

平成23年社会生活基本調査「生活時間」に関する集計結果

平成24年10月12日
埼玉県総務部統計課

社会生活基本調査は国民の生活時間の配分や自由時間における主な活動について調査するために、5年ごとに実施している。

平成24年9月に公表された生活時間に係る集計結果に基づき、埼玉県の分を取りまとめ公表するものである。

- 調査名 社会生活基本調査
- 調査実施時期 平成23年10月20日現在
- 調査対象 無作為により抽出された世帯の10歳以上の世帯員
- 調査対象

	埼玉県	全国
世帯数	約2,600世帯	約83,000世帯
人数	約6,400人	約200,000人

1 生活時間の概観

(1) 前回調査との比較

○平成18年と比べると、1次活動は2分の減少、2次活動は8分の減少、3次活動は10分の増加
 ○男性では「テレビ・ラジオ・新聞・雑誌」が8分増加し、「休養・くつろぎ」が12分増加した。逆に「仕事」は20分減少している。

埼玉県に住んでいる10歳以上の人について、1日の生活時間（週全体平均。以下「週全体」といい、断りない場合は週全体平均の数値を示す）をみると、1次活動（睡眠、食事など生理的に必要な活動）が10時間33分、2次活動（仕事、家事など社会生活を営む上で義務的な性格の強い活動）が7時間8分、3次活動（1次活動、2次活動以外で各人が自由に使える時間における活動）が6時間19分となっている。

平成18年と比べると、1次活動は2分の減少、2次活動は8分の減少、3次活動は10分の増加となった。

これを男女別にみると、男性は1次活動時間が10時間24分、2次活動時間が7時間5分、3次活動時間が6時間32分、女性は1次活動時間が10時間43分、2次活動時間が7時間12分、3次活動時間が6時間5分となっており、1次活動と2次活動は女性の方が長く、3次活動は男性の方が長くなっている。

さらに各行動の変化をみると、男性では「テレビ・ラジオ・新聞・雑誌」が8分増加し、「休養・くつろぎ」が12分増加した。逆に「仕事」は20分減少している。また、「家事」、「育児」、「買い物」の時間が増加している。女性では「テレビ・ラジオ・新聞・雑誌」が6分増加し、「休養・くつろぎ」が2分増加したのは男性と同じ傾向であるが、男性とは逆に「家事」が7分減少し、「仕事」が5分増加している。

（単位：時間、分）

		総数			男			女		
		平成18年	平成23年	増減	平成18年	平成23年	増減	平成18年	平成23年	増減
1次活動	睡眠	7:37	7:35	-0:02	7:43	7:40	-0:03	7:30	7:30	0:00
	身の回りの用事	1:15	1:17	0:02	1:06	1:06	0:00	1:25	1:28	0:03
	食事	1:43	1:41	-0:02	1:40	1:37	-0:03	1:46	1:45	-0:01
2次活動	通勤・通学	0:42	0:41	-0:01	0:56	0:55	-0:01	0:27	0:27	0:00
	仕事	3:42	3:34	-0:08	5:06	4:46	-0:20	2:17	2:22	0:05
	学業	0:40	0:41	0:01	0:41	0:42	0:01	0:38	0:39	0:01
	家事	1:27	1:25	-0:02	0:14	0:16	0:02	2:41	2:34	-0:07
	介護・看護	0:03	0:02	-0:01	0:02	0:01	-0:01	0:04	0:04	0:00
	育児	0:16	0:18	0:02	0:04	0:07	0:03	0:28	0:28	0:00
	買い物	0:27	0:28	0:01	0:16	0:18	0:02	0:37	0:38	0:01
	移動(通勤・通学を除く)	0:31	0:30	-0:01	0:30	0:29	-0:01	0:32	0:31	-0:01
3次活動	テレビ・ラジオ・新聞・雑誌	2:13	2:19	0:06	2:14	2:22	0:08	2:11	2:17	0:06
	休養・くつろぎ	1:22	1:29	0:07	1:19	1:31	0:12	1:25	1:27	0:02
	学習・研究(学業以外)	0:15	0:14	-0:01	0:16	0:17	0:01	0:15	0:11	-0:04
	趣味・娯楽	0:46	0:45	-0:01	0:51	0:52	0:01	0:41	0:38	-0:03
	スポーツ	0:15	0:13	-0:02	0:18	0:17	-0:01	0:12	0:10	-0:02
	ボランティア活動・社会参加	0:05	0:03	-0:02	0:04	0:03	-0:01	0:05	0:03	-0:02
	交際・付き合い	0:19	0:19	0:00	0:17	0:17	0:00	0:21	0:21	0:00
	受診・診察	0:08	0:09	0:01	0:08	0:09	0:01	0:09	0:09	0:00
	その他	0:15	0:16	0:01	0:13	0:15	0:02	0:17	0:18	0:01
		1次活動計	10:35	10:33	-0:02	10:29	10:24	-0:05	10:41	10:43
	2次活動計	7:16	7:08	-0:08	7:20	7:05	-0:15	7:12	7:12	0:00
	3次活動計	6:09	6:19	0:10	6:11	6:32	0:21	6:07	6:05	-0:02

(2) 全国の結果との比較

- 全国の結果と比べると、1次活動は7分短く、2次活動は15分長く、3次活動は8分短い
- 男性は通勤・通学時間が全国平均よりも15分長い
- 女性は育児の時間が全国平均よりも5分長い

全国の結果と比べると、1次活動は7分短く、2次活動は15分長く、3次活動は8分短い。

これを男女別にみると、男性は1次活動時間が9分短く、2次活動時間が16分長く、3次活動時間は6分短い。女性は1次活動時間が3分短く、2次活動時間が15分長く、3次活動時間が11分短い。男女ともに1次活動と3次活動は全国よりも短く、2次活動が長いという結果だった。

2次活動において、全国との差が大きかったのが、男性では通勤・通学時間（15分長い）で、女性では育児（5分長い）、通勤・通学（4分長い）、買い物（3分長い）であった。

(単位：時間、分)

		総数			男			女		
		全国	埼玉県	差	全国	埼玉県	差	全国	埼玉県	差
1次活動	睡眠	7.42	7.35	-0.07	7.49	7.40	-0.09	7.36	7.30	-0.06
	身の回りの用事	1.19	1.17	-0.02	1.09	1.06	-0.03	1.29	1.28	-0.01
	食事	1.39	1.41	0.02	1.36	1.37	0.01	1.42	1.45	0.03
2次活動	通勤・通学	0.31	0.41	0.10	0.40	0.55	0.15	0.23	0.27	0.04
	仕事	3.33	3.34	0.01	4.46	4.46	0.00	2.23	2.22	-0.01
	学業	0.39	0.41	0.02	0.42	0.42	0.00	0.37	0.39	0.02
	家事	1.27	1.25	-0.02	0.18	0.16	-0.02	2.32	2.34	0.02
	介護・看護	0.03	0.02	-0.01	0.02	0.01	0.01	0.05	0.04	-0.01
	育児	0.14	0.18	0.04	0.05	0.07	0.02	0.23	0.28	0.05
	買い物	0.26	0.28	0.02	0.17	0.18	0.01	0.35	0.38	0.03
	移動(通勤・通学を除く)	0.30	0.30	0.00	0.29	0.29	0.00	0.30	0.31	0.01
3次活動	テレビ・ラジオ・新聞・雑誌	2.27	2.19	-0.08	2.31	2.22	-0.09	2.24	2.17	-0.07
	休養・くつろぎ	1.31	1.29	-0.02	1.31	1.31	0.00	1.31	1.27	-0.04
	学習・研究(学業以外)	0.12	0.14	0.02	0.13	0.17	0.04	0.12	0.11	-0.01
	趣味・娯楽	0.44	0.45	0.01	0.53	0.52	-0.01	0.37	0.38	0.01
	スポーツ	0.14	0.13	-0.01	0.18	0.17	-0.01	0.11	0.10	-0.01
	ボランティア活動・社会参加	0.04	0.03	-0.01	0.04	0.03	-0.01	0.04	0.03	-0.01
	交際・付き合い	0.19	0.19	0.00	0.18	0.17	-0.01	0.20	0.21	0.01
	受診・診察	0.08	0.09	0.01	0.07	0.09	0.02	0.10	0.09	-0.01
	その他	0.17	0.16	-0.01	0.15	0.15	0.00	0.18	0.18	0.00
	1次活動計		10.40	10.33	-0.07	10.33	10.24	-0.09	10.46	10.43
2次活動計		6.53	7.08	0.15	6.49	7.05	0.16	6.57	7.12	0.15
3次活動計		6.27	6.19	-0.08	6.38	6.32	-0.06	6.16	6.05	-0.11

(3) 年齢階級別の生活時間

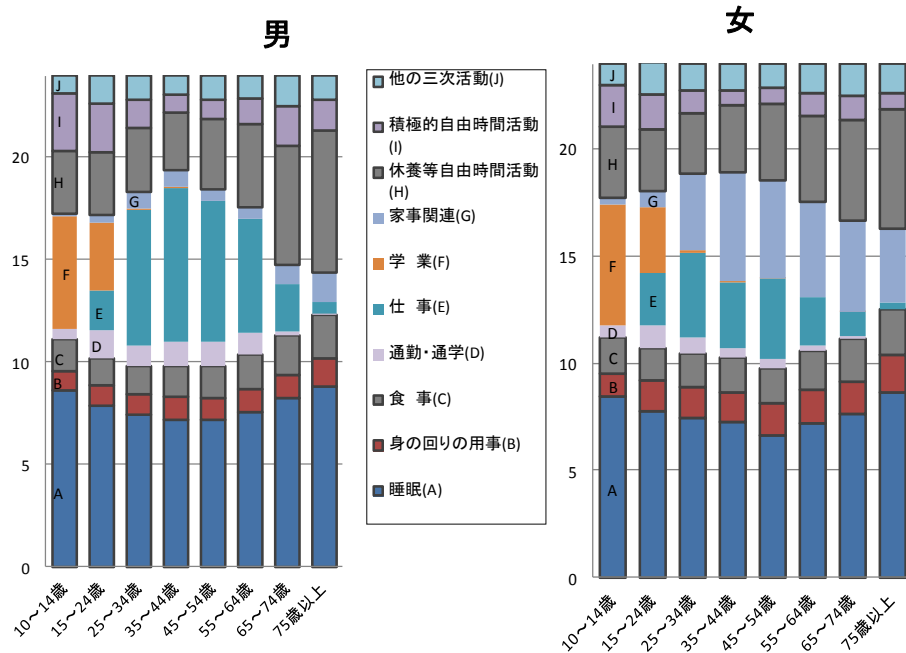
○仕事、家事などの2次活動時間は、男性は35～44歳が最も長く9時間33分、女性では45～54歳が最も長く8時間48分だった。

○休養や趣味・娯楽などの3次活動時間は、男性女性とも35～44歳が最も短かかった

埼玉県に住む10歳以上の人の年齢階級別に生活時間をみると、1次活動時間は、男性は25～34歳と45～54歳が最も短く9時間49分、75歳以上が最も長く12時間20分だった。女性も45～54歳が最も短く9時間44分、75歳以上が最も長く12時間32分だった。

2次活動時間は、男性は35～44歳が最も長く9時間33分、女性では45～54歳が最も長く8時間48分だった。

3次活動時間は、男性女性とも35～44歳が最も短かかった。男性は4時間38分、女性は5時間3分だった。



(単位：時間. 分)

		総平均時間(分)										1次活動	2次活動	3次活動
		睡眠	身の回りの用事	食事	通勤・通学	仕事	学業	家事関連	休養等自由時間活動	積極的自由時間活動	他の三次活動			
男	総数	7.40	1.06	1.37	0.55	4.46	0.42	0.42	3.53	1.29	1.10	10.24	7.05	6.32
	10～14歳	8.35	0.57	1.34	0.31	-	5.29	0.10	3.01	2.49	0.53	11.06	6.10	6.44
	15～24歳	7.51	1.00	1.21	1.21	1.55	3.21	0.20	3.07	2.20	1.23	10.12	6.58	6.51
	25～34歳	7.25	1.00	1.23	0.59	6.39	0.05	0.46	3.08	1.22	1.12	9.49	8.29	5.42
	35～44歳	7.12	1.06	1.31	1.12	7.30	0.03	0.47	2.49	0.52	0.58	9.50	9.33	4.38
	45～54歳	7.09	1.06	1.34	1.10	6.55	0.00	0.33	3.24	0.56	1.12	9.49	8.39	5.32
	55～64歳	7.31	1.08	1.42	1.03	5.37	0.00	0.34	4.01	1.18	1.05	10.21	7.14	6.25
	65～74歳	8.13	1.08	1.56	0.14	2.19	-	0.56	5.48	1.55	1.30	11.17	3.30	9.14
75歳以上	8.47	1.23	2.09	0.01	0.35	0.00	1.26	6.56	1.30	1.13	12.20	2.01	9.39	
女	総数	7.30	1.28	1.45	0.27	2.22	0.39	3.44	3.44	1.02	1.19	10.43	7.12	6.05
	10～14歳	8.26	1.06	1.39	0.37	-	5.37	0.18	3.19	1.59	0.59	11.11	6.33	6.17
	15～24歳	7.44	1.27	1.30	1.06	2.27	3.02	0.46	2.55	1.38	1.27	10.41	7.21	5.58
	25～34歳	7.26	1.27	1.36	0.45	3.56	0.08	3.33	2.51	1.01	1.17	10.29	8.23	5.08
	35～44歳	7.14	1.24	1.38	0.27	3.04	0.02	5.08	3.08	0.38	1.18	10.16	8.41	5.03
	45～54歳	6.39	1.27	1.38	0.29	3.44	0.01	4.33	3.36	0.46	1.06	9.44	8.48	5.28
	55～64歳	7.13	1.33	1.48	0.16	2.14	0.00	4.30	3.58	1.06	1.23	10.34	7.00	6.26
	65～74歳	7.39	1.28	2.02	0.06	1.09	0.01	4.15	4.41	1.10	1.29	11.09	5.30	7.21
75歳以上	8.38	1.46	2.08	0.00	0.18	0.00	3.26	5.35	0.46	1.23	12.32	3.44	7.44	

2 各行動ごとの年齢階級別平均時間

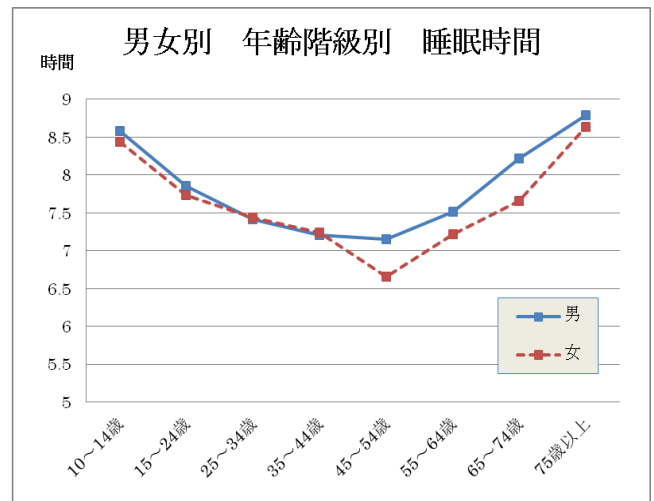
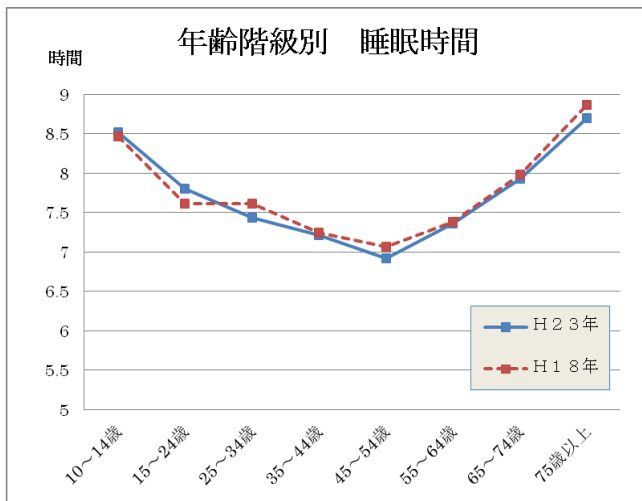
- 睡眠時間は7時間35分で、前回調査よりも2分短くなった
- 45歳以上の年齢で、女性の睡眠時間が短い

(1) 睡眠

埼玉県に住む10歳以上の人の「睡眠」時間は7時間35分で、前回調査の平成18年よりも2分減少した。

10～14歳が3分、15～24歳が11分増加したが、それ以外の年齢階級では減少しており、特に25～34歳では11分と大きく減少した。

平成23年における男女の違いをみると、全体では女性が7時間30分で、男性より10分短い。男性に比較した女性の時間の短さは45歳以降で目立っており、特に45～54歳では30分短くなっている。



(単位：時間. 分)

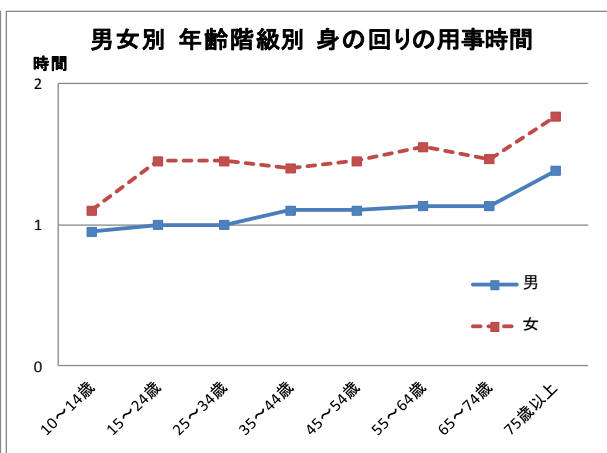
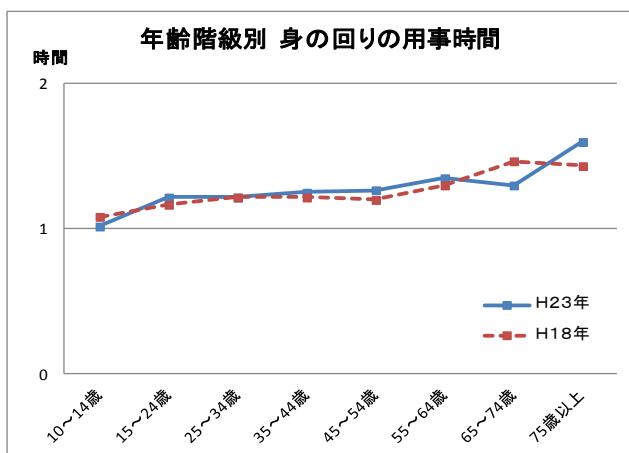
睡眠	総数			男			女		
	平成18年	平成23年	増減	平成18年	平成23年	増減	平成18年	平成23年	増減
総数	7.37	7.35	-0.02	7.43	7.40	-0.03	7.30	7.30	0.00
10～14歳	8.28	8.31	0.03	8.27	8.35	0.08	8.30	8.26	-0.04
15～24歳	7.37	7.48	0.11	7.52	7.51	-0.01	7.22	7.44	0.22
25～34歳	7.37	7.26	-0.11	7.40	7.25	-0.15	7.34	7.26	-0.08
35～44歳	7.15	7.13	-0.02	7.17	7.12	-0.05	7.12	7.14	0.02
45～54歳	7.04	6.55	-0.09	7.12	7.09	-0.03	6.56	6.39	-0.17
55～64歳	7.23	7.22	-0.01	7.35	7.31	-0.04	7.10	7.13	0.03
65～74歳	7.59	7.56	-0.03	8.11	8.13	0.02	7.47	7.39	-0.08
75歳以上	8.52	8.42	-0.10	9.02	8.47	-0.15	8.45	8.38	-0.07

(2) 身の回りの用事

- 身の回りの用事の時間は、1時間17分で、前回調査より2分長くなった
- すべての年齢階級において、女性の時間が長かった

埼玉県に住む10歳以上の人の「身の回りの用事」の時間は、1時間17分で、前回調査より2分増加した。10～14歳では4分、65～74歳では10分減少した。変わらないのは25～34歳だった。増加した年齢階級における増加幅は2分～4分であったが、75歳以上では10分増加している。

男女の差を見ると、すべての年齢階級において、女性の時間が長かった。特に15～24歳、25～34歳（ともに1時間27分）の差が最も大きく、男性に比較して27分の差がある。



(単位：時間、分)

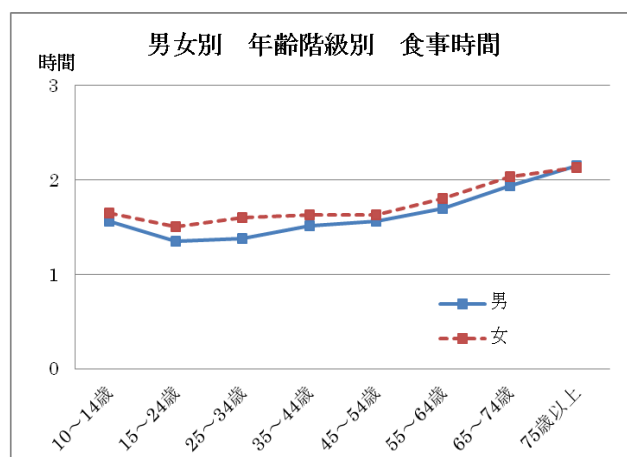
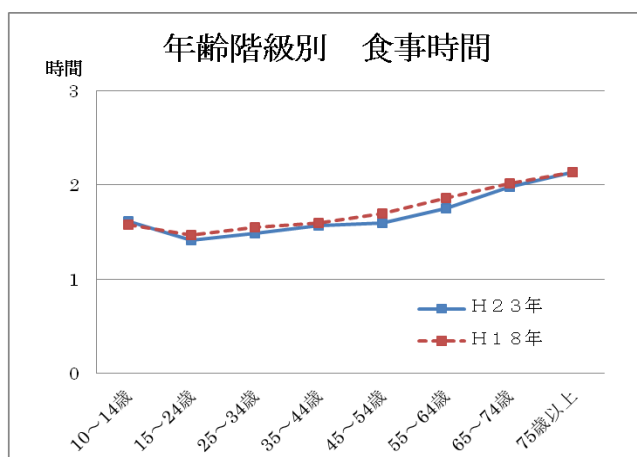
身の回りの用事	総数			男			女		
	平成18年	平成23年	増減	平成18年	平成23年	増減	平成18年	平成23年	増減
総数	1.15	1.17	0.02	1.06	1.06	0.00	1.25	1.28	0.03
10～14歳	1.05	1.01	-0.04	0.59	0.57	-0.02	1.11	1.06	-0.05
15～24歳	1.10	1.13	0.03	0.55	1.00	0.05	1.26	1.27	0.01
25～34歳	1.13	1.13	0.00	1.04	1.00	-0.04	1.22	1.27	0.05
35～44歳	1.13	1.15	0.02	1.04	1.06	0.02	1.23	1.24	0.01
45～54歳	1.12	1.16	0.04	1.06	1.06	0.00	1.18	1.27	0.09
55～64歳	1.18	1.21	0.03	1.09	1.08	-0.01	1.27	1.33	0.06
65～74歳	1.28	1.18	-0.10	1.20	1.08	-0.12	1.35	1.28	-0.07
75歳以上	1.26	1.36	0.10	1.16	1.23	0.07	1.33	1.46	0.13

(3) 食事

- 食事時間は1時間41分で、前回調査より2分短くなった
- ほとんどの年齢階級において、女性の時間が長かった

埼玉県に住む10歳以上の人の「食事」時間は1時間41分で、前回調査より2分減少した。年齢階級別では、10～14歳が2分増加し、75歳以上が変わらなかったが、その他は2分～7分減少した。最も減少したのは55～64歳の7分減少であった。

男女の比較では、75歳以上で男性が1分長い以外は、女性の方が長い。最も差が出たのは25歳～34歳で女性が1時間36分に対して男性が1時間23分で、女性の方が13分長かった。



(単位：時間. 分)

食事	総数			男			女		
	平成18年	平成23年	増減	平成18年	平成23年	増減	平成18年	平成23年	増減
総数	1.43	1.41	-0.02	1.40	1.37	-0.03	1.46	1.45	-0.01
10～14歳	1.35	1.37	0.02	1.34	1.34	0.00	1.36	1.39	0.03
15～24歳	1.28	1.25	-0.03	1.26	1.21	-0.05	1.32	1.30	-0.02
25～34歳	1.33	1.29	-0.04	1.29	1.23	-0.06	1.38	1.36	-0.02
35～44歳	1.36	1.34	-0.02	1.32	1.31	-0.01	1.40	1.38	-0.02
45～54歳	1.42	1.36	-0.06	1.39	1.34	-0.05	1.46	1.38	-0.08
55～64歳	1.52	1.45	-0.07	1.48	1.42	-0.06	1.55	1.48	-0.07
65～74歳	2.01	1.59	-0.02	2.02	1.56	-0.06	2.00	2.02	0.02
75歳以上	2.08	2.08	0.00	2.11	2.09	-0.02	2.07	2.08	0.01

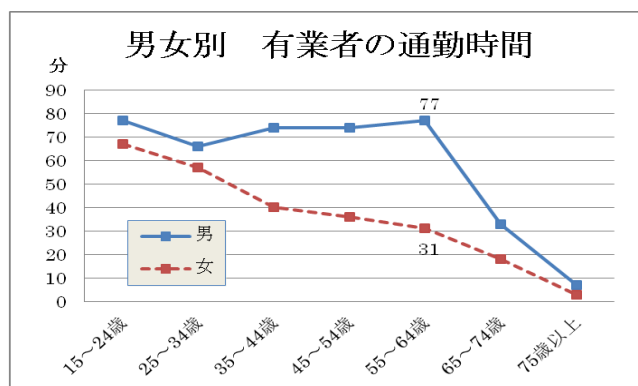
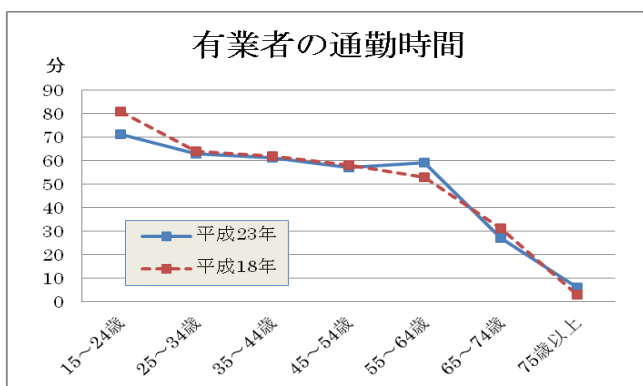
(4) 通勤

- 有業者の通勤時間は、男性が69分、女性は41分だった。男性は前回調査と変わらなかったが、女性は3分短くなった
- 全国との比較では、埼玉県が13分長い

埼玉県に住む有業者（15歳以上）の週全体の「通勤」時間は、男性が69分、女性は41分だった。男性は前回調査と変わらなかったが、女性は3分減少した。

年齢階層別では、男性の45～54歳（74分）と55～64歳（77分）で、それぞれ2分、10分、前回調査より増加した。

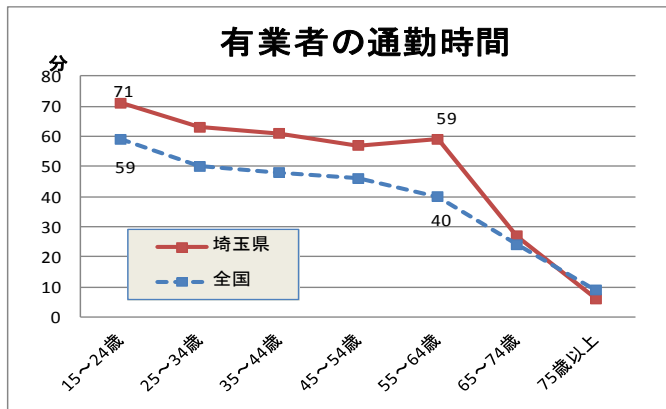
男女別では全体的に男性の時間が長いが、特に男性の55～64歳（77分）は女性に比較して46分長い。



(単位：分)

	総数			男			女		
	平成18年	平成23年	増減	平成18年	平成23年	増減	平成18年	平成23年	増減
総数	59	57	-2	69	69	0	44	41	-3
15～24歳	81	71	-10	81	77	-4	80	67	-13
25～34歳	64	63	-1	68	66	-2	59	57	-2
35～44歳	62	61	-1	77	74	-3	40	40	0
45～54歳	58	57	-1	72	74	2	36	36	0
55～64歳	53	59	6	67	77	10	30	31	1
65～74歳	31	27	-4	37	33	-4	20	18	-2
75歳以上	3	6	3	4	7	3	4	3	-1

全国との比較では、埼玉県が13分長い。75歳以上を除いた全年齢階級において長い通勤時間となっており、男性の55～64歳の77分は、全国よりも29分長くなっている。



(単位：分)

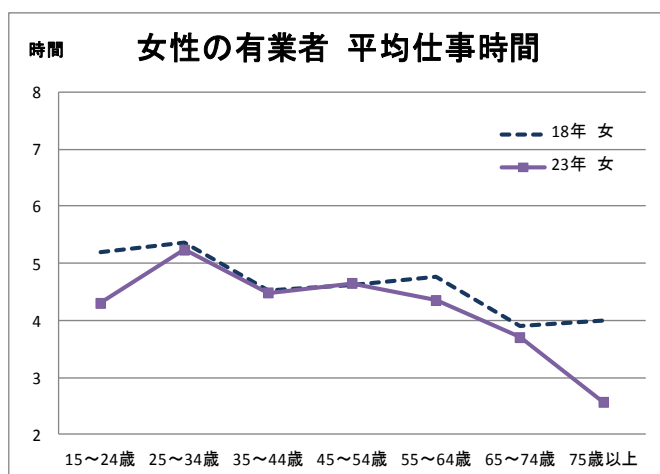
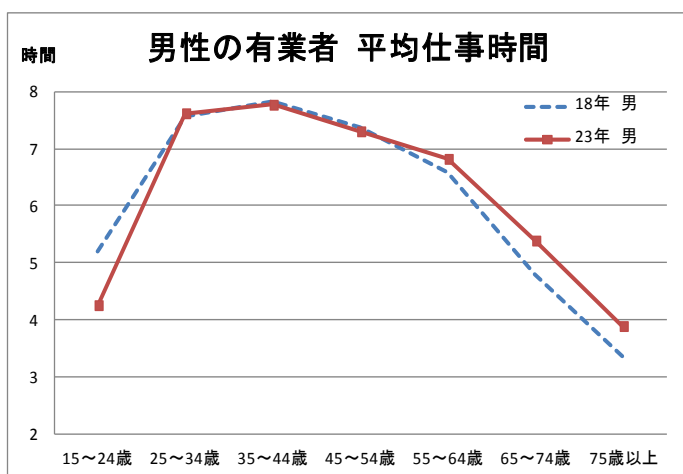
	総数			男			女		
	全国	埼玉県	差	全国	埼玉県	差	全国	埼玉県	差
総数	44	57	13	50	69	19	36	41	5
15～24歳	59	71	12	58	77	19	60	67	7
25～34歳	50	63	13	53	66	13	47	57	10
35～44歳	48	61	13	56	74	18	36	40	4
45～54歳	46	57	11	56	74	18	34	36	2
55～64歳	40	59	19	48	77	29	27	31	4
65～74歳	24	27	3	28	33	5	18	18	0
75歳以上	9	6	-3	10	7	-3	7	3	-4

(6) 仕事

- 有業者の仕事時間は男性が6時間57分、女性は4時間31分であり、前回調査と比べると男性は2分長くなり、女性は17分短くなった
- 全国との比較では、男性は6時間57分で全国に比べて1分長い、女性は4時間31分であり、全国より19分短い

埼玉県に住む有業者（15歳以上）の週全体の「仕事」時間は男性が6時間57分、女性は4時間31分であり、前回調査と比べると男性は2分増加し、女性は17分減少した。

男女とも15～24歳の減少幅が大きく、男性では57分、女性では53分減少している。55歳以降の年齢階層における前回調査（平成18年）との差に、男女間で大きな違いが見られる。男性は55歳以降は今回の平均時間が前回のそれを上回るのに対し、女性では下回っている。特に女性の75歳以上は前回調査に比べて85分短くなっている。

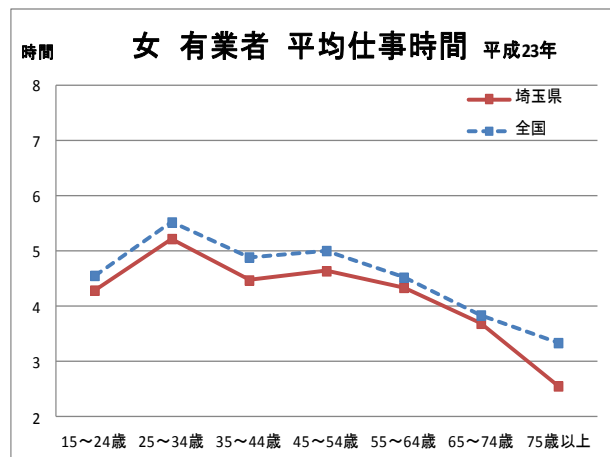
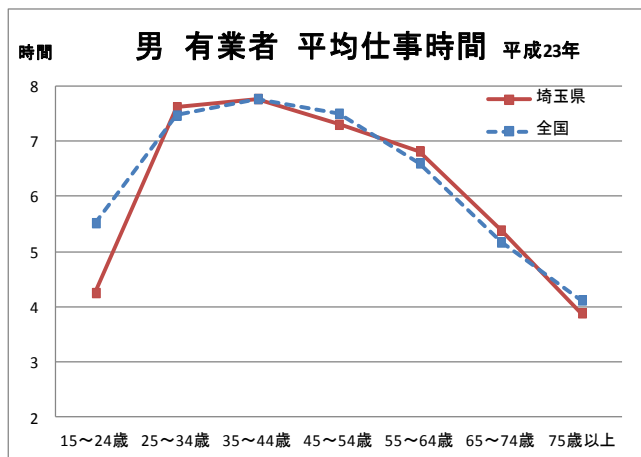


(単位：時間. 分)

	総数			男			女		
	平成18年	平成23年	増減(分)	平成18年	平成23年	増減(分)	平成18年	平成23年	増減(分)
総数	6.06	5.54	-12	6.55	6.57	2	4.48	4.31	-17
15～24歳	5.12	4.17	-55	5.12	4.15	-57	5.11	4.18	-53
25～34歳	6.45	6.32	-13	7.34	7.37	3	5.22	5.14	-8
35～44歳	6.34	6.28	-6	7.49	7.46	-3	4.32	4.29	-3
45～54歳	6.18	6.07	-11	7.22	7.18	-4	4.37	4.39	2
55～64歳	5.54	5.51	-3	6.35	6.49	14	4.45	4.21	-24
65～74歳	4.29	4.39	10	4.48	5.23	35	3.54	3.42	-12
75歳以上	3.40	3.25	-15	3.21	3.53	32	3.59	2.34	-85

全国との比較では、埼玉県の週全体の平均「仕事」時間5時間54分は、全国（6時間2分）に比べて8分短い。男女別では、男性は6時間57分で全国に比べて1分長い、女性は4時間31分で、全国より19分短い。

年齢階層別では、男性の15～24歳において76分、75歳以上で14分、45～54歳で12分、それぞれ全国より短い。女性では全年齢階層で短くなっているが、75歳以上が47分、35～44歳が25分、45～54歳が22分短いなど、差が男性に比べて大きい。



(単位：時間. 分)

	総数			男			女		
	全国	埼玉県	差	全国	埼玉県	差	全国	埼玉県	差
総数	6.02	5.54	-8	6.56	6.57	1	4.50	4.31	-19
15～24歳	5.02	4.17	-45	5.31	4.15	-76	4.34	4.18	-16
25～34歳	6.37	6.32	-5	7.28	7.37	9	5.32	5.14	-18
35～44歳	6.35	6.28	-7	7.46	7.46	0	4.54	4.29	-25
45～54歳	6.24	6.07	-17	7.30	7.18	-12	5.01	4.39	-22
55～64歳	5.45	5.51	6	6.36	6.49	13	4.32	4.21	-11
65～74歳	4.38	4.39	1	5.10	5.23	13	3.51	3.42	-9
75歳以上	3.49	3.25	-24	4.07	3.53	-14	3.21	2.34	-47

(7) 家事関連

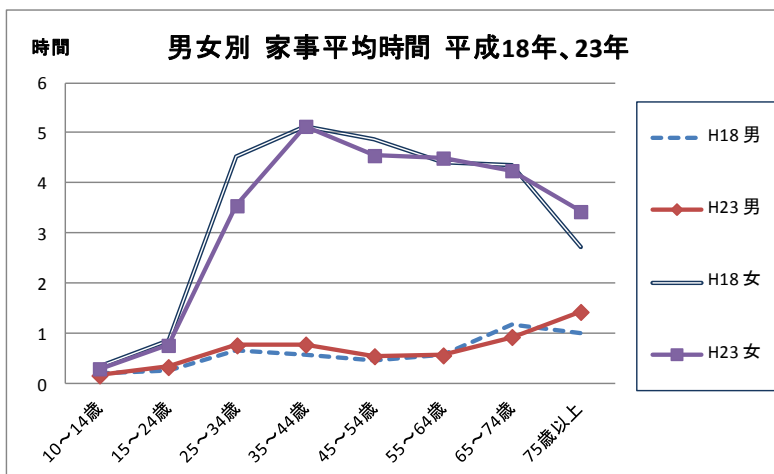
- 家事関連の平均時間は2時間13分で、前回調査結果と同じ
- 男性は6分増加し女性は6分減少した
- 子育て世代における男性の家事関連時間が増加

埼玉県に住む10歳以上の人の「家事関連」*1の平均時間は2時間13分で、前回調査結果と同じであった。

男女別に見てみると、男性は6分増加し女性は6分減少した。

年齢階級別では、男性の65～74歳が14分、10～14歳が3分、55～64歳が1分、それぞれ減少した。その他の年齢階級では増加しており、35～44歳の12分、25～34歳の7分など、子育て世代における男性の家事関連時間が増加している。女性は、25～34歳において59分、45～54歳において19分減少するなど減少傾向が強いが、75歳以上（42分増）、55～64歳（6分増）、35～44歳（1分増）では増加している。

*1 家事関連は、「家事」、「介護・看護」、「育児」、「買い物」の各時間の合計

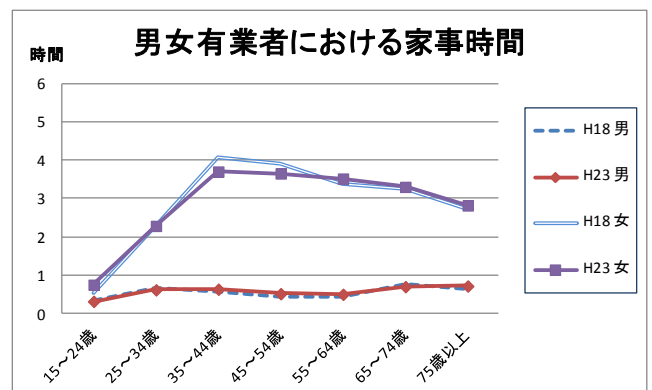


(単位：時間、分)

家事関連	総数			男			女		
	平成18年	平成23年	増減(分)	平成18年	平成23年	増減(分)	平成18年	平成23年	増減(分)
総数	2.13	2.13	0	0.36	0.42	6	3.50	3.44	-6
10～14歳	0.16	0.14	-2	0.13	0.10	-3	0.20	0.18	-2
15～24歳	0.32	0.33	1	0.16	0.20	4	0.51	0.46	-5
25～34歳	2.31	2.08	-23	0.39	0.46	7	4.32	3.33	-59
35～44歳	2.46	2.53	7	0.35	0.47	12	5.07	5.08	1
45～54歳	2.37	2.30	-7	0.28	0.33	5	4.52	4.33	-19
55～64歳	2.30	2.33	3	0.35	0.34	-1	4.24	4.30	6
65～74歳	2.45	2.37	-8	1.10	0.56	-14	4.22	4.15	-7
75歳以上	2.02	2.34	32	1.00	1.26	26	2.44	3.26	42

(参考)

有業者における男女別の家事時間



(8) 休養等自由時間活動

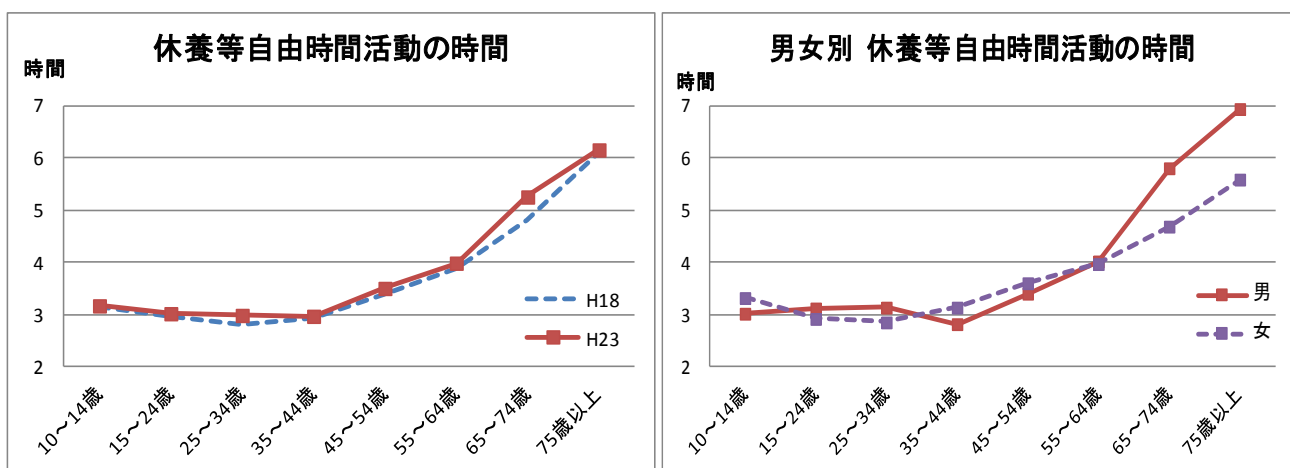
- 休養等自由時間活動の時間は3時間48分で、前回調査に比べて13分増加
- 男性は20分、女性は8分増加し、男性の増加幅が大きかった

埼玉県に住む10歳以上の人の「休養等自由時間活動」の時間*2は3時間48分で、前回調査に比べて13分増加した。男性では20分、女性は8分増加し、男性の増加幅が大きかった。

年齢階級別にみると、男性では10～14歳が6分短くなった以外は、すべての階級で長くなっている。女性では75歳以上と15～24歳で、それぞれ17分、7分減少した以外は、すべての階級で増加している。

平成23年における男女間の比較では、10～14歳、35～44歳、45～54歳では男性が女性よりも短く、15～24歳、25～24歳では男性が女性よりも長く、55歳以降の各年齢階級においても女性よりも長くなっている。

*2 休養等自由時間活動 「テレビ・ラジオ・新聞・雑誌」と「休養・くつろぎ」時間の合計



休養等自由時間	総数			男			女		
	平成18年	平成23年	増減(分)	平成18年	平成23年	増減(分)	平成18年	平成23年	増減(分)
総数	3.35	3.48	13	3.33	3.53	20	3.36	3.44	8
10～14歳	3.09	3.10	1	3.07	3.01	-6	3.10	3.19	9
15～24歳	2.58	3.01	3	2.55	3.07	12	3.02	2.55	-7
25～34歳	2.48	2.59	11	2.50	3.08	18	2.48	2.51	3
35～44歳	2.55	2.58	3	2.47	2.49	2	3.04	3.08	4
45～54歳	3.23	3.30	7	3.13	3.24	11	3.33	3.36	3
55～64歳	3.53	3.59	6	3.57	4.01	4	3.51	3.58	7
65～74歳	4.49	5.15	26	5.14	5.48	34	4.23	4.41	18
75歳以上	6.06	6.09	3	6.27	6.56	29	5.52	5.35	-17

(単位：時間、分)

(9) 積極的自由時間活動

- 積極的自由時間活動の時間は1時間15分で、前回調査より6分減少
- 全体的に男性の積極的自由時間活動の時間が女性に比べて長い

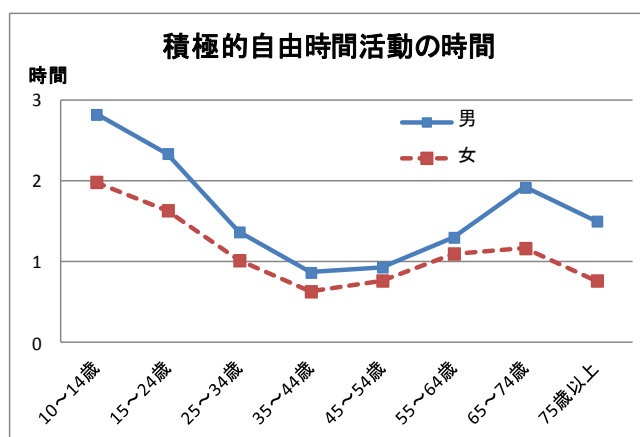
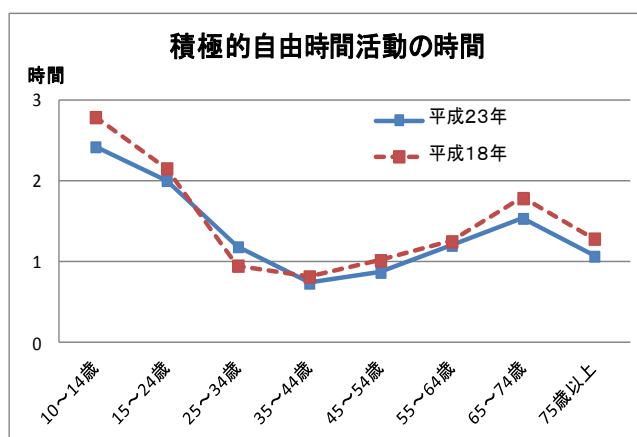
埼玉県に住む10歳以上の人の「積極的自由時間活動」*3の時間は1時間15分で、前回調査より6分減少した。増加したのは25～34歳の14分のみで、その他の年齢階級では最大22分減少した。

男性は前回調査と同じ1時間29分であったが、25～34歳が20分増加、35～44歳と55～64歳でそれぞれ2分増加した以外は、各年齢階級で減少している。

女性は前回調査から11分減少し1時間2分だった。これは男性の平均よりも27分短い。増加したのは25～34歳のみで、それ以外の年齢階級では減少した。

全体的に男性の積極的自由時間活動の時間が女性に比べて長く、特に10～14歳では50分、65～74歳では45分、15～24歳では42分の差があった。

*3 積極的自由時間活動 「学習・自己啓発・訓練(学業以外)」、「趣味・娯楽、スポーツ」、「ボランティア活動・社会参加活動」時間の合計



(単位：時間、分)

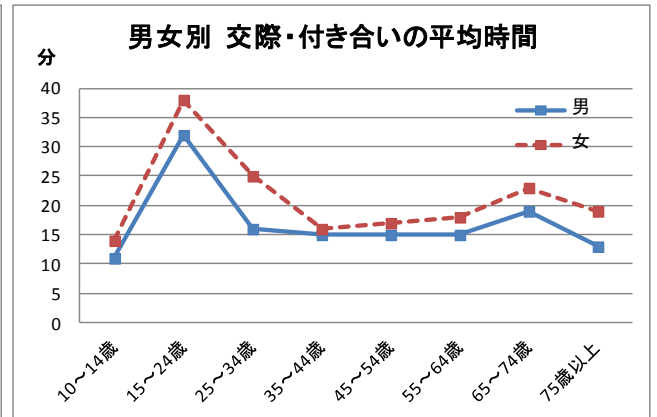
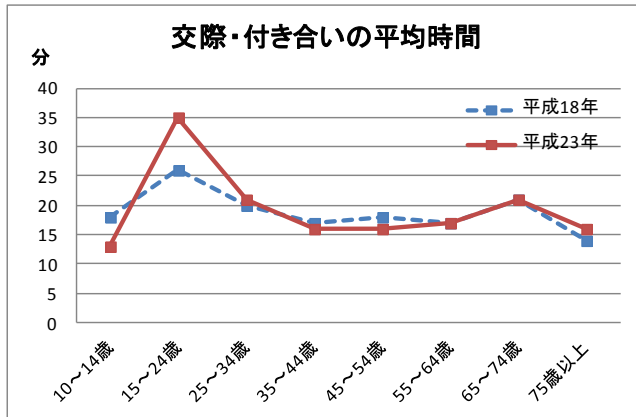
積極的自由活動時	総数			男			女		
	平成18年	平成23年	増減(分)	平成18年	平成23年	増減(分)	平成18年	平成23年	増減(分)
総数	1.21	1.15	-6	1.29	1.29	0	1.13	1.02	-11
10～14歳	2.47	2.25	-22	2.59	2.49	-10	2.32	1.59	-33
15～24歳	2.09	2.00	-9	2.30	2.20	-10	1.44	1.38	-6
25～34歳	0.57	1.11	14	1.02	1.22	20	0.51	1.01	10
35～44歳	0.49	0.44	-5	0.50	0.52	2	0.50	0.38	-12
45～54歳	1.01	0.52	-9	1.00	0.56	-4	0.59	0.46	-13
55～64歳	1.15	1.12	-3	1.16	1.18	2	1.13	1.06	-7
65～74歳	1.47	1.32	-15	2.06	1.55	-11	1.26	1.10	-16
75歳以上	1.17	1.04	-13	1.36	1.30	-6	1.02	0.46	-16

(10) 交際・つきあい

- 交際・つきあいの時間は19分で、前回調査と変わらなかった
- 各年齢階級において女性の時間が男性を上回った

埼玉県に住む10歳以上の人の「交際・つきあい」の時間は19分で、前回調査と変わらなかった。男性17分、女性21分で、それぞれ前回調査と同じだった。

男女の違いをみると、各年齢階級において女性の時間が男性を上回った。特に25～34歳においては女性25分に対して男性が16分と、女性が男性を9分上回った。



(単位：分)

交際・付き合い	総数			男			女		
	平成18年	平成23年	増減(分)	平成18年	平成23年	増減(分)	平成18年	平成23年	増減(分)
総数	0.19	0.19	0	0.17	0.17	0	0.21	0.21	0
10～14歳	0.18	0.13	-5	0.16	0.11	-5	0.20	0.14	-6
15～24歳	0.26	0.35	9	0.26	0.32	6	0.26	0.38	12
25～34歳	0.20	0.21	1	0.20	0.16	-4	0.21	0.25	4
35～44歳	0.17	0.16	-1	0.12	0.15	3	0.23	0.16	-7
45～54歳	0.18	0.16	-2	0.15	0.15	0	0.20	0.17	-3
55～64歳	0.17	0.17	0	0.14	0.15	1	0.20	0.18	-2
65～74歳	0.21	0.21	0	0.20	0.19	-1	0.21	0.23	2
75歳以上	0.14	0.16	2	0.11	0.13	2	0.17	0.19	2

3 各行動の平均時間の全国での位置付け

○埼玉県民は、多くの時間を仕事や家事などの2次活動に使用している
 ○埼玉県の女性の育児時間は愛知県に次ぐ2位
 ○男性の育児、買い物の時間が全国一長く、家事関連への参画が進んでいる

埼玉県に住む10歳以上の人の1次活動、2次活動、3次活動別に男女別に全国の位置付けを整理したのが下の表である。都道府県名の左側の数字は全国順位で、右側の数字は週全体での一日の平均時間を示している。

(単位 分)

男性			女性		
1次活動	2次活動	3次活動	1次活動	2次活動	3次活動
1 秋田県 663	1 埼玉県 425	1 愛媛県 422	1 秋田県 666	1 沖縄県 443	1 北海道 403
2 高知県 661	1 栃木県 425	1 大分県 422	2 高知県 663	2 埼玉県 432	2 愛媛県 385
3 青森県 652	3 東京都 424	3 北海道 420	3 青森県 662	3 宮崎県 431	3 愛知・三重・他 384
		35 埼玉県 392	30 埼玉県 643		42 埼玉県 365
45 埼玉県 624	44 愛媛県大分県 381	44 岩手県長野県 384	45 兵庫県 638	45 青森県 398	45 岩手県 359
45 千葉県 624	46 和歌山県 376	46 宮城県 382	45 沖縄県 638	45 福島県 398	46 長野県 358
45 愛知県 624	47 高知県 362	47 栃木県 380	47 富山県 637	47 北海道 391	46 沖縄県 358

仕事や家事などをその内容とする2次活動では、男性は栃木県と並んで全国一位の7時間5分、女性は全国二位の7時間12分だった。埼玉県民は、多くの時間を2次活動に使用している。

男性の2次活動のうち、通勤・通学の時間は55分で、神奈川県と並んで全国一位だった。男性の1次活動時間は千葉県、愛知県と並んで全国で最短の10時間24分となっており、体には比較的負担のかかる生活を送っていることが伺える。そのような状況下でありながら、男性の学習・自己啓発・訓練(学業以外)は東京都、千葉県に次いで3位だった。

家事関連の活動を男女別に全国の位置付けを整理したのが下の表である。

(単位 分)

男性			女性		
家事	育児	買い物	家事	育児	買い物
1 長野県 27	1 埼玉県、島根県、大分県・沖縄県 7	1 埼玉県、岩手県、宮城県、福島県、茨城県、千葉県、東京都、愛知県、三重県 18	1 奈良県 168	1 愛知県 30	1 千葉県 40
2 徳島県 25			1 和歌山県 168	2 埼玉県 28	1 大阪府 40
3 岐阜・徳島・山口、鹿児島 24			3 静岡県 164	2 千葉県 28	3 兵庫県 39
39 埼玉県 16			16 埼玉県 154	42 青森、群馬、佐賀、長崎 17	4 埼玉県他 38
45 石川県 15	45 北海道 3	45 佐賀県 13	45 栃木県 140		42 鳥取県他 29
45 佐賀県 15	45 福島県 3	46 鹿児島県 12	46 山形県 136	46 鹿児島県 16	46 高知県 28
47 大阪府 14	45 和歌山県 3	46 沖縄県 12	46 福島県 136	47 山口県 14	47 長野県 27

埼玉県の女性の育児時間は愛知県に次ぐ全国二位となっている。

また、男性の育児、買い物の時間が全国一位となっており、家事関連への参画が比較的進んでいると言える。しかし、育児時間は女性の1/4、買い物時間は女性の半分程度、家事時間は1/10程度となっており、家事関連については、依然女性が中心となっている様子がみられる。

4 主な属性別にみた生活時間

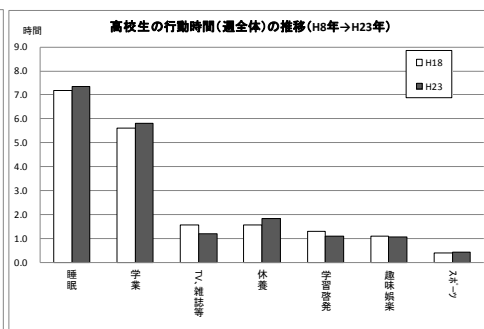
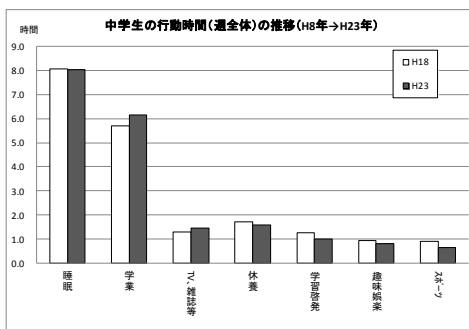
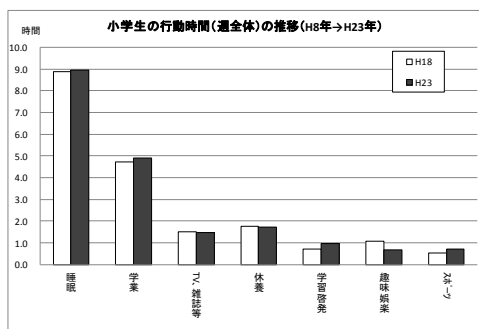
(1) 在学者

○学業時間は、小学生は10分増加、中学生は27分増加、高校生は11分増加
 ○小学生の学業時間は全国よりも短く、中学生と高校生の学業時間は全国よりも長かった

埼玉県の小中学生について、前回調査（平成18年）結果と比較したところ、睡眠時間が6分増加の8時間58分、学業が10分増加の4時間54分、学習啓発が15分増加の57分、スポーツが10分増加の42分となった。趣味娯楽の時間は24分減少し40分となった。

同様に中学生では、睡眠時間が2分減少の8時間2分、学業が27分増加の6時間9分、学習啓発が15分減少の1時間1分、スポーツが15分減少の39分となった。趣味娯楽の時間は7分減少し49分となった。

同様に高校生では、睡眠時間が10分増加の7時間21分、学業が11分増加の5時間48分、学習啓発が12分減少の1時間5分、スポーツが2分増加の26分となった。趣味娯楽の時間は1分減少し1時間4分となった。

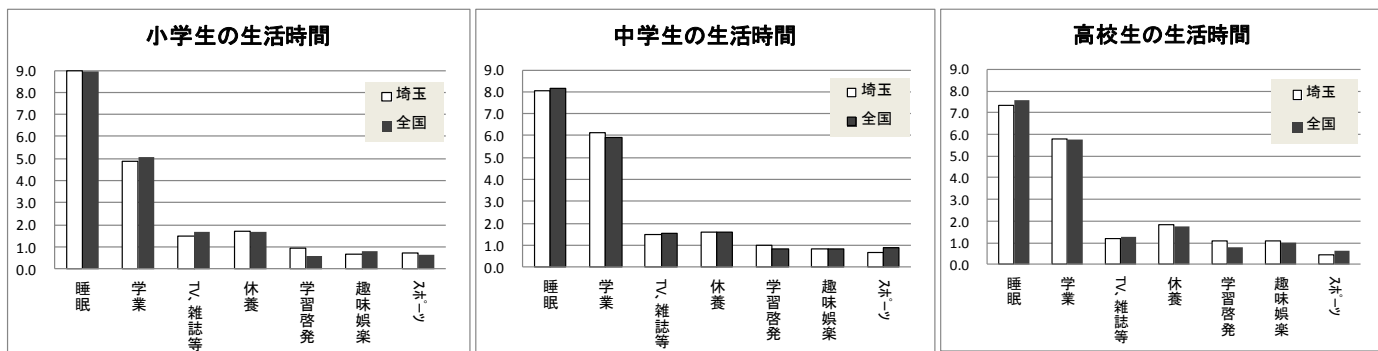


児童・生徒の行動平均時間の推移(H8年→H23年)(埼玉)

単位：時間・分

		睡眠	学業	TV、雑誌等	休養	学習啓発	趣味娯楽	スポーツ
小学生	H18	8.52	4.44	1.31	1.45	0.42	1.04	0.32
	H23	8.58	4.54	1.29	1.43	0.57	0.40	0.42
中学生	H18	8.04	5.42	1.17	1.42	1.16	0.56	0.54
	H23	8.02	6.09	1.28	1.36	1.01	0.49	0.39
高校生	H18	7.11	5.37	1.34	1.33	1.17	1.05	0.24
	H23	7.21	5.48	1.11	1.50	1.05	1.04	0.26

続いて埼玉県 averages 時間を全国と比較したところ、睡眠時間は小学生が同じで、中学生と高校生は全国よりも短かった。学習時間は小学生が全国よりも短く、中学生と高校生は全国よりも長かった。学習啓発の時間は、小学生、中学生、高校生のいずれも全国よりも長かった。スポーツの時間は、小学生だけが全国より長く、中学生と高校生は全国よりも短かった。



児童・生徒の行動平均時間の比較（埼玉県、全国）

単位：時間・分

		睡眠	学業	TV、雑誌等	休養	学習啓発	趣味娯楽	スポーツ
小学生	埼玉県	8.58	4.54	1.29	1.43	0.57	0.40	0.42
	全国	8.58	5.05	1.41	1.39	0.36	0.47	0.37
中学生	埼玉県	8.02	6.09	1.28	1.36	1.01	0.49	0.39
	全国	8.09	5.55	1.31	1.37	0.51	0.51	0.52
高校生	埼玉県	7.21	5.48	1.11	1.50	1.05	1.04	0.26
	全国	7.34	5.46	1.18	1.47	0.49	0.59	0.39

※埼玉県と全国を比較し、多い方の枠に着色している

(参考)

児童・生徒の行動平均時間の推移(H18年、H23年)(全国)

単位：時間・分

		睡眠	学業	TV、雑誌等	休養	学習啓発	趣味娯楽	スポーツ
小学生	H18	9.01	4.41	1.43	1.41	0.36	0.56	0.42
	H23	8.58	5.05	1.41	1.39	0.36	0.47	0.37
中学生	H18	8.08	5.35	1.34	1.41	0.55	0.53	0.58
	H23	8.09	5.55	1.31	1.37	0.51	0.51	0.52
高校生	H18	7.31	5.27	1.34	1.44	0.56	0.55	0.40
	H23	7.34	5.46	1.18	1.47	0.49	0.59	0.39

(2) 有業者

ア 男性有業者の生活時間

- 「通勤・通学時間」と「仕事」を足した時間が8時間6分で、全国一位（前回調査は6位）
- 「睡眠時間」はで全国44位、「休養等自由時間活動」では45位と、下位を占めている
- 「育児」の時間は全国1位（前回調査は7位）

男性有業者の生活時間を都道府県別に整理したのが下の表である。

埼玉県男性有業者の特徴として、「通勤・通学時間」と「仕事」を足した時間が8時間6分で、全国1位となっている。また、「育児」の時間が10分と、全国で1位だった。

逆に、「睡眠」時間は7時間24分で全国44位、「休養等自由時間活動」時間は3時間9分で全国45位と、下位を占めている。

なお、前回調査では、「通勤・通学時間」と「仕事」を足した時間が8時間4分で、全国6位、「育児」の時間は6分と、全国で7位だった。「睡眠」時間は7時間32分で全国38位、休養等自由時間活動は3時間3分で全国順位は45位だった。

男性有業者	睡眠	通勤・通学	仕事	(通勤+仕事)	学業	家事	育児	買い物	休養等自由時間活動	積極的自由時間活動	交際・付き合い	1次活動	2次活動	3次活動
全国	452 順位	50 順位	416 順位	466 順位	6 順位	11 順位	7 順位	15 順位	198 順位	64 順位	18 順位	611 順位	506 順位	323 順位
北海道	453 37	38 26	429 6	467 14	4 21	10 36	4 45	13 31	218 6	63 24	21 3	601 44	499 21	340 6
青森県	470 2	35 35	427 8	462 22	7 9	11 23	5 34	12 41	215 9	48 47	14 45	632 3	497 27	311 42
岩手県	467 5	35 35	426 9	461 23	2 36	12 17	5 34	18 1	210 12	49 46	16 35	629 4	498 24	313 40
宮城県	456 28	49 10	409 34	458 27	5 16	16 3	7 11	18 1	188 46	55 39	17 22	621 10	506 12	313 40
秋田県	475 1	35 35	401 43	436 42	1 42	13 12	6 23	16 6	208 18	57 36	17 22	642 1	473 44	325 27
山形県	468 4	34 39	411 32	445 39	6 12	12 17	8 5	15 12	208 18	53 45	22 2	627 6	488 37	326 24
福島県	462 14	39 23	413 28	452 34	3 29	10 36	3 47	15 12	217 7	55 39	16 35	624 8	484 38	332 13
茨城県	460 19	47 11	410 33	457 28	5 16	12 17	5 34	17 3	201 28	59 33	17 22	621 10	496 28	322 32
栃木県	458 22	44 15	423 12	467 14	9 4	11 23	6 23	16 6	200 29	60 30	16 35	614 25	509 10	317 37
群馬県	454 32	42 18	426 9	468 12	2 36	12 17	6 23	15 12	202 26	64 18	17 22	610 34	505 13	325 27
埼玉県	444 44	69 2	417 25	486 1	6 12	9 42	10 1	16 6	189 45	61 27	18 16	600 46	530 1	310 45
千葉県	440 46	66 3	419 21	485 2	8 6	11 23	6 23	16 6	191 44	69 5	15 42	596 47	527 2	317 37
東京都	444 44	61 4	414 27	475 7	7 9	11 23	8 5	16 6	174 47	71 2	21 3	611 32	518 5	311 42
神奈川県	439 47	71 1	403 41	474 8	6 12	11 23	5 34	16 6	196 38	68 7	18 16	601 44	513 8	326 24
新潟県	461 15	36 33	433 3	469 10	3 29	9 42	7 11	13 31	209 14	55 39	17 22	617 19	500 19	322 32
富山県	458 22	40 21	413 28	453 32	3 29	11 23	7 11	14 23	208 18	67 11	19 9	612 29	490 35	338 8
石川県	458 22	38 26	430 5	468 12	4 21	9 42	5 34	13 31	200 29	66 14	17 22	609 37	499 21	332 13
福井県	461 15	35 35	421 16	456 30	4 21	12 17	8 5	12 41	194 41	70 3	19 9	619 15	493 31	329 19
山梨県	455 30	39 23	396 47	435 45	5 16	13 12	7 11	15 12	200 29	74 1	21 3	626 7	475 43	338 8
長野県	467 5	33 42	403 41	436 42	3 29	15 5	7 11	15 12	203 24	68 7	16 35	629 4	479 40	331 16
岐阜県	459 20	46 12	413 28	459 24	7 9	15 5	5 34	14 23	207 21	56 38	17 22	614 25	501 17	325 27
静岡県	459 20	39 23	425 11	464 19	1 42	11 23	6 23	15 12	205 22	66 14	19 9	614 25	498 24	327 22
愛知県	450 40	51 8	423 12	474 8	4 21	10 36	7 11	17 3	202 26	62 26	19 9	603 43	512 9	325 27
三重県	454 32	43 17	401 43	444 40	2 36	10 36	6 23	17 3	222 2	64 18	16 35	609 37	481 39	350 2
滋賀県	453 37	45 14	408 35	453 32	12 2	13 12	5 34	14 23	198 34	68 7	19 9	604 42	499 21	336 11
京都府	457 26	50 9	413 28	463 21	8 6	10 36	5 34	15 12	199 33	64 18	19 9	617 19	501 17	322 32
大阪府	449 41	56 7	420 20	476 6	13 1	8 45	6 23	15 12	194 41	55 39	18 16	611 32	520 4	309 46
兵庫県	445 42	58 6	406 36	464 19	8 6	11 23	6 23	14 23	197 37	67 11	18 16	605 41	505 13	330 18
奈良県	445 42	59 5	421 16	480 4	10 3	11 23	7 11	13 31	192 43	59 33	16 35	606 39	523 3	311 42
和歌山県	463 12	42 18	405 38	447 37	2 36	8 45	4 45	13 31	221 4	57 36	18 16	620 14	476 42	344 4
鳥取県	465 7	31 45	405 38	436 42	1 42	13 12	7 11	14 23	222 2	68 7	17 22	619 15	473 44	347 3
島根県	463 12	32 44	405 38	437 41	1 42	14 9	9 3	15 12	209 14	69 5	17 22	621 10	478 41	341 5
岡山県	454 32	41 20	418 23	459 24	3 29	14 9	7 11	13 31	203 24	64 18	18 16	614 25	498 24	328 21
広島県	452 39	44 15	422 15	466 16	5 16	12 17	8 5	14 23	196 38	67 11	14 45	612 29	507 11	322 32
山口県	464 8	37 30	418 23	455 31	4 21	16 3	5 34	13 31	209 14	65 16	17 22	621 10	495 29	324 31
徳島県	456 28	40 21	406 36	446 38	5 16	17 1	8 5	15 12	217 7	65 16	15 42	616 21	492 32	332 13
香川県	454 32	36 33	442 2	478 5	1 42	11 23	8 5	14 23	198 34	61 27	14 45	610 34	514 7	316 39
愛媛県	464 8	31 45	397 46	428 47	4 21	11 23	7 11	12 41	228 1	70 3	17 22	616 21	463 47	361 1
高知県	470 2	34 39	398 45	432 46	4 21	15 5	7 11	11 45	210 12	64 18	17 22	633 2	469 46	337 10
福岡県	461 15	46 12	419 21	465 18	9 4	8 45	6 23	14 23	198 34	60 30	19 9	618 18	502 16	320 36
佐賀県	464 8	38 26	421 16	459 24	3 29	11 23	6 23	12 41	209 14	61 27	21 3	619 15	492 32	329 19
長崎県	455 30	37 30	432 4	469 10	1 42	10 36	6 23	13 31	220 5	55 39	17 22	606 39	500 19	334 12
熊本県	461 15	34 39	423 12	457 28	6 12	11 23	5 34	13 31	205 22	64 18	16 35	615 23	494 30	331 16
大分県	458 22	33 42	415 26	448 36	2 36	13 12	10 1	15 12	213 10	63 24	21 3	612 29	489 36	339 7
宮崎県	464 8	31 45	421 16	452 34	4 21	15 5	7 11	13 31	213 10	54 44	20 8	622 9	491 34	327 22
鹿児島県	457 26	37 30	445 1	482 3	3 29	17 1	5 34	9 47	195 40	58 35	15 42	615 23	516 6	309 46
沖縄県	454 32	38 26	428 7	466 16	2 36	14 9	9 3	11 45	200 29	60 30	30 1	610 34	504 15	326 24

イ 女性有業者の生活時間

- 「仕事」時間は全国44位
- 「育児」の時間は全国2位、「学業」の時間は全国3位

女性有業者の生活時間を都道府県別に整理したのが下の表である。

埼玉県女性有業者の特徴として、「仕事」時間が4時間31分で全国44位だった。「育児」の時間が23分で全国2位、「学業」が12分で全国3位だった。

なお、前回調査では、「仕事」時間が4時間48分で全国39位だった。「育児」の時間が14分で全国27位、「学業」が10分で全国4位だった

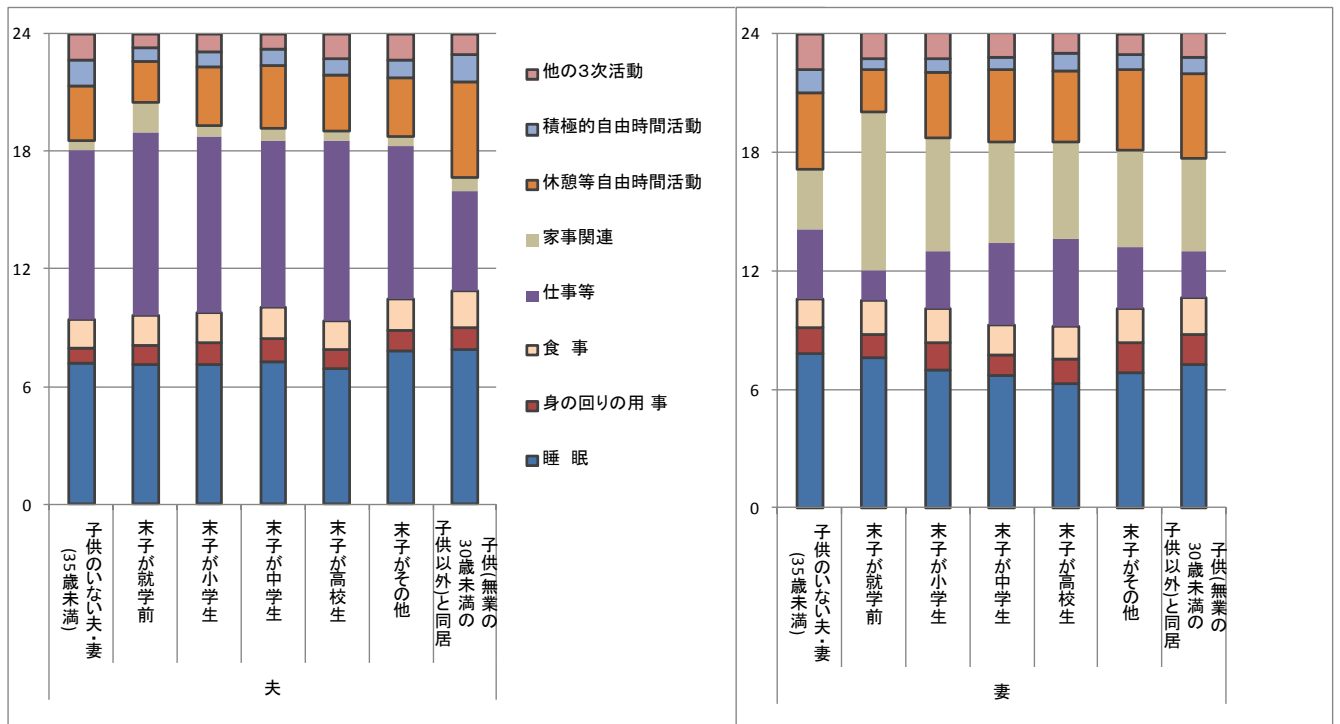
女性有業者	睡眠		通勤・通学		仕事		(通勤+仕事)		学業		家事		育児		買い物		休養等自由時間活動		積極的自由時間活動		交際・付き合い		1次活動		2次活動		3次活動	
	435	順位	36	順位	290	順位	326	順位	9	順位	130	順位	17	順位	32	順位	188	順位	46	順位	20	順位	620	順位	517	順位	303	順位
全国	435	順位	36	順位	290	順位	326	順位	9	順位	130	順位	17	順位	32	順位	188	順位	46	順位	20	順位	620	順位	517	順位	303	順位
北海道	443	7	31	18	302	24	333	19	8	17	122	43	14	40	31	25	205	1	46	12	18	25	618	25	510	42	311	4
青森県	447	1	28	27	318	5	346	7	4	33	127	34	16	27	28	43	191	12	32	47	13	43	629	4	526	16	285	43
岩手県	447	1	25	42	306	17	331	24	6	25	130	29	20	11	32	15	180	38	39	33	16	37	633	2	519	30	287	40
宮城県	438	15	38	7	317	6	355	4	8	17	119	45	18	18	34	4	187	25	37	37	13	43	620	15	535	7	285	43
秋田県	443	7	27	31	305	18	332	22	2	45	135	21	18	18	30	34	189	19	35	43	19	18	629	4	521	23	290	36
山形県	434	30	27	31	329	3	356	3	3	42	132	27	19	14	31	25	184	31	37	37	17	29	610	42	545	2	285	43
福島県	447	1	29	25	304	23	333	19	4	33	125	38	16	27	31	25	204	2	40	27	12	46	626	9	514	38	300	19
茨城県	436	23	36	10	293	30	329	28	10	6	130	29	16	27	32	15	183	33	46	12	15	41	624	12	520	28	296	27
栃木県	436	23	33	15	305	18	338	12	7	22	123	40	21	8	30	34	191	12	44	17	16	37	620	15	524	19	297	25
群馬県	435	26	29	25	280	38	309	42	10	6	133	24	14	40	33	7	187	25	50	4	19	18	627	7	503	44	310	5
埼玉県	432	35	41	6	271	44	312	39	12	3	133	24	23	2	35	1	189	19	44	17	22	5	618	25	518	31	304	14
千葉県	426	45	47	2	279	40	326	31	9	12	128	33	18	18	34	4	182	35	49	7	22	5	615	32	517	34	308	8
東京都	441	11	46	3	282	37	328	29	9	12	113	47	16	27	32	15	170	46	54	2	27	1	633	2	502	45	305	12
神奈川県	426	45	52	1	275	43	327	30	16	1	121	44	16	27	31	25	177	43	57	1	23	4	619	20	513	39	308	8
新潟県	437	18	26	39	305	18	331	24	5	30	133	24	17	23	32	15	198	6	34	44	21	10	620	15	522	22	298	24
富山県	433	32	30	21	310	11	340	11	9	12	136	20	19	14	30	34	176	45	45	16	21	10	608	45	538	4	294	30
石川県	444	5	27	31	309	13	336	13	4	33	123	40	14	40	33	7	190	17	44	17	26	2	621	14	511	41	308	8
福井県	435	26	26	39	308	15	334	17	6	25	141	8	19	14	32	15	181	36	46	12	13	43	617	28	535	7	289	37
山梨県	434	30	28	27	293	30	321	36	3	42	147	3	16	27	31	25	180	38	46	12	19	18	627	7	521	23	292	33
長野県	445	4	27	31	299	27	326	31	4	33	143	6	17	23	26	47	180	38	44	17	19	18	634	1	518	31	288	38
岐阜県	429	41	28	27	280	38	308	43	7	22	146	4	21	8	32	15	188	23	47	8	22	5	613	38	517	34	309	7
静岡県	433	32	30	21	294	29	324	33	6	25	144	5	21	8	32	15	187	25	43	21	17	29	615	32	531	13	294	30
愛知県	442	10	31	18	265	47	296	47	8	17	141	8	20	11	33	7	200	4	53	3	17	29	619	20	499	47	321	1
三重県	432	35	32	16	279	40	311	40	6	25	143	6	20	11	31	25	193	11	39	33	18	25	615	32	515	37	310	5
滋賀県	436	23	34	13	284	36	318	38	11	5	139	13	16	27	33	7	185	30	50	4	17	29	619	20	521	23	300	19
京都府	437	18	32	16	271	44	303	46	9	12	139	13	18	18	33	7	187	25	50	4	22	5	626	9	507	43	308	8
大阪府	431	37	38	7	267	46	305	45	14	2	127	34	15	35	35	1	200	4	47	8	21	10	620	15	501	46	319	2
兵庫県	421	47	43	5	290	32	333	19	8	17	137	19	15	35	35	1	191	12	47	8	18	25	607	47	532	12	301	16
奈良県	428	42	44	4	290	32	334	17	12	3	141	8	14	40	32	15	178	42	43	21	19	18	619	20	536	5	285	43
和歌山県	435	26	30	21	278	42	308	43	5	30	151	1	17	23	29	38	198	6	38	36	17	29	624	12	516	36	300	19
鳥取県	437	18	25	42	311	10	336	13	2	45	134	22	22	5	29	38	189	19	40	27	19	18	616	29	526	16	297	25
島根県	438	15	23	46	301	26	324	33	1	47	148	2	23	2	32	15	181	36	43	21	21	10	612	41	534	10	294	30
岡山県	433	32	34	13	302	24	336	13	10	6	138	17	17	23	31	25	177	43	43	21	17	29	615	32	536	5	288	38
広島県	427	44	35	11	286	34	321	36	10	6	139	13	16	27	33	7	184	31	42	25	20	14	618	25	521	23	301	16
山口県	437	18	26	39	305	18	331	24	10	6	134	22	15	35	30	34	189	19	39	33	20	14	616	29	523	21	301	16
徳島県	431	37	28	27	295	28	323	35	8	17	129	32	23	2	29	38	202	3	40	27	14	42	619	20	518	31	303	15
香川県	437	18	27	31	305	18	332	22	4	33	131	28	22	5	33	7	186	29	40	27	16	37	614	36	527	15	299	22
愛媛県	430	39	25	42	285	35	310	41	10	6	141	8	14	40	34	4	197	8	47	8	20	14	613	38	512	40	315	3
高知県	444	5	25	42	316	7	341	9	7	22	127	34	18	18	28	43	191	12	34	44	11	47	628	6	526	16	286	42
福岡県	435	26	38	7	310	11	348	6	9	12	123	40	15	35	33	7	190	17	36	41	22	5	614	36	531	13	295	28
佐賀県	430	39	30	21	324	4	354	5	3	42	138	17	15	35	31	25	180	38	34	44	20	14	609	44	545	2	287	40
長崎県	438	15	31	18	312	9	343	8	6	25	139	13	14	40	29	38	191	12	36	41	17	29	613	38	535	7	292	33
熊本県	443	7	27	31	309	13	336	13	4	33	126	37	19	14	31	25	188	23	41	26	17	29	625	11	520	28	295	28
大分県	428	42	27	31	331	1	358	2	4	33	118	46	11	47	28	43	197	8	40	27	19	18	610	42	524	19	305	12
宮崎県	439	12	23	46	307	16	330	27	4	33	141	8	24	1	32	15	183	33	37	37	18	25	616	29	533	11	291	35
鹿児島県	439	12	27	31	314	8	341	9	5	30	130	29	12	46	28	43	194	10	40	27	16	37	620	15	521	23	299	22
沖縄県	439	12	35	11	330	2	365	1	4	33	125	38	22	5	29	38	163	47	37	37	25	3	608	45	553	1	278	47

(3) 子育て中の夫と妻

ア 子供の有無、子供の年代による変化

- 妻の家事関連と仕事等は、末子が成長するにつれ、家事関連時間は短くなり、仕事等の時間は長くなる関係にある
- 全国との比較で、埼玉県は夫は家事に積極的

埼玉県内の夫婦のいる世帯について、子供の有無や年代ごとに、夫と妻の生活時間をみると、2次活動時間のうち家事関連時間は末子が就学前が最も長く、夫が1時間31分、妻が7時間58分となっている。仕事等（通勤・通学、仕事及び学業）の時間は、末子が就学前において男性では最も長く9時間20分、妻は最も短く1時間33分となっている。妻の時間のうち家事関連と仕事等との関連をみると、末子が成長するにつれ、家事関連時間は短くなり、仕事等の時間は長くなる傾向が表れている。



(単位：時間. 分)

		総平均時間							
		睡眠	身の回りの用事	食事	仕事等	家事関連	休憩等自由時間活動	積極的自由時間活動	他の3次活動
夫	子供のいない夫・妻 35歳未満	7.12	0.46	1.26	8.41	0.27	2.47	1.20	1.21
	末子が就学前	7.06	1.01	1.31	9.20	1.31	2.07	0.40	0.44
	末子が小学生	7.07	1.06	1.31	9.00	0.35	2.58	0.46	0.56
	末子が中学生	7.15	1.11	1.38	8.27	0.40	3.12	0.48	0.49
	末子が高校生	6.56	0.57	1.29	9.12	0.28	2.53	0.50	1.15
	末子がその他	7.48	1.02	1.37	7.47	0.30	3.00	0.57	1.18
	子供(無業の30歳未満の子供以外)と同居	7.53	1.07	1.51	5.07	0.41	4.54	1.22	1.04
妻	子供のいない夫・妻 35歳未満	7.48	1.18	1.27	3.31	3.04	3.51	1.13	1.47
	末子が就学前	7.35	1.13	1.42	1.33	7.58	2.12	0.30	1.18
	末子が小学生	6.59	1.23	1.43	2.55	5.44	3.17	0.45	1.15
	末子が中学生	6.41	1.02	1.33	4.10	5.05	3.39	0.37	1.14
	末子が高校生	6.18	1.15	1.38	4.26	4.56	3.35	0.51	1.02
	末子がその他	6.49	1.31	1.46	3.04	4.57	4.03	0.46	1.02
	子供(無業の30歳未満の子供以外)と同居	7.16	1.29	1.53	2.21	4.44	4.14	0.50	1.14

イ 全国との比較 その1

夫婦のいる世帯について、子供の有無や年代ごとの、夫と妻の生活時間を全国と比較したのが下の表である。

夫の家事関連時間をみると、末子が就学前から高校生の全時期において、全国に比べて長くなっている。特に末子が就学前の1時間31分は全国より25分長く、末子が中学生の40分は全国より13分長い。埼玉県の夫の仕事等の時間は全国に比べて長く、そのような厳しい条件の中でも多くの時間を家事関連に費やしている。また、男性の睡眠時間は全国よりも短く、自由時間も短い状態であることも併せて考えると、子供のいる世帯において家事に積極的に参画している姿勢を読み取ることができる。

			総平均時間									
			睡眠		仕事等		家事関連		休憩等自由時間活動		積極的自由時間活動	
			埼玉	全国	埼玉	全国	埼玉	全国	埼玉	全国	埼玉	全国
夫	子供のいない夫・妻	35歳未満	7.12	7.34	8.41	8.23	0.27	0.35	2.47	2.51	1.20	1.09
	末子が就学前		7.06	7.27	9.20	8.52	1.31	1.06	2.07	2.30	0.40	0.43
	末子が小学生		7.07	7.17	9.00	8.47	0.35	0.33	2.58	2.57	0.46	0.56
	末子が中学生		7.15	7.17	8.27	8.32	0.40	0.27	3.12	3.18	0.48	0.51
	末子が高校生		6.56	7.12	9.12	8.22	0.28	0.27	2.53	3.24	0.50	0.54
	末子がその他		7.48	7.24	7.47	7.39	0.30	0.29	3.00	3.37	0.57	1.02
	子供(無業の30歳未満の子供以外)と同居		7.53	8.02	5.07	4.40	0.41	0.45	4.54	5.03	1.22	1.18
妻	子供のいない夫・妻	35歳未満	7.48	7.39	3.31	4.19	3.04	3.01	3.51	3.45	1.13	0.57
	末子が就学前		7.35	7.33	1.33	1.54	7.58	7.31	2.12	2.20	0.30	0.31
	末子が小学生		6.59	7.01	2.55	3.17	5.44	5.29	3.17	3.08	0.45	0.49
	末子が中学生		6.41	6.37	4.10	4.01	5.05	5.05	3.39	3.29	0.37	0.47
	末子が高校生		6.18	6.28	4.26	4.06	4.56	5.06	3.35	3.35	0.51	0.45
	末子がその他		6.49	6.49	3.04	3.10	4.57	5.06	4.03	3.50	0.46	0.51
	子供(無業の30歳未満の子供以外)と同居		7.16	7.21	2.21	2.26	4.44	4.37	4.14	4.17	0.50	0.51

ウ 全国との比較 その2

○夫は、睡眠時間が短く仕事に関する時間が長いという厳しい状況でありながら、育児、家事の時間は比較的上位に位置している

6歳未満の子供のいる、夫婦と子供からなる世帯の各生活時間について、都道府県ごとに全国順位を求めて、東京圏※、名古屋圏※、大阪圏※に属する県を抜き出したのが下の表である。

埼玉県の夫は、通勤・通学時間が神奈川に次ぐ全国2位の76分となっている。仕事の時間は全国9位の8時間10分（490分）である。仕事時間と通勤時間の合計が9時間26分（566分）で、神奈川県に次ぐ長さである。家事の時間は全国10位（15分）であるが表中では岐阜県に次いで長い。育児は全国3位の63分である。なお、睡眠時間は神奈川県に次いで短い7時間（420分）であり、全国46位である。

こうしてみると、夫にとっては、睡眠時間が短く仕事に関する時間が長いという、厳しい状況でありながら育児、家事では比較的上位に位置している。

女性（妻）は、育児の時間が全国5位で4時間2分だった。表中では神奈川県（4時間7分で全国4位）に次ぐ長さだった。

単位 分

都道府県	睡眠	通勤・通学	仕事	仕事関連 (通勤・通学+仕事)	家事	育児	買い物	休養等自由時間活動	積極的自由時間活動	1次活動	2次活動	3次活動
全国	445 順位	57 順位	476 順位	533 順位	12 順位	39 順位	16 順位	147 順位	42 順位	596 順位	602 順位	242 順位
埼玉県	420 46	76 2	490 9	566 2	15 10	63 3	18 11	125 46	36 37	572 46	663 2	205 46
千葉県	444 38	75 3	476 19	551 3	10 27	36 24	22 1	144 34	41 26	592 36	621 3	227 41
東京都	437 43	66 5	475 22	541 10	14 14	46 11	17 12	140 40	40 30	586 44	618 5	236 36
神奈川県	417 47	90 1	522 1	612 1	13 19	38 21	16 19	119 47	29 44	570 47	684 1	186 47
岐阜県	434 45	42 24	503 4	545 7	17 8	27 44	15 23	154 19	47 18	586 44	605 10	249 23
愛知県	444 38	63 6	483 12	546 6	10 27	35 27	19 4	154 19	36 37	587 43	616 6	238 34
三重県	449 31	55 10	462 30	517 22	10 27	35 27	19 4	159 12	44 22	599 29	582 25	259 19
京都府	441 42	56 9	492 7	548 4	7 42	26 46	17 12	153 22	40 30	590 39	601 13	249 23
大阪府	448 34	61 7	486 11	547 5	11 24	28 39	16 19	138 42	41 26	602 26	603 11	235 37
兵庫県	450 30	59 8	439 43	498 33	7 42	28 39	16 19	142 38	47 18	612 16	549 41	279 8
奈良県	435 44	70 4	474 23	544 8	5 46	40 19	15 23	161 10	26 45	592 36	608 9	240 32
全国	454 順位	12 順位	89 順位	101 順位	215 順位	202 順位	41 順位	140 順位	30 順位	628 順位	564 順位	248 順位
埼玉県	451 27	11 31	80 36	91 35	199 31	242 5	41 15	134 25	30 18	625 23	578 21	238 28
千葉県	440 42	13 24	70 43	83 41	215 20	206 16	49 4	147 10	27 28	624 24	556 36	260 9
東京都	464 6	14 20	77 37	91 35	217 17	186 26	52 1	140 19	29 21	636 8	550 40	254 13
神奈川県	445 38	10 37	51 46	61 46	227 8	247 4	37 27	145 12	28 24	623 26	576 24	241 24
岐阜県	451 27	9 40	101 28	110 30	222 13	207 15	39 19	132 27	36 6	624 24	580 20	235 30
愛知県	466 3	8 44	69 44	77 44	216 19	210 13	37 27	149 7	36 6	633 12	542 44	265 8
三重県	454 19	11 31	107 26	118 27	237 2	198 20	38 23	125 37	26 31	613 39	595 11	233 31
京都府	454 19	17 13	109 24	126 24	246 1	184 29	47 6	110 46	25 33	640 6	605 6	195 46
大阪府	458 12	9 40	59 45	68 45	232 5	202 17	42 12	144 13	34 10	632 15	548 42	260 9
兵庫県	446 35	12 27	75 40	87 38	222 13	183 30	34 38	140 19	41 4	638 7	532 46	269 4
奈良県	424 47	18 7	108 25	126 24	223 11	201 18	37 27	126 34	18 43	609 42	590 12	242 23

※東京圏 東京都、埼玉県、千葉県、神奈川県

名古屋圏 愛知県、岐阜県、三重県

大阪圏 大阪府、京都府、兵庫県、奈良県

(4) 子育て環境の違いによる比較

ア 共働き世帯と妻が無業である世帯との比較

○妻の生活時間は共働きか否かによって大きな差が見られる

子供のいる世帯において、共働き（夫と妻が有業）の世帯と、夫が有業で妻が無業の世帯の生活時間を比較したのが下の表である。

「共働き世帯」の夫は1次活動時間が9時間53分、2次活動時間が9時間28分、3次活動時間が4時間39分で、「夫が有業で妻が無業の世帯」に比べて1次活動時間は14分長く、2次活動時間は30分短く、3次活動時間は17分長くなっている。

「共働き世帯」の妻は1次活動時間が9時間54分、2次活動時間が9時間20分、3次活動時間が4時間46分で、「夫が有業で妻が無業の世帯」に比べて1次活動時間は19分短く、2次活動時間は1時間32分長く、3次活動時間は1時間13分短くなっている。妻の生活時間は共働きか否かによって大きな差が見られる。

また、末子の年齢と育児時間の関係では、末子の年齢階級が低いほど育児時間は長いという傾向が表れている。

単位 時間. 分

末子の年齢階級	共働き世帯						夫が有業で妻が無業の世帯						
	1次活動	2次活動	仕事等	家事関連	うち育児	3次活動	1次活動	2次活動	仕事等	家事関連	うち育児	3次活動	
夫	総数	9.53	9.28	8.42	0.47	0.20	4.39	9.39	9.58	9.11	0.47	0.21	4.22
	0歳	9.38	11.25	6.07	5.18	4.28	2.58	9.56	11.46	10.17	1.29	1.11	2.18
	1～2歳	9.50	11.08	9.28	1.40	0.59	3.02	9.02	11.33	10.42	0.51	0.25	3.25
	3～5歳	9.27	10.35	9.50	0.46	0.21	3.57	9.53	9.45	8.37	1.08	0.27	4.22
	6～11歳	9.48	9.26	8.56	0.29	0.06	4.46	9.26	10.31	9.33	0.59	0.34	4.03
	12～14歳	10.02	9.02	8.39	0.23	-	4.55	10.33	8.30	7.53	0.36	0.01	4.57
	15～17歳	9.30	9.35	9.06	0.30	0.01	4.55	9.40	9.58	9.37	0.20	-	4.22
	18歳以上	10.13	8.32	8.10	0.22	0.02	5.14	9.50	8.18	7.54	0.23	-	5.52
妻	総数	9.54	9.20	4.11	5.09	0.56	4.46	10.13	7.48	0.04	7.43	2.09	5.59
	0歳	10.38	11.12	0.34	10.37	7.33	2.10	9.56	10.20	0.00	10.21	6.39	3.44
	1～2歳	10.01	10.11	4.02	6.09	3.09	3.49	10.38	9.28	0.00	9.29	4.46	3.54
	3～5歳	10.52	9.29	3.40	5.50	1.53	3.39	10.55	7.23	0.01	7.22	2.26	5.42
	6～11歳	9.59	9.28	4.24	5.04	0.35	4.33	10.26	7.42	0.17	7.25	1.15	5.53
	12～14歳	9.13	9.31	4.26	5.05	0.06	5.16	9.31	7.25	0.09	7.16	0.24	7.05
	15～17歳	9.10	9.48	5.14	4.34	0.04	5.02	8.53	7.15	0.01	7.14	-	7.51
	18歳以上	9.55	8.29	4.15	4.14	0.05	5.36	10.03	6.29	0.00	6.29	0.06	7.29

イ 育児支援の有無による共働き夫婦の生活時間

○妻の生活時間は、育児支援を受けている方は、家事時間、育児時間が短くなり、仕事時間は長くなっている

共働きの夫婦世帯について、6歳未満の子供の有無、育児支援の有無による生活時間を比較したのが次の表である。

6歳未満の子供のいる夫婦の、夫の生活時間をみると、育児支援を受けている方が、育児時間は20分、買い物時間が8分、それぞれ長くなっている。また、休養等自由時間活動の時間も41分長い。

同様に妻の生活時間をみると、育児支援を受けている方は、家事時間は19分短く、育児時間は29分短くなっている。仕事の時間は35分長くなり、買い物の時間が8分、休養等自由時間活動の時間が7分、それぞれ長くなっている。

埼玉県

夫が有業で妻も有業 (埼玉県 共働き)	総平均時間 (時間. 分)										
	睡眠	身の回りの用事	食事	通勤・通学	仕事	家事	介護・看護	育児	買い物	休養等自由時間活動	積極的自由時間活動
夫 1) 有業者	7.21	1.05	1.38	1.08	6.39	0.15	0.02	0.19	0.17	3.21	0.57
6歳未満の子供はいない	7.17	1.04	1.38	1.11	7.22	0.08	0.01	0.03	0.14	3.14	0.53
6歳未満の子供がいる	7.06	1.04	1.28	1.14	7.55	0.21	0.00	1.16	0.16	1.57	0.38
育児支援を受けている	6.59	1.02	1.31	0.59	7.49	0.15	0.00	1.26	0.21	2.24	0.32
育児支援を受けていない	7.09	1.08	1.27	1.21	7.57	0.24	0.00	1.06	0.13	1.43	0.45
妻 1) 有業者	7.05	1.20	1.44	0.16	2.17	3.54	0.03	1.13	0.46	3.26	0.42
6歳未満の子供はいない	6.46	1.19	1.39	0.28	4.01	3.40	0.03	0.13	0.42	3.33	0.38
6歳未満の子供がいる	7.43	1.12	1.35	0.23	2.41	2.52	0.01	3.31	0.37	1.51	0.21
育児支援を受けている	7.43	1.12	1.34	0.18	3.00	2.41	0.01	3.15	0.42	1.56	0.26
育児支援を受けていない	7.43	1.13	1.36	0.25	2.25	3.00	0.02	3.44	0.34	1.49	0.17

(1) 「夫婦と子供の世帯」、「夫婦、子供と両親の世帯」及び「夫婦、子供とひとり親の世帯」

(参考) 全国

夫が有業で妻も有業 (全国 共働き)	総平均時間 (時間. 分)										
	睡眠	身の回りの用事	食事	通勤・通学	仕事	家事	介護・看護	育児	買い物	休養等自由時間活動	積極的自由時間活動
夫 2) 有業者	7.29	1.08	1.34	0.50	6.46	0.15	0.01	0.13	0.16	3.28	1.00
6歳未満の子供はいない	7.22	1.07	1.33	0.52	7.30	0.11	0.01	0.03	0.13	3.19	0.53
6歳未満の子供がいる	7.26	1.05	1.25	0.54	7.59	0.14	0.00	0.40	0.14	2.30	0.44
育児支援を受けている	7.27	1.03	1.25	0.55	8.02	0.13	0.00	0.39	0.15	2.33	0.43
育児支援を受けていない	7.24	1.07	1.25	0.53	7.56	0.15	0.01	0.40	0.14	2.27	0.46
妻 2) 有業者	7.07	1.22	1.39	0.16	2.28	3.56	0.05	1.06	0.44	3.18	0.46
6歳未満の子供はいない	6.49	1.23	1.34	0.28	4.25	3.35	0.03	0.11	0.39	3.10	0.39
6歳未満の子供がいる	7.32	1.18	1.32	0.28	3.30	2.56	0.03	2.33	0.34	1.59	0.27
育児支援を受けている	7.34	1.17	1.34	0.27	3.14	3.01	0.02	2.33	0.36	2.03	0.29
育児支援を受けていない	7.31	1.19	1.30	0.29	3.51	2.50	0.03	2.31	0.33	1.52	0.24

(2) 「夫婦と子供の世帯」、「夫婦、子供と親の世帯」

5 主な行動の平均時間

- 埼玉県民の夕食開始時間、就寝時間は、起床時間、朝食開始時間に比較して遅い
- 埼玉県民は仕事で外出している時間が長い

各都道府県における、平日の男女の活動開始時間を一覧にしたのが下の表である。埼玉県は起床時間、朝食開始時間の順位がそれぞれ26位と23位で20位台だったのに対し、夕食時間と就寝時間は43位と39位で40位前後となった。

有業者の出勤時間は29位で帰宅時間は44位であることから、埼玉県民は仕事で外出している時間が長いとみることができ、そのため夕食時間や就寝時間が遅くなっていると解釈できる。

都道府県	平均起床時刻 (時:分)	平均朝食開始時刻 (時:分)	平均夕食開始時刻 (時:分)	平均就寝時刻 (時:分)	平均出勤時刻 (時:分)	平均仕事からの帰宅時刻 (時:分)
全国	6:37 順位	7:10 順位	19:06 順位	23:15 順位	8:26 順位	18:56 順位
北海道	6:33 26	7:15 42	18:46 2	23:01 18	8:17 13	18:41 27
青森県	6:19 1	7:00 2	18:39 1	22:35 1	8:04 1	18:06 2
岩手県	6:22 2	7:06 17	18:54 13	22:45 4	8:23 25	18:33 20
宮城県	6:37 39	7:12 35	19:01 25	23:03 26	8:31 39	19:06 43
秋田県	6:23 5	7:07 21	18:46 2	22:35 1	8:29 38	18:34 21
山形県	6:27 10	7:12 35	18:56 15	22:43 3	8:15 9	18:20 8
福島県	6:26 9	7:00 2	18:53 12	22:47 5	8:27 34	18:44 30
茨城県	6:27 10	7:02 6	19:06 31	23:02 20	8:15 9	18:50 33
栃木県	6:28 14	7:02 6	19:05 30	23:02 20	8:24 29	18:53 35
群馬県	6:33 26	7:11 32	19:06 31	23:06 31	8:20 18	18:35 22
埼玉県	6:33 26	7:08 23	19:13 43	23:20 39	8:24 29	19:18 44
千葉県	6:32 22	7:05 13	19:16 44	23:17 37	8:23 25	19:27 45
東京都	6:52 47	7:19 45	19:20 46	23:41 47	8:37 43	19:45 47
神奈川県	6:45 44	7:13 39	19:18 45	23:36 46	8:22 23	19:29 46
新潟県	6:22 2	7:05 13	18:56 15	22:55 11	8:13 4	18:36 23
富山県	6:27 10	7:02 6	19:02 27	22:57 12	8:21 20	18:48 32
石川県	6:34 31	7:10 29	19:08 36	23:06 31	8:19 16	18:45 31
福井県	6:27 10	7:03 9	18:58 20	22:54 10	8:23 25	18:27 17
山梨県	6:35 34	7:09 28	18:58 20	23:05 29	8:24 29	18:21 10
長野県	6:25 8	7:03 9	19:00 24	22:48 6	8:16 11	18:20 8
岐阜県	6:24 6	7:01 4	18:49 5	22:57 12	8:16 11	18:21 10
静岡県	6:24 6	6:58 1	18:54 13	23:02 20	8:05 2	18:32 19
愛知県	6:42 42	7:12 35	19:06 31	23:23 40	8:36 42	18:59 39
三重県	6:36 35	7:05 13	18:49 5	23:07 33	8:27 34	18:41 27
滋賀県	6:36 35	7:08 23	19:10 39	23:13 36	8:28 37	18:54 36
京都府	6:51 46	7:18 43	19:10 39	23:25 43	8:43 47	18:54 36
大阪府	6:49 45	7:19 45	19:09 37	23:32 45	8:34 41	18:51 34
兵庫県	6:36 35	7:11 32	19:10 39	23:23 40	8:26 33	19:04 42
奈良県	6:32 22	7:10 29	19:11 42	23:19 38	8:20 18	19:02 40
和歌山県	6:36 35	7:03 9	18:48 4	23:02 20	8:13 4	18:17 5
鳥取県	6:31 18	7:06 17	18:57 18	22:57 12	8:21 20	18:26 16
島根県	6:22 2	7:03 9	19:01 25	22:48 6	8:17 13	18:14 4
岡山県	6:34 31	7:11 32	19:03 29	23:05 29	8:23 25	18:36 23
広島県	6:28 14	7:07 21	19:07 34	23:09 35	8:17 13	18:38 26
山口県	6:32 22	7:08 23	18:57 18	23:00 17	8:21 20	18:19 6
徳島県	6:33 26	7:10 29	18:51 10	22:58 15	8:13 4	18:02 1
香川県	6:31 18	7:08 23	18:52 11	23:01 18	8:13 4	18:43 29
愛媛県	6:33 26	7:12 35	18:49 5	23:02 20	8:19 16	18:13 3
高知県	6:34 31	7:13 39	18:49 5	22:50 8	8:41 44	18:24 15
福岡県	6:44 43	7:18 43	19:09 37	23:26 44	8:41 44	19:02 40
佐賀県	6:28 14	7:08 23	19:02 27	23:04 27	8:12 3	18:23 14
長崎県	6:31 18	7:06 17	18:59 23	23:04 27	8:33 40	18:27 17
熊本県	6:41 40	7:14 41	18:56 15	23:07 33	8:25 32	18:36 23
大分県	6:32 22	7:05 13	18:50 9	23:02 20	8:13 4	18:22 13
宮崎県	6:29 17	7:01 4	18:58 20	22:58 15	8:41 44	18:19 6
鹿児島県	6:31 18	7:06 17	19:07 34	22:52 9	8:22 23	18:21 10
沖縄県	6:41 40	7:21 47	19:21 47	23:24 42	8:27 34	18:54 36

注 平均出勤時刻と、平均仕事からの帰宅時刻は、有業者のもの