

第5章 地域の概況

既存資料の収集・整理により、地域特性を把握する。

既存資料調査の対象範囲は、「埼玉県環境影響評価条例」（平成6年埼玉県条例第61号）第4条第3項の環境に影響を及ぼす地域に関する基準に基づき、対象事業が実施される区域の周囲3km以内の地域とし、幸手市、久喜市、杉戸町、五霞町（以下、関係市町という）を基本とする。

なお、平成22年3月に合併した久喜市については、新市の情報が整備、公表されていない場合は現段階での最新の情報に基づいた。

5.1. 社会的状況

5.1.1. 人口及び産業の状況

1) 人口

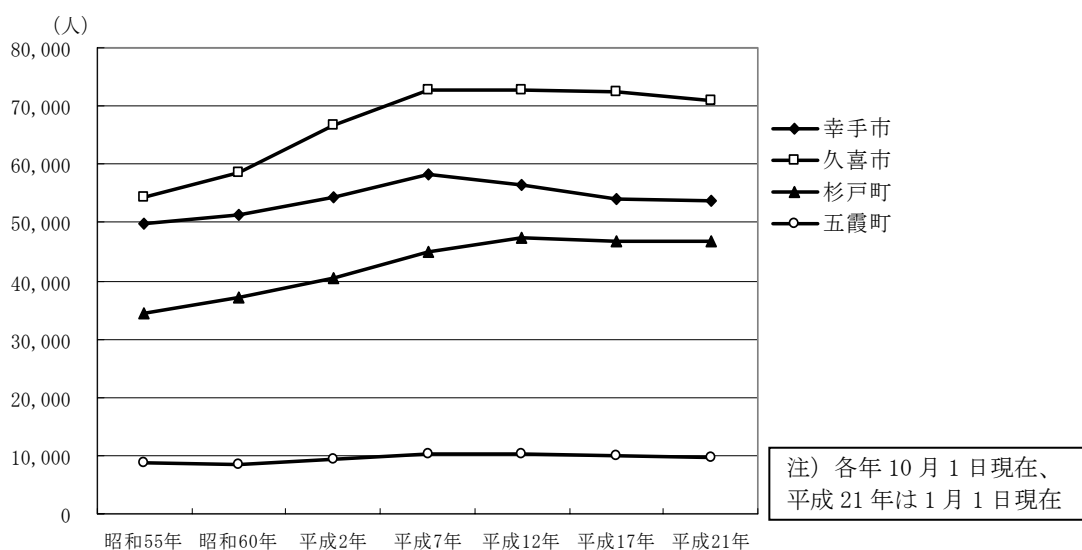
関係市町における人口等の状況は表5.1.1-1に、人口の推移は図5.1.1-1に示すとおりである。総人口は関係市町で久喜市が154,273人で最も多く、計画地の位置する幸手市は53,720人であった。また、人口の推移は、いずれの関係市町においても平成7年以降は横ばいか、やや減少傾向にある。

表 5.1.1-1 人口等の状況

市町	総人口 ^{注)} (人)			総世帯数 (世帯)
	男	女	合計	
幸手市	26,820	26,900	53,720	20,946
久喜市	77,166	77,107	154,273	58,701
(久喜市合併前)	35,205	34,994	70,199	27,465
杉戸町	23,566	23,362	46,928	17,479
五霞町	4,692	4,734	9,426	2,933

注) 平成22年4月1日現在の状況である。(久喜市合併前)は平成22年3月1日現在の状況である。
資料: 「埼玉県推計人口」(埼玉県総務部統計課)

「いばらき統計情報ネットワーク(茨城県常住人口調査結果報告書)」(茨城県企画部統計課)



注) 各年10月1日現在、平成21年は1月1日現在

資料: 「埼玉県統計年鑑 平成21年」「埼玉県推計人口」(埼玉県総務部統計課)

「いばらき統計情報ネットワーク(茨城県常住人口調査)」(茨城県企画部統計課)

図 5.1.1-1 人口の推移

2) 産業

関係市町の産業別就業者数及び構成比は表 5.1.1-2、図 5.1.1-2 に示すとおりである。

計画地の位置する幸手市では、製造業の割合が 23.3%と最も高く、次いで卸売・小売業が 22.9%を占めている。久喜市および杉戸町についても、製造業、卸売・小売業、サービス業就業者の割合が他産業と比べて高くなっている。

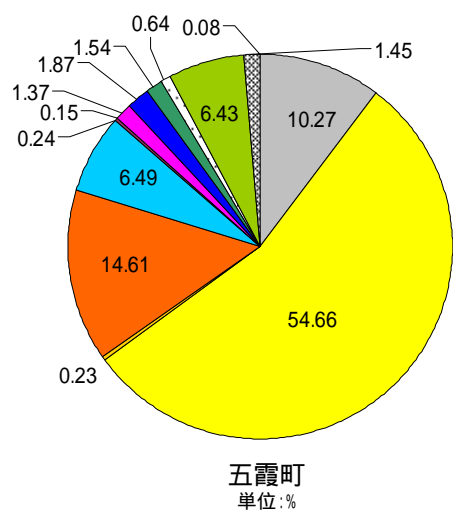
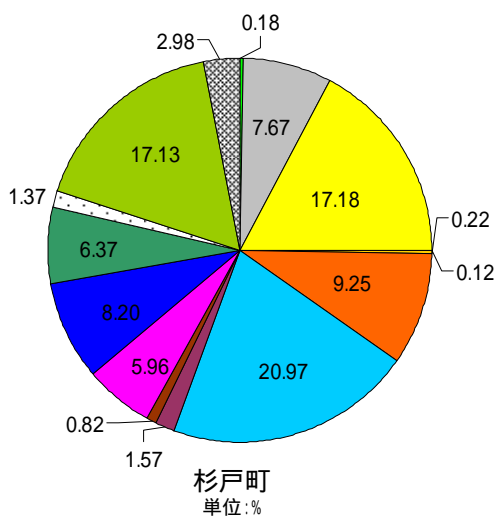
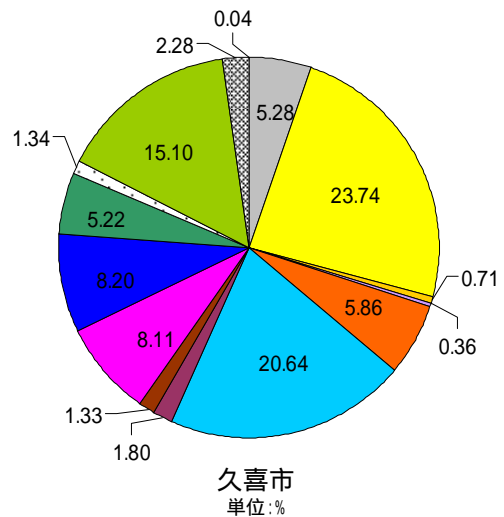
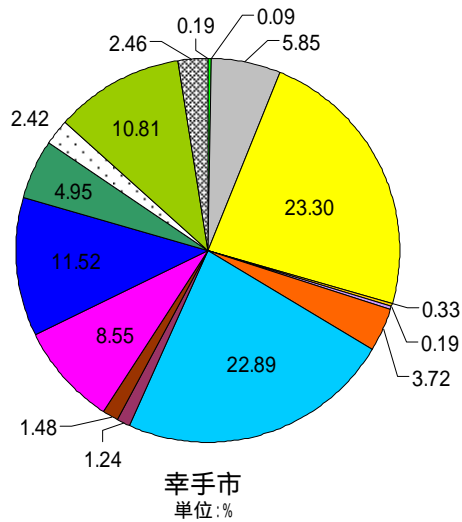
表 5.1.1-2 産業別就業者数

市町 産業大分類		久喜市		幸手市		杉戸町		五霞町	
		(%)	(人)	(%)	(人)	(%)	(人)	(%)	(人)
第一 次産 業	農林漁業	0.04	12	0.19	33	0.18	27	0.08	6
第二 次産 業	鉱業	-	-	0.09	16	-	-	-	-
	建設業	5.28	1,552	5.85	1,004	7.67	1,139	10.27	774
	製造業	23.74	6,981	23.30	3,998	17.18	2,550	54.66	4,120
	電気・ガス・熱供給・水道業	0.71	208	0.33	56	0.12	18	0.23	17
第三 次産 業	情報通信業	0.36	106	0.19	33	0.22	32	-	-
	運輸業	5.86	1,723	3.72	639	9.25	1,373	14.61	1,101
	卸売・小売業	20.64	6,070	22.89	3,928	20.97	3,112	6.49	489
	金融・保険業	1.80	528	1.24	213	1.57	233	0.24	18
	不動産業	1.33	391	1.48	254	0.82	122	0.15	11
	飲食店、宿泊業	8.11	2,385	8.55	1,468	5.96	885	1.37	103
	医療、福祉	8.20	2,413	11.52	1,977	8.20	1,217	1.87	141
	教育、学習支援業	5.22	1,535	4.95	849	6.37	946	1.54	116
	複合サービス事業	1.34	394	2.42	415	1.37	204	0.63	48
	サービス業 (他に分類されないもの)	15.10	4,442	10.81	1,855	17.13	2,543	6.43	485
	公務 (他に分類されないもの)	2.28	670	2.46	422	2.98	442	1.45	109
全産業		100	29,410	100	17,160	100	14,843	100	7,538

注) 平成 18 年 10 月 1 日現在

資料: 「埼玉県統計年鑑 平成 21 年」(平成 22 年 1 月、埼玉県総務部統計課)

「いばらき統計情報ネットワーク (茨城県統計年鑑 平成 21 年)」(茨城県企画部統計課)



注) 平成 18 年 10 月 1 日現在

資料: 「埼玉県統計年鑑 平成 21 年」(平成 22 年 1 月、埼玉県総務部統計課)

「いばらき統計情報ネットワーク (茨城県統計年鑑 平成 21 年)」(茨城県企画部統計課)

図 5.1.1-2 就業者数の産業別構成

5.1.2. 土地利用の状況

1) 地目別土地利用

関係市町の地目別土地面積の状況は、表 5.1.2-1 に示すとおりである。

計画地の位置する幸手市では、田の割合が最も高く 38.8%を占めている。また、杉戸町や五霞町でも田の割合が高く、久喜市では宅地の割合が高い。計画地周辺の土地利用としては、大部分が農地であり、その他、県道や市道に沿って宅地があるが山林などはみられない。

表 5.1.2-1 地目別土地面積

市町	項目	総数	田	畑	宅地	池沼	山林	牧場	原野	雑種地	その他
幸手市	面積 (ha)	3,395.0	1,317.9	436.6	789.6	13.6	5.8	-	15.6	155.1	660.8
	割合 (%)	100.0	38.8	12.9	23.2	0.4	0.2	-	0.5	4.6	19.4
久喜市	面積 (ha)	2,535.0	420.5	461.4	858.8	30.1	9.9	-	6.0	134.4	614.1
	割合 (%)	100.0	16.6	18.2	33.9	1.2	0.4	-	0.2	5.3	24.2
杉戸町	面積 (ha)	3,000.0	1,125.6	378.3	636.6	6.9	20.7	-	0.5	126.0	705.2
	割合 (%)	100.0	37.5	12.6	21.2	0.2	0.7	-	0.1	4.2	23.5
五霞町	面積 (ha)	2,309.0	697.8	317.8	362.5		23.1		2.7	51.1	854.0
	割合 (%)	100.0	30.2	13.8	15.7		1.0		0.1	2.2	37.0

注) 平成 20 年 1 月 1 日現在

注 1) この表は、固定資産課税台帳に登録された地積で非課税も含まれる。

注 2) 雑種地とは野球場、テニスコート、ゴルフ場、競馬場、鉄軌道地、遊園地等である。

注 3) その他とは墓地、境内地、運河用地、水道用地、用悪水路、ため池、堤、井溝、保安林、公衆用道路、公園及び鉱泉地をいう。

資料：「埼玉県統計年鑑 平成 21 年」(平成 22 年 1 月、埼玉県総務部統計課)

「いばらき統計情報ネットワーク(茨城県統計年鑑 平成 21 年)」(茨城県企画部統計課)

2) 土地利用計画

計画地及びその周辺における「国土利用計画法」に基づく土地利用基本計画図は図 5.1.2-1 に、「都市計画法」に基づく都市計画図は図 5.1.2-2 に示すとおりである。

計画地は市街化調整区域に位置し、農業振興地域の農用地区域に指定されている。計画地の周辺では、南側に隣接する神扇グラウンドが都市公園となっているほか、北西側の一帯が第一種低層住居専用地域や第一種中高層住居専用地域、第一種住居地域、準住居地域、商業地域、準工業地域等の用途指定となっている。

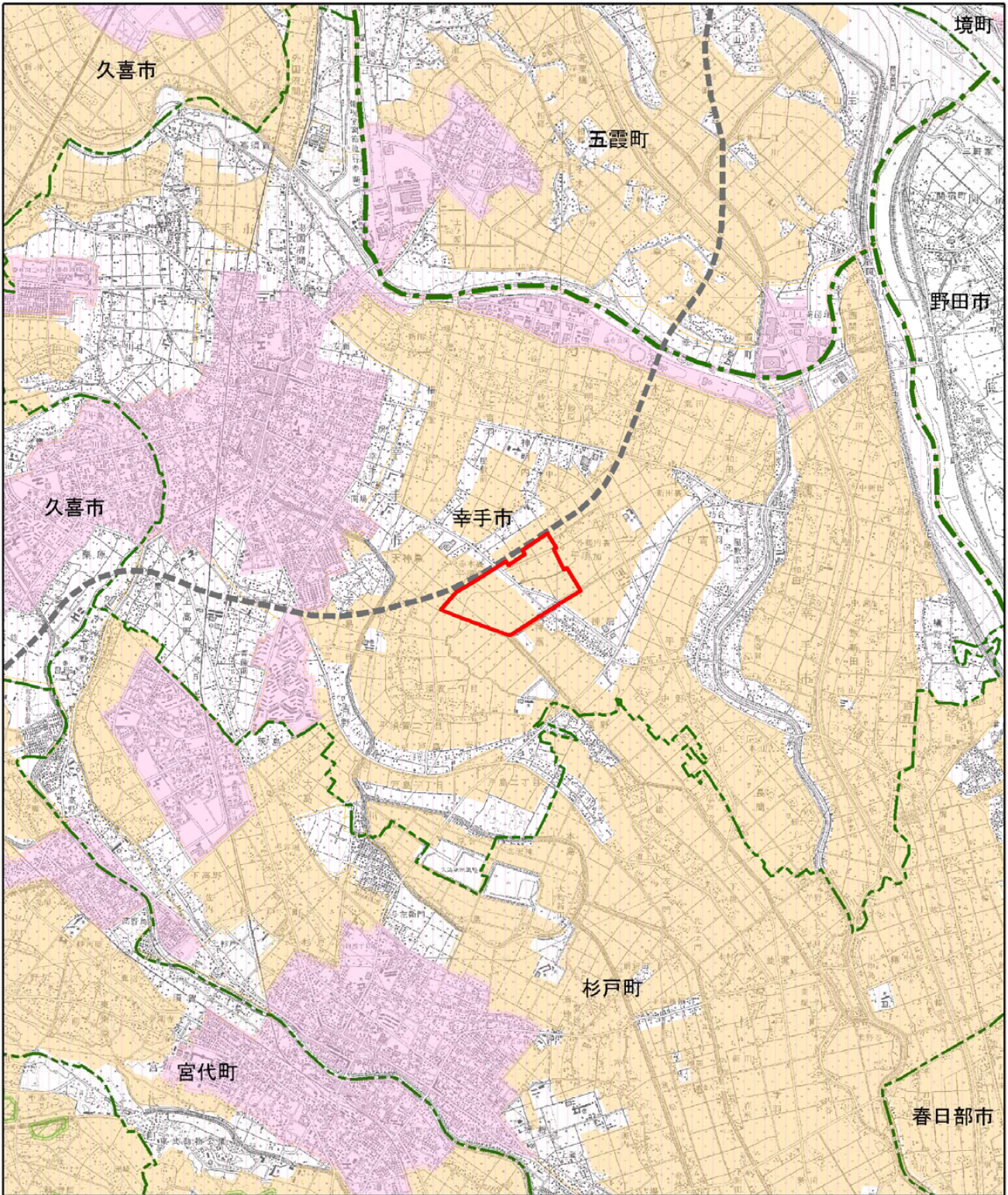


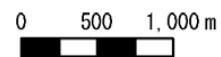
図 5.1.2-1 土地利用基本計画図

凡例

- | | | | |
|----------|------------------|-------|-------------|
| 計画地 | 都市地域 | 農業地域 | 森林地域 |
| 県境界 | 市街化区域 | 農用地区域 | 国有林 |
| 各市町村の行政界 | 市街化調整区域 | | 地域森林計画対象民有林 |
| 圏央道(計画) | その他都市計画域における用途地域 | | 保安林 |

資料：「埼玉県土地利用基本計画 総括図 1/100,000」
(埼玉県総合政策部、平成16年)

1:50,000



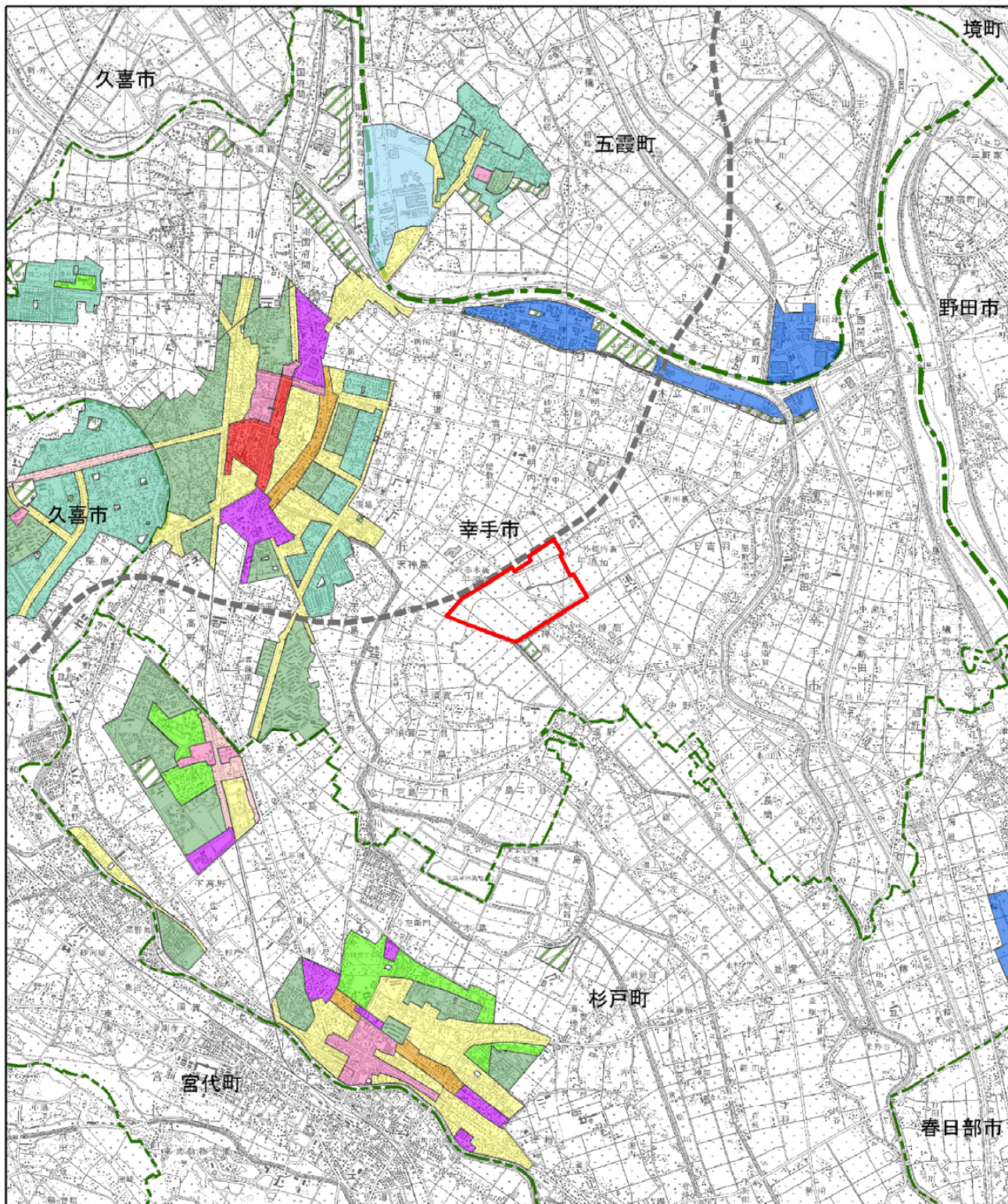


図 5.1.2-2 都市計画図（用途地域）

凡例

計画地

県境界

各市町村の行政区

圏央道(計画)

第一種低層住居専用地域

第二種低層住居専用地域

第一種中高層住居専用地域

第二種中高層住居専用地域

第一種住居地域

第二種住居地域

準住居地域

近隣商業地域

商業地域

準工業地域

工業地域

工業専用地域

都市公園

資料：「幸手市都市計画図 1/10,000」（幸手市、平成19年）
「久喜市都市計画図 1/10,000」（久喜市、平成21年）
「杉戸町都市計画図 1/10,000」（杉戸町、平成12年）
「五霞町都市計画図 1/10,000」（五霞町、平成17年）

1:50,000

0 500 1,000 m



5.1.3. 河川及び湖沼の利用並びに地下水の利用状況

1) 河川及び湖沼の分布

計画地及びその周辺における水系の状況は、表 5.1.3-1 及び図 5.1.3-1 に示すとおりである。

計画地周辺の河川としては、計画地の北～東側に中川が、西側には倉松川が流れている。計画地は、これらの河川と繋がりのある水路に囲まれている。

表 5.1.3-1 河川の状況

河川名	水系	等級	延長	上流端	下流端
中川	利根川水系	一級河川	47,100m	左岸：羽生市大字羽生東谷 3701 番の 1 地先	大臣管理区間 起点
				右岸：羽生市大字字向谷 412 番地	
倉松川			13,800m	左岸：幸手市大字幸手字裏 町(堀合堰)4313 番の 3 地先	中川への 合流点
				右岸：幸手市大字幸手字裏 町 4526 番の 6 地先	

資料：「利根川水系 中川・綾瀬川ブロック河川整備計画 平成 18 年 4 月」(埼玉県)

2) 上水道

関係市町における上水道の状況は表 5.1.3-2 に示すとおりである。

計画地の位置する幸手市のほか、久喜市、杉戸町の上水道普及率は 100% であり、五霞町については 99.3% となっている。

表 5.1.3-2 上水道の状況

市町	計画給水 人口(人)	行政区域内総 人口 (人)	現在給水人 口 (人)	普及率 = / × 100 (%)	実績年間給水量 (1,000m ³)
幸手市	64,000	53,780	53,773	100.0	7,400
久喜市	83,700	70,698	70,672	100.0	9,060
杉戸町	49,600	46,895	46,895	100.0	5,853
五霞町	14,200	9,561	9,494	99.3	1,926

資料：「埼玉県の水道 平成 21 年度版」(埼玉県保健医療部生活衛生課)

「統計資料(平成 20 年度 茨城県の水道)」(茨城県保健福祉部生活衛生課)

3) 農業用水及び排水

計画地及びその周辺の農業用水は、図 5.1.3-1 に示す権現堂川用水路から権現堂第 2 揚水機場にて揚水し、農業用パイプラインにより供給されている。

また、農業排水については、地蔵院落、浅堀、神扇落を経て中川に排水されている。

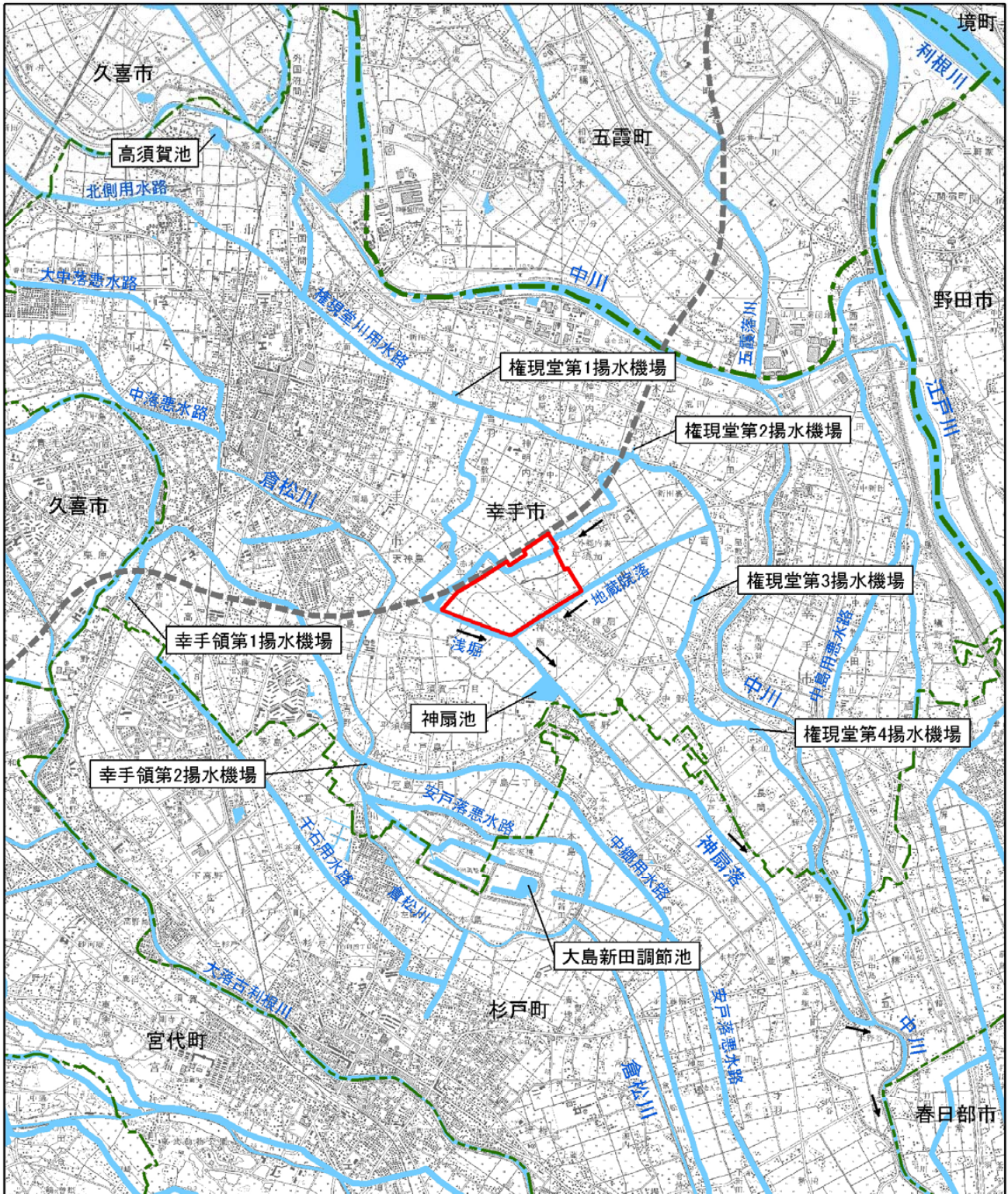


図 5.1.3-1 水系の状況

凡例

- 計画地
- 県境界
- 各市町村の行政界
- 圏央道(計画)
- 河川・用水路
- 湖沼
- 流れの方向

資料：e~コバトン環境マップ 埼玉県地理環境情報WebGIS（埼玉県HP）
幸手市環境ナビゲーション（幸手市HP）

1:50,000

0 500 1,000 m



4) 内水面漁業

埼玉県における内水面漁業権は荒川水系及び利根川水系に設定されており、その状況は図5.1.3-2に示すとおりである。

計画地周辺の河川に関わる漁業権としては「共第6号」が設定されており、漁業権の内容は表5.1.3-3に示すとおりである。



資料：「平成19年 埼玉県漁業養殖業統計年報」（平成21年2月、埼玉県農林部生産振興課）

図 5.1.3-2 漁業権設定状況

表 5.1.3-3 漁業権の内容

免許番号	漁業権者（漁業共同組合）	漁業権魚種
共第6号	埼玉東部、埼玉中央、埼玉南部、北埼玉利根、埼玉県北部	おいかわ、こい、ふな、うなぎ、どじょう、たなご、なまず

資料：「平成19年 埼玉県漁業養殖業統計年報」（平成21年2月、埼玉県農林部生産振興課）

5) 地下水

関係市町における地下水採取量の推移は、表 5.1.3-4 に示すとおりである。

計画地が位置する幸手市では、平成 15 年の地下水採取量が最も多く、以後はほぼ横ばい状態であるが、久喜市や杉戸町では、近年、減少傾向にある。

五霞町では、生活用水の需要は減少してきているが、工業用水の需要は、ほぼ横ばいで推移している。

表 5.1.3-4 地下水採取量の推移

市町	用途	地下水採取量 (m ³ /日)					
		平成 15 年	平成 16 年	平成 17 年	平成 18 年	平成 19 年	平成 20 年
幸手市	水道用	7,383.0	6,546.0	6,612.0	7,049.0	6,638.0	6,747.3
	建築物用	16.0	107.0	34.0	32.0	48.0	26.4
	工業用	566.0	476.0	514.0	464.0	543.0	533.1
	計	7,965.0	7,129.0	7,160.0	7,545.0	7,229.0	7,306.8
久喜市	水道用	6,880.0	7,444.0	5,971.0	4,909.0	4,915.0	3,927.4
	建築物用	15.0	169.0	193.0	234.0	16.0	114.7
	工業用	38.0	22.0	20.0	19.0	20.0	38.0
	計	6,933.0	7,635.0	6,184.0	5,162.0	4,951.0	4,080.1
杉戸町	水道用	5,928.0	6,563.0	5,927.0	2,380.0	817.0	801.5
	建築物用	2.0	5.0	6.0	1.0	3.0	5.5
	工業用	189.0	258.0	385.0	51.0	110.0	55.8
	計	6,119.0	6,826.0	6,318.0	2,432.0	930.0	862.8
市町	用途	地下水採取量 (m ³ /年度)					
		平成 15 年	平成 16 年	平成 17 年	平成 18 年	平成 19 年	平成 20 年
五霞町	生活用水	82,299	83,605	69,797	67,752	46,557	29,543
	工業用水	1,119,200	1,100,879	1,029,319	1,016,919	1,051,478	1,083,283
	その他用水	0	0	0	0	0	0
	計	1,201,499	1,184,484	1,099,116	1,084,671	1,098,035	1,112,826

資料：「年別地下水採取量」（埼玉県環境部水環境課）

注）揚水機の吐出口断面積が 6cm² を超えるものを対象としている。

「茨城県猿島郡五霞町の地下水揚水量」（茨城県水・土地計画課）

注）揚水機の吐出口断面積が 50cm² を超えるものを対象としている。