

## 平成 27 年度 市町村普通会計決算の状況（速報）

### 目 次

I	平成 27 年度埼玉県市町村普通会計決算の状況（速報）	
1	決算規模	1
2	決算収支	1
3	歳入の状況	2
4	歳出の状況	4
5	基金の状況	8
6	財政指標	9
7	市町村税納税率	11
II	資料	
1	平成 27 年度市町村別普通会計決算の状況	12
2	歳入決算額の状況	14
3	市町村税の動向	15
4	性質別歳出決算額の状況	16
5	目的別歳出決算額の状況	17
6	平成 27 年度決算に基づく健全化判断比率一覧	18
7	平成 27 年度市町村税収入状況	19
	用語解説	22

### 企画財政部市町村課

※ この「平成 27 年度市町村普通会計決算の状況」は、政令指定都市であるさいたま市を含めた県内市町村（40 市 22 町 1 村）の決算状況です。

※ 計数については、それぞれ表示単位未満を四捨五入しているため、合計等が合わない場合があります。

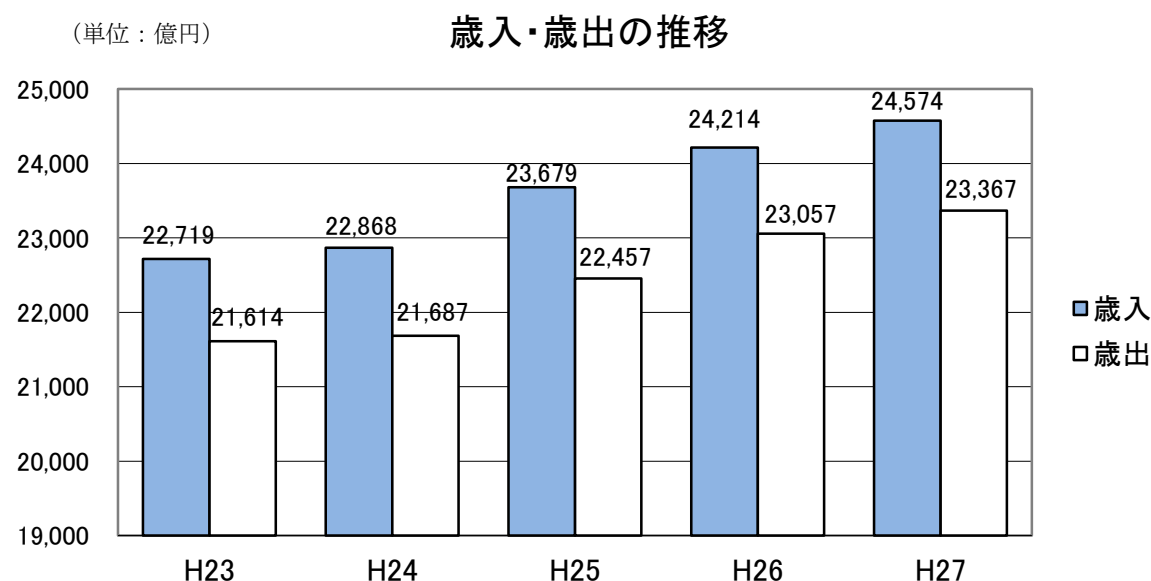
# 平成27年度埼玉県市町村普通会計決算の状況（速報）

## 1. 決算規模

歳入 2兆4,574億2千3百万円（対前年度 +359億8千9百万円、+1.5%）

歳出 2兆3,367億8百万円（対前年度 +309億7千9百万円、+1.3%）

歳入歳出ともに9年連続で増加し、決算規模は7年連続で過去最大値を更新した。



## 2. 決算収支

(1) 実質収支は、歳入歳出差引額から繰越明許費など翌年度へ繰り越すべき財源を差し引いたもので、961億8千7百万円（前年度928億8千9百万円）。

市町村別では、昭和52年度以降39年連続して、全市町村が黒字。

(2) 単年度収支は、33億4千4百万円（前年度▲70億7百万円）で、黒字に転じた。

※ 単年度収支とは、当該年度の実質収支から前年度の実質収支を差し引いた額。

(3) 実質単年度収支は、111億7千1百万円（前年度▲78億4千2百万円）で、黒字に転じた。

また、実質単年度収支が赤字の団体数は、20団体（前年度 41団体）、うち2年以上連続で赤字の団体は12団体（前年度 16団体）となっている。

※ 実質単年度収支とは、単年度収支から実質的な黒字要素（財政調整基金への積立額及び地方債の繰上償還額）を加え、赤字要素（財政調整基金の取崩額）を差し引いた額。

### 3. 歳入の状況

(百万円、%)

区分	平成 27 年度		平成 26 年度		比較増減	
	決算額(A)	構成比	決算額(B)	構成比	増減額 (C)=(A)-(B)	増減率 (C)/(B)
市町村税	1,092,606	44.5	1,094,179	45.2	▲ 1,573	▲ 0.1
地方交付税	162,910	6.6	158,001	6.5	4,908	3.1
国庫支出金	370,309	15.1	354,216	14.6	16,093	4.5
県支出金	137,147	5.6	129,249	5.3	7,899	6.1
繰越金	113,678	4.6	120,280	5.0	▲ 6,601	▲ 5.5
地方債	206,765	8.4	238,722	9.9	▲ 31,957	▲ 13.4
その他	374,008	15.2	326,787	13.5	47,220	14.4
<b>歳入合計</b>	<b>2,457,423</b>	<b>100.0</b>	<b>2,421,434</b>	<b>100.0</b>	<b>35,989</b>	<b>1.5</b>

#### 【主な科目】

##### ①市町村税

個人住民税が40億7千1百万円増加(+0.9%)、軽自動車税が3億2千8百万円増加(+4.0%)したが、法人住民税が56億2千3百万円減少(▲6.5%)、市町村たばこ税が8億8千1百万円減少(▲1.8%)したことにより、全体では15億7千3百万円減少(▲0.1%)した。

##### ②地方交付税

普通交付税が34億3千万円増加(+2.5%)、特別交付税が9億4千2百万円増加(+4.5%)、震災復興特別交付税が5億3千6百万円増加(+104.4%)したことにより、全体で49億8百万円増加(+3.1%)した。

なお、平成27年度の普通交付税の不交付団体は、2団体(戸田市、三芳町)となった。

##### ③国庫支出金

普通建設事業費支出金が減少したが、児童保護費等負担金が100億5千3百万円増加(+60.1%)、障害者自立支援給付費等負担金が28億1千7百万円増加(+6.9%)したことなどにより、全体では160億9千3百万円増加(+4.5%)となった。

##### ④県支出金

普通建設事業費支出金が減少したが、障害者自立支援給付費等負担金が19億3千8百万円増加(+9.8%)、児童保護費等負担金が17億6千7百万円増加(+21.6%)したことなどにより、全体では78億9千9百万円増加(+6.1%)した。

##### ⑤繰越金

繰越事業費等充当財源繰越額が4億4千1百万円増加(+2.0%)したが、純繰越金が70億4千3百万円減少(▲7.2%)したことにより、全体では66億1百万円減少(▲5.5%)した。

## ⑥地方債

平成27年度の地方債発行額は、臨時財政対策債が156億7千5百万円減少(▲15.6%)したことなどにより、全体で319億5千7百万円減少(▲13.4%)した。

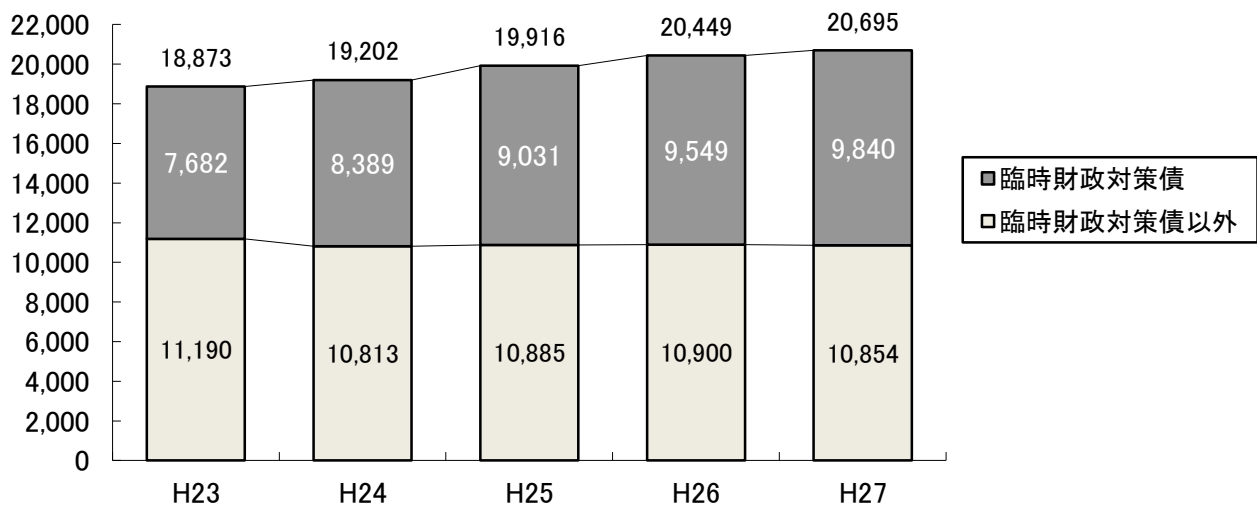
また、平成27年度末の地方債残高は、245億4千4百万円増加(+1.2%)し、2兆694億7千1百万円となった。なお、臨時財政対策債を除いた地方債残高は、45億5千3百万円減少(▲0.4%)し、1兆854億4千6百万円となった。

## ⑦その他

地方消費税率の引上げに伴い地方消費税交付金が459億1千9百万円増加(+64.6%)したことなどにより、全体で472億2千万円増加(+14.4%)した。

(単位:億円)

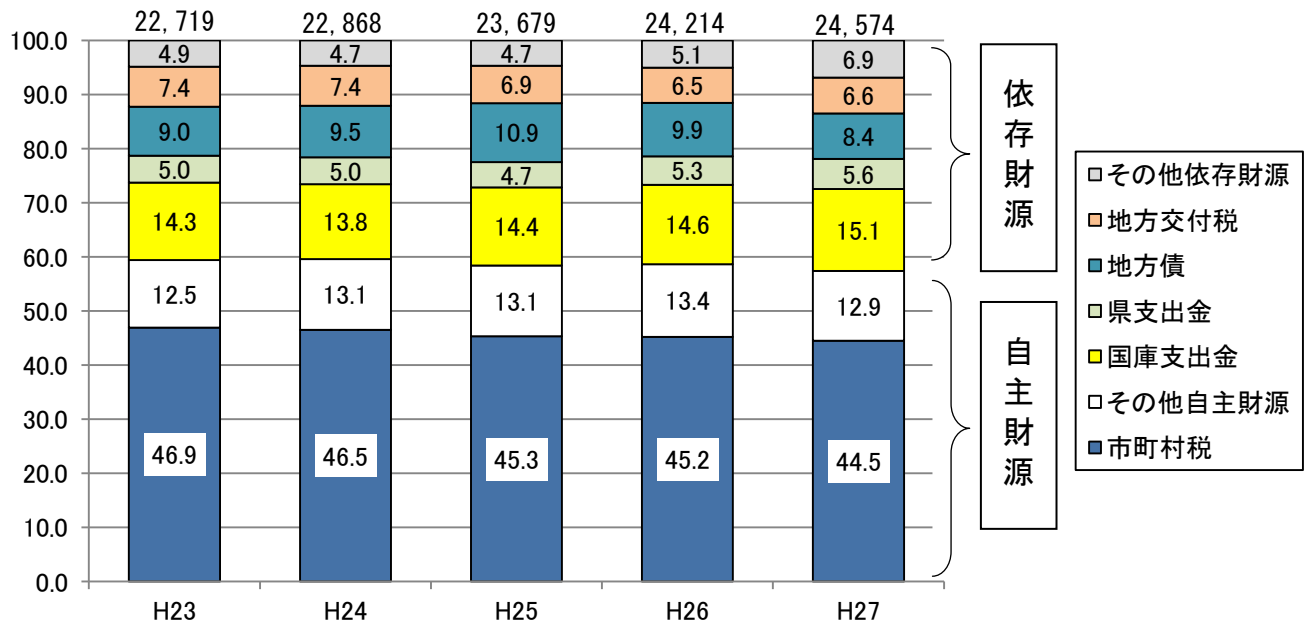
### 地方債残高の推移



(単位:%)

### 歳入決算額の構成比の推移

(単位:億円)



## 4. 歳出の状況

### (1) 性質別歳出の状況

性質別歳出は、歳出を人件費、公債費、物件費などの性質に従って分類したものである。

(単位：百万円、%)

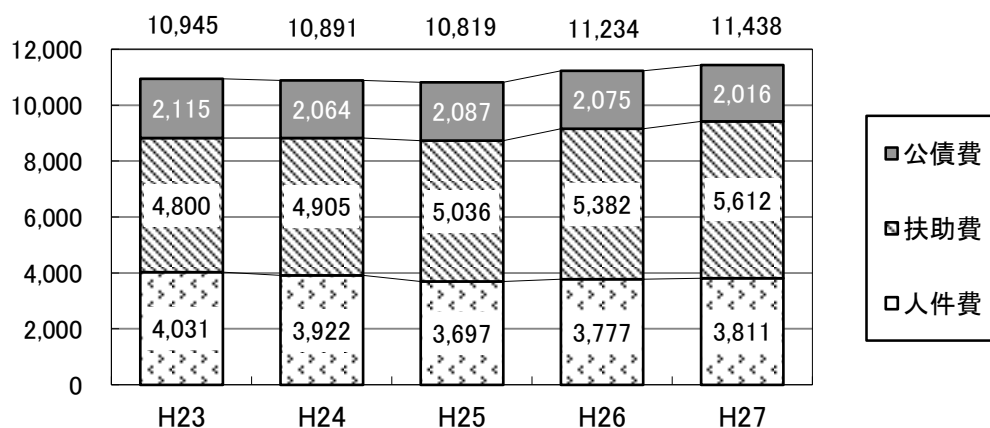
区分	平成 27 年度		平成 26 年度		比較増減	
	決算額 (A)	構成比	決算額 (B)	構成比	増減額 (C) = (A) - (B)	増減率 (C) / (B)
義務的経費	1,143,834	49.0	1,123,411	48.7	20,424	1.8
人件費	381,062	16.3	377,679	16.4	3,383	0.9
扶助費	561,187	24.0	538,231	23.3	22,957	4.3
公債費	201,585	8.6	207,501	9.0	▲ 5,916	▲ 2.9
投資的経費	272,084	11.6	299,381	13.0	▲ 27,297	▲ 9.1
普通建設事業費	271,809	11.6	299,060	13.0	▲ 27,250	▲ 9.1
うち補助事業費	91,438	3.9	116,958	5.1	▲ 25,519	▲ 21.8
うち単独事業費	174,941	7.5	177,855	7.7	▲ 2,914	▲ 1.6
災害復旧事業費	274	0.0	321	0.0	▲ 47	▲ 14.5
その他の経費	920,790	39.4	882,937	38.3	37,853	4.3
物件費	347,277	14.9	339,327	14.7	7,950	2.3
補助費等	212,456	9.1	206,169	8.9	6,286	3.0
積立金	62,069	2.7	55,213	2.4	6,856	12.4
繰出金	240,892	10.3	225,700	9.8	15,192	6.7
その他	58,096	2.5	56,529	2.5	1,568	2.8
<b>歳出合計</b>	<b>2,336,708</b>	<b>100.0</b>	<b>2,305,729</b>	<b>100.0</b>	<b>30,979</b>	<b>1.3</b>

#### ① 義務的経費の状況

扶助費が子ども子育て支援制度における施設型給付費・地域型保育給付費、介護給付・訓練等給付費及び障害者自立支援給付費などの増により、229億5千7百万円増加(+4.3%)となった。義務的経費全体では、204億2千4百万円増加(+1.8%)し、1兆1,438億3千4百万円となり、歳出全体の49.0%を占めている。

(単位：億円)

#### 義務的経費の推移



## ○主な費目

### ・人件費

退職手当組合負担金の減により退職金が24億2百万円減少（▲6.3%）したが、期末勤勉手当が13億2千9百万円増加（+2.2%）、国勢調査事務費（調査員等報酬）が増加したことなどにより、全体では33億8千3百万円（+0.9%）増加した。

### ・扶助費

子ども子育て支援制度における施設型給付費・地域型保育給付費などの児童福祉費が156億2千4百万円増加（+6.3%）、生活保護費が45億2千3百万円増加（+3.0%）、障害者自立支援給付費や介護給付費・訓練等給付費などの社会福祉費が18億2千1百万円増加（+1.4%）したことにより、全体で229億5千7百万円増加（+4.3%）した。

### ・公債費

地方債元利償還額において元金分が37億3千7百万円減少（▲2.0%）、利子分が21億9千5百万円減少（▲9.9%）したことなどにより、全体で59億1千6百万円減少（▲2.9%）した。

## ②投資的経費の状況

### ○主な費目

#### ・普通建設事業費

公共施設に係る大規模事業が完了したことにより、272億5千万円減少（▲9.1%）した。

#### ・災害復旧事業費

台風18号による大雨被害の災害復旧工事費が増加したが、平成26年2月に起きた大雪被害による災害復旧工事費が減少したことにより、4千7百万円減少（▲14.5%）した。

## ③その他の経費の状況

### ○主な費目

#### ・補助費等

プレミアム付商品券発行事業補助金が増加したことなどにより、62億8千6百万円増加（+3.0%）した。

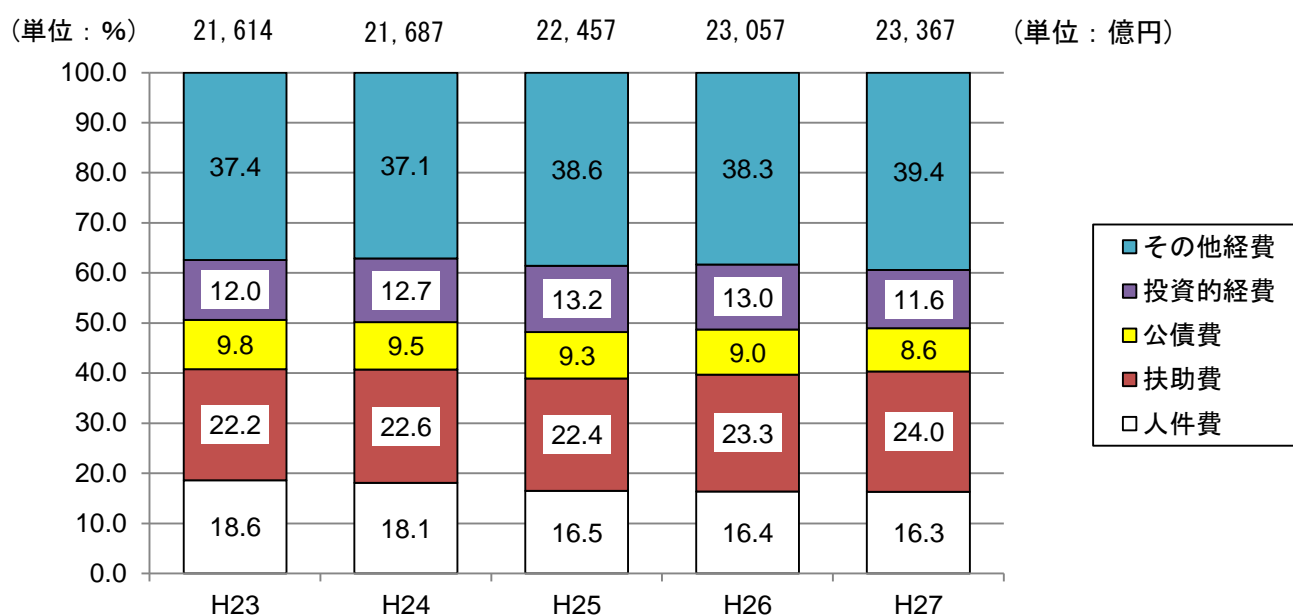
#### ・積立金

財政調整基金、東日本大震災復興交付基金積立金が増加したことなどにより、68億5千6百万円増加（+12.4%）した。

#### ・繰出金

下水道事業（法非適）への繰出金が11億6千4百万円減少（▲3.5%）したが、国民健康保険事業会計（事業勘定）への繰出金が81億6千4百万円増加（+12.1%）、後期高齢者医療事業会計への繰出金が52億3百万円増加（+9.5%）、介護保険事業会計（保険事業勘定）への繰出金が26億5千2百万円増加（+4.4%）したことなどにより、全体では151億9千2百万円増加（+6.7%）した。

## 性質別歳出決算額の構成比の推移



### (2) 目的別歳出の状況

目的別歳出は、歳出を総務費、土木費など行政目的に従って分類したものである。

(単位：百万円、%)

区分	平成 27 年度		平成 26 年度		比較増減	
	決算額 (A)	構成比	決算額 (B)	構成比	増減額 (C) = (A) - (B)	増減率 (C) / (B)
総務費	289,899	12.4	284,372	12.3	5,527	1.9
民生費	933,343	39.9	898,200	39.0	35,144	3.9
衛生費	202,598	8.7	205,612	8.9	▲ 3,014	▲ 1.5
労働費	4,576	0.2	5,549	0.2	▲ 973	▲ 17.5
商工費	42,208	1.8	34,031	1.5	8,177	24.0
土木費	268,038	11.5	275,564	12.0	▲ 7,526	▲ 2.7
教育費	254,402	10.9	254,417	11.0	▲ 15	▲ 0.0
災害復旧費	274	0.0	321	0.0	▲ 47	▲ 14.5
公債費	201,631	8.6	207,542	9.0	▲ 5,910	▲ 2.8
その他	139,737	6.0	140,121	6.1	▲ 384	▲ 0.3
<b>歳出合計</b>	<b>2,336,708</b>	<b>100.0</b>	<b>2,305,729</b>	<b>100.0</b>	<b>30,979</b>	<b>1.3</b>

### 【主な費目】

#### ①総務費

マイナンバー制度に係る事業費が増加、選挙費が17億1千6百万円増加 (+40.1%) したことなどにより、全体で55億2千7百万円増加 (+1.9%) した。

## ②民生費

障害者自立支援給付費などの社会福祉費が115億2千8百万円増加(+4.9%)、子ども子育て支援制度における給付事業などの児童福祉費が129億9千8百万円増加(+3.7%)、生活保護費が51億6千9百万円増加(+3.2%)したことにより、全体で351億4千4百万円増加(+3.9%)した。また、構成比は39.9%となり平成14年度から14年連続で第1位となった。

## ③労働費

緊急雇用創出基金事業費が減少したことなどにより、9億7千3百万円減少(▲17.5%)した。

## ④商工費

プレミアム付商品券発行事業費が増加したことなどにより、81億7千7百万円増加(+24.0%)した。

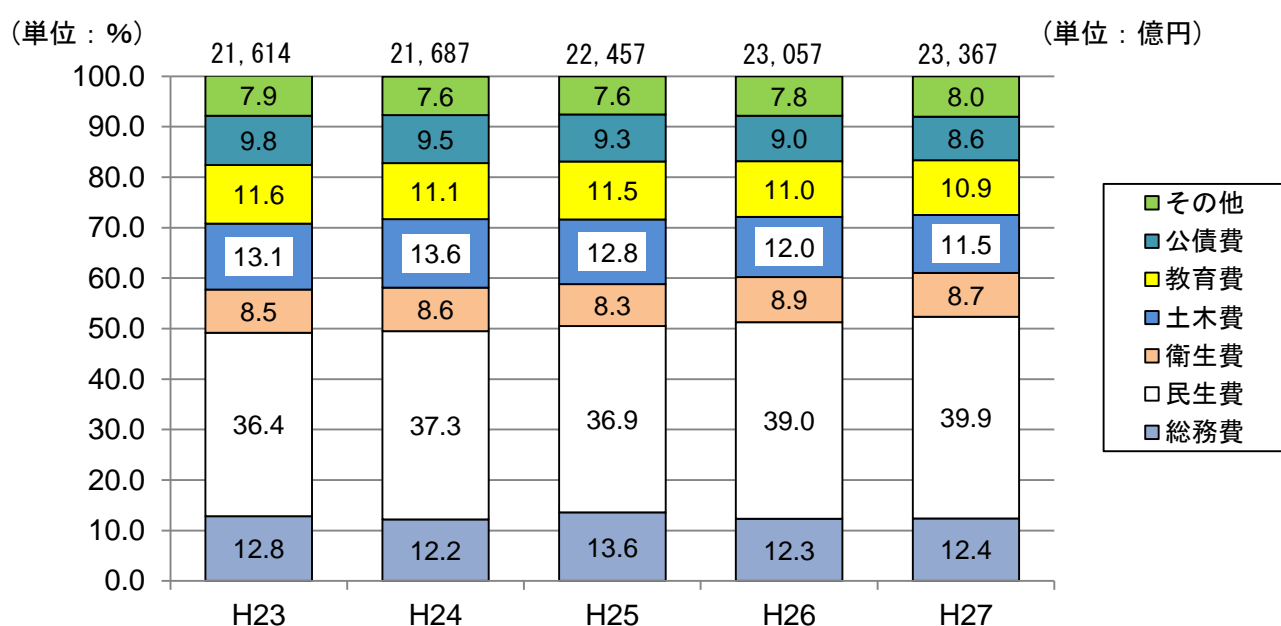
## ⑤土木費

街路費や区画整理費等の都市計画費が62億4千8百万円減少(▲3.5%)したことなどにより、全体で75億2千6百万円減少(▲2.7%)した。

## ⑥災害復旧費

台風18号による大雨被害の災害復旧工事費が増加したが、平成26年2月に起きた大雪被害による災害復旧工事費が減少したことにより、4千7百万円減少(▲14.5%)した。

### 目的別歳出決算額の構成比の推移





## 5. 基金の状況

(単位：百万円)

区分		財政調整基金	減債基金	その他特定 目的基金	合計
平成 26 年度末現在高(A)		158,638	27,791	157,714	344,143
平成 27 年度	①積立額	30,128	4,389	27,553	62,069
	②取崩し額	24,170	2,042	18,716	44,929
	差引 ①－②	5,958	2,346	8,836	17,140
	歳計剰余金処分によるもの	1,985	0	0	1,985
調整額		8	0	▲ 47	▲ 39
平成 27 年度末現在高(B)		166,590	30,137	166,502	363,229
比較増減 (B)－(A)		7,951	2,346	8,789	19,086

平成27年度末の基金残高は、積立額が取崩し額を171億4千万円上回ったことにより、190億8千6百万円増加(+5.5%)し、3,632億2千9百万円となった。

### (1) 財政調整基金

積立額が取崩し額を59億5千8百万円上回ったことや、歳計剰余金の処分による積立等により、平成27年度末現在高は79億5千1百万円増加(+5.0%)し、1,665億9千万円となった。

### (2) 減債基金

積立額が取崩し額を23億4千6百万円上回ったことにより、平成27年度末現在高は23億4千6百万円増加(+8.4%)し、301億3千7百万円となった。

### (3) その他特定目的基金

積立額が取崩し額を88億3千6百万円上回ったことにより、平成27年度末現在高は87億8千9百万円増加(+5.6%)し、1,665億2百万円となった。

## 6. 財政指標

### (1) 経常収支比率

経常収支比率は90.9%で、前年度と比べて1.2ポイント低下し、過去4年連続の上昇から低下に転じた。

経常収支比率の分子となる毎年度経常的に支出する経費（経常的経費）に充当される一般財源の額は、扶助費や繰出金などの増により、全体で1.2%増加した。

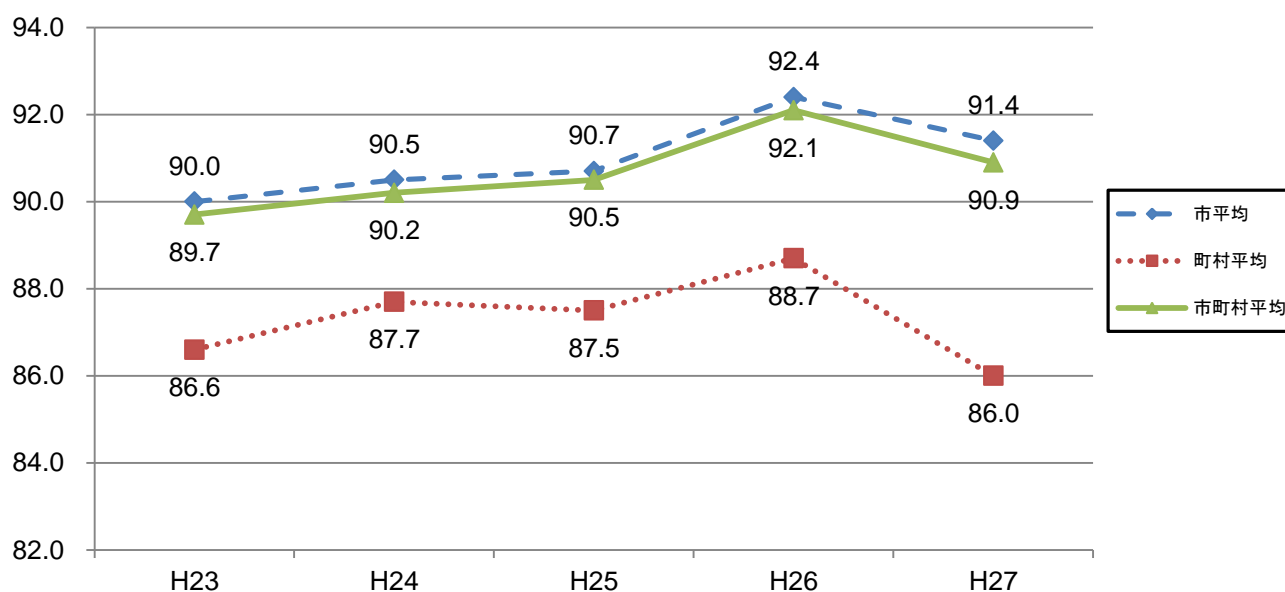
分母となる毎年度経常的に収入される一般財源（経常一般財源）は、地方消費税交付金などの増により、全体で3.9%増加した。

分子、分母ともに増加したが、分母が分子の増加を上回ったことにより、経常収支比率は低下した。

90%を超える団体数は、前年度の29団体から27団体に、2団体減少した。

### 経常収支比率の推移

(単位：%)



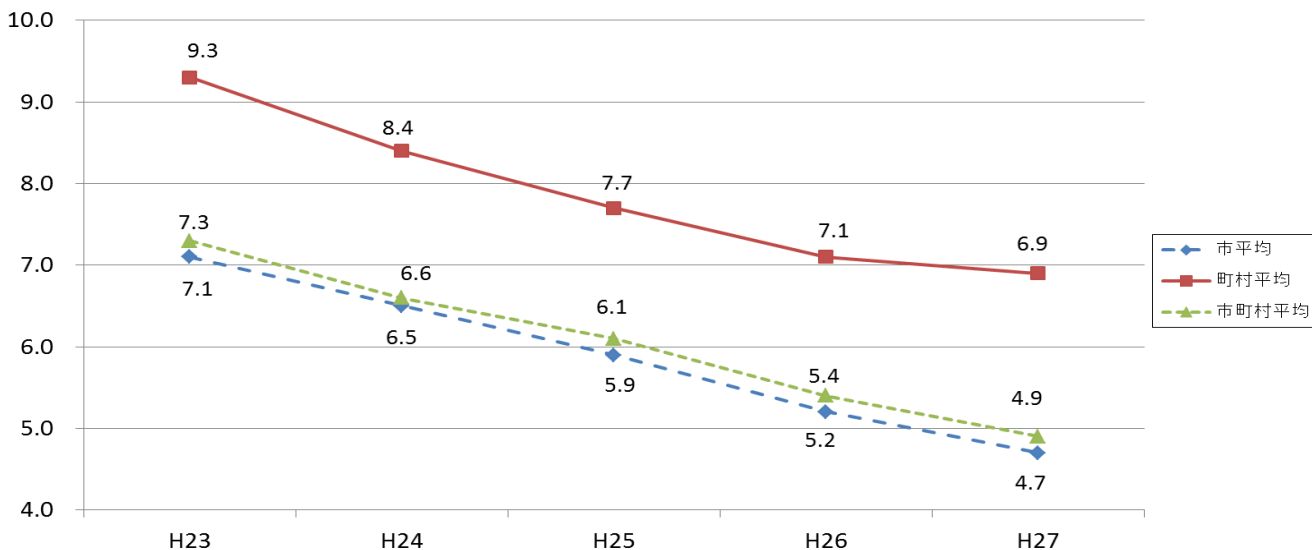
※ H23年度の白岡町分については、市平均に含めている。

## (2) 実質公債費比率

元利償還金に係る特定財源や標準税収入額等の増加により、市町村平均は4.9%で、前年度と比べて0.5ポイント低下した。

### 実質公債費比率の推移

(単位：%)



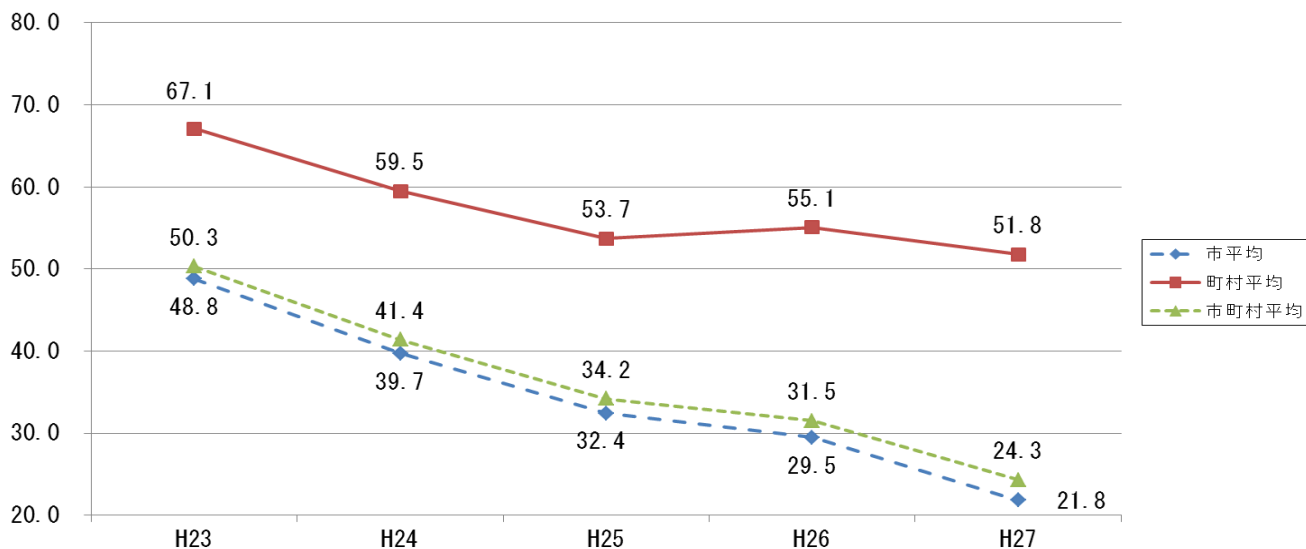
※H23年度の白岡町分については、市平均に含めている。

## (3) 将来負担比率

退職手当負担見込額の減少や充当可能基金残高の増などにより、市町村平均は24.3%で前年度と比べて7.2ポイント低下した。

### 将来負担比率の推移

(単位：%)



※H23年度の白岡町分については、市平均に含めている。

## 7. 市町村税納税率

### (1) 調定額及び収入額

市町村税の調定額は、112億6千7百万円減少（▲1.0%）し、1兆1,487億4千8百万円となり、収入額は、15億7千3百万円減少（▲0.1%）し、1兆926億6百万円となった。

（単位：億円、%）

	現年度課税分			滞納繰越分			合計		
	調定額	収入額	納税率	調定額	収入額	納税率	調定額	収入額	納税率
H27	10,893	10,762	98.8	594	164	27.6	11,487	10,926	95.1
H26	10,931	10,772	98.5	669	170	25.4	11,600	10,942	94.3
増減	▲ 38	▲ 10	0.3	▲ 74	▲ 6	2.2	▲ 113	▲ 16	0.8

※ 国民健康保険税を除く。

### (2) 納税率の推移

市町村税合計の納税率は95.1%で、前年度から0.8ポイント上昇した。

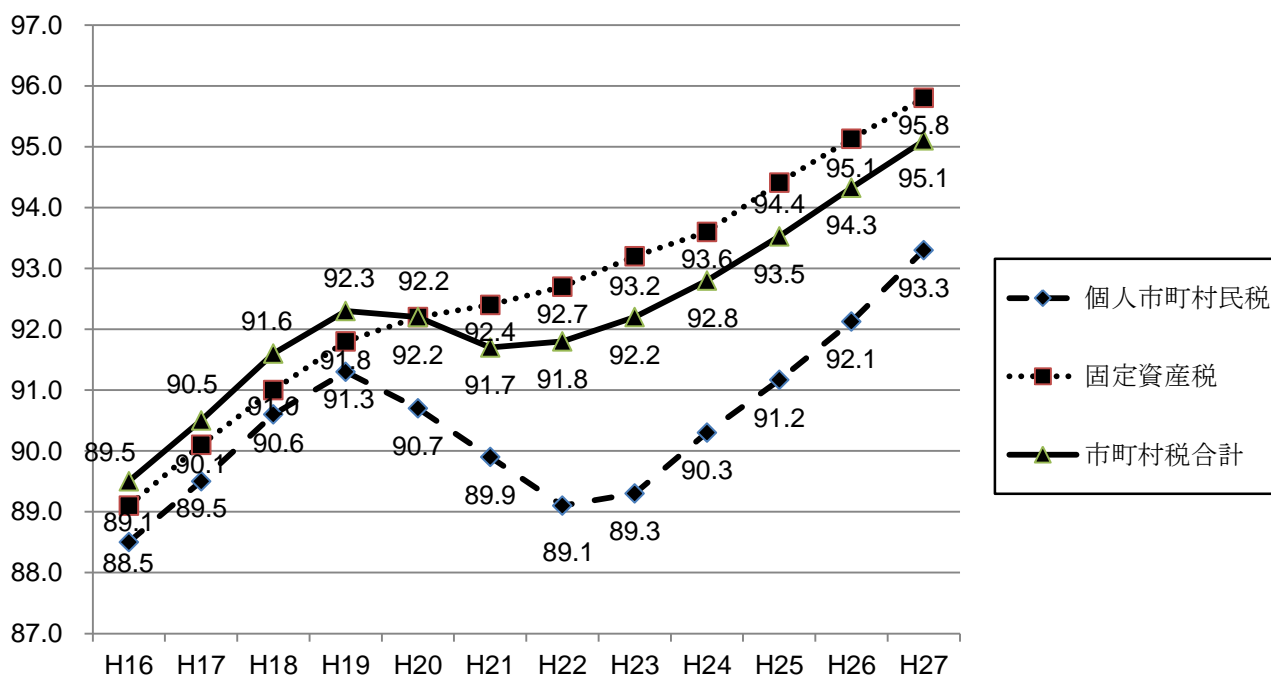
税目別では、固定資産税が95.8%と0.7ポイント上昇し、個人市町村民税も93.3%と1.2ポイント上昇した。

市町村税合計の納税率の推移は、平成19年度の92.3%をピークに下落傾向となっていたが、平成22年度から持ち直し、平成27年度は95.1%となった。

また、税目別納税率の推移は、固定資産税は平成16年度以降一貫して上昇しているが、個人市町村民税は平成23年度から上昇し、平成27年度は93.3%となった。

### 市町村税納税率の推移

（単位：%）



平成27年度 市町村別普通会計決算の状況 (市)

(単位：百万円、%)

市町村名	歳入総額 A	歳出総額 B	形式収支 (A-B) C	翌年度に繰り 越すべき財源 D	実質収支 (C-D) E	単年度収支 F	積立金 G	繰上 償還金 H	積立金 取崩し額 I	実質単年度収支 (F+G+H-I)	実質収支 比率	経常収支 比率
1 さいたま市	460,291	449,432	10,859	5,900	4,960	▲ 879	21	0	0	▲ 858	2.0	95.6
2 川越市	109,716	104,051	5,666	758	4,908	▲ 208	6	0	308	▲ 510	8.0	93.1
3 熊谷市	68,620	64,428	4,192	225	3,967	971	9	968	0	1,948	9.9	87.6
4 川口市	193,193	183,935	9,258	1,187	8,071	▲ 4,946	6,056	0	102	1,008	8.0	94.0
5 行田市	27,859	26,275	1,584	113	1,471	445	103	0	0	548	8.6	92.3
6 秩父市	30,804	28,468	2,336	529	1,807	▲ 220	805	0	700	▲ 115	10.4	84.1
7 所沢市	102,566	96,656	5,910	1,578	4,332	773	1,785	0	1,713	845	7.4	92.2
8 飯能市	29,361	27,605	1,756	962	793	▲ 595	7	1	3	▲ 590	4.6	91.8
9 加須市	41,823	37,875	3,948	678	3,269	634	29	34	0	696	13.2	88.5
10 本庄市	35,364	32,747	2,617	260	2,357	149	624	0	0	773	14.0	84.8
11 東松山市	31,869	30,341	1,527	337	1,191	▲ 15	1,457	0	1,429	13	7.1	90.6
12 春日部市	74,085	71,018	3,067	344	2,722	505	6	0	934	▲ 423	6.4	90.9
13 狭山市	46,690	45,325	1,365	255	1,109	▲ 812	370	0	1,000	▲ 1,441	4.1	91.1
14 羽生市	19,140	18,110	1,030	123	907	▲ 169	621	1	600	▲ 147	8.2	90.4
15 鴻巣市	38,111	36,023	2,088	159	1,929	230	12	0	430	▲ 188	8.1	89.5
16 深谷市	56,484	51,751	4,733	846	3,887	827	1,640	0	131	2,336	12.8	83.9
17 上尾市	62,965	59,774	3,191	670	2,522	431	6	0	213	224	6.8	94.6
18 草加市	73,841	68,417	5,424	610	4,814	379	0	0	438	▲ 59	11.4	88.3
19 越谷市	100,482	95,251	5,230	76	5,154	1,714	1,373	0	1,600	1,487	9.0	87.9
20 蕨市	24,588	23,503	1,085	41	1,044	▲ 45	5	0	0	▲ 40	7.6	86.4
21 戸田市	52,859	50,246	2,612	203	2,409	633	1,195	0	892	936	8.7	87.8
22 入間市	40,657	39,300	1,357	70	1,287	184	1,156	0	0	1,340	5.1	92.1
23 朝霞市	38,998	37,924	1,074	65	1,009	106	854	0	142	818	4.4	90.7
24 志木市	22,746	21,097	1,649	57	1,592	136	3	0	57	82	11.5	89.7
25 和光市	30,196	28,708	1,488	153	1,336	70	558	0	1,100	▲ 471	9.1	85.1
26 新座市	49,687	48,383	1,304	166	1,138	▲ 139	1,559	0	1,808	▲ 388	4.0	95.1
27 桶川市	22,924	22,408	516	134	381	▲ 253	1	0	253	▲ 506	2.8	93.5
28 久喜市	58,521	52,157	6,365	3,802	2,562	1,004	2	165	735	437	8.4	90.2
29 北本市	20,055	19,136	919	28	891	▲ 7	459	0	360	91	7.0	89.6
30 八潮市	31,763	30,064	1,700	102	1,597	86	565	112	555	208	9.8	87.1
31 富士見市	33,971	32,392	1,579	430	1,149	340	2	0	500	▲ 158	5.8	87.3
32 三郷市	49,023	45,942	3,081	240	2,841	▲ 373	1,447	0	1,757	▲ 682	11.6	93.8
33 蓮田市	20,892	19,844	1,048	351	697	26	590	0	704	▲ 88	5.9	84.6
34 坂戸市	31,736	30,217	1,520	110	1,410	124	716	0	797	44	7.9	88.8
35 幸手市	17,780	16,403	1,377	162	1,215	468	550	0	435	582	12.0	87.8
36 鶴ヶ島市	21,963	21,053	910	106	804	▲ 5	760	0	813	▲ 58	6.4	91.7
37 日高市	19,859	18,744	1,115	300	815	▲ 29	423	0	250	144	7.4	91.0
38 吉川市	22,915	22,292	622	26	596	▲ 31	974	50	869	124	4.9	90.8
39 ふじみ野市	49,385	47,109	2,276	748	1,528	301	2	421	0	723	7.2	90.0
40 白岡市	14,104	13,299	806	244	561	137	1	0	24	114	5.9	84.7
市計	2,277,886	2,167,704	110,182	23,146	87,036	1,945	26,751	1,753	21,653	8,796	6.9	91.4

平成27年度 市町村別普通会計決算の状況 (町村、市町村計)

(単位：百万円、%)

市町村名	歳入総額 A	歳出総額 B	形式収支 (A-B) C	翌年度に繰り 越すべき財源 D	実質収支 (C-D) E	単年度収支 F	積立金 G	繰上 償還金 H	積立金 取崩し額 I	実質単年度収支 (F+G+H-I)	実質収支 比率	経常収支 比率
41 伊奈町	11,611	11,034	578	16	561	38	3	0	0	41	7.3	91.1
42 三芳町	15,113	14,302	810	36	774	180	334	0	466	47	9.7	96.3
43 毛呂山町	10,880	10,359	521	188	334	26	411	0	382	55	4.9	85.4
44 越生町	4,568	4,263	306	98	207	37	113	0	14	136	7.0	85.4
45 滑川町	6,220	5,778	442	19	423	50	0	0	111	▲ 60	10.3	89.7
46 嵐山町	6,550	6,219	331	1	330	92	278	0	268	102	7.8	82.7
47 小川町	9,369	9,051	318	16	302	▲ 89	0	0	246	▲ 334	4.7	90.9
48 川島町	8,789	8,384	405	62	343	55	0	0	0	55	6.7	82.1
49 吉見町	7,047	6,424	623	16	607	142	87	0	0	228	12.8	82.6
50 鳩山町	5,022	4,942	79	1	78	▲ 39	144	0	1	104	2.2	90.9
51 ときがわ町	5,708	5,488	220	20	200	42	94	114	0	251	5.2	85.5
52 横瀬町	3,743	3,566	176	15	161	▲ 59	255	0	50	146	6.8	85.0
53 皆野町	4,396	4,190	206	51	156	46	75	0	0	120	5.1	76.1
54 長瀬町	3,469	3,328	141	0	141	82	59	0	63	78	6.1	87.8
55 小鹿野町	7,495	7,017	478	14	464	▲ 33	164	0	0	131	10.4	82.7
56 東秩父村	2,021	1,865	156	32	123	31	100	3	50	84	8.5	80.4
57 美里町	5,498	4,811	687	161	525	189	201	0	49	342	16.8	74.8
58 神川町	6,698	6,138	560	59	501	24	120	0	0	145	12.7	78.1
59 上里町	10,645	9,813	833	41	791	218	225	0	294	149	13.2	78.9
60 寄居町	12,178	11,526	653	64	588	▲ 15	388	0	0	373	8.0	81.2
61 宮代町	10,241	9,539	702	200	502	244	129	0	240	133	7.8	90.7
62 杉戸町	13,529	12,806	723	167	557	27	1	0	123	▲ 94	6.5	90.7
63 松伏町	8,747	8,162	585	101	484	110	193	0	160	143	8.4	85.4
町村計	179,537	169,004	10,533	1,381	9,151	1,398	3,377	117	2,517	2,375	8.2	86.0
市町村計	2,457,423	2,336,708	120,714	24,527	96,187	3,344	30,128	1,870	24,170	11,171	7.0	90.9

※ 計数については、それぞれ表示単位未満を四捨五入しているため、合計と内訳が合わない場合がある。また、実際は計上額があるが、表示単位未満のため「0」となっている箇所がある。

歳入決算額の状況

(単位：百万円、%)

区分	平成27年度				平成26年度				
	決算額	構成比	増減額	増減率	決算額	構成比	増減額	増減率	
自主財源	市町村税	1,092,606	44.5	▲ 1,573	▲ 0.1	1,094,179	45.2	22,219	2.1
	うち個人住民税	436,455	17.8	4,071	0.9	432,384	17.9	5,209	1.2
	うち法人住民税	80,541	3.3	▲ 5,623	▲ 6.5	86,164	3.6	8,075	10.3
	うち固定資産税	440,847	17.9	112	0.0	440,735	18.2	8,893	2.1
	分担金・負担金	21,637	0.9	1,428	7.1	20,210	0.8	1,655	8.9
	使用料・手数料	42,514	1.7	▲ 32	▲ 0.1	42,546	1.8	700	1.7
	財産収入	8,981	0.4	▲ 4,215	▲ 31.9	13,197	0.5	▲ 686	▲ 4.9
	寄付金	2,353	0.1	1,493	173.6	860	0.0	▲ 345	▲ 28.7
	繰入金	50,395	2.1	1,528	3.1	48,867	2.0	7,208	17.3
	繰越金	113,678	4.6	▲ 6,601	▲ 5.5	120,280	5.0	4,639	4.0
諸収入	78,714	3.2	▲ 1,293	▲ 1.6	80,007	3.3	719	0.9	
計	1,410,879	57.4	▲ 9,266	▲ 0.7	1,420,145	58.6	36,108	2.6	
依存財源	地方譲与税	17,370	0.7	775	4.7	16,595	0.7	▲ 799	▲ 4.6
	地方消費税交付金	116,989	4.8	45,919	64.6	71,069	2.9	12,402	21.1
	その他税交付金等 ※	29,660	1.2	1,667	6.0	27,993	1.2	▲ 2,450	▲ 8.0
	地方特例交付金等	5,394	0.2	▲ 49	▲ 0.9	5,443	0.2	▲ 521	▲ 8.7
	地方交付税	162,910	6.6	4,908	3.1	158,001	6.5	▲ 4,608	▲ 2.8
	普通交付税	140,081	5.7	3,430	2.5	136,651	5.6	▲ 4,557	▲ 3.2
	特別交付税	21,779	0.9	942	4.5	20,837	0.9	89	0.4
	震災復興特別交付税	1,050	0.0	536	104.4	514	0.0	▲ 141	▲ 21.5
	国庫支出金	370,309	15.1	16,093	4.5	354,216	14.6	14,372	4.2
	県支出金	137,147	5.6	7,899	6.1	129,249	5.3	17,635	15.8
地方債	206,765	8.4	▲ 31,957	▲ 13.4	238,722	9.9	▲ 18,645	▲ 7.2	
臨時財政対策債	84,488	3.4	▲ 15,675	▲ 15.6	100,163	4.1	▲ 6,396	▲ 6.0	
その他の地方債	122,278	5.0	▲ 16,282	▲ 11.8	138,560	5.7	▲ 12,250	▲ 1.2	
計	1,046,544	42.6	45,255	4.5	1,001,289	41.4	17,386	1.8	
歳入合計	2,457,423	100.0	35,989	1.5	2,421,434	100.0	53,494	2.3	

※本表中の数値については表示単位未満四捨五入の関係で、積上合計が一致しない箇所があります。

※「その他交付金等」は、利子割交付金、配当割交付金、株式等譲渡所得割交付金、ゴルフ場利用税交付金、特別地方消費税交付金、自動車取得税交付金、軽油取引税交付金、交通安全対策特別交付金及び国有提供施設等所在市町村助成交付金の合計額である。

## 市町村税の動向

(単位:百万円、%)

税目	平成27年度	平成26年度	比較増減	
	決算額(A)	決算額(B)	増減額(C)=(A)-(B)	増減率(C)/(B)
1 普通税	1,015,907	1,017,847	▲ 1,939	▲ 0.2
(1)法定普通税	1,015,907	1,017,847	▲ 1,939	▲ 0.2
ア 市町村民税	516,996	518,548	▲ 1,552	▲ 0.3
(ア)個人住民税	436,455	432,384	4,071	0.9
(イ)法人住民税	80,541	86,164	▲ 5,623	▲ 6.5
イ 固定資産税	440,847	440,735	112	0.0
ウ 軽自動車税	8,583	8,255	328	4.0
エ 市町村たばこ税	49,395	50,276	▲ 881	▲ 1.8
オ その他	88	33	55	168.1
(2)法定外普通税	0	0	0	0.0
2 目的税	76,698	76,332	366	0.5
(1)法定目的税	76,698	76,332	366	0.5
ア 都市計画税	67,872	67,706	166	0.2
イ 事業所税	8,781	8,583	198	2.3
ウ その他	45	43	2	4.6
(2)法定外目的税	0	0	0	0.0
<b>市町村税合計</b>	<b>1,092,606</b>	<b>1,094,179</b>	<b>▲ 1,573</b>	<b>▲ 0.1</b>

※ 計数については、それぞれ表示単位未満を四捨五入しているため、合計と内訳が合わない場合がある。



性質別歳出決算額の状況

(単位：百万円、%)

区 分	平成27年度		平成26年度		比較増減	
	決算額 (A)	構成比	決算額 (B)	構成比	増減額 (C) = (A) - (B)	増減率 (C) / (B)
義務的経費	1,143,834	49.0	1,123,411	48.7	20,424	1.8
人件費	381,062	16.3	377,679	16.4	3,383	0.9
扶助費	561,187	24.0	538,231	23.3	22,957	4.3
公債費	201,585	8.6	207,501	9.0	▲ 5,916	▲ 2.9
投資的経費	272,084	11.6	299,381	13.0	▲ 27,297	▲ 9.1
普通建設事業費	271,809	11.6	299,060	13.0	▲ 27,250	▲ 9.1
うち補助事業費	91,438	3.9	116,958	5.1	▲ 25,519	▲ 21.8
うち単独事業費	174,941	7.5	177,855	7.7	▲ 2,914	▲ 1.6
災害復旧事業費	274	0.0	321	0.0	▲ 47	▲ 14.5
その他の経費	920,790	39.4	882,937	38.3	37,853	4.3
物件費	347,277	14.9	339,327	14.7	7,950	2.3
維持補修費	23,951	1.0	23,373	1.0	578	2.5
補助費等	212,456	9.1	206,169	8.9	6,286	3.0
積立金	62,069	2.7	55,213	2.4	6,856	12.4
投資及び出資金	5,315	0.2	2,891	0.1	2,423	83.8
貸付金	28,830	1.2	30,264	1.3	▲ 1,434	▲ 4.7
繰出金	240,892	10.3	225,700	9.8	15,192	6.7
歳出合計	2,336,708	100.0	2,305,729	100.0	30,979	1.3

※ 決算額や構成比については、それぞれ表示単位未満を四捨五入しているため、合計と内訳が合わない場合がある。

## 目的別歳出決算額の状況

(単位：百万円、%)

区 分	平成27年度		平成26年度		比較増減	
	決算額 (A)	構成比	決算額 (B)	構成比	増減額 (C)=(A)-(B)	増減率 (C)/(B)
議会費	16,813	0.7	16,481	0.7	332	2.0
総務費	289,899	12.4	284,372	12.3	5,527	1.9
民生費	933,343	39.9	898,200	39.0	35,144	3.9
衛生費	202,598	8.7	205,612	8.9	▲ 3,014	▲ 1.5
労働費	4,576	0.2	5,549	0.2	▲ 973	▲ 17.5
農林水産業費	26,712	1.1	28,591	1.2	▲ 1,878	▲ 6.6
商工費	42,208	1.8	34,031	1.5	8,177	24.0
土木費	268,038	11.5	275,564	12.0	▲ 7,526	▲ 2.7
消防費	96,011	4.1	94,559	4.1	1,452	1.5
教育費	254,402	10.9	254,417	11.0	▲ 15	▲ 0.0
災害復旧費	274	0.0	321	0.0	▲ 47	▲ 14.5
公債費	201,631	8.6	207,542	9.0	▲ 5,910	▲ 2.8
諸支出金	201	0.0	491	0.0	▲ 289	▲ 59.0
<b>歳出合計</b>	<b>2,336,708</b>	<b>100.0</b>	<b>2,305,729</b>	<b>100.0</b>	<b>30,979</b>	<b>1.3</b>

※ 決算額や構成比については、それぞれ表示単位未満を四捨五入しているため、合計と内訳が合わない場合がある。

## 平成27年度決算に基づく健全化判断比率一覧

- 実質赤字比率、連結実質赤字比率は該当団体なし
- 実質公債費比率、将来負担比率は以下のとおり

(単位：%)

団体名	実質公債費比率			将来負担比率		
	H27決算 A	H26決算 B	増減 A-B	H27決算 A	H26決算 B	増減 A-B
さいたま市	5.0	5.2	▲ 0.2	9.7	26.9	▲ 17.2
川越市	5.9	6.7	▲ 0.8	64.9	68.9	▲ 4.0
熊谷市	2.1	3.4	▲ 1.3	-	-	-
川口市	6.5	7.6	▲ 1.1	11.8	35.8	▲ 24.0
行田市	4.4	4.7	▲ 0.3	34.0	38.4	▲ 4.4
秩父市	4.2	4.3	▲ 0.1	38.3	46.5	▲ 8.2
所沢市	1.5	2.4	▲ 0.9	0.5	1.1	▲ 0.6
飯能市	2.4	2.7	▲ 0.3	6.5	9.2	▲ 2.7
加須市	6.4	6.9	▲ 0.5	-	9.2	-
本庄市	5.1	6.2	▲ 1.1	4.6	18.3	▲ 13.7
東松山市	3.5	3.4	0.1	22.3	18.3	4.0
春日部市	6.7	7.6	▲ 0.9	47.6	33.4	14.2
狭山市	2.1	1.6	0.5	20.0	9.1	10.9
羽生市	10.6	11.0	▲ 0.4	95.9	103.4	▲ 7.5
鴻巣市	3.5	3.6	▲ 0.1	26.5	31.9	▲ 5.4
深谷市	2.5	3.8	▲ 1.3	-	-	-
上尾市	4.0	4.0	0.0	29.4	34.9	▲ 5.5
草加市	3.9	4.3	▲ 0.4	18.3	25.0	▲ 6.7
越谷市	8.2	9.0	▲ 0.8	58.1	65.9	▲ 7.8
蕨市	5.1	4.5	0.6	8.2	11.5	▲ 3.3
戸田市	3.7	3.6	0.1	54.9	57.1	▲ 2.2
入間市	0.4	1.0	▲ 0.6	3.1	8.8	▲ 5.7
朝霞市	3.7	3.9	▲ 0.2	34.5	42.2	▲ 7.7
志木市	0.2	▲ 0.2	0.4	-	-	-
和光市	2.7	2.8	▲ 0.1	57.9	35.6	22.3
新座市	5.5	5.1	0.4	48.6	52.9	▲ 4.3
桶川市	4.9	4.8	0.1	24.4	20.0	4.4
久喜市	8.3	9.0	▲ 0.7	49.9	51.5	▲ 1.6
北本市	3.5	3.9	▲ 0.4	42.4	52.5	▲ 10.1
八潮市	9.6	10.6	▲ 1.0	90.5	112.9	▲ 22.4
富士見市	4.2	4.3	▲ 0.1	-	-	-
三郷市	7.1	7.7	▲ 0.6	66.9	59.5	7.4
蓮田市	5.3	6.4	▲ 1.1	24.1	16.4	7.7
坂戸市	4.4	4.4	0.0	47.8	46.4	1.4
幸手市	4.2	4.7	▲ 0.5	8.2	13.7	▲ 5.5
鶴ヶ島市	7.0	7.4	▲ 0.4	14.7	20.3	▲ 5.6
日高市	2.1	2.8	▲ 0.7	1.8	-	-
吉川市	4.5	5.0	▲ 0.5	31.9	44.7	▲ 12.8
ふじみ野市	0.3	1.2	▲ 0.9	-	-	-
白岡市	6.4	7.1	▲ 0.7	-	3.4	-
市平均	4.7	5.2	▲ 0.5	21.8	29.5	▲ 7.7

(単位：%)

団体名	実質公債費比率			将来負担比率		
	H27決算 A	H26決算 B	増減 A-B	H27決算 A	H26決算 B	増減 A-B
伊奈町	10.3	10.2	0.1	65.6	71.1	▲ 5.5
三芳町	8.5	8.2	0.3	130.5	111.6	18.9
毛呂山町	5.3	5.4	▲ 0.1	49.8	51.8	▲ 2.0
越生町	3.7	3.9	▲ 0.2	16.8	37.8	▲ 21.0
滑川町	11.3	11.1	0.2	74.3	83.7	▲ 9.4
嵐山町	7.8	8.0	▲ 0.2	80.5	84.6	▲ 4.1
小川町	3.8	3.3	0.5	74.4	79.7	▲ 5.3
川島町	3.5	4.3	▲ 0.8	45.2	14.8	30.4
吉見町	6.6	7.1	▲ 0.5	43.9	57.4	▲ 13.5
鳩山町	6.2	6.4	▲ 0.2	69.3	68.6	0.7
ときがわ町	3.6	3.2	0.4	64.0	74.1	▲ 10.1
横瀬町	7.3	8.0	▲ 0.7	49.0	60.4	▲ 11.4
皆野町	3.1	2.8	0.3	21.5	32.5	▲ 11.0
長瀨町	11.2	11.3	▲ 0.1	116.2	130.5	▲ 14.3
小鹿野町	9.0	10.1	▲ 1.1	27.4	34.3	▲ 6.9
東秩父村	0.5	1.4	▲ 0.9	-	-	-
美里町	5.1	5.5	▲ 0.4	72.4	84.3	▲ 11.9
神川町	4.7	5.3	▲ 0.6	5.5	18.1	▲ 12.6
上里町	9.2	10.6	▲ 1.4	25.9	27.6	▲ 1.7
寄居町	4.8	6.0	▲ 1.2	47.1	57.5	▲ 10.4
宮代町	6.6	6.6	0.0	28.3	32.7	▲ 4.4
杉戸町	8.9	8.9	0.0	15.4	17.0	▲ 1.6
松伏町	8.7	8.7	0.0	60.3	64.6	▲ 4.3
町村平均	6.9	7.1	▲ 0.2	51.8	55.1	▲ 3.3
市町村平均	4.9	5.4	▲ 0.5	24.3	31.5	▲ 7.2

(参考)

早期健全化基準	25.0	350.0 (政令市は400.0)
財政再生基準	35.0	基準なし

- ・実質公債費比率は、当該年度を含む前3か年平均の値。
- ・平均値は、加重平均。
- ・「-」は、将来負担額がない場合（充当可能財源が将来負担額を超えている場合）。

平成27年度 市町村税(合計)収入状況

※ 国民健康保険税を除く (単位:百万円、%)

市町村名	調定額			収入額			納税率		
	現年課税分 (a)	滞納繰越分 (b)	計 (c=a+b)	現年課税分 (d)	滞納繰越分 (e)	計 (f=d+e)	現年 (d/a)	滞納 (e/b)	計 (f/c)
1 さいたま市	224,924	8,772	233,696	222,966	2,937	225,902	98.9	33.5	96.7
2 川越市	55,482	2,919	58,400	54,801	771	55,572	98.7	26.4	95.2
3 熊谷市	29,710	1,513	31,223	29,389	374	29,763	98.6	24.7	95.3
4 川口市	91,353	7,837	99,190	89,685	2,110	91,796	97.6	26.9	92.5
5 行田市	10,290	422	10,711	10,188	125	10,313	98.8	29.6	96.3
6 秩父市	8,719	631	9,350	8,595	106	8,701	98.3	16.8	93.1
7 所沢市	52,228	4,261	56,489	51,364	729	52,093	98.0	17.1	92.2
8 飯能市	12,024	617	12,641	11,872	144	12,016	98.6	23.3	95.1
9 加須市	15,062	348	15,410	14,916	141	15,057	98.9	40.5	97.7
10 本庄市	10,986	768	11,754	10,843	357	11,200	98.3	46.5	95.3
11 東松山市	12,296	511	12,807	12,202	182	12,383	99.0	35.6	96.7
12 春日部市	27,866	1,543	29,409	27,500	350	27,850	98.5	22.7	94.7
13 狭山市	21,232	1,255	22,487	20,975	303	21,278	98.6	24.1	94.6
14 羽生市	7,473	256	7,729	7,406	69	7,475	99.0	27.0	96.7
15 鴻巣市	14,531	756	15,288	14,395	198	14,593	98.7	26.2	95.5
16 深谷市	18,553	982	19,535	18,351	248	18,599	98.7	25.3	95.2
17 上尾市	30,030	1,181	31,211	29,736	394	30,130	98.8	33.4	96.5
18 草加市	35,629	2,807	38,436	34,906	891	35,797	97.8	31.7	93.1
19 越谷市	47,118	1,399	48,517	46,624	509	47,133	98.8	36.4	97.1
20 蕨市	11,259	806	12,065	11,063	165	11,228	98.2	20.5	93.1
21 戸田市	27,786	1,243	29,029	27,541	295	27,836	98.9	23.7	95.9
22 入間市	20,938	1,369	22,307	20,718	382	21,099	98.5	27.9	94.6
23 朝霞市	21,163	1,090	22,253	20,926	338	21,264	98.7	31.0	95.6
24 志木市	10,596	575	11,171	10,494	130	10,624	98.7	22.6	95.1
25 和光市	14,180	700	14,880	14,055	249	14,304	99.0	35.6	96.1
26 新座市	23,146	1,692	24,838	22,765	382	23,148	98.3	22.6	93.2
27 桶川市	10,074	234	10,308	10,030	53	10,084	99.6	22.6	97.8
28 久喜市	22,035	960	22,995	21,810	283	22,093	99.0	29.5	96.1
29 北本市	9,152	418	9,570	9,053	125	9,177	98.9	29.9	95.9
30 八潮市	15,838	941	16,779	15,552	310	15,863	98.2	32.9	94.5
31 富士見市	14,429	884	15,313	14,225	278	14,503	98.6	31.4	94.7
32 三郷市	20,858	1,091	21,948	20,598	267	20,865	98.8	24.5	95.1
33 蓮田市	7,950	539	8,489	7,877	130	8,007	99.1	24.1	94.3
34 坂戸市	13,221	950	14,171	12,994	219	13,214	98.3	23.1	93.2
35 幸手市	6,241	234	6,475	6,186	94	6,280	99.1	40.2	97.0
36 鶴ヶ島市	9,808	582	10,390	9,719	149	9,868	99.1	25.6	95.0
37 日高市	7,988	498	8,485	7,905	104	8,009	99.0	20.9	94.4
38 吉川市	9,229	491	9,720	9,117	138	9,255	98.8	28.1	95.2
39 ふじみ野市	15,712	1,078	16,791	15,474	321	15,795	98.5	29.8	94.1
40 白岡市	6,822	299	7,120	6,763	78	6,841	99.1	26.1	96.1
<b>市 計</b>	<b>1,023,931</b>	<b>55,449</b>	<b>1,079,380</b>	<b>1,011,580</b>	<b>15,425</b>	<b>1,027,005</b>	<b>98.8</b>	<b>27.8</b>	<b>95.1</b>
41 伊奈町	5,575	334	5,909	5,508	68	5,576	98.8	20.4	94.4
42 三芳町	7,478	252	7,729	7,421	117	7,537	99.2	46.4	97.5
43 毛呂山町	3,552	358	3,910	3,457	116	3,573	97.3	32.4	91.4
44 越生町	1,350	44	1,394	1,339	14	1,353	99.2	31.8	97.1
45 滑川町	3,068	149	3,216	3,034	35	3,069	98.9	23.5	95.4
46 嵐山町	2,716	82	2,798	2,693	23	2,716	99.2	28.0	97.1
47 小川町	3,706	547	4,253	3,672	59	3,730	99.1	10.8	87.7
48 川島町	3,160	135	3,295	3,142	35	3,177	99.4	25.9	96.4
49 吉見町	2,607	148	2,755	2,588	37	2,625	99.3	25.0	95.3
50 鳩山町	1,750	74	1,824	1,730	19	1,749	98.9	25.7	95.9
51 ときがわ町	1,338	124	1,462	1,324	21	1,346	99.0	16.9	92.1
52 横瀬町	1,122	87	1,209	1,108	11	1,119	98.8	12.6	92.6
53 皆野町	1,081	62	1,143	1,066	11	1,078	98.6	17.7	94.3
54 長瀬町	851	63	914	831	12	844	97.6	19.0	92.3
55 小鹿野町	1,280	69	1,349	1,268	16	1,284	99.1	23.2	95.2
56 東秩父村	247	1	248	247	1	248	100.0	100.0	100.0
57 美里町	1,781	80	1,861	1,771	17	1,788	99.4	21.3	96.1
58 神川町	1,695	122	1,817	1,674	20	1,694	98.8	16.4	93.2
59 上里町	3,815	313	4,128	3,766	53	3,819	98.7	16.9	92.5
60 寄居町	5,183	242	5,424	5,132	73	5,205	99.0	30.2	96.0
61 宮代町	3,643	186	3,828	3,600	50	3,650	98.8	26.9	95.4
62 杉戸町	5,312	244	5,556	5,258	72	5,330	99.0	29.5	95.9
63 松伏町	3,060	286	3,345	3,004	88	3,091	98.2	30.8	92.4
<b>町 村 計</b>	<b>65,370</b>	<b>3,999</b>	<b>69,369</b>	<b>64,635</b>	<b>966</b>	<b>65,601</b>	<b>98.9</b>	<b>24.2</b>	<b>94.6</b>
<b>市 町 村 計</b>	<b>1,089,300</b>	<b>59,448</b>	<b>1,148,748</b>	<b>1,076,214</b>	<b>16,391</b>	<b>1,092,606</b>	<b>98.8</b>	<b>27.6</b>	<b>95.1</b>

※ 計数については、それぞれ表示単位未満を四捨五入しているため、合計と内訳が合わない場合がある。

平成27年度 市町村税(個人市町村民税)収入状況

(単位:百万円、%)

市町村名	調定額			収入額			納税率		
	現年課税分 (a)	滞納繰越分 (b)	計 (c=a+b)	現年課税分 (d)	滞納繰越分 (e)	計 (f=d+e)	現年 (d/a)	滞納 (e/b)	計 (f/c)
1 さいたま市	91,254	5,378	96,632	90,168	1,652	91,820	98.8	30.7	95.0
2 川越市	20,348	1,552	21,900	19,981	414	20,395	98.2	26.7	93.1
3 熊谷市	10,764	623	11,387	10,633	162	10,795	98.8	26.0	94.8
4 川口市	36,220	4,664	40,885	35,369	1,072	36,442	97.7	23.0	89.1
5 行田市	4,051	222	4,272	4,004	65	4,069	98.8	29.3	95.2
6 秩父市	2,669	196	2,865	2,643	40	2,683	99.0	20.4	93.6
7 所沢市	22,247	2,358	24,605	21,767	378	22,145	97.8	16.0	90.0
8 飯能市	4,374	301	4,674	4,298	69	4,367	98.3	22.9	93.4
9 加須市	5,462	157	5,619	5,400	66	5,466	98.9	42.0	97.3
10 本庄市	3,781	227	4,008	3,720	79	3,799	98.4	34.8	94.8
11 東松山市	4,703	267	4,969	4,650	87	4,738	98.9	32.6	95.4
12 春日部市	12,161	754	12,915	11,967	190	12,157	98.4	25.2	94.1
13 狭山市	8,573	793	9,366	8,425	174	8,600	98.3	21.9	91.8
14 羽生市	2,569	123	2,692	2,538	34	2,572	98.8	27.6	95.5
15 鴻巣市	6,460	389	6,848	6,397	107	6,504	99.0	27.5	95.0
16 深谷市	7,061	438	7,498	6,977	110	7,087	98.8	25.1	94.5
17 上尾市	13,012	736	13,748	12,840	223	13,063	98.7	30.3	95.0
18 草加市	14,546	1,700	16,246	14,124	478	14,602	97.1	28.1	89.9
19 越谷市	19,882	867	20,749	19,586	298	19,884	98.5	34.4	95.8
20 蕨市	4,644	528	5,172	4,524	109	4,633	97.4	20.6	89.6
21 戸田市	9,438	848	10,286	9,266	162	9,428	98.2	19.1	91.7
22 入間市	8,328	636	8,964	8,218	188	8,406	98.7	29.6	93.8
23 朝霞市	9,386	689	10,075	9,237	182	9,419	98.4	26.4	93.5
24 志木市	5,007	383	5,389	4,939	85	5,024	98.6	22.2	93.2
25 和光市	6,322	379	6,702	6,241	103	6,344	98.7	27.2	94.7
26 新座市	9,817	1,055	10,873	9,602	215	9,817	97.8	20.4	90.3
27 桶川市	4,178	124	4,302	4,155	30	4,185	99.4	24.2	97.3
28 久喜市	8,410	511	8,921	8,300	144	8,444	98.7	28.2	94.7
29 北本市	3,718	191	3,909	3,661	64	3,725	98.5	33.5	95.3
30 八潮市	4,961	498	5,458	4,805	157	4,963	96.9	31.5	90.9
31 富士見市	6,635	580	7,215	6,509	173	6,682	98.1	29.8	92.6
32 三郷市	7,685	724	8,409	7,521	169	7,691	97.9	23.3	91.5
33 蓮田市	3,623	231	3,854	3,588	66	3,654	99.0	28.6	94.8
34 坂戸市	5,366	512	5,878	5,254	117	5,370	97.9	22.9	91.4
35 幸手市	2,531	133	2,663	2,504	50	2,554	98.9	37.6	95.9
36 鶴ヶ島市	4,034	347	4,381	3,977	85	4,062	98.6	24.5	92.7
37 日高市	2,889	252	3,141	2,846	51	2,897	98.5	20.2	92.2
38 吉川市	3,924	270	4,194	3,862	82	3,944	98.4	30.4	94.0
39 ふじみ野市	6,602	631	7,233	6,464	163	6,627	97.9	25.8	91.6
40 白岡市	3,064	148	3,212	3,034	37	3,071	99.0	25.0	95.6
<b>市 計</b>	<b>410,695</b>	<b>31,413</b>	<b>442,109</b>	<b>403,998</b>	<b>8,131</b>	<b>412,128</b>	<b>98.4</b>	<b>25.9</b>	<b>93.2</b>
41 伊奈町	2,375	201	2,576	2,334	43	2,377	98.3	21.4	92.3
42 三芳町	2,200	114	2,314	2,174	48	2,222	98.8	42.1	96.0
43 毛呂山町	1,622	120	1,742	1,598	39	1,637	98.5	32.5	94.0
44 越生町	563	17	580	558	6	564	99.1	35.3	97.2
45 滑川町	965	62	1,027	953	13	966	98.8	21.0	94.1
46 嵐山町	840	43	883	828	12	840	98.6	27.9	95.1
47 小川町	1,530	96	1,626	1,516	25	1,541	99.1	26.0	94.8
48 川島町	987	48	1,035	980	16	996	99.3	33.3	96.2
49 吉見町	938	73	1,011	930	21	951	99.1	28.8	94.1
50 鳩山町	737	32	769	728	9	738	98.8	28.1	96.0
51 ときがわ町	508	46	554	502	9	511	98.8	19.6	92.2
52 横瀬町	369	16	385	364	4	368	98.6	25.0	95.6
53 皆野町	398	17	415	393	4	397	98.7	23.5	95.7
54 長瀬町	336	27	363	331	4	335	98.5	14.8	92.3
55 小鹿野町	446	28	474	442	6	448	99.1	21.4	94.5
56 東秩父村	97	0	97	97	0	97	100.0	-	100.0
57 美里町	458	21	478	455	9	464	99.3	42.9	97.1
58 神川町	535	49	584	527	10	537	98.5	20.4	92.0
59 上里町	1,360	143	1,504	1,335	30	1,365	98.2	21.0	90.8
60 寄居町	1,472	99	1,571	1,457	34	1,491	99.0	34.3	94.9
61 宮代町	1,693	108	1,801	1,670	28	1,699	98.6	25.9	94.3
62 杉戸町	2,306	110	2,417	2,279	40	2,318	98.8	36.4	95.9
63 松伏町	1,449	145	1,593	1,418	45	1,464	97.9	31.0	91.9
<b>町 村 計</b>	<b>24,185</b>	<b>1,616</b>	<b>25,801</b>	<b>23,871</b>	<b>456</b>	<b>24,327</b>	<b>98.7</b>	<b>28.2</b>	<b>94.3</b>
<b>市 町 村 計</b>	<b>434,880</b>	<b>33,029</b>	<b>467,910</b>	<b>427,869</b>	<b>8,586</b>	<b>436,455</b>	<b>98.4</b>	<b>26.0</b>	<b>93.3</b>

※ 計数については、それぞれ表示単位未満を四捨五入しているため、合計と内訳が合わない場合がある。

平成27年度 市町村税(固定資産税)収入状況

(単位:百万円、%)

市町村名	調定額			収入額			納税率		
	現年課税分 (a)	滞納繰越分 (b)	計 (c=a+b)	現年課税分 (d)	滞納繰越分 (e)	計 (f=d+e)	現年 (d/a)	滞納 (e/b)	計 (f/c)
1 さいたま市	80,768	2,498	83,266	80,142	979	81,121	99.2	39.2	97.4
2 川越市	22,065	960	23,025	21,830	282	22,112	98.9	29.4	96.0
3 熊谷市	11,973	706	12,680	11,830	169	12,000	98.8	23.9	94.6
4 川口市	36,056	2,310	38,366	35,441	792	36,233	98.3	34.3	94.4
5 行田市	4,249	155	4,405	4,206	49	4,254	99.0	31.6	96.6
6 秩父市	4,595	350	4,945	4,511	57	4,568	98.2	16.3	92.4
7 所沢市	19,592	1,464	21,056	19,300	280	19,580	98.5	19.1	93.0
8 飯能市	5,260	262	5,521	5,198	61	5,259	98.8	23.3	95.3
9 加須市	7,110	166	7,276	7,036	67	7,103	99.0	40.4	97.6
10 本庄市	4,842	454	5,296	4,775	241	5,016	98.6	53.1	94.7
11 東松山市	5,351	196	5,547	5,320	79	5,398	99.4	40.3	97.3
12 春日部市	10,556	643	11,199	10,416	133	10,549	98.7	20.7	94.2
13 狭山市	9,091	365	9,457	8,998	109	9,107	99.0	29.9	96.3
14 羽生市	3,451	107	3,558	3,421	29	3,450	99.1	27.1	97.0
15 鴻巣市	5,772	305	6,076	5,710	76	5,786	98.9	24.9	95.2
16 深谷市	8,268	474	8,742	8,169	122	8,291	98.8	25.7	94.8
17 上尾市	11,434	342	11,775	11,337	134	11,471	99.2	39.2	97.4
18 草加市	13,510	878	14,388	13,279	338	13,617	98.3	38.5	94.6
19 越谷市	18,103	408	18,511	17,948	171	18,119	99.1	41.9	97.9
20 蕨市	4,240	208	4,448	4,188	43	4,231	98.8	20.7	95.1
21 戸田市	12,643	314	12,956	12,583	107	12,690	99.5	34.1	97.9
22 入間市	8,766	592	9,358	8,673	158	8,831	98.9	26.7	94.4
23 朝霞市	8,725	331	9,056	8,653	133	8,785	99.2	40.2	97.0
24 志木市	4,108	149	4,257	4,081	34	4,116	99.3	22.8	96.7
25 和光市	5,967	271	6,238	5,931	124	6,055	99.4	45.8	97.1
26 新座市	9,643	527	10,169	9,513	144	9,656	98.7	27.3	95.0
27 桶川市	4,070	82	4,151	4,053	18	4,072	99.6	22.0	98.1
28 久喜市	9,653	358	10,011	9,559	94	9,653	99.0	26.3	96.4
29 北本市	3,707	180	3,888	3,671	46	3,717	99.0	25.6	95.6
30 八潮市	7,547	363	7,910	7,440	126	7,566	98.6	34.7	95.7
31 富士見市	5,319	233	5,552	5,257	84	5,341	98.8	36.1	96.2
32 三郷市	9,454	299	9,754	9,375	82	9,457	99.2	27.4	97.0
33 蓮田市	3,229	287	3,515	3,193	58	3,251	98.9	20.2	92.5
34 坂戸市	5,592	360	5,952	5,495	87	5,582	98.3	24.2	93.8
35 幸手市	2,553	81	2,634	2,533	36	2,569	99.2	44.4	97.5
36 鶴ヶ島市	4,112	169	4,281	4,086	33	4,119	99.4	19.5	96.2
37 日高市	3,709	209	3,919	3,676	46	3,722	99.1	22.0	95.0
38 吉川市	3,742	195	3,937	3,701	48	3,749	98.9	24.6	95.2
39 ふじみ野市	6,415	360	6,775	6,335	130	6,464	98.8	36.1	95.4
40 白岡市	2,919	135	3,054	2,893	37	2,930	99.1	27.4	95.9
<b>市 計</b>	<b>408,160</b>	<b>18,745</b>	<b>426,905</b>	<b>403,756</b>	<b>5,836</b>	<b>409,592</b>	<b>98.9</b>	<b>31.1</b>	<b>95.9</b>
41 伊奈町	2,389	124	2,512	2,366	22	2,389	99.0	17.7	95.1
42 三芳町	3,891	120	4,011	3,864	62	3,926	99.3	51.7	97.9
43 毛呂山町	1,374	210	1,584	1,310	68	1,378	95.3	32.4	87.0
44 越生町	654	26	681	648	8	656	99.1	30.8	96.3
45 滑川町	1,478	82	1,561	1,458	21	1,479	98.6	25.6	94.7
46 嵐山町	1,461	37	1,498	1,450	10	1,460	99.2	27.0	97.5
47 小川町	1,635	151	1,786	1,619	29	1,648	99.0	19.2	92.3
48 川島町	1,710	83	1,793	1,700	17	1,717	99.4	20.5	95.8
49 吉見町	1,325	67	1,392	1,317	15	1,331	99.4	22.4	95.6
50 鳩山町	839	40	879	828	9	837	98.7	22.5	95.2
51 ときがわ町	642	74	716	635	12	647	98.9	16.2	90.4
52 横瀬町	583	64	647	575	7	581	98.6	10.9	89.8
53 皆野町	507	43	550	498	7	505	98.2	16.3	91.8
54 長瀨町	416	34	450	402	8	410	96.6	23.5	91.1
55 小鹿野町	637	37	675	630	10	640	98.9	27.0	94.8
56 東秩父村	129	1	130	129	0	130	100.0	0.0	100.0
57 美里町	939	56	995	931	8	939	99.1	14.3	94.4
58 神川町	941	69	1,010	930	9	940	98.8	13.0	93.1
59 上里町	1,795	159	1,954	1,774	22	1,795	98.8	13.8	91.9
60 寄居町	2,901	124	3,025	2,870	34	2,904	98.9	27.4	96.0
61 宮代町	1,437	67	1,504	1,421	18	1,440	98.9	26.9	95.7
62 杉戸町	2,278	125	2,403	2,255	30	2,285	99.0	24.0	95.1
63 松伏町	1,201	135	1,336	1,177	41	1,218	98.0	30.4	91.2
<b>町 村 計</b>	<b>31,164</b>	<b>1,929</b>	<b>33,093</b>	<b>30,789</b>	<b>466</b>	<b>31,255</b>	<b>98.8</b>	<b>24.2</b>	<b>94.4</b>
<b>市 町 村 計</b>	<b>439,325</b>	<b>20,674</b>	<b>459,998</b>	<b>434,545</b>	<b>6,301</b>	<b>440,847</b>	<b>98.9</b>	<b>30.5</b>	<b>95.8</b>

※ 計数については、それぞれ表示単位未満を四捨五入しているため、合計と内訳が合わない場合がある。

# 用語解説

## (1) 普通会計

地方公共団体における地方公営事業会計以外の会計。地方公営事業会計とは、地方公共団体の経営する公営企業、国民健康保険事業、老人保健医療事業、後期高齢者医療事業、介護保険事業、収益事業、農業共済事業、交通災害共済事業に係る会計の総称。

## (2) 標準財政規模

地方公共団体の標準的な状態で通常収入されるであろう経常的一般財源の規模を示すもので、標準税収入額等に普通交付税、臨時財政対策債発行可能額を加算した額。

$$\text{標準財政規模} = \text{※標準税収入額等} + \text{普通交付税額} + \text{臨時財政対策債発行可能額}$$

※標準税収入額：地方税及び地方譲与税等の収入見込額の理論値をいう。

## (3) 地方交付税

地方公共団体の自主性を損なわずに、地方財源の均衡化を図り、かつ地方行政の計画的な運営を保障するために、国税のうち、所得税、法人税、酒税、消費税、たばこ税のそれぞれの一定割合の額を、国が地方公共団体に対して交付する税。地方交付税には、普通交付税と災害等特別の事情に応じて交付する特別交付税がある。

## (4) 臨時財政対策債

地方財政における通常収支不足に対処するために特例的に発行される地方債。その元利償還金については後年度に全額交付税措置されるため、交付税の代替的なものと言われている。

## (5) 減収補てん債

地方税の減収見込額を勘案し、市町村にあっては市町村民税法人税割及び利子割交付金について、標準税収入額から実際の税収見込額を控除して算定した減収見込額の合算額の範囲内において発行される地方債。建設事業等に充当される通常分と充当先を問わないいわゆる赤字地方債としての特例分とがある。

## (6) 義務的経費

地方公共団体の歳出のうち、その支出が義務づけられ、任意に削減できない極めて硬直性が強い経費。職員の給与等の人件費、生活保護等の扶助費及び地方債の元利償還等の公債費からなっている。

## (7) 投資的経費

道路、橋りょう、公園、学校、公営住宅の建設等社会資本の整備に要する経費であり、普通建設事業費、災害復旧事業費及び失業対策事業費からなっている。

## (8) 債務負担行為

数年度にわたる建設工事、土地の購入等翌年度以降の経費支出や、出資法人等に対する債務保証又は損失補償のように債務不履行等の一定の事実が発生したときの支出を予定するなどの、将来の財政支出を約束する行為。地方自治法で予算の一部を構成することと規定されている。

## (9) 実質収支

当該年度に属すべき収入と支出との実質的な差額のこと。形式収支（歳入歳出差引額）から、翌年度に繰り越すべき継続費逓次繰越、繰越明許費繰越等の財源を控除した額。

黒字・赤字団体の区分の指標となる。

$$\text{実質収支} = (\text{歳入総額} - \text{歳出総額}) - \text{翌年度へ繰り越すべき財源}$$

## (10) 実質収支比率

標準財政規模に対する実質収支額の割合。

$$\text{実質収支比率} = \frac{\text{実質収支}}{\text{標準財政規模}} \times 100$$

## (11) 経常収支比率

地方公共団体の財政構造の弾力性を判断するための指標で、人件費、扶助費、公債費などのように毎年度経常的に支出する経費（経常的経費）に充当された一般財源の額が、地方税、普通交付税を中心とする毎年度経常的に収入される一般財源（経常一般財源）の総額と減収補てん債特例分及び臨時財政対策債の発行額の合計額に占める割合。

$$\text{経常収支比率} = \frac{\text{経常的経費に充当した一般財源}}{\text{経常一般財源総額} + \text{減収補てん債特例分} + \text{臨時財政対策債}} \times 100$$

## (12) 地方公共団体の財政の健全化に関する法律

地方公共団体の財政状況を客観的に把握するための4つの比率（下記(13)～(16)）が規定されており、前年度の決算に基づき算定し、監査委員の審査を受け、議会への報告、住民へ公表することが義務づけられている。



従前の地方公共団体の再建法制と違い、健全財政である団体にも算定を義務づけ、日頃から議会、住民のチェックを受けることで、財政破綻の予防、健全な財政運営の維持を期すものである。

4つの比率それぞれに早期健全化基準及び財政再生基準が設けられ、基準以上となった団体には早期健全化計画又は財政再生計画の策定を義務づけている。

各比率の分母は標準財政規模が用いられる。

### (13) 実質赤字比率

一般会計等に赤字額がある場合に、その赤字額を標準財政規模で除した比率。黒字の場合、比率なしとなる。

### (14) 連結実質赤字比率

全ての会計の赤字額や黒字額を合算し、団体全体としての赤字額がある場合に、その赤字額を標準財政規模で除した比率。黒字の場合、比率なしとなる。

### (15) 実質公債費比率

一般会計等の地方債償還金に限らず、公営企業会計の地方債償還金に充てたと認められる一般会計からの繰出金や、一部事務組合が起こした地方債の償還金に充てられたと認められる負担金など、一般会計等が実質的に負担したと考えられる公債費の額を、標準財政規模（普通交付税の基準財政需要額に計上される額を除く。）で除した比率。

早期健全化基準は25%以上、財政再生基準は35%以上となっている。

### (16) 将来負担比率

一般会計等の地方債残高、債務負担行為に基づく支出予定額、退職手当の負担見込額、出資法人への損失補償や公社の負債など、当該団体が支払う可能性のある負担額（将来負担額）を標準財政規模（普通交付税の基準財政需要額に計上される額を除く。）で除した比率。

早期健全化基準は350%（政令指定都市は400%）、財政再生基準は設けられていない。

### (17) 早期健全化基準、財政再生基準

平成20年度決算から、上記の4つの比率のうち1つでも各基準以上となると、早期健全化団体または財政再生団体となり、財政健全化計画、財政再生計画の策定が義務付けられ、計画的な財政健全化のための改善努力が求められることになった。