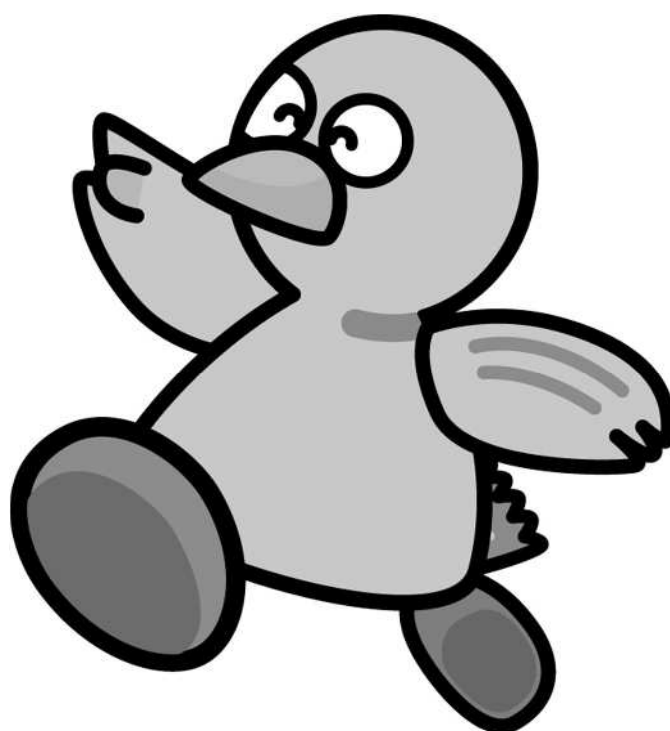


# 令和4年度 事業概要

〈令和3年度実績〉



埼玉県のマスコット コバトン

埼玉県狭山保健所

# 目 次

第1	総括	1
1	管内概況	1
2	所在地	1
3	世帯数と人口	1
4	所管区域	2
5	組織図	3
6	事務分掌	4
7	沿革	6
第2	事業	7
1	広域調整担当	7
(1)	健康危機管理	7
ア	健康危機管理マニュアル等の整備	7
イ	地域災害保健医療調整会議	7
ウ	災害時周産期医療体制の構築	7
エ	健康危機管理訓練への参加	7
(2)	医療提供体制の整備に係る調整	7
ア	所沢地区救急医療対策協議会	7
イ	西部地域保健医療・地域医療構想協議会	8
(3)	医務支援	8
(4)	保健・医療・介護・福祉の連携	9
ア	狭山保健所管内在宅医療推進会議	9
イ	飯能・日高地区ワールドカフェに参加	9
2	総務・地域保健推進担当	10
(1)	衛生関係免許	10
(2)	地域保健の推進	11
ア	医療供給体制	11
イ	実習	12
3	保健予防推進担当	13
(1)	母子保健・難病・栄養・健康づくり対策	13
ア	母子保健事業	13
イ	難病対策	16
ウ	原子爆弾被爆者援護に関する事務	27
エ	石綿健康被害救済給付申請	27
オ	栄養活動業務	27
カ	歯科保健対策事業	29
キ	健康づくり	29
(2)	精神保健福祉対策	31

ア	管内の精神保健福祉に関する状況	3 1
イ	精神保健福祉相談	3 1
ウ	専門相談	3 2
エ	法定提出書類受理・進達事務件数	3 2
オ	管内市精神保健福祉関係者研修	3 2
カ	ひきこもり対策事業	3 2
キ	管内精神保健福祉担当者会議	3 2
ク	措置入院者退院後支援事業	3 3
ケ	精神障害者を地域で支えるシステム構築事業	3 3
コ	自殺対策事業	3 4
(3)	感染症対策	3 5
ア	届出数	3 5
イ	新型インフルエンザ対策	3 5
ウ	性感染症予防の普及啓発事業	3 5
エ	H I V、肝炎等相談・検査	3 5
オ	肝炎治療特別促進事業	3 6
カ	感染症予防の保健指導	3 6
キ	新型コロナウイルス感染症対策	3 7
(4)	結核対策	4 1
ア	定期健康診断実施状況	4 1
イ	結核管理健診、接触者健診実施状況	4 1
ウ	新規登録患者数	4 2
エ	感染症診査協議会診査件数	4 3
オ	結核患者登録者数（治療状況、市別）	4 4
カ	結核相談	4 4
(5)	人材育成	4 5
	研修及び調整会議	4 5
4	生活衛生・薬事担当	4 6
(1)	生活環境の確保	4 6
ア	衛生的な生活環境の確保	4 6
イ	飲料水の水質検査	4 8
ウ	動物の適正な飼育管理	4 9
(2)	食品の安全性の確保	5 1
ア	食品関係施設数（業種数）	5 1
イ	旧食品衛生法に基づく許可施設数（業種別）	5 1
ウ	条例に基づく許可施設数（業種数）	5 2
エ	改正食品衛生法に基づく許可施設数（業種別）	5 3
オ	改正食品衛生法第 5 7 条に基づく営業届出数	5 4
カ	食中毒発生状況	5 5
キ	食中毒関連調査	5 5

ク	食品衛生講習会	5 5
(3)	医薬品・血液等の安全確保	5 6
ア	薬務関係施設数及び監視状況	5 6
イ	献血推進事業	5 6
ウ	麻薬取扱者数	5 7
エ	麻薬等の廃棄	5 7
オ	麻薬・覚醒剤等薬物乱用防止推進事業	5 7
5	食品監視担当	5 8
(1)	食品監視業務	5 8
(2)	食品監視業務の概要	5 8
ア	食品監視業務	5 8
イ	監視時の違反食品等発見処理に関すること	5 8
ウ	食品等収去等試験検査（食品・項目別）	5 9
エ	収去時の違反食品等発見処理に関すること	6 0
オ	通報等に基づく食品関係営業施設の調査に関すること	6 0
カ	衛生教育	6 0
第3	統計資料（人口動態統計等）	6 1
1	人口の概況	6 1
(1)	管内人口の推移及び伸び率	6 1
(2)	管内人口ピラミッド	6 2
2	人口動態統計	6 3
(1)	人口動態総覧	6 3
(2)	出生	6 4
ア	出生率の年次推移（人口千対）	6 4
イ	出生時の体重別出生数	6 4
ウ	母の年齢別出生数	6 5
(3)	死亡	6 5
ア	死亡率の年次推移（人口千対）	6 5
イ	死因簡単分類別・市別死亡数	6 6
ウ	市別死因順位と割合	7 0
エ	乳児死亡率の年次推移（出生千対）	7 1
オ	新生児死亡率の年次推移（出生千対）	7 1
(4)	死産（死産率の年次推移：出産千対）	7 2
(5)	婚姻（婚姻率の年次推移：人口千対）	7 2
(6)	離婚（離婚率の年次推移：人口千対）	7 3
*	比率の解説	7 4

# 第1 総括

## 1 管内概況

狭山保健所の所管区域は、所沢市、飯能市、狭山市、入間市、日高市の5市である。また、拠点保健所としての担当区域は、前記5市と東松山保健所管内の東松山市、滑川町、嵐山町、小川町、川島町、吉見町、ときがわ町、東秩父村の1市6町1村、坂戸保健所管内の坂戸市、鶴ヶ島市、毛呂山町、越生町、鳩山町の2市3町である。

管内5市の面積は406.32km<sup>2</sup>で、人口は773,122人、世帯数は362,929世帯である。(令和4年1月1日現在)

県全体に占める割合をみると、管内面積は10.7%、人口は10.6%となっている。

また、高齢化の進展状況を管内の総人口に対する65歳以上の高齢者人口比率で見ると29.7%となり、これは県全体の高齢者人口比率26.7%に対し3.0ポイント上回っている。(令和4年1月1日現在)

管内は、東京都に接する埼玉県の南西部の首都近郊に位置しており、都市化の進行と農村の混在する地域である。武蔵野の面影を残す自然や史跡も多い。

都心から30km～60km圏域に位置しており、鉄道網は都心から西武池袋線、西武新宿線の各線が延びており、それらの北西部をJR川越線と八高線が、南東側をJR武蔵野線が環状に結び、都内へ通勤、通学する県民の重要な足となっている。

主要な道路網としては、一般国道16号、299号、407号、463号、関越自動車道、首都圏中央連絡自動車道などが縦横に張り巡らされ、自動車交通の基幹的な動脈として役割を担っている。

管内の主な産業としては、製造業、サービス業、卸売・小売業の占める割合が高く、郊外への大型商業施設の進出もみられる。

その一方農業は開発による農地の減少が見られるものの、首都圏への生鮮野菜の生産・緑地空間の提供などの重要な役割を担っている。特に、茶、ほうれん草、さといも等の栽培がさかんで、県内でも有数の産地である。

## 2 所在地

所在地 狭山市稲荷山2丁目16番地1

交通 西武池袋線稲荷山公園駅下車 徒歩7分

## 3 世帯数と人口

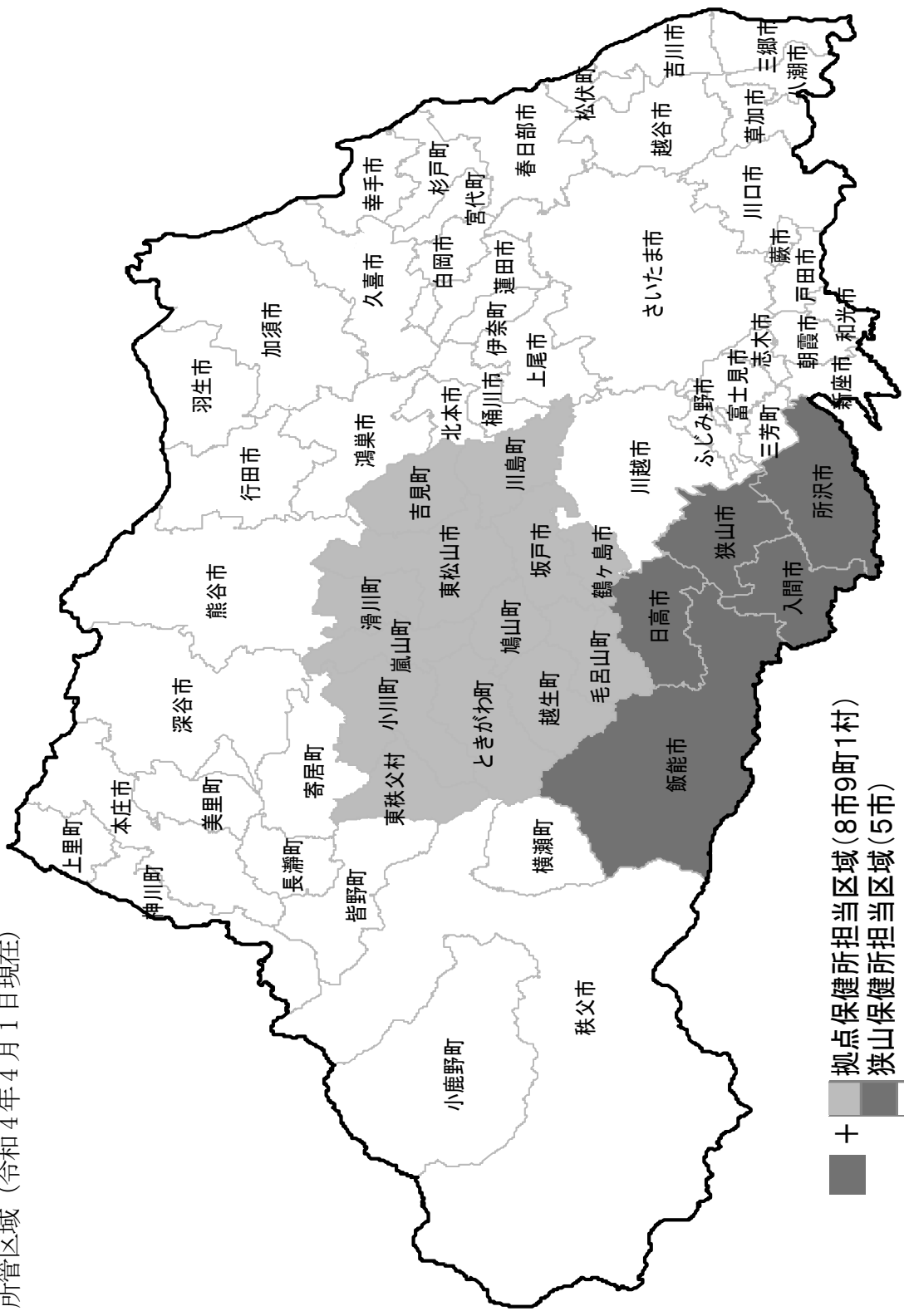
令和4年1月1日現在

	世帯数	人				面積 Km <sup>2</sup>
		総数	男	女	高齢者(65歳以上)	
埼玉県	3,431,655	7,385,819	3,688,298	3,697,521	1,973,307	3,797.75
狭山保健所	362,929	773,122	383,707	389,415	229,403	406.32
所沢市	165,189	343,637	169,877	173,760	94,122	72.11
飯能市	35,632	78,630	39,329	39,301	25,241	193.05
狭山市	70,757	149,692	74,922	74,770	47,837	48.99
入間市	66,972	146,311	72,321	73,990	43,831	44.69
日高市	24,379	54,852	27,258	27,594	18,372	47.48
(参考) 拠点管内 8市9町1村計	561,980	1,208,081	601,283	606,798	369,090	923.72

\*埼玉県町(丁)字別人口調査結果報告による。

\*面積については、国土地理院「令和3年全国都道府県市町村別面積調」による。

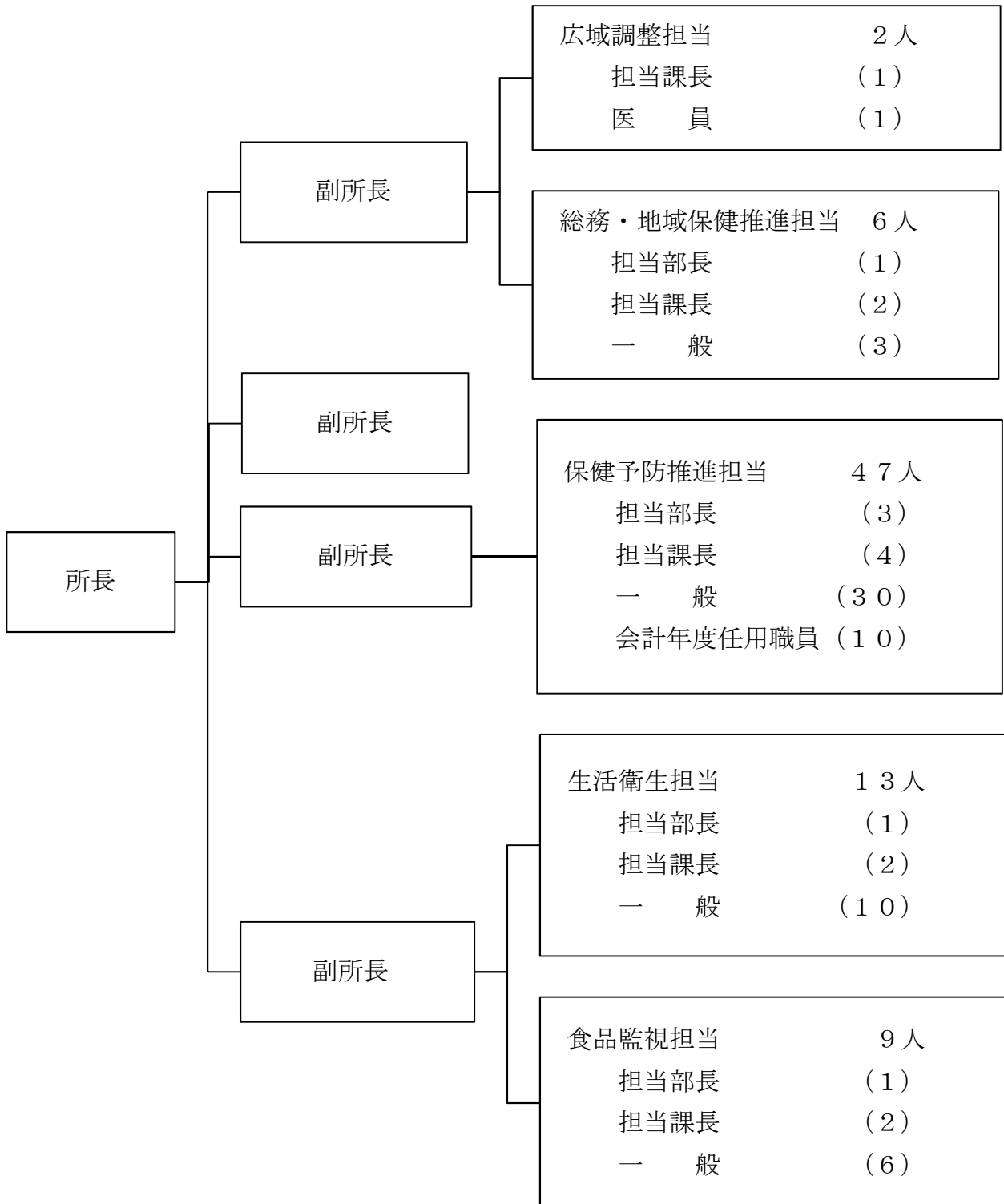
4 所管区域 (令和4年4月1日現在)



5 組織図

令和4年4月1日現在

職員数 72人 会計年度任用職員10人



## 6 事務分掌

### ○広域調整担当

- 健康危機管理に係る情報等の収集、分析及び提供に関する事。
- 担当地域における健康危機管理の広域的な体制整備に関する事。
- 保健所職員への健康危機管理に係る情報提供、教育に関する事。
- 地域保健医療計画に基づく医師確保対策並びに保健所の所管区域をまたがる救急医療や地域医療連携など医療提供体制の整備に係る調整に関する事。
- 保健所の医事業務に対する支援及び医務担当者への専門的教育に関する事。
- 保健所が実施する医療機関への立入検査への支援に関する事。
- 保健・医療・介護・福祉の連携の推進及び関係機関のネットワークづくりに関する事。
- 地域保健に関する市支援の企画・調整に関する事。
- その他、各保健所の所管区域をまたがる広域的な連絡調整に関する事。

### ○総務・地域保健推進担当

- 人事、給与、服務、文書、公印、福利厚生等に関する事。
- 経理に関する事。
- 公有財産及び物品の取得、管理、処分に関する事。
- 調理師、栄養士等の免許等に関する事。
- 表彰に関する事。
- 人口動態統計その他地域保健に係る統計に関する事。
- 保健・医療・介護・福祉に係る情報等の収集、分析及び提供に関する事。
- 地域保健医療計画の推進に係る保健所内の調整に関する事。
- 病院等の許可、立入検査、医療安全相談等の医事に関する事。
- 臨床研修医、臨床研修歯科医の研修に関する事。
- 学生実習の受入れ調整に関する事。
- 広聴広報の調整に関する事。
- ホームページの運用に関する事。

### ○保健予防推進担当

- 健康づくりに関する事業の企画・実施に関する事。
- 健康相談の実施に関する事。
- 健康教育の企画・実施に関する事。
- 専門的母子保健に関する事。
- 専門的栄養指導、特定給食施設等に対する指導等の栄養改善に関する事。
- 栄養成分表示に関する事。
- 受動喫煙防止対策に関する事。
- 歯科保健に関する事。
- 精神保健福祉相談、精神障害者の社会復帰対策等の精神保健福祉に関する事。
- 難病対策及び被爆者の援護等に関する事。
- 結核・感染症対策に関する事。
- 健康増進、母子保健、栄養改善等に係る市事業に対する専門的かつ技術的支援等に関する事。
- 地域における保健医療・福祉・介護職等の多職種連携による地域包括ケアシステムの構築推進に関する事。



- 難病等に係るボランティアの育成に関すること。
- 児童虐待予防・防止に関すること。
- 不妊治療の支援に関すること。
- 肝炎治療の支援に関すること。
- 石綿健康被害対策に関すること。
- 公費負担医療給付の申請受理・支給に関すること。

#### ○生活衛生・薬事担当

- 食品営業許可、食品営業施設等の監視又は指導並びに食中毒処理等の食品衛生に関すること。
- 食品関係業者及び消費者の衛生教育等の企画・実施に関すること。
- 理容所、美容所、クリーニング所の確認及び旅館、公衆浴場、興行場の営業許可並びにそれらの監視・指導その他の環境衛生に関すること。
- 特定建築物の届出、建築物事業登録・監視・指導に関すること。
- 薬局等の許可及び監視・指導並びに医薬品等の適正使用に関すること。
- 麻薬取扱者の免許等及び監視・指導に関すること。
- 麻薬、覚醒剤等の薬物乱用防止に関すること。
- 献血の普及啓発、献血組織の育成及び献血受入れ体制の整備の促進に関すること。
- 毒物劇物業者等の登録、届出及び監視並びに毒物劇物の適正管理に関すること。
- 狂犬病予防、犬の捕獲及び犬の引取り並びに犬の適正な飼養に関すること。
- 動物取扱業の登録、監視・指導等に関すること。
- 特定動物の許可、監視・指導等に関すること。
- 水道事業の認可等、水道施設の監視・指導及び水質検査等の飲用水の衛生確保に関すること。
- 温泉利用の指導に関すること。
- 遊泳用プールの指導に関すること。

#### ○食品監視担当

- 営業施設等の専門的な監視及び指導に関すること。
- 営業者等からの報告の徴収に関すること。
- 営業施設等の立入検査に関すること。
- 食品等の収去に関すること。
- 営業停止等の行政処分（食中毒関係を除く。）に関すること。
- 食品関係業者等の衛生教育の企画・実施に関すること。
- 営業施設等のHACCPに基づく衛生管理の指導に関すること

## 7 沿革

- 昭和62年 狭山保健所が新設され、管轄は狭山市、入間市の2市となる。  
(10月1日)
- 平成18年 保健所の再編による機能強化を図るため、狭山保健所が廃止される。  
廃止に伴い、狭山市及び入間市が所沢保健所の管轄区域に加わる。  
旧狭山保健所は、所沢保健所保健予防担当狭山分室となる。(4月1日)
- 平成22年 保健所の広域的・専門的機能をより高めるために保健所再編を行い、  
所沢保健所及び同狭山分室が廃止され、所沢市、飯能市、狭山市、入間市、  
日高市の5市を管轄とする狭山保健所が設置される。(4月1日)

## 第2 事業

### 1 広域調整担当

#### (1) 健康危機管理

##### ア 健康危機管理マニュアル等の整備

健康危機管理マニュアルの見直しに先立ち、アクションペーパーの改訂を行った。

##### イ 地域災害保健医療調整会議

災害時における傷病者の適切な医療を確保するため、災害拠点病院及び災害時連携病院等と災害時医療体制を検討する狭山保健所地域災害保健医療調整会議を設置し、狭山保健所が事務局を務めている。

調整会議の委員は21名で、地域災害医療コーディネーター、医師会、災害拠点病院、救急医療機関、消防本部、市、保健所の代表者である。

開催年月日・場所	内 容
令和4年3月19日（金） 書面会議	1 本県の災害時医療体制について 2 災害時連携病院の指定の可否について 3 西部地域の災害医療体制について

##### ウ 災害時周産期医療体制の構築

周産期分野における災害時の地域連携体制構築のため、西部地域災害時周産期医療対応マニュアルの作成を進めた。

##### (ア) 研修会への参加

	災害時小児周産期医療体制構築研修
実施日	令和3年7月16日（金）
会 場	埼玉教育会館201、202
内 容	・南部地域の災害体制構築時の経験について 講師：栃木 武一 先生 ・グループワーク 保健所職員、災害時小児周産期リエゾン
出席者	保健所職員、災害時小児周産期リエゾン 計48人

##### (イ) 西部地域災害時周産期医療対応マニュアルの整備

西部地域災害時周産期医療対応マニュアル（案）作成に向け、管内の地域周産期リエゾン等と調整を行った。

##### エ 健康危機管理訓練への参加

	通信連絡訓練
実施日	令和3年7月20日（火）、令和4年3月11日（金）
会 場	狭山保健所
内 容	保健医療部の通信連絡訓練に、衛星携帯電話2台を用いて参加した。
出席者	保健医療政策課職員、保健所職員

#### (2) 医療提供体制の整備に係る調整

##### ア 所沢地区救急医療対策協議会

所沢地区（所沢市、狭山市、入間市）における救急医療体制の円滑な運営、関係機関の

連絡調整等、諸問題を協議するために設置され、狭山保健所が事務局を務めている。

協議会の委員は14名で、市、医師会、救急医療機関、消防本部、保健所の代表者である。

開催年月日・場所	内 容
書面会議 (実績報告)	1 所沢地区の救急医療体制と実績について

#### イ 西部地域保健医療・地域医療構想協議会

埼玉県地域保健医療計画及び埼玉県地域医療構想を推進するため、埼玉県西部地域保健医療・地域医療構想協議会を設置し、狭山保健所が事務局を務めている。

協議会の委員は23名で、医師会、歯科医師会、薬剤師会、病院団体の代表、医療保険者の代表、市の職員、保健医療利用者の代表等である。

令和3年度の開催状況は、協議会の下部組織である地域医療構想作業部会も含め以下のとおりである。

開催年月日・場所	内 容
令和3年7月26日(月) Zoomによるオンライン開催 (協議会)	<ul style="list-style-type: none"> <li>令和3年度地域保健医療・地域医療構想協議会の協議内容について</li> <li>埼玉県地域保健医療計画の中間見直しについて</li> <li>令和元年度病床機能報告定量基準分析結果について</li> <li>公立・公的医療機関等の具体的対応方針の再検証について</li> </ul> 委員出席者 21人 ※代理出席含む。
令和4年1月14日(金) 書面開催 (協議会及び作業部会)	<ul style="list-style-type: none"> <li>圏域別フェイスシートについて</li> <li>地域医療構想調整会議の更なる活性化について</li> <li>非稼働病棟を持つ医療機関への対応について</li> <li>埼玉県地域保健医療計画の中間見直しの進捗について</li> <li>埼玉県地域保健医療計画に係る圏域別取組の中間見直しについて</li> <li>病床機能報告について令和元年度病床機能報告結果について</li> </ul> 委員出席者 24人
令和4年3月30日(水) 書面開催 (協議会及び作業部会)	<ul style="list-style-type: none"> <li>「地域医療構想調整会議」、「地域保健医療協議会」の要綱・構成委員について</li> <li>非稼働病棟を有する医療機関への対応について</li> <li>圏域別フェイスシートについて</li> <li>埼玉県地域保健医療計画の中間見直しについて</li> <li>埼玉県地域保健医療計画に係る圏域別取組の中間見直しについて</li> </ul> 委員出席者 24人

#### (3) 医務支援

医療機関への立入検査の支援を、狭山保健所及び拠点保健所管内で行った。

(4) 保健・医療・介護・福祉の連携

ア 狭山保健所管内在宅医療推進会議

在宅医療・介護連携の推進を図るため、例年開催していたが、令和3年度は新型コロナウイルス感染拡大に伴い中止した。

イ 飯能・日高地区ワールドカフェに役員として参加

飯能市・日高市の行政、医師会、薬剤師会、地域包括支援センターなどの多職種による役員会に狭山保健所も役員として参加し、多職種の交流を推進。役員会を含め年5回参加した。

また、ワールドカフェ、市民フォーラム各1回がオンラインで開催され参加した。

## 2 総務・地域保健推進担当

### (1) 衛生関係免許

衛生関係知事免許に関する事項の登録及び免許証の交付・書換事務を実施している。また、厚生労働大臣免許については、免許申請等の受付を行っている。

#### 令和3年度衛生関係免許申請受付件数

	免許種別	新規・登録	訂正・書換	再交付	抹消・消除	計
埼玉県知事免許	調理師	135	27	29	0	191
	製菓衛生師	7	0	1	0	8
	クリーニング師	1	0	1	0	2
	准看護師	97	21	7	0	125
	栄養士	69	34	5	0	108
	登録販売者	88	5	0	0	93
	旧保健婦	—	0	0	0	0
	旧助産婦	—	0	0	0	0
	旧看護婦	—	0	0	0	0
	診療エックス線技師	—	0	0	0	0
小計	397	87	43	0	527	
事都道府県知	准看護師	—	6	0	0	6
	旧保健婦	—	0	0	0	0
	旧助産婦	—	0	0	0	0
	旧看護婦	—	0	0	0	0
	小計	—	6	0	0	6
厚生労働大臣免許	医師	69	19	3	0	91
	歯科医師	8	3	0	1	12
	薬剤師	69	24	1	1	95
	管理栄養士	57	20	0	0	77
	保健師	66	28	1	0	95
	助産師	3	4	1	0	8
	看護師	320	173	10	0	503
	診療放射線技師	19	4	1	0	24
	臨床検査技師	22	10	3	0	35
	衛生検査技師	0	0	0	0	0
	理学療法士	64	20	0	0	84
	作業療法士	29	12	1	0	42
	視能訓練士	4	2	0	0	6
	歯科技工士	0	0	0	0	0
小計	730	319	21	2	1,072	
合計	1,020	407	82	3	1,512	

(2) 地域保健の推進

ア 医療供給体制

(ア) 医療施設等の状況

a 病院、診療所、歯科診療所、助産所、歯科技工所、衛生検査所数 令和4年3月31日現在

	病 院										診 療 所			歯 科 診 療 所	助 産 所	歯 科 技 工 所	衛 生 検 査 所
	合計		内 訳								施 設 数	有 床	病 床 数				
	施 設 数	病 床 数	一般病床		療養病床		精神病床		感染症病床								
施 設 数			病 床 数	施 設 数	病 床 数	施 設 数	病 床 数	施 設 数	病 床 数	施 設 数	病 床 数						
所沢市	24	4,244	16	2,079	10	1,338	6	816	1	9	228	6	63	164	15	45	2
飯能市	7	1,502	4	358	1	266	4	878	-	-	42	3	51	38	3	12	-
狭山市	11	2,077	8	1,055	4	449	3	573	-	-	75	5	80	71	3	15	-
入間市	9	846	8	524	3	117	2	205	-	-	63	5	69	69	5	18	1
日高市	3	1,019	3	959	1	60	-	-	-	-	20	2	31	19	3	14	-
計	54	9,688	39	4,975	19	2,230	15	2,472	1	9	428	21	294	361	29	104	3

注) 病院の病床数は、開設許可を与えた病床数である。休止している医療施設等を含む。

b 柔道整復、あんま・はり・きゅうの施術所数

令和4年3月31日現在

	施 術 所	柔道整復 あんま・はり・きゅう		左記以外の 出張専業
		施 術 所 数	施 術 所 数	
飯能市	78	29	49	28
狭山市	159	64	95	74
入間市	151	68	83	66
日高市	52	23	29	21
計	440	184	256	189

注) 休止を含む。1つの施術所で柔道整復とあんま・はり・きゅうの両方の区分に属するものがある。

(イ) 医療機関等の許可・届件数

	開 設 許 可	開 設 届 開 始 届	使 用 許 可	変 更 許 可	変 更 届	廃 止 届 死 亡 届	休 止 届	再 開 届	開 設 許 可 取 消
病 院	1	1	42	68	12	0	0	0	0
診 療 所	70	57	5	15	27	14	2	0	0
歯 科 診 療 所	5	13	0	2	12	12	2	0	0
助 産 所	0	1	0	0	1	2	0	1	0
歯 科 技 工 所	-	0	-	-	1	2	-	-	-
施 術 所	-	12	-	-	34	7	0	0	-
出 張 専 業	-	1	-	-	-	2	-	-	-
衛 生 検 査 所	-	-	-	-	-	1	-	-	-
計	76	85	47	85	87	40	4	1	-

(ウ) 医療施設への立入検査等

医療施設の構造等が、医療法その他の法令上の基準を満たしているかの検査を主な目的とする使用前検査を、病院を対象に11回行った。

また、適切な医療の供給体制の確認を主な目的とする医療法第25条に基づく立入検査を、病院及び有床診療所を対象に行った。

- ・実施期間 令和3年6月から令和4年1月
- ・実施施設 病院 45施設  
有床診療所 0施設

(エ) 医療従事者数

(令和2年12月31日現在)

	埼玉県	所沢市	飯能市	狭山市	入間市	日高市	管内
医師	13,604	954	76	324	129	355	1,838
歯科医師	5,575	237	48	107	100	40	532
薬剤師	16,370	759	119	347	224	147	1,596
保健師	2,258	92	26	52	36	26	232
助産師	1,767	112	9	29	20	13	183
看護師	54,124	2,813	486	1,470	693	1,225	6,687
准看護師	13,134	525	256	436	306	109	1,632
歯科衛生士	6,741	278	62	137	96	47	620
歯科技工士	1,186	37	7	17	13	14	88

※令和2年三師等調査による

イ 実習

(ア) 学生実習の受入

区分	受入校	人数
保健師学生	西武文理大学	5人
	日本医療科学大学	4人
	東京家政大学	6人
	埼玉医科大学	6人
栄養士学生	十文字学園女子大学	3人
	女子栄養大学	3人
医学生	埼玉医科大学	0人
	獨協医科大学	0人

(イ) 医師臨床研修の受入

受入なし

(ウ) 歯科医師臨床研修の受入

受入なし



### 3 保健予防推進担当

#### (1) 母子保健・難病・栄養・健康づくり対策

##### ア 母子保健事業

##### (ア) 医療給付

##### a 小児慢性特定疾病医療給付

(事業開始 昭和46年～・根拠法令 児童福祉法第19条の2)

平成26年5月30日に「児童福祉法の一部を改正する法律(平成26年法律第47号)」が公布され、平成27年1月1日から新たな小児慢性特定疾病医療費助成制度を実施している。令和3年11月1日に対象を26疾病追加し、788疾病に拡大した。

##### 小児慢性特定疾病医療給付受給者数

(令和3年度)

	疾患群	管内計	所沢市	飯能市	狭山市	入間市	日高市
1	悪性新生物	99	52	7	11	22	7
2	慢性腎疾患	46	21	10	5	6	4
3	慢性呼吸器疾患	38	16	4	7	6	5
4	慢性心疾患	172	63	20	37	35	17
5	内分泌疾患	164	64	16	33	37	14
6	膠原病	36	18	4	4	10	0
7	糖尿病	52	20	3	12	13	4
8	先天性代謝異常	15	4	5	2	3	1
9	血液疾患	18	8	5	2	1	2
10	免疫疾患	8	2	2	0	4	0
11	神経・筋疾患	80	44	4	10	14	8
12	慢性消化器疾患	50	19	6	8	10	7
13	染色体又は遺伝子に変化を伴う症候群	28	10	4	9	4	1
14	皮膚疾患	3	2	0	1	0	0
15	骨系統疾患	9	2	1	1	4	1
16	脈管系疾患	4	2	0	0	1	1
	合計	822	347	91	142	170	72

##### 給付対象者数の推移

	管内計
令和3年度	822
令和2年度	779
令和元年度	779

b 不妊治療費助成事業

(事業開始 平成 16 年～・根拠法令 少子化社会対策基本法第 13 条第 2 項)

平成 28 年度から初回治療開始時の妻の年齢により通算助成回数が決められ、初回申請分の助成上限額の拡充が始まった。男性不妊治療費については特定不妊治療（体外受精・顕微授精）の一環として実施した治療を対象としている。

令和 3 年 1 月 1 日以降の治療終了分から、所得制限が撤廃、男女とも 2 回目以降の治療の上限額が 30 万円に拡充され、一部の事実婚も助成対象となった。あわせて、埼玉県単独事業として実施していた 2 人目以降の特定不妊治療費の助成も国の事業の対象となった。

不妊治療費助成給付状況（国制度） 延件数

市町名	所沢市	飯能市	狭山市	入間市	日高市	計
件数	636	118	183	188	61	1,186

(再掲) 男性不妊治療費助成給付状況

市町名	所沢市	飯能市	狭山市	入間市	日高市	計
件数	2	0	0	2	0	4

c 療育医療（事業開始 昭和 29 年～・根拠法令 児童福祉法第 20 条）

結核にかかった児童に対し、医療の給付とともに、入院中の学校教育や療養生活の指導を行う。令和 3 年度の給付は 0 件。

d 妊娠中毒症等療養援護費（根拠規程 埼玉県妊娠中毒症等療養援護費支給要領）

妊娠中毒症（妊娠高血圧症候群）等になり患した妊産婦が、必要な医療を受けるために入院した場合、その療養に要する費用の一部を支給する。令和 3 年度の支給は 0 件。

e 受胎調節実施指導員（根拠法令 母体保護法第 15 条第 1 項）

助産師、保健師または看護師であり、都道府県知事の認定する講習を修了した者が申請。申請に基づき知事が指定する。令和 3 年度の申請は 2 件。

(イ) 母子保健指導等

a 家庭訪問

保健所保健師が母子保健における家庭訪問指導を行った。

	妊婦	産婦	新生児	未熟児	乳児 (未熟児を除く)	幼児	その他	総数
実人数	0	0	0	0	1	1	3	5
延人数	0	0	0	0	1	1	6	8

b 面接・電話相談

保健所保健師が随時、相談対応した。

面接件数

	妊産婦	乳 児	幼 児	就学以降	総 数
実人数	0	3	1	4	8
延人数	0	3	1	5	9

電話件数

電話相談延人数	8 2 6
---------	-------

c ケース検討への出席

実件数	4
延件数	5

(ウ) 母子保健体制整備強化事業等

a 保健所別母子保健連携調整会議

管内の母子保健体制整備の推進を目的に、各事業に関する意見交換を実施した。

新型コロナウイルス感染症対応の関係で、当初2回の予定が、1回の実施となった。

日 時	内 容	参加者・人数
令和3年12月16日(木) 9:30~11:30	会議 (1) 情報交換 新型コロナ感染症に係る母子保健の対応 母子保健事業に関する情報交換 (2) 保健所からの連絡	管内市母子保健担当者、 当所職員 11人

b ふれあい親子支援事業担当者会議

市の児童福祉関係者及び母子保健関係者を対象に、虐待予防のための親支援に関する研修として、隔月で事例検討を実施している。令和3年度は、新型コロナウイルス感染症対応の関係で、12月に1回実施した。

実施回数	1回実施
対 象 者	管内保健センター保健師、児童福祉担当課職員、施設職員、児童相談所職員
参加人数	22人
内 容	管内各市の母子事例に対する事例検討 助言者：精神科医 駒井秀次氏、臨床心理士 小笠原 美江氏

c 在宅療養児の子育て支援者交流会

在宅療養している医療的ケア児に関わる管内の母子保健・児童福祉・障害福祉担当者等を対象とした研修会を計画していたが、令和3年度は新型コロナウイルスの影響から実施しなかった。

d 小児・思春期精神保健推進事業

子どもの心の問題に関する研修会は、新型コロナウイルス感染症の影響により実施を見送った。

e 子どもの心の健康相談

小児・思春期の心の問題があると思われる児童、またはその児童に関わる関係者を対象に、小児精神保健医療に関する専門相談を実施した。

	実施回数	延相談 件数
医師相談	0	0
心理相談	5	5
合計	5	5

f 妊娠期からの虐待予防強化事業

医療機関と地域保健機関等が連携し、周産期の段階から支援が必要と判断される家庭を積極的に把握・訪問支援等を行い、早期に育児不安等の軽減を図ることで虐待予防を推進している。平成28年度からは、県内全産婦人科医療機関及び助産所の協力により、事業が拡充された。

令和3年度は、当所主催による市町村等と医療機関の連携強化を目的とした会議や事例検討会は、新型コロナウイルス感染症の影響により実施を見送った。

イ 難病対策

(ア) 指定難病等の医療給付制度

平成27年1月1日から「難病の患者に対する医療等に関する法律」（難病法）が施行され、新たな難病医療費助成制度が確立された。原因不明で治療方法が確定していない、いわゆる難病のうち、厚生労働大臣が指定する「指定難病」、「特定疾患治療研究事業の対象である特定疾患（スモン等4疾患、先天性血液凝固因子欠乏症等）」、「県単独指定難病（4疾患）」について医療給付を行っている。なお、指定難病の対象疾患は令和3年11月1日から338疾患に拡大された。

a 指定難病に係る医療給付制度 認定件数 （令和4年3月31日現在）

No.	疾患名	管内計	所沢市	飯能市	狭山市	入間市	日高市
1	球脊髄性筋萎縮症	14	3	3	4	2	2
2	筋萎縮性側索硬化症	55	21	6	15	10	3
3	脊髄性筋萎縮症	6	3	0	3	0	0
4	原発性側索硬化症	0	0	0	0	0	0
5	進行性核上性麻痺	75	30	10	22	12	1
6	パーキンソン病	942	390	72	242	175	63
7	大脳皮質基底核変性症	21	12	0	2	6	1
8	ハンチントン病	4	1	0	1	2	0
9	神経有棘赤血球症	0	0	0	0	0	0
10	シャルコー・マリー・トゥース病	7	5	0	2	0	0
11	重症筋無力症	176	81	25	30	27	13
12	先天性筋無力症候群	0	0	0	0	0	0

No.	疾患名	管内計	所沢市	飯能市	狭山市	入間市	日高市
13	多発性硬化症／視神経脊髄炎	153	85	10	26	24	8
14	慢性炎症性脱髄性多発神経炎／ 多巣性運動ニューロパチー	27	16	3	7	1	0
15	封入体筋炎	4	2	1	1	0	0
16	クロウ・深瀬症候群	2	1	0	1	0	0
17	多系統萎縮症	58	18	8	12	16	4
18	脊髄小脳変性症(多系統萎縮症を除く。)	169	66	20	29	44	10
19	ライソゾーム病	10	4	2	3	0	1
20	副腎白質ジストロフィー	0	0	0	0	0	0
21	ミトコンドリア病	9	3	1	4	1	0
22	もやもや病	92	34	8	14	26	10
23	プリオン病	4	3	0	0	1	0
24	亜急性硬化性全脳炎	0	0	0	0	0	0
25	進行性多巣性白質脳症	1	0	1	0	0	0
26	HTLV-1 関連脊髄症	2	0	0	0	0	2
27	特発性基底核石灰化症	3	2	0	0	1	0
28	全身性アミロイドーシス	23	8	1	6	5	3
29	ウルリッヒ病	0	0	0	0	0	0
30	遠位型ミオパチー	2	0	0	2	0	0
31	ベスレムミオパチー	0	0	0	0	0	0
32	自己貪食空胞性ミオパチー	0	0	0	0	0	0
33	シュワルツ・ヤンペル症候群	0	0	0	0	0	0
34	神経線維腫症	30	9	3	6	8	4
35	天疱瘡	20	9	2	1	5	3
36	表皮水疱症	1	0	0	0	1	0
37	膿疱性乾癬 (汎発型)	9	2	0	2	4	1
38	ステイーヴンス・ジョンソン症候群	0	0	0	0	0	0
39	中毒性表皮壊死症	0	0	0	0	0	0
40	高安動脈炎	35	18	2	7	5	3
41	巨細胞性動脈炎	19	7	1	7	4	0
42	結節性多発動脈炎	14	5	3	3	3	0
43	顕微鏡的多発血管炎	74	36	10	9	8	11
44	多発血管炎性肉芽腫症	24	8	2	5	6	3
45	好酸球性多発血管炎性肉芽腫症	41	13	3	12	9	4
46	悪性関節リウマチ	33	12	6	4	8	3
47	バージャー病	5	1	0	2	1	1
48	原発性抗リン脂質抗体症候群	1	1	0	0	0	0
49	全身性エリテマトーデス	431	193	49	75	87	27
50	皮膚筋炎／多発性筋炎	186	76	17	37	43	13
51	全身性強皮症	198	73	26	54	24	21
52	混合性結合組織病	68	28	7	11	12	10

No.	疾患名	管内計	所沢市	飯能市	狭山市	入間市	日高市
53	シェーグレン症候群	101	49	9	24	15	4
54	成人スチル病	27	16	0	5	3	3
55	再発性多発軟骨炎	5	2	2	1	0	0
56	ベーチェット病	99	45	6	22	15	11
57	特発性拡張型心筋症	91	40	9	16	22	4
58	肥大型心筋症	17	10	1	2	4	0
59	拘束型心筋症	0	0	0	0	0	0
60	再生不良性貧血	54	18	14	8	13	1
61	自己免疫性溶血性貧血	13	5	3	0	5	0
62	発作性夜間ヘモグロビン尿症	4	3	0	0	1	0
63	特発性血小板減少性紫斑病	74	29	5	13	19	8
64	血栓性血小板減少性紫斑病	2	1	0	0	0	1
65	原発性免疫不全症候群	13	5	0	4	4	0
66	IgA 腎症	44	24	3	6	9	2
67	多発性嚢胞腎	95	48	8	14	18	7
68	黄色靭帯骨化症	42	17	4	7	13	1
69	後縦靭帯骨化症	211	84	22	39	51	15
70	広範脊柱管狭窄症	30	8	3	10	6	3
71	特発性大腿骨頭壊死症	80	30	6	15	22	7
72	下垂体性 ADH 分泌異常症	21	8	2	5	4	2
73	下垂体性 TSH 分泌亢進症	0	0	0	0	0	0
74	下垂体性 PRL 分泌亢進症	11	6	1	1	2	1
75	クッシング病	2	0	0	2	0	0
76	下垂体性ゴナドトロピン分泌亢進症	0	0	0	0	0	0
77	下垂体性成長ホルモン分泌亢進症	19	8	1	4	4	2
78	下垂体前葉機能低下症	105	49	11	12	22	11
79	家族性高コレステロール血症 (ホモ接合体)	3	0	0	1	1	1
80	甲状腺ホルモン不応症	1	1	0	0	0	0
81	先天性副腎皮質酵素欠損症	2	1	0	1	0	0
82	先天性副腎低形成症	0	0	0	0	0	0
83	アジソン病	1	1	0	0	0	0
84	サルコイドーシス	99	43	8	18	23	7
85	特発性間質性肺炎	93	39	10	14	21	9
86	肺動脈性肺高血圧症	21	8	1	5	3	4
87	肺静脈閉塞症／肺毛細血管腫症	1	0	0	1	0	0
88	慢性血栓塞栓性肺高血圧症	34	18	1	4	7	4
89	リンパ脈管筋腫症	5	3	0	2	0	0
90	網膜色素変性症	121	54	14	28	20	5
91	バッド・キアリ症候群	0	0	0	0	0	0
92	特発性門脈圧亢進症	5	3	0	0	2	0
93	原発性胆汁性肝硬変	171	73	11	23	47	17

No.	疾患名	管内計	所沢市	飯能市	狭山市	入間市	日高市
94	原発性硬化性胆管炎	7	1	2	2	1	1
95	自己免疫性肝炎	36	18	4	6	5	3
96	クローン病	240	118	20	39	44	19
97	潰瘍性大腸炎	799	374	93	137	143	52
98	好酸球性消化管疾患	6	3	3	0	0	0
99	慢性特発性偽性腸閉塞症	1	0	0	0	1	0
100	巨大膀胱短小結腸腸管蠕動不全症	0	0	0	0	0	0
101	腸管神経節細胞僅少症	0	0	0	0	0	0
102	ルビンシュタイン・テイビ症候群	0	0	0	0	0	0
103	CFC 症候群	0	0	0	0	0	0
104	コステロ症候群	0	0	0	0	0	0
105	チャージ症候群	0	0	0	0	0	0
106	クリオピリン関連周期熱症候群	0	0	0	0	0	0
107	若年性特発性関節炎	8	5	2	0	1	0
108	TNF 受容体関連周期性症候群	0	0	0	0	0	0
109	非典型溶血性尿毒症症候群	0	0	0	0	0	0
110	ブラウ症候群	0	0	0	0	0	0
111	先天性ミオパチー	2	2	0	0	0	0
112	マリネスコ・シェーグレン症候群	0	0	0	0	0	0
113	筋ジストロフィー	29	10	2	10	7	0
114	非ジストロフィー性ミオトニー症候群	0	0	0	0	0	0
115	遺伝性周期性四肢麻痺	1	0	0	1	0	0
116	アトピー性脊髄炎	0	0	0	0	0	0
117	脊髄空洞症	6	2	1	1	1	1
118	脊髄髄膜瘤	0	0	0	0	0	0
119	アイザックス症候群	1	0	0	0	1	0
120	遺伝性ジストニア	2	1	1	0	0	0
121	神経フェリチン症	0	0	0	0	0	0
122	<b>脳表へモジデリン沈着症</b>	0	0	0	0	0	0
123	禿頭と変形性脊椎症を伴う常染色体劣性白質脳症	0	0	0	0	0	0
124	皮質下梗塞と白質脳症を伴う常染色体優性脳動脈症	0	0	0	0	0	0
125	神経軸索スフェロイド形成を伴う遺伝性びまん性白質脳症	0	0	0	0	0	0
126	ペリー症候群	0	0	0	0	0	0
127	前頭側頭葉変性症	3	2	0	0	1	0
128	ピッカースタッフ脳幹脳炎	0	0	0	0	0	0
129	痙攣重積型（二相性）急性脳症	1	0	0	1	0	0
130	先天性無痛無汗症	0	0	0	0	0	0
131	アレキサンダー病	0	0	0	0	0	0

No.	疾患名	管内計	所沢市	飯能市	狭山市	入間市	日高市
132	先天性核上性球麻痺	0	0	0	0	0	0
133	メビウス症候群	0	0	0	0	0	0
134	中隔視神経形成異常症/ドモルシア症候群	0	0	0	0	0	0
135	アイカルディ症候群	0	0	0	0	0	0
136	片側巨脳症	0	0	0	0	0	0
137	限局性皮質異形成	0	0	0	0	0	0
138	神経細胞移動異常症	1	1	0	0	0	0
139	先天性大脳白質形成不全症	0	0	0	0	0	0
140	ドラベ症候群	0	0	0	0	0	0
141	海馬硬化を伴う内側側頭葉てんかん	1	0	0	0	1	0
142	ミオクロニー欠神てんかん	0	0	0	0	0	0
143	ミオクロニー脱力発作を伴うてんかん	0	0	0	0	0	0
144	レノックス・ガストー症候群	2	0	1	1	0	0
145	ウエスト症候群	0	0	0	0	0	0
146	大田原症候群	0	0	0	0	0	0
147	早期ミオクロニー脳症	0	0	0	0	0	0
148	遊走性焦点発作を伴う乳児てんかん	3	3	0	0	0	0
149	片側痙攣・片麻痺・てんかん症候群	0	0	0	0	0	0
150	環状20番染色体症候群	0	0	0	0	0	0
151	ラスムッセン脳炎	0	0	0	0	0	0
152	PCDH19 関連症候群	0	0	0	0	0	0
153	難治頻回部分発作重積型急性脳炎	0	0	0	0	0	0
154	徐波睡眠期持続性棘徐波を示すてんかん性脳症	0	0	0	0	0	0
155	ランドウ・クレフナー症候群	0	0	0	0	0	0
156	レット症候群	1	0	0	0	0	1
157	スタージ・ウェーバー症候群	0	0	0	0	0	0
158	結節性硬化症	3	1	2	0	0	0
159	色素性乾皮症	1	0	0	1	0	0
160	先天性魚鱗癬	1	1	0	0	0	0
161	家族性良性慢性天疱瘡	1	1	0	0	0	0
162	類天疱瘡（後天性表皮水疱症を含む。）	27	12	1	7	7	0
163	特発性後天性全身性無汗症	4	2	0	1	0	1
164	眼皮膚白皮症	0	0	0	0	0	0
165	肥厚性皮膚骨膜炎	0	0	0	0	0	0
166	弾性線維性仮性黄色腫	1	0	1	0	0	0
167	マルファン症候群	6	3	0	0	3	0
168	エーラス・ダンロス症候群	0	0	0	0	0	0
169	メンケス病	0	0	0	0	0	0



No.	疾患名	管内計	所沢市	飯能市	狭山市	入間市	日高市
170	オクシピタル・ホーン症候群	0	0	0	0	0	0
171	ウィルソン病	2	1	0	1	0	0
172	低ホスファターゼ症	0	0	0	0	0	0
173	VATER 症候群	1	0	0	0	1	0
174	那須・ハコラ病	0	0	0	0	0	0
175	ウィーバー症候群	0	0	0	0	0	0
176	コフィン・ローリー症候群	0	0	0	0	0	0
177	ジュベール症候群関連疾患	0	0	0	0	0	0
178	モワット・ウィルソン症候群	0	0	0	0	0	0
179	ウィリアムズ症候群	0	0	0	0	0	0
180	ATR-X 症候群	0	0	0	0	0	0
181	クルーゾン症候群	1	0	0	0	1	0
182	アペール症候群	0	0	0	0	0	0
183	ファイファー症候群	0	0	0	0	0	0
184	アントレー・ビクスラー症候群	0	0	0	0	0	0
185	コフィン・シリス症候群	0	0	0	0	0	0
186	ロスムンド・トムソン症候群	0	0	0	0	0	0
187	歌舞伎症候群	0	0	0	0	0	0
188	多脾症候群	0	0	0	0	0	0
189	無脾症候群	0	0	0	0	0	0
190	鰓耳腎症候群	0	0	0	0	0	0
191	ウェルナー症候群	0	0	0	0	0	0
192	コケイン症候群	0	0	0	0	0	0
193	プラダー・ウィリ症候群	0	0	0	0	0	0
194	ソトス症候群	1	1	0	0	0	0
195	ヌーナン症候群	0	0	0	0	0	0
196	ヤング・シンプソン症候群	0	0	0	0	0	0
197	1p36 欠失症候群	0	0	0	0	0	0
198	4p 欠失症候群	0	0	0	0	0	0
199	5p 欠失症候群	0	0	0	0	0	0
200	第14番染色体父親性ダイソミー症候群	0	0	0	0	0	0
201	アンジェルマン症候群	1	1	0	0	0	0
202	スミス・マギニス症候群	0	0	0	0	0	0
203	22q11.2 欠失症候群	1	0	0	0	0	1
204	エマヌエル症候群	0	0	0	0	0	0
205	脆弱X症候群関連疾患	0	0	0	0	0	0
206	脆弱X症候群	0	0	0	0	0	0
207	総動脈幹遺残症	0	0	0	0	0	0
208	修正大血管転位症	0	0	0	0	0	0
209	完全大血管転位症	3	1	0	0	1	1
210	単心室症	4	1	1	0	1	1

No.	疾患名	管内計	所沢市	飯能市	狭山市	入間市	日高市
211	左心低形成症候群	1	1	0	0	0	0
212	三尖弁閉鎖症	0	0	0	0	0	0
213	心室中隔欠損を伴わない肺動脈閉鎖症	1	0	0	0	1	0
214	心室中隔欠損を伴う肺動脈閉鎖症	0	0	0	0	0	0
215	ファロー四徴症	3	1	0	0	1	1
216	両大血管右室起始症	1	0	0	0	0	1
217	エプスタイン病	0	0	0	0	0	0
218	アルポート症候群	1	0	0	0	1	0
219	ギャロウェイ・モワト症候群	0	0	0	0	0	0
220	急速進行性糸球体腎炎	5	3	1	0	0	1
221	抗糸球体基底膜腎炎	2	0	2	0	0	0
222	一次性ネフローゼ症候群	55	27	5	7	12	4
223	一次性膜性増殖性糸球体腎炎	1	0	0	1	0	0
224	紫斑病性腎炎	3	1	0	1	1	0
225	先天性腎性尿崩症	0	0	0	0	0	0
226	間質性膀胱炎（ハンナ型）	1	1	0	0	0	0
227	オスラー病	8	4	0	4	0	0
228	閉塞性細気管支炎	1	0	0	0	1	0
229	肺胞蛋白症（自己免疫性又は先天性）	1	0	0	0	1	0
230	肺胞低換気症候群	1	0	0	1	0	0
231	α1-アンチトリプシン欠乏症	0	0	0	0	0	0
232	カーニー複合	0	0	0	0	0	0
233	ウォルフラム症候群	0	0	0	0	0	0
234	ペルオキシソーム病（副腎白質ジストロフィーを除く。）	0	0	0	0	0	0
235	副甲状腺機能低下症	4	0	2	2	0	0
236	偽性副甲状腺機能低下症	0	0	0	0	0	0
237	副腎皮質刺激ホルモン不応症	0	0	0	0	0	0
238	ビタミンD抵抗性くる病/骨軟化症	3	2	1	0	0	0
239	ビタミンD依存性くる病/骨軟化症	0	0	0	0	0	0
240	フェニルケトン尿症	2	0	0	2	0	0
241	高チロシン血症1型	0	0	0	0	0	0
242	高チロシン血症2型	0	0	0	0	0	0
243	高チロシン血症3型	0	0	0	0	0	0
244	メープルシロップ尿症	1	0	0	0	1	0
245	プロピオン酸血症	0	0	0	0	0	0
246	メチルマロン酸血症	1	0	0	1	0	0
247	イソ吉草酸血症	0	0	0	0	0	0
248	グルコーストランスポーター1欠損症	0	0	0	0	0	0
249	グルタル酸血症1型	0	0	0	0	0	0

No.	疾患名	管内計	所沢市	飯能市	狭山市	入間市	日高市
250	グルタル酸血症 2 型	0	0	0	0	0	0
251	尿素サイクル異常症	1	0	0	1	0	0
252	リジン尿性蛋白不耐症	0	0	0	0	0	0
253	先天性葉酸吸収不全	0	0	0	0	0	0
254	ポルフィリン症	0	0	0	0	0	0
255	複合カルボキシラーゼ欠損症	0	0	0	0	0	0
256	筋型糖原病	0	0	0	0	0	0
257	肝型糖原病	0	0	0	0	0	0
258	ガラクトースー1ーリン酸ウリジル トランスフェラーゼ欠損症	0	0	0	0	0	0
259	レシチンコレステロールアシルトラ ンスフェラーゼ欠損症	0	0	0	0	0	0
260	シトステロール血症	2	2	0	0	0	0
261	タンジール病	0	0	0	0	0	0
262	原発性高カイロミクロン血症	0	0	0	0	0	0
263	脳腱黄色腫症	0	0	0	0	0	0
264	無βリポタンパク血症	0	0	0	0	0	0
265	脂肪萎縮症	0	0	0	0	0	0
266	家族性地中海熱	1	1	0	0	0	0
267	高IgD症候群	0	0	0	0	0	0
268	中條・西村症候群	0	0	0	0	0	0
269	化膿性無菌性関節炎・壊疽性膿皮症 ・アクネ症候群	0	0	0	0	0	0
270	慢性再発性多発性骨髄炎	1	1	0	0	0	0
271	強直性脊椎炎	21	8	5	4	4	0
272	進行性骨化性線維異形成症	0	0	0	0	0	0
273	肋骨異常を伴う先天性側弯症	0	0	0	0	0	0
274	骨形成不全症	1	0	0	0	1	0
275	タナトフォリック骨異形成症	0	0	0	0	0	0
276	軟骨無形成症	0	0	0	0	0	0
277	リンパ管腫症/ゴーハム病	0	0	0	0	0	0
278	巨大リンパ管奇形（頸部顔面病変）	0	0	0	0	0	0
279	巨大静脈奇形（頸部口腔咽頭びまん 性病変）	0	0	0	0	0	0
280	巨大動静脈奇形（頸部顔面又は四肢病 変）	1	0	1	0	0	0
281	クリッペル・トレノネー・ウェーバ ー症候群	0	0	0	0	0	0
282	先天性赤血球形形成異常性貧血	0	0	0	0	0	0
283	後天性赤芽球癆	4	2	1	1	0	0
284	ダイヤモンド・ブラックファン貧血	0	0	0	0	0	0

No.	疾患名	管内計	所沢市	飯能市	狭山市	入間市	日高市
285	ファンconi貧血	0	0	0	0	0	0
286	遺伝性鉄芽球性貧血	0	0	0	0	0	0
287	エプスタイン症候群	0	0	0	0	0	0
288	自己免疫性後天性凝固因子欠乏症	1	1	0	0	0	0
289	クローンカイト・カナダ症候群	0	0	0	0	0	0
290	非特異性多発性小腸潰瘍症	2	1	0	0	0	1
291	ヒルシユスプルング病（全結腸型又は小腸型）	0	0	0	0	0	0
292	総排泄腔外反症	0	0	0	0	0	0
293	総排泄腔遺残	0	0	0	0	0	0
294	先天性横隔膜ヘルニア	0	0	0	0	0	0
295	乳幼児肝巨大血管腫	0	0	0	0	0	0
296	胆道閉鎖症	3	1	0	2	0	0
297	アラジール症候群	0	0	0	0	0	0
298	遺伝性膵炎	0	0	0	0	0	0
299	嚢胞性線維症	0	0	0	0	0	0
300	I g G 4 関連疾患	24	12	2	6	2	2
301	黄斑ジストロフィー	6	3	0	3	0	0
302	レーベル遺伝性視神経症	0	0	0	0	0	0
303	アッシュャー症候群	0	0	0	0	0	0
304	若年発症型両側性感音難聴	0	0	0	0	0	0
305	遅発性内リンパ水腫	0	0	0	0	0	0
306	好酸球性副鼻腔炎	98	53	5	21	14	5
307	カナバン病	0	0	0	0	0	0
308	進行性白質脳症	0	0	0	0	0	0
309	進行性ミオクローヌステんかん	1	0	0	1	0	0
310	先天異常症候群	0	0	0	0	0	0
311	先天性三尖弁狭窄症	0	0	0	0	0	0
312	先天性僧帽弁狭窄症	0	0	0	0	0	0
313	先天性肺静脈狭窄症	0	0	0	0	0	0
314	左肺動脈右肺動脈起始症	0	0	0	0	0	0
315	ネイルパテラ症候群（爪膝蓋骨症候群）／LMX 1 B 関連腎症	0	0	0	0	0	0
316	カルニチン回路異常症	0	0	0	0	0	0
317	三頭酵素欠損症	0	0	0	0	0	0
318	シトリン欠損症	0	0	0	0	0	0
319	セピアブテリン還元酵素（SR）欠損症	0	0	0	0	0	0
320	先天性グリコシルホスファチジルイノシトール（GPI）欠損症	0	0	0	0	0	0
321	非ケトーシス型高グリシン血症	0	0	0	0	0	0
322	β-ケトチオラーゼ欠損症	0	0	0	0	0	0

No.	疾患名	管内計	所沢市	飯能市	狭山市	入間市	日高市
323	芳香族L-アミノ酸脱炭酸酵素欠損症	0	0	0	0	0	0
324	メチルグルタコン酸尿症	0	0	0	0	0	0
325	遺伝性自己炎症疾患	0	0	0	0	0	0
326	大理石骨病	0	0	0	0	0	0
327	特発性血栓症（遺伝性血栓性素因によるものに限る。）	2	2	0	0	0	0
328	前眼部形成異常	0	0	0	0	0	0
329	無虹彩症	0	0	0	0	0	0
330	先天性気管狭窄症／先天性声門下狭窄症	0	0	0	0	0	0
331	特発性多中心性キャスルマン病	11	5	0	1	3	2
332	膠様滴状角膜ジストロフィー	0	0	0	0	0	0
333	ハッチンソン・ギルフォード症候群	0	0	0	0	0	0
334	脳クレアチン欠乏症候群	0	0	0	0	0	0
335	ネフロン	0	0	0	0	0	0
336	家族性低βリボタンパク血症1（ホモ接合体）	0	0	0	0	0	0
337	ホモシスチン尿症	0	0	0	0	0	0
338	進行性家族性肝内胆汁うっ滞症	0	0	0	0	0	0
合計		6,249	2,725	616	1,235	1,220	453

b 埼玉県特定疾患等医療給付事業 認定件数 (令和4年3月31日現在)

	疾患名	管内計	所沢市	飯能市	狭山市	入間市	日高市
1 県単独 指定難病	溶血性貧血（県指定）*1	1	0	0	1	0	0
	橋本病	0	0	0	0	0	0
	特発性好酸球増多症候群（県指定）*2	7	3	0	2	2	0
	脊髄空洞症（県指定）	0	0	0	0	0	0
	原発性慢性骨髄線維症	8	4	1	2	1	0
2 特定疾患	スモン	3	3	0	0	0	0
	難治性肝炎のうち劇症肝炎	2	0	1	0	1	0
	重症急性膵炎	1	1	0	0	0	0
	プリオン病（ヒト由来乾燥膜移植によるク ロイツフェルト・ヤコブ病に限る）	0	0	0	0	0	0
3	先天性血液凝固因子欠乏症等	34	10	9	2	8	5
合計		56	21	11	7	12	5

\*1 難病法に係る指定難病として国の指定を受けている「(061)自己免疫性溶血性貧血」、「(062)発作性夜間ヘモグロビン尿症」を除く。

\*2 難病法に係る指定難病として国の指定を受けている「(045)好酸球性多発血管炎性肉芽腫症」、「(098)好酸球性消化管疾患」、「(306)好酸球性副鼻腔炎」を除く。

(イ) 難病相談事業 患者会支援

a ひまわりの会

平成19年4月から自主活動を開始したひまわりの会(神経難病患者・家族会)に対し、年2回情報交換・提供を行った。

b かたくりの会

平成23年4月から活動を開始したかたくりの会(ALS患者・家族の会)に対し、年6回、参加、その他個別に活動を支援した。

(ウ) 難病訪問相談・指導

保健師が主に神経難病患者の家庭訪問を行った。

訪問	実	延
件数	23件	52回

(エ) 在宅療養支援計画策定・評価(個別ケース検討等)

埼玉県における難病患者等支援に関する手引(平成28年7月版)をもとに、所内でケース支援判定会議を年2回、事例管理会議年2回、計4回実施した。

対象(延べ件数)	医療的ケア児者	支援計画策定数	支援計画評価件数
指定難病	409	43	63
小児慢性	343	10	—

(オ) 難病患者支援者研修会

医療的ケアのある難病患者支援に関わる関係者が、地域の状況に応じた災害対策が実施できるように支援するとともに、関係機関の連携強化や災害支援体制の構築を目的に研修会を実施した。

	難病患者支援者研修会
実施日	令和3年12月21日(火)
会場	飯能市総合福祉センター
方法	会場参加とZOOM研修の併用型
内容	①難病施策に関する保健所の取り組み 講師：保健予防推進担当 技師 松浦彩佳 ②在宅ALS患者の実際 当事者 ③医療的ケアのある難病患者の災害対策について ～介護支援専門員の立場から～ 講師：石心会介護支援センター 管理者 守谷 香織氏 ④医療的ケアのある難病患者の災害対策 ～医療的支援の立場から～ 講師：訪問看護ステーションおはな 所長 小山めぐみ氏
出席者	介護保険支援専門員、相談支援専門員、放課後デイ・障害者(児)指定事業所の職員、訪問看護ステーション職員、管内市関係職員等 計86人

(カ) 難病対策地域協議会

関係機関等が相互の連絡を図ることにより、地域における難病の患者への支援体制に関す

る課題について情報を共有し、関係機関等の連携の緊密化を図るとともに、地域の実情に応じた体制の整備について協議を行うことを目的に、平成29年度から難病対策地域協議会を設置した。

令和3年度は新型コロナウイルス感染症の影響により ZOOM 会議で行った。

委員人数	19人
参加人数	委員17人、傍聴者1人
内 容	(1) 狭山保健所における難病対策について ①狭山保健所における難病患者の療養状況について ②難病患者の災害支援の取り組みについて (2) 当協議会の3年計画(案) について (3) 意見交換
日時	令和4年2月24日(木) 18:30~20:20

ウ 原子爆弾被爆者援護に関する事務

広島市、長崎市への原子爆弾投下による被爆者手帳所持者に対し、医療費支給及び手当受給に関する各種申請の受理を行った。

(ア) 被爆者健康手帳所持者数 (令和4年3月31日現在)

狭山保健所管内	242
---------	-----

(イ) 原子爆弾被爆者援護に関する各種申請件数 (件)

手帳交付関係※ <small>(新規・再交付・記載事項変更)</small>	手 当 関 係 <small>(新規・継続・変更)</small>	医療費支給関係	介護保険助成関係 <small>(支給申請・認定申請)</small>	そ の 他 <small>(医療機関指定申請)</small>	合 計
46	15	21	7	6	95

※二世手帳含む

エ 石綿健康被害救済給付申請

石綿健康被害救済法が平成18年3月27日から施行され、埼玉県各保健所で申請業務受付が開始された。

各種件数 (件)

各 種 給 付 申 請	制度等に関する相談	合 計
1	8	9

オ 栄養活動業務

(ア) 健康増進(栄養・運動等)指導

集団指導延人員			
栄養	運動	休養	禁煙
613	0	0	825

(イ) 給食施設指導

健康増進法に基づく給食施設の指導を行った。

区 分	特定給食施設		その他の給食施設	計
	1回100食以上又は1日250食以上	1回300食以上又は1日750食以上		
栄養管理指導延施設数	181	78	325	589

喫食者への栄養指導	0	0	0	0
-----------	---	---	---	---

- (ウ) 埼玉県・健康づくり協力店の指定  
飲食店における栄養成分表示を普及した。

(令和4年3月31日現在)

健康づくり協力店舗数	94施設
------------	------

- (エ) 食の健康情報普及推進事業  
健康増進法及び食品表示法に適合した食品表示の普及啓発を図る。

相談件数（実数）	34件
買上げ検査	3件

- (オ) 食育事業  
埼玉県食育推進計画を推進するために必要な取組を実施した。

a 管内関係団体等対象の研修会

○対象団体 地域活動栄養士会

日 時	令和3年12月20日（月）
対 象 者	管内地域活動栄養士
参加人数	22人
内 容	食育推進事業研修会 乳幼児の食をテーマに、身体や味覚形成の発育発達の過程を学ぶ。 講義「乳幼児の食のすすめ方」 （消化吸収や味覚形成のしくみから考える） 講師 赤羽もり内科・腎臓内科 管理栄養士 腎臓病療養指導士 大城戸寿子氏

○対象団体 管内給食施設の従事者

日 時	令和3年6月
対 象 者	管内給食施設の従事者
参加人数	578施設
内 容	管内給食施設を対象に埼玉県が作成した給食施設講習会資料を送付した。 ※新型コロナウイルス感染症拡大防止のため書面開催とした。

b 管内関係団体等の活動支援

○対象団体 地域活動栄養士会（在宅栄養士）

支援内容 所沢支部、狭山支部に対し、メールや電話による活動支援、情報提供を行った。令和3年度11回、定例会は市保健センター等で実施。

○対象団体 給食研究会

令和3年度は役員会、研修会を休止。メールや書面による情報提供とした。



## カ 歯科保健対策事業

### (ア) 歯科口腔保健連携会議

管内の歯と口の健康づくりの推進を図ることを目的とし、保健所、管内市（保健センター、教育委員会）、地域の歯科医師、歯科衛生士等との連携強化を進めるため、講演、グループディスカッションを開催し高齢者の歯科保健や地域との連携、地域課題について検討する。

令和4年度は新型コロナウイルス感染症の影響により中止。

## キ 健康づくり

### (ア) 受動喫煙防止対策事業

#### a 普及啓発

健康増進法の周知を図り、住民、事業者に対し受動喫煙防止対策に関する知識の啓発を行った。また、県民の受動喫煙による健康被害を防ぐことを目指し、埼玉県受動喫煙防止対策実施施設等認証制度の普及に努めた。

- ・ 認証制度の認証書・ステッカーの送付 32施設
- ・ 喫煙可能室設置施設に対する県条例の周知啓発 150施設
- ・ 喫煙可能室等の標識の送付 119施設
- ・ 健康増進法の一部を改正する法律に関する周知啓発 765件
- ・ 受動喫煙全般の周知啓発 825件

#### b 個別相談

受動喫煙防止対策に関する個別相談を行った。

受動喫煙防止対策 指導相談件数	198 件
-----------------	-------

### (イ) 地域・職域連携推進事業

#### a 働く世代の健康づくり支援等健康課題対策支援事業

働く世代等の健康課題を確認し、各市で実施する特定健診・特定保健指導事業が円滑、かつ効果的に実施できるよう支援を行った。

##### (a) 管内市のヒアリングの実施

対象者：各市健康増進及び国民健康保険の担当課職員

新型コロナウイルス感染症の影響を踏まえ、管内5市に対し5月～6月にかけて書面にて実施した。

##### (b) 働き盛り世代の健康管理研修会（西部地区保健所合同研修会）の開催

日時：令和3年12月1日～12月20日

参加者：事業所総務・福利厚生・健康管理・給食担当者、給食施設栄養管理・健康増進担当者、地域活動栄養士、市町国保・健康増進担当、協会けんぽ加入事業所

管内参加者 20人

内容：オンライン研修会(YouTube視聴)

ア 講演 「働き盛り世代の健康づくりに向けた自然に健康になれる食環境づくりとは」

講師 女子栄養大学・大学院研究科長 食生態学研究室  
教授 武見 ゆかり 氏

イ 講演 「健康経営における食環境整備の必要性をふまえた「減塩対策」の事例」

講師 女子栄養大学 食生態学研究室 講師 坂口 景子 氏

ウ 講演 「従業員の健康管理と加入者等の健康課題」  
講師 全国健康保険協会埼玉支部 保健グループ長 佐藤郁恵氏

b 特定健診受診率向上事業 効果的な保健指導実施支援事業

(a) 保健事業に係るデータ分析研修会

令和3年度国保・後期高齢者ヘルスサポート事業拠点保健所別研修会

日時：令和3年11月4日（水） 13：30～15：45

Web（Web会議ツール「Zoom」を使用）

対象者：特定保健業務の担当者

参加者：圏域内9市町 管内3市

内容：講義と情報交換 「特定保健指導の実施率向上対策について」

講師 東京大学未来ビジョン研究センター 特任教授 古井祐司先生

(2) 精神保健福祉対策

ア 管内の精神保健福祉に関する状況

(根拠法令：精神保健及び精神障害者福祉に関する法律第22条～26条)

一般人・警察官・検察官・保護観察所の長・矯正施設の長等の申請通報による精神保健診察件数

区分	申請 通報 届出 件数	診察 不要	精神保健診察を受けた者 (緊急措置入院を除く)			計	緊急措置入院の状況			搬入諸 計
			精神障害者				診 察 した 患者数	緊 急 措 置 入院者数	その後の診察 の結果 措置入院とな った者	
			法第29条該当症状の者		法第29条当 症状ではなかつ た者					
			措置入院者	措置入院としな かった者						
一般人(法第22条)	0	0	0	0	0	0	0	0	0	
警察官(法第23条) (再掲救急情報センター対応)	129 (45)	62 (27)	51 (13)	0 (0)	13 (3)	64 (16)	3 (2)	3 (2)	3 (2)	54 (15)
検察官(法第24条)	21	1	14	0	6	20	0	0	0	14
保護観察所の長(法第25条)	0	0	0	0	0	0	0	0	0	0
矯正施設の長(法第26条)	10	10	0	0	0	0	0	0	0	0
計	160	73	65	0	19	84	3	3	3	68

イ 精神保健福祉相談 (事業開始 S40～・根拠法令：精神保健福祉法第47条)

(ア) 受診援助

相談 経路	警察	本人・家族	市	病院	その他	合計
	40 (81.6%)	7 (14.3%)	1 (2.0%)	0 (0%)	1 (2.0%)	49
結 果	医療保護入院 (応急入院含む)		任意入院	外来	その他 ※	合計
	30 (61.2%)		1 (2.0%)	12 (24.5%)	6 (12.2%)	49

※施設入所等

(イ) 面接相談

実人員	延 人 員													
	老人精 神保健	社会 復帰	アルコ ール	薬物	ギヤ ンブ ル	ゲー ム	思 春 期	心の健 康づく り	摂食 障害	その他	計	その他の再掲		
												ひきこ もり	自殺関 連	犯罪 被害
450	88	129	78	5	10	1	58	291	0	538	1,198	21	15	0

## (ウ) 訪問指導

実人員	延 人 員												
	老人精神保健	社会復帰	アルコール	薬物	ギャンブル	ゲーム	思春期	心の健康づくり	その他	計	その他の再掲		
											ひきこもり	自殺関連	犯罪被害
183	51	85	54	1	3	0	33	172	313	712	13	11	0

## (エ) 電話相談

電話相談等延人員内訳														
延人員	老人精神保健	社会復帰	アルコール	薬物	ギャンブル	ゲーム	思春期	心の健康づくり	摂食障害	てんかん	その他	その他の再掲		
												ひきこもり	自殺関連	犯罪被害
5,391	256	513	266	62	30	6	193	1,266	2	3	2,794	53	28	0

## ウ 専門相談

	職 種	実施回数	相談延人数
ひきこもり相談	臨床心理士	3	4

## エ 法定提出書類受理・進達事務件数

医療保護入院			措置入院
第1項入院届	退院届	定期病状報告書	定期病状報告書
983	1,008	1,013	12

## オ 管内市精神保健福祉関係者研修（根拠法令：精神保健福祉法第46条）

実施日・会場	内容・講師	参加者
令和4年1月26日（水） web研修（zoom）	事例をもとにしたグループワークを行い、各関係機関の役割を整理した。	45人

カ ひきこもり対策事業（事業開始H10年度～・根拠法令：精神保健福祉法第46条）  
新型コロナウイルス感染症の蔓延のため、実施できなかった。

## キ 管内精神保健福祉担当者会議

管内市及び保健所の精神保健福祉担当者間で地域保健福祉行政の向上を目的に情報・意見交換を実施した。（精神障害者を地域で支えるシステム構築事業 第1回関係者連絡会同日開催）

ク 措置入院者退院後支援事業（事業開始H30年度～）

地域における措置入院の運用、措置入院者の退院後の支援体制、医療機関及び関係機関の役割分担並びに地域における課題等について検討することなどを目的として、措置入院者退院後支援事業を実施した。

(ア) 精神障害者支援地域協議会（代表者会議）

実施日・会場	内容・講師	参加者
新型コロナウイルス感染症予防のため書面開催  令和3年12月16日通知	①埼玉県の情報等及び措置入院の状況について ②狭山保健所管内の精神保健福祉法に基づく通報および措置入院状況について	29機関  市職員、訪問看護事業所、精神科医療機関、相談支事業所  警察署等

(イ) 措置入院者解除支援検討会議

措置入院者について、措置解除後の適切な精神科医療の提供や関係機関との連携確保等の支援方針を検討し、継続的な支援体制の整備を図ることを目的に、月2回実施した。

ケ 精神障害者を地域で支えるシステム構築事業（事業開始H30年度～）

精神障害者が住み慣れた地域を拠点とし、安心して充実した生活を送ることができ、併せて精神障害者の地域移行の推進を目的として、精神障害者を地域で支えるシステム構築事業を実施した。

管内の精神障害者を地域で支えるシステム構築事業のテーマを【～住み慣れた地域で安心して医療・支援が受けられることを目指して～】とし、精神障害者地域支援体制構築会議と関係者連絡会をweb会議（zoom）で実施した。

(ア) 精神障害者地域支援体制構築会議

実施日	内容	参加者
令和3年11月17日（水）	①埼玉県における精神障害に対応した地域包括ケアシステムについて ②狭山保健所管内における地域包括ケアシステム構築に向けた取り組み状況	50人

(イ) 関係者連絡会 web 会議（zoom）

回・実施日	内容	参加者
第1回 令和3年6月23日（水）	狭山保健所管内における地域包括ケアシステム構築に向けた取り組みの状況	20人
第2回 令和3年9月17日（金）	①精神科医療機関へのヒアリング結果報告 ②地域包括ケアに向けた医療機関と行政の実践報告	27人
第3回 令和4年2月28日（月）	構築会議、調査・研究、精神保健福祉関係者研修の報告 次年度の連絡会の方向性について	24人

コ 自殺対策事業（事業開始H21年度～）

平成18年10月に『自殺対策基本法』が施行され、平成19年6月には『自殺総合対策大綱』が閣議決定され、自治体での自殺対策の推進が求められている。

管内市精神保健福祉担当者を対象とした自殺対策ネットワーク会議を開催（精神障害者を地域で支えるシステム構築事業 第1回関係者連絡会同日開催）し、情報及び意見交換を行うことにより自殺対策の拡充を図った。

### (3) 感染症対策

#### ア 届出数

一類、二類感染症（結核を除く）の届出はなかった。三類感染症は、腸管出血性大腸菌感染症が13件、四類感染症15件、五類感染症（全数報告）は67件の届出があった。

なお、新型コロナウイルス感染症については、別に記載する。

令和3年

類型	病名	件数	類型	病名	件数
一類	—		五類	急性脳炎	2
二類	—（結核を除く）			水痘（入院例に限る）	1
三類	腸管出血性大腸菌感染症	13		クロイツフェルト・ヤコブ病	1
四類	マラリア	3		ジアルジア症	1
	E型肝炎	5		侵襲性肺炎球菌感染症	6
	レジオネラ症	7		梅毒	33
五類	アメーバー赤痢	1		播種性クリプトコックス症	1
	ウイルス性肝炎	3		百日咳	1
	カルバペネム耐性腸内細菌感染症	17			

#### イ 新型インフルエンザ対策

令和3年度は新型コロナウイルス感染症対応のため見送った。

#### ウ 性感染症予防の普及啓発事業

HIV感染者の約7割が20～30歳代の青年層であることなどから、性感染症に関する正しい知識を普及することが課題であるが、令和3年度は新型コロナウイルス感染症対応のため、事業の実施を見送った。

#### エ HIV、肝炎等相談・検査

毎月第3月曜日午前に通常検査（HIV、C型肝炎、B型肝炎、梅毒、クラミジアの検査）を実施した。検査の結果、クラミジア27件、梅毒6件が陽性であった。

なお、新型コロナウイルス感染症発生の影響により、即日検査の実施を見送った。

## (ア) HIV等検査件数

(件)

		4月	5月	6月	7月	8月	9月	10月	11月	12月	1月	2月	3月	合計
第3月曜日	即日HIV抗体	未実施	未実施	未実施	未実施	未実施	未実施	未実施	未実施	未実施	未実施	未実施	未実施	0
第3月曜日	HIV抗体	12	13	9	10	未実施	未実施	13	15	12	12	未実施	未実施	96
	C型肝炎検査	12	13	8	10			13	15	12	12			95
	B型肝炎検査	12	13	8	10			13	15	12	12			95
	梅毒検査	12	12	8	10			13	15	12	12			94
	クラミジア検査	12	12	8	10			13	15	12	12			94

## (イ) 相談件数

HIV等の相談件数は、延べ339件（電話147件、面接192件）であった。

## オ 肝炎治療特別促進事業

B型及びC型肝炎ウイルスの除去を目的として行う、インターフェロン治療・インターフェロンフリー治療・核酸アナログ製剤治療で保険適応となるものについて医療費の助成を行っている。

## 医療受給者証交付数

種別	申請内容	所沢市	飯能市	狭山市	入間市	日高市	合計
インターフェロン治療	新規	0	0	0	0	0	0
	延長	0	0	0	0	0	0
	2回目申請	0	0	0	0	0	0
	計	0	0	0	0	0	0
インターフェロンフリー治療	新規	22	3	10	15	6	56
核酸アナログ製剤治療	新規	9	1	3	5	3	21
	更新	140	40	58	67	29	334
	計	149	41	61	72	32	355
合計		171	44	71	87	38	411

## カ 感染症予防の保健指導

施設で、感染性胃腸炎、インフルエンザ等の集団発生の報告を受けたときは、保健指導を行い、必要に応じ、利用者、職員等を感染拡大のおそれが無くなるまで健康観



察を実施した。

(ア) 施設における感染症集団発生報告数 (件)

対象感染症 (疑い含む)	施設の種別	件数	患者数			入院 者数	重篤 者数	死亡 者数
			入所 者等	職員	計			
感染性胃腸炎	介護・老人福祉関係施設	0	0	0	0	0	0	0
	児童・婦人関係施設	9	236	36	272	0	0	0
	計	9	236	36	272	0	0	0
インフルエンザ	介護・老人福祉関係施設	0	0	0	0	0	0	0
	児童・婦人関係施設	0	0	0	0	0	0	0
	障害福祉関係施設	0	0	0	0	0	0	0
	計	0	0	0	0	0	0	0

キ 新型コロナウイルス感染症対策

新しい感染症である新型コロナウイルス感染症に対し、感染症法に基づき患者支援や感染拡大防止等の対策を講じた。

令和3年度は、感染者数が激増し、既存の体制では対応が困難であったため、全所体制をとるとともに、庁内各部局からの応援職員や、管内市からの応援保健師の派遣を受けたほか、人材派遣会社の看護師、運送会社の搬送車を活用して対応した。

管内市から酸素濃縮器を借りて、夜間救急対応で入院調整が進まず、施設や自宅等で過ごさざるを得ない患者に対して、保健所が貸し出して有効に活用させていただいた。また、パルスオキシメーターの貸し出しや市独自の配食サービス等の申し出により、多大な協力を受けた。

令和3年度は、全日(365日)において職員が出勤し、新型コロナウイルス感染症の対応にあたった。

(ア) 新規感染者数(発生届受理件数)

42,605人

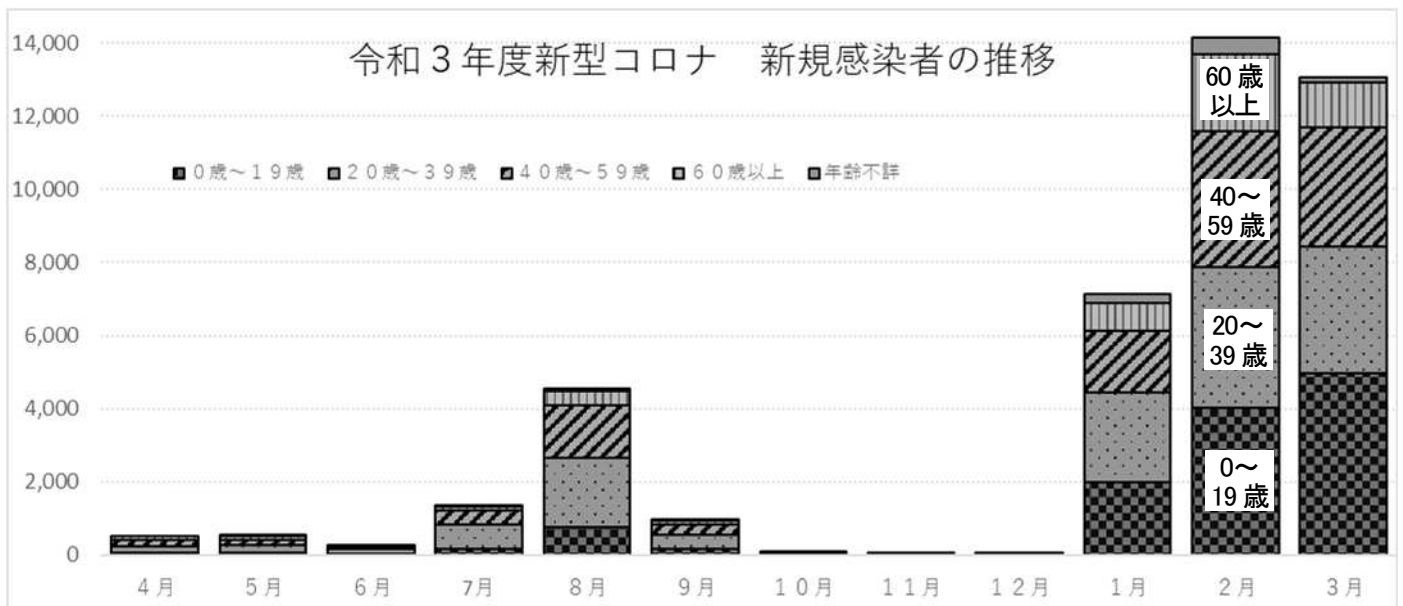
※ 疑似症、他保健所への移管などを含む

○ 1日あたりの最大受理件数 658人(令和4年2月3日)

1週あたりの最大受理件数 3,767人(令和4年1月31日～2月6日)

○ 新規感染者数の推移(月別)

(次ページ)



○世代別人数

世代	10歳未満	10代	20代	30代	40代	50代	60代	70代	80代	90代	100歳以上	年齢不詳	計
人数	6,131	6,187	7,221	6,055	6,707	4,453	2,140	1,533	915	365	15	883	42,605
構成比	14.4%	14.5%	16.9%	14.2%	15.7%	10.5%	5.0%	3.6%	2.1%	0.9%	0.0%	2.1%	100%

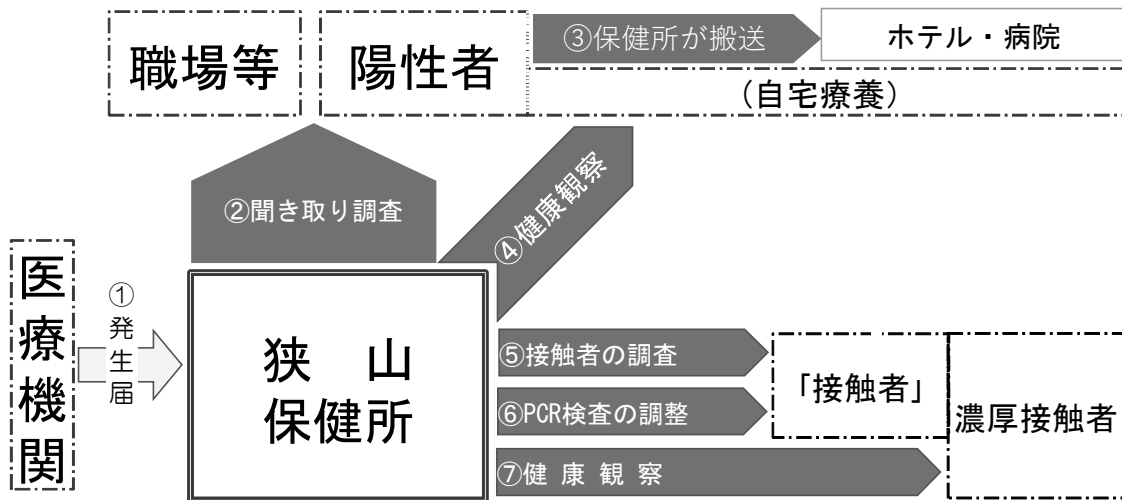
○居住地

居住地	所沢市	飯能市	狭山市	入間市	日高市	管内小計	管外・不明	計
人数	19,636	3,607	7,698	7,724	2,252	40,917	1,688	42,605
構成比	46.1%	8.5%	18.1%	18.1%	5.3%	96.0%	4.0%	100%

(イ) 発生事例への対応 (積極的疫学調査)

新型コロナウイルス感染症のすべての感染者について、行動歴等の情報を調査することで、感染経路の推定、感染者・濃厚接触者の特定を行い、さらなる感染連鎖の拡大を防ぐ対策を講じた。

## 積極的疫学調査 発生後の保健所の業務



### ○患者搬送

民間企業から無償で提供された車両による患者搬送を実施した。提供された車両の装備と運用は、職員の感染リスクを下げるとともに輸送効率を著しく向上させた。

また、著しく増大した搬送用務に対応するため、旅客自動車運送事業者も併せて活用した。



運転席と後部座席との間に仕切り板を設け、エアコンによる空気の流れを利用した感染対策。

(ウ) クラスター対応

新型コロナウイルス感染症は、集団の中で拡大しやすいことから、集団の構成員等が感染者となった場合には、速やかに対応し、患者集団（クラスター）の拡大、連鎖的な発生の防止を図った。陽性者が急増した令和3年7月から9月、令和4年1月から3月においては重症化リスクが高い医療機関、高齢者施設、障害者施設に注力し疫学調査や感染対策等に関する助言等を行った。

○ クラスターへの対応状況（保健所の症例探知日が令和3年度中であるもの）

集団の種別	集団の件数（計）	1 (R3.4～6月)	2 (7～9月)	3 (10～12月)	4 (R4.1～3月)	延べ陽性者数(初発を含む)
医療機関	105	18	23	2	62	651人
高齢者施設	180	24	14	3	139	1169人
障害者施設	57	1	11	0	45	378人
教育機関	108	46	31	18	13	293人
飲食店・企業	76	38	26	7	5	237人
その他	14	6	4	0	4	65人
計	540	133	109	30	268	2793人

※結果的に感染者数が1名だけである集団を含む。

○ クラスターの規模

感染者数	1人	2～4人	5～10人	11～20人	21～50人	51～100人	100人～	計
施設数	287	137	47	40	21	7	1	540
延べ感染者数	287	371	326	590	646	469	104	2793

○ 感染症対策の専門家によるクラスター支援

- ・埼玉県コロナ対策チーム「COVMAT」の現地派遣
- ・埼玉県コロナ対策チームによるオンライン支援（通称「e-MAT」）
- ・厚生労働省クラスター班の派遣

(エ) 感染者の療養状況（重複あり）

療養方法	人数	構成比※
在宅 ※	36,887	90.2%
ホテル	1,824	4.5%
入院	2,331	5.7%
単純合計	41,042	100.4%

※「構成比」は「管内の発生届受理件数」に対する比率

「在宅」には福祉施設入居者が施設で療養した場合を含む

(オ) 市職員への情報提供

新型コロナウイルス感染症は、市民生活に大きな影響を与えており、管内各市は県と連携しながら各種感染拡大防止対策を講じてきた。

新型コロナウイルス感染症の拡大防止に向けた連携体制を構築し、円滑な制度説明や感染状況等を情報共有するため、県と各市との会議等を開催した。

○ 主な会議

市長、担当課長等との会議を開催し、意見交換、情報提供等を行った。

開催日程	対象	会議名等
8/23(月)	全5市	管内5市長会議
10/7(木)	所沢市	所沢市新型コロナ対策会議
10/11(火)	狭山市	狭山市新型コロナ対策会議
11/15(月)	入間市	入間市新型コロナ対策会議
11/25(月)	狭山市	狭山市自宅療養者支援対策会議
12/21(火)	日高市	日高市新型コロナ対策会議
12/21(火)	飯能市	飯能市新型コロナ対策会議
1/20(木)	全5市	管内5市長会議
2/3(木)	全5市	管内5市長会議
2月中旬以降	全5市	メールによる情報提供

(4) 結核対策

ア 定期健康診断実施状況

学校、市町村、事業所等で行った健康診断の実施結果は下表のとおりであった。

(人)

検査種別	実施者別				合計
	事業者	学校長	施設の長	市町村長	
X線撮影者数	9,924	8,468	1,059	24,507	43,958
喀痰検査者数	0	0	0	294	294
被発見者数	結核患者	0	0	0	0
	結核発病の虞あり	0	0	0	0

イ 結核管理検診、接触者健診実施状況

治療が終了し、経過観察期間にある結核患者の管理検診の受療確認及び勧奨、保健所での健診を実施した。

なお、保健所で実施していた胸部エックス線検査は、平成30年4月から医療機関への委託となっている。

(人)

種別	健(検)診区分	受診者数 合計	ツベルク リン反応 検査	X線 検査	IGRA 検査	喀痰 検査	最終診断結果	
							要治療	潜在性結核
管 理	保健所	0	/	0	/	0	0	/
	医療機関・事業団 (委託分)	7	/	7	0	0	0	0
	小 計	7	/	7	/	0	0	/
接 触 者	保健所	382	0	0	382	0	3	15
	医療機関・事業団 (委託分)	3	2	3	3	0	0	0
	小 計	385	2	3	385	0	3	15
合 計		392	2	10	385	0	3	15

## ウ 新規登録患者数

(ア) 血液検査(IGRA検査)等により潜在性結核感染症患者の発見が増加している。

令和3年(人)

	活 動 性 結 核								潜在性 結核 感染症 (別掲)
	合計	肺 結 核 活 動 性						肺外結核 活動性	
		小計	登録時喀痰塗抹陽性			登録時そ 他の結 核菌陽性	登録時 菌陰性 その他		
			計	初回 治療	再治療				
総 数	49	39	26	24	2	11	2	10	26
所沢市	17	14	11	10	1	3	0	3	14
飯能市	3	3	1	1	0	2	0	0	2
狭山市	12	8	5	5	0	2	1	4	3
入間市	13	11	8	8	0	2	1	2	5
日高市	4	3	1	0	1	2	0	1	2

## (イ) 狭山保健所管内結核新規登録患者数の経年推移

(人)

市別 \ 年	平成 29 年	平成 30 年	令和元年	令和 2 年	令和 3 年
所沢市	39	40	19	17	17
飯能市	9	0	7	6	3
狭山市	18	7	18	4	12
入間市	12	13	13	11	13
日高市	5	3	4	4	4
総 数	83	63	61	42	49
管内 (人口 10 万対罹患率)	10.7	8.1	7.9	5.4	6.4
埼玉県	12.7	11.7	10.7	9.2	8.4
全 国	13.3	12.3	11.5	10.1	9.2

## エ 感染症診査協議会診査件数

感染症患者（新型コロナウイルス感染症含）の本入院勧告、入院期間延長勧告及び法第 37 条の 2 の規定による結核の医療費の公費負担について診査をした。

## (ア) 感染症診査協議会諮問件数

(件)

法別	保険別	被用者 保険		国民健康保険			後期 高齢 者	生活 保護 法	その他	合 計
		本 人	家 族	一 般	退職 本人	退職 家族				
37 条-2	申請受 理件数	22	10	41	0	0	57	5	0	135
	承認 件数	22	10	40	0	0	55	5	0	132
入院勧告 及び 入院期間 延長勧告	諮問 件数	17	2	20	0	0	31	7	0	77
	承認 件数	17	2	20	0	0	31	7	0	77

※ 入院勧告および入院期間延長勧告を承認された者については、申請により法第 37 条による公費負担承認通知書を発行した。

## (イ) 結核医療費公費負担申請件数の経年推移

(件)

年度 \ 法別	平成 29 年	平成 30 年	令和元年	令和 2 年	令和 3 年
37 条-2	220	194	167	100	135
37 条	119	92	69	49	77
合 計	339	286	236	149	212

オ 結核患者登録者数（治療状況、市別）

令和3年12月末日の登録患者は139人。治療状況の不明者はいなかった。

令和3年12月31日現在（人）

市	合計	活動性結核							観察中		別掲 潜在性結核 感染症 治療中	別掲 潜在性結核 感染症 観察中	
		小計	肺結核活動性						肺外 結核 活動性	不 活 動 性 結 核			活 動 性 不 明
			計	登録時 喀痰塗抹陽性			登録時 他の 結核 菌陽性	登録時 菌陰性 その他					
				計	初回 治療	再 治療							
管内	139	37	28	15	14	1	11	2	9	67	35	20	23
所沢市	60	15	11	7	7	0	4	0	4	28	17	10	11
飯能市	8	2	2	1	1	0	1	0	0	4	2	1	2
狭山市	39	9	5	2	2	0	3	0	4	20	10	3	2
入間市	23	8	7	4	4	0	1	2	1	10	5	5	2
日高市	9	3	3	1	0	1	2	0	0	5	1	1	6

カ 結核相談

（ア）保健指導

患者に対しては、受診の必要性・服薬の重要性等、接触者には、健診の勧奨・早期発見のための症状の説明等を行っている。

また、患者が発生した事業所・病院等に対し、健診の必要性及びその方法等について説明している。

（延件数）

電話	面接	訪問	文書
1,002	247	267	334

（イ）結核患者服薬支援

結核患者の確実な治療完了を目指し、患者自身や患者を取り巻く環境等についてアセスメントを行い、服薬支援体制に関して所内DOTSカンファレンスを実施している。

また、地域と専門医療機関との連携を図るため、医療機関で開催しているコホート検討会へリモートで出席している。



所内DOTSカンファレンス

支援 区分  対象者 の区分	総合判定						その他		合計	
	A		B		C		実 人 数	延 人 数	実 人 数	延 人 数
	実 人 数	延 人 数	実 人 数	延 人 数	実 人 数	延 人 数				
「新規喀痰塗 抹陽性」	2	2	1	1	0	0	0	0	3	3
「再発事例」	0	0	0	0	0	0	0	0	0	0
「LTBI」	0	0	0	0	5	5	0	0	5	5
その他	2	2	1	1	4	4	0	0	7	7
合 計	4	4	2	2	9	9	0	0	15	15

総合判定A：毎日服薬支援

B：週単位の支援

C：月単位の支援

(5) 人材育成

住民の健康を守るための質の高いサービスの提供と保健施策を推進するため、保健師の能力向上を目指し現任教育の一環として、研修会及び調整会議を実施した。

保健師連絡調整地域別会議

日 時	令和3年6月28日(月) 15:30~17:00
会 場	狭山保健所 相談室 Web会議
内 容	1 各市及び保健所の保健師配置状況と現任教育計画 2 令和3年度の管内階層別研修について 3 情報交換 ①新型コロナウイルス感染症ワクチン接種の協力体制について ②災害対応に向けて保健師のB型肝炎ワクチン予防接種について ③その他
出席者	県、市職員 計 11人

#### 4 生活衛生・薬事担当

##### (1) 生活環境の確保

##### ア 衛生的な生活環境の確保

(ア) 生活衛生関係営業施設数（令和4年3月31日現在）

	興行場			旅館		公衆浴場							
	映画館	スポーツ施設	その他	旅館・ホテル営業	簡易宿所営業	公営		私営					
						一般公衆浴場	その他	一般公衆浴場	個室付浴場	ヘルスセンター	サウナ風呂	スポーツ施設	その他
総数	5	4	11	75	15	0	19	2	1	10	7	26	3
所沢市	2	4	4	28	2	0	8	1	0	5	6	6	2
狭山市	0	0	1	16	0	0	5	0	0	0	0	4	0
入間市	2	0	2	10	0	0	1	1	0	0	0	5	0
飯能市	1	0	4	16	13	0	3	0	0	4	1	7	1
日高市	0	0	0	5	0	0	2	0	1	1	0	4	0

	理容所	美容所	クリーニング所			
			小計	一般	リネン・サブライ	取次所
総数	473	1,123	274	75	15	184
所沢市	191	501	123	27	3	93
狭山市	95	203	52	16	2	34
入間市	95	210	58	20	2	36
飯能市	55	147	19	6	2	11
日高市	37	62	22	6	6	10

(イ) 生活衛生関係営業の許認可数

		興行場	旅館	公衆浴場	理容所	美容所	クリーニング所
総数	78	1	3	1	7	61	5
所沢市	42	1	0	0	4	34	3
狭山市	17	0	2	0	1	14	0
入間市	10	0	0	0	2	8	0
飯能市	6	0	1	1	0	3	1
日高市	3	0	0	0	0	2	1

(ウ) 特定建築物の届出数

		興行場	百貨店	店舗	事務所	学校	旅館	その他
総数	144	8	21	32	39	20	7	17
所沢市	66	3	10	10	21	11	2	9
狭山市	25	1	2	4	10	3	1	4
入間市	29	3	4	13	3	4	0	2
飯能市	17	1	2	5	3	1	4	1
日高市	7	0	3	0	2	1	0	1

建築物事業の登録数

		清掃業	空気環境測定業	空気調和用ダクト清掃業	飲料水水質検査業	飲料水貯水槽清掃業	排水管清掃業	ねずみ昆虫等防除業	環境衛生総合管理業
総数	60	9	4	1	1	26	8	4	7
所沢市	30	4	2	0	0	12	5	2	5
狭山市	16	1	1	1	1	7	2	2	1
入間市	5	1	1	0	0	3	0	0	0
飯能市	3	0	0	0	0	2	1	0	0
日高市	6	3	0	0	0	2	0	0	1

(エ) プール維持管理指導

遊泳用プールの衛生確保を図るため、埼玉県プールの安全安心要綱に基づき、開設届の受理及び監視指導を行った。

プール施設数及び監視件数（令和4年3月31日現在）

			公営		市営		監視件数	
	通年	季節	通年	季節	通年	季節	通年	季節
総数	19	9	2	8	17	1	18	10
所沢市	9	4	1	3	8	1	9	6
狭山市	3	2	1	2	2	0	2	2
入間市	5	2	0	2	5	0	5	0
飯能市	1	0	0	0	1	0	1	0
日高市	1	1	0	1	1	0	1	2

(オ) 衛生害虫などの相談件数

近年、建築様式、核家族化や夫婦共稼ぎ等住宅をとりまく環境の変化に伴い、室内外等に発生した虫の鑑別及び駆除方法などの相談が多い。

総数	ネズミ	ゴキブリ	ノミ	ダニ	ハチ	シロアリ	トコジラミ	カ	その他
32	12	1	0	0	1	0	1	1	16

イ 飲料水の水質検査

	総数	水道水						井戸等
		小規模水道・上水道受水槽	簡易水道	専用水道	簡易専用水道	自家用水道	その他の水道	
受付件数	53	2	0	0	1	0	1	49
総合判定不適合	15	1	0	0	0	0	0	14
総合判定適合	38	1	0	0	1	0	1	35
適合率 (%)	71.7	50	—	—	100	—	100	71.4

※ 不適合・適合とは、水道法の水質基準のうち11項目についての結果

ウ 動物の適正な飼育管理

狂犬病予防法、動物の愛護及び管理に関する条例に基づき、野犬等の収容及び苦情等に係る相談・指導をおこなった。

相談・指導では、飼い犬の引取依頼のほか、鳴き声、放し飼いなどの飼育管理上の相談が増加しており、あらゆる機会を捉えて適正な飼育管理について周知徹底を図っている。

(ア) 犬の収容・処分件数

抑留犬数	左内訳			処分内容		
	捕獲によるもの	引取依頼によるもの	薬物使用によるもの	動物指導センター送致数	飼主返還犬数	保健所処理数
38	38	0	0	20	18	0

(イ) 犬の登録・狂犬病予防注射数

項目	年度末現在登録頭数	新規登録頭数	注射済票交付数
合計	37,871	3,136	28,760
所沢市	15,038	1,522	11,542
狭山市	7,361	423	5,269
入間市	8,049	651	6,164
飯能市	4,153	314	3,280
日高市	3,270	226	2,505

(ウ) 犬の苦情等指導件数

	総数	捕獲依頼	引取依頼	放飼取締	咬傷事件関係	家畜農作物被害	糞尿関係	鳴き声関係	その他
合計	417	38	16	21	25	0	9	57	251
所沢市	135	10	6	5	12	0	3	21	78
狭山市	72	11	0	3	2	0	1	13	42
入間市	59	1	2	0	2	0	4	11	39
飯能市	69	14	2	3	4	0	1	8	37
日高市	36	2	1	10	4	0	0	3	16
その他	46	0	5	0	1	0	0	1	39

(エ) 第1種動物取扱業の業種別登録数

	登録数	販売	保管	貸出し	訓練	展示	譲飼業	競売 斡旋業
合計	411	125	199	13	54	19	1	0
所沢市	166	46	94	3	18	5	0	0
狭山市	74	22	32	3	10	7	0	0
入間市	75	22	35	4	12	2	0	0
飯能市	42	18	17	1	5	1	0	0
日高市	54	17	21	2	9	4	1	0

(オ) 第2種動物取扱業の業種別届出数

	届出数	業種				
		譲渡し	保管	貸出	訓練	展示
合計	18	10	5	0	1	2
所沢市	9	5	2	0	1	1
狭山市	4	2	1	0	0	1
入間市	5	3	2	0	0	0
飯能市	0	0	0	0	0	0
日高市	0	0	0	0	0	0

(カ) 多数の動物の飼養届出数

	施設数	新規
合計	16	4
所沢市	2	1
狭山市	3	2
入間市	4	1
飯能市	2	0
日高市	5	0

(キ) 特定動物の飼養又は保管の許可数

	施設数	新規	継続
合計	5	0	2
所沢市	2	0	1
狭山市	1	0	1
入間市	1	0	0
飯能市	1	0	0
日高市	0	0	0

(2) 食品の安全性の確保

食生活の変化により、飲食店や食料品店等の食品関係営業施設は大型化し、また営業形態も多様化している。営業施設は常に出退店を繰り返していると思われるが、総施設数はここ数年ほぼ横ばいの傾向にある。

これらの営業施設は、食品衛生法あるいは食品衛生に関する条例により許可を要す。

保健所では、食品の衛生的安全確保のため、営業許可申請時に施設の改善指導や衛生教育を行うほか、管内食品衛生協会の育成指導を強化して、施設や食品の自主管理の推進を行っている。

なお、令和3年6月1日付け改正食品衛生法施行に伴い、食品衛生に関する条例が廃止されたため、許可業種の見直しが行われた。

ア 食品関係施設数（業種数）

	平成 29 年度	平成 30 年度	平成 31 年度	令和 2 年度	令和 3 年度
許可を要する施設	12,320	12,182	11,832	11,652	10,786
法律によるもの	10,181	10,182	9,997	9,960	10,786
条例によるもの	2,139	2,000	1,835	1,692	
許可を要しない施設	741	786	811	854	3,435

※食品衛生に関する条例が令和3年5月31日付けで廃止となったため、条例によるものは計上せず。

イ 旧食品衛生法に基づく許可施設数（業種別）

旧食品衛生法第52条により、飲食店営業以下34業種について、次のとおり許可等を行った（令和3年4月1日～5月31日）。

業種	施設数	許可数			所沢市	狭山市	入間市	飯能市	日高市
		新規	更新	廃業	施設数	施設数	施設数	施設数	施設数
総計	9546	197	139	611	3778	2089	1751	1179	741
1 飲食店営業	5525	134	114	272	2287	1191	965	715	364
2 喫茶店営業	742	8	1	97	247	224	140	61	70
3 菓子製造業	681	10	18	30	252	159	135	81	54
4 あん類製造業	1	0	0	0	1	0	0	0	0
5 アイスクリーム類製造業	6	0	0	0	0	1	1	1	3
6 乳処理業	3	0	0	0	0	1	0	0	2
7 特別牛乳搾取処理業	0	0	0	0	0	0	0	0	0
8 乳製品製造業	7	0	0	0	1	2	1	0	3
9 集乳業	0	0	0	0	0	0	0	0	0
10 乳類販売業	1108	11	0	98	418	231	207	148	103
11 食肉処理業	30	1	0	2	6	6	10	3	5

12 食肉販売業	663	14	2	55	260	126	137	81	57
13 食肉製品製造業	9	1	0	1	3	1	1	0	3
14 魚介類販売業	570	10	2	39	229	109	118	70	43
15 魚介類せり売り営業	0	0	0	0	0	0	0	0	0
16 魚肉ねり製品製造業	0	0	0	0	0	0	0	0	0
17 食品の冷凍又は冷蔵業	32	1	1	3	12	5	10	1	4
18 食品の放射線照射業	0	0	0	0	0	0	0	0	0
19 清涼飲料水製造業	5	0	0	0	1	2	1	0	1
20 乳酸菌飲料製造業	1	0	0	0	0	1	0	0	0
21 冰雪製造業	0	0	0	0	0	0	0	0	0
22 冰雪販売業	1	0	0	0	1	0	0	0	0
23 食用油脂製造業	8	1	0	0	2	1	3	0	2
24 マーガリン又はショートニング製造業	0	0	0	0	0	0	0	0	0
25 みそ製造業	6	0	1	1	0	0	2	2	2
26 醤油製造業	3	0	0	1	1	1	0	0	1
27 ソース類製造業	4	0	0	0	2	1	0	0	1
28 酒類製造業	6	0	0	0	2	0	0	3	1
29 豆腐製造業	16	0	0	2	7	2	2	2	3
30 納豆製造業	1	0	0	0	0	0	0	1	0
31 めん類製造業	46	0	2	4	20	11	5	5	5
32 そうざい製造業	57	6	2	4	19	10	9	5	14
33 缶詰又は瓶詰食品製造業	4	0	0	1	2	1	1	0	0
34 添加物製造業	11	0	0	1	5	3	3	0	0

※当初管内総数と各市の和との差は自動車等による営業許可数である。

ウ 条例に基づく許可施設数（業種数）

食品衛生法では許可が不要であるが、食品衛生に関する条例第2条により許可が必要な菓子種製造業以下5業種及び同第3条の行商の営業を行うものに次のとおり許可等を行った（令和3年4月1日～5月31日）。

業種	施設数	許可数			所沢市	狭山市	入間市	飯能市	日高市
		新規	更新	廃業	施設数	施設数	施設数	施設数	施設数
総計	1535	14	0	171	599	278	285	225	136
菓子種製造業	1	0	0	0	0	0	0	1	0
こんにゃく類製造業	10	0	0	0	2	0	2	5	1
つけ物製造業	38	0	0	6	16	3	3	8	8
魚介類加工業	7	0	0	0	1	1	3	0	2
食料品販売業	1467	13	0	164	580	274	277	211	125
行商	12	1	0	1					

※行商は埼玉県内一円で営業する業であるため、各市の施設数は掲載しない。



エ 改正食品衛生法に基づく許可施設数（業種別）

改正食品衛生法第55条により、飲食店営業以下32業種について、次のとおり許可等を行った（令和3年6月1日～令和4年3月31日）。

業種	施設数	許可数			所沢市	狭山市	入間市	飯能市	日高市
		新規	継続	廃業	施設数	施設数	施設数	施設数	施設数
総計	1240	404	849	13	504	211	229	156	90
1 飲食店営業	1008	329	690	11	428	171	178	118	63
2 調理の機能を有する自動販売機営業	3	3	0	0	2	0	0	0	1
3 食肉販売業	28	4	24	0	7	3	7	8	3
4 魚介類販売業	25	6	19	0	9	2	6	7	1
5 魚介類競り売り営業	0	0	0	0	0	0	0	0	0
6 集乳業	0	0	0	0	0	0	0	0	0
7 乳処理業	1	0	1	0	0	0	0	0	1
8 特別牛乳搾取処理業	0	0	0	0	0	0	0	0	0
9 食肉処理業	3	0	3	0	0	0	2	0	1
10 食品の放射線照射業	0	0	0	0	0	0	0	0	0
11 菓子製造業	101	30	73	2	41	20	20	16	4
12 アイスクリーム類製造業	2	0	2	0	0	0	0	0	2
13 乳製品製造業	2	0	2	0	1	0	0	0	1
14 清涼飲料水製造業	0	0	0	0	0	0	0	0	0
15 食肉製品製造業	5	1	4	0	1	1	2	0	1
16 水産製品製造業	0	0	0	0	0	0	0	0	0
17 氷雪製造業	0	0	0	0	0	0	0	0	0
18 液卵製造業	1	1	0	0	0	0	0	1	0
19 食用油脂製造業	1	1	0	0	0	0	0	0	1
20 みそ又はしょうゆ製造業	0	0	0	0	0	0	0	0	0
21 酒類製造業	2	0	2	0	0	0	1	0	1
22 豆腐製造業	1	0	1	0	1	0	0	0	0
23 納豆製造業	0	0	0	0	0	0	0	0	0
24 麺類製造業	8	3	5	0	2	2	2	0	2
25 そうざい製造業	28	10	18	0	8	8	5	5	2
26 複合型そうざい製造業	5	5	0	0	0	1	2	0	2
27 冷凍食品製造業	4	1	3	0	0	1	3	0	0
28 複合型冷凍食品製造業	1	1	0	0	0	1	0	0	0
29 漬物製造業	5	5	0	0	2	0	0	1	2
30 密封包装食品製造業	1	1	0	0	1	0	0	0	0
31 食品の小分け業	3	3	0	0	0	0	1	0	2
32 添加物製造業	2	0	2	0	1	1	0	0	0

※当初管内総数と各市の和との差は自動車等による営業許可数である。

オ 改正食品衛生法第57条に基づく営業届出数（令和3年6月1日～令和4年3月31日）

業種	施設数	許可数		所沢市	狭山市	入間市	飯能市	日高市
		新規	廃業	施設数	施設数	施設数	施設数	施設数
総計	3435	3489	54	1250	708	695	465	313
1 魚介類販売業（包装済みの魚介類のみの販売）	106	106	0	40	25	23	11	7
2 食肉販売業（包装済みの食肉のみの販売）	147	147	0	52	33	28	22	12
3 乳類販売業	414	415	1	148	103	63	58	42
4 氷雪販売業	3	3	0	1	0	0	0	2
5 コップ式自動販売機（自動洗浄・屋内設置）	409	409	0	119	114	66	46	64
6 弁当販売業	32	32	0	15	6	3	4	3
7 野菜果物販売業	67	67	0	28	9	12	11	7
8 米穀類販売業	64	64	0	18	15	17	8	6
9 通信販売・訪問販売による販売業	11	11	0	6	0	1	0	4
10 コンビニエンスストア	342	353	11	143	72	60	37	30
11 百貨店、総合スーパー	152	153	1	74	20	30	17	11
12 自動販売機による販売業（コップ式自動販売機（自動洗浄・屋内設置）を除く）	434	449	15	149	83	111	60	31
13 その他の食料・飲料販売業	682	696	14	276	113	131	102	58
14 添加物製造・加工業（法第13条第1項の規定により規格が定められた添加物の製造を除く。）	2	2	0	2	0	0	0	0
15 いわゆる健康食品の製造・加工業	7	7	0	3	2	2	0	0
16 コーヒー製造・加工業（飲料の製造を除く。）	21	21	0	8	3	3	6	1
17 農産保存食料品製造・加工業	19	20	1	2	5	4	3	5
18 調味料製造・加工業	8	8	0	3	0	3	0	2
19 糖類製造・加工業	0	0	0	0	0	0	0	0
20 精穀・製粉業	1	2	1	0	1	0	0	0
21 製茶業	131	135	4	27	31	58	15	0
22 海藻製造・加工業	1	1	0	0	0	0	0	1

23	卵選別包装業	1	1	0	1	0	0	0	0
24	その他の食料品製造・加工業	50	50	0	13	5	12	14	6
25	行商	9	9	0	4	1	2	0	1
26	集団給食施設	271	273	2	99	55	54	47	16
27	器具、容器包装の製造・加工業（合成樹脂が使用された器具又は容器包装の製造、加工に限る。）	16	16	0	3	7	1	2	3
29	露店、仮設店舗等における飲食の提供のうち、営業とみなされないもの	1	1	0	1	0	0	0	0
30	その他	34	38	4	15	5	11	2	1

※当初管内総数と各市の和との差は自動車等による営業許可数である。

カ 食中毒発生状況

令和3年度食中毒発生事件は1件であった。

キ 食中毒関連調査

県内の他の保健所及び他自治体等からの依頼による食中毒関連調査が17件あった。内4件が食中毒と断定された。

ク 食品衛生講習会

昨年は新型コロナウイルス感染症蔓延防止のため、講習会の開催は可能な限り見送ることとした。

実施回数	受講者
7	560

(3) 医薬品・血液等の安全確保

ア 薬務関係施設数及び監視状況

薬局等医薬品販売業の許認可を行うとともに、医薬品等の有効性、安全性を確保するため、また医薬品や毒物劇物による危害の防止を図るため、随時監視指導を実施してい

業種		施設数					監視数	
		総数	所沢市	狭山市	入間市	飯能市		日高市
計		2,259	989	474	465	211	120	445
医薬品、 医療機器等 販売業	小計	2,045	909	417	418	193	108	381
	薬局	286	143	60	43	24	16	156
	薬局製剤製造業・製造販売業	10	3	0	2	4	1	1
	店舗販売業	139	56	25	25	23	10	52
	卸売販売業	41	20	8	10	2	1	9
	高度管理医療機器 等販売業・貸与業	308	151	57	56	28	16	123
	管理医療機器 販売業・貸与業	1,256	531	267	282	112	64	39
再生医療等製品 販売業	5	5	0	0	0	0	1	
毒物劇物取 締法	小計	214	80	57	47	18	12	64
	毒物劇物製造業・ 輸入業	23	5	9	8	0	1	12
	一般販売業	156	66	37	32	13	8	48
	農薬用品目販売業	16	5	5	3	2	1	2
	特定品目販売業	4	1	1	1	1	0	1
	研究者	4	1	1	1	0	1	0
	業務上 取扱者	11	2	4	2	2	1	1

る。施設数は令和4年3月31日現在

イ 献血推進事業

献血団体表彰等

表彰の別	受賞者
厚生労働大臣表彰状	株式会社安川電機 入間事業所（入間市）
厚生労働大臣感謝状	株式会社イワキ 埼玉工場（狭山市）
埼玉県知事感謝状	株式会社奥井組（入間市）

ウ 麻薬取扱者数（令和4年3月31日現在）

業種	麻薬卸売業者	麻薬小売業者	麻薬施用者	麻薬管理者	麻薬研究者	計
免許数	1	245	1,356	88	18	1,708

エ 麻薬等の廃棄

麻薬、覚醒剤原料の廃棄届に基づく廃棄の立ち会いを行った。

(ア) 麻薬

業種	麻薬卸売業者	麻薬小売業者	麻薬施用者	麻薬管理者	麻薬研究者	計
件数	0	91	0	32	0	123

(イ) 覚醒剤原料

区分	病院	診療所	薬局	計
件数	4	0	13	17

オ 麻薬・覚醒剤等薬物乱用防止推進事業

社会問題の一つとなっている、危険ドラッグ、麻薬・覚醒剤等の薬物乱用を防止するため、埼玉県狭山保健所管内薬物乱用防止指導員協議会と協力して、各種の啓発活動を行った。

(ア) 「ダメ。ゼッタイ。」普及運動6・26ヤング街頭キャンペーン

新型コロナウイルス感染症拡大防止のため開催中止とした。

(イ) 「ダメ。ゼッタイ。」普及運動地域団体キャンペーン

実施日	実施内容
令和3年 6月20日 ～ 7月19日	薬剤師会等の協力のもと、会員店舗でポスターの掲示、リーフレットの配布、声かけ等の啓発活動を行った。

(ウ) その他の薬物乱用防止啓発活動

a 街頭等における啓発活動

リーフレット等を配布して薬物乱用防止を呼びかけた。

実施回数 9回

b 学校における啓発活動

小、中、高等学校で講習会を行った。

実施回数 13回

生徒等数 1,306人

## 5 食品監視担当

### (1) 食品監視業務

食品衛生法に基づき、食品関係営業施設の監視・指導及び食品等の収去検査を行っている。関係施設への立入検査及び収去検査等については、監視指導計画を年度ごとに策定し、計画的かつ効率的に実施している。

重点監視対象施設として、高齢者や子供など食中毒のリスクが高い方々へ食事を提供する社会福祉施設や保育所等に設置された給食施設の他、大型食品製造施設、大量調理施設、量販店等を中心に監視指導を行っている。一方、不良食品の製造・流通及び販売時には、機動的に必要な調査等を実施している。

所管区域は、管内3保健所（狭山、坂戸及び東松山）の18市町村である。管内の特性としては、埼玉県西部から中央部に位置し、東京のベッドタウンとして食品の一大消費地であると共に、近年、高齢者等社会福祉施設が増加している。また、管内から多方面へ高速道路が形成されているため、製品を広域に流通させる大規模食品製造工場が多い一方、丘陵地域や田園地域も多く残され、さといもやお茶など農産物の一大生産地でもある。

担当する業務

- (ア) 営業施設等の監視及び指導に関すること。
- (イ) 食品等の収去に関すること。
- (ウ) 営業者等からの報告徴取に関すること。
- (エ) 営業停止等の行政処分（食中毒関係は除く。）に関すること。
- (オ) 食品関係営業者等の衛生教育に関すること。
- (カ) HACCPシステムの普及に関すること。

### (2) 食品監視業務の概要

#### ア 食品監視業務

監視対象業種数※		合計	東松山保健所	坂戸保健所	狭山保健所
		21,530	4,312	3,812	13,406
監視等	監視業種数	764	167	86	511
	無許可営業発見数	0	0	0	0

※ 監視対象業種数は、令和3年4月1日現在数

#### イ 監視時の違反食品等発見処理に関すること

食品営業施設の監視時に発見した食品表示の違反内容について、食品等事業者に対し不適正部分を伝え、改善した内容を確認した上で再発防止を指導している。

違反内容	対象施設数
表示関連（期限や製造者表示の不適正、無表示等）	11

ウ 食品等収去等試験検査（食品・項目別）

当所の食品衛生監視員が食品の収去や買上げを実施し、衛生研究所及び食肉衛生検査センターにおいて試験検査を行っている。

令和3年度は、食品201検体、延べ7,034項目について検査を実施した。

	収去検体数	検査延項目数	微生物学的検査	理化学的検査					不良検体数
			細菌	残留農薬	食品添加物	医薬品	残留動物用物質	アレルギー	
魚介類	14	22	22	/	/	/	/	/	0
冷凍食品	無加熱摂取冷凍食品	7	14	14	/	/	/	/	0
	凍結直前加熱された加熱後摂取冷凍食品	3	6	6	/	/	/	/	0
	凍結直前未加熱の加熱後摂取冷凍食品	8	16	16	/	/	/	/	0
肉卵類及びその加工品 (かん詰・びん詰除く)	20	688	14	/	4	670	/	0	
牛乳	1	30	/	/	/	30	/	0	
穀類及びその加工品 (かん詰・びん詰を除く。)	2	2	0	/	0	/	0	2	
野菜類・果物及びその加工品 (かん詰・びん詰を除く。)	48	5,904	12	5,885	7	/	/	0	
菓子類	16	124	33	/	21	70	0	0	
清涼飲料水	11	63	13	/	50	/	/	0	
かん詰・びん詰食品	4	28	/	/	28	/	/	0	
その他の食品	67	137	137	/	0	/	0	0	
その他（ふき取り検査）	0	0	0	/	/	/	/	/	
計	201	7,034	267	5,885	110	770	0	2	

エ 収去時の違反食品等発見処理に関すること

食品の収去検査の結果、違反となった場合、その原因及び改善について指導しているが、令和3年度は該当がなかった。

収去検査の食品名	違反内容
該当無	該当無

オ 通報等に基づく食品関係営業施設の調査に関すること

県民等から受理した異物や虫の混入、またカビ等の発生による不良食品に係る申出について、その不良食品の製造所における発生原因調査および再発防止を指導している。

また、食品衛生法違反に基づく回収命令に伴う違反食品の流通状況調査や、製造者の自主的な回収の申出に係る指導を行っている。

調査内容	対象施設数
不良食品(異物・虫の混入、カビの発生など)	15
回収命令に係る流通状況調査	11
表示関連	2
その他	3
計	31

カ 衛生教育

実施回数	派遣職員	受講者
12回	25人	314人



### 第3 統計資料（人口動態統計等）

#### 1 人口の概況

##### （1）管内人口の推移及び伸び率

	昭和55年	平成7年	平成12年	平成17年	平成22年	平成28年	令和2年	令和3年
埼玉県	5,420,340 100	6,759,311 124.7	6,875,484 126.8	7,054,243 130.1	7,194,957 132.7	7,288,081 134.4	7,337,330 135.3	7,340,945 135.4
管内	571,658 100	765,210 133.8	779,113 136.2	781,229 136.6	788,565 137.9	777,668 136.0	772,766 135.1	769,092 134.5
所沢市	236,477 100	320,406 135.4	330,100 139.5	336,100 142.1	341,900 144.5	341,121 144.2	341,409 144.3	342,003 144.6
飯能市	63,901 100	83,278 130.3	85,886 134.4	84,860 132.7	83,546 130.7	80,517 126.0	79,891 125.0	79,847 124.9
旧 飯能市	61,178 100	80,535 131.6	83,210 136					
旧 名栗村	2,723 100	2,743 100.7	2,676 98.2					
狭山市	124,025 100	162,240 130.8	161,460 130.1	158,074 127.4	155,738 125.5	151,817 122.4	149,423 120.4	148,332 119.5
入間市	104,034 100	144,402 138.8	147,909 142.1	148,576 142.8	149,879 144	147,984 142.2	146,802 141.1	144,758 139.1
日高市	43,221 100	54,884 126.9	53,758 124.3	53,619 124	57,502 133	56,229 130.0	55,241 127.8	54,152 125.2

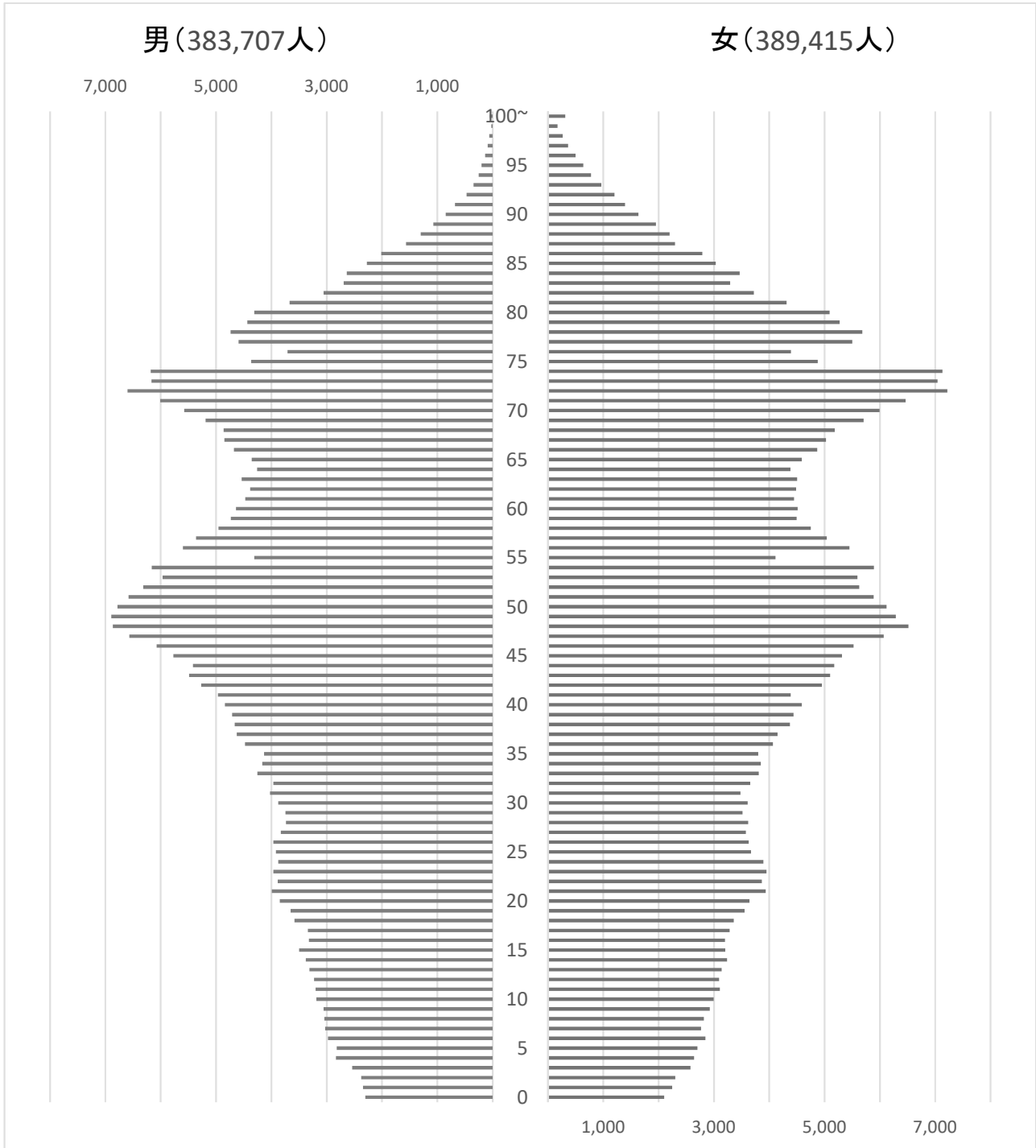
（注1）平成12年以前は保健医療政策課「埼玉県保健統計年報」、平成17年以後は統計課「埼玉県推計人口」による。（各年とも10月1日現在）

（注2）下欄は、昭和55年を100とした場合の人口の伸び率である。

（注3）平成12年以前の飯能市の数値は、旧飯能市と旧名栗村の数値を合算したものである。  
（平成17年1月1日名栗村が飯能市と合併した。）

(2) 管内人口ピラミッド (令和4年1月1日現在)

(管内総人口 773,122人)



資料：県統計課「埼玉県町（丁）字別人口調査」

## 2 人口動態統計

### (1) 人口動態総覧（令和2年確定数）

	人口	出生数	死亡数	(再掲)		死産数			周産期死亡数	婚姻数	離婚数
				乳児死亡数	新生児死亡数	総数	自然	人工			
全国	123,398,962	840,835	1,372,755	1,512	704	17,278	-	-	2,664	525,507	193,253
埼玉県	7,337,330	47,328	70,758	75	32	1,012	447	565	133	29,260	10,659
所沢市	341,409	2,162	3,277	4	4	45	13	32	7	1,330	478
飯能市	79,891	432	909	1	1	1	-	1	-	221	103
狭山市	149,423	796	1,566	1	1	12	5	7	4	514	215
入間市	146,802	745	1,427	6	2	20	9	11	3	466	200
日高市	55,241	261	588	1	1	6	1	5	2	166	75
狭山保健所	772,766	4,396	7,767	13	9	84	28	56	16	2,697	1,071

	合計 特殊 出生率	出生率	死亡率	(再掲)		死産率			周産期死亡率	婚姻率	離婚率
				乳児死亡率	新生児死亡率	総数	自然	人工			
全国	1.33	6.8	11.1	1.8	0.8	20.1	-	-	3.2	4.3	1.57
埼玉県	1.27	6.6	10.6	1.6	0.7	20.9	9.2	11.6	2.8	4.1	1.49
所沢市	1.48	6.9	10.5	1.9	1.9	20.4	5.8	14.5	3.2	4.3	1.53
飯能市	1.23	5.5	11.6	2.3	2.3	2.3	-	2.3	-	2.8	1.31
狭山市	1.24	5.5	10.8	1.3	1.3	14.9	6.2	8.6	5.0	3.5	1.48
入間市	1.11	5.2	10.0	8.1	2.7	26.1	11.7	14.3	4.0	3.3	1.40
日高市	1.21	4.9	10.9	3.8	3.8	22.5	3.7	18.7	7.6	3.1	1.40
狭山保健所	1.31	6.0	10.6	3.0	2.0	18.8	6.2	12.5	3.6	3.7	1.46

(2) 出生

ア 出生率の年次推移 (人口千対)

	昭55	平7	平12	平17	平24	平25	平26	平27	平28	平29	平30	令元	令2
全 国	13.6	9.6	9.5	8.4	8.2	8.2	8.0	8.0	7.8	7.6	7.4	7.0	6.8
埼 玉 県	13.9	10.1	9.7	8.6	8.0	8.1	7.8	7.8	7.6	7.4	7.1	6.7	6.6
所 沢 市	14.4	10.5	10.0	8.8	7.8	7.9	7.8	8.1	7.3	7.4	6.7	6.3	6.9
飯 能 市	12.0	8.4	7.0	6.1	5.5	5.8	5.7	6.3	5.6	5.7	6.0	5.4	5.5
名 栗 村	5.1	6.9	4.1										
狭 山 市	14.8	9.4	8.8	7.4	7.0	6.6	6.6	6.4	6.4	6.2	6.0	5.3	5.5
入 間 市	14.3	9.7	8.5	8.1	7.1	6.9	6.8	6.9	6.5	6.4	6.0	5.8	5.2
日 高 市	14.8	7.5	7.7	7.3	7.5	6.5	5.9	6.3	5.6	5.4	4.7	4.5	4.9
保健所管内	14.4	10.5	10.0	9.1	7.3	7.1	7.0	7.2	6.7	6.6	6.2	5.8	6.0

※平成14年以前の保健所管内のデータは、所沢市のみ(所沢保健所管内)の数値、平成15年から17年のデータは所沢市、富士見市、ふじみ野市及び三芳町の合計(所沢保健所管内)、平成18年以降のデータは所沢市、狭山市、入間市、富士見市、ふじみ野市及び三芳町の合計(所沢保健所管内)、平成22年以降のデータは所沢市、飯能市、狭山市、入間市、日高市の合計(狭山保健所)である。

イ 出生時の体重別出生数

(令和2年)

	計	1kg 未満	1 ～ 1.4	1.5 ～ 1.9	2 ～ 2.4	2.5 ～ 2.9	3 ～ 3.4	3.5 ～ 3.9	4 ～ 4.4	4.5 ～ 4.9	5kg 以上	不詳
埼 玉 県	47,328	124	201	550	3,592	18,031	19,620	4,837	350	13	1	9
所 沢 市	2,162	6	8	15	179	835	884	221	14	-	-	-
飯 能 市	432	-	1	6	44	171	162	45	3	-	-	-
狭 山 市	796	2	4	9	65	294	341	75	6	-	-	-
入 間 市	745	1	3	5	67	303	287	73	6	-	-	-
日 高 市	261	1	1	2	19	117	93	28	-	-	-	-
狭山保健所	4,396	10	17	37	374	1,720	1,767	442	29	-	-	-

ウ 母の年齢別出生数

(令和2年)

	総数	14歳以下	15～19歳	20～24歳	25～29歳	30～34歳	35～39歳	40～44歳	45歳以上	不詳
埼玉県	47,328	1	310	3,429	12,286	17,616	10,982	2,604	100	-
所沢市	2,162	-	5	140	534	804	561	117	1	-
飯能市	432	-	5	24	106	175	96	26	-	-
狭山市	796	-	9	65	224	280	174	43	1	-
入間市	745	-	10	52	192	273	177	41	-	-
日高市	261	-	4	24	67	89	62	15	-	-
狭山保健所	4,396	-	33	305	1,123	1,621	1,070	242	2	-

(3) 死亡

ア 死亡率の年次推移 (人口千対)

	昭55	平7	平12	平17	平24	平25	平26	平27	平28	平29	平30	令元	令2
全国	6.2	7.4	7.7	8.6	10.0	10.1	10.1	10.3	10.5	10.8	11.0	11.2	11.1
埼玉県	4.5	5.5	5.9	6.9	8.3	8.4	8.6	8.7	8.9	9.2	9.4	9.7	10.6
所沢市	3.5	4.7	4.9	6.2	7.7	7.5	7.6	8.0	8.4	9.0	8.8	9.0	9.5
飯能市	6.5	6.1	6.6	8.2	9.7	10.3	9.8	10.6	10.3	10.9	10.8	10.8	11.3
名栗村	13.2	13.5	22.4										
狭山市	3.1	4.8	5.3	6.5	8.5	8.9	9.0	9.6	9.6	10.0	10.2	10.9	10.4
入間市	3.8	4.7	5.0	6.6	7.3	7.6	8.0	8.3	8.6	8.6	9.0	9.4	9.7
日高市	4.7	6.1	6.3	7.3	8.9	8.7	8.9	9.3	9.6	10.4	10.3	11.0	10.6
保健所管内	3.5	4.7	4.9	6.2	8.1	8.2	8.3	8.8	9.0	9.4	9.4	9.8	10.0

※平成14年以前の保健所管内のデータは、所沢市のみ(所沢保健所管内)の数値、平成15年から17年のデータは所沢市、富士見市、ふじみ野市及び三芳町の合計(所沢保健所管内)、平成18年以降のデータは所沢市、狭山市、入間市、富士見市、ふじみ野市及び三芳町の合計(所沢保健所管内)、平成22年以降のデータは所沢市、飯能市、狭山市、入間市、日高市の合計(狭山保健所管内)である。

イ 死因簡単分類別・市別死亡数

(令和2年)

コード	死 因	埼玉県	所沢市	飯能市	狭山市	入間市	日高市	狭山保健所
	<b>総 数</b>	<b>70,758</b>	<b>3,277</b>	<b>909</b>	<b>1,566</b>	<b>1,427</b>	<b>588</b>	<b>7,767</b>
<b>01000</b>	<b>感染症及び寄生虫症</b>	<b>1,166</b>	<b>36</b>	<b>6</b>	<b>19</b>	<b>23</b>	<b>5</b>	<b>89</b>
01100	腸管感染症	87	4	0	3	1	0	8
01200	結核	84	2	1	0	1	0	4
01201	呼吸器結核	68	1	0	0	1	0	2
01202	その他の結核	16	1	1	0	0	0	2
01300	敗血症	542	13	5	8	9	1	36
01400	ウイルス肝炎	117	8	0	3	3	1	15
01401	B型ウイルス肝炎	9	0	0	0	0	0	0
01402	C型ウイルス肝炎	101	7	0	3	2	1	13
01403	その他のウイルス肝炎	7	1	0	0	1	0	2
01500	ヒト免疫不全ウイルス[HIV]病	1	0	0	0	0	0	0
01600	その他の感染症及び寄生虫症	335	9	0	5	9	3	26
<b>02000</b>	<b>新生物</b>	<b>21,142</b>	<b>962</b>	<b>268</b>	<b>488</b>	<b>438</b>	<b>190</b>	<b>2,346</b>
02100	悪性新生物	20,463	927	260	470	428	186	2,271
02101	口唇、口腔及び咽頭の悪性新生物	398	14	9	12	5	5	45
02102	食道の悪性新生物	648	35	13	16	22	11	97
02103	胃の悪性新生物	2,290	116	20	40	44	25	245
02104	結腸の悪性新生物	2,017	90	38	56	41	14	239
02105	直腸S状結腸移行部及び直腸の悪性新生物	923	51	5	21	29	8	114
02106	肝及び肝内胆管の悪性新生物	1,181	44	15	22	16	13	110
02107	胆のう及びその他の胆道の悪性新生物	920	34	12	22	19	8	95
02108	膵の悪性新生物	1,937	94	28	47	47	11	227
02109	喉頭の悪性新生物	31	2	1	1	0	0	4
02110	気管、気管支及び肺の悪性新生物	4,136	180	37	97	83	37	434
02111	皮膚の悪性新生物	82	8	2	1	2	2	15
02112	乳房の悪性新生物	850	33	11	16	16	8	84
02113	子宮の悪性新生物	403	18	8	11	7	2	46
02114	卵巣の悪性新生物	309	14	7	10	6	5	42
02115	前立腺の悪性新生物	687	36	6	16	12	4	74
02116	膀胱の悪性新生物	495	20	8	4	10	6	48
02117	中枢神経系の悪性新生物	138	7	0	4	1	2	14

(令和2年)

コード	死 因	埼玉県	所沢市	飯能市	狭山市	入間市	日高市	狭山保健所
02118	悪性リンパ種	752	37	7	17	19	14	94
02119	白血病	475	19	5	12	6	4	46
02120	その他のリンパ組織、造血組織及び 関連組織の悪性新生物	227	9	3	4	5	1	22
02121	その他の悪性新生物	1,564	66	25	41	38	6	176
02200	その他の新生物	679	35	8	18	10	4	75
02201	中枢神経系のその他の新生物	152	9	2	3	2	0	16
02202	中枢神経系を除くその他の新生物	527	26	6	15	8	4	59
03000	血液及び造血器の疾患並びに免疫機能 の障害	266	14	3	9	12	1	20
03100	貧血	138	8	1	2	9	1	21
03200	その他の血液及び造血器の疾患並び に免疫機能の障害	128	6	2	7	3	0	18
04000	内分泌、栄養及び代謝疾患	1,083	55	11	25	22	8	143
04100	糖尿病	702	38	5	18	16	5	82
04200	その他の内分泌、栄養及び代謝疾患	381	17	6	7	6	3	39
05000	精神及び行動の障害	1,004	51	3	17	13	5	108
05100	血管性及び詳細不明の認知症	912	46	3	13	12	5	79
05200	その他の精神及び行動の障害	92	5	0	4	1	0	10
06000	神経系の疾患	2,392	112	26	46	46	19	247
06100	髄膜炎	14	0	0	0	0	0	0
06200	脊髄性筋萎縮症及び関連症候群	135	6	1	3	2	0	12
06300	パーキンソン病	521	31	6	13	9	5	64
06400	アルツハイマー病	921	38	6	16	18	5	83
06500	その他の神経系の疾患	801	37	13	14	17	9	90
07000	眼及び付属器の疾患	1	0	0	0	0	0	0
08000	耳及び乳様突起の疾患	2	1	0	0	0	0	1
09000	循環器系の疾患	17,515	933	252	450	403	151	2,189
09100	高血圧性疾患	431	39	7	17	10	2	75
09101	高血圧性心疾患及び心腎疾患	187	10	5	8	5	0	28
09102	その他の高血圧性疾患	244	29	2	9	5	2	47
09200	心疾患(高血圧性を除く)	10,857	596	181	289	256	95	1,417
09201	慢性リウマチ性心疾患	93	2	1	8	3	1	15
09202	急性心筋梗塞	1,829	182	34	46	38	11	311
09203	その他の虚血性心疾患	3,132	119	40	96	95	22	372
09204	慢性非リウマチ性心内膜疾患	538	31	7	9	11	9	67

(令和2年)

コード	死 因	埼玉県	所沢市	飯能市	狭山市	入間市	日高市	狭山保健所
09205	心筋症	154	12	1	1	2	0	18
09206	不整脈及び伝導障害	1,214	38	18	26	21	12	115
09207	心不全	3,742	202	79	100	82	40	503
09208	その他の心疾患	155	10	1	3	4	0	18
09300	脳血管疾患	4,929	242	51	113	120	38	501
09301	くも膜下出血	594	39	10	14	15	5	83
09302	脳内出血	1,507	61	17	36	36	11	161
09303	脳梗塞	2,695	136	24	57	65	21	303
09304	その他の脳血管疾患	133	6	0	6	4	1	17
09400	大動脈瘤及び解離	984	43	6	24	16	11	100
09500	その他の循環器系の疾患	314	13	7	7	1	5	33
<b>10000</b>	<b>呼吸器系の疾患</b>	<b>9,081</b>	<b>388</b>	<b>132</b>	<b>216</b>	<b>200</b>	<b>85</b>	<b>1,021</b>
10100	インフルエンザ	59	4	2	0	2	0	8
10200	肺炎	4,607	190	74	120	113	39	536
10300	急性気管支炎	9	2	0	0	0	0	2
10400	慢性閉塞性肺疾患	789	31	7	21	17	12	88
10500	喘息	59	1	1	2	0	1	5
10600	その他の呼吸器系の疾患	3,558	160	48	73	68	33	382
<b>11000</b>	<b>消化器系の疾患</b>	<b>2,677</b>	<b>109</b>	<b>36</b>	<b>43</b>	<b>45</b>	<b>14</b>	<b>247</b>
11100	胃潰瘍及び十二指腸潰瘍	114	5	1	4	0	1	11
11200	ヘルニア及び腸閉塞	397	16	4	5	9	1	35
11300	肝疾患	878	35	13	11	18	9	83
11301	肝硬変(アルコール性を除く)	431	10	3	2	5	3	23
11302	その他の肝疾患	447	25	10	9	13	6	63
11400	その他の消化器系の疾患	1,288	53	18	23	18	3	115
<b>12000</b>	<b>皮膚及び皮下組織の疾患</b>	<b>136</b>	<b>5</b>	<b>3</b>	<b>1</b>	<b>2</b>	<b>2</b>	<b>13</b>
<b>13000</b>	<b>筋骨格系及び結合組織の疾患</b>	<b>462</b>	<b>17</b>	<b>5</b>	<b>8</b>	<b>9</b>	<b>2</b>	<b>41</b>
<b>14000</b>	<b>腎尿路生殖器系の疾患</b>	<b>2,148</b>	<b>87</b>	<b>27</b>	<b>50</b>	<b>42</b>	<b>18</b>	<b>224</b>
14100	糸球体疾患及び腎尿管間質性疾患	215	9	5	3	1	2	20
14200	腎不全	1,398	56	19	43	36	15	169
14201	急性腎不全	122	2	1	4	3	2	12
14202	慢性腎不全	1,027	41	15	27	21	12	116
14203	詳細不明の腎不全	249	13	3	12	12	1	41



(令和2年)

コード	死 因	埼玉県	所沢市	飯能市	狭山市	入間市	日高市	狭山保健所
14300	その他の腎尿路生殖器系の疾患	535	22	3	4	5	1	35
15000	妊娠、分娩及び産じょく	2	0	0	0	0	0	0
16000	周産期に発生した病態	21	3	0	1	1	1	6
16100	妊娠期間及び胎児発育に関連する障害	2	0	0	0	0	0	0
16200	出産外傷	0	0	0	0	0	0	0
16300	周産期に特異的な呼吸障害及び心血管障害	13	3	0	0	1	0	4
16400	周産期に特異的な感染症	1	0	0	1	0	0	1
16500	胎児及び新生児の出血性障害及び血液障害	3	0	0	0	0	1	1
16600	その他の周産期に発生した病態	2	0	0	0	0	0	0
17000	先天奇形、変形及び染色体異常	91	5	2	2	2	1	12
17100	神経系の先天奇形	4	0	0	0	0	0	0
17200	循環器系の先天奇形	39	1	1	0	0	0	10
17201	心臓の先天奇形	26	0	1	0	0	0	1
17202	その他の循環器系の先天奇形	13	1	0	0	0	0	1
17300	消化器系の先天奇形	3	0	0	0	0	0	0
17400	その他の先天奇形及び変形	30	2	0	1	1	1	5
17500	染色体異常、他に分類されないもの	15	2	1	1	1	0	5
18000	症状、徴候及び異常臨床所見・異常検査所見で他に分類されないもの	8,398	321	105	136	123	66	751
18100	老衰	5,842	248	87	101	93	52	581
18200	乳幼児突然死症候群	4	0	0	0	2	0	2
18300	その他の症状、徴候及び異常臨床所見・異常検査所見で他に分類されないもの	2,552	73	18	35	28	14	168
20000	傷病及び死亡の外因	2,961	151	30	52	39	20	292
20100	不慮の事故	1,528	73	10	22	23	10	138
20101	交通事故	167	6	1	2	1	1	11
20102	転倒・転落	421	27	4	10	3	2	46
20103	不慮の溺死及び溺水	150	4	1	2	3	0	10
20104	不慮の窒息	340	13	1	4	5	2	25
20105	煙、火及び火災への曝露	54	3	0	0	2	1	6
20106	有害物質による不慮の中毒及び有害物質への曝露	21	1	0	0	2	0	3
20107	その他の不慮の事故	375	19	3	4	7	4	37
20200	自殺	1,159	63	17	24	13	8	125
20300	他殺	10	1	0	0	0	0	1
20400	その他の外因	264	14	3	6	3	2	28

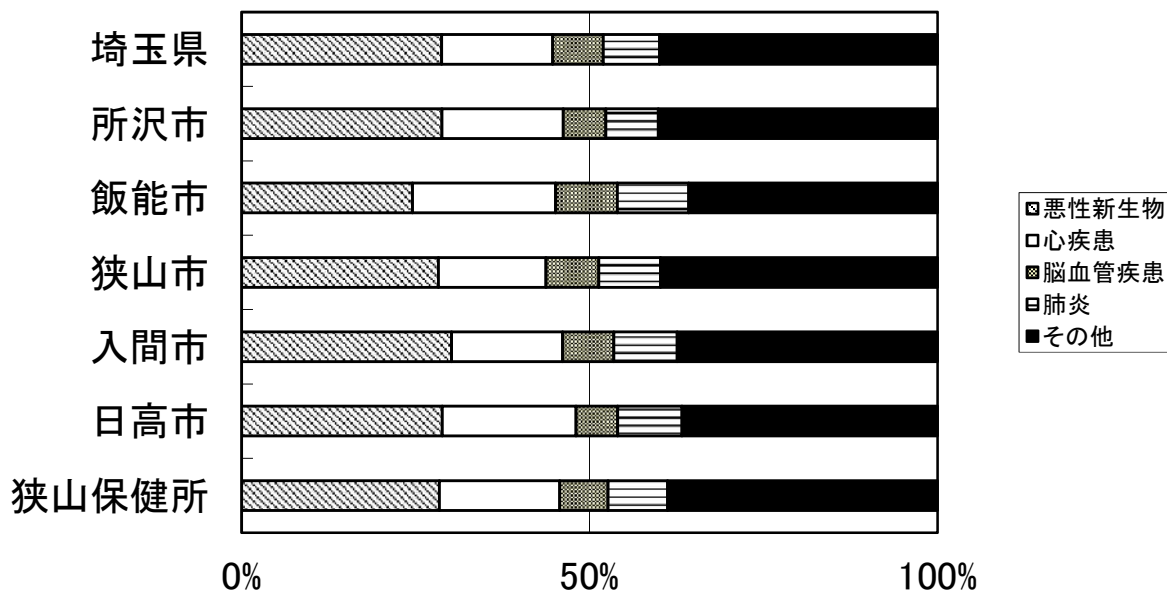
ウ 市別死因順位と割合

(令和2年)

	1 位	2 位	3 位	4 位	5 位
埼玉県	悪性新生物 28.9%	心疾患 15.3%	老 衰 8.3%	脳血管疾患 7.0%	肺 炎 6.5%
所沢市	悪性新生物 28.3%	心疾患 18.2%	老 衰 7.6%	脳血管疾患 7.4%	心不全 6.2%
飯能市	悪性新生物 28.6%	心疾患 19.9%	老 衰 9.6%	心不全 8.7%	肺 炎 8.1%
狭山市	悪性新生物 30.0%	心疾患 18.5%	肺 炎 7.7%	脳血管疾患 7.2%	老 衰 6.4%
入間市	悪性新生物 30.0%	心疾患 17.9%	脳血管疾患 8.4%	肺 炎 7.9%	その他の虚血性 心疾患 6.7%
日高市	悪性新生物 31.6%	心疾患 16.2%	老 衰 8.8%	心不全 6.8%	肺 炎 6.6%
狭山保健所	悪性新生物 29.2%	心疾患 18.2%	老 衰 7.5%	脳血管疾患 7.3%	肺 炎 6.9%

(注) 心疾患は、高血圧性を除く。

市別主要死因構成割合



エ 乳児死亡率の年次推移（出生千対）

	昭55	平7	平12	平17	平21	平22	平23	平24	平25	平26	平27	平28	平29	平30	令和元	令和2
全 国	7.5	4.3	3.2	2.8	2.4	2.3	2.3	2.2	2.1	2.1	1.9	2.0	1.9	1.9	1.9	1.6
埼 玉 県	7.4	3.8	3.2	2.3	2.3	2.2	1.9	2.0	2.0	2.1	2.0	2.2	1.8	1.7	1.8	1.6
所 沢 市	7.1	5.7	3.9	2.0	1.0	2.1	2.2	1.1	2.9	1.5	0.7	2.8	2.0	2.2	2.3	1.9
飯 能 市	5.5	3.0	5.2	1.9	1.9	3.5	-	-	2.1	-	2.0	-	4.4	2.1	4.6	2.3
名 栗 村	-	-	-													
狭 山 市	5.4	4.6	5.6	0.9	2.7	4.4	-	4.6	2.0	2.0	2.1	1.0	2.1	-	-	1.3
入 間 市	6.7	5.7	1.6	1.7	1.8	0.9	0.9	2.8	1.9	1.0	3.0	6.3	1.1	2.3	1.2	8.1
日 高 市	7.8	2.4	-	-	-	2.3	2.2	-	8.1	-	-	-	-	3.8	-	3.8
保健所管内	7.1	5.7	3.9	1.7	1.6	2.5	1.3	1.9	2.9	1.3	1.4	2.7	1.9	1.9	1.8	3.0

オ 新生児死亡率の年次推移（出生千対）

	昭55	平7	平12	平17	平21	平22	平23	平24	平25	平26	平27	平28	平29	平30	令和元	令和2
全 国	4.9	2.2	1.8	1.4	1.2	1.1	1.1	1.0	1.0	0.9	0.9	0.9	0.9	0.9	0.9	0.8
埼 玉 県	4.9	1.8	1.6	1.0	1.1	1.0	0.8	0.9	0.9	1.0	0.9	1.0	0.7	0.8	0.7	0.7
所 沢 市	3.2	2.4	1.5	0.7	1.0	0.7	1.4	0.7	1.1	0.8	0.4	1.2	0.8	1.3	0.9	1.9
飯 能 市	2.7	1.5	5.2	1.9	-	3.5	-	-	-	-	-	-	2.2	2.1	2.3	2.3
名 栗 村	-	-	-													
狭 山 市	2.2	1.3	2.8	-	1.8	-	1.8	1.0	-	-	-	-	-	-	-	1.3
入 間 市	4.0	3.6	0.8	0.8	0.9	-	0.9	-	1.9	1.0	3.0	2.1	-	1.1	1.2	2.7
日 高 市	7.8	2.4	-	-	-	-	2.2	-	2.7	-	-	-	-	3.8	-	3.8
保健所管内	3.2	2.4	1.5	0.6	1.1	0.7	1.0	0.7	1.3	0.5	0.7	1.0	0.6	1.2	0.9	2.0

※平成14年以前の保健所管内のデータは、所沢市のみ（所沢保健所管内）の数値、平成15年から17年のデータは所沢市、富士見市、ふじみ野市及び三芳町の合計（所沢保健所管内）、平成18年以降のデータは所沢市、狭山市、入間市、富士見市、ふじみ野市及び三芳町の合計（所沢保健所管内）、平成22年以降のデータは所沢市、飯能市、狭山市、入間市、日高市の合計（狭山保健所管内）である。

(4) 死産（死産率の年次推移：出産千対）

	昭55	平7	平12	平17	平23	平24	平25	平26	平27	平28	平29	平30	令元	令2
全 国	46.8	32.1	31.2	29.1	23.9	23.4	22.9	22.9	22.0	21.0	21.1	20.9	22.0	20.1
埼 玉 県	35.8	27.9	27.9	26.7	23.4	23.8	23.8	24.2	23.5	21.2	22.3	21.6	22.7	20.9
所 沢 市	29.7	21.9	26.8	19.7	18.3	25.1	18.8	19.6	20.0	21.5	19.9	23.0	23.3	20.4
飯 能 市	36.8	20.3	20.2	22.8	26.0	25.5	30.7	16.8	13.6	26.0	19.3	18.5	13.6	2.3
名 栗 村	-	-	-											
狭 山 市	30.1	24.3	23.3	22.7	29.5	31.2	32.6	36.4	40.2	28.0	24.0	18.6	27.0	14.9
入 間 市	33.8	20.3	35.9	21.2	32.1	23.8	22.8	31.5	25.9	21.4	31.7	33.8	25.2	26.1
日 高 市	28.9	44.0	25.9	27.7	19.6	22.8	16.0	23.1	22.2	18.8	22.5	29.6	7.9	22.5
保健所管内	29.7	21.9	26.8	20.9	23.7	25.9	22.9	24.9	24.2	22.9	22.9	24.1	22.5	18.8

(5) 婚姻（婚姻率の年次推移：人口千対）

	昭55	平7	平12	平17	平23	平24	平25	平26	平27	平28	平29	平30	令元	令2
全 国	6.7	6.4	6.4	5.7	5.2	5.3	5.3	5.1	5.1	5.0	4.9	4.7	4.8	4.3
埼 玉 県	6.4	6.9	6.6	5.8	5.1	5.2	5.1	4.9	4.9	4.8	4.7	4.6	4.7	4.0
所 沢 市	7.0	7.4	7.0	6.2	5.2	5.4	5.1	5.0	4.9	4.5	4.5	4.4	4.6	4.3
飯 能 市	6.1	5.2	4.8	4.0	3.7	3.9	3.7	3.6	3.7	3.6	3.3	3.3	3.3	2.8
名 栗 村	5.1	4.0	1.9											
狭 山 市	6.5	6.1	6.3	5.6	4.5	4.8	4.8	4.5	4.5	4.1	4.4	3.7	3.9	3.5
入 間 市	6.0	5.6	5.7	4.9	4.3	4.2	4.0	4.4	4.2	3.9	3.8	3.7	3.4	3.3
日 高 市	5.3	4.4	4.7	4.9	3.7	3.4	3.7	3.7	3.5	3.5	3.2	3.3	3.0	3.1
保健所管内	7.0	7.4	7.0	6.0	4.6	4.7	4.6	4.6	4.4	4.1	4.1	4.0	4.0	3.7

※平成14年以前の保健所管内のデータは、所沢市のみ（所沢保健所管内）の数値、平成15年から17年のデータは所沢市、富士見市、ふじみ野市及び三芳町の合計（所沢保健所管内）、平成18年以降のデータは所沢市、狭山市、入間市、富士見市、ふじみ野市及び三芳町の合計（所沢保健所管内）、平成22年以降のデータは所沢市、飯能市、狭山市、入間市、日高市の合計（狭山保健所管内）である。

(6) 離婚（離婚率の年次推移：人口千対）

	昭55	平7	平12	平17	平23	平24	平25	平26	平27	平28	平29	平30	令元	令2
全 国	1.22	1.60	2.10	2.08	1.87	1.87	1.84	1.77	1.81	1.73	1.70	1.68	1.69	1.57
埼 玉 県	1.09	1.65	2.09	2.08	1.90	1.89	1.84	1.75	1.77	1.74	1.70	1.63	1.68	1.49
所 沢 市	0.98	1.71	1.95	2.02	1.95	1.95	1.80	1.71	1.62	1.74	1.55	1.56	1.64	1.53
飯 能 市	0.82	1.38	1.81	1.73	1.70	1.68	1.59	1.67	1.63	1.54	1.53	1.44	1.53	1.31
名 栗 村	-	0.73	3.36											
狭 山 市	1.02	1.69	1.91	2.04	1.70	1.69	1.66	1.68	1.70	1.53	1.46	1.64	1.54	1.48
入 間 市	1.20	1.43	1.87	2.22	1.85	1.84	1.75	1.70	1.61	1.91	1.62	1.68	1.72	1.40
日 高 市	0.93	1.11	1.92	2.15	2.00	1.64	1.57	1.82	1.85	1.62	1.45	1.69	1.39	1.40
保健所管内	0.98	1.71	1.95	2.06	1.86	1.83	1.72	1.71	1.65	1.71	1.54	1.59	1.61	1.46

※平成14年以前の保健所管内のデータは、所沢市のみ（所沢保健所管内）の数値、平成15年から17年のデータは所沢市、富士見市、ふじみ野市及び三芳町の合計（所沢保健所管内）、平成18年以降のデータは所沢市、狭山市、入間市、富士見市、ふじみ野市及び三芳町の合計（所沢保健所管内）、平成22年以降のデータは所沢市、飯能市、狭山市、入間市、日高市の合計（狭山保健所管内）である。

## \* 比率の解説

$$(1) \text{出生率} = \frac{\text{1年間の出生数}}{\text{10月1日の人口}} \times 1,000$$

$$(2) \text{死亡率} = \frac{\text{1年間の死亡数}}{\text{10月1日の人口}} \times 1,000$$

$$(3) \text{死因別死亡率} = \frac{\text{1年間の死因別死亡数}}{\text{10月1日の人口}} \times 100,000$$

$$(4) \text{乳児死亡率} = \frac{\text{1年間の乳児(生後1年未満)死亡数}}{\text{1年間の出生数}} \times 1,000$$

$$(5) \text{新生児死亡率} = \frac{\text{1年間の新生児(生後4週未満)死亡数}}{\text{1年間の出生数}} \times 1,000$$

$$(6) \text{死産率} = \frac{\text{1年間の死産数} \quad ※}{\text{1年間の出産数(出生数+死産数)}} \times 1,000$$

※ 自然死産率、人工死産率は、「死産数」を、それぞれ「自然死産数」、「人工死産数」とする。

$$(7) \text{周産期死亡率} = \frac{\begin{array}{l} ※1 \\ \text{妊娠満22週以後の死産数+早期新生児(生後1週未満)死亡数} \end{array}}{\begin{array}{l} ※2 \\ \text{1年間の出産数(出生数+妊娠満22週以後の死産数)} \end{array}} \times 1,000$$

※1 平成6年以前は、妊娠満28週以後の死産数+早期新生児死亡数

※2 平成6年以前は、1年間の出生数

$$(8) \text{婚姻率} = \frac{\text{1年間の婚姻数}}{\text{10月1日の人口}} \times 1,000$$

$$(9) \text{離婚率} = \frac{\text{1年間の離婚数}}{\text{10月1日の人口}} \times 1,000$$

$$(10) \text{合計特殊出生率} = \left[ \frac{\text{母の年齢階級別出生数}}{\text{年齢階級別女子人口}} \right] \text{15歳～49歳までの合計}$$

(凡例)

- 計数のない場合
- 0.0 数値が0.05未満の場合
- … 計数不明の場合



---

---

## 令和4年度 事業概要

令和4年10月発行

編集・発行／埼玉県狭山保健所

〒350-1324 埼玉県狭山市稻荷山2-16-1

TEL 04-2954-6212

FAX 04-2954-7535

---