

(株) サイタマ | 輸出荷主



URL | <http://www.pref.saitama.lg.jp/>

CRU に取り組んだ経緯

ドライバー不足等の諸課題に対処するため CRU に取り組み始め、SCRU に参画し情報交流の場でパートナーを発掘することで、取組を拡大しています。

CRU に取り組んだ成果



取組のポイント

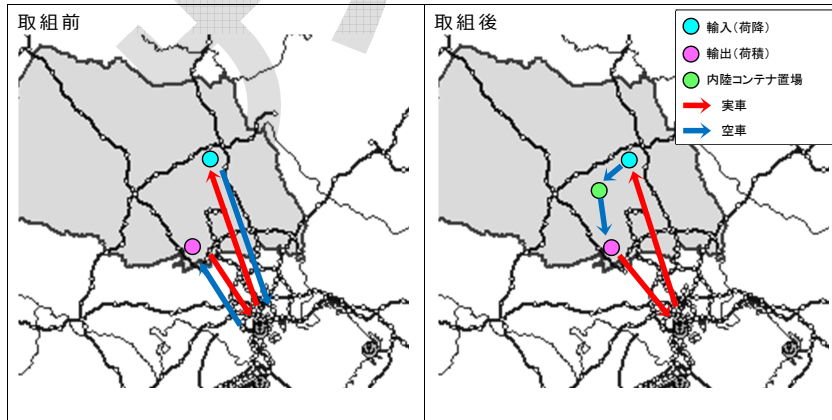
マッチング率を向上させるため、協力会社のバンニングに合わせて自社デバンニングのスケジュールを組むなど、関係会社と連携しながら荷主として CRU を推進する体制を構築しています。

今後の取組について

関東エリアの拠点として、圏央道沿線に新たな製造拠点（埼玉県〇〇市）を整備中であり、CRU の拠点として計画しており、物流担当人員を増員し、年間 3,000 本のラウンドユースを目指します。

CRU 実例

A 社〇〇センター（埼玉県〇〇市）と当社〇〇工場（埼玉県〇〇市）とで、内陸コンテナ置場（埼玉県〇〇市）を利用し実施しています。



問い合わせ先 | (株) サイタマ CRU 推進グループ
TEL : 048-XXXX-XXXX E-mail : saitama@pref.saitama.lg.jp

(株) 埼玉製作所 | 輸出荷主

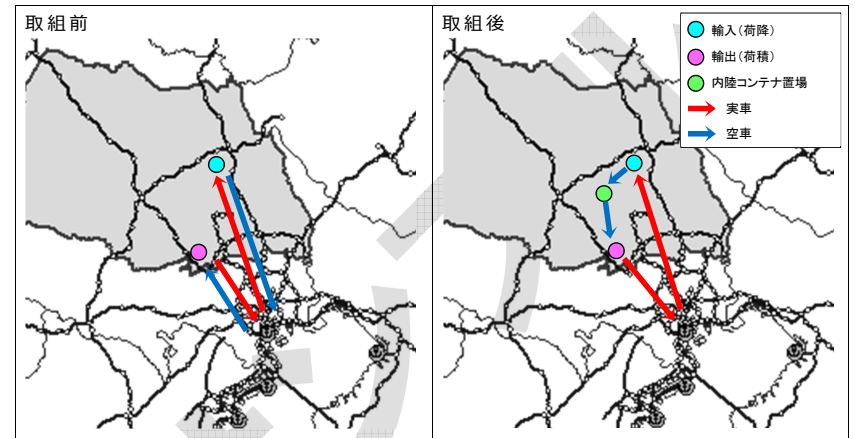
URL | <http://www.pref.saitama.lg.jp/>

CRU に取り組んだ経緯

物流におけるコストを削減しつつ、安定的な輸送を実現するため CRU に取り組み始め、SCRU に参画しました。

CRU 実例

A 社〇〇センター（埼玉県〇〇市）と当社〇〇工場（埼玉県〇〇市）とで、内陸コンテナ置場（埼玉県〇〇市）を利用し実施しています。



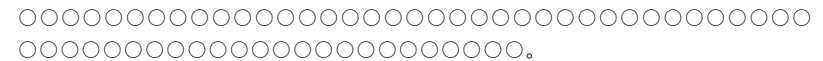
CRU 実施までの取組手順（上記の場合）

- | | |
|--------------|--------------|
| ① ○○○○○○○○○○ | ④ ○○○○○○○○○○ |
| ② ○○○○○○○○○○ | ⑤ ○○○○○○○○○○ |
| ③ ○○○○○○○○○○ | ⑥ ○○○○○○○○○○ |

実施する際の課題（調整させていただきたい事項）

- ・コンテナスケジュールの調整
- ・コンテナチェックの実施
- ・etc...

当社の取組のポイント



問い合わせ先 | (株) 埼玉製作所 ○〇課
TEL : 048-XXXX-XXXX E-mail : saitama@pref.saitama.lg.jp

事例集の作成のポイント

(株) サイタマ | 輸出荷主 会社
ロゴ

URL | <http://www.pref.saitama.lg.jp/>

CRU に取り組んだ経緯
ドライバー不足等の諸課題に対処するため CRU に取り組み始め、SCRU に参画し情報交流の場でパートナーを発掘することで、取組を拡大しています。

CRU に取り組んだ成果

2014年	2016年
CRU 実施本数	1,234 → 2,345

CO₂ 排出量

取組のポイント
マッチング率を向上させるため、協力会社のバンニングに合わせて自社デバンニングのスケジュールを組むなど、関係会社と連携しながら荷主として CRU を推進する体制を構築しています。

今後の取組について
関東エリアの拠点として、圏央道沿線に新たな製造拠点（埼玉県〇〇市）を整備中であり、物流担当人員を増員し、年間 3,000 本のラ

CRU 事例
A 社〇〇センター（埼玉県〇〇市）と当社〇〇工場（埼玉県〇〇市）とで、内陸コンテナ置場（埼玉県〇〇市）を利用し実施している。

取組前 **取組後**

問い合わせ先 | (株) サイタマ CRU 推進本部 048-XXX-XXXX

Callout Box 1: 指標は自由に設定ください。箇条書きでも構いません

Callout Box 2: 段落名は適宜、変更いただいて構いません。

Callout Box 3: 事例の公開ではなく、写真や図、グラフ等を掲載することも可能です。積極的に PR の場として活用ください。

Callout Box 4: 事例について、「バン」「デバン」「デポ」の場所を示していただければ、図は事務局で作成できます。

※画像を挿入されたい場合は、様式と合わせて同送ください。

※ご不明な点は、事務局までお問合せください。