

(5) 死産

死産数は1,350胎で、前年より32胎減少した。

死産率は出産千人（胎）に対し23.5で、前年より0.7ポイント低下したが、全国（22.0）を1.5ポイント上回っている。

また、死産の内訳をみると、自然死産は670胎で前年より5胎増加し、人工死産は680胎で前年より37胎減少した。（表-23、図-20、図-21）

表-23 死産数及び死産率の年次推移

		S35	40	45	50	55	60	H2	7	12	17	22	25	26	27
死 産 率	埼玉県	3 794	4 237	4 277	3 795	2 792	2 630	2 324	1 944	1 907	1 637	1 375	1 401	1 382	1 350
	全 国	179 281	161 617	135 095	101 862	77 446	69 009	53 892	39 403	38 393	31 818	26 560	24 102	23 524	22 617
	埼玉県	80.4	59.8	44.8	38.0	35.8	37.6	35.4	27.9	27.9	26.7	22.6	23.8	24.2	23.5
	全 国	100.4	81.4	65.3	50.8	46.8	46.0	42.3	32.1	31.2	29.1	24.2	22.9	22.9	22.0
(自然) 数 率	埼玉県	2 491	3 077	3 307	2 976	2 021	1 521	1 226	1 057	941	780	690	697	665	670
	全 国	93 424	94 476	84 073	67 643	47 651	33 114	23 383	18 262	16 200	13 502	12 245	10 938	10 905	10 862
	埼玉県	52.8	43.4	34.7	29.8	25.9	21.8	18.7	15.2	13.8	12.7	11.3	11.8	11.6	11.7
	全 国	52.3	47.6	40.6	33.8	28.8	22.1	18.3	14.9	13.2	12.3	11.2	10.4	10.6	10.6
(人工) 数 率	埼玉県	1 303	1 160	970	819	771	1 109	1 098	887	966	857	685	704	717	680
	全 国	85 857	67 141	51 022	34 219	29 795	35 895	30 509	21 141	22 193	18 316	14 315	13 164	12 619	11 755
	埼玉県	27.6	16.4	10.2	8.2	9.9	15.9	16.7	12.7	14.1	14.0	11.3	12.0	12.5	11.8
	全 国	48.1	33.8	24.7	17.1	18.0	23.9	23.9	17.2	18.1	16.7	13.0	12.5	12.3	11.4

注：率は出産（出生＋死産）千対である。

図-20 死産率の年次推移
(埼玉県・全国)

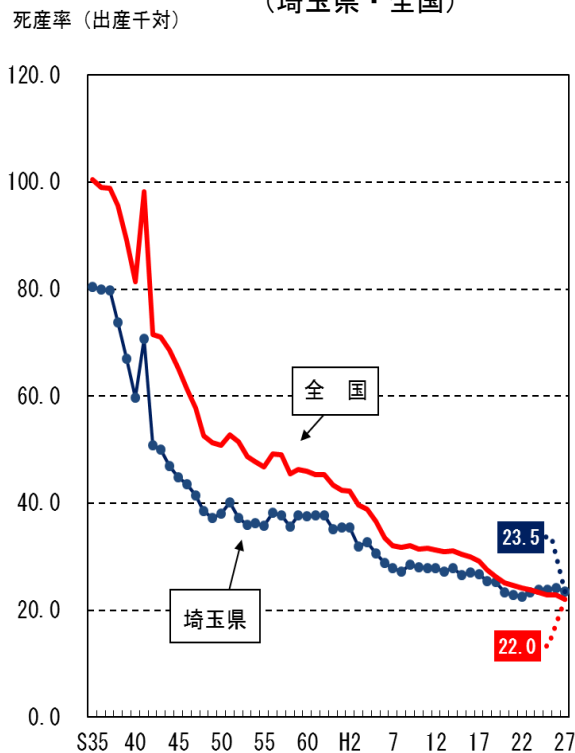
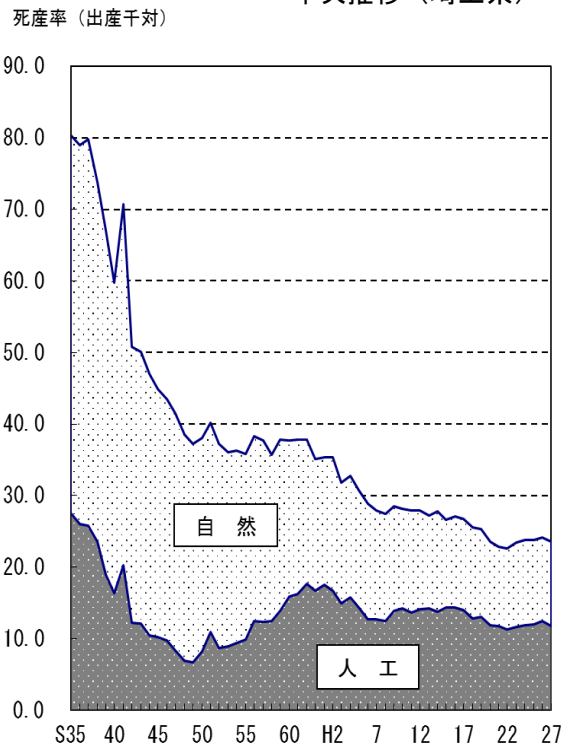


図-21 死産率（自然・人工）の
年次推移（埼玉県）



(6) 周産期死亡

周産期死亡数は208人（胎）で、前年より13人（胎）減少した。

周産期死亡率は出産千人（胎）に対し3.7で、前年より0.3ポイント低下し、全国と同率となった。年次推移をみると、長期的に低下傾向にある。（表－24、図－22）

なお、平成7年の上昇は、周産期死亡の定義が変わり、後期死産が「妊娠満28週以後」から「妊娠満22週以後」に改められたことに原因があるものと考えられる。

表－24 周産期死亡数及び周産期死亡率の年次推移

		S35	40	45	50	55	60	H2	7	12	17	22	25	26	27	
周産期死亡	数	埼玉県	1 892	1 956	1 889	1 546	899	555	401	476	397	281	252	216	221	208
		全国	66 552	54 094	41 917	30 513	18 385	11 470	7 001	8 412	6 881	5 149	4 515	3 862	3 750	3 728
	率	埼玉県	43.6	29.4	20.7	16.1	12.0	8.3	6.3	7.0	6.0	4.7	4.2	3.7	4.0	3.7
		全国	41.4	30.1	21.7	16.0	11.7	8.0	5.7	7.0	5.8	4.8	4.2	3.7	3.7	3.7
後期死産	数	埼玉県	1 287	1 306	1 213	1 014	603	380	275	385	319	242	205	179	181	175
		全国	49 512	39 955	29 107	20 268	12 231	7 733	4 664	6 580	5 362	4 058	3 637	3 111	3 039	3 063
	率	埼玉県	29.6	19.6	13.3	10.6	8.0	5.6	4.3	5.7	4.8	4.0	3.4	3.1	3.2	3.1
		全国	30.8	21.9	15.0	10.7	7.8	5.4	3.8	5.5	4.5	3.8	3.4	3.0	3.0	3.0
早期新生児死亡	数	埼玉県	605	650	676	532	296	175	126	91	78	39	47	37	40	33
		全国	17 040	14 949	12 810	10 245	6 154	3 737	2 337	1 832	1 519	1 091	878	752	711	665
	率	埼玉県	13.9	9.8	7.4	5.5	3.9	2.6	2.0	1.3	1.2	0.7	0.8	0.6	0.7	0.6
		全国	10.6	8.2	6.6	5.4	3.9	2.6	1.9	1.5	1.3	1.0	0.8	0.7	0.7	0.7

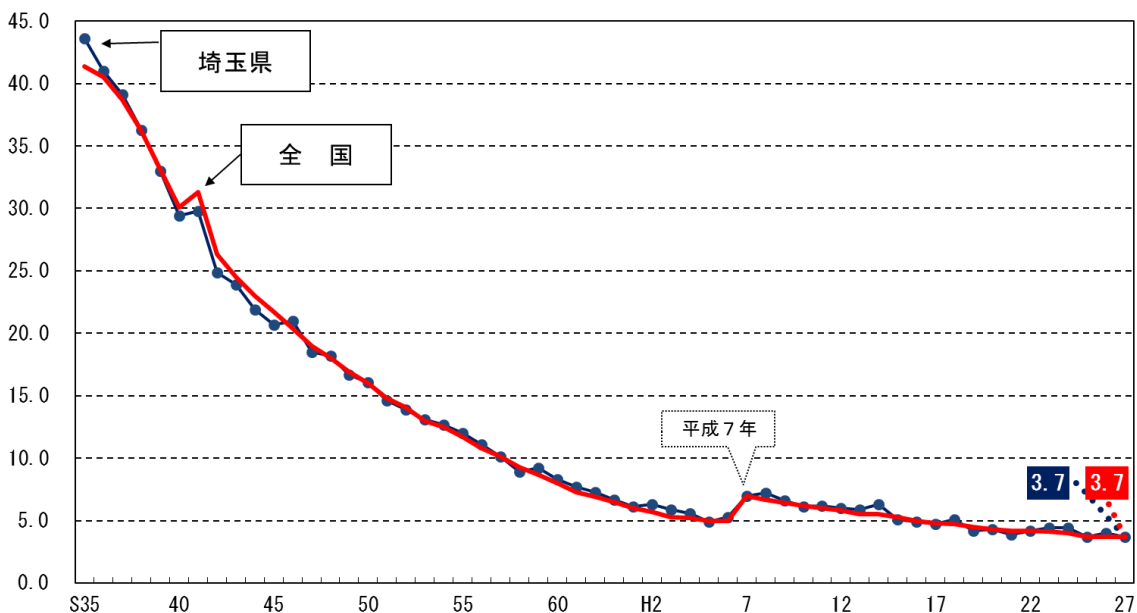
注1：周産期死亡率・後期死産率は出産（出生＋後期死産）千対である。

注2：早期新生児死亡率は出生千対である。

注3：後期死産とは、妊娠満22週以後の死産である。

図－22 周産期死亡率の年次推移（埼玉県・全国）

周産期死亡率（出産千対）



(7) 婚姻

婚姻件数は34,757組で、前年より461組減少した。

婚姻率は人口千人に対し4.9で、前年と同率であった。全国は前年と同率の5.1であった。(表-25)

婚姻率の年次推移をみると、昭和46年の11.7をピークに低下し、昭和63年(5.8)に上昇に転じたものの、平成5年を境として、総じて低下傾向にある。(図-23)

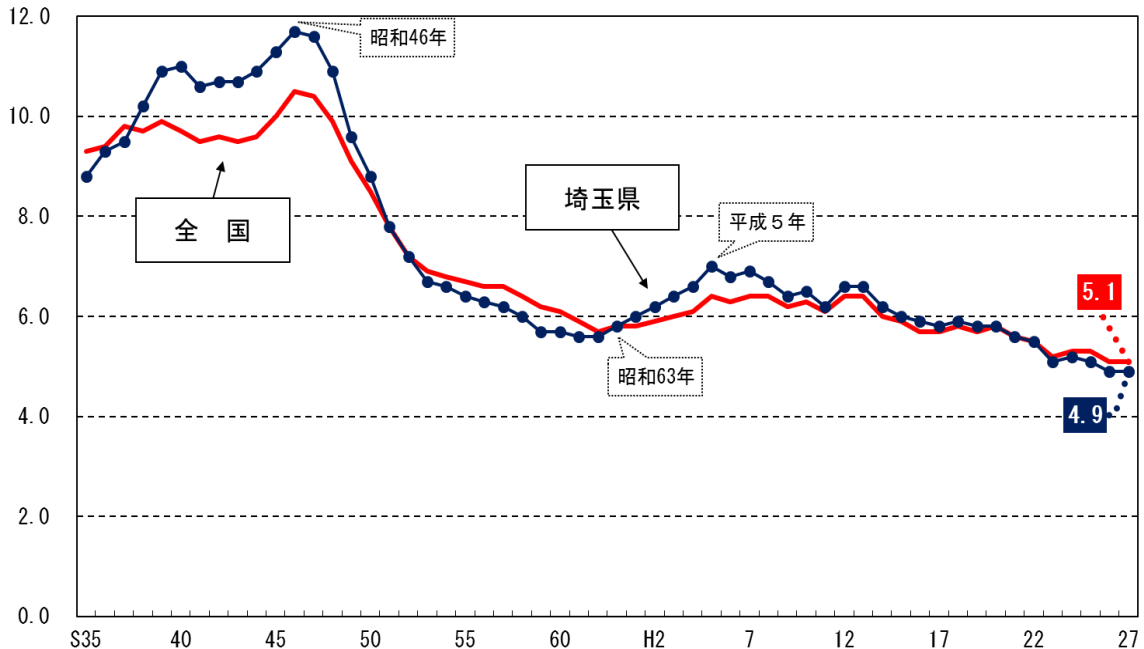
表-25 婚姻件数及び婚姻率の年次推移

		S35	40	45	50	55	60	H2
数	埼玉県	21 485	33 131	43 517	42 340	34 708	33 446	39 234
	全国	866 115	954 852	1 029 405	941 628	744 702	735 850	722 138
率	埼玉県	8.8	11.0	11.3	8.8	6.4	5.7	6.2
	全国	9.3	9.7	10.0	8.5	6.7	6.1	5.9
		7	12	17	22	25	26	27
数	埼玉県	46 224	45 636	40 486	39 160	36 279	35 218	34 757
	全国	791 888	798 138	714 265	700 214	660 613	643 749	635 156
率	埼玉県	6.9	6.6	5.8	5.5	5.1	4.9	4.9
	全国	6.4	6.4	5.7	5.5	5.3	5.1	5.1

注：率は人口千対である。

図-23 婚姻率の年次推移（埼玉県・全国）

婚姻率（人口千対）



平均初婚年齢は、夫31.5歳、妻29.6歳で、前年と比べると夫、妻ともに0.1歳上昇した。全国は夫31.1歳、妻29.4歳と、前年と同じであった。（表-26）

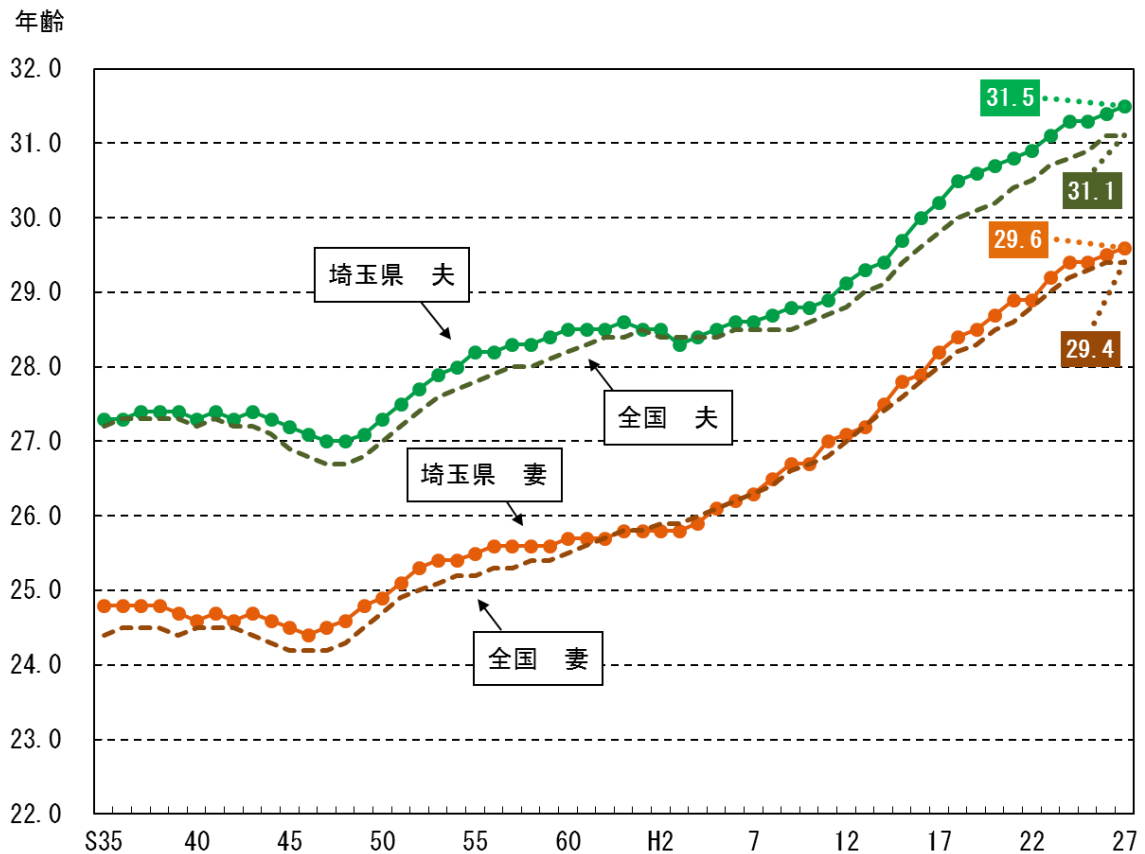
年次推移をみると、埼玉県、全国ともに上昇傾向にある。（図-24）

表-26 平均初婚年齢の年次推移

		S35	40	45	50	55	60	H2	7	12	17	22	25	26	27
夫	埼玉県	27.3	27.3	27.2	27.3	28.2	28.5	28.5	28.6	29.1	30.2	30.9	31.3	31.4	31.5
	全国	27.2	27.2	26.9	27.0	27.8	28.2	28.4	28.5	28.8	29.8	30.5	30.9	31.1	31.1
妻	埼玉県	24.8	24.6	24.5	24.9	25.5	25.7	25.8	26.3	27.1	28.2	28.9	29.4	29.5	29.6
	全国	24.4	24.5	24.2	24.7	25.2	25.5	25.9	26.3	27.0	28.0	28.8	29.3	29.4	29.4

注：各年に結婚生活に入り届け出たものの集計である。

図-24 平均初婚年齢の年次推移（埼玉県・全国）



(8) 離婚

離婚件数は12,667組で、前年より183組増加した。

離婚率は人口千人に対し1.77で、前年より0.02ポイント上昇した。全国は前年より0.04ポイント上昇し1.81であった。(表-27)

離婚率の年次推移をみると、昭和58年以降低下傾向にあったが、平成元年以降上昇に転じた。その後、平成13年をピークに低下傾向にあったが、平成27年は平成21年以降6年ぶりに上昇した。(図-25)

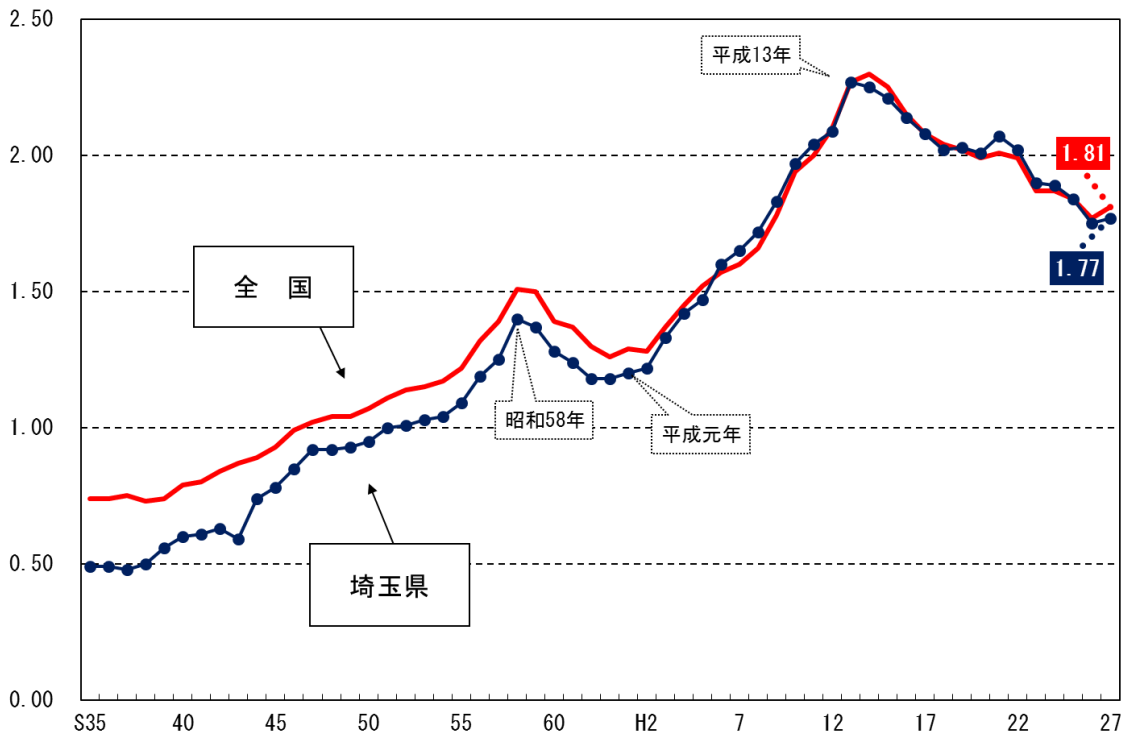
表-27 離婚件数及び離婚率の年次推移

		S35	40	45	50	55	60	H2
数	埼玉県	1 182	1 797	2 990	4 584	5 901	7 494	7 775
	全 国	69 410	77 195	95 937	119 135	141 689	166 640	157 608
率	埼玉県	0.49	0.60	0.77	0.95	1.09	1.28	1.22
	全 国	0.74	0.79	0.93	1.07	1.22	1.39	1.28
		7	12	17	22	25	26	27
数	埼玉県	11 062	14 368	14 521	14 325	13 138	12 484	12 667
	全 国	199 016	264 246	261 917	251 378	231 383	222 107	226 215
率	埼玉県	1.65	2.09	2.08	2.02	1.84	1.75	1.77
	全 国	1.60	2.10	2.08	1.99	1.84	1.77	1.81

注：率は人口千対である。

図-25 離婚率の年次推移（埼玉県・全国）

離婚率(人口千対)



(9) 合計特殊出生率

合計特殊出生率は1.39で、前年の1.31より0.08ポイント上昇した。全国は前年より0.03ポイント上昇し1.45であった。

母の年齢階級別に前年と比較すると、19歳以下の階級を除いた全ての階級で上昇した。出生率は30～34歳が最も高く、次いで25～29歳、35～39歳の順となっている。(表-28、図-26)

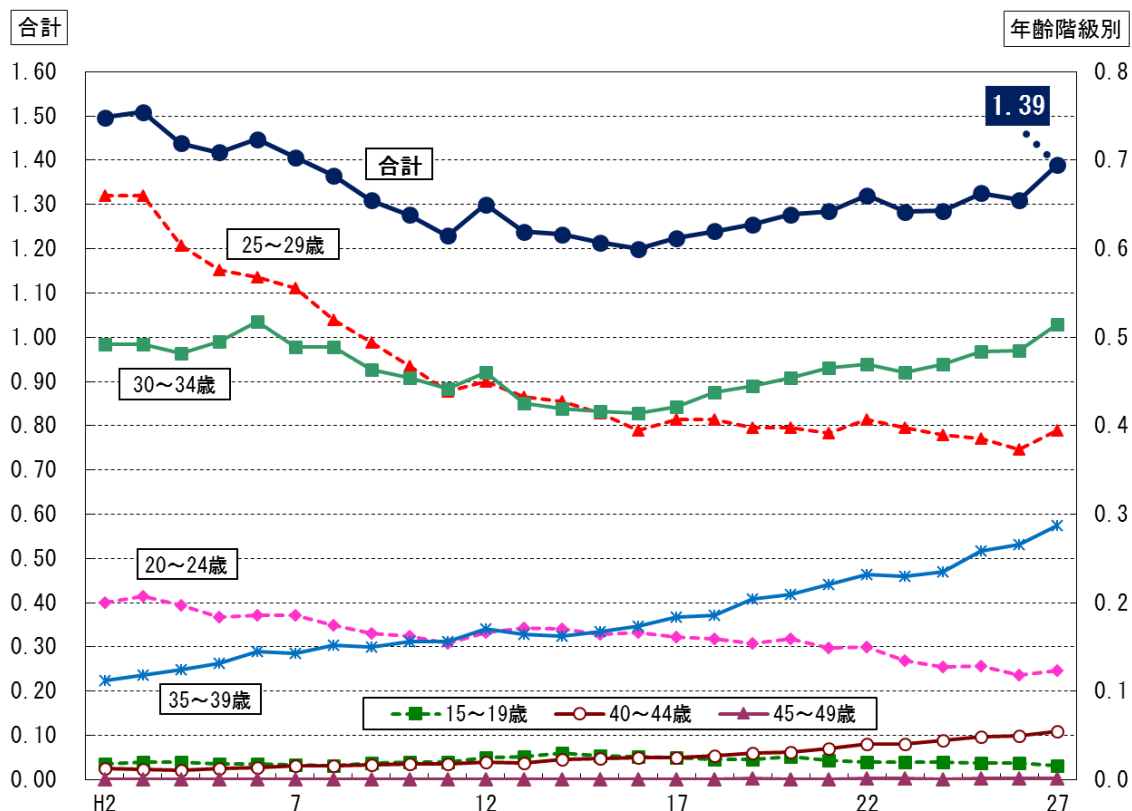
表-28 合計特殊出生率の年次推移（年齢階級別内訳）

		H2	7	12	17	22	23	24	25	26	27
埼玉県	合計	1.50	1.41	1.30	1.22	1.32	1.28	1.29	1.33	1.31	1.39
	15～19	0.02	0.02	0.02	0.0255	0.0200	0.0198	0.0196	0.0184	0.0190	0.0158
	20～24	0.20	0.19	0.17	0.1617	0.1504	0.1344	0.1273	0.1287	0.1186	0.1234
	25～29	0.66	0.56	0.45	0.4071	0.4075	0.3981	0.3893	0.3851	0.3729	0.3945
	30～34	0.49	0.49	0.46	0.4216	0.4693	0.4600	0.4693	0.4842	0.4848	0.5147
	35～39	0.11	0.14	0.17	0.1835	0.2322	0.2298	0.2350	0.2587	0.2659	0.2871
	40～44	0.01	0.02	0.02	0.0246	0.0404	0.0401	0.0440	0.0487	0.0491	0.0547
	45～49	0.00	0.00	0.00	0.0007	0.0010	0.0010	0.0007	0.0011	0.0013	0.0014
全 国	合計	1.54	1.42	1.36	1.26	1.39	1.39	1.41	1.43	1.42	1.45

注1：数値は、各歳の年齢別出生率を合計したものである。ただし、埼玉県分のみ平成26年以前の数値は、5歳階級別の出生率で算出したものである。

注2：算出に用いた出生数の15歳及び49歳にはそれぞれ14歳以下、50歳以上を含んでいる。

図-26 合計特殊出生率の年次推移（年齢階級別内訳）（埼玉県）



市町村別にみると、高率順では、滑川町（1.82）、戸田市（1.71）、吉川市（1.62）の順である。

また、低率順では、東秩父村（0.73）、鳩山町（0.85）、吉見町（0.90）の順である。（表-29、図-27）

表-29 市町村別にみた合計特殊出生率（高率順）

埼玉県

順位	市町村	合計特殊出生率	順位	市町村	合計特殊出生率	順位	市町村	合計特殊出生率
1	滑川町	1.82	22	本庄市	1.42	43	狭山市	1.26
2	戸田市	1.71	23	深谷市	1.39	44	寄居町	1.25
3	吉川市	1.62	24	川越市	1.39	45	日高市	1.25
4	八潮市	1.61	25	越谷市	1.38	46	桶川市	1.25
5	朝霞市	1.56	26	宮代町	1.37	47	鴻巣市	1.24
6	伊奈町	1.55	27	白岡市	1.36	48	ときがわ町	1.22
7	秩父市	1.55	28	蕨市	1.35	49	神川町	1.22
8	富士見市	1.54	29	飯能市	1.33	50	久喜市	1.21
9	志木市	1.54	30	三芳町	1.33	51	加須市	1.18
10	ふじみ野市	1.53	31	嵐山町	1.33	52	幸手市	1.16
11	三郷市	1.50	32	上里町	1.32	53	北本市	1.14
12	川口市	1.50	33	春日部市	1.32	54	小川町	1.13
13	東松山市	1.46	34	行田市	1.32	55	川島町	1.08
14	草加市	1.45	35	入間市	1.32	56	松伏町	1.08
15	所沢市	1.45	36	坂戸市	1.32	57	杉戸町	1.07
16	新座市	1.43	37	横瀬町	1.31	58	小鹿野町	1.00
17	上尾市	1.43	38	羽生市	1.31	59	毛呂山町	0.98
18	美里町	1.43	39	鶴ヶ島市	1.30	60	越生町	0.93
19	熊谷市	1.43	40	皆野町	1.29	61	吉見町	0.90
20	和光市	1.42	41	蓮田市	1.28	62	鳩山町	0.85
21	さいたま市	1.42	42	長瀬町	1.27	63	東秩父村	0.73

注：順位の算出には、小数点第3位以下を考慮。

