

II 調査結果の概要

1 中学校卒業者の状況

平成27年3月の県内国・公・私立中学校の卒業生総数は65,547人で、前年より227人減少しました。

卒業生総数はピーク時（平成元年3月の115,584人）の56.7%になりました。

表1 中学校卒業者の進路状況の推移

—上段:人数(人)、下段:卒業生総数に占める割合(%)—

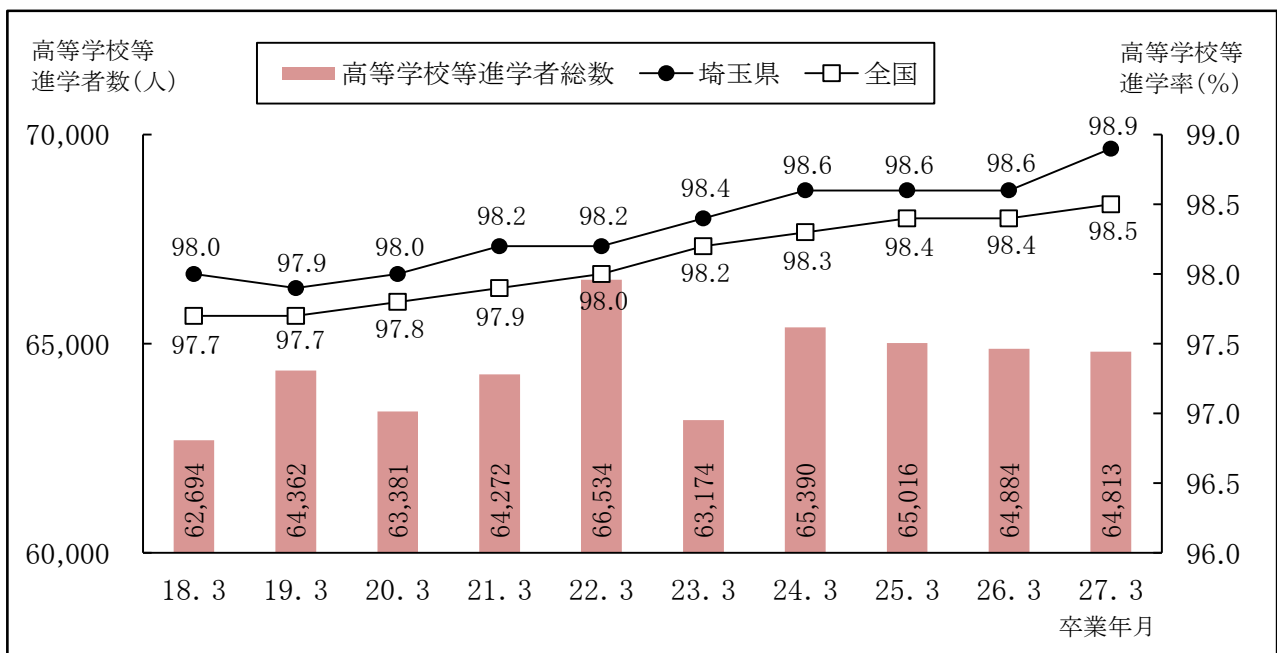
区分 年月	卒業生総数	高等学校等進学者 A										再掲	
		計	高等学校(本科)			高等 専門学校 等	特別支援 学校 高等部	専修学校等 進学・ 入学者 B	就職者 C	その他 の者	不詳・ 死亡の者	A、Bの うち就職者 D	就職者総数 C+D (卒業生に 占める割合)
			全日制課程	定時制課程	通信制課程								
平成18年3月	63,983 (100.0)	62,694 (98.0)	60,529 (94.6)	949 (1.5)	750 (1.2)	76 (0.1)	390 (0.6)	205 (0.3)	424 (0.7)	658 (1.0)	2 (0.0)	24 (0.0)	448 (0.7)
19年3月	65,767 (100.0)	64,362 (97.9)	61,824 (94.0)	1,061 (1.6)	935 (1.4)	86 (0.1)	456 (0.7)	196 (0.3)	540 (0.8)	663 (1.0)	6 (0.0)	20 (0.0)	560 (0.9)
20年3月	64,688 (100.0)	63,381 (98.0)	60,574 (93.6)	1,319 (2.0)	937 (1.4)	77 (0.1)	474 (0.7)	185 (0.3)	470 (0.7)	651 (1.0)	1 (0.0)	19 (0.0)	489 (0.8)
21年3月	65,421 (100.0)	64,272 (98.2)	61,147 (93.5)	1,451 (2.2)	1,076 (1.6)	85 (0.1)	513 (0.8)	143 (0.2)	307 (0.5)	696 (1.1)	3 (0.0)	10 (0.0)	317 (0.5)
22年3月	67,783 (100.0)	66,534 (98.2)	62,701 (92.5)	1,834 (2.7)	1,353 (2.0)	97 (0.1)	549 (0.8)	157 (0.2)	327 (0.5)	761 (1.1)	4 (0.0)	15 (0.0)	342 (0.5)
23年3月	64,231 (100.0)	63,174 (98.4)	59,208 (92.2)	1,789 (2.8)	1,501 (2.3)	84 (0.1)	592 (0.9)	138 (0.2)	308 (0.5)	607 (0.9)	4 (0.0)	14 (0.0)	322 (0.5)
24年3月	66,325 (100.0)	65,390 (98.6)	61,651 (93.0)	1,561 (2.4)	1,402 (2.1)	104 (0.2)	672 (1.0)	157 (0.2)	249 (0.4)	525 (0.8)	4 (0.0)	10 (0.0)	259 (0.4)
25年3月	65,936 (100.0)	65,016 (98.6)	61,428 (93.2)	1,474 (2.2)	1,333 (2.0)	116 (0.2)	665 (1.0)	162 (0.2)	218 (0.3)	539 (0.8)	1 (0.0)	9 (0.0)	227 (0.3)
26年3月	65,774 (100.0)	64,884 (98.6)	61,478 (93.5)	1,369 (2.1)	1,288 (2.0)	92 (0.1)	657 (1.0)	172 (0.3)	228 (0.3)	488 (0.7)	2 (0.0)	12 (0.0)	240 (0.4)
27年3月	65,547 (100.0)	64,813 (98.9)	61,348 (93.6)	1,306 (2.0)	1,436 (2.2)	89 (0.1)	634 (1.0)	122 (0.2)	197 (0.3)	415 (0.6)	- (-)	9 (0.0)	206 (0.3)

(注) 「就職者C」は、就職進学者を含まない。

(1) 高等学校等進学者数

高等学校等進学者数は64,813人で、前年より71人減少しました。高等学校等進学率は98.9%で、過去最高を記録しました。

図1 高等学校等進学者数・高等学校等進学率の推移



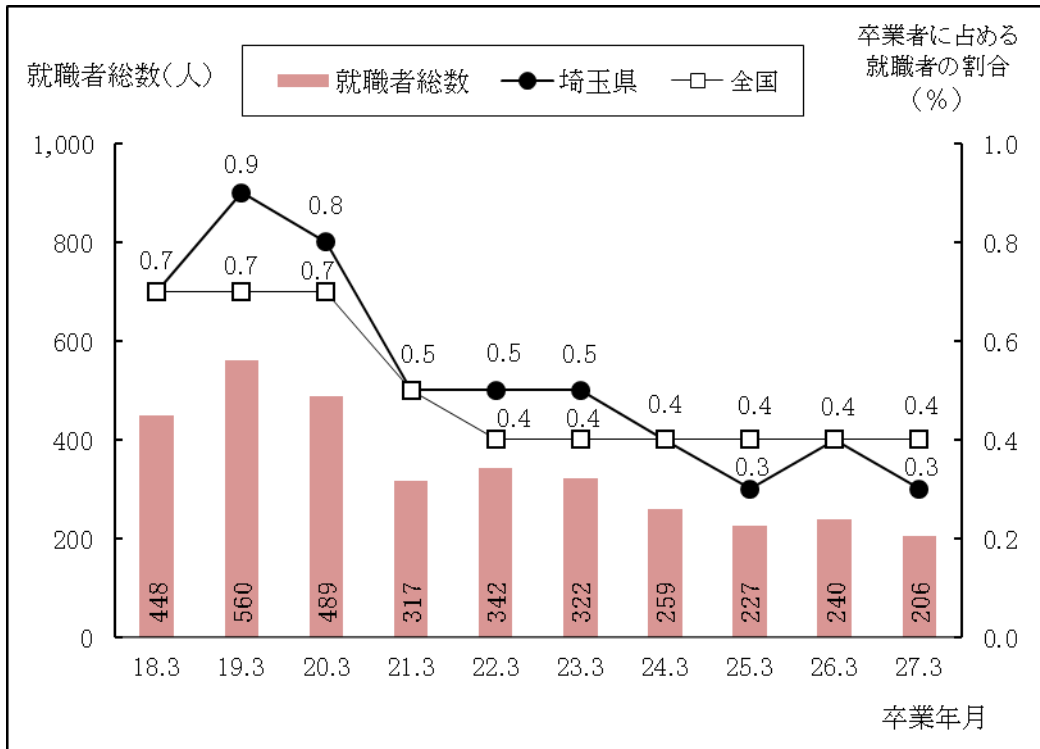
(2) 専修学校等への進学・入学者数

専修学校等への進学・入学者数は 122 人で、前年より 50 人減少しました。卒業者に占める割合は 0.2 %で、前年より 0.1 ポイント低下しました。

(3) 就職者数

就職者数は 197 人で、前年より 31人減少しました。就職進学者を加えた就職者総数は 206 人で、前年より 34 人減少しました。卒業者に占める割合は 0.3%で、前年より 0.1ポイント低下しました。

図2 就職者総数・卒業者に占める就職者の割合の推移（就職進学者を含む）



(4) その他の者の数

その他の者の数は 415 人で、前年より 73 人減少しました。卒業者に占める割合は 0.6 %で、前年より 0.1 ポイント減少しました。

表2 その他の者の内訳

—上段:人数(人)、下段:その他の者の数に占める割合(%)—

区分 年月	その他の者 計	進学 希望者	就職 希望者	海外 進学者	国内 無認可校 入学者	一時的な 仕事に 就いた者	家事 手伝い	進路 未定者
平成23年3月	607 (100.0)	56 (9.2)	58 (9.6)	31 (5.1)	36 (5.9)	33 (5.4)	209 (34.4)	184 (30.3)
24年3月	525 (100.0)	14 (2.7)	65 (12.4)	34 (6.5)	40 (7.6)	12 (2.3)	189 (36.0)	171 (32.6)
25年3月	539 (100.0)	45 (8.3)	62 (11.5)	39 (7.2)	17 (3.2)	17 (3.2)	188 (34.9)	171 (31.7)
26年3月	488 (100.0)	31 (6.4)	49 (10.0)	42 (8.6)	32 (6.6)	19 (3.9)	163 (33.4)	152 (31.1)
27年3月	415 (100.0)	29 (7.0)	41 (9.9)	43 (10.4)	24 (5.8)	6 (1.4)	148 (35.7)	124 (29.9)

2 中学校卒業者の高等学校への進学状況

(1) 高等学校全日課程への進学者数

高等学校全日課程への進学者数は 61,348 人で、前年より 130 人減少しました。

ア 県内の公立高等学校

県内の公立高等学校全日課程への進学者数は 39,317 人で、前年より 260 人減少しました。全日課程への進学者に占める割合は 64.1 %で、前年より 0.3 ポイント低下しました。

イ 県内の私立高等学校

県内の私立高等学校全日課程への進学者数は 16,839 人で、前年より 78 人増加しました。全日課程への進学者に占める割合は 27.4 %で、前年より 0.1 ポイント上昇しました。

ウ 県外の高等学校

県外の高等学校全日課程への進学者数は 5,049 人で、前年より 51 人増加しました。都県別にみると、東京都への進学者が 3,775 人で最も多く、次いで千葉県が 337 人でした。また、県外の高等学校全日課程への進学者のうち、4,696 人が私立への進学者でした。

表3 高等学校全日課程への進学状況の推移（所在地・設置者別）

－上段：人数(人)、下段：全日課程への進学者数に占める割合(%)－

年月	平成 18年3月	19年3月	20年3月	21年3月	22年3月	23年3月	24年3月	25年3月	26年3月	27年3月
全日課程への 進学者数計	60,529 (100.0)	61,824 (100.0)	60,574 (100.0)	61,147 (100.0)	62,701 (100.0)	59,208 (100.0)	61,651 (100.0)	61,428 (100.0)	61,478 (100.0)	61,348 (100.0)
県内	54,397 (89.9)	55,702 (90.1)	54,711 (90.3)	55,355 (90.5)	57,184 (91.2)	54,277 (91.7)	56,498 (91.6)	56,487 (92.0)	56,480 (91.9)	56,299 (91.8)
国立	146 (0.2)	149 (0.2)	154 (0.3)	145 (0.2)	146 (0.2)	151 (0.3)	146 (0.2)	149 (0.2)	142 (0.2)	143 (0.2)
公立	38,996 (64.4)	39,625 (64.1)	39,003 (64.4)	39,510 (64.6)	40,775 (65.0)	38,676 (65.3)	40,016 (64.9)	39,826 (64.8)	39,577 (64.4)	39,317 (64.1)
私立	15,255 (25.2)	15,928 (25.8)	15,554 (25.7)	15,700 (25.7)	16,263 (25.9)	15,450 (26.1)	16,336 (26.5)	16,512 (26.9)	16,761 (27.3)	16,839 (27.4)
県外	6,132 (10.1)	6,122 (9.9)	5,863 (9.7)	5,792 (9.5)	5,517 (8.8)	4,931 (8.3)	5,153 (8.4)	4,941 (8.0)	4,998 (8.1)	5,049 (8.2)
国公立	352 (0.6)	395 (0.6)	378 (0.6)	350 (0.6)	336 (0.5)	366 (0.6)	405 (0.7)	318 (0.5)	320 (0.5)	353 (0.6)
私立	5,780 (9.5)	5,727 (9.3)	5,485 (9.1)	5,442 (8.9)	5,181 (8.3)	4,565 (7.7)	4,748 (7.7)	4,623 (7.5)	4,678 (7.6)	4,696 (7.7)

図3 高等学校全日課程への進学状況の推移（所在地・設置者別）

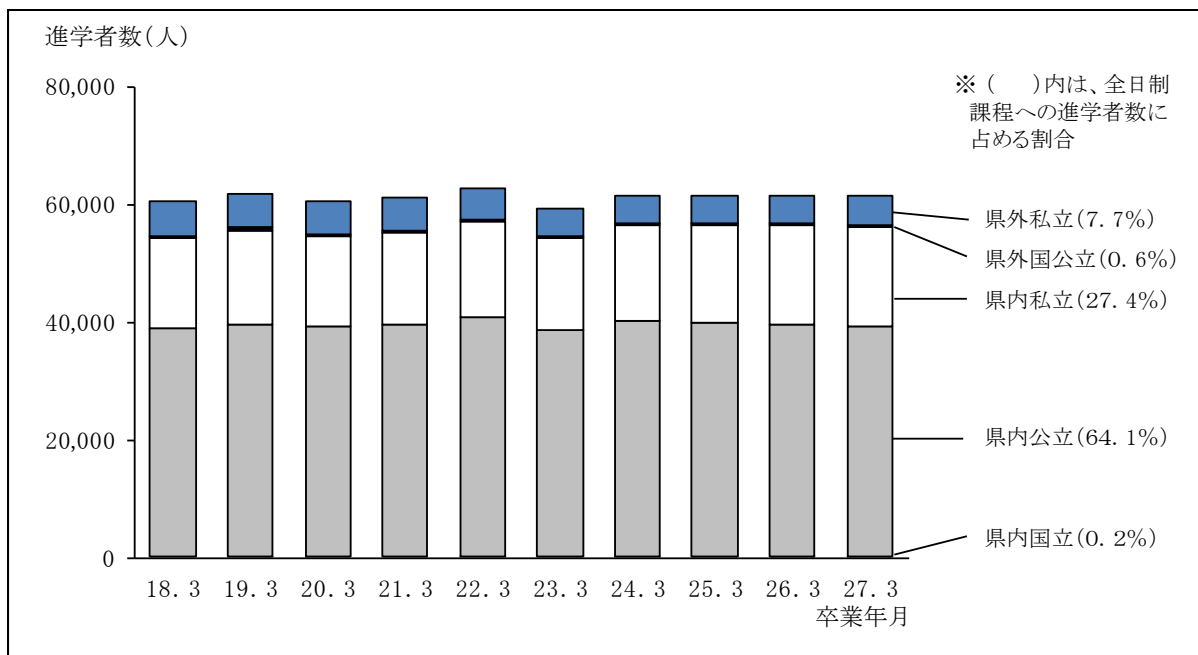


表4 県外の高等学校全日制課程への進学状況の推移

(単位: 人)

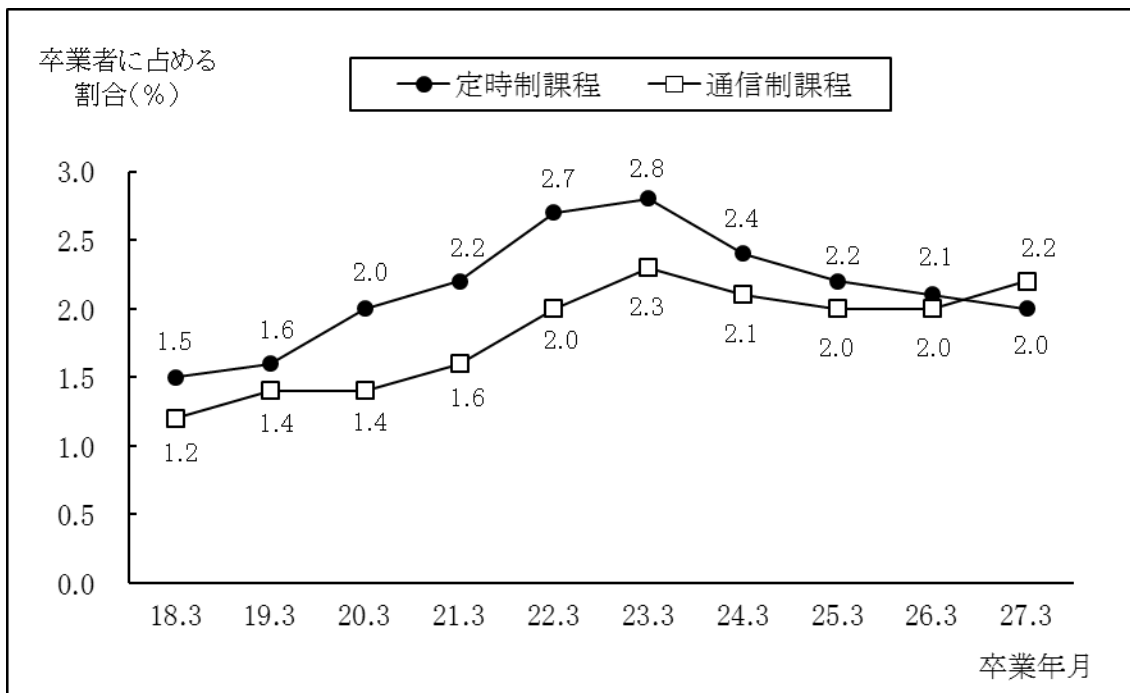
区分 年月	計	都県別内訳						
		東京都	神奈川県	千葉県	群馬県	茨城県	栃木県	その他 道府県
平成23年3月	4,931	3,969	66	285	103	31	273	204
24年3月	5,153	4,020	72	324	125	39	336	237
25年3月	4,941	3,789	57	313	126	49	305	302
26年3月	4,998	3,830	70	300	128	59	310	301
27年3月	5,049	3,775	70	337	186	47	298	336

(2) 高等学校定時制課程及び通信制課程への進学者数

高等学校定時制課程への進学者数は 1,306 人で、前年より 63 人減少しました。卒業者に占める割合は 2.0 %で、前年より 0.1 ポイント低下しました。

高等学校通信制課程への進学者数は 1,436 人で、前年より 148 人増加しました。卒業者に占める割合は 2.2 %で、前年より 0.2 ポイント上昇しました。

図4 高等学校定時制課程及び通信制課程への進学者の推移



3 特別支援学校中学部卒業者の状況

平成27年3月の県内国・公・私立特別支援学校中学部の卒業生総数は 479 人で、前年より 22 人増加しました。卒業生総数のうち、特別支援学校高等部への進学者数は 472 人で、前年より 23 人増加しました。