

## (5) 死産

死産数は1,382胎で、前年より19胎減少した。

死産率は、出産千人(胎)に対し24.2で前年の23.8を0.4ポイント上回った。全国(22.9)を1.3ポイント上回っている。

また、死産の内訳をみると、自然死産は665胎で前年より32胎減少し、人工死産は717胎で13胎増加した。(表-23、図-20、図-21)

表-23 死産数及び死産率の年次推移

		S35	40	45	50	55	60	H2	7	12	17	22	24	25	26
死産数	埼玉県	3 794	4 237	4 277	3 795	2 792	2 630	2 324	1 944	1 907	1 637	1 375	1 390	1 401	1 382
	全国	179 281	161 617	135 095	101 862	77 446	69 009	53 892	39 403	38 393	31 818	26 560	24 800	24 102	23 524
	率	80.4	59.8	44.8	38.0	35.8	37.6	35.4	27.9	27.9	26.7	22.6	23.8	23.8	24.2
死産率	埼玉県	100.4	81.4	65.3	50.8	46.8	46.0	42.3	32.1	31.2	29.1	24.2	23.4	22.9	22.9
	全国	100.4	81.4	65.3	50.8	46.8	46.0	42.3	32.1	31.2	29.1	24.2	23.4	22.9	22.9
	率	100.4	81.4	65.3	50.8	46.8	46.0	42.3	32.1	31.2	29.1	24.2	23.4	22.9	22.9
自然死産数	埼玉県	2 491	3 077	3 307	2 976	2 021	1 521	1 226	1 057	941	780	690	693	697	665
	全国	93 424	94 476	84 073	67 643	47 651	33 114	23 383	18 262	16 200	13 502	12 245	11 448	10 938	10 905
	率	52.3	47.6	40.6	33.8	28.8	22.1	18.3	14.9	13.2	12.3	11.2	10.8	10.4	10.6
人工死産数	埼玉県	1 303	1 160	970	819	771	1 109	1 098	887	966	857	685	697	704	717
	全国	85 857	67 141	51 022	34 219	29 795	35 895	30 509	21 141	22 193	18 316	14 315	13 352	13 164	12 619
	率	27.6	16.4	10.2	8.2	9.9	15.9	16.7	12.7	14.1	14.0	11.3	11.9	12.0	12.5
人工死産率	埼玉県	48.1	33.8	24.7	17.1	18.0	23.9	23.9	17.2	18.1	16.7	13.0	12.6	12.5	12.3
	全国	48.1	33.8	24.7	17.1	18.0	23.9	23.9	17.2	18.1	16.7	13.0	12.6	12.5	12.3
	率	48.1	33.8	24.7	17.1	18.0	23.9	23.9	17.2	18.1	16.7	13.0	12.6	12.5	12.3

注 率は出産(出生+死産)千対である。

図-20 死産率の年次推移  
(埼玉・全国)

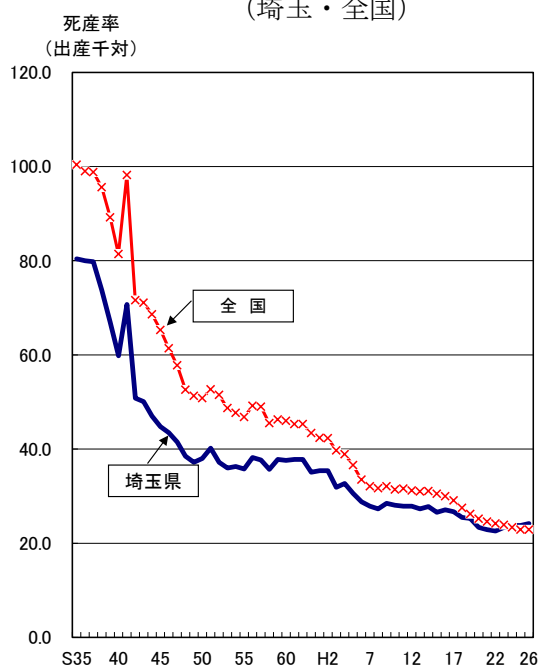
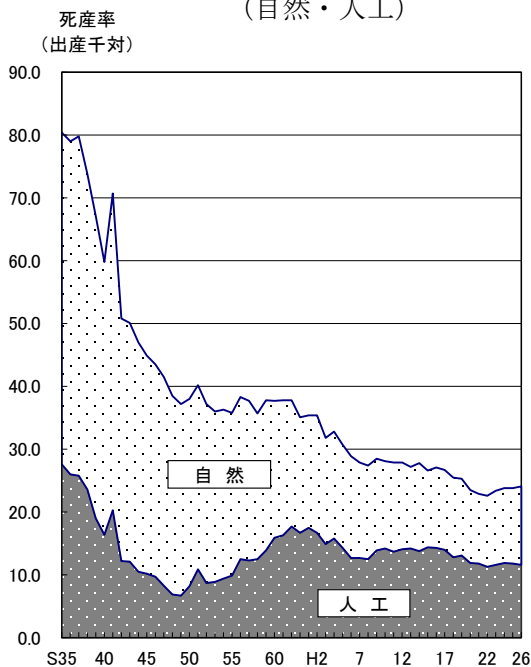


図-21 死産率の年次推移  
(自然・人工)



## (6) 周産期死亡

周産期死亡数は221人(胎)で、前年より5人(胎)増加した。

周産期死亡率は、出産千人(胎)に対し4.0で前年より0.3ポイント上回ったが、年次推移をみると、長期的に低下傾向にある。また、全国(3.7)より0.3ポイント上回っている。なお、平成7年の上昇は、周産期死亡の定義が変わり、後期死産が「妊娠満28週以後」から「妊娠満22週以後」に改められたことに原因があるものと考えられる。(表-24、図-22)

表-24 周産期死亡数及び周産期死亡率の年次推移

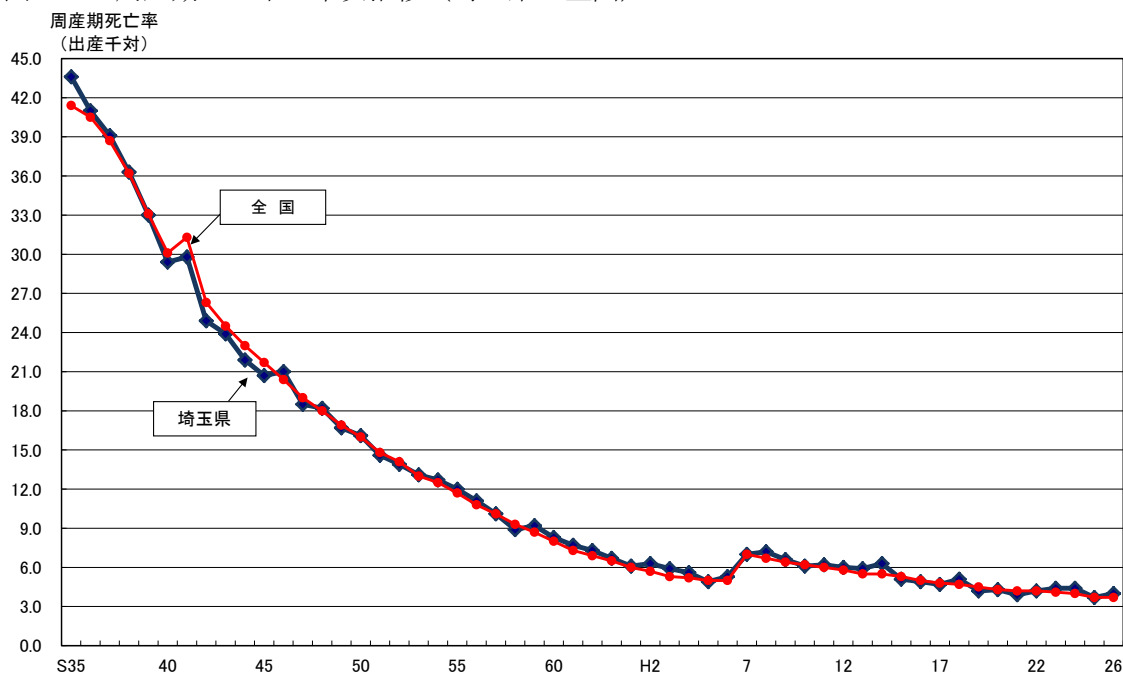
		S35	40	45	50	55	60	H2	7	12	17	22	24	25	26	
周産期死亡	数	埼玉	1 892	1 956	1 889	1 546	899	555	401	476	397	281	252	249	216	221
		全国	66 552	54 094	41 917	30 513	18 385	11 470	7 001	8 412	6 881	5 149	4 515	4 133	3 862	3 750
	率	埼玉	43.6	29.4	20.7	16.1	12.0	8.3	6.3	7.0	6.0	4.7	4.2	4.4	3.7	4.0
		全国	41.4	30.1	21.7	16.0	11.7	8.0	5.7	7.0	5.8	4.8	4.2	4.0	3.7	3.7
後期死産	数	埼玉	1 287	1 306	1 213	1 014	603	380	275	385	319	242	205	207	179	181
		全国	49 512	39 955	29 107	20 268	12 231	7 733	4 664	6 580	5 362	4 058	3 637	3 343	3 110	3 039
	率	埼玉	29.6	19.6	13.3	10.6	8.0	5.6	4.3	5.7	4.8	4.0	3.4	3.6	3.1	3.2
		全国	30.8	21.9	15.0	10.7	7.8	5.4	3.8	5.5	4.5	3.8	3.4	3.2	3.0	3.0
早期新生児死亡	数	埼玉	605	650	676	532	296	175	126	91	78	39	47	42	37	40
		全国	17 040	14 949	12 810	10 245	6 154	3 737	2 337	1 832	1 519	1 091	878	790	752	711
	率	埼玉	13.9	9.8	7.4	5.5	3.9	2.6	2.0	1.3	1.2	0.7	0.8	0.7	0.6	0.7
		全国	10.6	8.2	6.6	5.4	3.9	2.6	1.9	1.5	1.3	1.0	0.8	0.8	0.7	0.7

注1 周産期死亡率・後期死産率は出産(出生+後期死産率)千対である。

注2 早期新生児死亡率は出生千対である。

注3 後期死産率とは、妊娠満22週以降の死産である。

図-22 周産期死亡率の年次推移(埼玉県・全国)



## (7) 婚姻

婚姻件数は35,218件で、前年の36,279件より1,061件減少した。

婚姻率は、人口千人に対し4.9で前年の5.1を0.2ポイント下回った。全国は5.1であった。

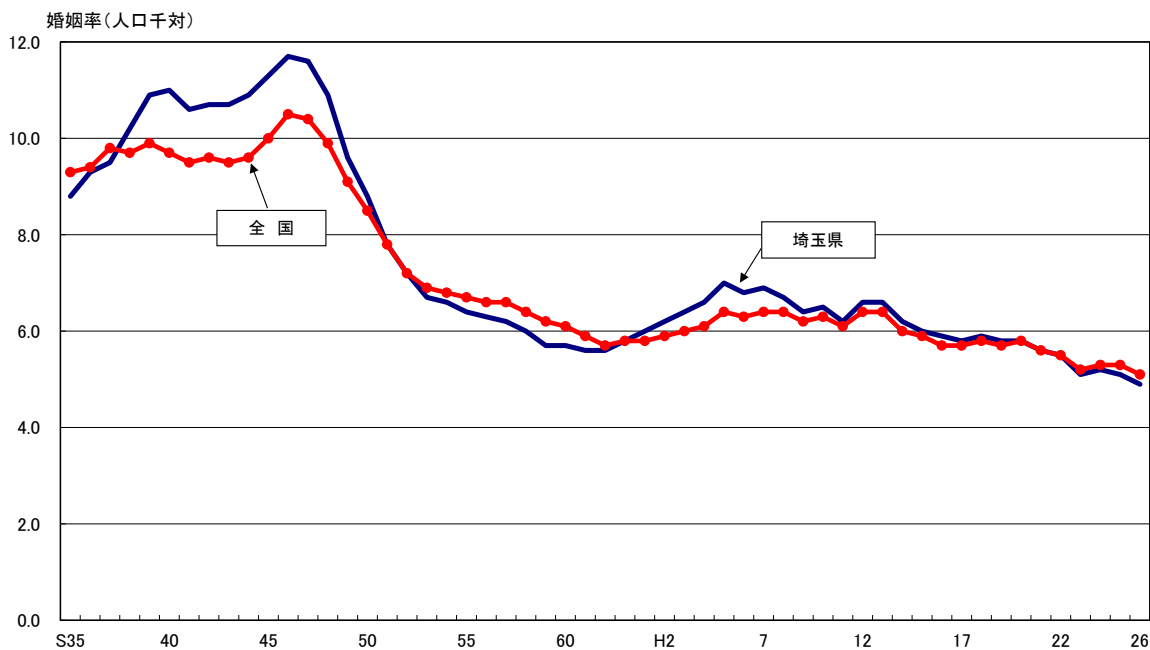
婚姻率の年次推移をみると、昭和46年の11.7をピークに低下し、昭和62年(5.6)をボトムに若干上昇したが、平成14年以降は低下傾向にある。(表-25、図-23)

表-25 婚姻件数及び婚姻率の年次推移

	S35	40	45	50	55	60	H2	7	12	17	22	24	25	26	
数	埼玉県	21 485	33 131	43 517	42 340	34 708	33 446	39 234	46 224	45 636	40 486	39 160	36 776	36 279	35 218
	全国	866 115	954 852	1 029 405	941 628	744 702	735 850	722 138	791 888	798 138	714 265	700 214	668 869	660 613	643 749
率	埼玉県	8.8	11.0	11.3	8.8	6.4	5.7	6.2	6.9	6.6	5.8	5.5	5.2	5.1	4.9
	全国	9.3	9.7	10.0	8.5	6.7	6.1	5.9	6.4	6.4	5.7	5.5	5.3	5.3	5.1

注 率は人口千対である。

図-23 婚姻率の年次推移(埼玉県・全国)

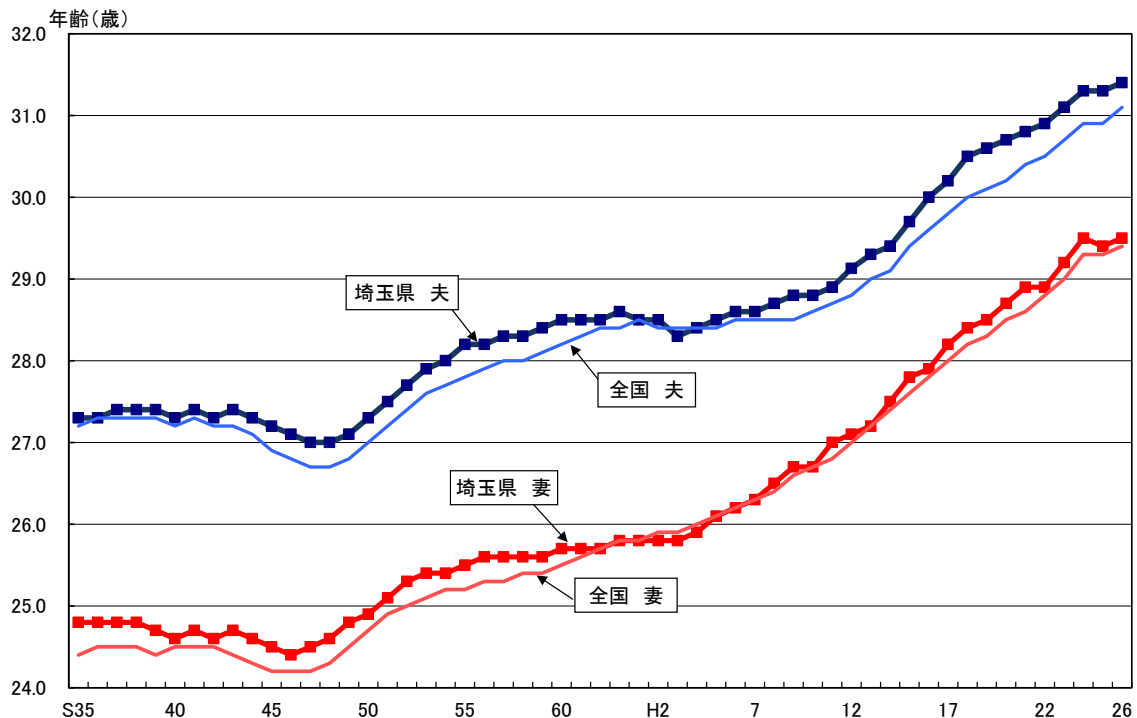


平均初婚年齢は、夫31.4歳、妻29.5歳で、前年と比べると夫、妻ともに0.1歳上昇した。全国は夫31.1歳、妻29.4歳と埼玉県よりは低いものの、いずれも上昇傾向にある。（表-26、図-24）

表-26 平均初婚年齢の年次推移

		S35	40	45	50	55	60	H2	7	12	17	22	24	25	26
夫	埼玉県	27.3	27.3	27.2	27.3	28.2	28.5	28.5	28.6	29.1	30.2	30.9	31.3	31.3	31.4
	全国	27.2	27.2	26.9	27.0	27.8	28.2	28.4	28.5	28.8	29.8	30.5	30.8	30.9	31.1
妻	埼玉県	24.8	24.6	24.5	24.9	25.5	25.7	25.8	26.3	27.1	28.2	28.9	29.4	29.4	29.5
	全国	24.4	24.5	24.2	24.7	25.2	25.5	25.9	26.3	27.0	28.0	28.8	29.2	29.3	29.4

図-24 平均初婚年齢の年次推移（埼玉県・全国）



## (8) 離婚

離婚件数は12,484件で、前年の13,138件より654件減少した。

離婚率は、人口千人に対し1.75で前年より0.09ポイント下回った。全国（1.77）より0.02ポイント下回っている。

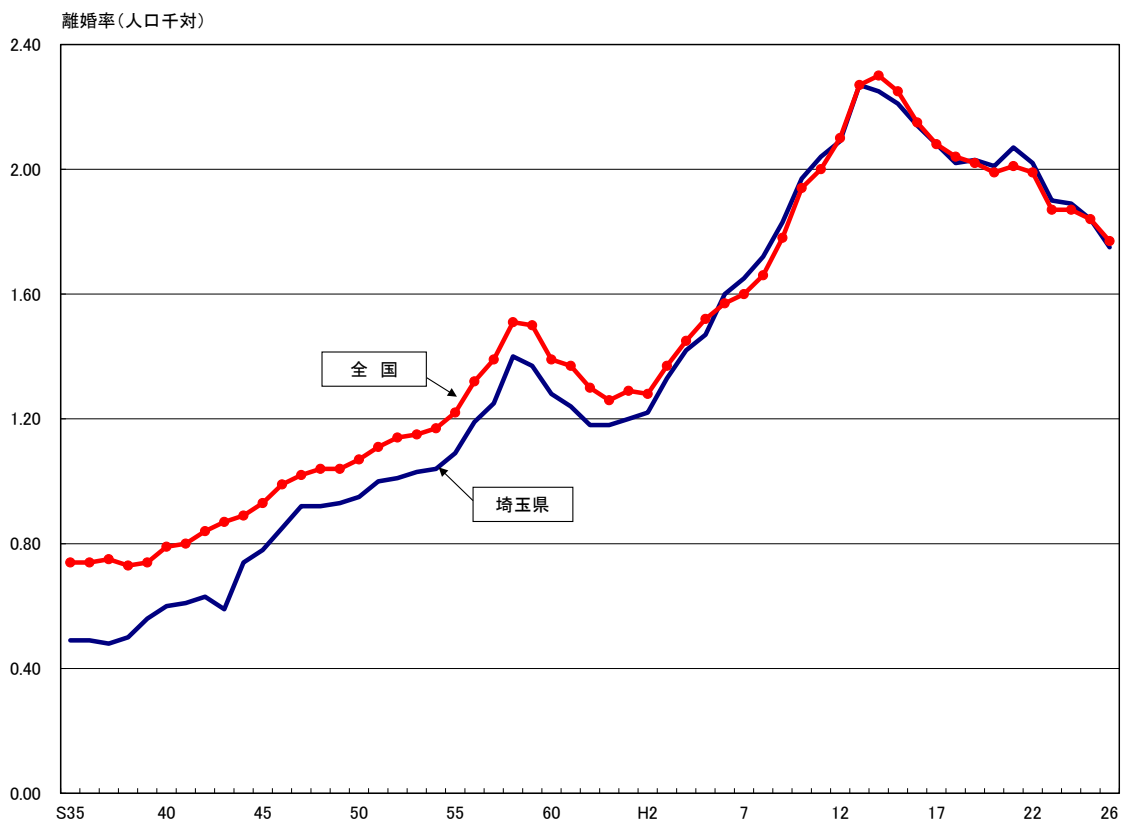
離婚率の年次推移をみると、昭和58年以降低下傾向にあったが、平成元年以降上昇に転じた。平成13年をピークに低下に転じ、平成21年は上昇したもの、平成22年以降再び低下傾向にある。（表-27、図-25）

表-27 離婚件数及び離婚率の年次推移

		S35	40	45	50	55	60	H2	7	12	17	22	24	25	26
数	埼玉県	1 182	1 797	2 990	4 584	5 901	7 494	7 775	11 062	14 368	14 521	14 325	13 434	13 138	12 484
	全国	69 410	77 195	95 937	119 135	141 689	166 640	157 608	199 016	264 246	261 917	251 378	235 406	231 383	222 107
率	埼玉県	0.49	0.60	0.77	0.95	1.09	1.28	1.22	1.65	2.09	2.08	2.02	1.89	1.84	1.75
	全国	0.74	0.79	0.93	1.07	1.22	1.39	1.28	1.60	2.10	2.08	1.99	1.87	1.84	1.77

注 率は人口千対である。

図-25 離婚率の年次推移（埼玉県・全国）



### (9) 合計特殊出生率

合計特殊出生率は1.31で、前年の1.33を0.02ポイント下回った。全国（1.42）より0.11ポイント下回っている。

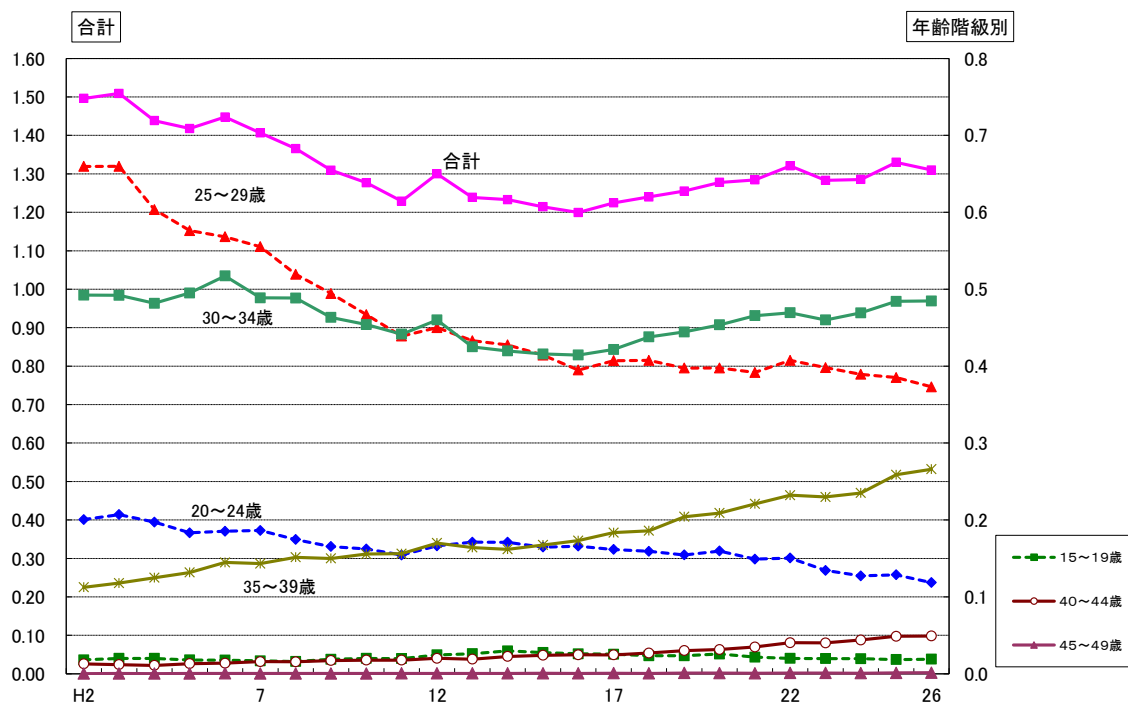
母の年齢階級別を前年と比較すると、20～24歳、25～29歳の年齢階級で低下、それ以外の年齢階級（15～19歳、30～34歳、35～39歳、40～44歳、45～49歳）では上昇した。（表-28、図-26）

表-28 合計特殊出生率の年次推移（年齢階級別内訳）

		平成2年	平成7年	平成12年	平成17年	平成22年	平成23年	平成24年	平成25年	平成26年
埼玉県	合計	1.50	1.41	1.30	1.22	1.32	1.28	1.29	1.33	1.31
	15～19	0.0200	0.0200	0.0246	0.0255	0.0200	0.0198	0.0196	0.0184	0.0190
	20～24	0.2000	0.1900	0.1663	0.1617	0.1504	0.1344	0.1273	0.1287	0.1186
	25～29	0.6600	0.5600	0.4500	0.4071	0.4075	0.3981	0.3893	0.3851	0.3729
	30～34	0.4900	0.4900	0.4600	0.4216	0.4693	0.4600	0.4693	0.4842	0.4848
	35～39	0.1100	0.1400	0.1700	0.1835	0.2322	0.2298	0.2350	0.2587	0.2659
	40～44	0.0100	0.0200	0.0201	0.0246	0.0404	0.0401	0.0440	0.0487	0.0491
	45～49	0.0010	0.0010	0.0005	0.0007	0.0010	0.0010	0.0007	0.0011	0.0013
全国	合計	1.54	1.42	1.36	1.26	1.39	1.39	1.41	1.43	1.42

注 分母に用いた人口は「平成26年10月1日現在推計人口（5歳階級別総人口）」（総務省統計局）である。

図-26 合計特殊出生率の年次推移（年齢階級別内訳）（埼玉県）



市町村別にみると、高率順では朝霞市（1.54）、戸田市（1.51）、ふじみ野市（1.40）の順である。また、低率順では、鳩山町（0.60）、ときがわ町（0.77）、越生町（0.85）の順である。（表-29、図-27）

表-29 市町村別にみた合計特殊出生率（高率順）

埼 玉 県								
順位	市町村	合計特殊出生率	順位	市町村	合計特殊出生率	順位	市町村	合計特殊出生率
1	朝霞市	1.54	24	皆野町	1.24	47	神川町	1.09
2	戸田市	1.51	25	熊谷市	1.23	48	飯能市	1.08
3	ふじみ野市	1.40	26	所沢市	1.23	49	長瀨町	1.08
4	白岡市	1.40	27	川口市	1.23	50	北本市	1.07
5	三郷市	1.39	28	東松山市	1.21	51	幸手市	1.06
6	志木市	1.39	29	美里町	1.20	52	東秩父村	1.06
7	八潮市	1.39	30	春日部市	1.20	53	杉戸町	1.05
8	滑川町	1.37	31	入間市	1.18	54	上里町	1.05
9	宮代町	1.36	32	坂戸市	1.18	55	日高市	1.05
10	富士見市	1.35	33	狭山市	1.18	56	川島町	1.04
11	横瀬町	1.35	34	三芳町	1.17	57	加須市	1.04
12	越谷市	1.33	35	松伏町	1.17	58	吉見町	0.93
13	吉川市	1.32	36	鶴ヶ島市	1.17	59	小川町	0.92
14	草加市	1.31	37	本庄市	1.16	60	毛呂山町	0.86
15	桶川市	1.31	38	行田市	1.16	61	越生町	0.85
16	和光市	1.30	39	寄居町	1.14	62	ときがわ町	0.77
17	深谷市	1.29	40	久喜市	1.13	63	鳩山町	0.60
18	秩父市	1.29	41	小鹿野町	1.12			
19	川越市	1.29	42	羽生市	1.11			
20	新座市	1.29	43	鴻巣市	1.11			
21	さいたま市	1.28	44	嵐山町	1.10			
22	上尾市	1.28	45	蓮田市	1.10			
23	伊奈町	1.26	46	蕨市	1.10			

注 順位の数出には、小数点第2位以下を考慮。

