

# 秩父の森林・林業と統計

令和4年版

(令和3年度実績)



埼玉県秩父農林振興センター

表紙写真 伐採現場（小鹿野町）

## 利 用 さ れ る 方 へ

本書は、埼玉県秩父農林振興センター管内（東秩父村を除く秩父郡市）における森林・林業の概要を数表で紹介するものです。

利用にあたっては、次のことに注意してください。

### 1 出典

主として秩父農林振興センターで調査した資料に基づくものです。また、他機関から収集した資料については、脚注に資料の出所を記述しました。

### 2 旧市町村の扱い

平成17年4月1日付けで、秩父市、吉田町、大滝村及び荒川村が合併して秩父市、また、平成17年10月1日付けで小鹿野町、両神村が合併して小鹿野町となりましたが、本書では原則として旧市町村における統計を併記しました。

なお、この原則により難しい場合はその旨及び内容を注記しました。

### 3 年次

年次は暦年（1月～12月）、年度は会計年度（4月～翌年3月）、年月日とあるものはその日付現在を示したものです。なお、年の表示がないものは年度を示しています。

（例；28…平成28年度）

本書に載せた数字は基本的に令和3年度の実績ですが、組織等、令和4年4月1日現在と脚注付で記載してあるものもあります。

### 4 記号

数表中の符号の用法は、次のとおりです。

0 単位未満のもの

… 事実不祥のもの

— 事実のないもの

空白 未算出のもの

※四捨五入の関係で、縦横の計が一致しない場合があります。

---

☆本書についての問い合わせは、下記へご連絡ください。

- (1) 間伐・造林、木材利用、治山、森林管理道、彩の国みどりの基金のことについては  
林業部 TEL0494-24-7215
- (2) 森林・林業全般、森林計画、県営林、森林保全、きのこ等特用林産、森林利用、  
「みどりの村」・「県民の森」及び「彩の国ふれあいの森」のことについては  
林業部 TEL0494-25-1312
- (3) 埼玉県農林公社営林のことについては  
埼玉県農林公社 森林局 TEL0494-25-0291

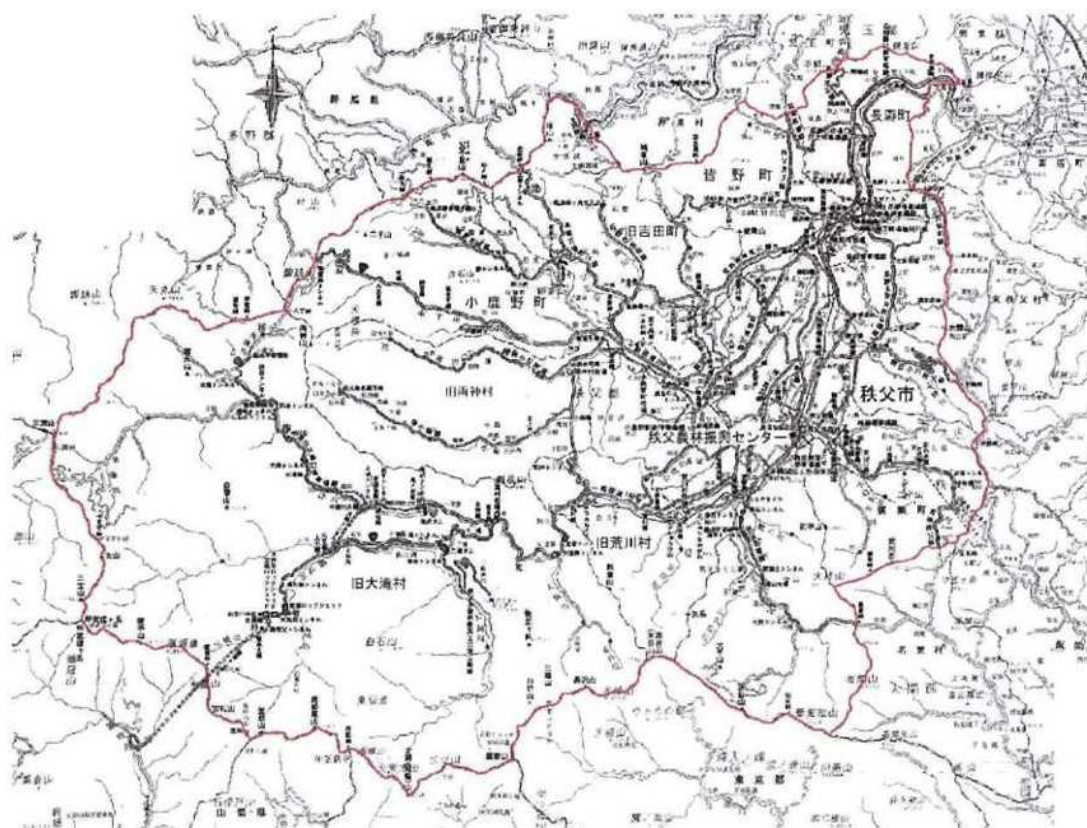
## 目 次

1	秩父地域図（秩父農林振興センター管内）	1
2	秩父地域の概要	2
3	秩父地域の森林・林業の概要	4
4	グラフで見る秩父の森林・林業（ダイジェスト版）	6
5	森林の現況	
	(1)所有形態別森林面積・蓄積	8
	(2)市町村別森林資源構成表	9
	(3)市町村別森林面積・蓄積	12
	(4)保有山林面積規模別林業経営体数	13
	(5)制限林の種類別面積	14
6	森林計画	
	(1)地域森林計画の概要	16
	(2)森林の保全等に留意すべき森林の地区	16
	(3)公益的機能別施業森林の面積	16
	(4)森林経営計画の認定状況	17
	(5)伐採届	18
	(6)市町村森林整備計画の概要及び振興山村等の指定状況	18
	(7)森林の土地の所有者届出の状況	18
	(8)水源地域保全条例に基づく事前届出の状況	18
7	造林	
	(1)造林実績	19
	(2)間伐実績	20
	(3)保育実績	22
	(4)作業道開設実績	24
	(5)治山事業による保安林整備実績	25

8	県営林及び公社営林	
(1)	県営林の市町村別面積・蓄積	26
(2)	県営林事業実績	26
(3)	県営林立木処分実績	27
(4)	県営林素材生産実績	27
(5)	市町村別公社営林の面積	28
(6)	公社営林事業実績	29
9	森林の保全	
(1)	松くい虫の被害と駆除実績	31
(2)	獣害の防除実績	32
(3)	林野火災発生状況	33
(4)	気象災害発生状況	33
(5)	林地開発状況	35
10	林産及び特用林	
(1)	素材生産状況	36
(2)	木材センターの販売状況	36
(3)	特用林産物の生産状況	38
11	林業・木材産業構造改革事業市町村別実績	40
12	林業の担い手	
(1)	林業就業者数の推移	41
(2)	森林組合の現況	42
(3)	森林組合作業班員の就労状況	43
13	森林の総合利用施設	
(1)	県民の森等の施設及び利用状況	44

14	治山及び保安林	
	(1)治山事業の実績	46
	(2)山地災害危険地区の箇所数・面積	47
	(3)地すべり防止区域	47
	(4)保安林の現況	48
	(5)保安林の伐採及び土地形質変更許可	49
15	森林管理道	
	(1)市町村別民有林森林管理道の現況	50
	(2)管理主体別森林管理道の現況	51
	(3)森林管理道事業の実績	52
16	「彩の国」みどりの基金」活用事業	53
17	林業機械の保有状況	56
18	林業改善資金貸付状況	57
19	緑の少年団の状況	57
20	企業団体等による森づくり状況	58
21	林業関係団体	59
22	秩父農林振興センターの組織概要	60

1 秩父地域図（秩父農林振興センター管内）



## 2 秩父地域の概要

### (1) 位置・面積

秩父地域（秩父市、横瀬町、皆野町、長瀬町、小鹿野町）は、埼玉県の西部に位置し、北は群馬県、西は長野県、南は山梨県及び東京都に接しています。東京都心からは、60 kmから 100 kmの距離にあります。

地域面積は、89,262ha で県土面積の 24%を占め、その面積の約 8 割に森林が広がっています。ほとんどが秩父多摩甲斐国立公園や県立武甲自然公園などに指定されており、都内近郊にありながら、豊かな自然と優れた景観に恵まれた地域です。

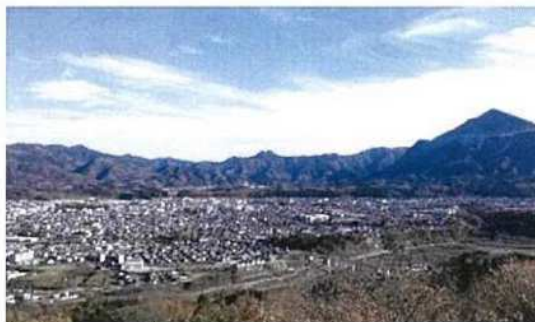
また、荒川の上流地域あることから、国土交通省及び埼玉県によって水資源確保と洪水防止を目的に、四基のダム（二瀬、浦山、滝沢及び合角）が昭和 36 年から平成 21 年までに建設されてきました。

### (2) 地勢・気候

#### ア 地勢

地形は、奥秩父山地、上武山地、外秩父山地に囲まれた中に丘陵や河岸段丘のある低い土地が広がる秩父盆地があります。標高は、101 m（玉淀ダム水面）から 2,483m（三宝山）までにわたり、山地は急峻です。

甲武信岳（2475m）を源とする荒川は、滝川・大洞川・中津川等の支流を合流し、秩父盆地を流れ、さらに、横瀬川・赤平川等を合流し、寄居町から関東平野に出て、東京へと注がれます。



外秩父山地と武甲山

#### イ 気候

秩父の年間平均気温 13.1℃、年間降水量は 1333.1 mm（統計期間 1981～2010 年）であり、太平洋気候に属し、冬は晴天の日が多く北西の季節風が吹き乾燥します。

盆地のため、風が弱く夏の気温がかなり高くなる一方、冬の夜間の冷え込みが強く、朝の最低気温はかなり低くなり、1月の平均最低気温は-4.2℃、最低記録としては-15.8℃を記録しています。10月から11月にかけて朝霧の発生が多いのも特徴です。また雷雨も多く、雨量は8月に最も多くなります。県内では雨の多い地域となっています。

### (3) 人口・市町村

1市4町の秩父地域の人口は、13万人（昭49年）をピークに、平成12年以降減少幅が大きく、平成30年11月に人口99,958人となり10万人を割りました。令和4年4月1日時点では92,204人、前年同月との増減率は-1.30%です。県内でも人口減少と少子化が進む地域の一つとなっています。



平成の大合併においては、秩父市・吉田町・大滝村・荒川村は平成17年4月「秩父市」に、小鹿野町・両神村は平成17年10月「小鹿野町」となり、秩父地域は1市4町（秩父市、横瀬町、皆野町、長瀬町、小鹿野町）になりました。

#### (4) 交通

##### ア 道路

国道140号線が熊谷市から秩父市を経て雁坂トンネルにより山梨県山梨市へ、国道299号線が飯能市から秩父市を経て群馬県神流町へ通じています。平成30年3月には国道140号線の寄居皆野及び皆野秩父バイパスが全線開通し、関越自動車道・熊谷市方面への時間短縮がはかられました。県道等の道路では、県道古田万場線が秩父市から群馬県神流町へ、秩父市道大滝幹線17号線が長野県川上村へ（令和4年現在、災害のため通行止）、森林管理道上野大滝線が群馬県上野村へと通じています。

##### イ 鉄道・バス

鉄道は、秩父鉄道が熊谷市から秩父市街地を経て秩父市荒川白久（三峰口駅）まで、西武鉄道が、東京都豊島区から秩父市中心部（西武秩父駅）まで運行しています。2社線主要駅の1日平均利用者数は、秩父鉄道（令和2年度）は御花畑駅1,600人、秩父駅645人、西武鉄道（令和3年度）は西武秩父駅4,790人、横瀬駅1,049人でした。

バスは、西武観光バスとコミュニティーバス（秩父市・皆野町・小鹿野町）が、周辺観光地や集落を結び、運行されています。

#### (5) 産業・観光

秩父地域は、古くから養蚕、絹織物などの生産が行われ、物資の集散地として発展し、独自の習慣や風俗が育まれてきました。

明治以降は交通網の発達により地域内外との交流も活発になり、武甲山のセメント産業をはじめ、繊維産業、林業などが盛んになりました。近年は電子部品や精密機械器具製造などのものづくり産業が中心となっています。

観光面では、地質学的にも貴重な長瀬をはじめ、紅葉が美しい中津峡や両神山など、緑豊かな自然や景勝地が広がっています。

また、日本三大曳山祭りに数えられる秩父夜祭をはじめとする多くの祭りや、秩父札所34ヶ所観音霊場などの歴史・文化も多く残されています。

さらに、秩父ミュージアムパークや芝桜の丘など、新しい名所にも多くの人々が訪れ、埼玉県を代表する観光地となっています。

### 3 秩父地域の森林・林業の概要

秩父地域の森林は、標高 2,483m（三宝山）から標高 101m（長瀨町矢那瀬玉淀ダム水面）までの標高差の中にあり、古くからの利用形態と相まって、丘陵地の雑木林、山間地のスギ・ヒノキ林、奥地の原生林と多種・多様な森林で構成されています。

第 2 次世界大戦の終戦期までは、林業において薪炭生産は大きな割合を占めていましたが、木材需要の増大によって、スギ・ヒノキの拡大造林が進み、今日では私有林人工林率が 47%、そのうち利用可能な 46 年生以上の人工林が 75% を占めるまでに森林資源が充実しました。また原木シイタケの生産は、山間地域の重要な産業に育ち、年間を通じて安定した収入をもたらしました。

森林の多面的機能の発揮と山間地域の活性化を図るため、充実した森林資源を生かして「伐(き)って・使(つ)って、植(う)えて、育(そ)でる」森林の循環利用を進めています。

そのために、路網整備や森林施業を一体的に実施し採算性を向上させる「施業の集約化」を推進しています。しかし、木材価格の長期低迷により森林経営意欲が低下し、零細な所有規模の多い当地域では所有者不明・境界不明森林の問題が顕在化しています。

林業の成長産業化と森林資源の適切な管理を推進するため、令和元年度から導入された「新たな森林経営管理制度」と「森林環境譲与税」を用いて、県と市町が連携して森林整備を行っています。

#### (1) 森林の所有形態、林業の担い手

林家数は、平成 27 年現在 2,662 戸で、1 ha 以上の森林を所有する林家の 73% は 5 ha 未満と、零細な所有規模となっています。

林業就業者数は、昭和 60 年に 451 人であったものが、平成 17 年には 107 人まで減少、様々な林業担い手対策により、令和 2 年は 173 人（全県の 37%）と回復傾向にあります。

#### (2) 森林面積・基盤整備（森林管理道、作業道）

森林面積は 74,888 ha（全県の 63%）です。所有形態別割合は国有林 16%、私有林 84% となっており、私有林のうち私有林は 73% を占めています。また私有林の人工林率は 47%（全県 53%）です。

森林管理道は、183 路線 431,384m（うち県管理分：30 路線 195,241m）、森林管理道密度は 6.8m/ha（全県 8.7m/ha）です。

また作業道については、令和 3 年度開設距離は 12,884m、平成 7 年度からの累計開設距離は 251,974m です。

#### 森林管理道事業

本県では、昭和 3 年から「林道事業」として始まり、平成 14 年度に事業名称が「森林管理道事業」になりました。

### (3) 造林・森林整備面積

造林面積は昭和 38 年度の 1,100ha をピークに、平成 17 年度には 16ha まで減少しました。その後若干増加した年はあるものの、令和 3 年度は 19ha となりました。

間伐は、平成 14 年度からは行政計画（彩の国 5 ヶ年計画 21 など）に基づき、従来の 3 倍の面積に増やす「間伐 3,000ha」の取組が始まり、簡易な方法「巻き枯らし」や機械化・コスト削減のための「列状間伐」を取り入れる工夫がなされました。また、「緊急雇用創出基金」や「森林整備加速化・林業再生基金」、本県独自の「彩の国みどりの基金」など新たな財源を活用することで進めてきました。近年は、ニホンジカ等による森林被害が広がっており、再造林地に対する獣害対策の事業を継続して実施しています。令和 3 年度の間伐実施面積は 122ha です。

### (4) 県営林事業

県営林事業は、当センターの特徴を示す行政事務の一つで、保育施業や搬出作業道新設、立木処分及び素材生産を行っています。特に、立木処分と素材生産は、秩父材安定供給の一翼を担っています。

県営林面積は 7,191ha（県有林 3,057ha、県造林 4,133ha。全県の県営林面積の 87.3%）であり、令和 3 年度の事業量は、保育施業 20.19ha、搬出作業道新設 360m、立木処分 11.91ha・14,926 m<sup>3</sup>、素材生産 47 m<sup>3</sup>です。

なお、新植については、昭和 59 年度に埼玉県森林公社（現埼玉県農林公社）の分収林事業に引き継がれました。

### (5) 素材生産

秩父地域の素材生産量は、平成 13 年には 9,087 m<sup>3</sup>まで低ドしていたが、森林の団地化と施業の集約化、高性能林業機械の導入と作業路網の整備を進めた結果、平成 23 年以降は 5 万 m<sup>3</sup>を超えました。

令和 3 年の素材生産量は 56,515 m<sup>3</sup>（県全体の 66%）で、ここ数年 58,000 m<sup>3</sup>前後で推移しています。

### (6) 特用林産物

埼玉農産物のブランド推進品目となっている「原木しいたけ」をはじめとするきのこ類は、エノキダケやナメコを除き、平成 9 年頃に生産量のピークを迎え、その後減少傾向にあります。またしいたけについては、原木栽培から菌床栽培への切り替えが進み、菌床しいたけが生産量の 7 割を超えています。

きのこ類の生産は、平成 23 年 3 月の東京電力第一原発事故による風評被害、平成 26 年 2 月の豪雪による施設倒壊で大きな打撃を受けて減少しましたが、平成 27 年度以降生産量は回復傾向にあります。

そのほか新しい特用林産物として、カエデ樹液やキハダ樹皮等を利用した商品も開発・販売されています。

## 4 グラフで見る秩父の森林・林業(ダイジェスト版)

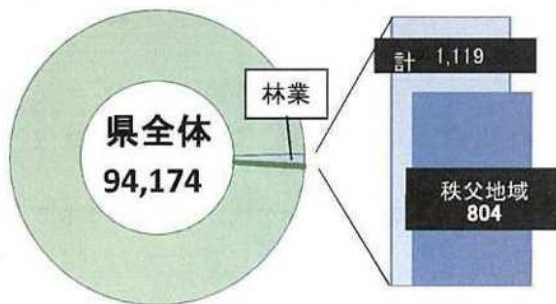
○秩父農林振興センターの管内

○秩父管内の人口



○第1次産業生産額(百万円)

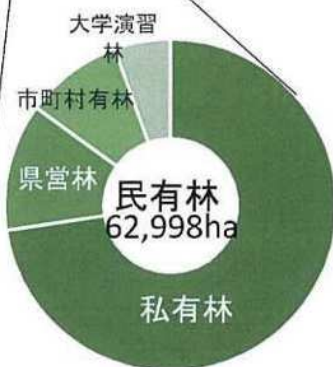
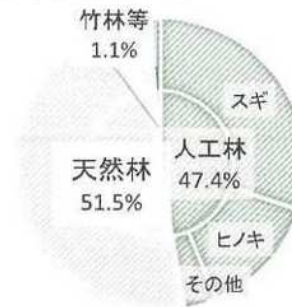
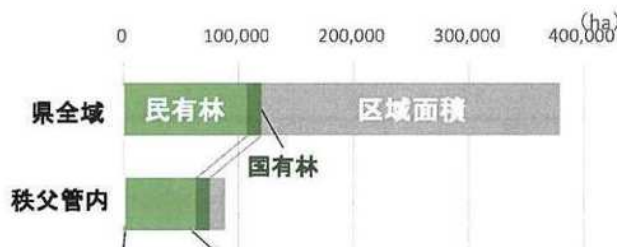
○林業の就業者数



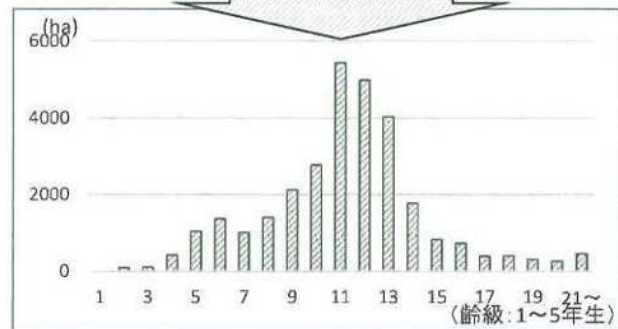
○森林の面積(ha)

①所有形態別民有林面積

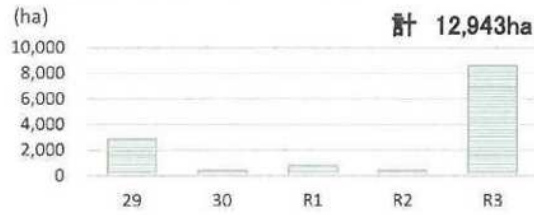
②林種別民有林面積



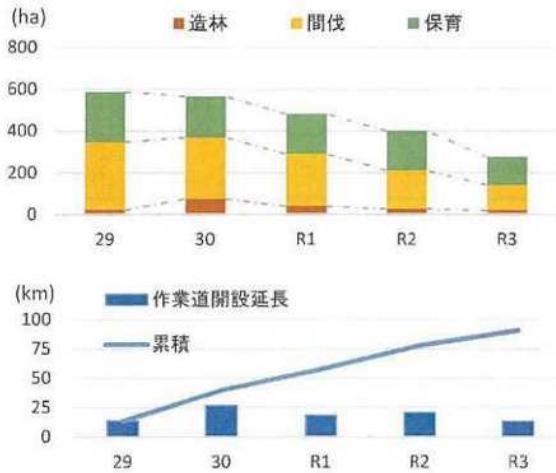
人工林の齢級別



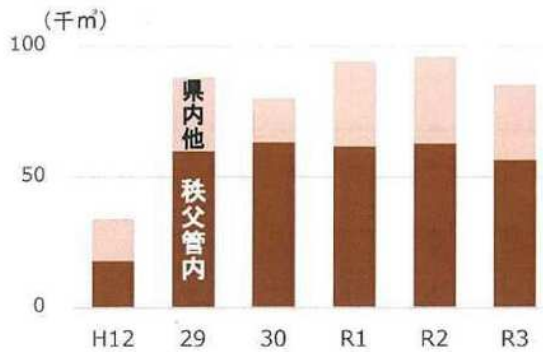
○森林経営計画の認定面積



○森林整備面積



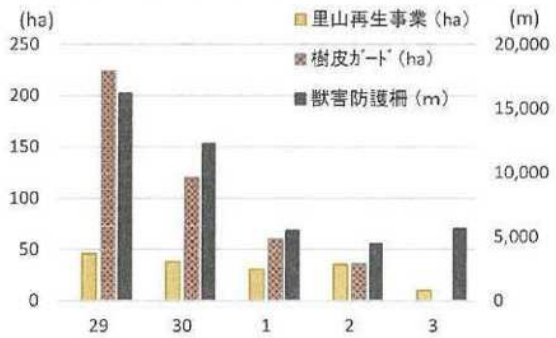
○素材生産量の推移(全県)



○森林管理道開設延長



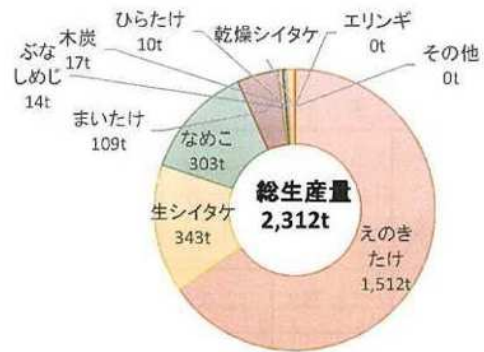
○彩の国みどりの基金事業実施面積



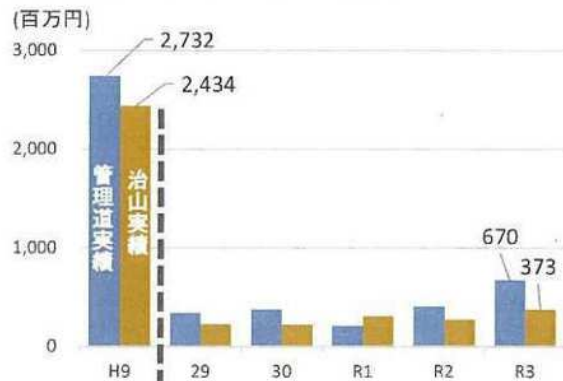
○林地開発許可面積(件数)



○特用林産物生産量



○治山・森林管理道事業費



## 5 森林の現況

### (1) 所有形態別森林面積・蓄積

#### ア 面積

(単位：ha)

区分 市町村	合計	国有林 (林野庁)	民 有 林						
			計	公 有 林				大学演習林	私有林
				小 計	県営林	市町村有 林	財産区有 林・その他		
秩父市	50,204	11,890	38,314	8,975	5,909	3,066	—	5,987	23,353
横瀬町	4,031	—	4,031	716	588	128	—	—	3,314
皆野町	4,482	—	4,482	473	403	70	0	—	4,009
長瀬町	2,111	—	2,111	153	150	3	—	1	1,958
小鹿野町	14,059	—	14,059	945	759	186	—	—	13,115
計(A)	74,888	11,890	62,998	11,262	7,809	3,453	0	5,988	45,749
県(B)	118,919	12,319	106,600	14,986	8,887	5,694	405	6,113	85,501
A/B×100	63%	97%	59%	75%	88%	61%	0%	98%	54%

#### イ 蓄 積

(単位：千m<sup>3</sup>)

区分 市町村	合計	国有林 (林野庁)	民 有 林						
			計	公 有 林				大学演習林	私有林
				小 計	県営林	市町村有 林	財産区有 林・その他		
秩父市	12,792	2,650	10,142	2,236	1,515	721	—	1,208	6,698
横瀬町	1,358	—	1,358	203	154	48	—	—	1,156
皆野町	1,349	—	1,349	163	135	27	0	—	1,187
長瀬町	594	—	594	48	47	1	—	0	545
小鹿野町	4,029	—	4,029	330	250	80	—	—	3,700
計(A)	20,123	2,650	17,473	2,980	2,101	877	0	1,208	13,286
県(B)	34,384	2,674	31,710	4,043	2,408	1,556	78	1,238	26,430
A/B×100	59%	99%	55%	74%	87%	56%	0%	98%	50%

(2) 市町村別森林資源構成表（民有林）

ア 面積

(単位：ha)

区分 市町村	合計 (a)	人工林						天然林			竹林	無立 木地	人工 林率 b/a* 100
		計(b)	針葉樹				広葉 樹	計	針葉樹	広葉樹			
			小計	スギ	ヒノキ	その他							
秩父市	38,314	16,679	16,653	9,713	5,226	1,714	26	21,206	817	20,389	121	309	44
横瀬町	4,031	2,667	2,666	1,831	704	131	1	1,304	8	1,296	10	51	66
皆野町	4,482	2,638	2,635	1,684	749	202	2	1,762	3	1,759	45	38	59
長瀬町	2,111	1,096	1,094	706	329	59	2	996	1	994	18	2	52
小鹿野町	14,059	6,785	6,774	4,988	1,611	175	11	7,161	35	7,126	62	52	48
計(A)	62,998	29,865	29,822	18,922	8,619	2,281	42	32,429	864	31,564	256	452	47
県(B)	106,600	56,866	56,758	35,895	17,906	2,957	109	48,696	3,598	45,098	409	629	53
A/B×100	59	53	53	53	48	77	39	67	24	70	63	72	89

イ 蓄積

(単位：千m3)

区分 市町村	合計	人工林						天然林			竹林	無立 木地
		計	針葉樹				広葉 樹	計	針葉樹	広葉樹		
			小計	スギ	ヒノキ	その他						
秩父市	10,142	6,700	6,699	4,496	1,603	600	1	3,442	316	3,125	-	-
横瀬町	1,358	1,153	1,153	888	219	46	0	206	3	203	-	-
皆野町	1,349	1,058	1,058	796	193	69	0	291	1	290	-	-
長瀬町	594	427	427	322	85	20	0	166	1	166	-	-
小鹿野町	4,029	2,794	2,793	2,341	394	58	1	1,235	13	1,222	-	-
計(A)	17,473	12,132	12,130	8,843	2,494	793	2	5,340	334	5,006	-	-
県(B)	31,710	23,311	23,302	16,978	5,270	1,054	9	8,399	1,276	7,124	-	-
A/B×100	55	52	52	52	47	75	22	64	26	70	-	-

ウ 人工林（針葉樹）の齢級別面積

市町村	計	1	2	3	4	5	6	7	8	9	10
秩父市	16,653	—	49	63	250	363	608	634	793	1,242	1,600
横瀬町	2,666	—	0	0	18	45	94	101	162	244	290
皆野町	2,635	—	14	18	23	141	143	66	119	177	253
長瀬町	1,094	—	28	2	3	80	84	39	38	57	99
小鹿野町	6,774	—	2	22	117	410	427	170	285	396	522
計（A）	29,822	—	93	105	411	1,039	1,356	1,010	1,397	2,116	2,764
県（B）	56,758	3	111	167	519	1,406	2,129	1,558	2,450	3,593	4,742
A/B×100	53	—	84	63	79	74	64	65	57	59	58



(単位:ha)

市町村	11	12	13	14	15	16	17	18	19	20	21以上
秩父市	3,051	2,766	2,312	960	418	415	216	284	155	184	289
横瀬町	398	328	375	219	75	116	43	26	31	33	67
皆野町	524	484	283	140	85	62	26	13	39	8	17
長瀬町	171	163	125	96	38	19	11	8	19	3	11
小鹿野町	1,285	1,238	928	349	204	111	91	62	54	34	69
計(A)	5,429	4,979	4,023	1,764	820	723	387	393	298	262	453
県(B)	9,492	9,680	7,428	4,376	2,266	2,094	1,257	930	848	583	1,125
A/B×100	57	—	54	40	36	35	31	42	35	45	40

## (3) 市町村別森林面積・蓄積

(単位：面積；ha、率；%、蓄積；千 $m^3$ )

区分 市町村	区域面積 (a)	森 林 面 積			森林率 b/a×100	森 林 蓄 積		
		計(b)	国有林 (林野庁)	民有林		計	国有林 (林野庁)	民有林
秩父市	57,783	50,204	11,890	38,314	87%	12,792	2,650	10,142
横瀬町	4,936	4,031	—	4,031	82%	1,358	—	1,358
皆野町	6,374	4,482	—	4,482	70%	1,349	—	1,349
長瀬町	3,043	2,111	—	2,111	69%	594	—	594
小鹿野町	17,126	14,059	—	14,059	82%	4,029	—	4,029
計(A)	89,262	74,888	11,890	62,998	84%	20,122	2,650	17,472
県(B)	379,779	119,779	12,319	106,600	32%	34,598	2,723	31,875
A/B×100	24%	63%	97%	59%		58%	97%	55%

(1)～(3)の数値は以下を根拠とした。

- ・埼玉地域森林計画書(H30.4.1～H40.3.31)を基準とし、森林法5条で定義された地域森林計画対象森林の面積及び蓄積の数値。
- ・国有林については、埼玉国有林の地域別の森林計画書(H30.4.1～H40.3.31)による。

(4) 保有山林面積規模別林業経営体数及び林家戸数

(単位:経営体)

市町村	保有山林なし	3ha未満	3	5	10	20	30	50	100	500	1000ha以上	計	林家戸数
			5	10	20	30	50	100	500	1000			
秩父市	1	1	12	7	8	1	4	4	4	1	1	44	1,153
横瀬町	—	—	2	6	7	6	2	2	—	—	—	25	166
皆野町	—	—	3	3	1	2	—	—	—	—	—	9	384
長瀬町	—	—	—	2	1	—	—	—	—	—	—	3	202
小鹿野町	1	—	5	2	7	2	—	1	—	1	—	19	757
計(A)	2	1	22	20	24	11	6	7	4	2	1	100	2,662
県(B)	8	8	116	103	68	22	19	9	9	3	2	367	7,104
A/B×100	25.0	12.5	19.0	19.4	35.3	50.0	31.6	77.8	44.4	66.7	50.0	27.3	37.5

※世界農林業センサス2015による。

(5) 制限林の種類別面積 (国有林を除く)

区分 市町村	保安林					保安施設地区	砂防指定地	自然				
	養水 保源 安か 林ん	防土 備砂 保安 流出 林	防土 備砂 保安 崩壊 林	保そ 安の 林他	計			国立公園				特別 地域 種
								特別 第一 地域 種	特別 第二 地域 種	特別 第三 地域 種	小計	
秩父市	21,340	(45) 1,946	(1) 104	(3,069) 3,105	(3,115) 26,495	—	(296) 559	(90) 90	(1,535) 1,663	(2,859) 3,123	(4,484) 4,875	(1) 12
横瀬町	213	696	19	(101) 110	(101) 1,037	—	(8) 236	—	—	—	—	—
皆野町	194	386	(0) 22	—	(0) 601	—	(12) 45	—	—	—	—	(3) 33
長瀬町	32	245	—	(4) 39	(4) 315	—	(3) 42	—	—	—	—	(1) 2
小鹿野町	1,308	(251) 4,221	(4) 67	(337) 337	(592) 5,934	—	(18) 173	—	(440) 440	—	(440) 440	(1) 7
計(A)	23,087	(296) 7,493	(5) 211	(3,511) 3,591	(3,812) 34,382	—	(337) 1,055	(90) 90	(1,975) 2,102	(2,859) 3,123	(4,924) 5,315	(6) 55
県(B)	26,236	(304) 10,942	(5) 465	(3,901) 4,254	(4,210) 41,897	(2) 3	(572) 2,166	(90) 90	(1,975) 2,102	(2,859) 3,123	(4,924) 5,315	(27) 85

※ ( ) は、左方の制限林と重複しているもので内数字

※埼玉地域森林計画書(II30.4.1~II40.3.31)により、本書14(4)保安林の現況の値と異なる。

(単位：面積；ha)

公園				埼玉県自然環境保全条 例に基づく自然環境保 全地域の特別地区	鳥獣保護法による 特別保護地区	都市緑地保全法による 緑地保全地区	都市計画法による 風致地区	文化財保護法による 勝天然記念物に係 る指定地等	そ の 他	合 計
立	自	然	公							
特別 地域	第二種 特別 地域	第三種 特別 地域	小 計	計						
	(1)	(2)	(4,486)					(109)	(30)	(8,036)
53	19	84	4,960	11	-	-	-	109	30	32,164
-	-	-	-	-	-	-	-	(5)	(0)	(114)
								5	0	1,279
(4)	(13)	(19)	(19)					(0)		(32)
56	81	170	170	-	-	-	-	0	3	820
(46)	(122)	(169)	(169)					(7)		(182)
381	932	1,315	1,315	-	-	-	-	7	-	1,679
(17)	(28)	(45)	(484)	(120)				(0)		(1,215)
110	242	360	800	128	-	-	-	0	2	7,036
(66)	(163)	(235)	(5,159)	(120)				(122)	(30)	(9,580)
600	1,275	1,930	7,244	139	-	-	-	122	35	42,979
(119)	(564)	(710)	(5,634)	(120)	(396)	(2)		(162)	(39)	(11,136)
828	2,707	3,620	8,935	141	396	13	1	198	44	53,793

## 6 森林計画

### (1) 地域森林計画の概要

ア 期間 平成30年4月1日～平成40年3月31日

イ 内容

区分 市町村	計画対象 森林面積	森林管理道開設 計画延長 (m)	保安林指定相当 森林面積 (ha)	実施すべき 治山事業地区 (地区)
	民有林 (ha)			
秩父市	38,314	31,240	771	33
横瀬町	4,031	6,000	54	8
皆野町	4,482	3,700	50	19
長瀬町	2,111	2,020	30	10
小鹿野町	14,059	15,800	270	26
計 (A)	62,997	58,760	1,175	96
県 (B)	106,600	97,560	1,847	170
A/B×100	59	60	64	56

埼玉地域森林計画書による。

### (2) 森林の保全等に留意すべき森林の地区

区分 市町村	地区面積 (ha)	内訳 (ha)	
		水源かん養	山地災害
秩父市	31,554	25,622	15,878
横瀬町	3,188	2,654	2,967
皆野町	2,900	995	2,334
長瀬町	1,195	188	1,038
小鹿野町	11,604	5,293	10,125
計 (A)	50,441	34,752	32,342
県 (B)	71,982		
A/B×100	70		

(注)一部指定が重複しているため、計は一致しない。

埼玉地域森林計画書による。

### (3) 公益的機能別施業森林の面積

区分 市町村	面積	水源の涵養機能の 維持増進	災害の防止及び土 壌の保全の機能の 維持増進	保健文化機能の維 持増進	木材生産機能の維 持増進
秩父市	38,314	21,446	2,770	2,091	18,217
横瀬町	4,031	3,683	819	87	3,872
皆野町	4,482	292	328	86	3,823
長瀬町	2,111	230	423	280	1,371
小鹿野町	14,059	14,059	4,285	1,645	8,777
計	62,997	39,710	8,625	4,189	36,060

市町村森林整備計画書による。

(4) 森林経営計画の認定状況

(単位:件、ha)

市町村	平成29年度		平成30年度		令和元年度	
	件数	面積	件数	面積	件数	面積
秩父市	3	266.98	5	379.66	4	439.92
横瀬町	1	51.17	-	-	1	40.67
皆野町	-	-	-	-	1	36.22
長瀬町	-	-	-	-	-	-
小鹿野町	2	161.98	1	21.64	3	210.72
県認定	1	2,390.14	-	-	-	-
計(A)	7	2,870.27	6	401.30	9	727.53

市町村	令和2年度		令和3年度		計	
	件数	面積	件数	面積	件数	面積
秩父市			(1)	(5.84)	(1)	(5.84)
	4	345.09	3	1587.52	19	3,019.17
	4	345.09	4	1,593.36	20	3,025.01
横瀬町	1	66.51	-	-	3	158.35
皆野町	-	-	1	47.74	2	83.96
長瀬町	-	-	-	-	-	-
小鹿野町	-	-	2	48.43	8	442.77
県認定	(1)	(△3.74)	-	-	(1)	(△3.74)
	-	-	1	6,846.34	2	9,236.48
	(1)	(△3.74)	1	6,846.34	(3)	9,232.74
計(A)	(1)	(△3.74)	(1)	(5.84)	(2)	(2.10)
	5	411.60	7	8,530.03	34	12,940.73
	6	407.86	8	8,535.87	36	12,942.83

(注) 県認定の( )内数字は面積に変動のあった変更認定件数、面積(外数)。

(注) 県認定の面積は秩父農林振興センター管内の面積。

## (5) 伐採届

(単位:件数:件、面積:ha)

区分	29		30		R1		R2		R3	
	件数	面積	件数	面積	件数	面積	件数	面積	件数	面積
秩父市	(8) 30	(2) 35	(5) 68	(1) 59	(6) 78	(1) 79	(6) 82	(-) 16	(3) 72	(1) 58
横瀬町	(-) 8	(-) 56	(1) 8	(1) 3	(-) 6	(-) 1	(5) 10	(1) 2	(-) 11	(-) 20
皆野町	(-) 3	(-) 1	(-) 11	(-) 7	(1) 13	(-) 23	(-) 9	(-) 6	(5) 13	(-) 13
長瀬町	(-) 3	(-) 1	(-) -	(-) -	(-) 9	(-) 8	(-) 5	(-) 1	(1) 12	(-) 10
小鹿野町	(-) 26	(-) 56	(-) -	(-) -	(-) 47	(-) 56	(-) 26	(-) 21	(1) 31	(1) 72
計	(8) 70	(2) 149	(6) 87	(2) 69	(7) 153	(1) 166	(1) 132	(-) 46	(10) 139	(2) 173

(注) ( )は伐採跡地の用途が森林以外のもので、内数字。件数は申請件数。面積は小数点以下四捨五入。

## (6) 市町村森林整備計画の概要及び振興山村等の指定状況

(単位:面積:ha)

区分	市町村森林整備計画			振興山村	過疎地域
	計画期間	対象森林	変更		
秩父市	H30.4.1~H40.3.31	38,314		S46 (浦山) S41 (上吉田) S44 (大滝・三峰・中津川)	旧大滝村 H2
横瀬町	H30.4.1~H40.3.31	4,031		S46 (芦ヶ久保)	—
皆野町	H30.4.1~H40.3.31	4,482		S45 (金沢・日野沢)	—
長瀬町	H30.4.1~H40.3.31	2,111		—	—
小鹿野町	H30.4.1~H40.3.31	14,059		S43 (三田川・倉尾) S42 (旧両神村全域)	旧両神村 H2
計(A)		62,997			

## (7) 森林法第10条の7の2に基づく森林の土地の所有者届出の状況

(単位:件数:件、面積:ha)

区分	29		30		R1		R2		R3	
	件数	面積	件数	面積	件数	面積	件数	面積	件数	面積
秩父市	21	24	33	455	21	295	32	550	26	256
横瀬町	6	844	3	5	4	46	7	851	3	2
皆野町	6	37	4	3	7	15	9	28	12	35
長瀬町	6	19	3	1	4	31	9	23	6	2
小鹿野町	8	15	20	17	11	20	24	96	22	20
計	47	939	63	481	47	407	81	1,548	69	315

(注)面積は小数点以下四捨五入

## (8) 埼玉県水源地域保全条例に基づく取引の事前届出の状況

(単位:件数:件、面積:ha)

区分	29		30		R1		R2		R3	
	件数	面積	件数	面積	件数	面積	件数	面積	件数	面積
秩父市	2	0	2	0	3	1	1	9	2	246
横瀬町	3	3	-	-	-	-	1	1	2	3
皆野町	3	4	-	-	1	1	-	-	1	2
長瀬町	1	4	-	-	-	-	-	-	-	-
小鹿野町	-	-	-	-	-	-	1	0	3	4
計	9	11	2	0	4	2	3	10	8	255

(注)面積は小数点以下四捨五入 持ち分のみ届出の場合も全面積を計上



## 7 造 林

### (1) 造林実績

#### ア 再 拡 別

(単位：h a)

区分 市町村	29			30			R1			R2			R3		
	計	再 造	拡 大	計	再 造	拡 大	計	再 造	拡 大	計	再 造	拡 大	計	再 造	拡 大
秩 父 市	17.10	16.83	0.27	44.64	44.64	—	22.82	22.82	—	17.34	17.34	—	12.46	12.46	—
(旧秩父市)	0.27	—	0.27	—	—	—	8.26	8.26	—	8.30	8.30	—	6.82	6.82	—
(旧古田町)	16.83	16.83	—	38.54	38.54	—	14.56	14.56	—	9.04	9.04	—	5.64	5.64	—
(旧大滝村)	—	—	—	6.1	6.1	—	—	—	—	—	—	—	—	—	—
(旧荒川村)	—	—	—	—	—	—	—	—	—	—	—	—	—	—	—
横 瀬 町	—	—	—	—	—	—	—	—	—	—	—	—	—	—	—
皆 野 町	2.59	2.59	—	6.21	6.21	—	—	—	—	9.24	9.24	—	4.81	4.81	—
長 瀬 町	—	—	—	1.94	1.94	—	—	—	—	—	—	—	—	—	—
小 鹿 野 町	1.88	1.88	—	21.26	21.26	—	15.99	15.99	—	—	—	—	1.67	1.67	—
(旧小鹿野町)	1.88	1.88	—	21.26	21.26	—	15.99	15.99	—	—	—	—	1.67	1.67	—
(旧両神村)	—	—	—	—	—	—	—	—	—	—	—	—	—	—	—
計	21.57	21.30	0.27	74.05	74.05	—	38.81	38.81	—	26.58	26.58	—	18.94	18.94	—

(注) 再造林には被害跡地造林、下層木植栽を含む。(例外あり—天然林の松くいの場合など)

県営林、公社営林(公社資料)、市町村有林(市町村有林等造林実施状況調査)を含む。

#### イ 樹 種 別

(単位：h a)

(単位：h a)

区分 市町村	29			30			R1			R2			R3		
	スギ	ヒノキ	その他	スギ	ヒノキ	その他	スギ	ヒノキ	その他	スギ	ヒノキ	その他	スギ	ヒノキ	その他
秩 父 市	15.49	0.27	1.34	39.38	5.01	0.25	21.60	1.22	—	13.21	4.13	—	5.64	6.82	—
(旧秩父市)	—	0.27	—	—	—	—	8.26	—	—	4.17	4.13	—	—	6.82	—
(旧古田町)	15.49	—	1.34	33.28	5.01	0.25	13.34	1.22	—	9.04	—	—	5.64	—	—
(旧大滝村)	—	—	—	6.10	—	—	—	—	—	—	—	—	—	—	—
(旧荒川村)	—	—	—	—	—	—	—	—	—	—	—	—	—	—	—
横 瀬 町	—	—	—	—	—	—	—	—	—	—	—	—	—	—	—
皆 野 町	0.71	1.88	—	5.57	0.50	0.14	—	—	—	9.24	—	—	4.81	—	—
長 瀬 町	—	—	—	1.94	—	—	—	—	—	—	—	—	—	—	—
小 鹿 野 町	1.88	—	—	18.57	2.69	—	6.18	9.81	—	—	—	—	0.22	1.45	—
(旧小鹿野町)	1.88	—	—	18.57	2.69	—	6.18	9.81	—	—	—	—	0.22	1.45	—
(旧両神村)	—	—	—	—	—	—	—	—	—	—	—	—	—	—	—
計	18.08	2.15	1.34	65.46	8.20	0.39	27.78	11.03	—	22.45	4.13	—	10.67	8.27	—

(注) 県営林、公社営林(公社資料)、市町村有林(市町村有林等造林実施状況調査)を含む。(H20～29基金事業は除く)

(2) 間伐実績

年度 区分	29					30					R1				
	間伐 実しい森	間伐 実しい森	間伐 実しい森 (供給システ ム構築)	間伐 実しい森 (供給システ ム構築)	間伐 実しい森 (供給システ ム構築)	間伐 実しい森	間伐 実しい森	間伐 実しい森 (供給システ ム構築)	間伐 実しい森 (供給システ ム構築)	間伐 実しい森 (供給システ ム構築)	間伐 実しい森	間伐 実しい森	間伐 実しい森 (供給システ ム構築)	間伐 実しい森 (供給システ ム構築)	間伐 実しい森 (供給システ ム構築)
	(単位: 期日)	(単位: 期日)	(単位: 期日)	(単位: 期日)	(単位: 期日)	(単位: 期日)	(単位: 期日)	(単位: 期日)	(単位: 期日)	(単位: 期日)	(単位: 期日)	(単位: 期日)	(単位: 期日)	(単位: 期日)	(単位: 期日)
秩父市	森林組合		20.04	58.55	78.59	45.85	14.24	54.55	114.64					68.81	68.81
	市町村	19.93		5.36	25.29	7.77		17.76	25.53					7.08	7.08
	森林所有者	2.99		29.41	32.40			32.99	32.99					63.82	63.82
	計	22.92		20.04	93.32	136.28	53.62	14.24	105.30	173.16				139.71	139.71
(山狭文市)	森林組合			10.33	10.33			6.14	6.11					18.71	18.71
	市町村	19.93		3.83	23.76	7.77		17.76	25.53					5.94	5.94
	森林所有者							2.08	2.08						
	計	19.93		14.16	34.09	7.77		25.98	33.75					24.58	24.58
(山古田町)	森林組合			13.11	13.11	45.85	11.24	13.86	73.95					20.87	20.87
	市町村														
	森林所有者	2.99			2.99										
	計	2.99		13.11	16.10	45.85	11.24	13.86	73.95					20.87	20.87
(旧大滝村)	森林組合		20.01	10.39	30.63			13.99	13.99					6.99	6.99
	市町村			1.39	1.53										
	森林所有者			29.41	29.41			30.91	30.91					60.95	60.95
	計		20.01	41.33	61.57			44.90	44.90					67.94	67.94
(旧荒川村)	森林組合			24.22	24.22			20.56	20.56					22.31	22.31
	市町村													1.24	1.24
	森林所有者													2.97	2.97
	計			24.22	24.22			20.56	20.56					26.12	26.12
横瀬町	森林組合	5.11		3.13	8.24			21.29	21.29					9.62	9.62
	市町村														
	森林所有者	3.61			3.61										
	計	8.72		3.13	11.85			21.29	21.29					9.62	9.62
皆野町	森林組合			26.06	26.06			3.97	3.97					10.47	10.47
	市町村														
	森林所有者	9.86			9.86	10.52			10.52	10.90				10.90	
	計	9.86		26.06	35.92	10.52		3.97	14.49	10.90				10.47	21.37
長瀬町	森林組合							8.02	8.02					2.08	2.08
	市町村														
	森林所有者	19.69			19.69	3.86			3.86	8.51				8.51	
	計	19.69			19.69	3.86		8.02	11.88	8.51				2.08	10.59
小兜野町	森林組合	5.00	5.05	84.65	94.70	9.40		25.86	35.26					32.61	32.61
	市町村														
	森林所有者	16.98		8.70	25.68	31.10		6.55	37.65	24.83				11.41	36.24
	計	21.98	5.05	93.35	120.38	40.50		32.41	72.91	24.83				44.02	68.85
(旧小兜野町)	森林組合			65.33	65.33			19.65	19.65					15.33	15.33
	市町村														
	森林所有者	16.98		8.70	25.68	13.82		6.55	20.37	17.81				11.41	29.22
	計	16.98		74.03	91.01	13.82		26.20	40.02	17.81				26.74	44.55
(旧西神村)	森林組合	5.00	5.05	19.32	29.37	9.40		6.21	15.61					17.28	17.28
	市町村														
	森林所有者						17.28		17.28	7.02				7.02	7.02
	計	5.00	5.05	19.32	29.37	26.68		6.21	32.89	7.02				17.28	24.30
合計	森林組合	10.11	25.09	172.39	207.59	55.25	14.24	113.69	183.18					123.59	123.59
	市町村	19.93		5.36	25.29	7.77		17.76	25.53					7.08	7.08
	森林所有者	53.13		38.11	91.24	45.48		39.54	85.02	44.24				75.23	119.47
	計	83.17	25.09	215.86	324.12	108.50	14.24	170.99	293.73	44.24				205.90	250.14

(注) 補助事業に係るものみ計上。

(2) 間伐実績

区分	年度	R 2				R 3				
		国産 木しい森 (R2・R3)	国産 木しい森 (R2)	国産 ・供給システム生産 (R2)	国産 ・供給システム生産 (R2)	国産 ・供給システム生産 (R3)	国産 ・供給システム生産 (R3)	国産 ・供給システム生産 (R3)	国産 ・供給システム生産 (R3)	
秩父市	森林組合	7.65			16.71	24.36			32.01	32.01
	市町村									
	森林所 計	14.68			46.37	61.05			50.92	50.92
	計	22.33			63.08	85.41			82.93	82.93
(山交市)	森林組合								4.64	
	市町村				8.95	8.95			12.50	
	計				8.95	8.95			17.14	
(山田町)	森林組合	7.65				7.65			22.23	
	市町村									
	計	14.68				11.68				
(旧大津村)	森林組合				16.71	16.71			5.11	
	市町村									
	計				37.42	37.42			31.41	
(旧荒川村)	森林組合								6.58	
	市町村								6.58	
	計								6.58	
横瀬町	森林組合						6.54		6.29	
	市町村				9.64	9.64				
	森林所 計				9.64	9.64	6.54		6.29	12.83
	計									
皆野町	森林組合									
	市町村	8.66				8.66	5.86			
	計	8.66				8.66	5.86			5.86
長瀬町	森林組合									
	市町村	9.43				9.43	5.34			
	計	9.43				9.43	5.34			5.34
小鹿野町	森林組合	12.07			34.25	46.32				
	市町村				3.13	23.44	15.38			15.38
	計	20.31			37.38	69.76	15.38			15.38
(旧小島町)	森林組合	12.07			23.17	35.24				
	市町村	4.73			3.13	7.86	6.15			6.15
	計				26.30	26.30				
(旧戸村)	森林組合				11.08	11.08				
	市町村	15.58				15.58	9.23			9.23
	計				11.08	11.08				
合計	森林組合	19.72			50.96	70.68	6.54		38.30	44.84
	市町村				9.64	9.64				
	計	53.08			49.50	102.58	26.58		50.92	77.50
		72.80			110.10	182.90	33.12		89.22	122.34

(3) 保育実績(実施主体別)

市町村	年度 事業主体 事業種	29				30				R1			
		県	市町村	農林公社	その他	県	市町村	農林公社	その他	県	市町村	農林公社	その他
秩父市	下刈り			19.84	18.28			7.77	28.36		1.45	12.94	33.05
	枝打ち	1.58		2.99	0.31	15.24	1.10		1.85	16.82		1.70	2.56
	除・間伐	28.38	25.29	5.16	108.00	40.93	7.77	0.50	147.63	2.27	9.33	2.41	134.13
横瀬町	下刈り			3.75				5.25				5.25	
	枝打ち	5.04		20.76		5.18		0.52				0.51	
	除・間伐	18.25		3.61	8.24	3.41		6.90	21.29			2.95	9.62
皆野町	下刈り			4.97				0.71			0.65		6.40
	枝打ち			12.96				12.58				14.12	
	除・間伐			9.86	26.06	3.98		25.38	3.97			16.60	10.47
長瀬町	下刈り			24.96				5.12				6.09	
	枝打ち			4.61				3.86				19.56	
	除・間伐			19.69				3.86	8.02			8.51	2.08
小鹿野町	下刈り			31.65				16.32			1.51	11.41	5.77
	枝打ち			27.62				35	4.92			29.42	
	除・間伐	10.22		20.06	103.4			31.7	41.81			28.62	44.02
計	下刈り			85.17	18.28			34.46	29.07		3.61	35.69	45.22
	枝打ち	6.62		68.94	0.31	20.42	1.10	51.96	6.77	16.82		65.31	2.56
	除・間伐	56.85	25.29	58.38	245.70	48.32	7.77	68.34	222.72	2.27	9.33	59.09	200.32

(注) 1 「県」欄は、県営林事業のみを記載。

2 「農林公社」欄は、補助事業対象、対象外を問わず、社営林で実施されたものだけ記載。

3 「市町村」欄は、補助事業対象、対象外を問わず、市町村有林で実施されたものだけ記載。

4 「その他」欄は、補助事業対象(市町村、農林公社を除く)となったものだけ記載。

## (3) 保育実績(実施主体別)

市町村	年度 事業主体 事業種	R 2				R 3			
		県	山町村	農林公社	その他	県	山町村	農林公社	その他
秩父市	下刈り		1.45	2.80	53.30			12.80	44.95
	枝打ち	10.27		13.37	1.84				0.88
	除・間伐	10.27	10.31	23.92	70.73	11.19	5.89		82.93
横瀬町	下刈り			2.88					
	枝打ち			2.02					
	除・間伐		9.64	0.71			16.27		12.83
皆野町	下刈り				6.54				10.09
	枝打ち			10.98					
	除・間伐			9.95		5.69			5.86
長瀬町	下刈り							5.04	
	枝打ち			7.57					
	除・間伐			9.43		2.94	5.17		5.34
小鹿野町	下刈り			8.73	12.33			0.60	12.33
	枝打ち			7.38				6.15	8.31
	除・間伐			35.50	49.45	0.37	5.35		15.38
計	下刈り		1.45	14.41	72.17			18.44	67.37
	枝打ち	10.27		41.32	1.84			6.15	9.19
	除・間伐	10.27	19.95	79.51	120.18	20.19	32.68		122.34

## (4) 作業道開設実績

(単位：m)

年度 市町村	29	30	R1	R2	R3
秩父市	4,466	21,217	10,298	8,707	4,360
(旧秩父市)	2,889	4,235	3,126		1,564
(旧古山町)	1,447	16,982	7,172	2,339	1,365
(旧大滝村)	130			6,368	1,431
(旧荒川村)					
横瀬町	1,308			2,416	1,289
皆野町	2,534			2,295	1,950
長瀬町					
小鹿野町	4,916	5,198	7,463	6,710	5,285
(旧小鹿野町)	1,684	2,201	6,436	6,710	5,285
(旧両神村)	3,232	2,997	1,027		
計	13,224	26,415	17,761	20,128	12,884

(注) 補助事業等による。(基金事業(県営)は除く)

(5) 治山事業による保安林整備実績

ア 本数調整伐

(単位：ha)

市町村		年度	29	30	R1	R2	R3
秩父市			—	—	—	—	—
旧秩父市			—	—	—	—	—
旧吉田町			—	—	—	—	—
旧大滝村			—	—	—	—	—
旧荒川村			—	—	—	—	—
横瀬町			—	—	—	—	—
皆野町			—	—	—	—	—
長瀬町			—	—	—	—	—
小鹿野町			—	—	—	—	—
旧小鹿野町			—	—	—	—	—
旧両神村			—	—	—	—	—
計			—	—	—	—	—

注：対象地は保安林である。

イ 枝落し

(単位：ha)

市町村		年度	29	30	R1	R2	R3
秩父市			—	—	—	—	—
旧秩父市			—	—	—	—	—
旧吉田町			—	—	—	—	—
旧大滝村			—	—	—	—	—
旧荒川村			—	—	—	—	—
横瀬町			—	—	—	—	—
皆野町			—	—	—	—	—
長瀬町			—	—	—	—	—
小鹿野町			—	—	—	—	—
旧小鹿野町			—	—	—	—	—
旧両神村			—	—	—	—	—
計			—	—	—	—	—

ウ 植栽・下刈

(単位：ha)

市町村		年度	29	30	R1	R2	R3
秩父市	植栽		—	—	—	—	—
秩父市	下刈		—	—	—	—	—
旧秩父市	植栽		—	—	—	—	—
旧秩父市	下刈		—	—	—	—	—
旧吉田町	植栽		—	—	—	—	—
旧吉田町	下刈		—	—	—	—	—
旧大滝村	植栽		—	—	—	—	—
旧大滝村	下刈		—	—	—	—	—
旧荒川村	植栽		—	—	—	—	—
旧荒川村	下刈		—	—	—	—	—
横瀬町	植栽		—	—	—	—	—
横瀬町	下刈		—	—	—	—	—
皆野町	植栽		—	—	—	—	—
皆野町	下刈		—	—	—	—	—
長瀬町	植栽		—	—	—	—	—
長瀬町	下刈		—	—	—	—	—
小鹿野町	植栽		—	—	—	—	—
小鹿野町	下刈		—	—	—	—	—
旧小鹿野町	植栽		—	—	—	—	—
旧小鹿野町	下刈		—	—	—	—	—
旧両神村	植栽		—	—	—	—	—
旧両神村	下刈		—	—	—	—	—
計	植栽		—	—	—	—	—
計	下刈		—	—	—	—	—

注：植栽には補植は含まない。

## 8 県営林及び公社営林

### (1) 県営林の市町村別 面積・蓄積

(単位:面積:ha、蓄積:m3)

区分 市町村	県 有 林				県 造 林				合 計	
	面 積			蓄積	面 積			蓄積	面 積	蓄積
	林 地	その他	計		林 地	その他	計			
秩父市	2,976.28	66.85	3,043.13	566,058	2,221.81	301.45	2,523.26	617,422	5,566.39	1,183,480
(旧秩父市)	31.33	2.05	33.38	3,691	577.08	111.83	688.91	140,526	722.29	144,217
(旧吉田町)	-	-	-	-	275.91	71.44	347.35	90,066	347.35	90,066
(旧大滝村)	2,944.95	64.80	3,009.75	562,367	1,215.13	85.96	1,301.09	332,467	4,310.84	894,834
(旧荒川村)	-	-	-	-	153.69	32.22	185.91	54,363	185.91	54,363
横瀬町	-	-	-	-	453.42	66.23	519.65	110,869	519.65	110,869
皆野町	6.82	0.00	6.82	1,692	292.03	59.43	351.46	99,919	358.28	101,611
長瀨町	-	-	-	-	78.52	13.68	92.20	23,288	92.20	23,288
小鹿野町	7.51	0.00	7.51	1,408	558.40	88.74	647.14	192,953	654.65	194,361
(旧小鹿野町)	7.51	0.00	7.51	1,408	457.15	49.22	506.37	160,167	513.88	161,575
(旧両神村)	-	-	-	-	101.25	39.52	140.77	32,786	140.77	32,786
計(A)	2,990.61	66.85	3,057.46	569,158	3,604.18	529.53	4,133.71	1,044,451	7,191.17	1,613,609
県計(B)	3,094.99	66.85	3,161.84	607,886	4,426.44	649.88	5,076.32	1,247,570	8,238.16	1,855,456
A/B×100	96.6	100.0	96.7	93.6	81.4	81.5	81.4	83.7	87.3	87.0

### (2) 県営林事業実績

(単位:ha、m)

区分	年度	29	30	R1	R2	R3
保育施業	新 植	-	-	-	-	-
	補 植	-	3.98	-	-	-
	下 刈	-	-	-	-	-
	除 伐	-	-	2.27	10.27	2.80
	間 伐	56.85	53.93	-	-	17.39
	( 保 育 間 伐 )	33.58	30.76	-	-	17.39
	( 搬 出 間 伐 )	23.27	23.17	-	-	-
	枝 打	6.62	15.00	16.82	10.27	-
	獣 害 防 除	-	-	-	-	-
	つ る 切	-	-	-	-	-
	倒 木 起 し	-	-	-	-	-
	計	63.47	72.91	19.09	20.54	20.19
作業道新設	-	-	-	-	360	
搬出作業道新設	5,823	1,506	-	-	-	



## (3) 県営林立木処分実績

(単位:ha、m3、円)

区分		年度	29	30	R1	R2	R3
主伐面積	県有林		-	-	-	-	-
	県造林		40.37	22.47	3.48	33.97	11.91
	計		40.37	22.47	3.48	33.97	11.91
伐採材積	主伐	県有林	-	-	-	-	-
		県造林	14,882	7,738	2,255	13,804	4,926
		小計	14,882	7,738	2,255	13,804	4,926
	主伐以外	-	-	-	-	-	
	計	14,882	7,738	2,255	13,804	4,926	
処分金額			37,227,600	19,514,099	2,200,000	26,701,510	11,308,000
分収交付金			14,891,036	7,805,635	880,000	10,680,599	4,523,200
備考							

## (4) 県営林素材生産実績

区分		年度	29	30	R1	R2	R3
材積 (m3)			1,858	1,073	-	33	47
売払材積 (m3)			1,858	1,073	-	33	47
売払額 (円)			22,501,632	12,232,502	-	369,317	579,617
その他 (m3)							
備考			麻生大洞川、茅ノ坂搬出間伐生川作業道開設支障木	麻生大洞川搬出間伐糸落作業道開設支障木 生川作業道開設支障木	-	背早県造林支障木 みどりの村支障木	瀬早作業道開設支障木 赤岩沢作業道開設支障木

## (5)市町村別公社営林の面積

## ア 2者契約

(単位:ha)

区分 市町村	分収造林面積			分収育林面積			合計		
	林地	その他	計	林地	その他	計	林地	その他	計
秩父市	894.00	620.32	1,514.32	103.35	18.31	121.66	997.35	638.63	1,635.98
(旧秩父市)	199.91	169.14	369.05	30.36	7.21	37.57	230.27	176.35	406.62
(旧吉田町)	270.34	66.05	336.39	26.67	3.22	29.89	297.01	69.27	366.28
(旧大滝村)	326.20	341.82	668.02	19.82	5.01	24.83	346.02	346.83	692.85
(旧荒川村)	97.55	43.31	140.86	26.50	2.87	29.37	124.05	46.18	170.23
横瀬町	114.18	25.80	139.98	1.01	—	1.01	115.19	25.80	140.99
皆野町	287.18	40.52	327.70	17.95	1.40	19.35	305.13	41.92	347.05
長瀬町	184.52	27.17	211.69	8.31	0.27	8.58	192.83	27.44	220.27
小鹿野町	758.78	214.18	972.96	9.90	9.90	19.80	768.68	224.08	992.76
(旧小鹿野町)	534.51	121.71	656.22	7.96	4.45	12.41	542.47	126.16	668.63
(旧両神村)	224.27	92.47	316.74	1.94	5.45	7.39	226.21	97.92	324.13
計(A)	2,238.66	927.99	3,166.65	140.52	29.88	170.40	2,379.18	957.87	3,337.05
県(B)	3,013.14	1,185.89	4,199.03	271.01	67.00	338.01	3,284.15	1,252.89	4,537.04
A/B×100	74.3	78.3	75.4	51.9	44.6	50.4	72.4	76.5	73.6

②「2者契約」とは、造林〔育林〕地所有者(土地所有者)と造林〔育林〕者(公社)の2者による分収契約である。

## イ 3者契約(オーナー募集による分収育林)

(単位:ha)

区分 年度	市町村	森の名称	面積	契約期間	備考
計			0.00		

(注)「3者契約」とは、育林地所有者(土地所有者)、育林者(公社)及び育林費負担者(オーナー)の3者による分収契約である。

## (6) 公社営林事業実績

## ア 分収林事業実績(令和3年度)

(単位:ha)

区分	新植	当年度地拵	準備地拵	補植	寒伏(起)	寒伏(伏)	下刈
市町村							
秩父市	-	-	-	-	-	-	13.15
(旧秩父市)							
(旧吉田町)							13.15
(旧大滝村)							
(旧荒川村)							
横瀬町							1.50
皆野町							
長瀬町							5.04
小鹿野町	-	-	-	-	-	-	1.86
((旧小鹿野町))							1.86
(旧両神村)							
計(A)	-	-	-	-	-	-	21.55
県計(B)	-	-	-	-	-	-	21.55
A/B×100	-	-	-	-	-	-	100.0

区分	倒木起し	除伐	枝打	保育間伐	つる切	獣害防除
市町村						
秩父市	-	-	0.72	9.83	-	22.81
(旧秩父市)						4.03
(旧吉田町)				9.83		18.78
(旧大滝村)						
(旧荒川村)			0.72			
横瀬町		0.87	0.71			3.75
皆野町			0.42	5.86		
長瀬町				10.49		5.59
小鹿野町	-	-	6.15	15.38	-	31.99
((旧小鹿野町))			6.15	15.38		31.99
(旧両神村)						
計(A)	-	0.87	8.00	41.56	-	64.14
県計(B)		5.29	18.37	41.56		69.28
A/B×100	0.0	16.4	43.5	100.0	0.0	92.6

(注)分収造林と分収育林の計である。

イ 分収造林契約状況

市町村	29		30		R1		R2		R3		累計 (S59~H28)	
	件	ha	件	ha	件	ha	件	ha	件	ha	件	ha
秩父市	-	—	-	—	-	—	-	—	-	—	358	1,538.82
(旧秩父市)	-	—	-	—	-	—	-	—	-	—	37	387.99
(旧吉田町)	-	-	-	—	-	—	-	—	-	—	185	336.78
(旧大滝村)	-	—	-	—	-	—	-	—	-	—	86	673.19
(旧荒川村)	-	—	-	—	-	—	-	—	-	—	50	140.86
横瀬町	-	—	-	—	-	—	-	—	-	—	36	139.98
皆野町	-	—	-	—	-	—	-	—	-	—	210	328.15
長瀬町	-	—	-	—	-	—	-	—	-	—	121	211.63
小鹿野町	-	—	-	—	-	—	-	—	-	—	376	973.12
(旧小鹿野町)	-	—	-	—	-	—	-	—	-	—	283	656.38
(旧両神村)	-	—	-	—	-	—	-	—	-	—	93	316.74
計	-	—	-	—	-	—	-	—	-	—	1,101	3,191.70
県計	-	—	-	—	-	—	-	—	-	—	1,417	4,196.41

(注)累計件数・面積は、契約当初の累計数量に解約・変更等を除いた令和3年度末の現況数量である。

ウ 分収育林契約状況(2者契約)

市町村	29		30		R1		R2		R3		累計 (S62~H28)	
	件	ha	件	ha	件	ha	件	ha	件	ha	件	ha
秩父市	-	—	-	—	-	—	-	—	-	—	31	121.66
(旧秩父市)	-	—	-	—	-	—	-	—	-	—	11	37.57
(旧吉田町)	-	—	-	—	-	—	-	—	-	—	11	29.89
(旧大滝村)	-	—	-	—	-	—	-	—	-	—	4	24.83
(旧荒川村)	-	—	-	—	-	—	-	—	-	—	5	29.37
横瀬町	-	—	-	—	-	—	-	—	-	—	1	1.01
皆野町	-	—	-	—	-	—	-	—	-	—	14	19.35
長瀬町	-	—	-	—	-	—	-	—	-	—	3	8.70
小鹿野町	-	—	-	—	-	—	-	—	-	—	10	19.80
(旧小鹿野町)	-	—	-	—	-	—	-	—	-	—	8	12.41
(旧両神村)	-	—	-	—	-	—	-	—	-	—	2	7.39
計	-	—	-	—	-	—	-	—	-	—	59	170.52
県計	-	—	-	—	-	—	-	—	-	—	111	340.45

(注)累計件数・面積は、契約当初の累計数量に解約・変更等を除いた令和3年度末の現況数量である。

## 9 森林の保全

### (1) 松くい虫の被害と駆除実績

#### ア 被害状況

(単位:面積:ha)

年度		29	30	R1	R2	R3
市町村						
秩父市		-	-	-	-	-
(旧秩父市)		-	-	-	-	-
(旧吉田町)		-	-	-	-	-
(旧大滝村)		-	-	-	-	-
(旧荒川村)		-	-	-	-	-
横瀬町		-	-	-	-	-
皆野町		-	-	-	-	-
長瀬町		0	0	0	0	0
小鹿野町		-	-	-	-	-
(旧小鹿野町)		-	-	-	-	-
(旧両神村)		-	-	-	-	-
計		0	0	0	0	0

※:内訳面積は不明

(0は被害あり ※四捨五入1ha未満)

#### イ 駆除実績

(単位:立木駆除材積:m<sup>3</sup>、薬剤散布面積:ha、樹幹注入:本)

年度		29	30	R1	R2	R3
市町村						
秩父市	立木駆除	-	-	-	-	-
	薬剤散布	-	-	-	-	-
(旧秩父市)	立木駆除	-	-	-	-	-
	薬剤散布	-	-	-	-	-
(旧吉田町)	立木駆除	-	-	-	-	-
	薬剤散布	-	-	-	-	-
(旧大滝村)	立木駆除	-	-	-	-	-
	薬剤散布	-	-	-	-	-
(旧荒川村)	立木駆除	-	-	-	-	-
	薬剤散布	-	-	-	-	-
横瀬町	立木駆除	-	-	-	-	-
	薬剤散布	-	-	-	-	-
皆野町	立木駆除	-	-	-	-	-
	薬剤散布	-	-	-	-	-
長瀬町	立木駆除	5	0	0	0	-
	薬剤散布	-	-	-	-	-
	樹幹注入	30	36	18	18	-
小鹿野町	立木駆除	-	-	-	-	-
	薬剤散布	-	-	-	-	-
(旧小鹿野町)	立木駆除	-	-	-	-	-
	薬剤散布	-	-	-	-	-
(旧両神村)	立木駆除	-	-	-	-	-
	薬剤散布	-	-	-	-	-
計	立木駆除	5	0	0	0	-
	薬剤散布	-	-	-	-	-
	樹幹注入	30	36	18	18	-

## (2) 獣害の防除実績

区分	防除方法	29	30	R1	R2	R3
市町村	忌避剤散布面積 (ha)					
	ツリーシェルター等設置面積(ha) (設置本数、(本))					
	樹皮カート設置面積(ha) (設置本数、(本))					
	防護柵設置面積 (ha) (延長、(m))	25.58 (11,886)	12.16 (4,825)	16.46 (6,677)	8.30 (582)	
秩父市	忌避剤散布面積 (ha)					
	ツリーシェルター等設置面積(ha) (設置本数、(本))					
	樹皮カート設置面積(ha) (設置本数、(本))					
	防護柵設置面積 (ha) (延長、(m))	2.06 (770)			8.30 (582)	
(旧秩父市)	忌避剤散布面積 (ha)					
	ツリーシェルター等設置面積(ha) (設置本数、(本))					
	樹皮カート設置面積(ha) (設置本数、(本))					
	防護柵設置面積 (ha) (延長、(m))	23.52 (11,116)	12.16 (4,825)	11.50 (3,281)		
(旧吉田町)	忌避剤散布面積 (ha)					
	ツリーシェルター等設置面積(ha) (設置本数、(本))					
	樹皮カート設置面積(ha) (設置本数、(本))					
	防護柵設置面積 (ha) (延長、(m))			4.96 (3,396)		
(旧大滝村)	忌避剤散布面積 (ha)					
	ツリーシェルター等設置面積(ha) (設置本数、(本))					
	樹皮カート設置面積(ha) (設置本数、(本))					
	防護柵設置面積 (ha) (延長、(m))					
(旧荒川村)	忌避剤散布面積 (ha)					
	ツリーシェルター等設置面積(ha) (設置本数、(本))					
	樹皮カート設置面積(ha) (設置本数、(本))					
	防護柵設置面積 (ha) (延長、(m))					
横瀬町	忌避剤散布面積 (ha)					
	ツリーシェルター等設置面積(ha) (設置本数、(本))					
	樹皮カート設置面積(ha) (設置本数、(本))					
	防護柵設置面積 (ha) (延長、(m))					
皆野町	忌避剤散布面積 (ha)					
	ツリーシェルター等設置面積(ha) (設置本数、(本))					
	樹皮カート設置面積(ha) (設置本数、(本))					
	防護柵設置面積 (ha) (延長、(m))	6.40 1,531	3.81 1,982		3.55 (2,753)	
長瀬町	忌避剤散布面積 (ha)					
	ツリーシェルター等設置面積(ha) (設置本数、(本))					
	樹皮カート設置面積(ha) (設置本数、(本))					
	防護柵設置面積 (ha) (延長、(m))		5.59 2,479			
小鹿野町	忌避剤散布面積 (ha)					
	ツリーシェルター等設置面積(ha) (設置本数、(本))					
	樹皮カート設置面積(ha) (設置本数、(本))					
	防護柵設置面積 (ha) (延長、(m))		5.77 (2,405)	6.56 (2,754)		
(旧小鹿野町)	忌避剤散布面積 (ha)					
	ツリーシェルター等設置面積(ha) (設置本数、(本))					
	樹皮カート設置面積(ha) (設置本数、(本))					
	防護柵設置面積 (ha) (延長、(m))		5.77 (2,405)	6.56 (2,754)		
(旧両神村)	忌避剤散布面積 (ha)					
	ツリーシェルター等設置面積(ha) (設置本数、(本))					
	樹皮カート設置面積(ha) (設置本数、(本))					
	防護柵設置面積 (ha) (延長、(m))					
計	忌避剤散布面積 (ha)					
	ツリーシェルター等設置面積(ha) (設置本数、(本))					
	樹皮カート設置面積(ha) (設置本数、(本))					
	防護柵設置面積 (ha) (延長、(m))	31.98 (13,417)	27.33 (11,691)	23.02 (9,431)	11.85 (3,335)	0.00 ( )

(注) 公社営林(公社資料)を含む。基金事業含まず。(基金事業はP54~参照)

## (3) 林野火災発生状況

(単位：面積；ha)

年次 市町村	29	30	R1	R2	R3
秩父市	(1) 4.500	(2) 4.200	(2) 0.143	(1) 1.800	—
(旧秩父市)	—	—	(1) 0.140	—	—
(旧吉田町)	—	(2) 4.200	—	(1) 1.800	—
(旧大滝村)	(1) 4.50	—	—	—	—
(旧荒川村)	—	—	(1) 0.003	—	—
横瀬町	(1) 0.027	—	—	—	—
皆野町	—	(1) 0.120	(1) 0.04	(1) 0.400	(1) 0.360
長瀬町	(1) 0.15	—	—	—	(2) 0.017
小鹿野町	(2) 0.034	—	—	—	—
(旧小鹿野町)	(2) 0.034	—	—	—	—
(旧両神村)	—	—	—	—	—
計	(5) 4.711	(3) 4.320	(3) 0.183	(2) 2.200	(3) 0.377

(注) ( )内は件数

## (4) 気象災害発生状況

ア 雪害

(単位：面積；ha)

年度 市町村	29	30	R1	R2	R3
秩父市	—	—	—	—	—
(旧秩父市)	—	—	—	—	—
(旧吉田町)	—	—	—	—	—
(旧大滝村)	—	—	—	—	—
(旧荒川村)	—	—	—	—	—
横瀬町	—	—	—	—	—
皆野町	—	—	—	—	—
長瀬町	—	—	—	—	—
小鹿野町	—	—	—	—	—
(旧小鹿野町)	—	—	—	—	—
(旧両神村)	—	—	—	—	—
計	—	—	—	—	—

(注) ( )内は件数

イ 凍 害

(単位：面積；ha)

年 度	29	30	R1	R2	R3
市町村					
秩 父 市	-	-	-	-	-
(旧秩 父 市)	-	-	-	-	-
(旧吉 田 町)	-	-	-	-	-
(旧大 滝 村)	-	-	-	-	-
(旧荒 川 村)	-	-	-	-	-
横 瀬 町	-	-	-	-	-
皆 野 町	-	-	-	-	-
長 瀬 町	-	-	-	-	-
小 鹿 野 町	-	-	-	-	-
(旧小 鹿 野 町)	-	-	-	-	-
(旧岡 神 村)	-	-	-	-	-
計	-	-	-	-	-

(注) ( ) 内は件数

ウ 水 害

(単位：面積；ha)

年 度	29	30	R1	R2	R3
市町村					
秩 父 市	-	-	-	-	-
(旧秩 父 市)	-	-	-	-	-
(旧古 田 町)	-	-	-	-	-
(旧大 滝 村)	-	-	-	-	-
(旧荒 川 村)	-	-	-	-	-
横 瀬 町	-	-	-	-	-
皆 野 町	-	-	-	-	-
長 瀬 町	-	-	-	-	-
小 鹿 野 町	-	-	-	-	-
旧小 鹿 野 町	-	-	-	-	-
旧岡 神 村	-	-	-	-	-
計	-	-	-	-	-

(注) ( ) 内は件数



## (5) 林地開発状況

ア 許可処分の実施状況（令和4年3月31日現在許可のもの）

（単位：面積；ha）

区分 市町村	ゴルフ場の造成	上石の採取	住宅団地の造成	残土処分	その他	計
秩父市	—	(5) 93.3119	—	(5) 31.7436	(1)資材置場 5.8555 (1)盛土による林地造成 6.9978	(12) 137.9088
(旧秩父市)	—	(3) 71.5272	—	(3) 21.4008	(1)資材置場 5.8555	(7) 98.7835
(旧吉田町)	—	(1) 13.2147	—	(2) 10.3428	—	(3) 23.5575
(旧大滝村)	—	(1) 8.5700	—	—	—	(1) 8.5700
(旧荒川村)	—	—	—	—	(1)盛土による林地造成 6.9978	(1) 6.9978
横瀬町	—	(6) 132.8645	(2) 13.5709	—	—	(8) 146.4354
皆野町	—	(3) 237.2439	(1) 3.0559	(1) 2.2602	—	(5) 242.5600
長瀬町	—	—	—	—	(1)霊場 7.0668	(1) 7.0668
小鹿野町	—	(2) 127.0439	—	(1) 17.3320	—	(3) 144.3759
(旧小鹿野町)	—	(1) 14.0439	—	(1) 17.3320	—	(2) 31.3759
(旧両神村)	—	(1) 113.0000	—	—	—	(1) 113.0000
計	—	(16) 590.4642	(3) 16.6268	(7) 51.3358	(3) 19.9201	(29) 678.3469

( ) 内は件数

(注) 表中の面積は、開発区域面積で、地域森林計画対象森林（5条森林）

及びそれ以外の区域（畑等）を含む面積である。

## 10 林産及び特用林産

### (1) 素材生産状況

(単位：m<sup>3</sup>)

	平成29年	平成30年	令和元年	令和2年	令和3年
針葉樹	45,134	38,394	33,695	33,230	28,880
(内、間伐材積)	(11,047)	(10,387)	(4,605)	(9,641)	(10,704)
広葉樹	14,718	24,663	27,992	29,435	27,635
計	59,852	63,057	61,687	62,665	56,515

注：素材生産量調査の数値には、国有林における素材生産量も含む。

### (2) 木材センター販売状況

#### ア 平成29年度

(単位：m<sup>3</sup>、円)

月	スギ			ヒノキ			その他			合計	
	販売量	販売額	平均単価	販売量	販売額	平均単価	販売量	販売額	平均単価	販売量	販売額
4	401	4,105,259	10,237	6	66,875	11,145	4	22,567	5,641	411	4,194,701
5	297	2,986,236	10,054	181	2,051,543	11,334	-	-	-	478	5,037,779
6	605	5,732,680	9,475	194	2,257,983	11,639	-	-	-	799	7,990,663
7	543	5,295,421	9,752	110	1,204,206	10,947	-	-	-	653	6,499,627
8	159	1,389,469	8,738	-	-	-	1	11,678	11,678	160	1,401,147
9	250	2,546,116	10,184	54	617,596	11,436	-	-	-	304	3,163,712
10	148	1,445,030	9,763	60	669,921	11,165	-	-	-	208	2,114,951
11	508	5,671,443	11,164	8	105,530	13,191	-	-	-	516	5,776,973
12	173	2,067,094	11,948	18	229,645	12,758	-	-	-	191	2,296,739
1	616	7,051,166	11,446	200	2,976,636	14,883	-	-	-	816	10,027,802
2	976	10,294,686	10,547	101	1,353,700	13,402	5	37,939	7,587	1,082	11,686,325
3	741	7,376,007	9,954	45	488,974	10,866	-	-	-	786	7,864,981
計	5,417	55,960,607	10,330	977	12,022,609	12,305	10	72,184	7,210	6,404	68,055,400

#### イ 平成30年度

(単位：m<sup>3</sup>、円)

月	スギ			ヒノキ			その他			合計	
	販売量	販売額	平均単価	販売量	販売額	平均単価	販売量	販売額	平均単価	販売量	販売額
4	820	8,073,753	9,846	139	1,640,431	11,801	-	-	-	959	9,714,184
5	870	8,614,161	9,901	7	75,435	10,776	11	74,136	6,739	888	8,763,732
6	393	3,675,414	9,352	81	1,008,246	12,447	-	-	-	474	4,683,660
7	298	2,945,665	9,884	1	4,971	4,971	-	-	-	299	2,950,636
8	697	6,813,561	9,775	36	502,553	13,959	-	-	-	733	7,316,114
9	775	7,788,667	10,049	13	158,600	12,200	-	-	-	788	7,947,267
10	895	9,641,442	10,772	-	-	-	1	6,337	6,337	896	9,647,779
11	857	9,781,358	11,413	76	1,049,043	13,803	-	-	-	933	10,830,401
12	512	5,872,476	11,469	-	22,700	-	1	22,700	22,700	513	5,917,876
1	1,178	13,134,678	11,149	20	249,212	12,460	3	19,009	6,336	1,201	13,402,899
2	983	10,041,163	10,214	99	1,126,795	11,381	2	76,815	38,407	1,084	11,244,773
3	873	7,785,886	8,918	150	1,626,761	10,845	1	5,650	5,650	1,024	9,418,297
計	9,151	94,168,224	10,290	622	7,464,747	12,001	19	204,647	10,770	9,792	101,837,618

ウ 令和元年度

(単位：m<sup>3</sup>、円)

月	スギ			ヒノキ			その他			合計	
	販売量	販売額	平均単価	販売量	販売額	平均単価	販売量	販売額	平均単価	販売量	販売額
4	701	6,347,509	9,054	169	1,836,345	10,865	1	5,794	5,794	871	8,189,648
5	353	3,216,412	9,111	231	2,703,049	11,701	53	416,698	7,862	637	6,336,159
6	417	3,738,026	8,964	19	211,187	11,115	6	51,096	8,516	442	4,000,309
7	127	1,162,061	9,150	-	-	-	-	-	-	127	1,162,061
8	175	1,563,602	8,926	80	712,425	8,905	-	-	-	255	2,276,027
9	380	3,749,088	9,866	3	33,715	11,238	8	42,795	5,349	391	3,825,598
10	565	6,646,126	11,763	284	3,549,548	-	-	-	-	849	10,195,674
11	536	6,856,747	12,792	127	1,962,912	15,456	22	143,434	6,519	685	8,963,093
12	838	10,267,429	12,252	59	688,155	-	112	1,179,520	10,531	1,009	12,135,104
1	686	7,561,722	11,022	56	959,224	17,129	41	477,801	11,653	783	8,998,747
2	700	7,022,914	10,032	49	783,839	15,996	3	25,130	8,376	752	7,831,883
3	1,095	10,778,580	9,843	64	964,110	15,064	112	1,197,656	10,693	1,271	12,940,346
計	6,573	68,910,216	10,483	1,141	14,404,509	12,624	358	3,539,924	9,880	8,072	86,854,649

エ 令和2年度

(単位：m<sup>3</sup>、円)

月	スギ			ヒノキ			その他			合計	
	販売量	販売額	平均単価	販売量	販売額	平均単価	販売量	販売額	平均単価	販売量	販売額
4	612	5,745,993	9,388	215	2,884,957	13,418	98	1,043,051	10,643	925	9,674,001
5	364	2,901,041	7,969	81	839,228	10,360	24	181,910	7,579	469	3,922,179
6	691	5,109,504	7,394	42	438,623	10,443	-	-	-	733	5,548,127
7	313	2,364,607	7,554	31	316,087	10,196	14	64,975	4,641	358	2,745,669
8	382	2,966,725	7,766	46	569,622	12,383	4	15,970	3,992	432	3,552,317
9	863	6,604,798	7,653	88	647,871	7,362	-	-	-	951	7,252,669
10	923	7,833,384	8,486	45	460,018	10,222	22	104,279	4,739	990	8,397,681
11	522	5,858,585	11,223	227	2,809,657	12,377	30	157,914	5,263	779	8,826,156
12	695	7,974,145	11,473	281	4,530,455	16,122	4	17,351	4,337	980	12,521,951
1	518	5,726,488	11,054	225	3,625,561	16,113	17	83,715	4,924	760	9,435,764
2	293	3,328,473	11,359	6	72,879	12,146	3	16,186	5,395	302	3,417,538
3	369	3,912,392	10,602	43	636,258	14,796	5	27,746	5,549	417	4,576,396
計	6,545	60,326,135	9,217	1,330	17,831,216	13,406	221	1,713,097	7,750	8,096	79,870,448

オ 令和3年度

(単位：m<sup>3</sup>、円)

月	スギ			ヒノキ			その他			合計	
	販売量	販売額	平均単価	販売量	販売額	平均単価	販売量	販売額	平均単価	販売量	販売額
4	224	2,680,389	11,966	5	50,159	10,031	1	6,275	6,275	230	2,736,823
5	549	7,052,096	12,845	65	1,384,858	21,305	4	21,016	5,254	618	8,457,970
6	194	2,018,476	10,404	175	3,458,270	19,761	29	240,561	8,295	398	5,717,307
7	65	707,299	10,881	20	336,081	16,804	-	-	-	85	1,043,380
8	932	11,721,788	12,577	39	645,831	16,559	9	55,988	6,220	980	12,423,607
9	593	6,465,033	10,902	64	1,186,253	18,535	-	-	-	657	7,651,286
10	386	4,693,364	12,158	141	2,867,528	20,337	7	46,135	6,590	534	7,607,027
11	432	5,816,718	13,464	85	1,805,776	21,244	-	-	-	517	7,622,494
12	459	6,578,967	14,333	247	5,604,254	22,689	-	-	-	706	12,183,221
1	211	2,690,975	12,753	282	5,353,701	18,984	-	-	-	493	8,044,676
2	634	8,562,264	13,505	133	2,553,043	19,195	3	19,340	6,446	770	11,134,647
3	749	9,194,722	12,275	251	4,679,244	18,642	-	-	-	1,000	13,873,966
計	5,428	68,182,091	12,561	1,507	29,924,998	19,857	53	389,315	7,340	6,988	98,496,404

端数処理の関係で、各合計、平均単価が合わない場合がある。

(3) 特用林産物の生産状況

(単位：生産量 t)

区分 市町村	平成29年									
	しいたけ		ひらたけ	まいたけ	なめこ	えのき たけ	ぶな しめじ	エリンギ	その他の きのこ	木炭
	生	乾								
秩父市	193.7	4.6			230.6					39.7
(旧秩父市)	145.4	3.5								36.2
(旧吉田町)	31.9	0.9								3.5
(旧大滝村)	3.1	0.1			230.6					
(旧荒川村)	13.3	0.1								
横瀬町	25.3	0.3	6.0							
皆野町	54.7	0.9		16.8	0.1		65.0			
長瀬町	29.1	0.5	2.5	0.2	2.5		129.0	2.5		
小鹿野町	245.2	0.7	51.0	100.2					3.1	
(旧小鹿野町)	33.8	0.2	51.0	100.2					3.1	
(旧両神村)	211.4	0.5								
計(A)	548.0	7.0	59.5	117.2	233.2	1,200.0	194.0	2.5	3.1	39.7

(注) 乾しいたけを生しいたけに換算する場合には、7倍する。

(特用林産需給動態調査より)

(単位：生産量 t)

区分 市町村	平成30年									
	しいたけ		ひらたけ	まいたけ	なめこ	えのき たけ	ぶな しめじ	エリンギ	その他の きのこ	木炭
	生	乾								
秩父市	135.7	8.6			271.6					22.6
(旧秩父市)	97.4	5.1								20.4
(旧吉田町)	29.1	3.1								2.2
(旧大滝村)	1.8	0.4			271.6					
(旧荒川村)	7.4	0.0								
横瀬町	21.9	0.1	9.8	14.8						
皆野町	40.4	0.6		0.2	0.1					
長瀬町	9.6	0.2	4.3		8.7		103.0	0.7		
小鹿野町	208.8	0.6	12.0	90.0					810.0	
(旧小鹿野町)	130.5	0.5	12.0	90.0					810.0	
(旧両神村)	78.3	0.1								
計(A)	416.4	10.1	26.1	105.0	280.4	810.0	103.0	0.7		22.6

(注) 乾しいたけを生しいたけに換算する場合には、7倍する。

(特用林産需給動態調査より)

(単位：生産量 t)

区分 市町村	令和元年									
	しいたけ		ひらたけ	まいたけ	なめこ	えのき たけ	ぶな しめじ	エリンギ	その他の きのこ	木炭
	生	乾								
秩父市	121.1	7.2			285.9					20.1
(旧秩父市)	86.6	4.3								19.0
(旧吉田町)	25.8	2.5			0.1					1.1
(旧大滝村)	1.2	0.4			285.8					
(旧荒川村)	7.5									
横瀬町	21.4	0.1	9.0							
皆野町	29.3	0.4		12.2	0.2					
長瀬町	9.3		0.3	0.2	0.4		72.0			
小鹿野町	191.2	0.5	6.0	107.0					1,165.0	
(旧小鹿野町)	115.2	0.4	6.0	107.0					1,165.0	
(旧両神村)	76.0	0.1								
計(A)	372.3	8.2	15.3	119.4	286.5	1,165.0	72.0			20.1

(注) 乾しいたけを生しいたけに換算する場合には、7倍する。

(特用林産需給動態調査より)

(単位：生産量 t)

区分 市町村	令和2年									
	しいたけ		ひらたけ	まいたけ	なめこ	えのき たけ	ぶな しめじ	エリンギ	その他の きのこ	木炭
	生	乾								
秩父市	111.5	8.0		12.7	304.8					17.9
(旧秩父市)	77.9	4.5		12.7						17.0
(旧吉田町)	26.0	3.1								0.9
(旧大滝村)	0.5	0.4			304.8					
(旧荒川村)	7.1	0.0								
横瀬町	21.3	0.1	8.8		0.0					
皆野町	39.1	0.5			0.2					
長瀬町	9.3	0.1	0.2	0.2	0.5		72.0			
小鹿野町	207.5	0.8	6.0	105.5		1,482.1				
(旧小鹿野町)	130.6	0.7	6.0	105.5		1,482.1				
(旧両神村)	76.9	0.1								
計(A)	388.6	9.4	15.1	118.4	305.5	1,482.1	72.0			17.9

(注) 乾しいたけを生しいたけに換算する場合には、7倍する。

(特用林産需給動態調査より)

(単位：生産量 t)

区分 市町村	令和3年									
	しいたけ		ひらたけ	まいたけ	なめこ	えのき たけ	ぶな しめじ	エリンギ	その他の きのこ	木炭
	生	乾								
秩父市	96.7	5.1		12.0	300.4					16.8
(旧秩父市)	68.8	2.4		12.0						16.0
(旧吉田町)	25.2	2.2								0.8
(旧大滝村)	0.5	0.4			300.4					
(旧荒川村)	2.2	0.1								
横瀬町	23.5	0.2	8.3		0.0					
皆野町	18.8	0.3			0.0					
長瀬町	8.7	0.1	1.2		2.1		14.0			
小鹿野町	194.8	0.1		97.0		1,512.0				
(旧小鹿野町)	130.3	0.0		97.0		1,512.0				
(旧両神村)	64.5	0.1								
計(A)	342.5	5.8	9.5	109.0	302.5	1,512.0	14.0			16.8

(注) 乾しいたけを生しいたけに換算する場合には、7倍する。

(特用林産需給動態調査より)

## 11 林業・木材産業構造改革事業市町村別実績

### (1) 林業・木材産業構造改革事業

年度 所在市町	区 分	H29	H30	R1	R2	R3
秩父市	効率化施設整備事業					
秩父市	林業経営構造対策事業					
小鹿野町	効率化施設整備事業					
小鹿野町	次世代木材生産・供給システム構築事業	5,855				
横瀬町	次世代木材生産・供給システム構築事業					
秩父市	次世代木材生産・供給システム構築事業	8,490	13,538	2,826		
秩父市	林業・木材産業構造改革事業(高性能林業機械の導入)		69,700			
小鹿野町	林業・木材産業構造改革事業(高性能林業機械の導入)	21,930				
秩父市	「埼玉の木」加工・流通促進事業			7,403		131,591
横瀬町	「埼玉の木」加工・流通促進事業					24,158

## 1 2 林業の担い手

### (1) 林業就業者数の推移

(単位：人)

区分	60(A)	H12	H17	H22(B)	H27	R2 (C)	B/A	C/A
市町村								
秩父市	311	139	68	152	102	109	0.49	0.35
横瀬町	37	12	6	22	12	9	0.59	0.24
皆野町	30	10	1	27	16	11	0.90	0.37
長瀬町	6	8	1	2	2	1	0.33	0.17
小鹿野町	67	44	31	58	50	43	0.87	0.64
計	451	213	107	261	182	173	0.58	0.38

国勢調査報告（確定値）による（S60, H12, H17：林業、H22, H27, R2：農林業－農業）

(2) 森林組合の現況

区 分		森林組合	秩父広域	
組合員所有森林面積 下段( )内市町村有林を除く		ha	41,030 (3,453)	
払込済出資金		千円	55,479	
組合員	地区内居住者	人	4,027	
	地区外居住者	人	320	
	計	人	4,347	
役員	理事	人	21	
	監事	人	3	
	計	人	24	
職員 (事務関係)	専従	人	9	
	兼務	人		
	計	人	9	
指 導 部 門		千円	180	
販 売 部 門		千円	117,862	
加 工 部 門		千円	-	
森林整備 部 門	森林整備 事 業	森林整備 (新植、その他)	千円	22,813
		森林経営 (保育等)	千円	120,663
		その他(治山、林道、雑収入等)	千円	3,389
		小 計	千円	146,865
	利 用 事 業		千円	41,664
	購 買 事 業		千円	3,274
	計		千円	191,803
合 計		千円	309,845	

※森林組合一斉調査、総会資料による

※各部門別金額は費用を記載



(3) 森林組合作業班員の就労状況

(令和4年3月31日現在)

区分		H29		H30		R1		R2		R3	
		実人員	延日数	実人員	延日数	実人員	延日数	実人員	延日数	実人員	延日数
秩父広域森林組合	主として 伐出事業	14	3,442	12	2,928	13	3,219	13	3,256	13	3,184
	主として 造林事業	20	4,633	22	4,743	18	3,779	20	4,276	19	4,130
	その他の 事業	2	450	2	514	2	481	2	489	2	493

森林組合一斉調査による。

### 13 森林の総合利用施設

#### (1) 県民の森等の施設及び利用状況

施設名	県民の森										
区分											
趣旨及び目的	自然に親しみながら、健康づくりや学習活動に役立つ森として、奥武蔵丸山周辺約68haを対象に、林業経営との調和を図りながら県民のための森林レクリエーションの場を提供し、併せて自然環境の保全、形成に資する。										
事業経費	県 21億5千万円										
所在地	秩父郡横瀬町大字芦ヶ久保地内										
施設用地面積	67.9ha										
共用施設	<p>(1) 中心地区</p> <p>ア 森林学習展示館、森林学習室、管理事務室</p> <p>イ 記念植樹地</p> <p>ウ 広場の造成</p> <table border="0"> <tr> <td>① 中央広場</td> <td>② 子供の広場</td> </tr> <tr> <td>③ 水辺の広場</td> <td>④ 家族広場</td> </tr> <tr> <td>⑤ 展望広場</td> <td>⑥ 斜面広場 他</td> </tr> </table> <p>エ デイ・キャンプ場</p> <p>オ 森林の造成</p> <table border="0"> <tr> <td>① けやきの森</td> <td>② 展示林</td> </tr> <tr> <td>③ 野鳥の森</td> <td>④ 広葉樹の森 他</td> </tr> </table> <p>カ 遊歩道</p> <p>キ 休憩所</p> <p>ク 駐車場</p> <p>(2) 周辺地区</p> <p>ア 遊歩道</p> <p>イ 休憩所</p>	① 中央広場	② 子供の広場	③ 水辺の広場	④ 家族広場	⑤ 展望広場	⑥ 斜面広場 他	① けやきの森	② 展示林	③ 野鳥の森	④ 広葉樹の森 他
① 中央広場	② 子供の広場										
③ 水辺の広場	④ 家族広場										
⑤ 展望広場	⑥ 斜面広場 他										
① けやきの森	② 展示林										
③ 野鳥の森	④ 広葉樹の森 他										
開園口	昭和56年5月30日										
管理運営	<p>(1) 指定管理者 公益社団法人埼玉県農林公社</p> <p>(2) 管理体制 施設担当総括職員 1名(平日) 県民の森スタッフ 常時2名</p> <p>(3) 管理事務所 埼玉県県民の森管理事務所 TEL0494-23-8340</p>										
入園者数	<p>過去5年間の推移</p> <p>平成29年度 54,782人</p> <p>平成30年度 55,438人</p> <p>令和元年度 43,179人</p> <p>令和2年度 19,731人</p> <p>令和3年度 24,667人</p>										

施設名	みどりの村	彩の国ふれあいの森
区分		
趣旨及び目的	秩父地域の豊かな自然の中で、山村と都市住民が共に利用し、交流を深めるための諸施設を県と市町村が一体となって整備し、山村と都市の交流を通じた地域農林業の振興に資する。	原生林や渓谷などの恵まれた自然を有する3,000haの中津川県有林を次代に引き継ぐにふさわしい森として整備し、県有林の多目的利用と過疎地域の活性化を図る。
事業経費	31億4千万円 県 21億8千万円 小鹿野町・旧吉田町 9億6千万円	30億7千万円 県 24億円 旧大滝村 6億7千万円
所在地	秩父市上古田、小鹿野町飯田地内	秩父市中津川県有林
施設用地面積	16.7ha（県有地） 秩父市側 7.9ha 小鹿野町側 8.8ha	2,952ha（県有地） 拠点地区 2.6ha その他 2,945.0ha
共用施設	(1) 県が整備 ア 村の広場、子供の広場 イ サイクリング川道路 ウ 駐輪施設、駐車場、休憩所、トイレ等 エ 体験農園 (2) 旧吉田町、旧小鹿野町が整備 ア キャンプ場、バーベキュー施設 イ 生産物直売所、RVパーク ウ 多目的広場 エ おがの若者センター オ テニスコート カ 農業資料館 キ アスレチック ク 展望台	(1) 拠点地区整備 ア 森林科学館（展示、研修、利用案内等） イ 彩の国ふれあいの森、こまどり荘 （秩父市施設：宿泊施設1棟、定員60名） ウ コテージ （秩父市施設：8棟、定員40名） エ 炭焼き体験施設小屋 オ 水辺施設整備 (2) その他地区 ア 森林整備 原生の森、学習の森、くらしの森、 鉦山の森、野鳥の森、体験の森、 生産の森 イ 自然観察路、遊歩道等
開園日	昭和61年6月1日	平成6年6月1日
管理運営	(1) 指定管理者 株式会社 高橋造園 (2) 管理体制 総括責任者1名 管理責任者1名 常勤管理人2～3名 (3) 管理事務所 埼玉県みどりの村管理 事務所 Tel. 0494-75-3411	(1) 指定管理者 公益社団法人 埼玉県農林公社 (2) 管理体制 総括職員1名 スタッフ職員2名 臨時職員2名以上 (3) 管理事務所 彩の国ふれあいの森管理 事務所 Tel. 0494-56-0026
入園者数	過去5年間の推移 平成29年度 140,833人 平成30年度 148,045人 令和元年度 144,868人 令和2年度 123,532人 令和3年度 143,136人	過去5年間の推移 平成29年度 72,922人 平成30年度 77,667人 令和元年度 43,734人 令和2年度 14,355人 令和3年度 14,562人

## 14 治山及び保安林

### (1) 治山事業の実績

区分	年度	29		30		R1		R2		R3	
		箇所	施工経費	箇所	施工経費	箇所	施工経費	箇所	施工経費	箇所	施工経費
公共	復旧治山	1	47,327	1	28,000	1	31,253	2	98,547	3	163,014
	山地治山 緊急予防	1	40,518	1	36,961						
	予防治山	2	51,300	2	52,657	2	62,509	1	21,376		
	災害関連緊急治山					1	52,140				
	公共小計	4	139,145	4	117,618	4	145,902	3	119,923	3	163,014
県単	山村生活安全対策	14	78,975	7	97,385	5	156,582	11	146,694	12	209,556
	治山災害復旧費						5,000				
	県単小計	14	78,975	7	97,385	5	161,582	11	146,694	12	209,556
(公共+県単)計(A)		18	218,120	11	215,003	9	307,484	14	266,617	15	372,570
県計(B)			487,946		553,823		777,260		633,147		586,673
(A) / (B)			45%		39%		40%		42%		64%

(注1) 施工経費は、工事請負費、測量試験費及び補償費であり、設計監督費にかかる委託は含まない。

(注2) 事業区分については、年度により項目の異同があるので、直近の事業区分に合わせた。

(注3) 繰越分については、当初年度で集計した。但し、未契約繰越は次年度に集計した。

区分	年度	28		30		R1		R2		R3	
		箇所	事業費 (補助金額)	箇所	事業費 (補助金額)	箇所	事業費 (補助金額)	箇所	事業費 (補助金額)	箇所	事業費 (補助金額)
県単	山村生活安全対策事業 (市町村事業)	4	11,620 (5,805)	2	8,283 (3,860)	1	4,348 (1,800)	10	46,711 (20,614)	8	44,227 (18,677)
	治山災害復旧費 (市町村事業)(A)					3	15,547 (7,773)				
	県単小計(A)	4	11,620 (5,805)	2	8,283 (3,860)	4	19,895 (9,573)	10	46,711 (20,614)	8	44,227 (18,677)
県計(B)			(7,305)		(4,624)		(9,573)		(20,614)		(22,224)
(A) / (B)			(79%)		(83%)		(100%)		(100%)		(84%)

(注1) 市町村事業(補助事業)は、平成16年度から創設された事業である。

(注2) 事業費には、工事請負費、測量試験費及び事務費を含む。

## (2) 山地災害危険地区の箇所数・面積(国有林を除く)

(令和4年3月31日現在)

危険地区区分	危険地区数	面積(ha)	備考
山腹崩壊	286	1,121	
地すべり	94	1,770	
崩壊土砂流出	469	590	
計(A)	849	3,481	
県計(B)	1,873	5,740(国有林は除く)	
A/B	45%	61%	

## (3) 地すべり防止区域

(令和4年3月31日現在)

整理番号	区域名	指定年月日	面積(ha)	所在				着工年度	概成年度
				郡・市	町・村	大字	字		
1	森戸の入	S37.10.11	7.88	秩父市		吉田石間	森戸の入		
2	万場沢	"	17.32	秩父市		下吉田	万場沢	S49	S51
3	太田部	"	9.38	秩父市		吉田太田部	クボタ	S52	S57
4	太駄	S35.09.27	12.74	秩父郡	小鹿野町	藤倉	遠嶽	S60	S61
5	大塚	S37.10.11	36.09	"	"	"	細久保		
6	森戸	S35.09.27	5.73	"	"	"	馬道	S54	S54
7	合角	"	17.55	"	"	日尾	萩平	S31	S38
8	河原	S37.10.11	12.29	"	"	河原沢	滝の沢	S51	S52
9	滝の上	S35.09.27	18.19	秩父市		久那	向林	S48	S50
10	定峰	S37.10.11	21.12	"		定峰	下平	S40	S47
	"(追加)	HO4.08.05	43.12	"		"	上坂本	H3	H14
11	四万部山	S35.09.27	8.88	秩父郡	皆野町	三沢	曾根坂	S42	S43
12	淵の尾	"	27.15	"	"	"	淵の尾	S35	S37
13	小根	S37.10.11	25.60	"	"	"	松原	S38	S40
	"(追加)	S60.04.25	30.17	"	"	"	小根	S60	H5
14	峰	S37.10.11	11.68	"	"	"	峯	S46	S48
15	橋爪	"	5.14	"	"	金沢	橋爪		
25	二瀬	S53.05.13	15.68	秩父市		大滝	大久保	S53	S57
28	風戸	S61.04.10	8.00	秩父郡	皆野町	下日野沢	風戸	S61	H3
29	栃本	"	36.40	秩父市		大滝	栃本	S62	H6
	計		370.11	(A)					
	県計		616.48	(B)					
	A/B		60	%					

## (4) 保安林の現況

(令和4年3月31日現在 単位: ha)

保安林種 市町村	水源 かん養	土流	土崩	干害 防備	防風	保健	風致	魚つき	計
秩父市	(11,861)	(102)				(3,062)			(3,164)
	33,250	102 1,405	85	540		5,840 42	0	35	(11,861) 6,517 34,782
(旧秩父市)	(1,127)								(1,127)
	3,268	578	27			84 37	0		84 3,910
(旧吉田町)									
	515	442	20			7			7 978
(旧大滝村)	(9,824)	(102)				(3,062)			(3,164)
	28,386	102 109	23	522		5,749 5		35	(9,824) 6,408 28,523
(旧荒川村)	(910)								(910)
	1,081	275	15	18					18 1,371
横瀬町									
	251	676	13	52		57 10			109 941
皆野町									
	205	342	23				0		570
長瀬町									
	55	220		4 45		3	0		4 323
小鹿野町									
	1,203	3,338	34			337			337 4,569
(旧小鹿野町)									
	405	1,844	7			337			337 2,250
(旧両神村)									
	798	1,494	27						2,319
計	(11,861)	(102)				(3,062)			(3,164)
	34,964	102 5,981	154	596 45		6,234 55	0	35	(11,861) 6,967 41,199

- (注) 1. ()内は、国有林を内数で示す。  
2. \_\_\_\_は、他種保安林との重複指定を示す。  
3. 風致保安林の秩父市・皆野町・長瀬町分は、ヘクタール未満のものである。  
4. 各計と内訳が一致しないのは、四捨五入の関係である。

## (5) 保安林の伐採及び土地形質変更許可

## ア 伐採許可

(単位：面積；ha)

年度 市町村	29	30	R1	R2	R3
秩父市	(15) 217.6064	(19) 123.8446	(15) 108.8971	(3) 14.8619	(6) 27.8519
(旧秩父市)	(5) 24.9883	(8) 18.4975	(4) 18.9800		(1) 2.5700
(旧吉田町)	(4) 17.0281	(7) 25.7371	(6) 62.0671	(3) 14.8619	(5) 25.2819
(旧大滝村)	(6) 175.5900	(4) 49.6100	(3) 23.0600		
(旧荒川村)	(0) 0.0000	(0) 0.0000	(2) 4.7900		
横瀬町	(3) 14.4800	(4) 16.6100	(2) 14.7300		
皆野町	(3) 9.3553	(4) 10.6853	(3) 10.0064	(1) 3.5800	(2) 11.7964
長瀬町	(2) 3.8500	(0) 0.0000	(1) 0.0020	(1) 2.4600	
小鹿野町	(5) 22.3200	(8) 33.0470	(12) 49.7870	(0) 0.0000	(3) 11.4410
(旧小鹿野町)	(3) 18.5300	(8) 33.0470	(11) 49.3770		(3) 11.4410
(旧両神村)	(2) 3.7900	(0) 0.0000	(1) 0.4100		
計	(28) 267.6117	(35) 184.1869	(33) 183.4225	(5) 20.9019	(11) 51.0893

(注1) 択、間伐を含む。

( ) 内は件数

(注2) 件数の計と内訳が一致しないのは、1件の許可で複数市町村を含むものがあるためである。

## イ 土地形質変更許可

(単位：面積；ha)

年度 市町村	29	30	R1	R2	R3
秩父市	(29) 15.4292	(34) 22.3695	(37) 17.8820	(31) 41.3817	(27) 28.2513
(旧秩父市)	(10) 9.0025	(5) 7.1313	(10) 4.8204	(8) 12.6042	(5) 17.7155
(旧吉田町)	(8) 2.1467	(12) 7.9937	(10) 7.5364	(8) 8.1076	(5) 6.1118
(旧大滝村)	(9) 4.2549	(15) 4.5208	(14) 5.2172	(12) 17.3871	(16) 4.4171
(旧荒川村)	(2) 0.0251	(2) 2.7237	(3) 0.3080	(3) 3.2828	(1) 0.0069
横瀬町	(7) 7.1886	(2) 1.0971	(6) 6.1878	(7) 6.4394	(4) 1.4331
皆野町	(3) 0.7602	(3) 5.1285	(4) 1.5417	(6) 1.3133	(6) 2.4433
長瀬町	(1) 0.0046	(1) 0.0046	(4) 2.6269	(1) 2.2600	(1) 0.7500
小鹿野町	(9) 3.6568	(15) 10.9994	(12) 5.3435	(10) 13.4048	(5) 1.8690
(旧小鹿野町)	(3) 1.5241	(13) 10.8405	(8) 4.0120	(9) 13.3793	(3) 1.7000
(旧両神村)	(6) 2.1327	(2) 0.1589	(4) 1.3315	(1) 0.0255	(2) 0.1690
計	(49) 27.0394	(55) 39.5991	(63) 33.5819	(55) 64.7992	(43) 34.7467

( ) 内は件数

## 15 森林管理道

### (1) 市町村別民有林森林管理道の現況

区分 市町村	路線数	現況延長 (m)					民有林面積 (ha) (B)	林道 密度
		自動車道			軽車道	総延長 (A)	5条森林面積	(A/B)
		1級	2級	3級				
秩父市	86	34,450	148,738	28,830	5,318	217,336	38,314	5.7
横瀬町	16	7,056	19,323	10,876	0	37,255	4,031	9.2
皆野町	20	12,919	24,082	10,574	0	47,575	4,482	10.6
長瀨町	7	3,423	12,026	0	0	15,449	2,111	7.3
小鹿野町	54	26,452	61,224	26,093	0	113,769	14,059	8.1
計	(注) 1 183	84,300	265,393	76,373	5,318	(注) 1 431,384	(注) 2 62,998	6.8

(注) 1 路線数及び現況延長の集計方法は以下のとおり。

- (1) 複数の行政区域にまたがる路線の場合、それぞれの行政区域で1路線として算入した。
- (2) 管内を通過するが、当所及び管内市町村が管理主体となっていない以下の路線を含む。

1級 陣見山 4,966m (寄居林業)

2級 矢納檜尾 315m (寄居林業)

苜場坂 328m (川越農林振興センター)

奥武蔵1号 405m (寄居林業)

ただし、東京大学演習林の森林管理道は含まない。

- 2 民有林面積は、埼玉地域森林計画書(平成30年4月1日～平成40年3月31日)による。



(2) 管理主体別森林管理道の現況

区分 市町村	路線 数	現況延長 (m)					舗装延長 (m)					舗装率
		自動車道			軽車道	合計	3年度		3年度			
		1級	2級	3級			現況	新設	左外 増減	新設	左外 増減	
県	30	77,380	108,417	9,444	0	195,241	186		144,909	583		74.2
秩父市	67	393	95,969	21,582	5,318	123,262	0	0	92,836		0	75.3
(旧秩父市)	7	0	12,685	690	4,413	17,788	0		10,777			60.6
(旧吉田町)	28	0	27,324	14,705	0	42,029	0		33,115			78.8
(旧大滝村)	20	393	46,012	2,826	0	49,231	0		39,517			80.3
(旧荒川村)	13	0	9,948	3,361	905	14,214	0		9,427			66.3
横瀬町	10	612	6,405	8,680	0	15,697			10,027	0		63.9
皆野町	15	923	13,976	10,574	0	25,473			24,138	0		94.8
長瀬町	6	0	12,026	0	0	12,026			10,858	0		90.3
小鹿野町	45	26	27,389	26,093	0	53,508	0	0	37,587	0	0	70.2
(旧小泉野町)	19	26	16,512	3,585	0	20,123			15,268	0		75.9
(旧岡神村)	26	0	10,877	22,508	0	33,385			22,319			66.9
計		79,334	264,182	76,373								
		419,889			5,318	425,207	186	0	320,355	583	0	75.3

(注) 1 1路線を2つの旧行政区域で管理する路線があるため、内訳の合計と総数が一致しない。

2 管外で当所が管理する延長を含む。

2級 城峰1号 320m (神川町)  
太田部峠2号 543m (神川町)

(3) 森林管理道事業の実績

(千円)

年度	開設事業	改良事業	舗装事業	施設災害復旧事業	合計 (注)1、2
29	159,808	121,005	53,778	0	334,591
30	117,952	235,514	20,644	0	374,110
1	89,084	98,245	18,410	0	205,739
2	28,519	251,087	23,712	100,125	403,443
3	72,132	282,468	21,546	293,854	670,000
計	467,495	988,319	138,090	393,979	1,987,883

(注) 1 事業費は、繰越事業費を含む

2 すべての区分について事業費ベースでの数字（千円未満は、四捨五入）

16 「彩の国みどりの基金」活用事業

(1) 水源地域の森づくり事業  
平成29年度

市町村	針広混交林造成事業						広葉樹の森再生事業 荒廃森林再生事業			里山再生事業 (ha)
	切捨 (ha)	伐倒木除去 (ha)	間伐 (ha)	樹皮ガード (ha)	枝打 (ha)	作業道 (m)	広葉樹植栽 (ha)	獣害防護柵 (m)	獣害防護柵点検修繕 (ha)	
<b>秩父市</b>	(92.99) 92.99	(0.33) 0.33	(93.32) 93.32	(5.00) 224.07	(2.99) 2.99	(130) 130		(1,821) 9,357	(12.32) 62.84	(12.57) 12.57
(旧秩父市)	(14.16) 14.16		(14.16) 14.16	59.94					(3.83) 38.33	(3.81) 3.81
(旧古田町)	(13.41) 13.41		(13.41) 13.41		(2.99) 2.99			(989) 989	(8.49) 8.49	(0.88) 0.88
(旧大滝村)	(41.20) 41.20	(0.33) 0.33	(41.53) 41.53	(5.00) 164.13		(130) 130		(832) 8,368	16.02	
(旧荒川村)	(24.22) 24.22		(24.22) 24.22							(7.88) 7.88
<b>横瀬町</b>	(3.13) 3.13		(3.13) 3.13		(20.36) 20.36				(3.75) 3.75	
<b>皆野町</b>	(26.06) 26.06		(26.06) 26.06		(12.96) 12.96	(1,339) 1,339				(7.48) 7.48
<b>長瀬町</b>					(4.61) 4.61					(25.76) 25.76
<b>小鹿野町</b>	(93.35) 93.35		(93.35) 93.35		(13.78) 13.78	(1,684) 1,684		(1,223) 6,838	(39.02) 39.02	
(旧小鹿野町)	(74.03) 74.03		(74.03) 74.03		(13.78) 13.78	(1,684) 1,684		(1,223) 1,223	(32.16) 32.16	
(旧岡神社)	(19.32) 19.32		(19.32) 19.32					5,615 6.86	(6.86) 6.86	
<b>計</b>	(215.53) 215.53	(0.33) 0.33	(215.86) 215.86	(5.00) 224.07	(54.70) 54.70	(3,153) 3,153		(3,044) 16,195	(55.09) 105.61	(45.81) 45.81

平成30年度

市町村	針広混交林造成事業						広葉樹の森再生事業 荒廃森林再生事業			里山再生事業 (ha)
	切捨 (ha)	伐倒木除去 (ha)	間伐 (ha)	樹皮ガード (ha)	枝打 (ha)	作業道 (m)	広葉樹植栽 (ha)	獣害防護柵 (m)	獣害防護柵点検修繕 (ha)	
<b>秩父市</b>	(105.30) 105.30		(105.30) 105.30	(10.97) 120.63	(2.95) 2.95	(345) 345		9,454	(28.41) 177.24	(7.44) 7.44
(旧秩父市)	(25.98) 25.98		(25.98) 25.98	109.66	(1.10) 1.10			2,307	(3.83) 96.93	(2.36) 2.36
(旧古田町)	(13.86) 13.86		(13.86) 13.86			(345) 345			(21.05) 21.05	
(旧大滝村)	(44.90) 44.90		(44.90) 44.90	(10.97) 10.97	(1.85) 1.85			7,147	(3.53) 59.26	(5.08) 5.08
(旧荒川村)	(20.56) 20.56		(20.56) 20.56							
<b>横瀬町</b>	(21.29) 21.29		(21.29) 21.29						(3.75) 9.30	
<b>皆野町</b>	(3.97) 3.97		(3.97) 3.97		(11.43) 11.43					(6.48) 6.48
<b>長瀬町</b>	(8.02) 8.02		(8.02) 8.02		(3.86) 3.86			(2,479) 2,479		(22.48) 22.48
<b>小鹿野町</b>	(32.41) 32.41		(32.41) 32.41		(28.14) 28.14	(1,571) 1,571		310	(39.02) 55.03	(1.85) 1.85
(旧小鹿野町)	(26.20) 26.20		(26.20) 26.2		(10.86) 10.86	(400) 400			(32.16) 47.17	(1.85) 1.85
(旧岡神社)	(6.21) 6.21		(6.21) 6.21		(17.28) 17.28	(1,171) 1,171		310	(6.86) 7.86	
<b>計</b>	(170.99) 170.99		(170.99) 170.99	(10.97) 120.63	(46.38) 46.38	(1,916) 1,916		(2,479) 12,243	(71.18) 241.57	(34.55) 38.25

※上段( )書き数量は補助事業による。内数字。

令和元年度

市町村	針広混交林造成事業						広葉樹の森再生事業 荒廃森林再生事業			里山再生事業
	切捨 (ha)	伐倒木除去 (ha)	間伐 (ha)	樹皮が-1* (ha)	枝打 (ha)	作業道 (m)	広葉樹 植栽 (ha)	獣害 防護柵 (m)	獣害防護柵 点検修繕 (ha)	
<b>秩父市</b>	(126.49) 126.49	(13.22) 13.22	(139.71) 139.71	(0.00) 60.07	(4.26) 4.26	(1,419) 1,419	(0) 2.00	(0) 4,139	(43.87) 45.87	(3.97) 3.97
(旧秩父市)	(18.74) 18.74	(5.84) 5.84	(24.58) 24.58		(0.00) 0.00	(1,419) 1,419			(1.76) 1.76	(2.17) 2.17
(旧古田町)	(13.49) 13.49	(7.38) 7.38	(20.87) 20.87		(0.00) 0.00				(42.11) 42.11	
(旧大滝村)	(67.84) 67.84	(0.00) 0.00	(67.84) 67.84	(0.00) 60.07	(2.56) 2.56	(0) 0	2.00	2,476	2.00	
(旧荒川村)	(26.42) 26.42	(0.00) 0.00	(26.42) 26.42		(1.70) 1.70					(1.80) 1.80
<b>横瀬町</b>	(9.62) 9.62	(0.00) 0.00	(9.62) 9.62		(0.00) 0.00					
<b>皆野町</b>	(10.47) 10.47	(0.00) 0.00	(10.47) 10.47		(14.12) 14.12	(0) 0		(341) 341	(6.62) 6.62	(9.69) 9.69
<b>長瀬町</b>	(2.08) 2.08		(2.08) 2.08		(19.56) 19.56				(5.59) 5.59	(13.96) 13.96
<b>小鹿野町</b>	(37.98) 37.98	(6.04) 6.04	(44.02) 44.02	(0.00) 0.00	(25.61) 25.61	(2,709) 2,709	3.40	(0) 1,001	(38.53) 40.13	(3.14) 3.14
(旧小鹿野町)	(24.43) 24.43	(2.31) 2.31	(26.74) 26.74		(21.83) 21.83	(1,682) 1,682			(38.53) 38.53	
(旧両神村)	(13.55) 13.55	(3.73) 3.73	(17.28) 17.28		(3.78) 3.78	(1,027) 1,027	3.40	1,001	1.60	(3.14) 3.14
<b>計</b>	(186.64) 186.64	(19.26) 19.26	(205.90) 205.90	(0.00) 60.07	(63.55) 63.55	(4,128) 4,128	(0.00) 5.40	(341) 5,481	(94.61) 98.21	(30.76) 30.76

※上段( )書き数量は補助事業による。内数字。

令和2年度

市町村	針広混交林造成事業						広葉樹の森再生事業 荒廃森林再生事業			里山平地林事業
	切捨 (ha)	伐倒木除去 (ha)	間伐 (ha)	樹皮が-1* (ha)	枝打 (ha)	作業道 (m)	広葉樹 植栽 (ha)	獣害 防護柵 (m)	獣害防護柵 点検修繕 (ha)	
<b>秩父市</b>	(39.19) 39.19	(30.28) 30.28	(69.47) 69.47	(7.46) 36.12	(15.21) 15.21	(6,363) 6,363	(0) 0.00	(1,698) 3,659.9	(10.25) 116.94	(1.13) 1.13
(旧秩父市)	(8.95) 8.95							(263.4) 263.4	(1.76) 37.74	(0.56) 0.56
(旧古田町)					(10.76) 10.76			(1,435) 1,434.5	(8.49) 8.49	(0.57) 0.57
(旧大滝村)	(28.58) 28.58	(30.28) 30.28		(7.46) 36.12	(4.45) 4.45	(6,363) 6,363		1,962	70.71	
(旧荒川村)	(1.66) 1.66									
<b>横瀬町</b>		(9.64) 9.64				(2,416) 2,416				(0.40) 0.40
<b>皆野町</b>					(10.98) 10.98			(213.2) 213.2		(2.69) 2.69
<b>長瀬町</b>					(7.57) 7.57			(87.7) 87.7	(5.59) 5.59	(28.16) 28.16
<b>小鹿野町</b>	(3.13) 3.13	(34.25) 34.25	(37.38) 37.38	(0.00) 0.00	(14.25) 14.25	(3,013) 3,013	0.00	(491.9) 491.9	(31.99) 118.32	(2.75) 2.75
(旧小鹿野町)	(3.13) 3.13	(34.25) 34.25			(6.87) 6.87	(3,013) 3,013		(491.9) 491.9	(31.99) 31.99	(1.03) 1.03
(旧両神村)		(0.00) 0.00			(7.38) 7.38				86.33	(1.75) 1.75
<b>計</b>	(42.32) 42.32	(74.17) 74.17	(106.85) 106.85	(7.46) 36.12	(48.01) 48.01	(11,792) 11,792	(0.00) 0.00	(2,490.7) 4,452.7	(47.83) 240.85	(35.13) 35.13

※上段( )書き数量は補助事業による。内数字。

令和3年度

市町村	針広混交林造成事業						広葉樹の森再生事業 荒廃森林再生事業			里山 平地林 事業
	切捨 (ha)	伐倒木除 去 (ha)	間伐 (ha)	樹皮カド* (ha)	枝打 (ha)	作業道 (m)	広葉樹 植栽 (ha)	獣害 防護柵 (m)	獣害防護柵 点検修繕 (ha)	
<b>秩父市</b>	(43.06) 43.06	(39.87) 39.87	(82.93) 82.93	(0.00) 0.00	(0.88) 0.88	(2,707) 2,707	(0.77) 0.77	(386.00) 4122.40	(15.26) 90.78	2.10 2.10
(旧秩父市)	(4.64) 4.64	(12.50) 12.50	(17.14) 17.14		(0.00) 0.00	(1,564) 1,564	(0.00) 0.00	(0.00) 525.00	(0.00) 66.52	(2.10) 2.10
(旧吉田町)	(0.00) 0.00	(22.23) 22.23	(22.23) 22.23		(0.00) 0.00		(0.00) 0.00	(0.00) 0.00	(15.26) 15.26	
(旧大滝村)	(31.44) 31.44	(5.14) 5.14	(36.58) 36.58	(0.00) 0.00	(0.88) 0.88	(1,143) 1,143	(0.00) 0.00	(0.00) 3187.40	(0.00) 2.38	
(旧荒川村)	(6.98) 6.98	(0.00) 0.00	(6.98) 6.98		(0.00) 0.00		(0.77) 0.77	(386.00) 410.00	(0.00) 6.62	
<b>横瀬町</b>	(6.29) 6.29	(0.00) 0.00	(6.29) 6.29		(0.00) 0.00		(0.00) 0.00	(0.00) 18.90	(0.00) 5.55	
<b>皆野町</b>	(0.00) 0.00	(0.00) 0.00	(0.00) 0.00		(0.00) 0.00	(0) 0	(0.00) 0.00	(0.00) 0.00	(0.00) 0.00	
<b>長瀬町</b>	(0.00) 0.00	(0.00) 0.00	(0.00) 0.00		(0.00) 0.00		(0.00) 0.00	(0.00) 0.00	(0.00) 0.00	(7.47) 7.47
<b>小鹿野町</b>	(0.00) 0.00	(0.00) 0.00	(0.00) 0.00	(0.00) 0.00	(14.46) 14.46	(2,265) 2,265	(0.00) 0.00	(0.00) 475.70	(27.66) 46.65	
(旧小鹿野町)	(0.00) 0.00	(0.00) 0.00	(0.00) 0.00		(14.46) 14.46	(2,265) 2,265	(0.00) 0.00	(0.00) 475.70	(27.66) 46.65	
(旧両神村)	(0.00) 0.00	(0.00) 0.00	(0.00) 0.00		(0.00) 0.00	(0) 0	(0.00) 0.00	(0.00) 0.00	(0.00) 0.00	
<b>計</b>	(49.35) 49.35	(39.87) 39.87	(89.22) 89.22	(0.00) 0.00	(15.34) 15.34	(4,972) 4,972	(0.77) 0.77	(386) 4,617.00	(42.92) 142.98	(9.57) 9.57

※上段( )書き数量は補助事業による。内数字。

## 17 林業機械の保有状況

(令和4年3月31日現在)

機 械 種 名	単 位	所 有 区 分 別 数 量									
		地方公 共 団 体	学 校	会 社	森 林 組 合	そ の 他 組 合 等		集 落	研 究 機 関	個 人	合 計
						支 援 セ ン タ ー	そ の 他				
フェラーパンチャ	台										0
スキッダ	台										0
プロセッサ	台			5			1				6
ハーベスタ	台			3	2						5
フォワーダ	台			7	6						13
タローヤーダ	台										0
スイングヤーダ	台			2	6						8
その他の高性能林業機械	台										0
グラップルバケット	台	1		7							8

※グラップルバケットはフェリングヘッド付を含む。

※リース・レンタルを含む

## 18 林業改善資金貸付状況

(単位：件、千円)

年 度 市町村	H29		H30		R1		R2		R3	
	件数	金 額	件数	金 額	件数	金 額	件数	金 額	件数	金 額
秩父市	—	—	—	—	—	—	—	—	—	—
(旧秩父市)	—	—	—	—	—	—	—	—	—	—
(旧吉田町)	—	—	—	—	—	—	—	—	—	—
(旧大滝村)	—	—	—	—	—	—	—	—	—	—
(旧荒川村)	—	—	—	—	—	—	—	—	—	—
横瀬町	—	—	—	—	—	—	—	—	—	—
皆野町	—	—	—	—	—	—	—	—	—	—
長瀬町	—	—	—	—	—	—	—	—	—	—
小鹿野町	—	—	—	—	—	—	—	—	—	—
(旧小鹿野町)	—	—	—	—	—	—	—	—	—	—
(旧両神村)	—	—	—	—	—	—	—	—	—	—
合計	—	—	—	—	—	—	—	—	—	—

## 19 緑の少年団の状況

(埼玉県緑化推進委員会資料 緑の少年団結成状況より 令和4年3月31日時点)

名 称	結成年度	団員数
国神小緑の少年団	平成 4年	65名
グリーン・アクティビティ・クラブ	平成 4年	20名
荒川東みどりの少年団	平成 5年	79名
横瀬緑の少年団	平成 6年	31名
荒川西みどりの少年団	平成 8年	44名
長瀬第一小緑の少年団	平成 8年	109名
芦ヶ久保みどりの少年団	平成10年	12名
長瀬第二緑の少年団	令和 3年	55名
計 8団体		415名

上記のほか休止団体 9団体

## 20 企業団体等による森づくり状況

### 1 秩父管内で森林づくり活動する企業・団体

(R4. 3. 31現在)

番号	企業・団体名（協定者等）	活動場所	協定面積
1	連合埼玉（農林公社）	秩父市（県造林）H20終了	0.13
2	秩父土建㈱（農林公社）	秩父市（社営林）H20終了	4.71
3	生活クラブ生活協同組合（農林公社）	皆野町（社営林）H21終了	2.90
4	さいたま中央倫理法人会（埼玉県・秩父市）	秩父市（市有林）H22終了	1.00
5	キャノン電子㈱ （秩父農林振興センター・三峯神社、農林公社）	秩父市（社営林、神社有林）	3.40
		横瀬町（社営林）H23終了	
6	法政大学（皆野町）	皆野町（町有林）H24終了	2.00
7	（社）日本旅行業協会（埼玉県・長瀨町）	長瀨町（宝登山・共有林）H30終了	4.67
		秩父市（三峰社営林）H25終了	
8	NTT東日本埼玉	皆野町（公社林）H25終了	6.56
9	株式会社 OKUTA	皆野町（公社林）H27終了	17.92
10	古郡ホーム株式会社	秩父市（公社林）H27終了	11.71
11	津田工業㈱（埼玉県・長瀨町）	長瀨町（宝登山・共有）H27終了	0.60
12	コカ・コーライーストジャパン㈱（埼玉県・農林公社）	秩父市、横瀬町（社営林）H30終了	15.40
13	埼玉県信用農業協同組合連合会（農林公社）	皆野町（公社林）	5.00
14	埼玉県トラック協会（埼玉県・農林公社）	秩父市外（市有林、民有林）	140.00
15	埼玉県電気工事工業組合（農林公社）	横瀬町（社営林）	10.00
16	（財）ニッセイ緑の財団（埼玉県・皆野町）	皆野町（町有林）	3.33
17	熊高森づくりの会（埼玉県・長瀨町）	長瀨町（宝登山・共有林）	2.30
18	ダイドードリンコ㈱（農林公社）	小鹿野町（社営林）	8.92
19	コープみらい	秩父市（コープみらい秩父の森）	1.00
20	三菱UFJ信託銀行㈱	長瀨町（宝登山・共有林）R2終了	1.05
21	ロータリーの森を維持する会	長瀨町（宝登山・共有林）	0.43
22	秩父農工森づくりの会	秩父市（秩父市有林）	3.60
23	埼玉りそな銀行株式会社	長瀨町（宝登山・共有林）	0.54
24	テイ・エステック㈱	皆野町（町有林）	2.10
25	（有）森林スマイル企画	小鹿野町（公社林）	5.79
26	DCMホームマック㈱	皆野町（町有林）	0.50
27	AGS㈱	秩父市（市有林）	0.65
28	本田技研工業㈱	秩父市（市有林）	1.57
29	㈱エイチワン H29毛呂山から拠点移動して実施	横瀬町（公社林）	2.70
30	㈱エルビー	横瀬町（公社林）	4.40
31	㈱オリエントコーポレーション	秩父市（市有林）	5.29



## 2 1 林業関係団体

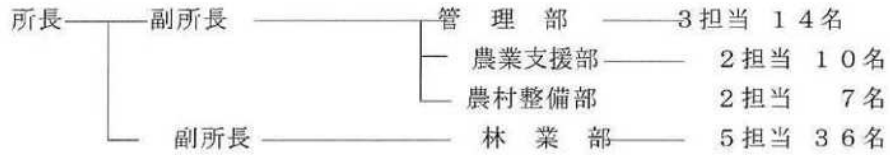
(R3. 5. 31現在)

団体名	代表者名	所在地	電話
公益社団法人埼玉県農林公社	強瀬 道男	[森林局] 368-0034 秩父市日野山町1-1-44 (秩父農林振興センター内)	0494-25-0291
秩父広域森林組合	吉田 廣文	368-0034 秩父市日野田町1-7-10	0494-26-5231
秩父林業対策協議会	北堀 篤	368-0034 秩父市日野田町1-7-10 (秩父広域森林組合内)	0494-26-5231
秩父地域森林会議所	丸岡 庸一郎	(会長宅)	
大滝山林振興協議会	山中 敬久	369-1998 秩父市大滝985 (大滝総合支所地域振興課内)	0494-55-0861
秩父地域森林活用研究会	中村 雅夫	(会長宅)	
秩父木材協同組合	金子 真治	368-0072 横瀬町5859-2 (金子製材(株)内)	0494-22-6155
西秩父商工会木材業部会	今井 敏夫	368-0202 小鹿野町両神小森524 (両神林産加工株式会社内)	0494-79-1155
秩父地区木材利用拡大検討会	富田 育夫	369-1412 秩父郡皆野町皆野945-1 (富田建設株式会社内)	0494-62-2504
埼玉県きのこ振興会	山田 喜久	(会長宅)	
埼玉県林業女性会議「結木の会」	村田 裕美子	(代表宅)	
秩父地域森林林業活性化協議会	北堀 篤	368-8686 秩父市熊木町8-15 (秩父市役所環境部 森づくり課内)	0494-22-2369

## 2.2 秩父農林振興センターの組織概要

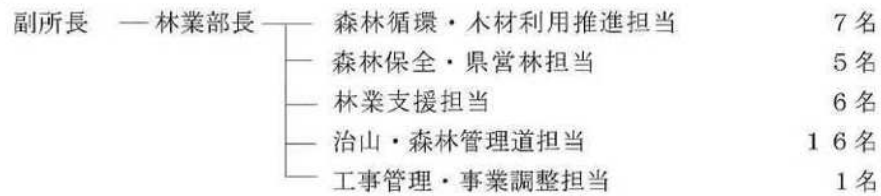
(1) 現況 (令和3年4月1日現在)

○センター全体



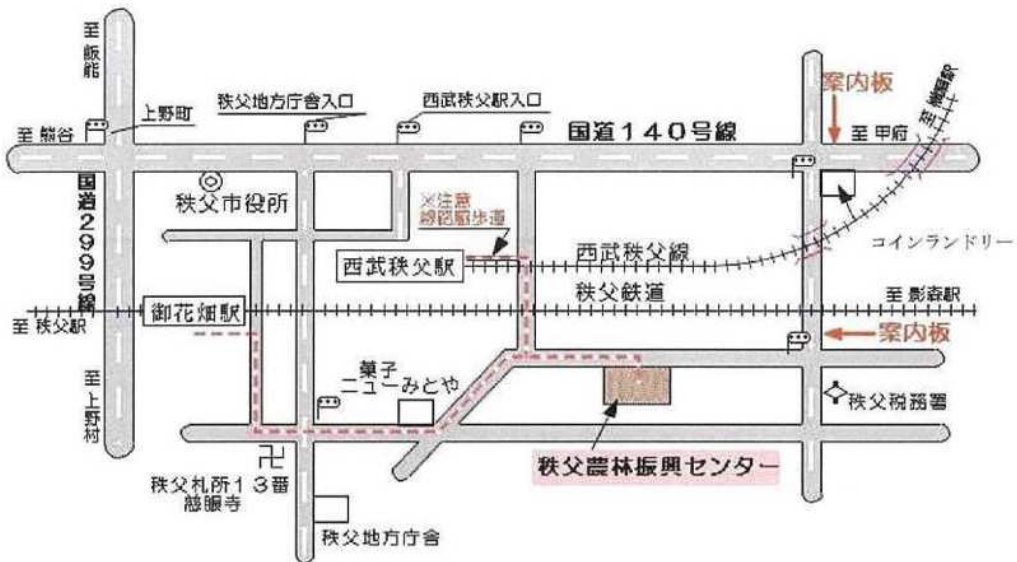
計70名

○林業部



計37名

(2) 案内図



裏表紙写真 小鹿野町役場新庁舎建設現場見学会

