

# ロードサポート NEWS

埼玉県  
マスコット  
「コバトン」



ロードサポートの認定状況  
(令和4年4月1日現在)

816 団体 約 31,000 人



県HPでは、  
本紙のカラー版を  
掲載しています。

編集・発行：埼玉県県土整備部道路環境課

〒330-9301 さいたま市浦和区高砂3丁目15番1号 TEL 048-830-5103 (直通) FAX 048-830-1942

## 目次

- ① 彩の国ロードサポート制度とは..... 1
- ② 活動団体の紹介..... 2
- ③ 道路ふれあい月間イベント..... 6
- ④ 第63回道路愛護ポスターコンクール受賞作品のご紹介..... 6
- ⑤ お知らせ..... 7

## 今号の紹介団体

- ① 千代本興業株式会社
- ② 立山桜美会
- ③ 及川電気株式会社
- ④ 株式会社伊東土木
- ⑤ ロードサポーターズY G
- ⑥ 本庄東高等学校
- ⑦ 久喜市立久喜東中学校

活動団体

## 1 彩の国ロードサポート制度とは



彩の国ロードサポート制度は、ボランティアで道路の清掃活動・美化活動をする団体の皆様を支援する取組です。各地域の県土整備事務所で申請や制度についての相談を受け付けておりますので、お気軽に御連絡ください。(各事務所の連絡先については、8ページを御覧ください。)



## 2

# 活動団体の紹介 みんなの道をみんなできれいに



## 千代本興業株式会社

- 市町村／上尾市 活動形態／清掃
- 場 所／さいたま菖蒲線
- 会員数／25人
- 認定年度／平成27年2月（活動9年目）

### ① 団体や地域の特徴

弊社は、上尾市原市に本社を構える建設会社で「建設業をとおして、地域社会に貢献する」を掛け声に、土木・建築工事を中心に多岐にわたる活動をおこなっております。

### ② ロードサポートに参加した理由

建設産業は「地域防災の守り手」としての誇りをもっており、地元の安心・安全な街づくりに少しでも協力できればという思いで、参加させていただきました。



### ③ 活動を通じて感じたこと、ロードサポートの効果

上尾第二産業道路沿道や交差点はタバコの吸い殻などが多くありました。

しかし、交通量の多い場所で毎月清掃活動をしていると、ドライバーや歩行者など多くの方の目に留まり、地域の方々も街の美観を意識するようになり、吸い殻などが年々減少しつつあります。

これからも、多くの方に声かけしながら、活動の輪を広げていければと考えています。

### ④ その他

この活動を長くおこなっている社員に継続のコツを聞いたところ「清掃は気付きを教えてくれる、最も安価で最も簡単なトレーニングです」ということで、清掃一つでも人間は成長できると感じています。

## 立山桜美会

- 市町村／加須市 活動形態／清掃
- 場 所／県道加須鴻巣線
- 会員数／48人
- 認定年度／平成16年6月（活動19年目）

### ① 団体や地域の特徴

立山桜美会、加須市鴻巣地区内の老人クラブです。平均年齢77.5歳ですが奉仕活動と健康維持のため、毎月第2日曜日に県道38号加須鴻巣線や、市道（立山地区内）の清掃活動を行っています。

### ② ロードサポートに参加した理由

住んでいる地域への恩返しと、歩道を利用される人に気持ち良く利用してもらいたいと思いロードサポートに参加しました。

また、ロードサポートを通して会員同志のコミュニケーションを取る場になってもらいたいと考えています。

### ③ 活動を通じて感じたこと、ロードサポートの効果

県道沿いの植え込みにタバコの吸い殻や空き缶が捨てられていましたが、最近では殆ど見なくなりました。

会員同志のコミュニケーションも取れ会話も弾み皆元気に活動しています。

### ④ その他

今後も毎月1回（1月・2月は休み）7月・8月の真夏は開始時間を早めて活動する予定です。

この他にも、区内の備前堀川沿いにある花壇へ花の植栽年2回、自治会のゴミ無し運動などにも参加しています。

社会参加（奉仕活動）・運動（グランドゴルフやワナゲ・マグダーツ）など大いに取り入れて、フレイル予防に努めています。



## 除草団体の紹介

### 及川電気株式会社

- 市町村／川口市 活動形態／清掃
- 場 所／県道さいたま川口線
- 会員数／6人
- 認定年度／平成23年4月（活動12年目）

#### ① 団体や地域の特徴

弊社は、さいたま市緑区にある企業であり、電気工事業や空調設備業を主な事業として展開しております。

平成23年から彩の国ロードサポートに参加しており、主要地方道さいたま川口線で3か月に1回ゴミ拾いや除草活動をしております。

#### ② ロードサポートに参加した理由

歩道脇や植樹帯等の投げ捨てタバコ、空き缶、ごみ等を見てきました。

そんな折、歩道脇雑草の撤去や投げ捨てタバコ拾い、空き缶拾いを行っていたロードサ



ポートの活動を見かけ、当社も活動に共感し参加させていただきました。

#### ③ 活動を通じて感じたこと、ロードサポートの効果

春先や夏の盛りの除草では、歩道の人通りが多くなるので歩行者の安全にも注意を行いながら除草活動をしています。

腰を曲げ、膝を突きの作業になりますが重要な清掃活動になります。投げ捨てタバコ拾いも同時期に行うことで環境美化やごみ投棄の減少等が期待できます。

#### ④ その他

近年はコロナ禍で開催できてないのですが夏休み前の緑区吉祥祭りでは、参道が子供で一杯の大盛況になります。

カラオケや出し物、出店もありますので、コロナ禍が落ち着いたら是非遊びに来てください。

### 株式会社伊東土木

- 市町村／志木市 活動形態／清掃
- 場 所／県道宗岡さいたま線
- 会員数／11人
- 認定年度／平成19年3月（活動16年目）

#### ① 団体や地域の特徴

弊社は、志木市を中心に公共土木工事を主とした建設業を営んでいます。

清掃している道路はバスの通るルートでもあり、常に地域の方達が行き交う県道となっています。

#### ② ロードサポートに参加した理由

弊社の旧社屋は、一般県道宗岡さいたま線の間差点に位置しています。

地域の工事をするうえで社屋周辺も綺麗にすることが、現場の環境整備に役立つと考え、彩の国ロードサポートを始めました。



#### ③ 活動を通じて感じたこと、ロードサポートの効果

バスの通るルートでもあり早朝から両側の歩道を通行する地域の皆さんが多くいます。

私達から皆さんに挨拶するのはもちろんですが、地域の方々からも「いつも綺麗にしてくれてありがとう」などと声掛けも頂きます。

一言の声出しでお互いに気分が良くなる活動は、ロードサポートの良さだと感じています。

#### ④ その他

普段は2か月に1回、第1月曜日の7時半から8時まで、一般県道宗岡さいたま線の歩道の両側1,300mの清掃を行っています。

平成19年から継続してロードサポートの活動をしており、今年で16年目になります。

## ロードサポーターズYG

- 市町村/秩父市 活動形態/清掃
- 場所/一般国道140号
- 会員数/49人
- 認定年度/平成19年4月(活動16年目)

### ① 団体や地域の特徴

ロードサポーターズYGは秩父市大野原にある建設会社、(株)山口組のロードサポート活動時の団体名です。弊社は国道140号に面していることから会社所在地付近の国道を年4回、清掃活動を行っています。この団体名は社員から募集して決定しました。

### ② ロードサポートに参加した理由

エコや環境に対する取組を考える中で、ロードサポートに参加し、自らが清掃活動を行う事によって会社全体で環境への意識を高める事ができるのではないかと考えました。

また、会社が面している国道140号は通勤・通学の方や観光客の方が多く通行されるので、その際に気持ち良く通ってもらえるよう、少しでも地域に貢献できればと思い参加しました。



### ③ 活動を通じて感じたこと、ロードサポートの効果

参加した頃より、ゴミが減ってきたように感じます。多くの地域でロードサポートが行われていますが、活動している人だけでなく社会全体にエコや環境への意識が高まってきているのではないのでしょうか。

夏場の除草作業は暑くて大変ですが、作業前後の違いがハッキリわかるのでやりがいがあります。

また、活動中に通行される方から「いつも綺麗にしてもらってありがとう」と言われると続けてきて良かったと思います。

### ④ その他

現在は年4回の活動で各回10数名の参加ですが、当社は埼玉県SDGsパートナーにも登録していますので、今後は活動回数・参加人数とも増やしてSDGsの目標にもある「住み続けられるまちづくり」を目指し、地域の方にも喜んでもらえるよう活動を続けていきたいと思っています。

活動状況はInstagramに投稿していますので、ぜひご覧ください。



## 本庄東高等学校

- 市町村/本庄市 活動形態/清掃
- 場所/本庄停車場線
- 会員数/1,247人
- 認定年度/平成17年1月(活動19年目)

### ① 団体や地域の特徴

本校はコース制、充実の学習指導、現役合格率、心の教育、国際理解教育を本校の5つのポイントとし、人間性豊かな優れた人材を育成しています。

### ② ロードサポートに参加した理由

生徒会本部役員とクラスの美化委員で、学校周辺の清掃活動を毎年実施しています。

草取りや落ち葉の掃き掃除、ゴミ拾い等を通して、学校周辺の環境美化に貢献するだけでなく、生徒たちの教育の一環になると考えています。



### ③ 活動を通じて感じたこと、ロードサポートの効果

改めて校内周辺の清掃を実施してみると、ゴミや雑草の多さに気づかされました。清掃後の道路は見えて気持ちが良く、達成感を感じました。活動に参加した生徒たちもやりがいを感じており、清掃意識の向上に繋がったと思います。(生徒会美化委員長)

### ④ その他

本校は、2022年に学園創立75年を迎えました。これからも地域に愛される学校を目指すことに加え、本校の建学の精神に基づき「素直な心」、「感謝の心」を育むための教育の一環として、生徒会を中心にロードサポートの活動を続けていきます。



## 久喜市立久喜東中学校

- 市町村／久喜市 活動形態／清掃
- 場所／県道幸手久喜線
- 会員数／320人
- 認定年度／平成15年7月（活動20年目）

### ① 団体や地域の特徴

本校は、昭和51年に開校し、本年度創立47年目を迎えます。久喜市の北東部に位置し、市民憩いの場である青葉公園に隣接した閑静な住宅街にあるため、地域コミュニティとの繋がりが大変強い学校です。また、キャッチフレーズとして「～花・緑・歌・絵のある学校～」を掲げており、生徒自らの主体的な委員会活動やボランティア活動を中心とした「学校環境緑化活動」を推進しています。

### ② ロードサポートに参加した理由

本校はコミュニティスクールとして、保護者・地域住民から様々な御意見や御支援をいただきながら、地域とともにある学校づくりを目指してい



ます。このロードサポートは、その恩返しの意味でも生徒にとって地域のために貢献できる貴重な活動となっているため、継続して参加をしています。

### ③ 活動を通じて感じたこと、ロードサポートの効果

毎年、車道と歩道の間の植込みに大きな雑草が生え、歩行者や自転車の通行の妨げになってしまっていますが、除草作業を行うことで地域の方が気持ちよく通行できるようになっています。また、除草や落ち葉掃きの活動中に、通りかかった方からお礼を言われることもあり、生徒は“やりがい”や“誰かの役に立つ喜び”を感じることができています。

### ④ その他

本校では、ロードサポートの活動と同時に、学校周辺道路や公園の清掃（落ち葉掃き等）も行っています。今年度は、生徒会や美化委員会を中心としてボランティアでの参加も呼び掛けたところ、80名を超える生徒が集まりました。これからも、生徒がもつ“誰かの役に立ちたいと思う心”を大切に、豊かな人間性を育んでいきたいと思ひます。

## 掲載希望の団体を募集しています

彩の国ロードサポートNEWSの「活動団体の紹介」のコーナーに掲載する団体を募集しています。掲載を希望する場合は、埼玉県道路環境課までぜひ御連絡ください。

TEL：048-830-5103 E-mail：a5090-06@pref.saitama.lg.jp

※掲載希望多数の場合に、調整をすることがあります。

## 清掃団体・美化団体を募集しています

登録していただいた団体には、県から支援（作業着や花苗の提供、清掃用具の貸与、看板設置等）を行っております。

御希望の地域の中から活動区間を御提案することもできますので、お近くの県土整備事務所に御相談ください。

## ロードサポート団体の支援者になりませんか？

美化活動をする団体に対して、花苗代等を援助をする「支援者」を募集しています。

支援者になっていただいた方にも特典（看板の設置、県HPでの支援者名公表等）がございます。

年4万円から始められますので、御興味ございましたら、道路環境課（本庁）まで気軽に御連絡ください。

## 活動時の事故にご注意ください

ロードサポート活動は歩道内で行うようお願いいたします。

自転車等と接触の危険性があるため、ロードサポート作業着を着用し、事故の防止に努めましょう。

エンジン・モーターを動力とする機械の使用、高所での作業等、危険を伴う作業は控えてください。



### 3 道路ふれあい月間イベント



国土交通省では、道路の役割や重要性を改めて認識していただき、道路を常に広く、美しく、安全に利用していただくため **8月を『道路ふれあい月間』**と定めています。

#### クイズイベントの実施

**開催期間：**令和4年8月1日～31日  
**実施場所：**埼玉県道路環境課HP

道路環境課HPにて、道路に関するクイズイベントを実施しました。

県内外問わず多くの方に御参加いただき、正解数の多い方の中から抽選で350名様に景品をプレゼントしました。

※令和4年度は新型コロナウイルス感染拡大防止のため「道の日祭り」は中止しました。

イベントで公開したクイズとその回答はこちらに掲載しています。→



#### 道の駅キーワードラリーの実施

**開催期間：**令和4年8月1日～31日  
**実施場所：**県内8か所の道の駅

下記8か所の道の駅にて、キーワードラリーを実施しました。

- ・川口・あんぎょう
- ・童謡のふる里おおとね
- ・アグリパークゆめすぎと
- ・いちごの里よしみ
- ・おかべ
- ・はなぞの
- ・めぬま
- ・はにゅう

道の駅内にあるキーワードを集めて合言葉を回答していただき、参加された方の中から抽選で210名様に景品をプレゼントしました。

令和4年度「道路ふれあい月間」代表標語

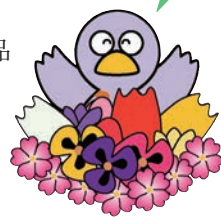
**「朗らかに『お先にどうぞ』が言えた朝」**

国土交通省では、道路ふれあい月間を推進するため、毎年1月頃から「道路ふれあい月間推進標語」を募集しています。

### 4 第63回道路愛護ポスターコンクール受賞作品のご紹介

受賞  
おめでとうございます!

埼玉県、さいたま市、埼玉県道路協会の共催により、第63回道路愛護ポスターコンクールを開催しました。これは、道路愛護思想の普及・啓発を目的に、県内在学の小中学生から応募を募ったものです。コンクールにより、「埼玉県知事賞」「さいたま市長賞」「埼玉県道路協会会長賞」「公益社団法人食品容器環境美化協会会長賞」の4賞のほか、優秀賞の作品が選出されました。これらの作品の中から、「埼玉県知事賞」に選ばれた4作品を紹介します。



小学生・低学年の部

蓮田市立黒浜北小学校1年  
増子 駆さん



小学生・中学年の部

上尾市立原市小学校3年  
葉山 花奈さん



小学生・高学年の部

小川町立大河小学校6年  
根本 千尋さん



中学生の部

春日部市立大沼中学校2年  
川井 桃子さん

# 5 お知らせ



## ◆スマホから道路の損傷を通報できます!!

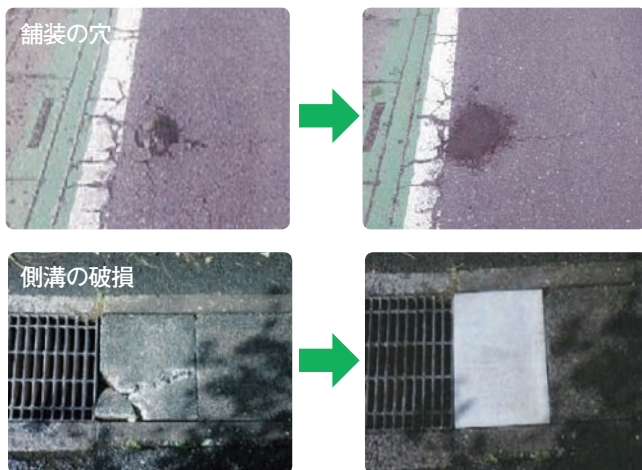
道路損傷通報サービスとは、県が管理する道路の損傷をスマートフォンやパソコンから通報できるサービスです。

このサービスは、道路損傷を発見したとき24時間365日いつでも通報でき、**位置情報をON**にして写真撮影することで、損傷箇所について電話や地図での説明が不要になります。

### 【通報の手順】

- ①スマートフォン等の位置情報をONにして写真を撮影します。
- ②埼玉県道路環境課のHPへアクセスします。
- ③HP内の「通報入口」のリンク先から「埼玉県電子申請・届出サービス」へアクセスします。
- ④必要内容の入力および写真の添付を行い、送信します。（通報完了）

## 対象となる損傷



### ※サービスの対象外となる場所

- ・さいたま市内の道路
- ・市町村道
- ・県管理外の一部国道
- ・公園内や河川

損傷個所の通報はこちらから→



ロードサポートの活動中に、万一、道路の異常を発見した場合は、道路損傷通報サービス又は各県土整備事務所へ御連絡ください。（各事務所の連絡先については、8ページを御覧ください。）

【例】路面の穴ぼこ・段差、落下物、側溝等の破損など

## ◆緑のリサイクルのご案内

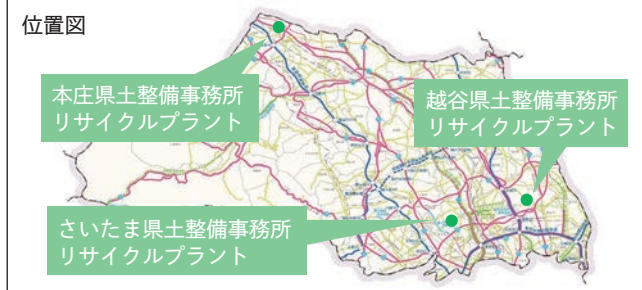
### 緑のリサイクルとは？

道路の維持管理に伴って発生する街路樹の剪定枝をチップ化し、道路の路肩や河川堤防などの刈草と混合して堆肥を生産することにより、有用な資源として再利用し循環型社会の構築に貢献しています。

県では、緑のリサイクル事業により生産した堆肥を希望する方に**無料**で配布しております。堆肥の受取方法については、お近くの各県土整備事務所に御確認ください。



位置図



## 県土整備事務所への連絡先

さいたま県土整備事務所 道路環境担当  
TEL：048-861-2495  
詳しくはこちら→



本庄県土整備事務所 道路相談担当  
TEL：0495-21-3141  
詳しくはこちら→



越谷県土整備事務所 道路環境担当  
TEL：048-964-5225  
詳しくはこちら→



## ◆花苗支援

一般財団法人首都高速道路協会から、県に対し花苗6,136株を寄贈いただきました。

また、支援者の方々からもロードサポート団体に対し、花苗をいただいております。

様々な方から、御支援をいただき、快適で美しい道路が保たれております。



### 支援者

- |                   |                 |
|-------------------|-----------------|
| 1 株式会社リード         | 5 五島工業株式会社      |
| 2 真下建設株式会社        | 6 株式会社つかさグリーン建設 |
| 3 一般社団法人埼玉県トラック協会 | 7 株式会社コスモフーズ    |
| 4 株式会社沼尻電気工事      | 8 朝日工業株式会社      |
|                   | 9 株式会社小倉造園      |

## ◆活動報告書の提出について

活動報告書は、ボランティア保険の適用に必要なものですので、必ず御提出ください。

なお、令和4年度分(令和4年4月1日～令和5年3月31日)は、令和5年4月10日(月)までに、活動している市町村を管轄する県土整備事務所に御提出願います。



埼玉県マスコット  
「コバトン」「さいたまっち」

県土整備事務所名	管轄市町村	住所	TEL・FAX
さいたま	川口市、蕨市、戸田市	〒336-0027 さいたま市南区沼影2-4-7	TEL 048-861-2495 FAX 048-866-9713
朝霞	朝霞市、志木市、 和光市、新座市	〒351-0033 朝霞市浜崎678	TEL 048-471-4661 FAX 048-471-4666
北本	鴻巣市、上尾市、桶川市、 北本市、伊奈町	〒364-0007 北本市東間3-143	TEL 048-540-8200 FAX 048-540-8203
川越	川越市、所沢市、狭山市、 富士見市、ふじみ野市、三芳町	〒350-1126 川越市旭町2-13-6	TEL 049-243-2020 FAX 049-243-2134
飯能	飯能市、入間市、坂戸市、 鶴ヶ島市、日高市、毛呂山町、越生町	〒357-0021 飯能市双柳75	TEL 042-973-2281 FAX 042-973-2286
東松山	東松山市、滑川町、嵐山町、小川町、川島町、 吉見町、鳩山町、ときがわ町、東秩父村	〒355-0024 東松山市六軒町5-1	TEL 0493-22-2333 FAX 0493-21-1214
秩父	秩父市、横瀬町、皆野町、 長瀬町、小鹿野町	〒369-1871 秩父市下影森1002-1	TEL 0494-22-3715 FAX 0494-21-1270
本庄	本庄市、美里町、 神川町、上里町	〒367-0031 本庄市北堀818-1	TEL 0495-21-3141 FAX 0495-25-1470
熊谷	熊谷市、深谷市、寄居町	〒360-0841 熊谷市新堀500	TEL 048-533-8778 FAX 048-530-1270
行田	行田市、加須市、羽生市	〒361-0023 行田市長野943	TEL 048-554-5211 FAX 048-554-5216
越谷	春日部市、草加市、越谷市、 八潮市、三郷市、吉川市、松伏町	〒343-0813 越谷市越ヶ谷4-2-82	TEL 048-964-5221 FAX 048-964-6584
杉戸	久喜市、蓮田市、幸手市、 白岡市、宮代町、杉戸町	〒345-0036 杉戸町杉戸432	TEL 0480-34-2381 FAX 0480-36-1442