

与野中央公園調節池 建設工事に関する説明会

令和4年7月18日（月・祝日・海の日）

①9:30～10:30

②11:00～12:00

令和4年7月19日（火）

③18:30～19:30

④20:00～21:00

埼玉県さいたま県土整備事務所

本日の工事説明会について

■埼玉県では、台風や集中豪雨による水害から県民の生命と財産を守るため、河川改修や調節池などを整備することにより治水対策を進めています。

■鴻沼川の上流流域では1時間あたり50mmの降雨に対応するため、改修事業を進めてきました。

今年度より与野中央公園予定地内に一体型調節池を建設する工事に着手していきます。

■本日の工事説明会は、この調節池の整備にあたり周辺にお住いの皆様に、工事についてのご理解やご協力を頂くことを目的としています。

○鴻沼川の概要と鴻沼川改修事業

鴻沼川は、昭和28年から **農業排水路** として整備されるが、流域の都市化に伴い **都市下水路** に大きく変貌

浸水被害が多発
(昭和57年、61年、
平成3年、5年、
9年、10年)

平成2年に鴻沼排水関係二ヶ土地改良区連合
→3市(旧浦和市、旧与野市、旧大宮市)へ管理移管
し、**準用河川に**

平成9年に **一級河川に** 指定
→埼玉県が管理移管

**農業排水路が
一級河川に!**

鴻沼川改良工事**全体計画書**を策定

翌年

平成10年9月の台風5号により、
床上浸水家屋1,826戸、床下浸水家屋1,949戸、
併せて3,775戸の大きな浸水被害を受ける

この被害状況を踏まえ「鴻沼川全体計画書」を変更

浸水被害が多発
(昭和57年、61年、
平成3年、5年、
9年、10年)

下流側では、「河川激甚災害対策特別緊急事業」
(激特事業)

+

上流側では、「床上浸水対策特別緊急事業」(床上事業)

河川法改正

荒川水系 荒川左岸ブロック河川整備計画を公表 平成18年2月

河川激甚災害対策特別緊急事業

早期改修を目的とすることから、基本的には用地買収を行わず、河床掘削により通水断面を確保しましたが、河床掘削で断面確保が困難な一部の区間は河道拡幅を行いました。あわせて、流れを妨げていた橋梁12橋の架換えを実施しました。

事業区間
鴨川合流点～氷川橋
延長 L=6,920m

河床掘削
6.6km地点

施工後
下流から八幡橋を望む

河道拡幅
5.5km地点

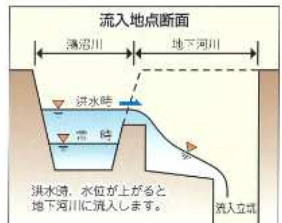
施工後
下流から福原橋を望む

橋梁架換

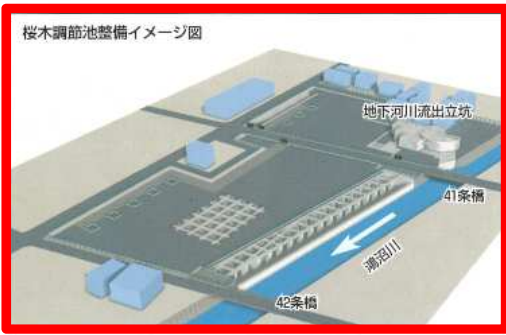
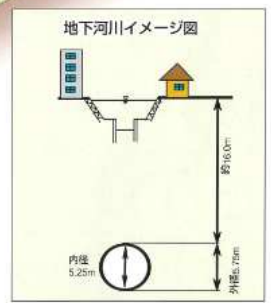
赤山橋

床上浸水対策特別緊急事業

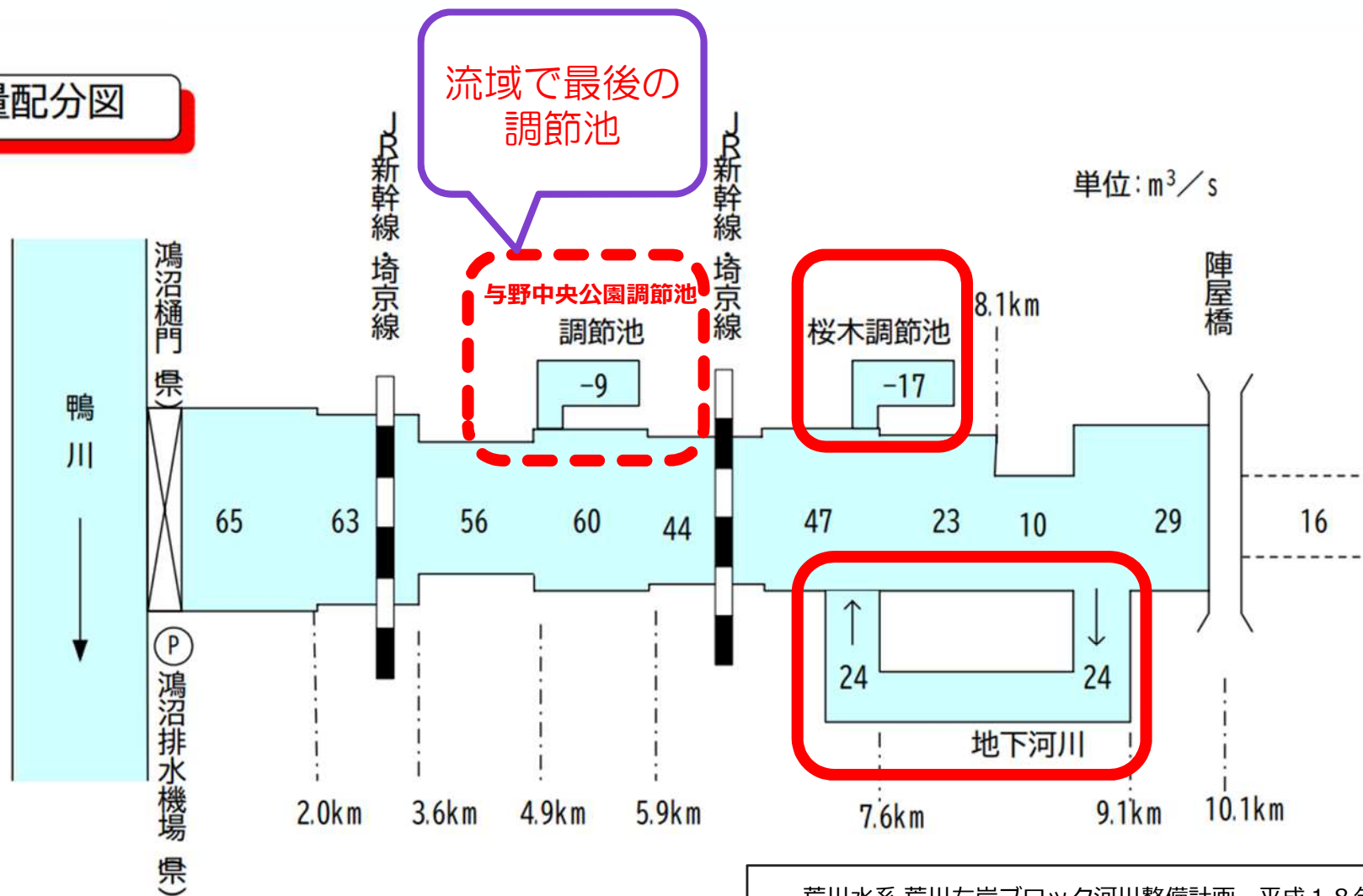
旧大宮市区間のさいたま市大宮区大成町から桜木町は、家屋が密集し河道に隣接していることから、河道拡幅が困難であったため、地下河川と調節池を設置する事業を実施しました。地下河川は河道のバイパスとして、河道改修と同じ効果を発揮します。



- 地下河川の建設
延長 L=1.53km 内径 D=5.25m
- 桜木調節池の建設
面積 A=1.13ha 調節容量 V=56,000m³



流量配分図



荒川水系 荒川左岸ブロック河川整備計画 平成18年2月

一級河川鴻沼川改修事業



凡例
 ■ H10年洪水浸水区域
 ■ 鴻沼川流域界
 ■ 架換橋梁



按木調節池

H24~与野中央公園調節池

鴻沼川地下河川

H18~23

H11~18

H10~18

鴻沼川(準用河川区間)
L=1,541m

鴻沼川(一級河川区間) L=10,106m

旧床上浸水対策
特別緊急事業区間
L=1,530m

旧河川激甚災害対策特別緊急事業区間 L=6,920m

拡幅区間
L=630m

鴻沼排水機場

令和4年度 さいたま市

中央区のまちづくり

ふれあい

～歴史と文化の調和のとれた都市の創造と交流が育てる安心なまち～

区民の皆様へ

中央区では、区の将来像「歴史と文化の調和のとれた都市の創造と交流が育てる安心なまち」の実現に向け、新たに制定された「さいたま市民憲章」に込められた思いを踏まえ、5つのまちづくりのポイントと明るい区役所づくりを掲げ、区民の一人ひとりが住みやすく更に魅力あるまちをつくるため、本市一丸となって様々な事業に取り組んでまいります。

令和4年4月 中央区長 近藤 裕司



さいたま市民憲章

おおらかな荒川の流れと、見沼たんぼが豊かに広がる武蔵野のみどりにいだかれたさいたま市は、街道や鉄道のかなめとしてにぎわい、歴史をかさねてきました。先人たちはここに集い、学び、祈り、美しさと深い味わいをたたえた独自の文化を育て、教育やスポーツのさかんな風土を培ってきました。このまちを誇りとし、ともに時をかさねる私たちさいたま市民は、だれもが自分らしく生きてゆける社会を築きたいと願い、このまちを未来につなぐ確かな道しるべとして、ここにさいたま市民憲章を刻みます。

私たちは、

まちの歴史や伝統を受け継ぎ豊かにはぐくんで、明日の世代に伝えます。

小さないのちの大きな未来を信じて、子どもをみんなで支えてゆきます。

みずから学び言葉をみがき、新たな挑戦を志し、自分を耕しつづけます。

深く思いやり、広く理解し手をとりあって、ちがいを力にしてゆきます。

空も水も、草木も花も里山も、ともにある美しい都市を創ってゆきます。

市制施行20周年記念
令和3年7月1日制定



「区のみちづくり」とは

目的は？

各区役所が、区の将来像の実現に向けて、区の現状と課題を踏まえ、当該年度に実施する各区及び局の取組について、まちづくりのポイントごとに区民にわかりやすく説明することを目的に「区のみちづくり」を策定しています。

主な内容は？

各まちづくりのポイントに関連する区事業及び局事業や、区独自の取組等を掲載し、可能な限り数値化した目標を掲げています。

7 おくやみ窓口設置事業 (市民局事業) **目標・予定** 令和4年9月設置

遺族の負担を軽減するため、区役所内における主な死亡時の手続を一体的に行う窓口を設置します。

8 福祉まるごと相談窓口事業 (保健福祉局事業) **目標・予定** アンケートによる相談の満足度60%以上

生活にお困りの方や福祉のさまざまな課題を抱えた方などの相談を包括的に受け止め、相談内容に応じた必要な支援のコーディネートを行います。

9 保育所の整備 (子ども未来局事業) **目標・予定** ・令和4年4月1日開設(認可保育所5施設・小規模保育事業所2施設)
・年度内に移転(下落合団地保育園)

安心して子育てできる環境を整えるため、認可保育所5施設、小規模保育事業所2施設を令和4年4月に開設します。また、施設の老朽化に伴い、下落合団地保育園の移転建替えを行います。

10 治水対策施設整備事業 (県・都市局事業) **目標・予定** 一級河川鴻沼川の一体型調節池工事に着手

与野中央公園拡張予定地において、水害を予防し被害を軽減するための一体型調節池の整備に着手します。



下落合団地保育園

5. 区民との協働による地域に根ざしたまちづくり

1 区民まつりの開催 (区事業) **目標・予定** ・アンケート満足度90%以上
・参加団体数110団体以上

「区民と行政との協働」の理念のもと、より一層の区民相互のふれあいと連帯感および郷土意識の醸成を深めるため、区民まつりを開催します。



与野中央公園調節池建設工事について

- (1) 調節池の概要
- (2) 全体スケジュール
- (3) 家屋調査（事前・事後）・周辺調査について
- (4) 市道の廃道に伴う迂回路について



～与野中央公園建設予定地を北側上空から望む（イメージパース）～

施設概要

調節池容量：約4万5千 m^3 （河川調節容量+開発調整容量）

調節池規模：約1.5ha（深さ約4.6m）

主要施設：調節池、越流堤、排水樋管、排水ポンプなど
※調節池の底面はさいたま市による公園利用を計画

総工事費：約70億円（内、用地買収費約31億円）

工事期間：令和3年度から令和8年度（予定）

施設概要



～与野中央公園建設予定地を北側上空から望む（イメージパース）～



～与野中央公園建設予定地を南東上空から望む（イメージパース）～

全体スケジュール（予定）

与野中央公園調節池 事業工程表

※今後変更になる可能性があります。

	数量	令和3年度	令和4年度	令和5年度	令和6年度	令和7年度	令和8年度	令和9年度
【工事】								
下水管移設工	1 式		■					
遮水工 (18.5m)	約538 枚		■	■				
土工	約45,000 m ³		■	■	■	■		
法覆護岸工	約3,000 m ³				■	■		
越流堤工	1 式				■			
樋管工	1 式				■	■		
橋梁工	1 橋				■	■		
排水ポンプ	1 式					■	■	
底面利用工	1 式					■	■	■
付帯施設工	1 式					■	■	
【調査】								
家屋調査	1 式		■ 事前					■ 事後
地下水位調査	1 式	■	■	■	■	■	■	■
地盤変動調査	1 式		■	■	■	■	■	■

事業損失
補償

家屋調査（事前・事後） ・ 周辺調査について

<p>家屋調査（事前）</p> <p>↓</p> <p>工事</p> <p>↓</p> <p>家屋調査（事後）</p>	屋内	柱や床の傾斜測定
		壁や建具等の状況把握（写真撮影含む）
	屋外	壁や塀等の傾斜測定
		土間や扉等の状況把握（写真撮影含む）

家屋調査は、調節池に近接した家屋等を対象とします。

家屋調査（事前）は、令和4年5月から調査を進めています。
 工事完了後に行う家屋調査（事後）との損害状況を比較することで、対象物の損害等に対する措置を迅速かつ的確に行うことを目的に実施するものです。

調査物件をお持ちの方々には、大変ご迷惑をおかけしますが調査にご協力をお願いします。
 ※撮影した写真を含む個人情報には慎重に管理いたします。

家屋・周辺調査について

地下水位調査

調節池とその周辺地

層別沈下及び地下水位を観測

調査は、令和3年12月から調査し、工事完了後まで観測していきます。

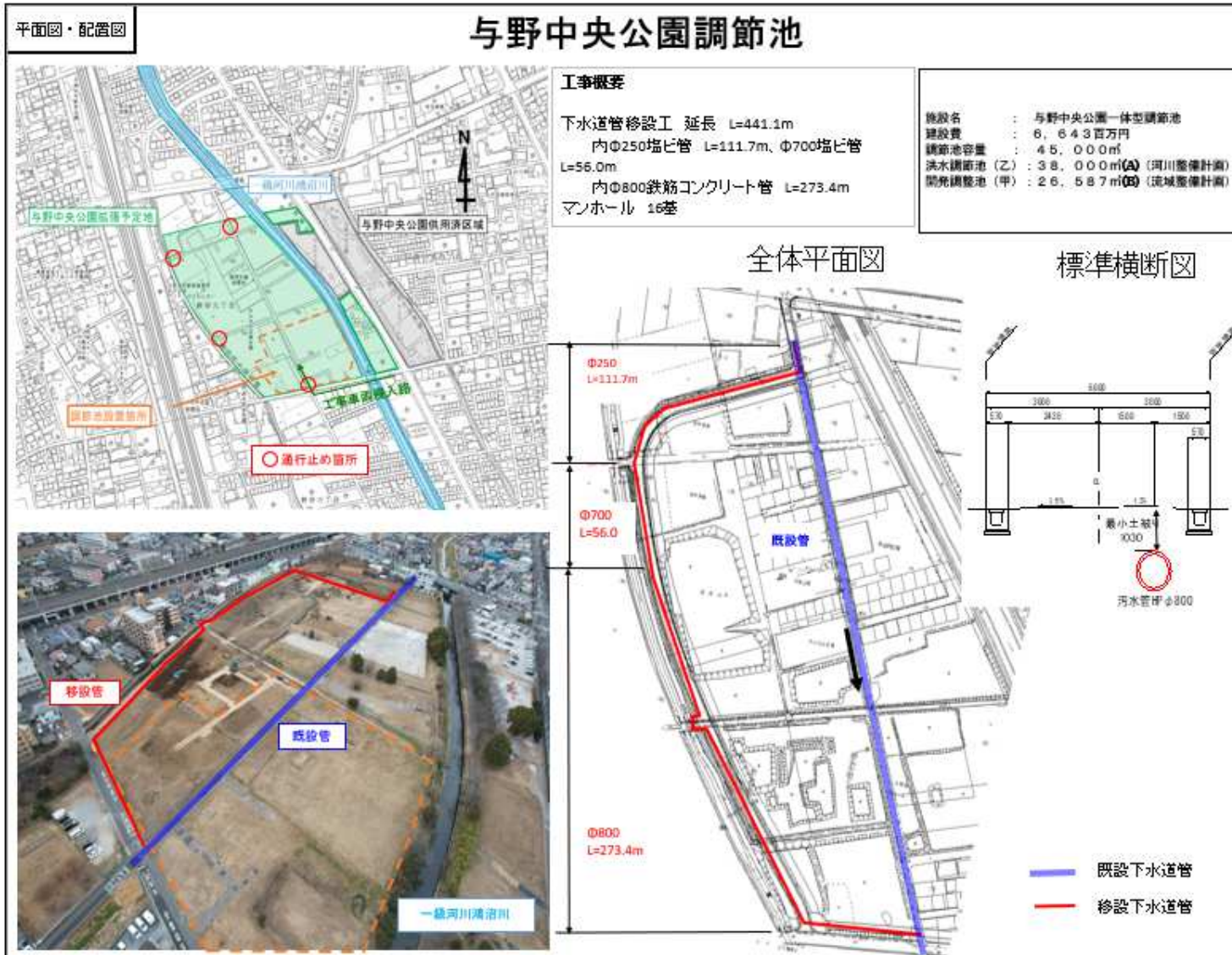
地盤変動調査

調節池とその周辺地

鉋などを設置し、定点観測

調査は、令和4年8月から調査し、工事完了後まで観測していきます。

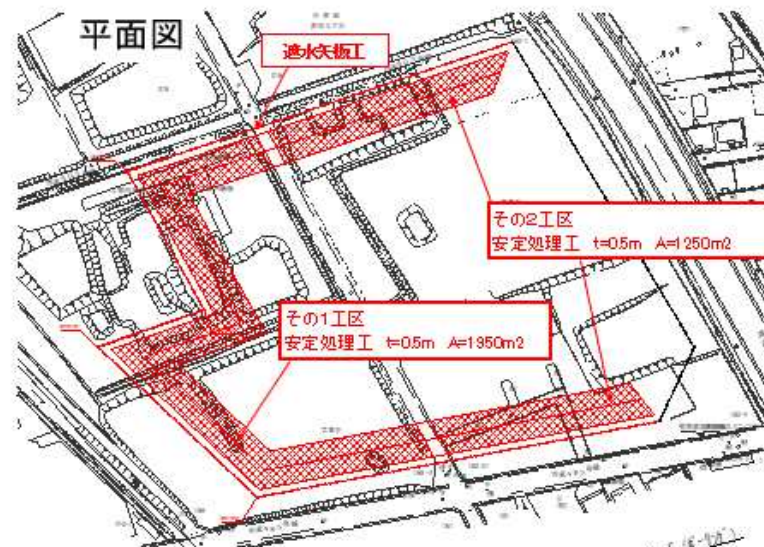
○市道の廃道に伴う迂回路



平面図・配置図

与野中央公園調節池

遮水矢板工 延長
 その1工区 L=221m
 その2工区 L=142m



その1工区

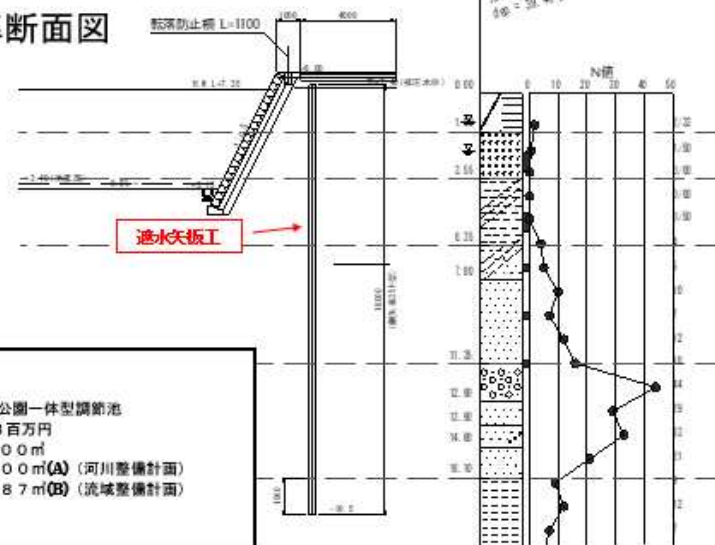
その1工区 鋼矢板25H型L=18~18.5m 254枚

その2工区

その2工区 鋼矢板25H型L=18m 158枚

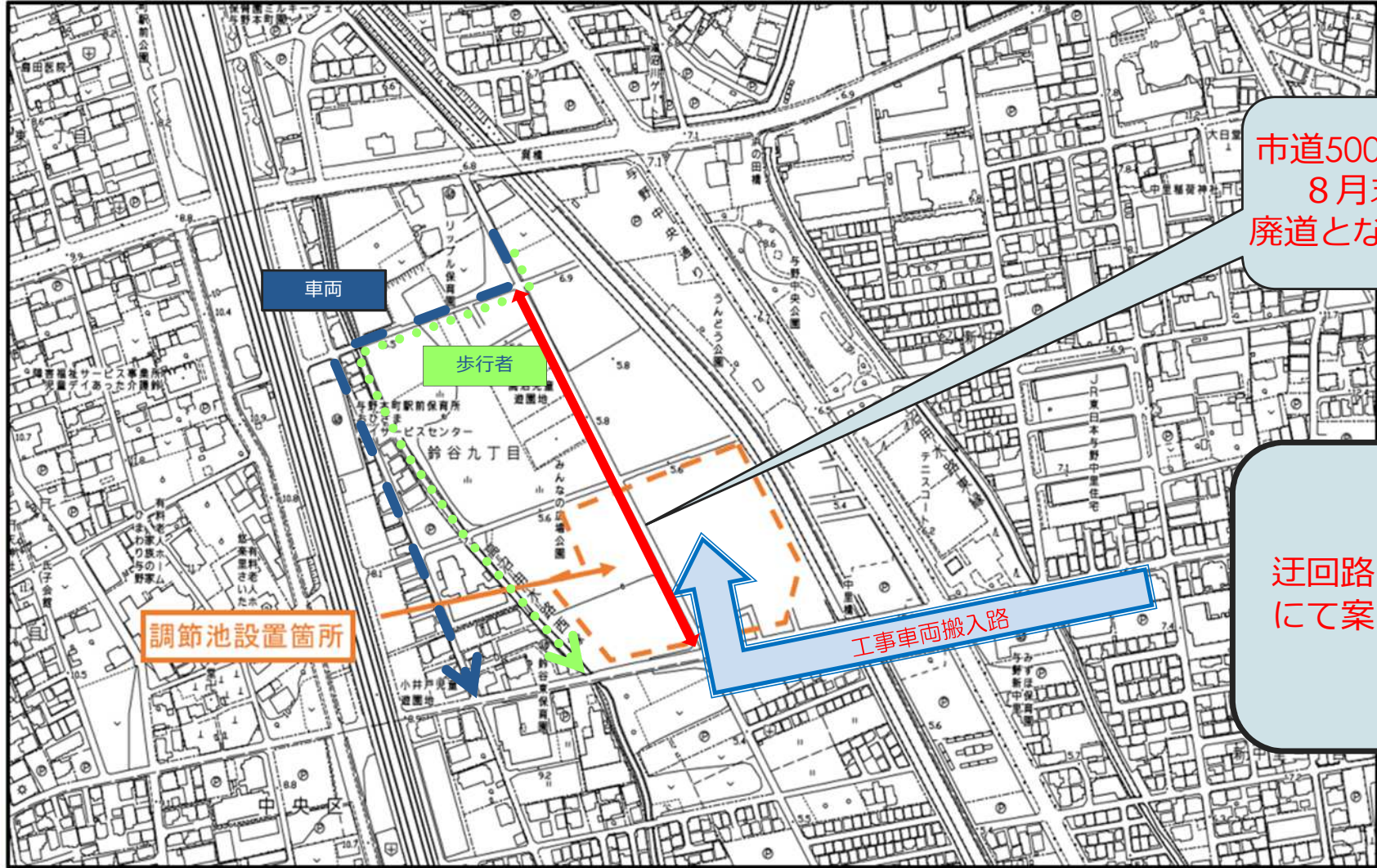
一級河川荒川

標準断面図



- 施設名 : 与野中央公園一体型調節池
- 建設費 : 6,643百万円
- 調節池容量 : 45,000m³
- 洪水調節池(乙) : 38,000m³(A) (河川整備計画)
- 開発調整池(甲) : 26,587m³(B) (流域整備計画)

○市道の廃道に伴う迂回路



市道500号線は
8月末～
廃道となります。

迂回路は現地看板
にて案内します。

作業時間

- 現場の作業時間は、原則 8:00～17:00の時間帯に行います。
ただし、特殊車両による資機材を運搬する場合は、早朝・夜間の時間帯に行います。
- 日曜日・祝祭日は作業しません。
ただし、緊急を要する場合を除く。

お問い合わせ先

工事に関すること	公園計画に関すること
埼玉県さいたま県土整備事務所 URL: https://www.pref.saitama.lg.jp/soshiki/b1001/index.html	さいたま市都市局 みどり公園推進部
〒336-0027 さいたま市南区沼影2-4-7 TEL: 048-861-2495 FAX: 048-866-9713 河川・鴻沼川改修事業担当	〒330-9588 さいたま市浦和区常盤6-4-4 TEL: 048-829-1420 FAX: 048-829-1979 都市公園課計画係
※ 施工業者は、現地に工事看板にて表示します。	