

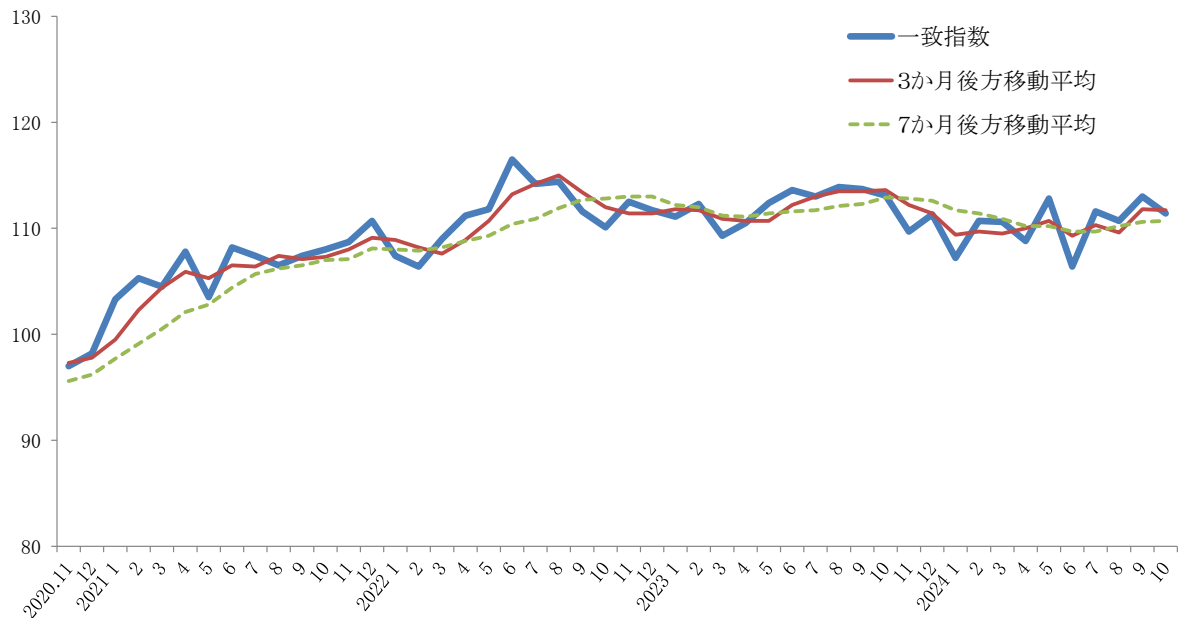
# 埼玉県景気動向指数

— 令和6年（2024年）10月分 —

## 基調判断

景気動向指数（CI一致指数）は、下げ止まりを示している。

- ・ 10月のCIは、先行指数：109.8、一致指数：111.4、遅行指数：88.5となった。（令和2年（2020年）=100）
- ・ 一致指数は、前月と比較して1.6ポイント下降し、2か月ぶりの下降となった。
- ・ 3か月後方移動平均は、0.07ポイント下降し、2か月ぶりの下降、7か月後方移動平均は、0.11ポイント上昇し、4か月連続の上昇となった。



令和6年12月26日

埼玉県総務部統計課

# 埼玉県景気動向指数

— 令和6年（2024年）10月分まで —

## 目次

1	C I 先行指数の動向	- 1 -
2	C I 一致指数の動向	- 2 -
3	C I 遅行指数の動向	- 3 -
4	C I 時系列グラフ	- 4 -
5	C I（コンジット・インデックス）時系列表	- 5 -
6	（参考）「外れ値」処理なしC I 時系列グラフ	- 7 -
7	（参考）「外れ値」処理なしC I 時系列表	- 8 -
8	個別系列の推移（接続補正済み季節調整値）	- 10 -
9	（参考）D I（ディフュージョン・インデックス）変化方向表	- 13 -
10	（参考）D I（ディフュージョン・インデックス）時系列グラフ	- 14 -
11	（参考）D I（ディフュージョン・インデックス）時系列表	- 15 -
12	（参考）累積D I グラフ	- 16 -
13	C I を用いた景気の基調判断の基準	- 17 -
14	埼玉県景気動向指数の利用の手引き	- 18 -
15	季節調整の設定（X-12-ARIMA）	- 20 -
16	埼玉県景気基準日付	- 21 -
17	個別系列の概要	- 22 -

## <御利用上の注意>

この指数は毎月遡及改訂されます。\*

御利用の際は、過去の数値を含め、最新の公表分を御参照ください。

- \* この指数を作成する際に県統計課で行っている季節調整については、対象系列の全期間の季節調整値を毎月再計算する方式を採用しています（同時調整方式）。このため、当該個別系列の季節調整値及びそれらに基づく景気動向指数も毎月遡及改訂されます。

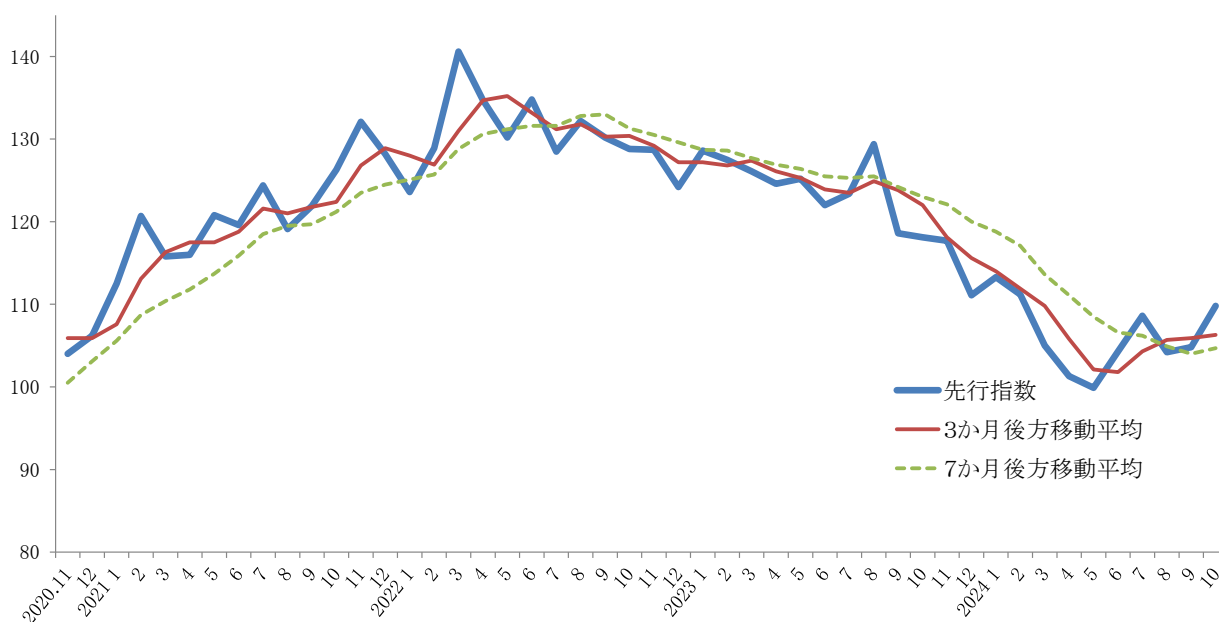
本表についてのお問い合わせ等は下記にお願いします。  
〒330-9301 埼玉県さいたま市浦和区高砂 3-15-1 埼玉県総務部統計課 経済分析担当  
電話 048-830-2327（ダイヤルイン） メール [a2300-07@pref.saitama.lg.jp](mailto:a2300-07@pref.saitama.lg.jp)

- ◆埼玉県統計課ホームページ [彩の国統計情報館](#)では、埼玉県が公表している各種統計データを掲載しています。ご活用ください。

# 1 CI 先行指数の動向

## (1) 先行指数の推移

- ・先行指数は、前月と比較して5.0ポイント上昇し、2か月連続の上昇となった。
- ・3か月後方移動平均は、0.40ポイント上昇し、4か月連続の上昇、7か月後方移動平均は、0.69ポイント上昇し、14か月ぶりの上昇となった。



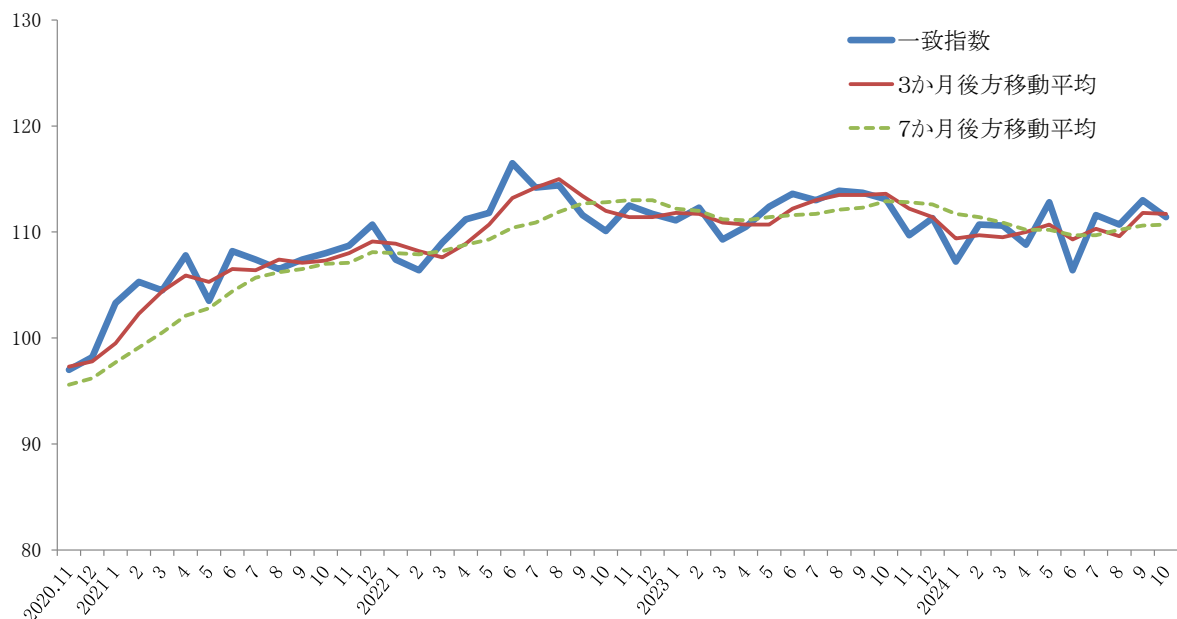
## (2) 先行指数採用系列の寄与度

		2024年					
		5月	6月	7月	8月	9月	10月
先行指数		99.9	104.3	108.6	104.2	104.8	109.8
	前月差ポイント	-1.4	4.4	4.3	-4.4	0.6	5.0
L1 県生産財在庫率指数(逆サイクル)	前月差	366.8	-164.3	-209.5	5130.7	-5138.5	-10.4
	寄与度(逆サイクル)	-2.00	3.75	4.01	-3.40	3.03	3.24
L2 県新規求人数(除学卒)	前月比伸び率(%)	5.6	-5.8	2.6	5.0	-6.6	5.7
	寄与度	1.36	-1.46	0.70	1.27	-1.75	1.47
L3 景気ウォッチャー先行き判断DI(南関東)	前月差	-2.0	1.4	1.5	1.2	-0.9	0.1
	寄与度	-0.90	0.61	0.67	0.50	-0.52	0.00
L4 県新設住宅着工床面積	前月比伸び率(%)	-14.2	4.8	10.2	-10.4	6.2	-0.5
	寄与度	-1.66	0.55	1.13	-1.25	0.71	-0.08
L5 県乗用車新車新規登録届出台数(普通・小型・軽)	前月比伸び率(%)	3.5	3.4	3.3	-2.6	1.2	-1.7
	寄与度	0.77	0.76	0.72	-0.95	0.15	-0.72
L6 県企業倒産件数(逆サイクル)	前月比伸び率(%)	-16.7	-22.5	12.9	-8.6	21.9	-30.8
	寄与度(逆サイクル)	0.75	1.02	-0.49	0.36	-0.81	1.51
L7 日経商品指数(42種)	前月比伸び率(%)	1.4	-0.1	-2.1	-0.2	0.5	0.2
	寄与度	0.49	-0.59	-2.26	-0.76	-0.19	-0.44
一致指数トレンド成分	寄与度	-0.16	-0.30	-0.15	-0.13	-0.03	-0.02
3か月後方移動平均		102.1	101.8	104.3	105.7	105.9	106.3
	前月差ポイント	-3.76	-0.24	2.44	1.43	0.17	0.40
7か月後方移動平均		108.5	106.6	106.2	104.9	104.0	104.7
	前月差ポイント	-2.60	-1.91	-0.36	-1.30	-0.92	0.69

## 2 CI一致指数の動向

### (1) 一致指数の推移

- ・一致指数は、前月と比較して1.6ポイント下降し、2か月ぶりの下降となった。
- ・3か月後方移動平均は、0.07ポイント下降し、2か月ぶりの下降、7か月後方移動平均は、0.11ポイント上昇し、4か月連続の上昇となった。



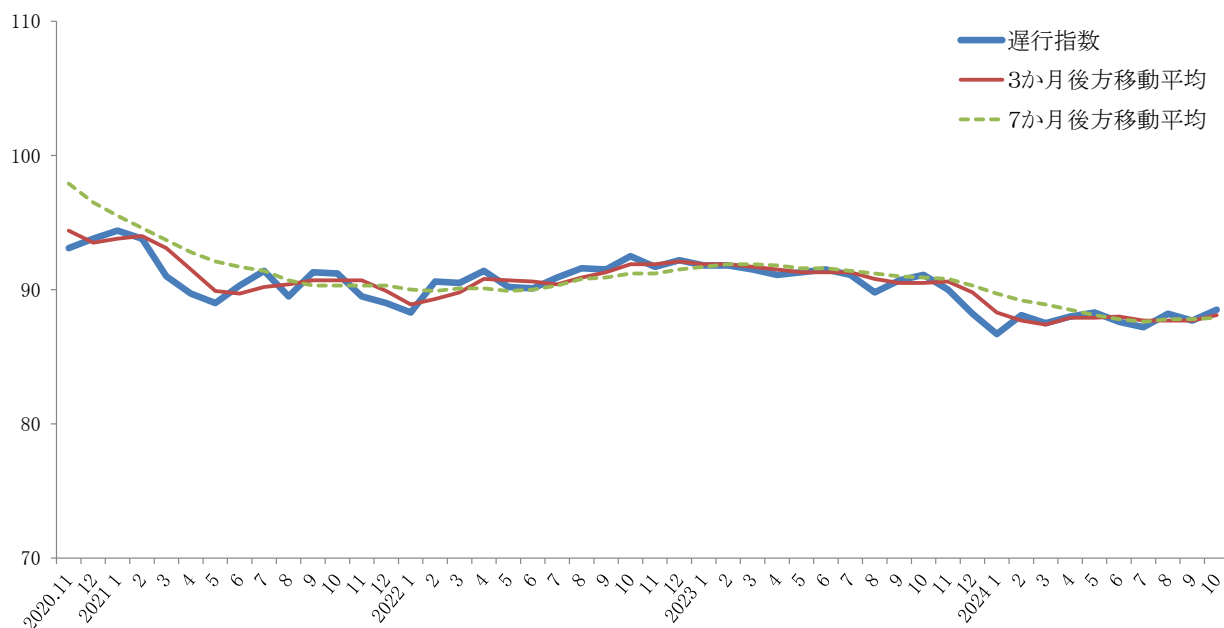
### (2) 一致指数採用系列の寄与度

		2024年					
		5月	6月	7月	8月	9月	10月
一致指数		112.8	106.4	111.6	110.7	113.0	111.4
	前月差ポイント	4.0	-6.4	5.2	-0.9	2.3	-1.6
C1 県生産指数(製造工業)	前月比伸び率(%)	14.4	-12.4	10.5	-1.2	6.3	-7.9
	寄与度	1.40	-1.59	1.62	-0.23	1.21	-1.37
C2 県所定外労働時間指数(調査産業計)	前月比伸び率(%)	-0.9	-1.7	3.1	0.9	-0.8	-2.0
	寄与度	-0.16	-0.31	0.61	0.19	-0.14	-0.39
C3 県投資財出荷指数	前月比伸び率(%)	25.2	-23.8	20.4	-14.0	-7.7	15.2
	寄与度	1.36	-1.60	1.60	-1.30	-0.80	1.05
C4 県有効求人倍率(除学卒、就業地別)	前月差	-0.02	-0.01	0.01	-0.01	0.00	0.01
	寄与度	-0.38	-0.14	0.32	-0.15	0.08	0.30
C5 県雇用保険初回受給者数(逆サイクル)	前月比伸び率(%)	-6.6	4.1	-1.7	4.8	-4.0	-2.5
	寄与度(逆サイクル)	0.74	-0.44	0.19	-0.51	0.46	0.29
C6 県建築着工床面積(非居住用、3か月平均)	前月比伸び率(%)	3.2	-9.3	20.9	8.3	39.6	-16.6
	寄与度	0.09	-0.53	0.79	0.34	1.51	-0.84
C7 県百貨店・スーパー商品販売額(実質)	前月比伸び率(%)	0.1	-0.4	-0.1	0.3	-0.4	-0.2
	寄与度	0.05	-0.21	-0.07	0.13	-0.19	-0.10
C8 県生産財出荷指数	前月比伸び率(%)	4.1	-2.7	1.6	-0.9	2.0	-3.0
	寄与度	0.95	-0.60	0.38	-0.19	0.48	-0.69
C9 県耐久消費財出荷指数	前月比伸び率(%)	-1.6	-13.2	-2.9	11.9	-3.3	0.9
	寄与度	-0.11	-0.95	-0.22	0.75	-0.22	0.08
3か月後方移動平均		110.7	109.3	110.3	109.6	111.8	111.7
	前月差ポイント	0.70	-1.40	0.94	-0.70	2.20	-0.07
7か月後方移動平均		110.2	109.7	109.7	110.2	110.6	110.7
	前月差ポイント	-0.04	-0.47	0.04	0.50	0.33	0.11

### 3 CI 遅行指数の動向

#### (1) 遅行指数の推移

- ・遅行指数は、前月と比較して0.8ポイント上昇し、2か月ぶりの上昇となった。
- ・3か月後方移動平均は、0.43ポイント上昇し、2か月連続の上昇、7か月後方移動平均は、0.14ポイント上昇し、2か月ぶりの上昇となった。



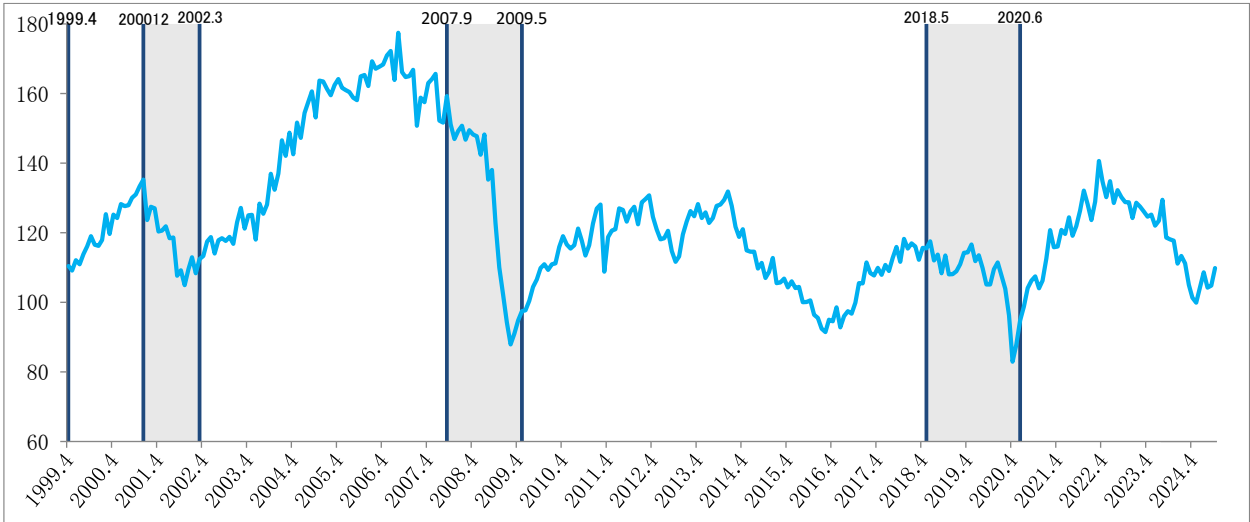
#### (2) 遅行指数採用系列の寄与度

		2024年					
		5月	6月	7月	8月	9月	10月
遅行指数		88.3	87.6	87.2	88.2	87.7	88.5
	前月差ポイント	0.3	-0.7	-0.4	1.0	-0.5	0.8
Lg1 県在庫指数(製造工業)	前月比伸び率(%)	-2.1	0.8	-0.3	1.2	4.3	-0.1
	寄与度	-0.36	0.18	-0.03	0.24	0.78	-0.02
Lg2 県常用雇用指数(全産業)	前月比伸び率(%)	-0.3	0.1	-0.3	-0.1	-0.1	0.5
	寄与度	-0.32	0.09	-0.30	-0.10	-0.10	0.50
Lg3 県消費者物価指数(持家の帰属家賃除く総合)(前年同月比)	前月差	0.5	-0.3	0.1	0.3	-0.7	-0.4
	寄与度	0.41	-0.28	0.06	0.22	-0.64	-0.37
Lg4 家計消費支出(さいたま市)(実質)	前月比伸び率(%)	1.6	-5.9	-2.6	-0.7	0.6	6.5
	寄与度	0.08	-0.26	-0.10	-0.01	0.05	0.30
Lg5 県有効求職者数(逆サイクル)	前月比伸び率(%)	1.4	0.9	-0.6	-1.0	0.5	-1.1
	寄与度	-0.54	-0.33	0.26	0.43	-0.18	0.48
Lg6 県法人事業税・地方法人特別税調定額(実質)	前月比伸び率(%)	11.4	-1.2	-1.5	-7.0	6.3	-1.2
	寄与度	0.52	-0.03	-0.04	-0.30	0.29	-0.02
Lg7 名目賃金指数(定期給与・製造業)	前月比伸び率(%)	1.0	0.4	-0.2	0.9	-1.1	0.0
	寄与度	0.63	0.25	-0.12	0.56	-0.66	-0.01
一致指数トレンド成分	寄与度	-0.14	-0.26	-0.13	-0.11	-0.03	-0.01
3か月後方移動平均		87.9	88.0	87.7	87.7	87.7	88.1
	前月差ポイント	0.06	0.04	-0.27	-0.03	0.03	0.43
7か月後方移動平均		88.1	87.8	87.6	87.8	87.8	87.9
	前月差ポイント	-0.40	-0.34	-0.14	0.21	-0.05	0.14

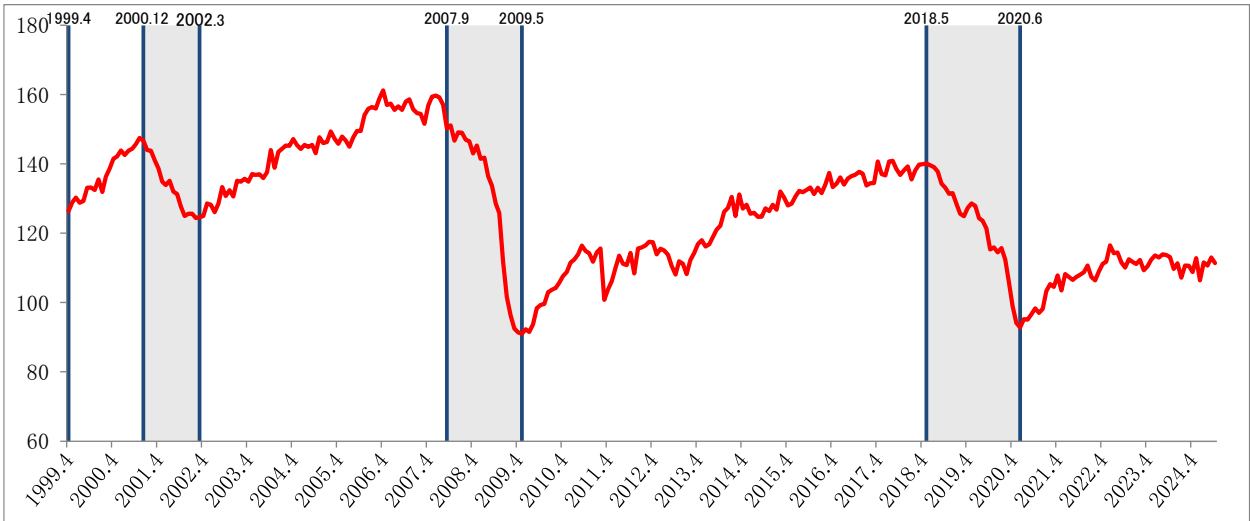
## 4 CI時系列グラフ

### (1) 先行指数

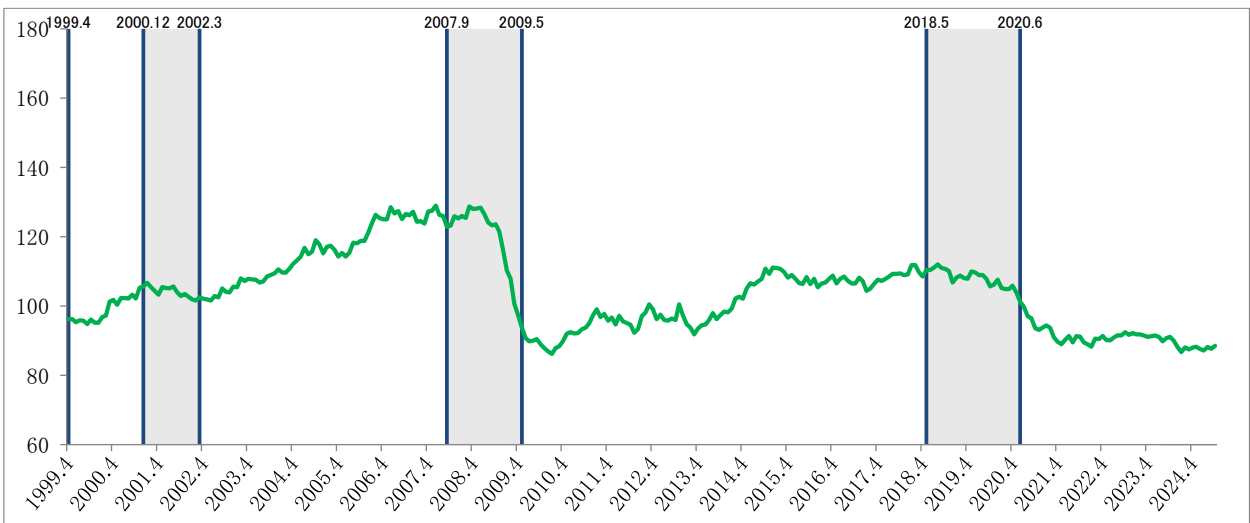
(2020年=100)



### (2) 一致指数



### (3) 遅行指数



※ 縦線は埼玉県景気基準日付、網掛け部分は県の景気後退期。

## 5 CI (コンポジット・インデックス) 時系列表

(2020年=100)

### (1) 先行指数 (Leading Index)

年\月	1月	2月	3月	4月	5月	6月	7月	8月	9月	10月	11月	12月
1999				110.4	109.1	112.1	110.9	113.8	116.1	119.0	116.5	116.2
2000	117.9	125.3	119.6	125.2	124.2	128.2	127.6	127.9	130.0	131.0	133.3	135.2
2001	123.6	127.4	127.0	120.3	120.6	121.8	118.4	118.6	107.6	109.2	104.9	109.5
2002	112.9	108.3	112.4	113.3	117.4	118.7	114.0	117.8	118.4	117.6	118.8	116.8
2003	123.0	127.1	121.2	125.0	125.1	118.0	128.3	125.4	128.1	136.9	132.3	137.0
2004	146.5	142.1	148.7	142.5	151.6	147.2	154.4	157.6	160.6	153.1	163.7	163.4
2005	161.3	159.5	162.4	164.1	161.6	161.0	160.4	158.8	158.1	164.9	165.3	162.1
2006	169.2	167.1	167.7	168.3	170.9	172.2	163.9	177.4	166.1	164.7	165.0	166.8
2007	150.7	158.8	157.5	163.0	164.1	165.6	152.2	151.6	159.2	151.1	146.9	149.2
2008	150.7	146.7	149.4	148.2	147.7	142.4	148.2	135.2	138.0	122.7	110.0	102.3
2009	94.3	87.9	91.0	94.8	97.4	97.7	100.4	104.4	106.5	109.8	110.9	109.3
2010	110.9	111.2	115.9	119.0	116.6	115.4	116.4	121.2	117.6	113.4	116.4	122.6
2011	126.9	128.1	108.8	118.7	120.6	121.0	127.0	126.5	123.2	126.1	127.4	122.4
2012	128.7	129.6	130.7	124.5	120.9	118.1	118.4	120.5	114.7	111.6	113.2	119.5
2013	123.2	126.2	124.7	128.2	124.2	125.8	122.8	124.2	127.7	128.1	129.4	131.8
2014	127.7	121.7	118.8	121.0	114.9	114.5	114.5	109.7	111.3	107.0	108.7	112.7
2015	105.5	105.7	106.8	104.3	106.0	104.1	104.4	100.0	100.1	100.5	96.4	95.5
2016	92.4	91.4	95.0	94.5	98.5	92.8	96.0	97.4	96.7	99.9	105.5	105.4
2017	111.4	108.4	107.7	109.9	107.9	110.7	109.0	112.7	115.9	111.6	118.2	115.4
2018	116.9	116.0	112.2	115.6	115.5	117.5	112.0	113.7	108.3	113.4	108.0	108.1
2019	108.9	110.9	114.2	114.3	116.6	111.8	113.5	109.8	105.1	105.1	109.5	111.4
2020	107.7	103.9	96.2	82.9	87.9	94.8	98.8	104.1	106.2	107.4	104.0	106.2
2021	112.5	120.7	115.8	116.0	120.8	119.6	124.4	119.1	121.9	126.3	132.1	128.2
2022	123.6	128.9	140.6	134.7	130.2	134.8	128.5	132.2	130.2	128.8	128.7	124.2
2023	128.6	127.5	126.1	124.6	125.2	122.0	123.4	129.4	118.6	118.1	117.7	111.1
2024	113.3	111.2	105.0	101.3	99.9	104.3	108.6	104.2	104.8	109.8		

(2020年=100)

### (2) 一致指数 (Coincident Index)

年\月	1月	2月	3月	4月	5月	6月	7月	8月	9月	10月	11月	12月
1999				126.4	128.9	130.3	128.8	129.3	133.1	133.2	132.5	135.5
2000	131.9	136.3	138.6	141.5	142.2	143.9	142.6	143.8	144.4	145.7	147.5	146.7
2001	144.0	143.8	141.1	138.7	134.9	133.9	135.1	132.0	131.3	127.7	125.0	125.6
2002	125.6	124.4	124.6	125.0	128.6	128.2	126.1	128.5	133.3	130.7	132.4	130.6
2003	135.1	134.9	135.7	134.9	137.1	136.8	137.0	135.9	137.6	144.0	138.9	143.5
2004	144.4	145.3	145.2	147.2	145.4	144.3	145.5	144.9	145.5	143.1	147.7	146.0
2005	146.3	149.4	147.3	145.8	147.9	146.8	145.0	147.6	149.5	149.5	154.1	155.9
2006	156.4	156.0	158.9	161.2	157.0	157.4	155.6	156.6	155.6	158.0	158.6	155.8
2007	154.7	154.4	151.6	156.8	159.4	159.7	159.2	157.1	150.3	151.1	146.7	149.1
2008	149.0	147.0	146.5	143.0	145.3	141.5	141.8	136.4	133.7	128.6	125.8	111.9
2009	101.6	96.3	92.5	91.4	91.0	92.3	91.5	93.7	98.4	99.3	99.6	103.0
2010	103.7	104.2	105.7	107.6	108.8	111.5	112.4	113.9	116.4	114.9	114.2	111.8
2011	114.4	115.6	100.8	103.8	106.2	110.1	113.5	111.2	110.8	114.3	108.4	115.6
2012	115.9	116.5	117.5	117.4	113.9	115.5	115.0	113.8	110.5	108.1	111.9	111.2
2013	108.2	112.3	114.3	116.9	118.0	116.2	116.8	118.9	121.0	122.2	126.2	127.3
2014	130.5	125.0	131.2	127.1	128.2	125.6	125.9	124.7	124.8	127.2	126.4	128.2
2015	126.8	132.0	130.3	128.0	128.5	130.6	132.2	131.8	132.5	133.2	131.3	133.1
2016	131.6	134.1	137.4	133.3	134.3	136.1	134.0	135.8	136.5	136.9	137.7	137.2
2017	133.8	134.4	134.5	140.7	137.1	136.7	140.7	140.9	138.5	136.8	138.2	139.3
2018	135.5	138.2	139.8	139.9	140.1	139.6	139.1	137.8	134.3	133.1	131.4	131.6
2019	128.5	125.6	124.9	127.3	128.6	127.9	124.3	123.6	121.4	115.3	115.9	114.5
2020	115.7	112.4	105.7	99.0	94.1	92.8	95.2	95.1	96.6	98.3	97.0	98.2
2021	103.3	105.3	104.5	107.8	103.5	108.2	107.4	106.5	107.4	108.0	108.7	110.7
2022	107.4	106.4	109.0	111.2	111.8	116.5	114.2	114.4	111.6	110.1	112.5	111.7
2023	111.1	112.3	109.3	110.5	112.4	113.6	113.0	113.9	113.7	113.1	109.7	111.3
2024	107.2	110.7	110.6	108.8	112.8	106.4	111.6	110.7	113.0	111.4		

(2020年=100)

## (3) 遅行指数 (Lagging Index)

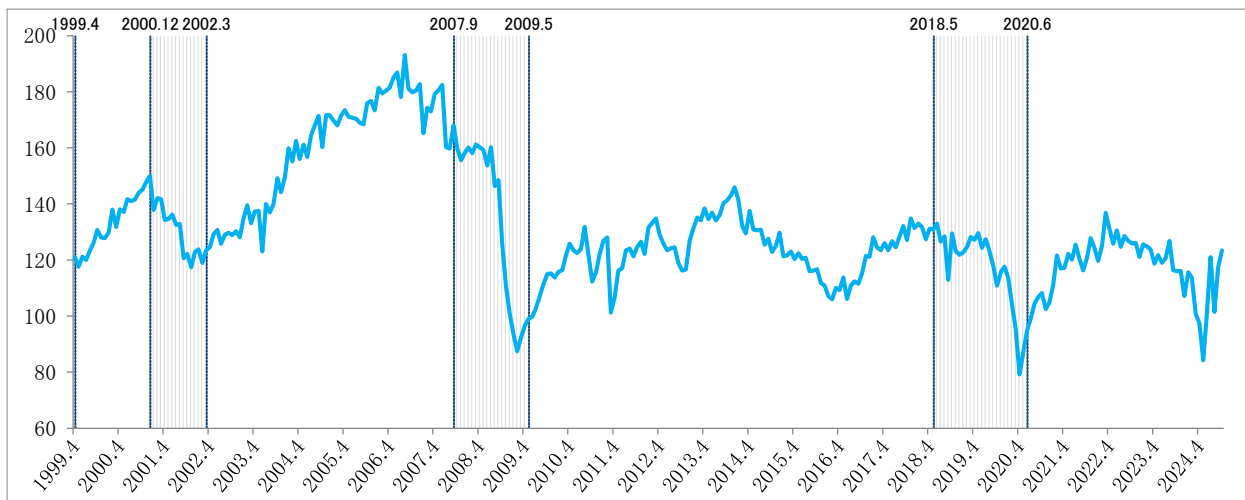
年\月	1月	2月	3月	4月	5月	6月	7月	8月	9月	10月	11月	12月
1999				96.2	96.2	95.3	95.9	95.8	94.8	96.1	95.2	95.2
2000	96.9	97.2	101.3	101.8	100.4	102.3	102.3	102.2	103.3	102.2	105.3	105.7
2001	106.7	105.5	104.4	103.3	105.5	105.2	105.1	105.7	104.0	102.9	103.5	102.7
2002	101.9	101.6	102.5	102.1	101.9	101.6	102.9	102.5	105.1	104.1	103.9	105.6
2003	105.4	108.0	107.2	107.9	107.7	107.6	106.8	107.1	108.5	109.0	109.4	110.6
2004	109.7	109.6	110.8	112.2	113.2	114.3	116.8	114.9	115.7	119.0	117.8	115.2
2005	117.1	117.4	116.2	114.3	115.3	114.3	115.4	118.3	118.1	118.8	118.8	121.2
2006	124.0	126.3	125.4	125.0	125.0	128.5	126.7	127.4	125.1	126.6	126.2	127.2
2007	124.3	124.5	123.8	127.3	127.5	129.0	126.3	126.0	122.9	123.2	125.9	125.3
2008	126.0	125.4	128.7	128.0	128.1	128.4	126.5	124.1	123.3	123.6	121.5	116.2
2009	110.3	107.9	100.6	97.3	93.7	90.7	89.8	90.0	90.5	89.0	87.9	86.9
2010	86.2	87.9	88.4	89.9	92.0	92.5	92.1	92.2	93.3	93.8	95.0	97.3
2011	99.1	96.8	97.7	95.8	96.7	94.7	97.2	95.6	95.1	94.6	92.3	93.4
2012	97.1	98.2	100.5	99.1	96.2	97.5	96.0	95.8	96.4	96.0	100.5	97.3
2013	94.8	93.8	91.8	93.5	94.5	94.7	96.0	98.0	96.2	97.4	98.4	98.2
2014	99.3	102.2	102.7	102.1	105.0	106.6	106.2	107.1	107.8	110.8	109.3	111.1
2015	111.0	110.7	109.8	108.2	109.0	107.9	106.6	106.4	108.4	106.3	107.9	105.4
2016	106.5	106.8	107.9	108.8	106.5	107.9	108.5	107.3	106.5	106.5	108.2	107.2
2017	104.4	105.0	106.4	107.6	107.2	107.8	108.5	109.3	109.3	109.4	108.9	109.1
2018	111.8	111.8	109.7	108.5	110.4	110.4	111.1	112.0	111.0	110.7	110.1	106.8
2019	108.2	108.8	108.1	107.9	110.0	109.7	108.9	109.0	107.9	105.7	106.2	107.6
2020	105.2	104.9	104.9	105.9	103.9	101.3	99.8	97.1	96.5	93.6	93.1	93.8
2021	94.4	93.8	91.0	89.7	89.0	90.3	91.4	89.5	91.3	91.2	89.5	89.0
2022	88.3	90.6	90.5	91.4	90.2	90.1	90.9	91.6	91.5	92.5	91.7	92.2
2023	91.8	91.8	91.5	91.1	91.3	91.5	91.1	89.8	90.7	91.1	90.0	88.2
2024	86.7	88.1	87.5	88.0	88.3	87.6	87.2	88.2	87.7	88.5		



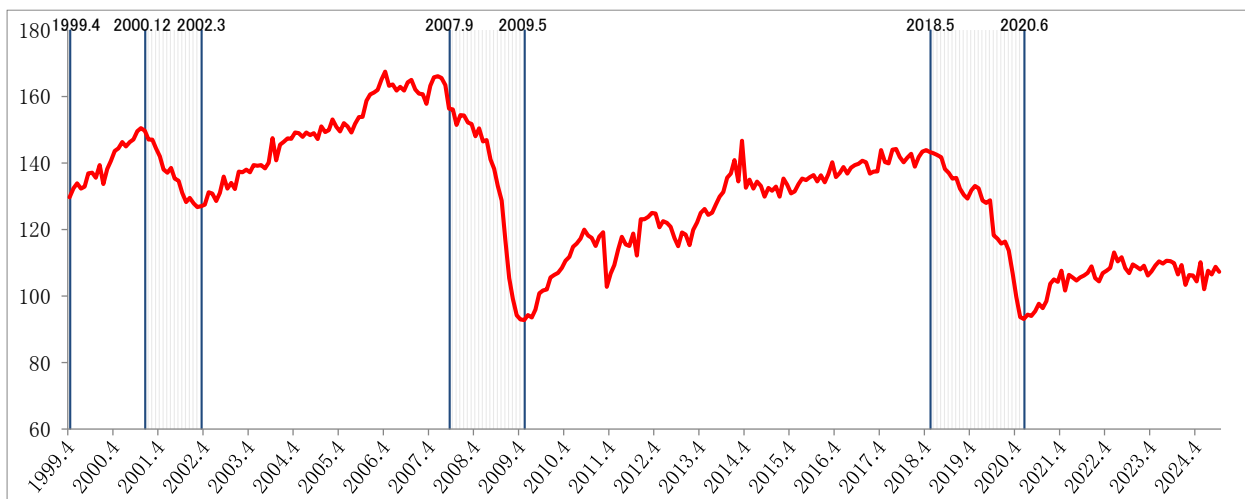
## 6 (参考) 「外れ値」処理なしC I 時系列グラフ

(2020年=100)

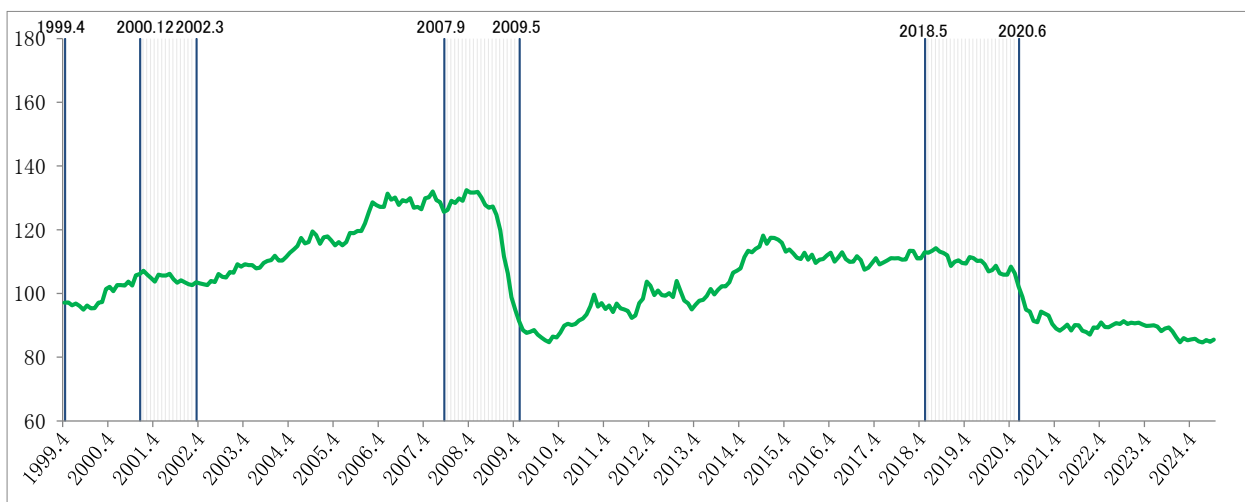
### (1) 先行指数



### (2) 一致指数



### (3) 遅行指数



※ 縦線は埼玉県景気基準日付、網掛け部分は県の景気後退期。

## 7 (参考) 「外れ値」処理なしCI時系列表

(2020年=100)

### (1) 先行指数 (Leading Index)

年\月	1月	2月	3月	4月	5月	6月	7月	8月	9月	10月	11月	12月
1999				121.0	117.6	121.2	120.0	123.4	126.2	130.7	128.0	127.8
2000	129.8	138.0	131.8	138.1	137.1	141.7	141.0	141.5	143.9	145.1	147.7	150.0
2001	137.8	142.1	141.7	134.3	134.7	136.2	132.5	132.8	120.6	122.2	117.4	122.8
2002	123.8	118.9	123.5	124.6	129.2	130.7	125.8	129.0	129.7	128.9	130.3	128.1
2003	135.0	139.5	133.1	137.3	137.5	123.1	140.0	137.0	139.9	149.2	144.2	149.4
2004	159.9	155.2	162.4	156.0	161.1	156.7	164.5	168.0	171.4	160.3	171.7	171.6
2005	169.7	168.0	171.4	173.5	171.1	170.8	170.4	168.9	168.4	175.9	176.7	173.4
2006	181.4	179.4	180.4	181.5	185.1	186.9	178.1	193.1	181.1	179.8	180.4	182.7
2007	165.2	174.3	173.0	179.2	180.6	182.4	160.3	159.7	168.0	159.8	155.6	158.2
2008	160.1	158.1	161.2	160.2	159.2	153.7	160.2	146.4	148.5	126.1	110.6	101.1
2009	93.5	87.5	92.4	96.4	99.1	99.7	102.7	107.1	111.3	115.0	115.2	113.8
2010	115.8	116.4	121.6	125.8	123.5	122.5	123.9	131.8	121.8	112.3	115.7	122.2
2011	126.8	128.0	101.3	106.8	116.2	117.1	123.4	124.1	121.3	124.6	126.5	122.2
2012	131.6	133.2	134.8	129.0	125.8	123.5	124.2	124.5	118.9	116.2	116.6	127.0
2013	131.3	135.1	134.1	138.4	134.6	136.9	134.1	136.0	140.3	141.2	143.1	145.9
2014	141.6	132.3	129.5	137.5	130.9	130.6	130.8	125.5	127.6	122.9	125.0	129.7
2015	121.3	121.6	123.0	120.3	122.4	120.4	120.8	116.0	116.2	116.7	111.8	110.8
2016	107.2	106.0	110.1	109.3	113.8	106.1	110.9	112.4	111.5	115.2	121.5	121.2
2017	128.1	124.5	123.5	126.0	123.5	126.7	124.6	128.6	132.1	127.1	134.8	131.4
2018	133.0	131.8	127.4	131.1	130.9	133.0	126.6	128.4	112.9	129.5	123.2	121.9
2019	122.7	124.7	128.2	127.2	129.6	124.3	127.4	123.2	117.8	110.8	115.6	117.6
2020	113.7	104.1	95.4	79.2	86.9	94.8	99.1	104.5	106.8	108.2	102.5	104.8
2021	111.3	121.6	116.9	117.2	122.2	120.2	125.5	120.4	116.3	120.7	127.8	124.2
2022	119.7	125.2	136.8	131.3	125.8	130.6	124.7	128.6	126.9	125.9	126.1	121.1
2023	125.6	124.9	123.8	118.7	121.7	119.0	120.6	126.8	116.3	116.1	116.1	107.1
2024	115.6	113.7	100.7	97.4	84.2	101.1	121.0	101.5	117.2	123.4		

### (2) 一致指数 (Coincident Index)

年\月	1月	2月	3月	4月	5月	6月	7月	8月	9月	10月	11月	12月
1999				129.7	132.4	133.9	132.3	132.9	136.9	137.1	135.6	139.4
2000	133.7	138.2	140.6	143.6	144.4	146.3	145.0	146.3	147.1	149.6	150.5	149.7
2001	147.1	147.0	144.4	142.0	138.1	137.1	138.5	135.3	134.7	131.0	128.3	129.5
2002	127.9	126.8	127.0	127.5	131.2	130.8	128.6	131.0	135.9	132.3	134.0	132.2
2003	137.4	137.2	138.0	137.2	139.4	139.2	139.4	138.4	140.1	147.5	140.8	145.5
2004	146.4	147.4	147.3	149.2	149.0	147.9	149.2	148.4	149.0	147.2	151.0	149.3
2005	149.9	153.1	150.9	149.5	152.0	151.0	149.2	151.8	153.8	153.9	158.7	160.6
2006	161.2	162.0	165.1	167.5	163.2	163.6	161.8	162.9	161.8	164.3	165.0	162.1
2007	160.9	160.7	157.8	163.2	165.8	166.1	165.6	163.4	156.4	156.1	151.5	154.4
2008	154.3	152.2	151.7	148.1	150.4	146.5	146.9	141.1	138.3	133.1	128.7	116.9
2009	105.4	99.2	94.2	93.0	92.8	94.3	93.6	95.9	100.8	101.7	102.0	105.6
2010	106.4	107.0	108.5	110.6	111.8	114.8	115.8	117.3	120.0	118.2	117.5	115.1
2011	117.9	119.2	102.8	106.8	109.3	114.0	117.8	115.5	115.1	118.8	112.2	123.1
2012	123.1	123.8	125.0	124.8	120.7	122.5	122.0	120.8	117.4	115.0	119.1	118.5
2013	115.3	119.9	122.1	125.0	126.2	124.4	125.1	127.5	129.9	131.3	135.6	136.8
2014	140.9	134.5	146.7	132.6	135.0	132.3	134.4	133.1	129.9	132.5	131.7	132.9
2015	129.9	135.3	133.5	130.9	131.5	133.7	135.3	134.9	135.7	136.4	134.5	136.3
2016	134.2	136.7	140.2	135.8	137.0	138.8	136.8	138.6	139.4	139.8	140.7	140.2
2017	136.8	137.4	137.5	143.9	140.3	139.9	144.0	144.2	141.8	140.2	141.6	142.8
2018	138.9	141.8	143.4	143.9	143.3	142.9	142.4	141.7	138.2	137.0	135.3	135.5
2019	132.3	130.4	129.3	131.8	133.1	132.4	128.7	128.0	128.8	118.3	117.2	115.8
2020	116.4	113.7	106.9	99.8	93.7	93.1	94.4	94.0	95.5	97.7	96.4	98.5
2021	103.7	105.0	104.3	107.6	101.7	106.4	105.6	104.7	105.6	106.2	107.0	108.9
2022	105.4	104.4	106.9	107.6	108.5	113.1	110.4	111.7	108.4	106.9	109.5	108.8
2023	108.0	109.1	106.2	107.4	109.2	110.4	109.8	110.6	110.5	109.9	106.5	109.3
2024	103.4	106.3	106.2	104.4	110.2	102.1	107.6	106.5	108.8	107.3		

(3) 遅行指数 (Lagging Index)

年\月	1月	2月	3月	4月	5月	6月	7月	8月	9月	10月	11月	12月
1999				97.1	97.2	96.3	96.8	96.1	94.9	96.2	95.3	95.4
2000	97.1	97.3	101.4	102.1	100.7	102.6	102.6	102.5	103.7	102.5	105.7	106.1
2001	107.1	105.9	104.9	103.7	105.9	105.6	105.6	106.2	104.5	103.4	104.1	103.5
2002	102.9	102.6	103.5	103.2	102.9	102.6	103.9	103.6	106.1	105.2	105.0	106.7
2003	106.5	109.2	108.4	109.2	108.9	108.9	107.9	108.1	109.6	110.2	110.5	111.8
2004	110.3	110.3	111.5	112.8	113.8	114.9	117.4	115.7	116.1	119.5	118.3	115.6
2005	117.6	117.9	116.7	115.1	116.1	115.1	116.1	119.0	118.9	119.6	119.6	122.0
2006	125.5	128.6	127.7	127.2	127.2	131.3	129.4	130.1	127.8	129.3	128.9	129.9
2007	126.9	127.2	126.4	129.9	130.2	132.0	129.3	128.7	125.6	126.2	129.1	128.4
2008	129.8	129.1	132.4	131.7	131.7	131.9	130.0	127.8	126.9	127.3	124.7	119.8
2009	111.6	106.3	98.8	94.8	91.4	88.5	87.6	88.0	88.5	87.1	86.1	85.3
2010	84.7	86.5	86.2	87.7	89.9	90.5	90.1	90.4	91.5	92.1	93.4	96.0
2011	99.6	95.9	97.0	95.1	96.2	94.2	96.8	95.3	95.0	94.5	92.3	93.1
2012	97.0	98.3	103.7	102.4	99.5	100.9	99.5	99.3	100.1	98.9	103.9	100.7
2013	97.8	96.9	95.0	96.5	97.7	98.0	99.2	101.4	99.7	101.1	102.3	102.2
2014	103.5	106.5	107.1	107.9	111.4	113.4	112.9	114.0	114.7	118.2	115.6	117.5
2015	117.4	116.9	115.9	113.1	113.8	112.6	111.2	110.8	112.8	110.6	112.2	109.6
2016	110.6	110.8	112.0	112.8	110.0	111.3	112.9	110.8	109.9	110.0	111.7	110.5
2017	107.5	108.1	109.5	111.1	109.1	109.7	110.3	111.1	111.0	111.1	110.6	110.7
2018	113.4	113.3	111.0	111.0	112.9	112.8	113.4	114.2	113.1	112.7	112.0	108.6
2019	109.9	110.4	109.6	109.4	111.4	111.1	110.2	110.3	109.2	106.9	107.3	108.7
2020	106.3	105.9	105.9	108.4	106.3	102.3	99.0	94.9	94.3	91.4	91.0	94.3
2021	93.7	93.1	90.4	89.0	88.3	89.2	90.2	88.4	90.1	90.0	88.3	87.9
2022	87.1	89.3	89.2	90.9	89.5	89.4	90.1	90.7	90.4	91.3	90.4	90.8
2023	90.6	90.8	90.3	89.8	89.9	90.0	89.6	88.2	89.0	89.3	88.1	86.2
2024	84.7	86.0	85.3	85.6	85.8	85.0	84.6	85.4	84.8	85.5		

## 8 個別系列の推移（接続補正済み季節調整値）

### (1) 先行系列

系列名	L1 県生産財在庫率 指数(逆サイクル)	L2 県新規求人数(除 学卒)	L3 景気ウォッチャー 先行き判断DI(南 関東)	L4(※) 県新設住宅着工 床面積	L5(※) 県乗用車新車新規 登録届出台数(普 通・小型・軽)	L6 県企業倒産件数 (逆サイクル)	L7 日経商品指数(42 種)	
年月	(2020年=100)	(人)		(㎡)	(台)	(社)	(1970年=100)	
2020	10	96.5	28,674	46.0	341,155	18,395	31	173.087
	11	97.5	28,337	34.1	339,418	17,729	24	174.929
	12	91.7	27,861	33.9	334,777	18,171	30	178.504
2021	1	92.2	28,712	38.9	349,964	18,573	24	182.325
	2	89.2	30,441	50.6	346,620	18,263	25	188.433
	3	92.2	28,631	47.3	369,256	18,310	38	191.707
	4	90.3	28,566	40.9	326,281	18,142	19	196.625
	5	95.0	28,318	45.7	417,822	17,757	17	201.424
	6	93.7	29,614	49.1	336,622	17,423	32	204.391
	7	93.1	28,682	46.5	412,013	17,037	14	209.955
	8	93.9	28,632	45.1	352,378	17,356	24	211.430
	9	98.6	30,264	57.2	360,687	11,889	20	214.344
	10	100.6	30,246	58.3	389,655	12,974	25	220.426
	11	99.7	32,806	55.2	379,387	15,006	17	220.688
	12	97.3	31,632	50.8	354,680	15,974	27	222.076
2022	1	98.9	31,058	43.2	350,650	15,380	23	226.399
	2	96.2	31,443	45.1	369,830	15,467	24	233.511
	3	96.7	31,992	46.9	433,888	16,847	15	241.598
	4	100.4	31,704	47.1	375,392	15,746	17	247.534
	5	99.3	32,075	48.6	388,858	14,059	33	247.872
	6	99.6	32,482	48.4	350,033	15,567	22	250.630
	7	101.3	32,720	42.4	355,055	15,753	27	248.184
	8	107.5	32,680	48.2	432,514	15,358	19	248.932
	9	103.9	34,077	47.7	351,403	15,929	25	247.193
	10	103.7	32,868	47.6	354,634	16,107	27	248.716
	11	101.3	32,658	46.2	344,426	16,079	25	250.600
	12	112.9	33,499	46.0	366,723	15,884	28	249.807
2023	1	118.4	33,065	48.3	408,656	17,665	24	251.605
	2	116.9	32,810	50.3	345,104	18,024	27	253.175
	3	117.9	31,692	52.0	340,472	17,817	23	253.199
	4	135.8	33,170	53.3	343,715	18,295	23	252.465
	5	122.5	32,484	53.2	345,319	18,176	26	251.557
	6	127.6	31,512	52.0	366,084	17,945	25	253.798
	7	121.3	32,173	53.2	358,758	17,656	34	255.969
	8	113.5	33,933	51.9	374,243	18,217	31	257.947
	9	122.7	31,055	50.4	358,529	17,206	30	257.261
	10	127.6	31,880	50.2	365,926	17,803	29	257.336
	11	125.5	31,967	51.3	368,901	17,465	34	258.467
	12	143.1	31,363	50.6	361,838	17,096	33	257.071
2024	1	117.9	31,280	51.0	350,449	16,340	28	259.140
	2	125.2	32,401	54.7	368,327	15,207	28	259.591
	3	155.5	31,541	50.8	362,737	15,553	37	263.801
	4	163.7	30,127	48.9	342,690	16,558	48	269.169
	5	530.5	31,806	46.9	294,056	17,131	40	272.813
	6	366.2	29,968	48.3	308,073	17,718	31	272.628
	7	156.7	30,737	49.8	339,443	18,296	35	266.850
	8	5287.4	32,270	51.0	304,171	17,819	32	266.219
	9	148.9	30,129	50.1	323,141	18,040	39	267.463
	10	138.5	31,859	50.2	321,472	17,739	27	267.866

注1 L4及びL5(※)は埼玉県景気動向指数のため今回作成した季節調整値であり、原データの公表値とは異なります。

注2 L4及びL5(※)は毎月遡及改訂します。また、他の値も改訂される場合があります。最新の公表値を参照してください。

注3 L1は基準年の違いによる不連続を補正しているため、原データの公表値とは異なります。

## (2) 一致系列

系列名	C1	C2(※)	C3	C4	C5(※)	C6(※)	C7(※)	C8	C9	
年月	県生産指数(製造工業) (2020年=100)	県所定外労働時間指数(調査産業計) (2020年=100)	県投資財出荷指数 (2020年=100)	県有効求人倍率(除学卒、就業地別) (倍)	県雇用保険初回受給者数(逆サイクル) (人)	県建築着工床面積(非居住用、3ヵ月平均) (㎡)	県百貨店・スーパー商品販売額(実質) (百万円)	県生産財出荷指数 (2020年=100)	県耐久消費財出荷指数 (2020年=100)	
2020	10	100.3	97.5	105.2	0.96	6,188	206,842	109,831	102.1	98.6
	11	99.8	96.7	109.1	0.96	5,998	141,606	109,274	102.6	96.2
	12	99.5	99.0	97.6	0.96	4,701	168,606	110,351	103.0	84.9
2021	1	109.0	101.6	112.8	1.00	4,794	186,425	109,490	106.4	89.7
	2	100.8	106.3	104.4	1.03	5,266	265,920	112,570	105.5	94.0
	3	104.8	108.7	100.3	1.01	5,579	296,234	109,711	107.8	89.7
	4	105.3	110.9	104.9	1.01	5,677	277,325	111,865	110.5	111.3
	5	102.2	111.0	96.2	1.01	5,657	214,487	111,445	109.0	68.4
	6	105.1	112.6	97.6	1.03	4,818	203,440	111,376	110.9	86.8
	7	104.1	112.2	99.2	1.03	4,869	177,646	109,761	113.2	89.8
	8	103.3	105.5	97.2	1.02	4,501	197,308	111,225	110.0	83.6
	9	103.4	109.8	105.3	1.01	4,624	189,190	113,087	105.5	86.4
	10	107.6	112.3	102.7	1.01	4,800	178,810	110,822	108.4	95.1
	11	101.6	112.5	107.8	1.03	4,800	268,863	110,415	107.3	87.8
	12	103.4	113.8	104.5	1.03	4,709	331,656	110,058	108.9	91.8
2022	1	104.5	113.6	101.5	1.02	4,900	271,727	110,152	107.6	70.4
	2	100.2	112.0	102.7	1.04	4,747	196,668	110,580	107.0	75.2
	3	103.2	112.8	108.6	1.07	4,640	148,259	110,558	109.0	90.9
	4	107.6	116.8	110.1	1.11	4,860	185,797	108,983	111.6	64.9
	5	104.7	116.4	106.0	1.11	4,694	200,911	108,442	110.4	82.6
	6	112.5	117.2	115.4	1.13	4,816	232,776	108,866	115.3	83.9
	7	101.4	114.8	108.3	1.14	4,916	238,357	108,630	110.8	100.1
	8	114.4	112.5	109.2	1.14	4,966	262,647	108,343	110.2	89.0
	9	102.9	114.2	101.7	1.16	5,052	268,330	109,093	108.3	73.7
	10	97.8	115.8	101.5	1.16	4,958	218,637	108,654	108.5	73.8
	11	106.7	115.0	98.8	1.18	4,709	163,841	109,015	108.9	90.8
	12	106.9	113.9	106.9	1.19	4,753	170,900	108,928	107.0	74.6
2023	1	103.0	112.0	114.6	1.18	4,930	209,416	108,886	101.1	81.7
	2	104.9	111.6	113.8	1.18	4,825	172,671	110,019	103.6	87.3
	3	102.0	112.8	111.3	1.18	5,116	144,975	109,271	101.2	85.1
	4	106.1	111.5	117.0	1.19	5,050	114,735	109,879	102.1	91.1
	5	106.5	112.4	116.7	1.20	5,230	161,536	110,250	104.7	85.0
	6	107.1	110.6	117.2	1.20	4,996	191,406	109,860	104.6	87.8
	7	108.0	109.8	113.0	1.19	5,085	156,886	110,938	104.4	95.0
	8	108.3	112.2	115.6	1.19	4,836	153,275	110,498	104.6	92.1
	9	110.1	110.1	112.0	1.19	4,835	137,794	110,184	105.3	101.1
	10	105.8	111.2	114.0	1.18	5,033	157,712	110,913	101.8	105.6
	11	100.4	113.3	108.0	1.16	5,166	147,436	110,297	98.5	101.3
	12	110.5	110.4	110.6	1.14	5,320	141,513	109,704	104.1	121.7
2024	1	99.0	102.1	110.2	1.15	5,075	116,281	110,368	93.4	118.1
	2	107.3	105.8	111.8	1.17	5,039	131,617	109,322	98.1	98.7
	3	103.8	104.6	104.8	1.18	4,907	152,799	110,069	97.6	97.9
	4	96.9	103.3	108.4	1.18	5,093	140,264	110,371	96.9	100.3
	5	110.9	102.4	135.7	1.16	4,759	144,821	110,494	100.9	98.7
	6	97.2	100.7	103.4	1.15	4,955	131,318	110,043	98.2	85.7
	7	107.4	103.8	124.5	1.16	4,869	158,786	109,922	99.8	83.2
	8	106.1	104.7	107.1	1.15	5,103	172,014	110,255	98.9	93.1
	9	112.8	103.9	98.9	1.15	4,897	240,212	109,817	100.9	90.0
	10	103.9	101.8	113.9	1.16	4,773	200,367	109,645	97.9	90.8

注1 C2、C5、C6及びC7(※)は埼玉県景気動向指数のため今回作成した季節調整値であり、原データの公表値とは異なります。

注2 C2、C5、C6及びC7(※)は毎月遡及改訂します。また、他の値も改訂される場合があります。最新の公表値を参照してください。

注3 C1、C2、C3、C8及びC9は基準年の違いによる不連続を補正しているため、原データの公表値とは異なります。

### (3) 遅行系列

系列名	Lg1 県在庫指数(製造工業)	Lg2(※) 県常用雇用指数(全産業)	Lg3 県消費者物価指数(持家の帰属家賃除く総合)(前年同月比)	Lg4(※) 家計消費支出(さいたま市)(実質)	Lg5 県有効求職者数(逆サイクル)	Lg6(※) 県法人事業税・地方法人特別税調定額(実質)	Lg7(※) 県名目賃金指数(定期給与・製造業)	
年月	(2020年=100)	(2020年=100)	(%)	(円)	(人)	(百万円)	(2020年=100)	
2020	10	98.1	99.5	-0.8	333,422	92,642	16,653	99.4
	11	96.9	100.6	-1.8	363,960	92,962	14,553	99.9
	12	96.7	100.5	-2.0	364,679	92,083	32,711	99.9
2021	1	93.7	100.5	-1.1	375,886	90,109	20,960	100.7
	2	93.0	100.0	-1.0	327,004	89,051	19,330	101.9
	3	93.5	99.7	-1.0	333,476	90,499	16,155	100.6
	4	93.2	99.6	-2.0	345,429	92,029	17,016	100.8
	5	93.3	99.3	-1.5	293,088	91,563	17,486	100.5
	6	92.9	98.3	-1.0	304,962	90,329	19,135	101.6
	7	93.5	98.4	-0.7	329,041	90,022	20,608	101.5
	8	94.4	98.1	-0.7	319,031	90,819	17,506	101.2
	9	95.3	98.2	0.0	345,428	91,178	19,257	101.9
	10	95.8	98.0	0.1	450,180	92,264	18,971	101.3
	11	94.6	98.2	0.9	344,388	94,191	18,263	101.5
	12	94.8	97.9	0.9	350,954	96,124	20,973	101.6
2022	1	95.5	98.5	0.7	339,761	96,839	20,573	100.8
	2	97.0	99.5	1.2	351,536	94,639	19,009	100.8
	3	95.7	99.1	1.6	358,815	93,632	23,476	99.2
	4	95.1	98.7	3.2	349,568	92,703	21,634	101.1
	5	93.4	98.8	3.2	324,654	92,628	19,633	101.0
	6	94.1	98.9	2.8	363,810	92,270	18,730	100.5
	7	93.9	99.1	3.2	350,790	91,379	17,960	101.2
	8	93.9	99.1	3.8	334,021	91,228	19,249	101.5
	9	94.6	99.0	3.7	323,311	90,958	19,499	101.6
	10	94.4	98.9	4.5	325,250	90,471	20,052	102.0
	11	95.8	99.0	4.4	296,299	89,385	18,709	101.1
	12	95.6	99.1	4.8	298,124	89,388	20,453	100.9
2023	1	100.8	99.0	5.0	284,866	90,297	18,530	101.0
	2	100.6	98.9	3.9	403,630	90,474	18,214	101.3
	3	101.5	98.8	4.0	322,565	90,233	19,639	102.0
	4	102.5	98.7	3.9	287,991	89,531	19,142	102.4
	5	101.6	99.0	3.4	356,235	89,457	17,674	102.6
	6	103.0	99.4	3.8	329,507	89,534	17,962	102.1
	7	100.8	99.5	3.5	350,235	90,103	18,647	102.4
	8	99.1	98.7	3.3	383,754	90,002	19,971	101.5
	9	99.8	99.6	3.3	383,843	89,489	19,314	101.4
	10	99.8	99.7	3.8	364,291	89,810	18,310	102.3
	11	99.6	99.4	3.0	368,244	90,233	19,298	102.4
	12	99.2	99.5	2.7	314,119	91,038	18,654	102.1
2024	1	96.7	99.2	2.3	361,568	92,212	19,959	101.1
	2	98.4	99.5	3.0	442,474	92,134	19,422	100.2
	3	99.5	99.5	2.9	359,866	90,400	20,573	99.0
	4	98.6	99.7	2.9	345,510	89,753	19,256	100.2
	5	96.5	99.4	3.4	350,932	91,020	21,457	101.2
	6	97.3	99.5	3.1	330,231	91,859	21,199	101.6
	7	97.0	99.2	3.2	321,771	91,335	20,888	101.4
	8	98.2	99.1	3.5	319,617	90,439	19,423	102.3
	9	102.4	99.0	2.8	321,571	90,889	20,652	101.2
	10	102.3	99.5	2.4	342,318	89,886	20,410	101.2

- 注1 Lg2、Lg4、Lg6及びLg7(※)は埼玉県景気動向指数のため今回作成した季節調整値であり、原データの公表値とは異なります。
- 注2 Lg2、Lg4、Lg6及びLg7(※)は毎月遡及改訂します。また、他の値も改訂される場合があります。最新の公表値を参照してください。
- 注3 Lg1、Lg2及びLg7は基準年の違いによる不連続を補正しているため、原データの公表値とは異なります。
- 注4 Lg4は基準年補正に起因する不連続を再補正しているため、2005～2009年の値が原データと異なります。

## 9 (参考) DI (ディフュージョン・インデックス) 変化方向表

### (1) 先行系列

	2023										2024									
	5	6	7	8	9	10	11	12	1	2	3	4	5	6	7	8	9	10		
1 県生産財在庫率指数(逆サイクル)	-	-	+	+	+	-	-	-	+	+	-	-	-	+	-	+	+			
2 県新規求人数(除学卒)	-	-	-	+	-	-	-	+	-	+	+	-	-	-	+	+	+			
3 景気ウォッチャー先行き判断DI(南関東)	+	0	-	-	-	-	-	+	+	+	+	-	-	-	+	+	+			
4 県新設住宅着工床面積	+	+	+	+	-	+	-	+	-	-	+	-	-	-	-	+	-			
5 県乗用車新車新規登録届出台数(普通・小型・軽)	+	+	-	+	-	+	-	-	-	-	-	+	+	+	+	+	-			
6 県企業倒産件数(逆サイクル)	+	-	-	-	-	+	-	-	+	+	-	-	-	+	+	+	+			
7 日経商品指数(42種)	-	+	+	+	+	+	+	-	+	+	+	+	+	+	-	-	+			
拡張指標数	4	3.5	3	5	2	4	1	3	4	5	4	2	2	3	5	5	5			
採用指標数	7	7	7	7	7	7	7	7	7	7	7	7	7	7	7	7	7			
先行指数 (拡張指標数÷採用指標数)	57.1	50.0	42.9	71.4	28.6	57.1	14.3	42.9	57.1	71.4	57.1	28.6	28.6	42.9	71.4	71.4	71.4			

### (2) 一致系列

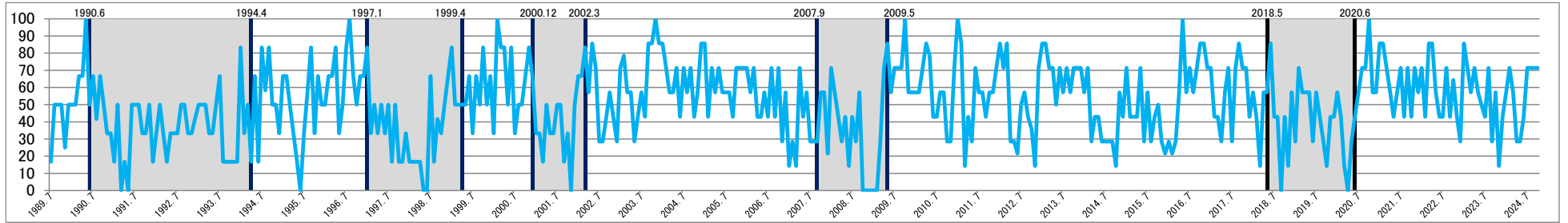
	2023										2024									
	5	6	7	8	9	10	11	12	1	2	3	4	5	6	7	8	9	10		
1 県生産指数(製造工業)	+	+	+	+	+	-	-	+	-	+	-	-	+	-	+	-	-			
2 県所定外労働時間指数(調査産業計)	+	-	-	-	-	+	+	+	-	-	-	+	-	-	+	+	-			
3 県投資財出荷指数	+	+	-	-	-	+	-	-	-	+	-	-	+	-	+	-	-			
4 県有効求人倍率(除学卒、就業地別)	+	+	0	-	-	-	-	-	-	+	+	+	-	-	-	-	0			
5 県雇用保険初回受給者数(逆サイクル)	-	+	-	+	+	+	-	-	-	+	+	-	+	-	+	-	+			
6 県建築着工床面積(非居住用)※3か月平均	-	+	+	-	-	+	-	+	-	-	+	+	+	-	+	+	+			
7 県百貨店・スーパー販売額(実質)	+	+	+	+	+	-	-	-	-	+	+	+	-	-	-	-	-			
8 県生産財出荷指数	+	+	+	-	+	-	-	-	-	-	-	+	+	+	+	-	-			
9 県耐久消費財出荷指数	-	+	+	+	+	+	+	+	+	-	-	-	0	-	-	-	+			
拡張指標数	6	8	5.5	4	5	5	2	4	1	4	4	5	6.5	1	6	2	6.5			
採用指標数	9	9	9	9	9	9	9	9	9	9	9	9	9	9	9	9	9			
一致指数 (拡張指標数÷採用指標数)	66.7	88.9	61.1	44.4	55.6	55.6	22.2	44.4	11.1	44.4	44.4	55.6	72.2	11.1	66.7	22.2	38.9			

### (3) 遅行系列

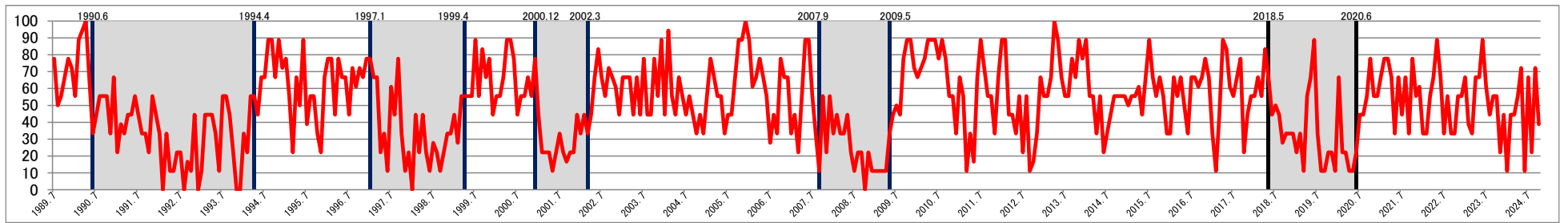
	2023										2024									
	5	6	7	8	9	10	11	12	1	2	3	4	5	6	7	8	9	10		
1 県在庫指数(製造工業)	+	+	-	-	-	-	+	-	-	-	+	+	-	-	-	+	+			
2 県常用雇用指数(全産業)	+	+	+	-	+	+	+	-	-	+	0	+	-	0	-	-	-			
3 県消費者物価指数(持家の帰属家賃除総合)	-	-	-	-	-	+	-	-	-	0	+	+	+	+	+	+	-			
4 県家計消費支出(勤労者・さいたま市)(実質)	-	+	+	+	+	+	-	-	-	+	+	-	-	-	-	-	+			
5 県有効求職者数(逆サイクル)	+	+	-	-	+	+	-	-	-	-	+	+	+	-	-	+	+			
6 県法人事業税・地方法人特別税調定額(実質)	-	-	-	+	+	-	-	-	+	+	+	-	+	+	+	-	-			
7 県名目賃金指数(定期給与・製造業)	+	+	0	-	-	-	+	+	-	-	-	-	+	+	+	+	-			
拡張指標数	4	5	2.5	2	4	4	3	1	1	3.5	5.5	4	4	3.5	3	4	2			
採用指標数	7	7	7	7	7	7	7	7	7	7	7	7	7	7	7	7	7			
遅行指数 (拡張指標数÷採用指標数)	57.1	71.4	35.7	28.6	57.1	57.1	42.9	14.3	14.3	50.0	78.6	57.1	57.1	50.0	42.9	57.1	28.6			

# 10 (参考) DI (ディフュージョン・インデックス) 時系列グラフ

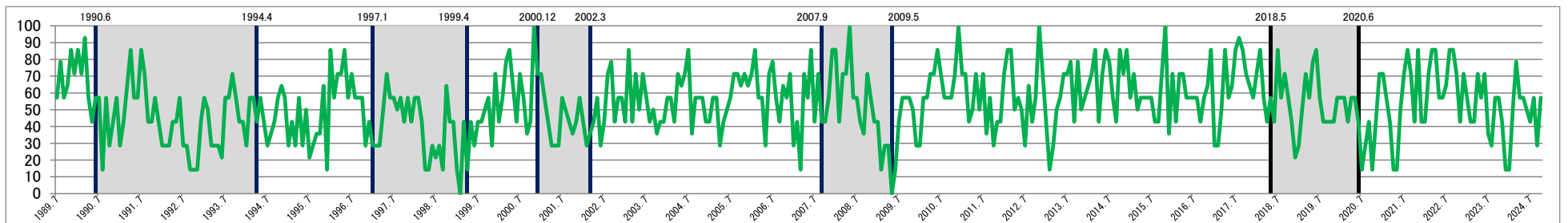
## (1) 先行指数



## (2) 一致指数



## (3) 遅行指数



※ 縦線は埼玉県景気基準日付、網掛け部分は県の景気後退期（平成10年度（1998年度）以前については参考値）。



# 11 (参考) DI (ディフュージョン・インデックス) 時系列表

## (1) 先行指数

年\月	1月	2月	3月	4月	5月	6月	7月	8月	9月	10月	11月	12月
1989							16.7	50.0	50.0	50.0	25.0	50.0
1990	50.0	50.0	66.7	66.7	100.0	50.0	66.7	41.7	66.7	50.0	33.3	33.3
1991	16.7	50.0	0.0	16.7	0.0	50.0	50.0	50.0	33.3	33.3	50.0	16.7
1992	33.3	50.0	33.3	16.7	33.3	33.3	33.3	50.0	50.0	33.3	33.3	41.7
1993	50.0	50.0	50.0	33.3	33.3	50.0	66.7	16.7	16.7	16.7	16.7	16.7
1994	83.3	33.3	50.0	16.7	66.7	16.7	83.3	58.3	83.3	50.0	50.0	33.3
1995	66.7	66.7	50.0	33.3	16.7	0.0	33.3	58.3	83.3	33.3	66.7	50.0
1996	50.0	66.7	66.7	83.3	33.3	50.0	83.3	100.0	66.7	50.0	66.7	66.7
1997	83.3	33.3	50.0	33.3	50.0	33.3	50.0	16.7	50.0	16.7	16.7	33.3
1998	16.7	16.7	16.7	16.7	0.0	0.0	66.7	16.7	41.7	33.3	50.0	66.7
1999	83.3	50.0	50.0	50.0	50.0	66.7	33.3	66.7	50.0	83.3	50.0	66.7
2000	33.3	100.0	83.3	83.3	50.0	83.3	33.3	50.0	50.0	66.7	83.3	66.7
2001	33.3	33.3	16.7	50.0	33.3	33.3	50.0	50.0	16.7	33.3	0.0	50.0
2002	66.7	66.7	83.3	57.1	85.7	71.4	28.6	28.6	42.9	57.1	42.9	28.6
2003	71.4	78.6	57.1	57.1	28.6	42.9	57.1	42.9	85.7	85.7	100.0	85.7
2004	85.7	71.4	57.1	57.1	71.4	42.9	71.4	57.1	71.4	42.9	57.1	85.7
2005	85.7	42.9	71.4	57.1	71.4	57.1	57.1	57.1	42.9	71.4	71.4	71.4
2006	71.4	57.1	71.4	42.9	42.9	57.1	42.9	71.4	42.9	71.4	28.6	57.1
2007	14.3	28.6	14.3	71.4	42.9	57.1	28.6	28.6	28.6	57.1	57.1	21.4
2008	71.4	57.1	42.9	28.6	42.9	14.3	42.9	28.6	57.1	0.0	0.0	0.0
2009	0.0	0.0	28.6	71.4	85.7	57.1	71.4	71.4	71.4	100.0	57.1	57.1
2010	57.1	57.1	71.4	85.7	78.6	42.9	42.9	57.1	57.1	28.6	28.6	71.4
2011	100.0	85.7	14.3	42.9	28.6	71.4	57.1	57.1	42.9	57.1	57.1	71.4
2012	85.7	71.4	85.7	28.6	28.6	21.4	50.0	57.1	42.9	35.7	14.3	71.4
2013	85.7	85.7	71.4	71.4	50.0	71.4	57.1	71.4	57.1	71.4	71.4	71.4
2014	57.1	71.4	28.6	42.9	42.9	28.6	28.6	28.6	28.6	14.3	57.1	42.9
2015	71.4	42.9	42.9	42.9	71.4	28.6	57.1	28.6	42.9	50.0	28.6	21.4
2016	28.6	21.4	28.6	57.1	100.0	57.1	71.4	57.1	71.4	85.7	85.7	71.4
2017	71.4	42.9	42.9	28.6	57.1	71.4	28.6	71.4	85.7	71.4	71.4	42.9
2018	57.1	42.9	14.3	57.1	57.1	85.7	42.9	42.9	0.0	42.9	14.3	57.1
2019	28.6	71.4	57.1	57.1	57.1	28.6	57.1	42.9	28.6	14.3	42.9	42.9
2020	57.1	42.9	14.3	0.0	28.6	42.9	57.1	71.4	71.4	100.0	57.1	57.1
2021	85.7	85.7	71.4	57.1	42.9	57.1	71.4	42.9	71.4	42.9	71.4	57.1
2022	71.4	42.9	85.7	85.7	57.1	42.9	42.9	71.4	42.9	64.3	42.9	28.6
2023	85.7	71.4	57.1	71.4	57.1	50.0	42.9	71.4	28.6	57.1	14.3	42.9
2024	57.1	71.4	57.1	28.6	28.6	42.9	71.4	71.4	71.4	71.4		

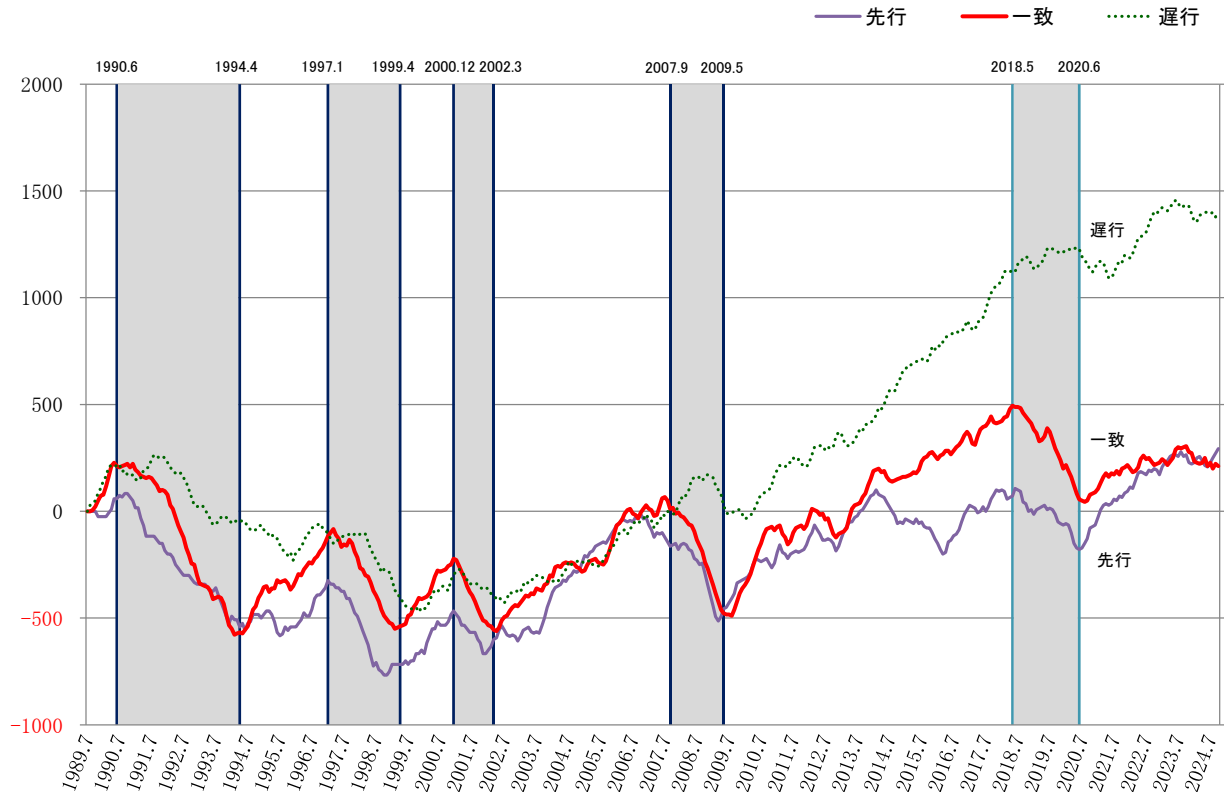
## (2) 一致指数

年\月	1月	2月	3月	4月	5月	6月	7月	8月	9月	10月	11月	12月
1989							77.8	50.0	55.6	66.7	77.8	72.2
1990	55.6	88.9	94.4	100.0	66.7	33.3	44.4	55.6	55.6	55.6	33.3	66.7
1991	22.2	38.9	33.3	44.4	44.4	55.6	44.4	33.3	33.3	22.2	55.6	44.4
1992	33.3	0.0	33.3	11.1	11.1	22.2	22.2	0.0	16.7	11.1	44.4	0.0
1993	11.1	44.4	44.4	44.4	33.3	11.1	55.6	55.6	44.4	22.2	0.0	0.0
1994	33.3	22.2	55.6	55.6	44.4	66.7	66.7	88.9	88.9	66.7	88.9	72.2
1995	77.8	55.6	22.2	66.7	50.0	88.9	38.9	55.6	55.6	33.3	22.2	66.7
1996	77.8	77.8	44.4	77.8	66.7	66.7	44.4	72.2	61.1	72.2	66.7	77.8
1997	77.8	66.7	66.7	22.2	33.3	11.1	61.1	44.4	77.8	33.3	11.1	22.2
1998	0.0	44.4	22.2	44.4	22.2	11.1	27.8	22.2	11.1	22.2	33.3	33.3
1999	44.4	27.8	55.6	55.6	55.6	55.6	88.9	55.6	83.3	66.7	77.8	44.4
2000	55.6	55.6	66.7	88.9	88.9	77.8	44.4	55.6	55.6	66.7	55.6	77.8
2001	44.4	22.2	22.2	22.2	11.1	22.2	33.3	22.2	16.7	22.2	22.2	44.4
2002	33.3	44.4	33.3	44.4	66.7	83.3	66.7	55.6	72.2	66.7	61.1	44.4
2003	66.7	66.7	66.7	44.4	66.7	44.4	77.8	44.4	44.4	77.8	55.6	88.9
2004	44.4	94.4	55.6	44.4	66.7	55.6	44.4	55.6	44.4	33.3	44.4	33.3
2005	55.6	77.8	66.7	55.6	55.6	33.3	44.4	44.4	66.7	88.9	88.9	100.0
2006	88.9	61.1	66.7	77.8	66.7	55.6	27.8	44.4	33.3	77.8	66.7	66.7
2007	33.3	44.4	22.2	55.6	88.9	88.9	55.6	33.3	11.1	55.6	22.2	55.6
2008	33.3	44.4	33.3	33.3	44.4	22.2	11.1	22.2	22.2	0.0	22.2	11.1
2009	11.1	11.1	11.1	11.1	33.3	44.4	50.0	44.4	77.8	88.9	88.9	72.2
2010	66.7	72.2	77.8	88.9	88.9	88.9	77.8	88.9	77.8	55.6	55.6	33.3
2011	66.7	55.6	11.1	33.3	16.7	66.7	88.9	72.2	55.6	55.6	33.3	66.7
2012	88.9	88.9	44.4	44.4	33.3	55.6	22.2	55.6	11.1	16.7	33.3	66.7
2013	55.6	55.6	66.7	100.0	88.9	66.7	55.6	55.6	77.8	66.7	88.9	77.8
2014	88.9	55.6	55.6	33.3	55.6	22.2	33.3	44.4	55.6	55.6	55.6	55.6
2015	50.0	55.6	55.6	61.1	44.4	66.7	88.9	66.7	55.6	66.7	55.6	33.3
2016	33.3	66.7	55.6	66.7	50.0	33.3	66.7	66.7	61.1	66.7	77.8	66.7
2017	33.3	11.1	44.4	88.9	83.3	61.1	55.6	66.7	77.8	22.2	44.4	55.6
2018	55.6	66.7	55.6	83.3	66.7	44.4	50.0	44.4	27.8	33.3	33.3	33.3
2019	22.2	33.3	11.1	55.6	66.7	88.9	33.3	11.1	11.1	22.2	22.2	11.1
2020	66.7	22.2	22.2	11.1	11.1	22.2	44.4	44.4	55.6	77.8	55.6	55.6
2021	66.7	77.8	77.8	66.7	33.3	66.7	44.4	66.7	33.3	77.8	55.6	61.1
2022	33.3	33.3	55.6	66.7	88.9	66.7	33.3	55.6	33.3	33.3	55.6	55.6
2023	66.7	38.9	33.3	66.7	66.7	88.9	61.1	44.4	55.6	55.6	22.2	44.4
2024	11.1	44.4	44.4	55.6	72.2	11.1	66.7	22.2	72.2	38.9		

(3) 遅行指数

年	1月	2月	3月	4月	5月	6月	7月	8月	9月	10月	11月	12月
1989							57.1	78.6	57.1	64.3	85.7	71.4
1990	85.7	71.4	92.9	57.1	42.9	57.1	57.1	14.3	57.1	28.6	42.9	57.1
1991	28.6	42.9	64.3	85.7	57.1	57.1	85.7	71.4	42.9	42.9	57.1	42.9
1992	28.6	28.6	28.6	42.9	42.9	57.1	28.6	28.6	14.3	14.3	14.3	42.9
1993	57.1	50.0	28.6	28.6	28.6	21.4	57.1	57.1	71.4	57.1	42.9	42.9
1994	28.6	57.1	57.1	42.9	57.1	42.9	28.6	35.7	42.9	57.1	64.3	57.1
1995	28.6	42.9	28.6	57.1	28.6	50.0	21.4	28.6	35.7	35.7	64.3	14.3
1996	85.7	57.1	71.4	71.4	85.7	57.1	71.4	57.1	57.1	57.1	28.6	42.9
1997	28.6	28.6	28.6	50.0	71.4	57.1	57.1	50.0	57.1	42.9	57.1	42.9
1998	57.1	57.1	42.9	14.3	14.3	28.6	21.4	28.6	14.3	64.3	42.9	42.9
1999	14.3	0.0	42.9	14.3	42.9	28.6	42.9	42.9	50.0	57.1	28.6	71.4
2000	42.9	57.1	78.6	85.7	64.3	42.9	71.4	57.1	35.7	42.9	100.0	71.4
2001	71.4	57.1	42.9	28.6	28.6	28.6	57.1	50.0	42.9	35.7	42.9	57.1
2002	42.9	28.6	35.7	42.9	57.1	28.6	42.9	71.4	78.6	42.9	57.1	57.1
2003	42.9	85.7	42.9	71.4	50.0	71.4	57.1	42.9	50.0	35.7	42.9	42.9
2004	57.1	57.1	42.9	71.4	64.3	71.4	85.7	35.7	57.1	57.1	57.1	42.9
2005	42.9	57.1	57.1	28.6	42.9	50.0	57.1	71.4	71.4	64.3	71.4	64.3
2006	71.4	85.7	57.1	57.1	28.6	71.4	78.6	57.1	42.9	64.3	57.1	71.4
2007	28.6	42.9	14.3	71.4	57.1	85.7	42.9	71.4	42.9	42.9	57.1	85.7
2008	85.7	42.9	71.4	71.4	100.0	57.1	57.1	42.9	35.7	71.4	57.1	42.9
2009	42.9	14.3	28.6	28.6	0.0	14.3	42.9	57.1	57.1	57.1	50.0	28.6
2010	28.6	57.1	57.1	71.4	71.4	85.7	71.4	57.1	57.1	57.1	71.4	100.0
2011	71.4	71.4	42.9	50.0	71.4	50.0	71.4	35.7	57.1	28.6	42.9	42.9
2012	71.4	85.7	85.7	50.0	57.1	50.0	28.6	64.3	42.9	57.1	100.0	71.4
2013	42.9	14.3	28.6	50.0	57.1	71.4	71.4	78.6	42.9	78.6	50.0	57.1
2014	64.3	71.4	85.7	42.9	71.4	85.7	78.6	57.1	42.9	85.7	71.4	85.7
2015	57.1	71.4	50.0	57.1	57.1	57.1	57.1	42.9	42.9	71.4	100.0	35.7
2016	71.4	42.9	71.4	71.4	57.1	57.1	57.1	57.1	42.9	57.1	64.3	85.7
2017	28.6	28.6	50.0	85.7	57.1	64.3	85.7	92.9	85.7	71.4	64.3	57.1
2018	71.4	85.7	57.1	42.9	57.1	42.9	85.7	57.1	71.4	57.1	42.9	21.4
2019	28.6	50.0	71.4	57.1	78.6	85.7	57.1	42.9	42.9	42.9	42.9	57.1
2020	57.1	57.1	42.9	57.1	57.1	42.9	14.3	28.6	42.9	14.3	42.9	71.4
2021	71.4	57.1	42.9	14.3	14.3	50.0	71.4	85.7	71.4	42.9	85.7	42.9
2022	42.9	71.4	85.7	85.7	57.1	57.1	64.3	85.7	85.7	71.4	42.9	71.4
2023	57.1	42.9	42.9	71.4	57.1	71.4	35.7	28.6	57.1	57.1	42.9	14.3
2024	14.3	50.0	78.6	57.1	57.1	50.0	42.9	57.1	28.6	57.1		

12 (参考) 累積DIグラフ



※ 縦線は埼玉県景気基準日付、網掛け部分は県の景気後退期(平成10年度(1998年度)以前については参考値)。

### 13 C I を用いた景気の基調判断の基準

本基調判断については、当月のC I 一致指数の前月差が一時的な要因に左右され安定しないため、3か月後方移動平均と7か月後方移動平均の前月差を中心に用い、当月の変化方向（前月差の符号）も踏まえて行う。

なお、3か月後方移動平均と7か月後方移動平均は、変化方向（前月差の符号）に加え、過去3か月間の前月差の累積も用いる。

基調判断		定義	基準
①改善		景気拡張の可能性が高いことを示す。	<ul style="list-style-type: none"> <li>原則として3か月以上連続して、3か月後方移動平均が上昇</li> <li>当月の前月差の符号がプラス</li> </ul>
②足踏み		景気拡張の動きが足踏み状態になっている可能性が高いことを示す。	<ul style="list-style-type: none"> <li>3か月後方移動平均（前月差）の符号がマイナスに変化し、マイナス幅（1か月、2か月、または3か月の累積）が1標準偏差分以上</li> <li>当月の前月差の符号がマイナス</li> </ul>
③局面変化 注1、2)	上方への局面変化	事後的に判定される景気の谷が、それ以前の数か月にあった可能性が高いことを示す。	<ul style="list-style-type: none"> <li>7か月後方移動平均（前月差）の符号がプラスに変化し、プラス幅（1か月、2か月、または3か月の累積）が1標準偏差分以上</li> <li>当月の前月差の符号がプラス</li> </ul>
	下方への局面変化	事後的に判定される景気の山が、それ以前の数か月にあった可能性が高いことを示す。	<ul style="list-style-type: none"> <li>7か月後方移動平均（前月差）の符号がマイナスに変化し、マイナス幅（1か月、2か月または3か月の累積）が1標準偏差分以上</li> <li>当月の前月差の符号がマイナス</li> </ul>
④悪化		景気後退の可能性が高いことを示す。	<ul style="list-style-type: none"> <li>原則として3か月以上連続して、3か月後方移動平均が下降</li> <li>当月の前月差の符号がマイナス</li> </ul>
⑤下げ止まり		景気後退の動きが下げ止まっている可能性が高いことを示す。	<ul style="list-style-type: none"> <li>3か月後方移動平均（前月差）の符号がプラスに変化し、プラス幅（1か月、2か月、または3か月の累積）が1標準偏差分以上</li> <li>当月の前月差の符号がプラス</li> </ul>

上記①～⑤に該当しない場合は、前月の基調判断を踏襲する。

#### 《基調判断の定義と基準》

注1)

- 「①改善」又は「②足踏み」から、「④悪化」又は「⑤下げ止まり」に移行する場合は、「③下方への局面変化」を経る。  
なお、「①改善」又は「②足踏み」から、「③下方への局面変化」に移行した時点で、既に景気後退局面に入った可能性が高いことを暫定的に示している。
- 「④悪化」又は「⑤下げ止まり」から、「①改善」又は「②足踏み」に移行する場合は、「③上方への局面変化」を経る。  
なお、「④悪化」又は「⑤下げ止まり」から、「③上方への局面変化」に移行した時点で、既に景気拡張局面に入った可能性が高いことを暫定的に示している。

注2) 「①改善」又は「②足踏み」となった後に「③上方への局面変化」の基準を満たした場合、及び、「④悪化」又は「⑤下げ止まり」となった後に「③下方への局面変化」の基準を満たした場合、「③局面変化」は適用しない。

注3) 特記すべき事項があれば、基調判断に付記する。

注4) 定義の欄の「景気拡張」及び「景気後退」については、すべて暫定的なものとする。

C I 一致指数の「振幅」の目安（標準偏差）

3か月後方移動平均	1.78
7か月後方移動平均	1.38

(1999年4月から2024年3月まで)

## 1 4 埼玉県景気動向指数の利用の手引き

### (1) 景気動向指数とは

景気動向指数は、生産、雇用など様々な経済分野を代表し、景気に敏感に反応する複数の統計指標の動きを統合することにより、景気の現状を迅速に把握するために作成する統合的な景気指標です。

景気動向指数には、主として景気変動の大きさや速さなど景気変動の量的な面を反映するC I（コンポジット・インデックス）と、主として景気変動の方向（風向き）や景気の転換点（景気の山・谷）の判定に用いるD I（ディフュージョン・インデックス）があります。

### (2) C Iについて

#### ① 概要

C Iは、経済の各分野を代表し、景気の動きに敏感に反応する統計指標の量的な動きを合成・指数化した経済指標です。

景気の動きに先行して動く傾向のある先行指数、ほぼ一致して動く傾向のある一致指数、遅れて動く傾向のある遅行指数の3つの指数があります。

作成方法はやや複雑ですが、グラフから景気動向を量的に把握しやすく、利用者にとって直感的にわかりやすいという利点があります。

#### ② 作成方法

個々の指標の前月からの変化率を求め、一定の方法で調整したうえで合成することにより作成します。

（手順）

- i) 各指標の季節要因を、統計処理によって除去します。（季節調整）
- ii) 各指標について、前月からの変化率を求めます。
- iii) 各指標の基準化変化率（過去の平均的な動きと比較した当月の変化の大きさ（量感））を求めます。
- iv) 各指標の基準化変化率を合成し、当月の「合成変化率」を求めます。
- v) 前月のC Iの値に当月の合成変化率を累積し、当月のC Iを算出します。

詳しくは、内閣府のホームページをご覧ください。

<https://www.esri.cao.go.jp/jp/stat/di/di3.html>

#### ③ 利用の仕方

##### i 先行指数・一致指数・遅行指数について

一致指数は、景気の現状把握に適しています。

先行指数は、景気予測の判断材料とすることができます。

遅行指数は、景気の局面や転換点の確認等に適しています。

## ii 指数の解釈について

C Iでは、一般的に一致指数が上昇している時が概ね景気の拡張局面、低下しているときが景気の後退局面であり、また、一致指数の変化の大きさが景気の拡張又は後退のテンポを表しています。

ただし、景気の局面を判断するに当たっては、D Iも併せて参照することをお勧めします。

## iii 「外れ値」処理なしC I（参考値）について

通常、C Iの作成に当たっては、一定の方式で異常値（外れ値）を検出し、その影響を軽減する処理が行われます。

しかしながら、こうした処理により、指標の変動を過小評価してしまう可能性も残るため、「外れ値」処理なしC I（参考値）を併せて掲載しました。

## (3) D Iについて

### ① 概要

D Iは、経済の各分野を代表し、景気の動きに敏感に反応する統計指標の変化の方向（風向き）を合成した総合的な経済指標です。

C Iと同様に、先行、一致、遅行の3つの指数があります。

### ② 作成方法

i D Iは、各指標の3か月前からの変化に着目し、プラスの方向に変化した指標数（「変化なし」は0.5）の割合（%）を求めることにより作成します。

ii 累積D Iは、毎月のD Iから50を引いた値を累積して作成します。

### ③ 利用の仕方

i 一致指数が連続して50%を上回っている状況が概ね景気の拡大局面、50%を下回っている状況が概ね後退局面と判断されます。

ii D Iでは、景気の山・谷は100%や0%の時点ではなく、50%のラインを横切る時点のいずれかに概ね対応することに留意が必要です。

iii 累積D Iは、その山と谷が概ね景気の山・谷に対応しており、景気の局面や転換点を視覚的にとらえやすいという利点があります。

ただし、景気変動の「量感」を反映するC Iと異なり、景気変動の方向のみを累積している点に留意が必要です。



埼玉県のマスコット コバトン

## 15 季節調整の設定 (X-12-ARIMA)

	L4 新設住宅着工面積	L5 乗用車新車登録届出台数
対数変換	なし	あり
曜日調整 (*1)	なし	標準曜日調整
日本型休日調整 (*2)	月～土型 カレンダーどおり	月～土型 カレンダーどおり
うるう年調整 (*3)	なし	事前調整方式
ARIMAモデル	(0 1 1)(0 1 1)	(0 1 1)(0 1 1)
データ期間	1989.4～	1989.4～

	C2 所定外労働時間指数	C5 雇用保険初回受給者数	C6 建築着工床面積 (非居住用・3か月平均)	C7 大型小売店販売額
対数変換	なし	あり	あり	あり
曜日調整	なし	標準曜日調整	なし	2曜日型曜日調整
日本型休日調整	なし	月～金型 盆・暮等を含む	なし	月～金型 盆・暮等を含む
うるう年調整	なし	事前調整方式	事前調整方式	事前調整方式
ARIMAモデル	(2 1 2)(0 1 1)	(2 1 0)(1 1 1)	(3 1 1)(0 1 1)	(0 1 1)(0 1 1)
データ期間	1989.4～	1989.4～	1989.4～	1989.4～

	Lg2 常用雇用指数(全産業)	Lg4 家計消費支出	Lg6 県法人事業税調定額	Lg7 名目賃金指数 (定期給与、製造業)
対数変換	あり	あり	あり	なし
曜日調整	なし	なし	なし	なし
日本型休日調整	なし	なし	なし	月～金型 カレンダーどおり
うるう年調整	なし	事前調整方式	なし	なし
ARIMAモデル	(1 1 0)(0 1 1)	(1 0 1)(0 1 1)	(0 1 1)(0 1 1)	(0 1 1)(0 1 1)
データ期間	1989.4～	1989.4～	1989.4～	1989.4～

(\*1) 曜日調整 (一週間における平日と週末の日数構成による調整)

- ① 標準曜日調整 : tdnolpyear      ② 2曜日型曜日調整 : tdl1nolpyear

(\*2) 日本型休日調整 (「平日」における「休日数」の偏差による調整)

- ① i) 「月～金型」は月～金を平日とする。 ii) 「月～土型」は月～土を平日とするが、1992年4月までは第2・第4土曜日を、1992年5月以降は全土曜日を平日中の休日とする。  
② 「盆・暮等を含む」は年末年始(12/29～1/3)、GW中の中2日以内の平日、盆(8/13～15)なども休日として扱う。

(\*3) うるう年調整 (うるう年の2月とうるう年以外の2月との日数の調整)

- ① ダミー変数方式 : regression コマンドで変数として lpyear を指定  
② 事前調整方式 : transform コマンドで adjust=lpyear を指定

(※) 外れ値は、outlier コマンドで検出されたものを採用している。

## 16 埼玉県景気基準日付

埼玉県の景気基準日付を以下のとおり設定しています。

(令和4年12月27日)

	埼玉県				
	谷	山	谷	拡張	後退
第11循環(参考値)	(不明)	1990年6月	1994年4月	(不明)	46か月
第12循環(参考値)	1994年4月	1997年1月	1999年4月	33か月	27か月
第13循環	1999年4月	2000年12月	2002年3月	20か月	15か月
第14循環	2002年3月	2007年9月	2009年5月	66か月	20か月
第15・16循環	2009年5月	2018年5月	2020年6月	108か月	25か月

※ 設定に当たっては、学識経験者等で構成する埼玉県景気動向指数懇話会の意見を参考にしています。

※ 第15循環の景気基準日付について、2018年5月を景気の山、2020年6月を景気の谷に設定(確定)しました(2022年12月)。

※ 循環名は、国の景気動向指数の景気循環に合わせた名称を使用しています。名称を合わせるため、第15循環を第15・16循環ということとなりました(2023年12月)。

※ 個別指標のデータ期間の制約のため、昭和63年度(1988年度)以前については不明です。また、平成10年度(1998年度)以前(第11循環及び第12循環)については、県の一致指数による検証ができないため参考値とします。(参考) 国の景気基準日付

	全国				
	谷	山	谷	拡張	後退
第11循環	1986年11月	1991年2月	1993年10月	51か月	32か月
第12循環	1993年10月	1997年5月	1999年1月	43か月	20か月
第13循環	1999年1月	2000年11月	2002年1月	22か月	14か月
第14循環	2002年1月	2008年2月	2009年3月	73か月	13か月
第15循環	2009年3月	2012年3月	2012年11月	36か月	8か月
第16循環	2012年11月	2018年10月	2020年5月	71か月	19か月

<景気基準日付の設定方法について(参考)>

1 一致指数の各個別系列の山・谷を「ブライ・ボッシュン法」(\*)により検出する。

(\*) 全米経済研究所(NBER)で開発され、国が景気基準日付を設定する際などに広く使用されている一般的な「山・谷」検出の手法。①山と山(谷と谷)が15か月以上離れている、②山と谷が5か月以上離れている、③山(谷)が系列の終了時点から6か月以上離れている、④最も端に近い山(谷)がその後のデータよりも高い(低い)という条件に照らし、各系列の「山・谷」を判定する。

2 各系列の山・谷から、「ヒストリカルDI」を作成する。

各系列の不規則変動の要素を抑制するため、各系列の谷から山までを全て「+」、山から谷までを全て「-」とし、各月について「+」の占める割合を「ヒストリカルDI」として算出する。

3 原則として、ヒストリカルDIにおいて、50%ラインを下から上に横切る直前の月を「谷」、上から下に横切る直前の月を「山」とする方針に基づきつつ、景気動向指数その他の経済状況も参考に、景気基準日付を設定する。

## 17 個別系列の概要

### 個別系列の概要

	指標名	季節調整法等	作成機関	資料出所
先行系列	1 県生産財在庫率指数 (逆サイクル)	X-12-ARIMA	県統計課	鉱工業指数(月報)
	2 県新規求人数(除学卒)	X-12-ARIMA	厚生労働省	職業安定業務統計
	3 景気ウォッチャー先行き判断DI(南関東)	X-12-ARIMA	内閣府	景気ウォッチャー調査
	4 県新設住宅着工床面積	X-12-ARIMA *	国土交通省	住宅着工統計
	5 県乗用車新車新規登録届出台数(普通・小型・軽)	X-12-ARIMA *	埼玉県自動車販売店協会	県内新車登録台数
	6 県企業倒産件数 (逆サイクル)	実数	(株)東京商工リサーチ	全国企業倒産状況
	7 日経商品指数(42種)	原指数	(株)日本経済新聞社	日本経済新聞

一致系列	1 県生産指数(製造工業)	X-12-ARIMA	県統計課	鉱工業指数(月報)
	2 県所定外労働時間指数(調査産業計)	X-12-ARIMA *	県統計課	毎月勤労統計地方調査(月報)
	3 県投資財出荷指数	X-12-ARIMA	県統計課	鉱工業指数(月報)
	4 県有効求人倍率(除学卒、就業地別)	X-12-ARIMA	厚生労働省	職業安定業務統計
	5 県雇用保険初回受給者数 (逆サイクル)	X-12-ARIMA *	厚生労働省	雇用保険事業月報
	6 県建築着工床面積(非居住用、3か月平均)	X-12-ARIMA *	国土交通省	建築着工統計
	7 県百貨店・スーパー商品販売額(実質)	X-12-ARIMA *	経済産業省	商業動態統計(確報)
	8 県生産財出荷指数	X-12-ARIMA	県統計課	鉱工業指数(月報)
	9 県耐久消費財出荷指数	X-12-ARIMA	県統計課	鉱工業指数(月報)

遅行系列	1 県在庫指数(製造工業)	X-12-ARIMA	県統計課	鉱工業指数(月報)
	2 県常用雇用指数(全産業)	X-12-ARIMA *	県統計課	毎月勤労統計地方調査(月報)
	3 県消費者物価指数(消費税抜き・持家の帰属家賃除く総合)(前年同月比)	前年同月比	総務省統計局	消費者物価指数
	4 県家計消費支出(勤労者世帯・さいたま市、実質)	X-12-ARIMA *	総務省統計局	家計調査
	5 県有効求職者数(逆サイクル)	X-12-ARIMA	厚生労働省	職業安定業務統計
	6 県法人事業税・地方法人特別税調定額	X-12-ARIMA *	県税務課	業務統計
	7 県名目賃金指数(定期給与・製造業)	X-12-ARIMA *	県統計課	毎月勤労統計地方調査(月報)

\*は、景気動向指数を作成する際に県統計課で独自に季節調整を行っているもの。