

平成24年

# 事務概要

平成24年 5月

埼玉県パスポートセンター

## 目 次

1	概 要	1
2	沿 革	1
3	組 織	2
4	職員数	2
5	旅券の発給体制	3
6	定期出張による旅券事務実施要領	6
7	一般旅券発給件数過去10年間の推移	7
8	一般旅券発給状況表	8
9	窓口別一般旅券発給状況	9
10	窓口別一般旅券発給件数割合（平成23年）	9
11	種別別一般旅券発給状況	10
12	種別別一般旅券発給件数割合（平成23年）	10
13	年齢別・性別一般旅券発給状況	11
14	年齢別・性別一般旅券発給割合（平成23年）	12
15	平成23年窓口別申請件数の上位10市町村	13
16	平成23年窓口別一般旅券交付状況	14
17	平成23年日曜交付状況	15
18	平成23年夜間交付状況	16
19	平成23年日曜交付・夜間交付 月別件数	17
20	相談受付状況	18
21	過去10年間の出国者数	19
22	都道府県別発行件数（平成22年）	20
23	旅券関係年表	21

## 1 概要

平成23年の本県における旅券（いわゆるパスポート）の発給件数は、242,331件で東京、神奈川、大阪、愛知に次いで全国第5位であり、対前年比93.7%となった。

海外渡航者数の増加に伴い、旅券を紛失したり、盗難に遭うケースが後を絶たない。旅券の重要性や自己管理に対する意識の向上を図るため、毎年2月20日が「旅券の日」とされ、積極的にPRを行っているところである。

また、海外における安全対策の一環として、外務省の海外危険情報等の情報提供に努めている。

## 2 沿革

埼玉県の旅券発給業務は、総務部国際交流課で行っていたが、発給件数の増加に対応し窓口サービスの向上を図るため、昭和63年4月から埼玉県パスポートセンターとして組織を分離独立させ、同時に（旧）大宮市のソニックシティビルへ移転した。

昭和49年6月から毎週1回実施していた川越、熊谷の出張窓口での発給業務も、県民からの好評を得て、さらに増設し、昭和58年には春日部、平成3年には所沢にそれぞれ窓口を開設した。

出張窓口における発給件数は、毎年対前年比110%を越す伸びを示し、窓口の常設化が求められ、平成7年9月に川越、熊谷、春日部の3支所を開設した。

年を追うごとに、申請者の増加による窓口の混雑は著しくなり、平成7年4月からは、午前9時から午後4時30分まで、昼休みによる中断をすることなく連続して開けることにした。これにより、来所者の時間的な負担が軽減された。

平成8年に開設した埼玉県情報センター新宿（埼玉県領事館）でも旅券発給を行っていたが、平成17年3月末で廃止された。

平成4年から大宮のみに置かれていたMRP（機械読み取り式旅券）作成機を平成10年3月には川越、春日部の両支所に設置し、同年4月から稼働を開始した。これを機に全ての窓口で、新規発給は申請受付日から営業日で6日目の交付が行えるようになった。

窓口サービスの充実に積極的に取り組み、平成11年7月から、全国で初めてとなる日曜日の旅券交付事務を開始した。

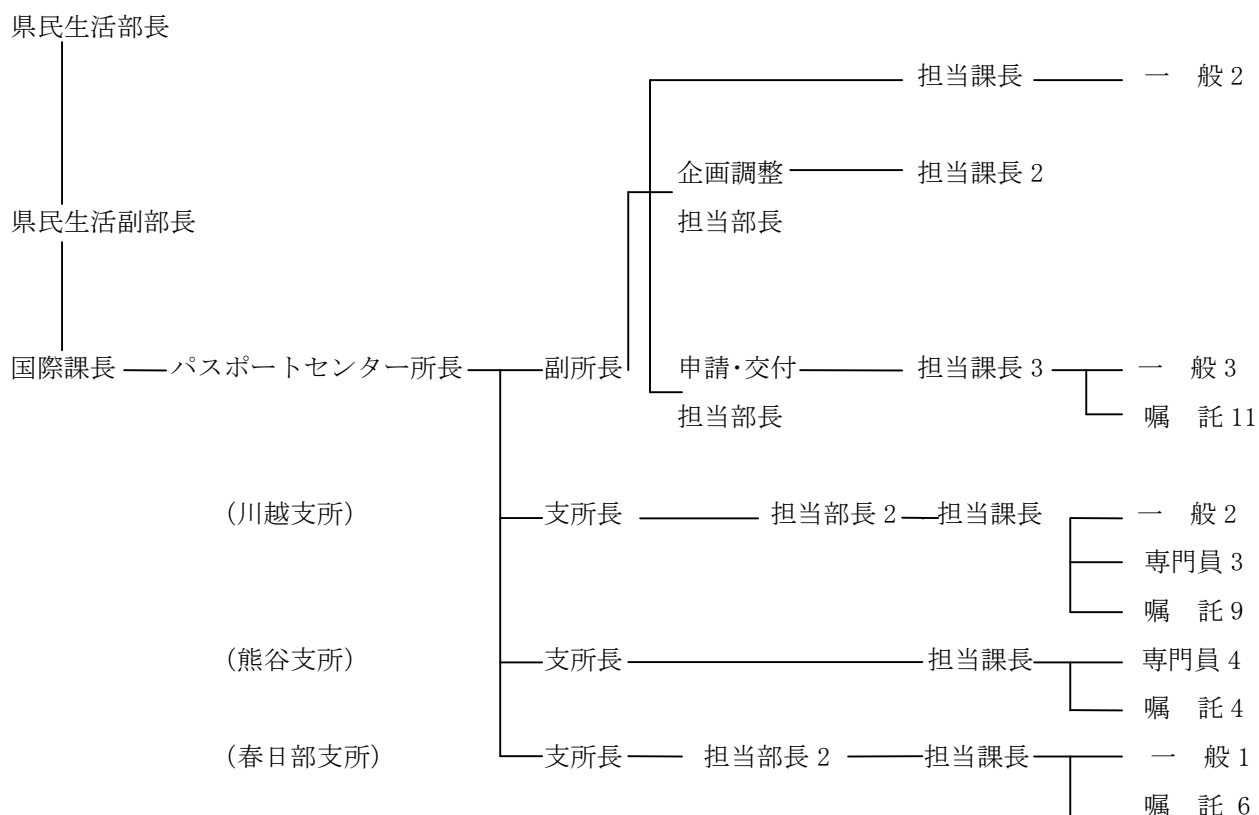
さらに、平成17年4月から、週2回の交付時間延長を行っている。

同年7月からは電子申請による受付も開始したが、外務省の旅券オンライン申請システムが停止されたため、平成18年9月末をもって受付を終了した。

平成19年度から、旅券の申請受理及び交付等について、市町村への権限移譲を始めた。同年4月からは川口市、草加市、越谷市に、平成21年4月からは秩父市、横瀬町、皆野町、長瀨町、小鹿野町に、平成23年10月からは東松山市、滑川町、嵐山町、小川町、吉見町、ときがわ町、東秩父村、本庄市、美里町、神川町、上里町に、平成24年4月からは八潮市に移譲した。また6月からは加須市、久喜市、10月からは行田市、深谷市、戸田市、ふじみ野市、坂戸市、毛呂山町、越生町、鳩山町に移譲する予定である。

### 3 組織（パスポートセンター）

平成24年4月1日現在



### 4 職員数(現員)

	所長	副所長	支所長	担当部長	担当課長	一般	専門員	計
センター	1	1		2	6	5		15
川越			1	2	1	2	3	9
熊谷			1		1		4	6
春日部			1	2	1	1		5
計	1	1	3	6	9	8	7	35

	職員	非常勤 嘱託	計
センター	15	11	26
川越	9	9	18
熊谷	6	4	10
春日部	5	6	11
計	35	30	65

## 5 パスポートの発給体制

### (1) 県パスポートセンターの発給体制

	大宮（本所）	川越支所	熊谷支所	春日部支所	所沢出張窓口
所在地	さいたま市大宮区 桜木町1-7-5 ソニックシティ（2F） Tel:048-647-4040	川越市脇田町105 アトレ（7F） Tel:049-229-1520	熊谷市筑波3-202 ティアラ21（4F） Tel:048-520-2530	春日部市南1-1-7 東部ふれあい拠点施設（5F） Tel:048-739-1515	所沢市並木1-8-1 所沢地方庁舎（3F） * 問い合わせは川越支所が対応
規模	763.57㎡	422.93㎡	212.0㎡	326.00㎡	
受付時間	《申請》 月曜日～金曜日 9:00～16:30 《交付》 月・水・金・日曜日 9:00～16:30 火・木曜日 9:00～19:30				金曜日のみ開設 10:00～12:00 13:00～15:00
組織体制 （現員）	職員等 26人 ・職員 15 ・非常勤 11	職員等 18人 ・職員 6 ・再任用 3 ・非常勤 9	職員等 10人 ・職員 2 ・再任用 4 ・非常勤 4	職員等 11人 ・職員 5 ・非常勤 6	* 川越支所の職員が対応
印紙・証紙	（財）埼玉県国際交流協会が販売（写真撮影も対応）				印紙・証紙取扱店が出張販売

(2) 移譲市町の発給体制

	川口市	草加市	越谷市
所在地	川口市川口3-2-2 リフレ川口一番街2号棟2F 川口市パスポートセンター Tel:048-241-8010 (直通)	草加市高砂1-1-1 (市役所西棟2F) 草加市役所 パスポートコーナー Tel:048-922-2944 (直通)	越谷市越ヶ谷4-2-1 (市役所1F) 越谷市役所 市民課窓口 (6月～:越谷市弥生町16-1 越谷ツインシティBシティ4F 越谷市パスポートセンター) Tel:048-963-9127 (直通) (6月～ 048-969-1818 (直通))
受付時間	《申請》 月～金曜日 9:00～16:30 《交付》 月・水・金曜日 9:00～16:30 火・木曜日 9:00～19:30 日曜日 9:00～16:30	《申請》 月～金曜日 9:00～16:30 《交付》 月～金曜日 9:00～16:30 水曜日夜間 17:00～21:00 日曜日 9:00～12:30	《申請》 月～金曜日 9:00～16:30 《交付》 月～金、日曜日 9:00～16:30
組織体制	職員4人、再任用3人、 委託9人、臨時1人	職員2人、臨時4人	職員5人、再任用5人
印紙・証紙の販売	(財)埼玉県国際交流協会 (写真撮影も対応)	2階情報コーナー	印紙 市役所内売店 証紙 出納課

	秩父市、横瀬町、皆野町、長瀨町、 小鹿野町	本庄市、美里町、神川町、 上里町	東松山市、滑川町、嵐山町、小川町、 ときがわ町、吉見町、東秩父村
所在地	秩父市熊木町8-15 (秩父市役所1F) 秩父市役所市民課窓口 秩父地域パスポートセンター Tel:0494-22-2211 (内線1117)	本庄市本庄 3-5-3 本庄市役所 市民課 Tel:0495-25-1113	東松山市松葉町 1-1-58 東松山パスポートセンター Tel:0493-63-5000
受付時間	《申請》 月曜～金曜日 9:00～16:30 《交付》 月曜～金曜日 9:00～16:30 第2・4木曜日 9:00～19:15 毎月最終日曜日 9:00～16:30	《申請》 月～金曜日 9:00～16:30 《交付》 月～金曜日 8:30～17:15 日曜日 8:30～12:00	《申請》 月～金曜日 9:00～16:30 《交付》 月～金曜日 9:00～16:30 日曜日 9:00～12:00
組織体制	職員14人、嘱託員7人	《申請》職員7人、臨時1人 《交付》職員21人	職員3人
印紙・証紙の販売	印紙:郵便局、印紙売りさばき所 証紙:市役所及び町役場	印紙:郵便局 証紙:平日のみ市役所内	印紙:郵便局 (市役所には無し) 証紙:会計課 (市役所1階)

	八潮市	加須市（6月～）	久喜市（6月～）
所在地	八潮市大字大瀬795-1 八潮市役所駅前出張所 Tel:048-932-8010 (日曜交付のみ 八潮メサ・アネックス 八潮市大字大瀬795-1マイルーフ 1F)	加須市下三俣 290 加須市役所市民課 Tel:0480-62-1111 (代表)	久喜市下早見 85-3 久喜市役所 1F 久喜市パスポートコーナー Tel:0480-22-1111 (代表)
受付時間	《申請》 月～金曜日 9:00～16:30 《交付》 月～金曜日 9:00～19:00 日曜日 八潮メサ・アネックスにて 9:00～17:00	《申請》 月曜～金曜日 9:00～16:30 《交付》 月曜～金曜日 9:00～16:30 日曜 9:00～16:30	《申請》 月曜～金曜日 9:00～16:30 《交付》 月曜～金曜日 9:00～16:30 日曜日 9:00～12:00 13:00～16:30
組織体制	職員6人、臨時4人	職員4人、臨時2人	職員2人、臨時3人
印紙・証紙の販売	印紙・証紙とも駅前出張所	印紙・証紙とも市役所会計課 (平日のみ)	印紙・証紙とも市役所出納室

## 6 定期出張による旅券事務実施要領

(平成 3 年 5 月 1 日改正)

(平成 7 年 9 月 1 日改正)

(平成 17 年 4 月 1 日改正)

(平成 20 年 4 月 1 日改正)

### 1 取扱い事務

優先申請及び該当事案を除く、一般旅券発給申請等の受理並びに旅券交付事務を取扱う。

### 2 場 所 所沢地方庁舎

### 3 日 時

(1)期 日 毎週金曜日

(国民の祝日及び12月29日から1月3日までは行わない)

(2)受付時間 午前10時から12時・午後1時から3時

### 4 交 付

(1)原則として、翌週の定期出張日に交付する。

(2)指定した日に受領されなかった旅券は、指定日の翌日以降に川越支所で交付する。

### 5 派遣人員 5人～8人位

### 6 旅券の運搬 借上車を使用する。

#### 附 則

この要領は、昭和49年6月1日から施行する。

#### 附 則

この要領は、平成3年5月1日から施行する。

#### 附 則

この要領は、平成7年9月1日から施行する。

#### 附 則

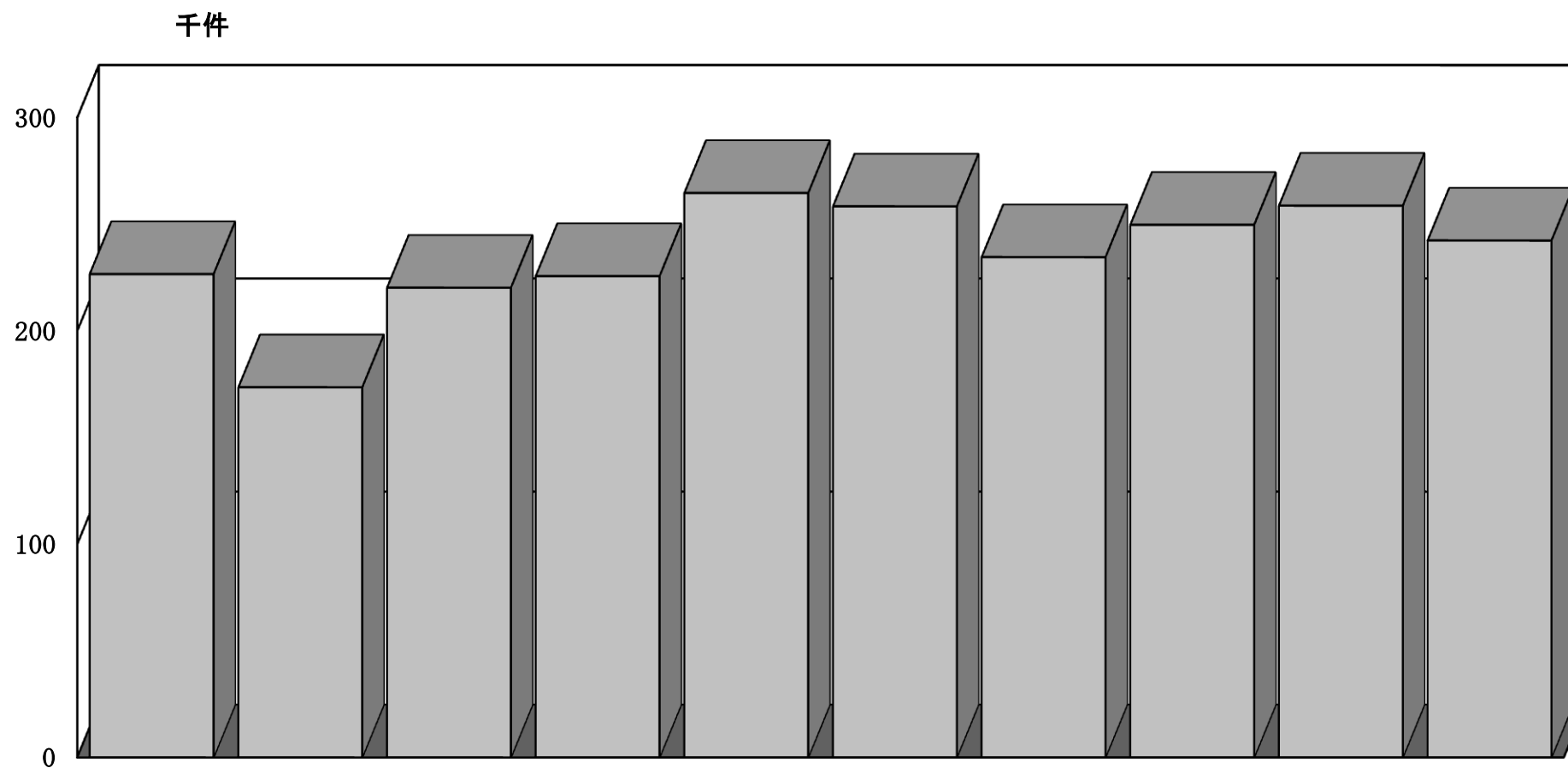
この要領は、平成17年4月1日から施行する。

#### 附 則

この要領は、平成20年4月1日から施行する。



## 7 一般旅券発給件数過去10年間の推移



年	平成14年	平成15年	平成16年	平成17年	平成18年	平成19年	平成20年	平成21年	平成22年	平成23年
発給件数	226,599	173,502	220,195	225,637	264,610	258,330	234,531	249,685	258,672	242,331
対前年比(%) (参考)	72.8%	76.6%	126.9%	102.5%	117.3%	97.6%	90.8%	106.5%	103.6%	93.7%

## 8 一般旅券発給状況表

(単位 件)

区分		平成19年	平成20年	平成21年	平成22年	平成23年
新規発給・再発給	1月	24,488	22,665	24,277	24,683	22,209
	2月	21,952	20,780	22,217	22,808	21,791
	3月	23,209	21,979	25,802	26,510	23,801
	4月	21,070	19,901	22,991	21,121	17,275
	5月	23,456	19,998	15,258	20,467	18,395
	6月	22,629	20,538	20,510	23,727	21,623
	7月	25,042	22,748	26,387	24,268	23,166
	8月	29,540	23,728	27,426	28,623	28,973
	9月	17,048	16,670	17,143	18,375	17,855
	10月	18,638	16,171	16,698	16,299	16,416
	11月	16,154	13,668	14,777	16,103	15,409
	12月	15,104	15,685	16,199	15,688	15,418
	計	258,330	234,531	249,685	258,672	242,331
	前年比	114.0%	90.8%	106.5%	103.6%	93.7%

(参考) 訂正等の発給を伴わない取扱件数

区分	平成19年	平成20年	平成21年	平成22年	平成23年
記載事項訂正	8,759	10,206	8,089	8,386	8,754
査証欄増補	1,417	1,555	1,013	1,016	986
渡航先追加	4	4	1	2	8
計	10,180	11,765	9,103	9,404	9,748
前年比	102.9%	115.6%	77.4%	103.3%	103.7%

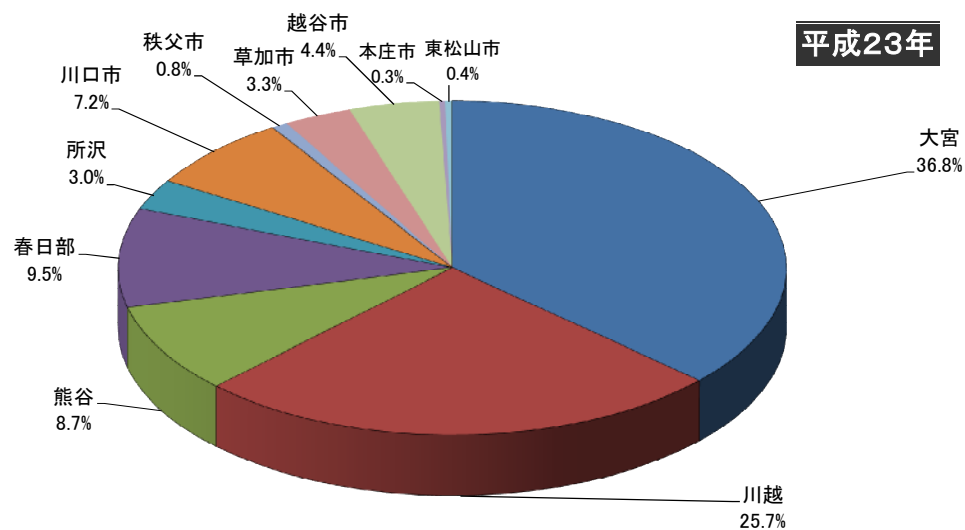
## 9 窓口別一般旅券発給状況

(単位 件)

区分	大宮	川越	熊谷	春日部	所沢	川口市	秩父市	草加市	越谷市	本庄市	東松山市	計
	件数 (前年比)	件数 (前年比)	件数 (前年比)	件数 (前年比)	件数 (前年比)	件数 (前年比)	件数 (前年比)	件数 (前年比)	件数 (前年比)			件数 (前年比)
平成21年	91,658 (106.4%)	64,828 (107.3%)	22,546 (97.1%)	23,562 (109.7%)	8,511 (100.5%)	17,692 (105.6%)	1,569 -	8,322 (109.2%)	10,997 (106.3%)			249,685 (106.5%)
平成22年	95,153 (103.8%)	67,596 (104.3%)	23,499 (104.2%)	24,018 (101.9%)	8,449 (99.3%)	17,947 (101.4%)	2,188 (139.5%)	8,404 (101.0%)	11,418 (103.8%)			258,672 (103.6%)
平成23年	89,154 (93.7%)	62,226 (92.1%)	21,162 (90.1%)	23,097 (96.2%)	7,264 (86.0%)	17,435 (97.1%)	1,909 (87.2%)	7,976 (94.9%)	10,576 (92.6%)	667 -	865 -	242,331 (93.7%)

- ※ 所沢は、平成3年5月24日から出張窓口を開設
- ※ 川越・春日部・熊谷は、平成7年9月1日に常設の支所開設
- ※ 情報センター新宿は、平成8年10月16日から業務開始し、平成17年3月31日に閉館した。
- ※ 所沢出張窓口は平成17年4月から所管が移管した(本所(大宮)→川越支所)。
- ※ 川口市・草加市・越谷市は平成19年4月1日から窓口を開設した
- ※ 秩父市は平成21年4月1日から窓口を開設した。
- ※ 本庄市及び東松山市は平成23年10月1日から窓口を開設した。

## 10 窓口別一般旅券発給件数割合(平成23年)



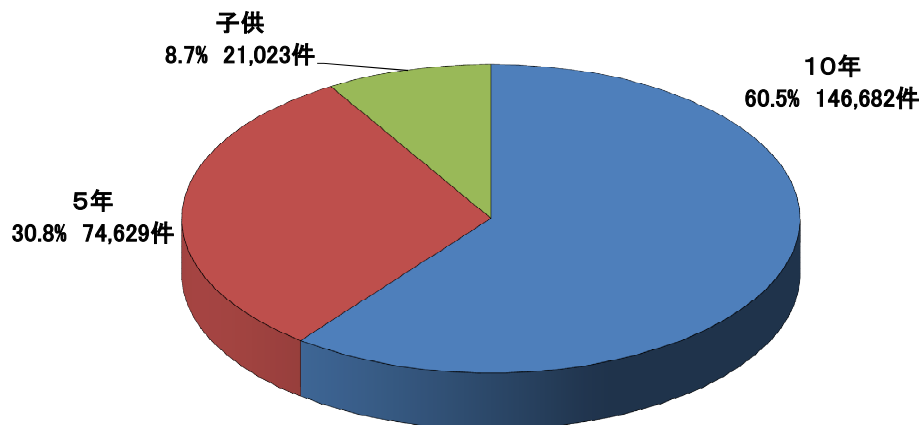
## 11 種類別一般旅券発給状況

(単位 件)

区分	平成21年				平成22年				平成23年				
	10年	5年	子供	発給計	10年	5年	子供	発給計	10年	5年	子供	発給計	
新規発給・再発給	1月	16,364	6,632	1,281	24,277	16,485	6,856	1,342	24,683	14,350	6,422	1,437	22,209
	2月	14,382	6,378	1,457	22,217	14,874	6,613	1,321	22,808	13,606	6,690	1,495	21,791
	3月	14,909	9,250	1,643	25,802	15,520	9,337	1,653	26,510	11,903	8,683	3,215	23,801
	4月	14,727	6,782	1,482	22,991	13,954	5,933	1,234	21,121	10,204	5,241	1,830	17,275
	5月	10,308	3,820	1,130	15,258	13,354	5,506	1,607	20,467	11,498	5,248	1,649	18,395
	6月	13,175	5,214	2,121	20,510	14,499	6,704	2,524	23,727	12,759	6,326	2,538	21,623
	7月	16,046	7,873	2,468	26,387	14,801	7,174	2,293	24,268	13,443	7,354	2,369	23,166
	8月	16,410	9,589	1,427	27,426	16,944	10,049	1,630	28,623	16,653	10,642	1,678	28,973
	9月	12,033	4,182	928	17,143	12,584	4,610	1,181	18,375	11,869	4,814	1,172	17,855
	10月	11,632	4,075	991	16,698	11,088	4,056	1,155	16,299	10,914	4,324	1,178	16,416
	11月	9,981	3,665	1,131	14,777	10,761	3,989	1,353	16,103	9,965	4,076	1,368	15,409
	12月	10,411	4,733	1,055	16,199	10,011	4,508	1,169	15,688	9,517	4,809	1,092	15,418
計	160,378	72,193	17,114	249,685	164,875	75,335	18,462	258,672	146,681	74,629	21,021	242,331	
構成比	64.2%	28.9%	6.9%	100.0%	63.7%	29.1%	7.1%	100.0%	60.5%	30.8%	8.7%	100.0%	

種別:10年旅券・5年旅券・子供(12歳未満の5年旅券)

## 12 種類別一般旅券発給割合(平成23年)



### 13 年齢別・性別一般旅券発給状況

平成22年

区分	0～19歳		20～29歳		30～39歳		40～49歳		50～59歳		60～69歳		70～79歳		80歳～		合計	
	男	女	男	女	男	女	男	女	男	女	男	女	男	女	男	女	男	女
件数	22,604	25,731	22,115	29,841	22,635	20,510	19,277	15,513	16,752	18,164	16,428	18,207	4,964	4,937	472	522	125,247	133,425
計	48,335		51,956		43,145		34,790		34,916		34,635		9,901		994		258,672	
割合	(18.7%)		(20.1%)		(16.7%)		(13.4%)		(13.5%)		(13.4%)		(3.8%)		(0.4%)		(100.0%)	
前年比	108.4%		101.8%		106.2%		110.1%		98.2%		98.4%		97.7%		105.0%		103.6%	

平成23年

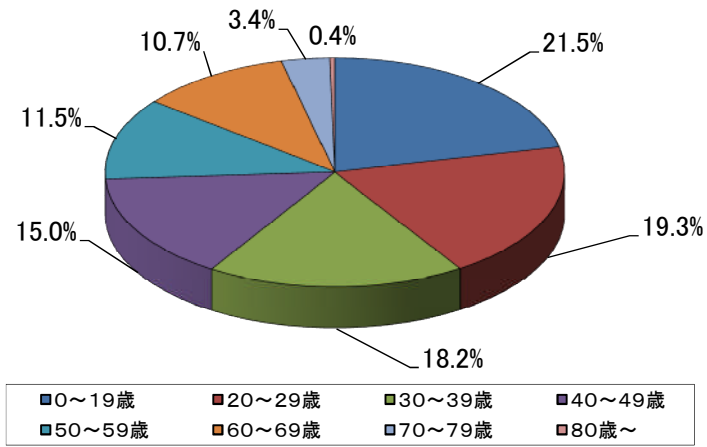
区分	0～19歳		20～29歳		30～39歳		40～49歳		50～59歳		60～69歳		70～79歳		80歳～		合計	
	男	女	男	女	男	女	男	女	男	女	男	女	男	女	男	女	男	女
件数	24,838	27,798	22,361	29,739	21,012	19,516	17,363	15,199	13,337	15,635	12,351	14,153	3,915	4,124	420	570	115,597	126,734
計	52,636		52,100		40,528		32,562		28,972		26,504		8,039		990		242,331	
割合	(21.7%)		(21.5%)		(16.7%)		(13.4%)		(12.0%)		(10.9%)		(3.3%)		(0.4%)		(100.0%)	
前年比	108.9%		100.3%		93.9%		93.6%		83.0%		76.5%		81.2%		99.6%		93.7%	

平成23年(月別)

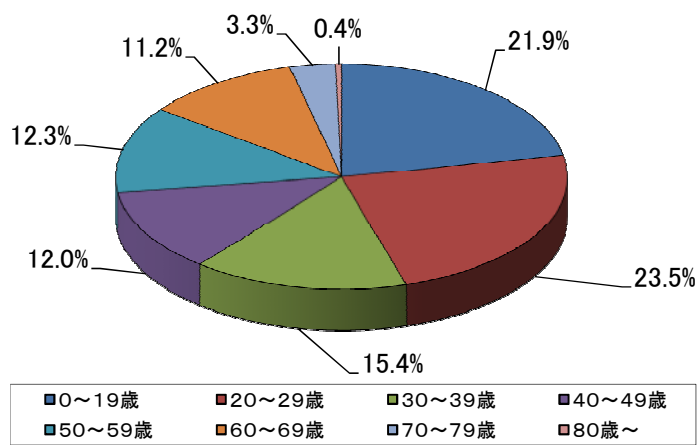
区分	0～19歳		20～29歳		30～39歳		40～49歳		50～59歳		60～69歳		70～79歳		80歳～		合計	
	男	女	男	女	男	女	男	女	男	女	男	女	男	女	男	女	男	女
1月	1,536	2,045	2,793	3,722	1,824	1,619	1,518	1,244	1,146	1,430	1,195	1,350	372	352	31	32	10,415	11,794
2月	1,733	2,156	2,680	2,974	1,675	1,464	1,421	1,318	1,186	1,483	1,225	1,510	421	433	50	62	10,391	11,400
3月	4,304	4,332	1,651	1,864	1,645	1,677	1,439	1,387	1,026	1,229	1,136	1,239	371	395	44	62	11,616	12,185
4月	2,159	2,161	1,230	1,582	1,660	1,419	1,272	985	932	1,052	1,039	1,082	323	303	27	49	8,642	8,633
5月	1,680	2,029	1,450	1,869	1,738	1,631	1,492	1,203	1,145	1,211	981	1,179	357	346	38	46	8,881	9,514
6月	2,406	2,902	1,578	2,448	1,789	1,879	1,561	1,565	1,235	1,424	962	1,095	335	370	23	51	9,889	11,734
7月	2,738	3,271	1,828	2,927	1,804	1,934	1,539	1,756	1,219	1,428	1,002	1,090	258	298	32	42	10,420	12,746
8月	3,965	3,726	2,508	3,584	2,388	2,271	1,825	1,646	1,548	1,883	1,284	1,468	346	426	48	57	13,912	15,061
9月	1,080	1,067	1,724	2,388	1,859	1,673	1,408	1,097	1,100	1,368	997	1,305	331	385	38	35	8,537	9,318
10月	967	1,095	1,605	2,054	1,704	1,422	1,427	1,102	1,004	1,159	997	1,159	304	333	30	54	8,038	8,378
11月	1,180	1,308	1,555	1,999	1,525	1,369	1,340	957	931	1,007	800	881	244	240	28	45	7,603	7,806
12月	1,090	1,706	1,759	2,328	1,401	1,158	1,121	939	865	961	733	795	253	243	31	35	7,253	8,165
年計	24,838	27,798	22,361	29,739	21,012	19,516	17,363	15,199	13,337	15,635	12,351	14,153	3,915	4,124	420	570	115,597	126,734
男女計	52,636		52,100		40,528		32,562		28,972		26,504		8,039		990		242,331	
割合	21.7%		21.5%		16.7%		13.4%		12.0%		10.9%		3.3%		0.4%		100.0%	

# 14 年齢別・性別一般旅券発給割合(平成23年)

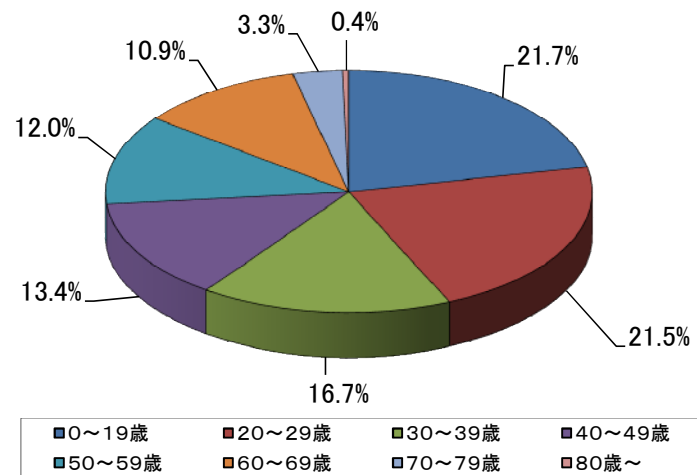
**男性年齢別**



**女性年齢別**



**年齢別(男女計)**



## 15 平成23年窓口別申請件数の上位10市町村

区分	本所		川越支所(所沢除く)		熊谷支所		春日部支所		所沢出張窓口	
	市町村名	件数	市町村名	件数	市町村名	件数	市町村名	件数	市町村名	件数
第1位	さいたま市	47,439	川越市	11,317	熊谷市	5,882	春日部市	6,951	所沢市	5,436
第2位	上尾市	7,215	所沢市	5,929	深谷市	3,783	三郷市	2,363	入間市	618
第3位	戸田市	4,851	狭山市	4,544	鴻巣市	2,177	さいたま市	2,010	新座市	492
第4位	久喜市	2,688	朝霞市	4,169	行田市	2,051	八潮市	1,920	狭山市	263
第5位	蕨市	2,614	入間市	4,017	本庄市	1,495	久喜市	1,814	飯能市	176
第6位	桶川市	2,339	ふじみ野市	3,648	羽生市	931	吉川市	1,367	三芳町	35
第7位	蓮田市	2,003	新座市	3,626	寄居町	686	幸手市	1,190	日高市	27
第8位	北本市	1,870	富士見市	3,407	東松山市	614	杉戸町	1,165	朝霞市	23
第9位	三郷市	1,693	坂戸市	2,912	加須市	607	加須市	976	富士見市	21
第10位	鴻巣市	1,665	和光市	2,697	上里町	547	宮代町	896	志木市	14

※ 申請とは、新規の申請(10年・5年・子)、紛失等をしたことによる新規の申請(10年・5年・子・限定)等をいう。  
訂正・増補・紛失届等を含まない。

## 16 平成23年窓口別一般旅券交付状況

(単位 件)

区分	大宮	川越支所	熊谷支所	春日部支所	所沢出張 窓口	川口市	秩父市	草加市	越谷市	本庄市	東松山市	計
1月	8,088	5,692	2,018	1,951	633	1,504	162	671	914	-	-	21,633
2月	8,187	6,001	1,919	1,953	437	1,554	210	769	1,018	-	-	22,048
3月	8,370	5,701	2,025	2,068	390	1,794	147	712	1,025	-	-	22,232
4月	8,031	5,518	2,036	1,835	616	1,582	145	647	853	-	-	21,263
5月	6,775	5,031	1,786	1,795	405	1,309	128	553	741	-	-	18,523
6月	7,922	5,684	2,105	2,098	384	1,496	194	678	935	-	-	21,496
7月	9,053	6,351	2,160	2,172	544	1,618	182	795	1,008	-	-	23,883
8月	11,260	8,008	2,457	2,979	582	2,039	239	1,043	1,388	-	-	29,995
9月	7,318	5,268	1,800	1,874	453	1,368	154	692	854	-	-	19,781
10月	6,939	4,760	1,429	1,875	388	1,463	142	619	804	213	253	18,885
11月	5,591	3,978	984	1,541	260	1,179	121	554	677	182	235	15,302
12月	5,864	4,465	1,144	1,700	363	1,380	106	576	747	199	292	16,836
計	93,398	66,457	21,863	23,841	5,455	18,286	1,930	8,309	10,964	594	780	251,877
前年比	94.5%	92.2%	91.3%	96.6%	87.7%	97.4%	86.5%	70.7%	67.6%	-	-	94.2%
構成比	37.1%	26.4%	8.7%	9.5%	2.2%	7.3%	0.8%	3.3%	4.4%	0.2%	0.3%	100.0%

※ 交付とは、全ての交付をいう。すなわち、新規の申請に対する交付に限らず、訂正・増補・限定・渡航先追加などを含む。



## 17 平成23年日曜交付状況

区分	日数	大宮(本所)	川越支所	熊谷支所	春日部支所	川口市	秩父市	草加市	越谷市	本庄市	東松山市	合計	
1月	日曜	4	2,136	1,461	554	499	421	14	132	271		5,488	
	平日	19	5,952	4,864	1,464	1,452	1,083	148	539	643		16,145	
	計	23	8,088	6,325	2,018	1,951	1,504	162	671	914		21,633	
	日曜交付割合		26.4%	23.1%	27.5%	25.6%	28.0%	8.6%	19.7%	29.6%		25.4%	
2月	日曜	4	1,828	1,560	511	493	401	23	114	285		5,215	
	平日	19	6,359	4,878	1,408	1,460	1,153	187	655	733		16,833	
	計	23	8,187	6,438	1,919	1,953	1,554	210	769	1,018		22,048	
	日曜交付割合		22.3%	24.2%	26.6%	25.2%	25.8%	11.0%	14.8%	28.0%		23.7%	
3月	日曜	4	1,943	1,500	430	455	377	0	109	249		5,063	
	平日	22	6,427	4,591	1,595	1,613	1,417	147	603	776		17,169	
	計	26	8,370	6,091	2,025	2,068	1,794	147	712	1,025		22,232	
	日曜交付割合		23.2%	24.6%	21.2%	22.0%	21.0%	0.0%	15.3%	24.3%		22.8%	
4月	日曜	4	2,065	1,566	551	469	463	12	128	237		5,491	
	平日	20	5,966	4,568	1,485	1,366	1,119	133	519	616		15,772	
	計	24	8,031	6,134	2,036	1,835	1,582	145	647	853		21,263	
	日曜交付割合		25.7%	25.5%	27.1%	25.6%	29.3%	8.3%	19.8%	27.8%		25.8%	
5月	日曜	5	2,117	1,719	584	567	412	7	146	255		5,807	
	平日	19	4,658	3,717	1,202	1,228	897	121	407	486		12,716	
	計	24	6,775	5,436	1,786	1,795	1,309	128	553	741		18,523	
	日曜交付割合		31.2%	31.6%	32.7%	31.6%	31.5%	5.5%	26.4%	34.4%		31.4%	
6月	日曜	4	2,412	1,800	636	550	449	27	128	315		6,317	
	平日	22	5,510	4,268	1,469	1,548	1,047	167	550	620		15,179	
	計	26	7,922	6,068	2,105	2,098	1,496	194	678	935		21,496	
	日曜交付割合		30.4%	29.7%	30.2%	26.2%	30.0%	13.9%	18.9%	33.7%		29.4%	
7月	日曜	5	3,012	2,150	728	708	582	13	178	342		7,713	
	平日	20	6,041	4,745	1,432	1,464	1,036	169	617	666		16,170	
	計	25	9,053	6,895	2,160	2,172	1,618	182	795	1,008		23,883	
	日曜交付割合		33.3%	31.2%	33.7%	32.6%	36.0%	7.1%	22.4%	33.9%		32.3%	
8月	日曜	4	1,860	1,610	511	559	456	19	137	298		5,450	
	平日	23	9,400	6,980	1,946	2,420	1,583	220	906	1,090		24,545	
	計	27	11,260	8,590	2,457	2,979	2,039	239	1,043	1,388		29,995	
	日曜交付割合		16.5%	18.7%	20.8%	18.8%	22.4%	7.9%	13.1%	21.5%		18.2%	
9月	日曜	4	1,949	1,397	446	477	370	3	135	228		5,005	
	平日	20	5,369	4,324	1,354	1,397	998	151	557	626		14,776	
	計	24	7,318	5,721	1,800	1,874	1,368	154	692	854		19,781	
	日曜交付割合		26.6%	24.4%	24.8%	25.5%	27.0%	1.9%	19.5%	26.7%		25.3%	
10月	日曜	5	2,141	1,499	448	500	456	6	165	267	47	52	5,581
	平日	20	4,798	3,649	981	1,375	1,007	136	454	537	166	201	13,304
	計	25	6,939	5,148	1,429	1,875	1,463	142	619	804	213	253	18,885
	日曜交付割合		30.9%	29.1%	31.4%	26.7%	31.2%	4.2%	26.7%	33.2%	22.1%	20.6%	29.6%
11月	日曜	4	1,532	1,107	272	433	310	5	119	189	32	52	4,051
	平日	20	4,059	3,131	712	1,108	869	116	435	488	150	183	11,251
	計	24	5,591	4,238	984	1,541	1,179	121	554	677	182	235	15,302
	日曜交付割合		27.4%	26.1%	27.6%	28.1%	26.3%	4.1%	21.5%	27.9%	17.6%	22.1%	26.5%
12月	日曜	4	1,531	1,190	263	462	340	6	104	210	42	64	4,212
	平日	19	4,333	3,638	881	1,238	1,040	100	472	537	157	228	12,624
	計	23	5,864	4,828	1,144	1,700	1,380	106	576	747	199	292	16,836
	日曜交付割合		26.1%	24.6%	23.0%	27.2%	24.6%	5.7%	18.1%	28.1%	21.1%	21.9%	25.0%
年間合計	日曜	51	24,526	18,559	5,934	6,172	5,037	135	1,595	3,146	121	168	65,393
	平日	243	68,872	53,353	15,929	17,669	13,249	1,795	6,714	7,818	473	612	186,484
	計	294	93,398	71,912	21,863	23,841	18,286	1,930	8,309	10,964	594	780	251,877
	日曜交付割合		26.3%	25.8%	27.1%	25.9%	27.5%	7.0%	19.2%	28.7%	20.4%	21.5%	26.0%

※ 交付とは、全ての交付をいう。すなわち、新規の申請に対する交付に限らず、訂正・増補・限定・渡航先追加などを含む。

※ 所沢出張窓口は、川越の平日の件数に計上している。

## 18 平成23年夜間交付状況

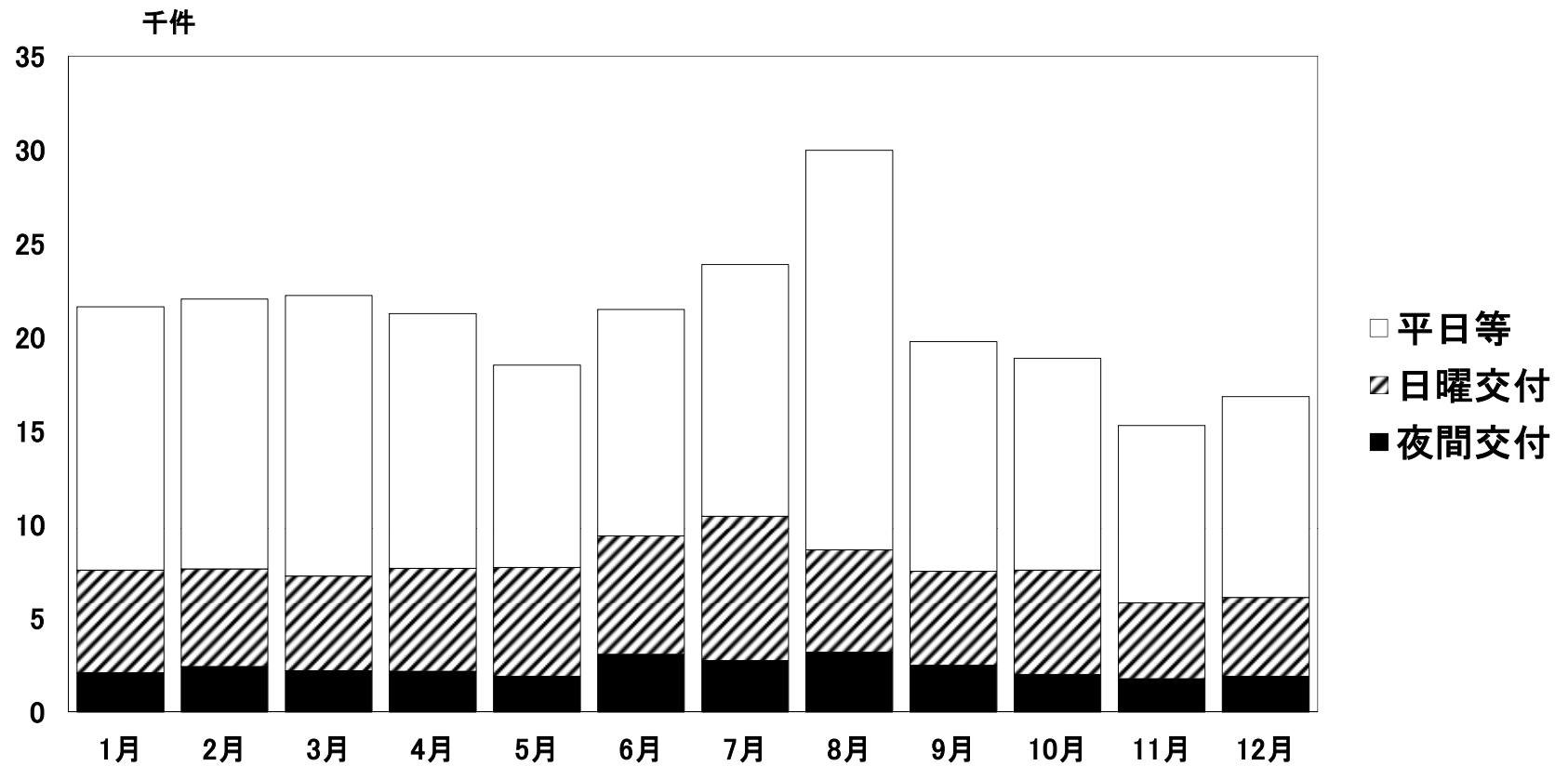
区分	日数	大宮(本所)	川越支所	熊谷支所	春日部支所	川口市	秩父市	草加市	越谷市	本庄市	東松山市	合計
1月	夜間交付	8	796	638	230	179	169	9	79	0		2,100
	平日・日曜	23	7,292	5,687	1,788	1,772	1,335	153	592	914		19,533
	計		8,088	6,325	2,018	1,951	1,504	162	671	914		21,633
	夜間交付割合		9.8%	10.1%	11.4%	9.2%	11.2%	5.6%	11.8%	0.0%		9.7%
2月	夜間交付	8	994	667	247	200	197	22	104	0		2,431
	平日・日曜	23	7,193	5,771	1,672	1,753	1,357	188	665	1,018		19,617
	計		8,187	6,438	1,919	1,953	1,554	210	769	1,018		22,048
	夜間交付割合		12.1%	10.4%	12.9%	10.2%	12.7%	10.5%	13.5%	0.0%		11.0%
3月	夜間交付	10	804	618	275	234	176	7	94	0		2,208
	平日・日曜	26	7,566	5,473	1,750	1,834	1,618	140	618	1,025		20,024
	計		8,370	6,091	2,025	2,068	1,794	147	712	1,025		22,232
	夜間交付割合		9.6%	10.1%	13.6%	11.3%	9.8%	4.8%	13.2%	0.0%		9.9%
4月	夜間交付	8	865	620	271	173	161	0	93	0		2,183
	平日・日曜	24	7,166	5,514	1,765	1,662	1,421	145	554	853		19,080
	計		8,031	6,134	2,036	1,835	1,582	145	647	853		21,263
	夜間交付割合		10.8%	10.1%	13.3%	9.4%	10.2%	0.0%	14.4%	0.0%		10.3%
5月	夜間交付	7	704	561	216	201	160	12	61	0		1,915
	平日・日曜	24	6,071	4,875	1,570	1,594	1,149	116	492	741		16,608
	計		6,775	5,436	1,786	1,795	1,309	128	553	741		18,523
	夜間交付割合		10.4%	10.3%	12.1%	11.2%	12.2%	9.4%	11.0%	0.0%		10.3%
6月	夜間交付	9	1,127	854	387	303	251	32	140	0		3,094
	平日・日曜	26	6,795	5,214	1,718	1,795	1,245	162	538	935		18,402
	計		7,922	6,068	2,105	2,098	1,496	194	678	935		21,496
	夜間交付割合		14.2%	14.1%	18.4%	14.4%	16.8%	16.5%	20.6%	0.0%		14.4%
7月	夜間交付	8	1,020	794	325	245	225	17	124	0		2,750
	平日・日曜	25	8,033	6,101	1,835	1,927	1,393	165	671	1,008		21,133
	計		9,053	6,895	2,160	2,172	1,618	182	795	1,008		23,883
	夜間交付割合		11.3%	11.5%	15.0%	11.3%	13.9%	9.3%	15.6%	0.0%		11.5%
8月	夜間交付	9	1,329	893	302	286	244	9	144	0		3,207
	平日・日曜	27	9,931	7,697	2,155	2,693	1,795	230	899	1,388		26,788
	計		11,260	8,590	2,457	2,979	2,039	239	1,043	1,388		29,995
	夜間交付割合		11.8%	10.4%	12.3%	9.6%	12.0%	3.8%	13.8%	0.0%		10.7%
9月	夜間交付	9	939	736	255	255	210	11	102	0		2,508
	平日・日曜	24	6,379	4,985	1,545	1,619	1,158	143	590	854		17,273
	計		7,318	5,721	1,800	1,874	1,368	154	692	854		19,781
	夜間交付割合		12.8%	12.9%	14.2%	13.6%	15.4%	7.1%	14.7%	0.0%		12.7%
10月	夜間交付	8	752	595	151	193	205	24	84	0	0	2,004
	平日・日曜	25	6,187	4,553	1,278	1,682	1,258	118	535	804	213	16,881
	計		6,939	5,148	1,429	1,875	1,463	142	619	804	213	18,885
	夜間交付割合		10.8%	11.6%	10.6%	10.3%	14.0%	16.9%	13.6%	0.0%	0.0%	10.6%
11月	夜間交付	8	626	615	141	172	131	23	75	0	0	1,783
	平日・日曜	24	4,965	3,623	843	1,369	1,048	98	479	677	182	13,519
	計		5,591	4,238	984	1,541	1,179	121	554	677	182	15,302
	夜間交付割合		11.2%	14.5%	14.3%	11.2%	11.1%	19.0%	13.5%	0.0%	0.0%	11.7%
12月	夜間交付	8	676	617	171	206	162	7	76	0	0	1,915
	平日・日曜	23	5,188	4,211	973	1,494	1,218	99	500	747	199	14,921
	計		5,864	4,828	1,144	1,700	1,380	106	576	747	199	16,836
	夜間交付割合		11.5%	12.8%	14.9%	12.1%	11.7%	6.6%	13.2%	0.0%	0.0%	11.4%
年間合計	夜間交付	100	10,632	8,208	2,971	2,647	2,291	173	1,176	0	0	28,098
	平日・日曜	294	82,766	63,704	18,892	21,194	15,995	1,757	7,133	10,964	594	223,779
	計	394	93,398	71,912	21,863	23,841	18,286	1,930	8,309	10,964	594	251,877
	夜間交付割合		11.4%	11.4%	13.6%	11.1%	12.5%	9.0%	14.2%	0.0%	0.0%	11.2%

※ 交付とは、全ての交付をいう。すなわち、新規の申請に対する交付に限らず、訂正・増補・限定・渡航先追加などを含む。

※ 平成17年4月から大宮・川越・春日部・熊谷の各事務所で週2回(火・木)の夜間交付(16:30～19:30)を開始した。

※ 所沢出張窓口は、川越の平日・日曜の件数に計上している。

1 9 平成23年日曜交付・夜間交付 月別件数



※ 平成17年4月から大宮・川越・春日部・熊谷の各事務所で週2回(火・木)の夜間交付(16:30~19:30)を開始した。

## 20 相談受付状況

本所(大宮)では、申請者の便宜と受付窓口の事務の円滑化を図るため、相談窓口を設けているが、平成23年における相談内容は、次のとおりである。

(単位 件)

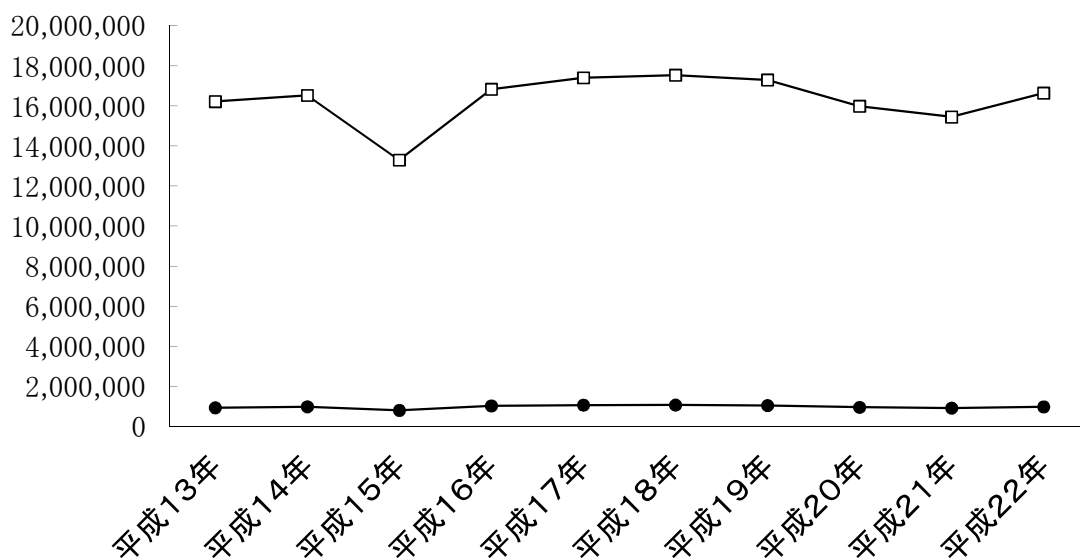
	申請	交付	訂正等	その他	計	1日平均
1月	1,140	56	239	1,263	2,698	142.0
2月	1,143	57	221	1,121	2,542	133.8
3月	1,062	50	212	992	2,316	105.3
4月	542	8	229	529	1,308	65.4
5月	691	6	288	774	1,759	92.6
6月	837	6	278	812	1,933	87.9
7月	805	15	281	1,038	2,139	107.0
8月	1,017	10	408	1,496	2,931	127.4
9月	618	8	252	778	1,656	82.8
10月	541	10	228	635	1,414	70.7
11月	548	1	230	593	1,372	68.6
12月	519	4	220	605	1,348	70.9
合計	9,463	231	3,086	10,636	23,416	96.4

## 21 過去10年間の出国者数

年	全国	埼玉県	対全国比	対前年比
平成13年	16,215,657	939,663	5.8%	108.8%
平成14年	16,522,804	990,048	6.0%	105.4%
平成15年	13,296,330	810,079	6.1%	81.8%
平成16年	16,831,112	1,033,297	6.1%	127.6%
平成17年	17,403,565	1,071,914	6.2%	103.7%
平成18年	17,534,565	1,074,016	6.1%	100.2%
平成19年	17,294,935	1,051,450	6.1%	97.9%
平成20年	15,987,250	960,840	6.0%	91.4%
平成21年	15,445,684	924,435	6.0%	96.2%
平成22年	16,637,224	985,091	5.9%	106.6%

(法務省の出入国管理統計による)

### 出国者数推移(埼玉県)



## 2 2 都道府県別発行件数(平成23年)

都道府県名	件数	対前年比	人口1,000人あたり発行件数
北海道	107,425	97.5%	19.5
青森県	16,435	86.8%	12.0
岩手県	16,759	86.1%	12.6
宮城県	44,413	90.5%	18.9
秋田県	15,101	94.8%	13.9
山形県	19,643	92.8%	16.8
福島県	33,955	84.1%	16.7
茨城県	80,621	89.9%	27.1
栃木県	51,412	95.4%	25.6
群馬県	48,991	95.1%	24.4
埼玉県	242,331	93.7%	33.7
千葉県	226,683	91.8%	36.5
東京都	633,272	94.3%	48.1
神奈川県	382,067	93.3%	42.2
新潟県	48,363	95.4%	20.4
富山県	27,450	102.7%	25.1
石川県	30,491	99.7%	26.1
福井県	20,171	94.5%	25.0
山梨県	23,859	91.5%	27.6
長野県	51,635	95.1%	24.0
岐阜県	60,984	94.2%	29.3
静岡県	115,920	93.6%	30.8
愛知県	266,364	95.2%	35.9
三重県	53,894	92.4%	29.1

都道府県名	件数	対前年比	人口1,000人あたり発行件数
滋賀県	48,512	96.4%	34.4
京都府	92,081	94.6%	34.9
大阪府	309,902	94.9%	35.0
兵庫県	195,875	94.4%	35.1
奈良県	49,616	93.1%	35.4
和歌山県	24,677	93.4%	24.6
鳥取県	12,241	93.6%	20.8
島根県	11,984	97.0%	16.7
岡山県	46,434	98.4%	23.9
広島県	74,771	97.7%	26.1
山口県	31,427	94.9%	21.7
徳島県	16,664	89.0%	21.2
香川県	22,225	93.6%	22.3
愛媛県	27,965	98.3%	19.5
高知県	12,532	96.1%	16.4
福岡県	165,230	99.1%	32.6
佐賀県	20,239	100.9%	23.8
長崎県	28,719	97.2%	20.1
熊本県	41,252	99.6%	22.7
大分県	27,292	104.5%	22.8
宮崎県	19,955	103.5%	17.6
鹿児島県	29,338	101.7%	17.2
沖縄県	34,212	107.8%	24.6
外務省	0	0.0%	-
合計	3,961,382	94.7%	30.9

※ 公用旅券は除く。

※ 人口は平成22年国勢調査都道府県市町村別主要統計表(総務省統計局)による。

## 23 旅券関係年表

- 昭和26.11.28 旅券法制度（昭和26.12.1施行）
- 27 海外移住の再開
- 38.4.1 業務渡航の自由化
- 39.4.1 観光渡航の自由化
- 41.4 渡航回数制限の撤廃
- 45.5.27 旅券法改正
- 45.9.28 旅券事務委任に関する政令が制定（12.1施行）
- 45.12.1 数次往復用旅券（5年間有効）の発給開始
- 48.11.15 数次旅券番記号 PMEからMEに変更
- 49.6.1 川越、熊谷両地方庁舎内に出張窓口開設（川越 毎週火曜、熊谷 毎週木曜）
- 50.3.1 旅券法施行規則改正（身元確認の強化）
- 50.4.1 代理申請取扱の厳格化、変造防止対策として保護シート貼付の実施
- 52.12.19 ハイジャック防止のため旅券発給制限事由の範囲を拡大。
- 53.4.1 外貨持出し制限の撤廃（日本円の持出し制限は300万円）
- 53.5.1 旅券手数料の改正 一回旅券 3000円→4000円  
数次旅券 6000円→8000円
- 53.8.10 旅券冊子の改正（表紙紺色36頁→赤色40頁）
- 55.2.1 一般旅券発給申請書様式の改正
- 55.2 数次旅券番号 MGに変更
- 57.4.1 旅券法施行規則により渡航費証明の簡素化
- 57.7 法改正により代理申請の範囲の拡大
- 58.3.7 旅券冊子の頁数の改正（40頁→24頁）
- 58.4.1 春日部地方庁舎内に出張窓口開設（毎週 水曜）
- 58.5 国家公務員の「渡航承認書」の廃止
- 59.1.25 一般旅券発給申請書様式の一部改正
- 60.6 数次旅券番号 MHに変更
- 60.12.17 一般旅券発給申請書様式の変更
- 61.1.1 渡航費証明に「誓約書」を追加
- 61.6.1 旅券冊子署名欄の改正（二段書→一段書）
- 62.4.1 旅行者による代理申請の開始
- 62.10 身元確認書類の簡素化（学校関係等）
- 63.4.1 パスポートセンターを総務部国際交流課から分離独立し、大宮ソニック  
シティビルに移転
- 63.10.28 数次旅券番号 MKに変更
- 平成 元. 6. 1 旅券法改正による手数料の分納制を実施
- 一回旅券 4000円＝印紙3200円＋証紙 800円
- 数次旅券 8000円＝印紙6500円＋証紙1500円

- 平成 2. 4. 1 旅券法改正により数次往復用旅券の一本化、合冊制度の廃止、渡航費用証明の廃止、代理申請の緩和を行う。
2. 4. 2 数次旅券番号 MLに変更
3. 1 湾岸戦争により渡航自粛（旅券発給件数の激減）
3. 5. 1 所沢県税事務所内に出張窓口開設（毎週 金曜）
3. 8. 1 一般旅券発給申請書様式の変更
4. 8. 1 旅券法改正により、切替新規申請時の戸籍謄（抄）本の省略を実施（前旅券の氏名、本籍に変更が無い場合）
4. 1 1. 1 MRP (Machine Readable Passport)旅券の導入（省令改正）
- 旅券冊子の改正 サイズ 縦 15. 5 cm→12. 5 cm  
横 9. 7 cm→ 8. 8 cm  
表紙 赤色→紺色  
頁数 24頁→32頁
- 手数料の改正 数次旅券 10000円＝印紙8000円＋証紙2000円  
一般旅券発給申請書様式の改正（OCR用に変更）  
帰国の為の渡航書の改正  
身元確認書類の拡大  
数次旅券番号 MNに変更
6. 8 数次旅券番号 MPに変更
7. 3. 2 8 MRP旅券作成機1台増設 8台に
7. 4. 1 昼休みの窓口扱い開始 午前9時から午後4時30分まで通しての窓口開設
7. 9. 1 川越、熊谷、春日部の3出張窓口を廃止し、それぞれパスポートセンター支所として発足
7. 1 1. 1 旅券法改正
- 10年間有効旅券の新設（成人の5年・10年の選択可）  
旅券番号 TE  
手数料 15000円＝印紙13000円＋証紙2000円  
子供の併記制度を廃止
8. 9 数次旅券（5年）番号 MQに変更
8. 1 0. 1 6 東京・新宿に開設された埼玉県情報センター新宿でも旅券事務取扱開始
10. 2. 2 0 「旅券の日」制定（海外旅券規則制定120周年）
10. 4. 1 川越、春日部両支所にMRP旅券作成機設置、稼働開始  
新規発給は全窓口で6日目交付を実施
10. 4. 1 旅券法施行規則改正  
申請書の提出数の1通化  
申請書に係る押印の一部廃止
10. 1 1. 2 居所申請の取扱基準が全国統一となる
11. 7. 4 旅券の日曜交付の試行開始（情報センター-新宿、所沢出張窓口を除く）
12. 4. 1 旅券の日曜交付の本格実施（情報センター-新宿、所沢出張窓口を除く）



- 平成 12. 4. 1 旅券法及び旅券法施行令改正  
都道府県の旅券事務が、機関委任事務から法定受託事務となる
13. 4. 1 旅券の交付窓口時間の延長  
(情報センター新宿のみ、火・木曜日 午後7時30分まで)
15. 3. 3 旅券の交付窓口時間の延長  
(情報センター新宿のみ、月～金曜日 午後7時30分まで)
15. 4. 1 住民基本台帳ネットワークシステム稼働(旅券法施行規則改正)
16. 6. 9 旅券法改正(平成18年3月20日施行)  
業務の委託等に関する地方自治法の規定(第252条の14、  
第252条の17の2)の適用除外を定めた規定が削除された  
ことにより、市町村への権限移譲が可能となる
17. 1. 4 熊谷支所 ティアラ21に移転
17. 3.31 情報センター新宿 廃止
17. 4. 1 旅券の交付窓口時間の延長(火・木曜日 午後7時30分まで)
17. 7.25 電子申請の運用開始
18. 3.20 旅券法改正(IC旅券の導入、再発給制度の廃止)  
手数料の改正  
5年有効旅券 11000円=印紙 9000円+証紙 2000円  
10年有効旅券 16000円=印紙 14000円+証紙 2000円
18. 9.30 電子申請の運用停止
19. 4. 1 川口市、草加市、越谷市に旅券の申請・交付窓口を開設
21. 3. 1 郵便はがき提出の廃止
21. 4. 1 秩父地域(秩父市、横瀬町、皆野町、長瀬町、小鹿野町)の旅券  
申請・交付窓口を秩父市に開設
23. 10. 1 東松山地域(東松山市、滑川町、嵐山町、小川町、吉見町、ときがわ  
町、東秩父村)の旅券申請・交付窓口を東松山市に、本庄地域(本庄  
市、美里町、神川町、上里町)の窓口を本庄市に開設
23. 10. 15 春日部支所 東部地域ふれあい拠点施設に移転
24. 4. 2 八潮市に申請・交付窓口を開設
24. 6. 1 加須市、久喜市に申請・交付窓口を開設(予定)
24. 10. 1 行田市、深谷市、戸田市、ふじみ野市に申請・交付窓口開設(予定)  
坂戸地域(坂戸市、毛呂山町、越生町、鳩山町)の窓口を坂戸市に開  
設(予定)

埼玉県パスポートセンター

〒330-0854

埼玉県さいたま市大宮区桜木町1丁目7番地5

ソニックシティビル2F

電話 048-647-4040