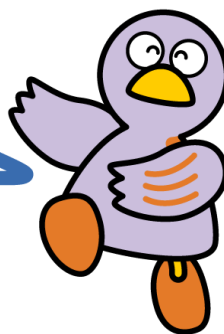


だい しょう
第11章
にちじょうせいかつ じょうほう
日常生活の情報



さいたまけん ますこつと こぼとん
埼玉県のマスコット コボトン

- 1 ごみの処理 ごみの しより
- 2 町内会・自治会・こども会 ちょうないかい・じちかい・こどもかい
- 3 日本の生活習慣 にほんの せいかつ しゅうかん
- 4 交通 こうつう
- 5 銀行 ぎんこう
- 6 国際交流・国際協力活動 こくさいこうりゅう・こくさいきょうりよくかつどう
- 7 観光 かんこう
- 8 図書館 としょかん
- 9 美術館 びじゅつかん
- 10 博物館 はくぶつかん

テレビ埼玉（地上デジタルテレビ放送3チャンネル）のデータ放送では、外国人総合
相談センター埼玉のご案内などを、6か国語（日本語・英語・中国語・韓国・朝鮮語・
ポルトガル語・スペイン語）で見ることができます。

1 ごみの処理 ごみの しより

家庭から出されるごみの収集は、各市町村で行われます。ごみは、燃えるごみ、燃
えないごみ、缶や瓶、資源ごみなどの種類によって、それぞれ違った日に分別収集され
ます。また、粗大ゴミや処理が難しい物*の中には、有料処理であったり、収集がで
きない場合もあります。収集日、ごみの分類方法、ごみを入れる袋、出し方や収集

場所は、各市町村によってちがいますので、それぞれのルールに従って出すようにしてください。特に、リチウムイオン電池やモバイルバッテリー、ハンディファンなど充電できる製品は他のごみに混入すると火災を引き起こすことがありますので、必ず各市町村の分別ルールに従ってください。詳しいことは、各市(区)町村清掃担当課へお問い合わせください。

冷蔵庫・エアコン・テレビ・洗濯機の4品目は、粗大ゴミとして出すことはできません。有料で、販売店に引き取ってもらうことになっていますので、各メーカーや販売店に問い合わせてください。

* 粗大ゴミや処理が難しい物とは、家具、寝具類、電気製品、台所用品、家庭用品などで、一定の大きさを超えるものです。例えば、たんす、テーブル、いす、ふとん、じゅうたん、自転車、ビデオデッキ、ストーブ、ガスコンロ、ゴルフ用品などです。詳しいことは、各市(区)町村清掃担当課へお問い合わせください。

2 町内会・自治会、子ども会 ちょうないかい・じちかい・こどもかい

地域社会での助け合いや親睦を深める場として、自治的な活動をする町内会や自治会が町内ごとにあります。入会は自由ですが、地域交流を図るために積極的に参加しましょう。地域の祭りやレクリエーションなど各種の催し物の情報は、「回覧板」で回ってきます。読んだら家に置いたままにせず、すぐに隣の家に回します。

町内会・自治会には、小学生を対象とした子供会のあるところが多く、町内の祭りへの参加、スポーツ大会、ラジオ体操、遠足などの活動をしています。

毎月の会費は、それぞれの自治会によって違います。

詳しいことは、近所の人や市(区)役所、町村役場にお問い合わせください。

3 日本の生活習慣 にほんのせいかつしゅうかん

(1) 家庭生活 かにいせいかつ

玄関：日本の家の入口である玄関は、部屋より一段低くなっていて、靴についたどろを家の中に持ち込まないようにになっています。家の中に入るときは、玄関で靴をぬいでから、上がります。室内用スリッパがおいてあるときは、履きかえま

畳：日本間の床に敷き詰められている植物製のマットを、畳といいます。畳の部屋に入る時には、スリッパをぬぎます。

ふとん：ふとんと呼ばれる日本の寝具は、畳の上にしき、毎朝片付け、毎晩しき直します。日本は高温多湿なので、ふとんを押し入れにしまうときは、できるだけ

湿気を吸わないよう上段に入れます。ふとんを衛生的に保ち、長持ちさせるため、晴れた日にはふとんや毛布を陽に当てます。

風呂：風呂の入り方は、浴槽に入る前に体をきれいに洗います。その後、浴槽の中に身体を沈め、リラックスするのが一般的な日本人の入り方です。風呂の湯はひとりひとり取り替えます。風呂から出るときは、後に入る人のため、栓をぬいで湯を流してしまわないよう気をつけましょう。

トイレ：トイレには、専用のスリッパが置かれています。トイレに室内用とはちがったスリッパが置いてあったら、そのスリッパに履きかえます。便器には、座って用を足す洋式便器としゃがんで用を足す和式便器の2つのタイプがあります。

(2) みやげ (プレゼント)

日本の習慣で、みやげを用意する例として、次のようなものがあります。

- 引越して新しく入居する時に、となりの家にあいさつをします。そのとき、みやげ(例えばタオルなど)を持っていくのが一般的です。
- 知り合いの家を訪ねるときに、果物や菓子などの小さなみやげを持っていきます。
- 旅行や仕事で出張にいくと、旅先で職場の人たちのためにお菓子を買って帰ります。

(3) 祝い事と冠婚葬祭 いわいごと と かんこん そうさい

祝い事：日本では、親しい人の結婚、出産、入学などを祝って、品物やお金を贈る習慣があります。お金を贈る時は、店で売っている祝儀袋を使います。祝儀袋の中には、新札(銀行で替えてくれる)を入れるのが普通です。

結婚式：日本の結婚式は、教会、ホテル、神社などでやります。最近では、和洋混合スタイルの結婚式が一般的になっています。男性の服装は、黒のスーツ、白いワイシャツに白ネクタイで、女性の場合は、着物や礼装が一般的です。

葬式：親しい人が亡くなると、通夜または告別式に参列します。通夜は、ふつう告別式の前の晩にします。通夜または告別式に参列するときは、香典(香典袋に入れたお金、新札は入れない)を出し、芳名帳に署名します。男性の服装は、黒の背広、白いワイシャツに黒ネクタイ、女性の場合は黒の服が一般的です。装飾品は身につけませんが、真珠のネックレスなどは付けてもよいことになっています。

(4) チップ チップ

日本では一般的に、チップの習慣はありません。高級レストラン、ホテル、宴会場などの料金には、サービス料が含まれます。

4 交通 こうつう

(1) 電車 でんしゃ

電車の運賃の支払い方法は、いくつかあります。

どの方法も「おとな」と「こども」で金額が違います。原則として12歳以上は「おとな」、6～11歳までは「こども」です。小学生は12歳でも「こども」です。5歳までの幼児は、同伴する「おとな」または「こども」1人につき、2人までは無料ですが、3人目からは「こども」の運賃が必要です。0歳は無料です。

普通乗車券： 普通の切符です。駅の自動販売機で買えます。

定期券： 同じ区間内を何度でも乗ることができるものです。1か月、3か月などの種類があります。使用者の名前が表示されます。他の人は使えません。通学用を買うときは学校の証明が必要です。買い方は駅員にお問い合わせください。

回数券： 同じ区間の切符が11～14枚まとめて売られるものです。金額は普通乗車券の10枚分です。買った人以外の人を使うこともできます。使用期間や時間に制限があります。駅の自動販売機又は窓口で買えます。

※取り扱いの有無は、鉄道ごとに異なります。詳しくは駅員にお問い合わせください。

Suica (スイカ) と PASMO (パスモ)：

Suica も PASMO も、自動改札機に触れるだけで改札を通過できる、電車・バス共通のICカードです。Suica は JR 東日本が発売、PASMO は私鉄、地下鉄及びバス各社が発売しています。Suica で私鉄・地下鉄・バスを利用したり、PASMO で JR を利用することもできます。カードの残額が少なくなっても、チャージ（入金）すれば、また使うことができます。最初に買うときはチャージとは別に預り金500円を払いますが、カードを返すときに預り金も返してもらえます。

Suica も PASMO も次の3種類があります。

- **定期券：** 定期券とプリペイドカード両方の機能を持ちます。記名式です。個人情報登録され、紛失した場合、再発行が可能です（手数料がかかります）。こども用もあります。
- **記名式プリペイドカード：** 個人情報が登録され、紛失した場合、再発行が可能です（手数料がかかります）。こども用もあります。
- **無記名式プリペイドカード：** 個人情報は登録されませんが、紛失した場合、再発行されません。

※ 普通乗車券などの運賃と異なることがあります。くわしくは駅員にお問い合わせください。

※ 「モバイルSuica」・「モバイルPASMO」を使えば、スマートフォンでもSuica・PASMOを使うことができます。くわしくはそれぞれのホームページをご確認ください。

モバイルSuica URL : <https://www.jreast.co.jp/mobilesuica/>

モバイルPASMO URL : <https://www.pasmo.co.jp/mp/and/>

(2) バス

バスの料金については、原則として、「おとな」と「こども」で金額が違います。多くの場合、12歳以上は「おとな」、6～11歳までは「こども」です。小学生は12歳でも「こども」です。5歳までの幼児のバス料金については、バスによって異なる場合がありますが、多くは、同伴する「おとな」または「こども」1人につき、2人までは無料です。3人目からは「こども」の運賃が必要です。0歳は無料です。

バスの料金の支払い方法は、バスのタイプによって違います。一般的に、バスの前方入り口から乗車するときには、料金をその場で払います。バスの中央または後ろの入り口から乗車するときは、料金をその場で払わず、入口にある整理券発行機から整理券を取ります。バスから下車する時に、運転席の上方に表示された番号と自分の持っている整理券番号と同じ番号の所に表示された料金を、運転席横の料金箱に整理券と一緒に入れます。始発からの乗車には整理券がない場合があります、そのときは、一番高い表示料金を払います。多くの場合、SuicaやPASMOも使うことができます。

SuicaやPASMOを利用する場合は、乗車するときに入付付近にあるカードリーダーにICカードをタッチし、乗車地を記録させます。降車する時に料金箱のカードリーダーにICカードをタッチすることで支払いができます。

バスは、乗客の合図によりバス停に停車します。目的地のバス停のアナウンスがあったら、窓枠などにあるボタンを押して合図してください。

(3) タクシー

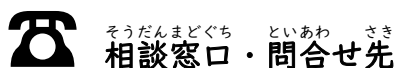
空車のタクシーは、フロントガラスに赤く「空車」と表示されています。手をあげて合図すると、とまってくれます。料金は運転席の横にあるメーターに表示されます。夜10時(場所によっては11時)から早朝5時までは、割増料金になります。乗り降りする時は、左後方扉の開け閉めを運転手が自動装置で行うため、乗客が自分でドアの開閉をする必要はありません。

5 銀行 ぎんこう

アパートやマンションの家賃を支払ったり、勤め先からの給料を受け取る時などに、銀行の口座が必要になることが多いです。銀行で口座を開くには、本人であることを確認する書類（在留カードやパスポートなど）と印鑑が必要であることが多いです。銀行によって手続きや必要な書類が異なりますので、詳しくは口座を開く銀行にお問い合わせください。また、口座を開くときにキャッシュカードも作っておけば、ATMを利用することができるので便利です。

6 国際交流・国際協力活動

(公財)埼玉県国際交流協会(SIA)は、県民の国際交流や協力活動を支援することにより、地域レベルの国際交流・協力を進めています。また、外国人住民のための相談も行っています。さらに、同協会には、埼玉県内を拠点に活動している国際交流・協力団体の活動支援や、それらの団体の情報を得る場として「国際交流プラザ」が併設されています。



団体名	電話番号	住所	受付時間
(公財)埼玉県国際交流協会 https://sial.jp/	048-833-2992	さいたま市浦和区北浦和5-6-5 埼玉県浦和合同庁舎3階	月～金 (祝日・年末年始除く) 8:30～17:15

7 観光

埼玉県には、いろいろな面でたくさんの魅力があります。美しい自然や歴史・文化にふれることができる様々な観光名所や、運動を楽しむことができる施設もあります。

「埼玉観光サポートサイト(多言語版)」

(英語) URL: <https://saitama-supportdesk.com/>

(簡体中文) URL: <https://saitama-supportdesk.com/zh-hans/>

(繁体中文) URL: <https://saitama-supportdesk.com/zh-hant/>

(タイ語) URL: <https://saitama-supportdesk.com/th/>

(韓国語) URL: <https://saitama-supportdesk.com/ko/>

彩の国へようこそ 観光・魅力

URL: <https://www.pref.saitama.lg.jp/theme/kankou/>

埼玉県文化イベント情報

県内で行われる音楽、演劇、美術などの文化イベント情報を掲載しています。

URL : <https://event-saitama.jp/> (公式サイト)

8 図書館 としよかん

日本の公立図書館は、誰でも無料で利用することができます。埼玉県に在住、在勤又は在学する人は、埼玉県立図書館で本や雑誌、CD・ビデオ・DVDの貸出サービスを受けられます。住んでいる市町村の図書館でリクエストすると、他の図書館から取り寄せるサービスも受けられますので、近くの図書館に相談してください。

また、埼玉県立熊谷図書館には、「外国語資料コーナー」があります。

調査・相談(レファレンスサービス)なども受け付けていますので、お気軽にご相談ください。



相談窓口・問合せ先

団体名	電話番号	住所	受付時間
埼玉県立熊谷図書館	048-523-6291 FAX:048-523-6468 E-mail : tosyokan@pref.saitama.lg.jp	熊谷市箱田5-6-1	○ 一般資料、埼玉資料、新聞・雑誌、CD・ビデオ・DVD 火～金 9:00～20:00 (6～9月) 9:00～19:00 (10～5月) 土・日・祝日 9:00～17:00
埼玉県立久喜図書館	0480-21-2659 FAX:0480-21-2791	久喜市下早見85-5	○ 児童資料他 火～日・祝日 9:00～17:00
埼玉県立熊谷図書館 浦和分室*	048-844-6165 FAX:048-844-6166	さいたま市浦和区高砂 4-3-18 県立文書館1階	火～日 9:00～17:00 *予約資料を借りる、返す、コピーサービスの窓口(蔵書はありません)

- 埼玉県立図書館ウェブサイト

<https://www.lib.pref.saitama.jp/> (日本語)

<https://www.lib.pref.saitama.jp/foreign/index.html> (中文、한국・조선어판、Tiếng Việt、English、português、español、français、やさしい日本語)

- 埼玉県立図書館利用案内

https://www.lib.pref.saitama.jp/foreign/docs/chinese_8.pdf (中文)

<https://www.lib.pref.saitama.jp/collection/docs/korean.pdf> (한국・조선어판)

<https://www.lib.pref.saitama.jp/collection/docs/vietnamese.pdf> (Tiếng Việt)

<https://www.lib.pref.saitama.jp/collection/docs/english.pdf> (English)

<https://www.lib.pref.saitama.jp/collection/docs/portuguese.pdf> (português)

<https://www.lib.pref.saitama.jp/collection/docs/french.pdf> (français)

<https://www.lib.pref.saitama.jp/collection/docs/spanish.pdf> (español)

<https://www.lib.pref.saitama.jp/collection/docs/japanese.pdf> (やさしい日本語)

- 埼玉県内公共図書館等一覧

<https://www.lib.pref.saitama.jp/about/post-1.html> (日本語)

9 美術館 びじゅつかん

埼玉県立近代美術館は、JR北浦和駅から歩いてすぐの北浦和公園の中にあります。モネ、シャガール、ピカソなどの海外の巨匠から日本の現代作家まで、優れた美術作品の展示を楽しむことができます。また、グッド・デザインの椅子もたくさん展示しています。



相談窓口・問合せ先

団体名	電話番号・URL	住所	受付時間
埼玉県立近代美術館	048-824-0111 https://pref.spec.ed.jp/momas/	さいたま市 浦和区常盤 9-30-1	10:00～17:30 ※展示室への入場は17:00まで ※休館日は月曜日（祝日・振替休日・GW期間中、県民の日は除く）、年末年始、その他臨時休館・臨時開館あり。

10 博物館 はくぶつかん

- 埼玉県立歴史と民俗の博物館は、大宮公園の中にあります。歴史・民俗・美術工芸を扱う人文系の総合博物館で、埼玉県の歴史と文化に関する資料を公開しています。また、勾玉づくりやハンカチの藍染めなどの体験もできます。
- 埼玉県立さきたま史跡の博物館は、国指定特別史跡埼玉古墳群の中にあります。館内展示室には国宝の武蔵稲荷山古墳出土品をはじめとする、古墳から出土した貴重な資料が数多く展示されています。
- 嵐山史跡の博物館は、国指定史跡菅谷館跡の中にあります。鎌倉時代の武士の館から、戦国時代の城へと続いた場所に建てられています。埼玉県の中世（およそ12世紀から16世紀まで）について学べる博物館です。
- 埼玉県立自然の博物館は、埼玉の自然とその生い立ち、自然と人々の暮らしとのかかわりについて紹介している自然系総合博物館です。「パレオパラドキシア」の実物化石（国

していてんねんきねんぶつ きやだいざめ かるかるどん めがろどん ふくげんもけい などを見ることができ
指定天然記念物) や巨大ザメ「カルカロドン メガロドン」の復元模型などを見ることができ
きます。

- ⑤ 埼玉県立川の博物館は、埼玉県の母なる川「荒川」をテーマに、荒川の自然、洪水・
治水の歴史、舟運を中心とした河川の利用の歴史などを紹介しています。併せて、川・
水と人々の暮らしとの関わりも紹介しています。



そうだんまどぐち といあわ さき
相談窓口・問合せ先

団体名	電話番号・URL	住所	受付時間
① 埼玉県立歴史と 民俗の博物館	048-641-0890 https://saitama-rekimin.spec.ed.jp/	さいたま市 おのみやく 大宮区 たかはなちよう 高鼻町4- 219	9:00~16:30 (7・8月は9:00~17:00) ※観覧受付は閉館30分前まで ※入館は閉館30分前まで ※休館日は月曜日(祝日・振替休日・GW期間中、 県民の日は除く)、12/29~1/1、その他臨時休館・ 臨時開館あり
② 埼玉県立さきた ま史跡の博物館	048-559-1111 https://sakitama-muse.spec.ed.jp/	ぎやうだしさいたま 行田市埼玉 4834	9:00~16:30 (7・8月は9:00~17:00) ※入館は閉館30分前まで ※休館日は月曜日(祝日・振替休日・GW期間中、 県民の日の場合は除く)、年末年始、その他臨時休館 ・臨時開館あり
③ 埼玉県立嵐山 史跡の博物館	0493-62-5896 https://ranzan-shiseki.spec.ed.jp/	らんざんまちすがや 嵐山町菅谷 757	9:00~16:30 (・8月は9:00~17:00) ※入館は閉館30分前まで ※休館日は月曜日(祝日・振替休日・GW期間中、 県民の日の場合は除く)、年末年始、その他臨時 休館・臨時開館あり
④ 埼玉県立自然の 博物館	0494-66-0404 https://shizen.spec.ed.jp/	ながしづまちながしづ 長瀬町長瀬 1417-1	9:00~16:30 (7・8月は17:00まで) ※入館は閉館30分前まで ※休館日:月曜日(祝日・振替休日・GW期間中、 県民の日、7/1~8/31は除く)、年末年始、臨時休館 あり
⑤ 埼玉県立川の 博物館	048-581-7333 https://www.river-museum.jp/	よりいまち 寄居町 こそ 小園39	9:00~17:00 (夏休み期間中は延長あり) ※入場は閉館30分前まで ※休館日は月曜日(祝日・振替休日・GW期間中、 県民の日、夏休み期間中は除く)、年末年始、臨時 休館あり