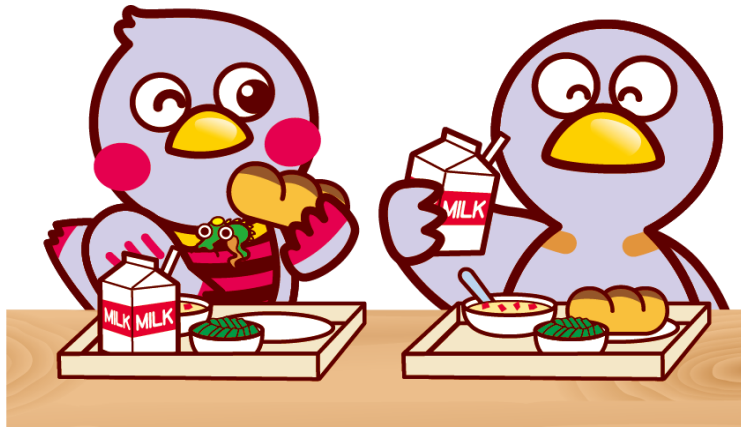




# 埼玉の学校給食

平成29年度



埼玉県マスコット コバトン&さいたまっち

埼玉県教育委員会

# 目 次

平成29年度 本県における学校給食の推移	1
1 学校給食の実施状況	2
2 調理方式別による実施状況	3
3 学校給食費	12
4 米飯給食の実施状況(公立学校)	18
5 栄養摂取状況	21
6 栄養教諭・学校栄養職員の配置状況	23
7 学校給食調理員の配置状況	26
8 学校給食業務外部委託状況	27
9 調理場の衛生管理状況	28
10 食器用洗剤使用状況	29
11 残滓処理状況	29
12 食器具の使用状況	30
13 彩の国ふるさと学校給食月間実施報告	33
14 資料	
(1)公立学校施設整備費補助金等交付状況	37
(2)学校給食関係研究委嘱校	44
(3)学校給食優良学校等(文部科学大臣表彰及び県教育長表彰)	45
(4)平成29年度学校給食関係行事	50
(5)平成29年度各講習会等実施内容	50

## 利用上の留意事項

- 1 図表等の各数値は、「学校給食実施状況等調査」(平成29年5月1日現在)を参考に作成したものである。
- 2 市町村名・学校名は、平成29年5月1日現在のものである。
- 3 数字の単位未満は、四捨五入することを原則とした。
- 4 構成割合は、単位未満を四捨五入のため、内訳の合計が総数に合わない場合もある。
- 5 時系列の表については、ある時期以前の分を省いて掲載した。
- 6 その他
  - 「公立」……県立及び市町村立
  - 毎年調査しない内容については、以前の結果を再掲した。
  - 私立については、隔年調査となったため、平成29年度データはない。
  - 図表ごとの留意点は、それぞれの欄外に記入した。
- 7 掲載内容についての問い合わせ先  
教育局県立学校部保健体育課学校給食担当  
電話 048-830-6968

## 平成29年度 本県における学校給食の推移

(平成28年度との比較)

### 1 学校給食実施状況(P2参照)

公立小中学校の学校給食実施校における完全給食の実施状況は、小学校は811校全てで実施しており、昨年度に引き続き100%である。中学校は414校のうち、412校が完全給食を実施しており、実施率は昨年度と同様に99.5%である。

### 2 調理方式別による実施状況(P3~5参照)

単独調理方式による実施校は、2校減の519校(42.4%)、共同調理方式による実施校は、2校増の661校(54.0%)となった。

また、全面委託方式等による実施校は、43校(3.5%)で前年度と変わらなかった。

### 3 学校給食費(P12~17参照)

学校給食費は、平均月額で小学校が4,058円で8円増、中学校が4,787円で11円増であった。学校給食の平均年間実施予定回数は、小学校が187回、中学校が185回であった。

また、平成29年度(5月1日現在)に6市町村が学校給食費を改定した。

### 4 米飯給食の実施状況(P18~20参照)

米飯給食の1週間当たりの平均実施回数は、3.2回と前年度と変わらなかった。

### 5 栄養教諭・学校栄養職員の配置状況(P23~25参照)

公立小中学校における栄養教諭・学校栄養職員の配置状況は、単独調理方式の小学校は7人増、中学校は7人増、共同調理場では13人減となった。

そのうち、栄養教諭は、小学校は24人増、中学校は3人増、共同調理場では14人減となり、合計で218人、15人増の配置となった。

### 6 学校給食業務外部委託状況(P27参照)

公立学校における調理業務委託の状況は、小中学校の単独調理場で4校増加し、共同調理場でも2場増加した。

# 1 学校給食の実施状況

## (1) 学校給食実施状況と実施内容

学校給食は、食事内容によって、完全給食(パン又は米飯(これに準ずる小麦粉食品、米加工食品、その他の食品を含む。)ミルク及びおかずによる給食)、補食給食(ミルク及びおかず等による給食)、ミルク給食(ミルクのみの給食)に区分されるが、成長期にある児童生徒の健康増進を図るため、栄養のバランスのとれた食事を提供するということから、望ましい形態は、完全給食である。

平成29年5月1日現在、公立学校における学校給食実施校は、小学校が811校、100%が完全給食を実施している。中学校は414校のうち413校(99.8%)で実施し、412校(99.5%)で完全給食を実施している。

(平成29年5月1日現在)

区分		給食実施校数				給食実施児童・生徒・幼児数			
		完全給食	補食給食	ミルク給食	計	完全給食	補食給食	ミルク給食	計
小学校	公立	811	0	0	811	370,744	0	0	370,744
	私立	0	0	0	0	0	0	0	
	計	811	0	0	811	370,744	0	0	370,744
中学校	公立	412	0	1	413	179,431	0	218	179,649
	私立	0	0	0	0	0	0	0	
	計	412	0	1	413	179,431	0	218	179,649
特別支援学校	公立	37	0	0	37	6,424	0	0	6,424
	私立	0	0	0	0	0	0	0	
	計	37	0	0	37	6,424	0	0	6,424
夜間定時制高校	公立	23	0	0	23	1,485	0	0	1,485
	私立	0	0	0	0	0	0	0	
	計	23	0	0	23	1,485	0	0	1,485
合計	公立	1,283	0	1	1,284	558,084	0	218	558,302
	私立	0	0	0	0	0	0	0	
	計	1,283	0	1	1,284	558,084	0	218	558,302

※私立については、隔年調査のため平成29年度のデータはない。

## (2) 公立小中学校給食実施校数、児童・生徒数

(平成29年5月1日現在)

区分	学校数	児童・生徒数
小学校	811 校	370,744 人
中学校	413 校	179,649 人
合計	1,224 校	550,393 人

## 2 調理方式別による実施状況

### (1) 調理方式別による完全給食実施状況(公立小中学校数)

(平成29年5月1日現在)

調理方式		小学校	中学校	合計
単独調理	学校数	376 校 ( 46.4 %)	143 校 ( 34.7 %)	519 校 ( 42.4 %)
	児童生徒数	196,420 人 ( 53.0 %)	69,306 人 ( 38.6 %)	265,726 人 ( 48.3 %)
共同調理	学校数	409 校 ( 50.4 %)	252 校 ( 61.2 %)	661 校 ( 54.0 %)
	児童生徒数	164,605 人 ( 44.4 %)	103,026 人 ( 57.4 %)	267,631 人 ( 48.6 %)
全面委託等	学校数	26 校 ( 3.2 %)	17 校 ( 4.1 %)	43 校 ( 3.5 %)
	児童生徒数	9,719 人 ( 2.6 %)	7,099 人 ( 4.0 %)	16,818 人 ( 3.1 %)
合計	学校数	811 校 ( 100 %)	412 校 ( 100 %)	1,223 校 ( 100 %)
	児童生徒数	370,744 人 ( 100 %)	179,431 人 ( 100 %)	550,175 人 ( 100 %)

### (2) 28年度との調理方式の変更

- さいたま市  
仲町小学校 単独 → 共同(改修のため)
- 川口市  
幸町小学校 共同 → 単独  
前川小学校 共同 → 単独
- 小鹿野町  
小鹿野小学校 単独 → 共同  
長若小学校 単独 → 共同  
両神小学校 単独 → 共同
- 埼玉県  
変更なし

### (3) 調理方式の区分

- 単独調理方式…学校内に設置した調理場から給食の供給を受ける方式。  
自校方式とも呼ばれる。
- 共同調理方式…二以上の義務教育諸学校の学校給食の実施に必要な施設を設けて、各学校が給食の供給を受ける方式。センター方式と呼ばれる。
- 全面委託方式…調理場を設置せずに民間業者等に給食業務を委託して、学校は、そこから受配する方式。デリバリー方式とも呼ばれる。

## (4) 市町村別学校給食調理方式別実施学校数

(平成29年5月1日現在)

	市町村	学 校 数			単独校調理場方式			共同調理場方式				全面委託調理方式等		
		小学校	中学校	計	小学校	中学校	計	受 配 校			共同調理場	小学校	中学校	計
								小学校	中学校	計				
政令市	1 さいたま市	103	57	160	102	57	159	1	0	1	1	0	0	0
南部 教育 事務所	2 川口市	52	26	78	26	3	29	26	23	49	3	0	0	0
	3 鴻巣市	19	8	27	19	0	19	0	8	8	1	0	0	0
	4 上尾市	22	11	33	22	0	22	0	11	11	1	0	0	0
	5 草加市	21	11	32	21	11	32	0	0	0	0	0	0	0
	6 蕨市	7	3	10	0	0	0	7	3	10	1	0	0	0
	7 戸田市	12	6	18	9	0	9	3	6	9	1	0	0	0
	8 朝霞市	10	5	15	2	0	2	8	5	13	3	0	0	0
	9 志木市	8	4	12	8	4	12	0	0	0	0	0	0	0
	10 和光市	9	3	12	9	3	12	0	0	0	0	0	0	0
	11 新座市	17	6	23	17	6	23	0	0	0	0	0	0	0
	12 桶川市	7	4	11	7	4	11	0	0	0	0	0	0	0
	13 北本市	8	4	12	8	4	12	0	0	0	0	0	0	0
	14 伊奈町	4	3	7	0	0	0	4	3	7	1	0	0	0
		南部合計	196	94	290	148	35	183	48	59	107	11	0	0
西部 教育 事務所	15 川越市	32	22	54	0	0	0	32	22	54	4	0	0	0
	16 所沢市	32	15	47	15	3	18	17	12	29	2	0	0	0
	17 飯能市	14	8	22	5	5	10	9	3	12	5	0	0	0
	18 東松山市	11	5	16	0	0	0	8	0	8	1	3	5	8
	19 狭山市	15	8	23	0	0	0	15	8	23	3	0	0	0
	20 入間市	16	11	27	16	0	16	0	11	11	1	0	0	0
	21 富士見市	11	6	17	0	0	0	11	6	17	1	0	0	0
	22 坂戸市	12	7	19	12	7	19	0	0	0	0	0	0	0
	23 鶴ヶ島市	8	5	13	0	0	0	8	5	13	1	0	0	0
	24 日高市	6	6	12	0	0	0	6	6	12	1	0	0	0
	25 ふじみ野市	13	6	19	0	0	0	13	6	19	2	0	0	0
	26 三芳町	5	3	8	0	0	0	5	3	8	1	0	0	0
	27 毛呂山町	4	2	6	0	0	0	4	2	6	1	0	0	0
	28 越生町	2	1	3	2	1	3	0	0	0	0	0	0	0
	29 滑川町	3	1	4	0	0	0	0	0	0	0	3	1	4
	30 嵐山町	3	2	5	0	0	0	3	2	5	1	0	0	0
	31 小川町	6	3	9	0	0	0	6	3	9	1	0	0	0
	32 川島町	6	2	8	0	0	0	6	2	8	1	0	0	0
33 吉見町	6	1	7	0	0	0	6	1	7	1	0	0	0	
34 鳩山町	3	1	4	0	0	0	3	1	4	1	0	0	0	
35 ときがわ町	3	2	5	0	0	0	3	2	5	1	0	0	0	
36 東秩父村	1	1	2	0	0	0	1	1	2	1	0	0	0	
	西部合計	212	118	330	50	16	66	156	96	252	30	6	6	12

## (4) 市町村別学校給食調理方式別実施学校数

(平成29年5月1日現在)

	市町村	学 校 数			単独校調理場方式			共同調理場方式				全面委託調理方式等		
		小学校	中学校	計	小学校	中学校	計	受 配 校			共同調理場	小学校	中学校	計
								小学校	中学校	計				
北部 教育 事務 所	37 熊谷市	29	16	45	8	3	11	21	13	34	2	0	0	0
	38 秩父市	13	8	21	0	0	0	13	8	21	6	0	0	0
	39,47 本庄・上里	13	5	18	0	0	0	13	5	18	1	0	0	0
	39 本庄(旧児玉)	4	1	5	4	1	5	0	0	0	0	0	0	0
	40 深谷市	19	10	29	18	8	26	1	2	3	2	0	0	0
	41 横瀬町	1	1	2	0	0	0	1	1	2	1	0	0	0
	42 皆野町	3	1	4	0	0	0	3	1	4	1	0	0	0
	43 長瀨町	2	1	3	0	0	0	2	1	3	1	0	0	0
	44 小鹿野町	4	1	5	0	0	0	4	1	5	1	0	0	0
	45 美里町	3	1	4	3	1	4	0	0	0	0	0	0	0
	46 神川町	4	1	5	0	0	0	4	1	5	1	0	0	0
	48 寄居町	6	3	9	0	0	0	6	3	9	1	0	0	0
		北部合計	101	49	150	33	13	46	68	36	104	17	0	0
東部 教育 事務 所	49 行田市	16	8	24	0	0	0	16	8	24	1	0	0	0
	50 加須市	22	8	30	0	0	0	22	8	30	3	0	0	0
	51 春日部市	24	13	37	18	10	28	6	3	9	1	0	0	0
	52 羽生市	11	3	14	0	0	0	11	3	14	1	0	0	0
	53 越谷市	30	15	45	0	0	0	30	15	45	3	0	0	0
	54 久喜市	23	11	34	2	0	2	11	5	16	3	10	6	16
	55 八潮市	10	5	15	0	0	0	0	0	0	0	10	5	15
	56 三郷市	19	8	27	0	0	0	19	8	27	3	0	0	0
	57 蓮田市	8	5	13	8	5	13	0	0	0	0	0	0	0
	58 幸手市	9	3	12	9	3	12	0	0	0	0	0	0	0
	59 吉川市	8	3	11	0	0	0	8	3	11	1	0	0	0
	60 白岡市	6	4	10	6	4	10	0	0	0	0	0	0	0
	61 宮代町	4	3	7	0	0	0	4	3	7	1	0	0	0
	62 杉戸町	6	3	9	0	0	0	6	3	9	1	0	0	0
63 松伏町	3	2	5	0	0	0	3	2	5	1	0	0	0	
	東部合計	199	94	293	43	22	65	136	61	197	19	20	11	31
	合計	811	412	1,223	376	143	519	409	252	661	78	26	17	43



(5) 調理場の形態(直営・委託)状況

平成29年5月1日現在

形態	市 町 村 名					
直営 + 全面委託等	東松山市 久喜市					
全面委託等	滑川町 八潮市					
直営 (単+共)	さいたま市 所沢市	川口市 飯能市	鴻巣市 入間市	上尾市 熊谷市	戸田市 深谷市	朝霞市 春日部市
直営 (共同)	蕨市 日高市 川島町 本庄上里 寄居町 吉川市	伊奈町 ふじみ野市 吉見町 横瀬町 行田市 宮代町	川越市 三芳町 鳩山町 皆野町 加須市 杉戸町	狭山市 毛呂山町 ときがわ町 長瀬町 羽生市 松伏町	富士見市 嵐山町 東秩父村 小鹿野町 越谷市	鶴ヶ島市 小川町 秩父市 神川町 三郷市
直営 (単独)	草加市 坂戸市 白岡市	志木市 越生町	和光市 本庄市	新座市 美里町	桶川市 蓮田市	北本市 幸手市

## (6) 共同調理場による実施校、児童生徒数等の推移

(平成29年5月1日現在)

年 度	市町村数	共同調理場数	小 学 校		中 学 校		計	
			学校数	児 童 数	学校数	生 徒 数	学校数	児童生徒数
			校	人	校	人	校	人
昭和51	55	71	329	242,070	166	107,925	495	349,995
52	55	74	335	253,794	175	119,747	510	373,541
53	54	76	343	270,091	176	128,852	519	398,943
54	55	79	352	284,032	185	131,167	537	415,199
55	55	81	369	291,019	192	139,472	561	430,491
56	56	82	378	296,376	199	151,127	577	447,503
57	57	86	386	296,639	214	169,266	600	465,905
58	58	89	398	292,368	229	177,645	627	470,013
59	58	90	398	282,933	235	185,511	633	468,444
60	59	90	395	269,141	251	202,948	646	472,089
61	58	89	394	255,585	262	218,584	656	474,169
62	58	89	394	242,931	263	217,002	657	459,933
63	58	89	398	237,121	266	208,294	664	445,415
平成元	58	88	397	230,956	273	201,906	670	432,862
2	60	90	402	228,744	281	194,443	683	423,187
3	60	90	405	222,929	282	186,885	687	409,814
4	61	91	408	217,227	285	180,937	693	398,164
5	62	92	409	213,038	302	180,601	711	393,639
6	62	92	408	207,769	302	173,080	710	380,849
7	62	92	428	209,929	309	171,775	737	381,704
8	62	93	439	212,619	312	170,253	751	382,872
9	62	92	443	208,210	314	168,041	757	376,251
10	63	92	447	205,892	316	164,841	763	370,733
11	63	92	447	202,072	316	159,261	763	361,333
12	63	92	448	200,672	316	154,427	764	355,099
13	61	91	446	199,363	312	149,001	758	348,364
14	61	89	447	198,767	307	141,656	754	340,423
15	61	90	444	198,320	300	133,490	744	331,810
16	61	88	440	196,653	286	122,423	726	319,076
17	58	87	438	194,731	272	115,791	710	310,522
18	55	85	438	192,532	271	113,635	709	306,167
19	53	86	433	186,371	272	114,071	705	300,442
20	53	85	431	184,205	271	113,545	702	297,750
21	53	86	433	182,716	273	114,274	706	296,990
22	50	86	426	177,901	273	113,320	699	291,221
23	50	87	426	175,367	271	113,322	697	288,689
24	50	87	423	172,480	271	112,509	694	284,989
25	49	87	419	171,193	268	111,134	687	282,327
26	49	82	410	165,989	263	107,957	673	273,946
27	48	81	408	164,485	257	105,907	665	270,392
28	47	77	407	165,000	252	104,699	659	269,699
29	48	78	409	164,605	252	103,026	661	267,631

(7) 学校給食共同調理場

(平成29年5月1日現在)

上段: 学校数、下段: 児童生徒等数

番号	設置者	名称	所在地	電話	開設 又は 改築	ドライ	学校数及び児童生徒等数				受配校 配膳員 配置校
							小学校	中学校	計	その他	
1	さいたま市	さいたま市立 学校給食 センター	〒338-0004 さいたま市中央区 本町西6-3-1	048 854 3179	平成 8年 4月	○	1 1,027	0 0	1 1,027		1
2	川口市	川口市立 新郷学校 給食センター	〒334-0062 川口市 榛松1807	048 284 1981	昭和 49年 4月		6 3,395	6 3,633	12 7,028		12
3	川口市	川口市立 南平学校 給食センター	〒332-0004 川口市領家 5-1-43	048 225 1451	昭和 55年 4月		9 4,181	7 3,573	16 7,754		16
4	川口市	川口市立 元郷学校 給食センター	〒332-0011 川口市元郷 4-11-1	048 227 8071	平成 26年 4月	○	11 5,622	10 5,086	21 10,708		21
5	鴻巣市	鴻巣市立 中学校給食 センター	〒365-0044 鴻巣市 滝馬室682-1	048 543 5333	平成 2年 4月	○	0 0	8 2,940	8 2,940		8
6	上尾市	上尾市立 中学校給食 共同調理場	〒362-0013 上尾市大字 上尾村476-1	048 777 1552	平成 5年 1月	○	0 0	11 5,875	11 5,875		0
7	蕨市	蕨市立 学校給食 センター	〒335-0005 蕨市錦町 2-6-14	048 443 4151	昭和 59年 6月		7 2,978	3 1,332	10 4,310		10
8	戸田市	戸田市立 学校給食 センター	〒335-0026 戸田市新曽南 4-3-45	048 442 5065	平成 23年 10月	○	3 1,765	6 3,299	9 5,064		9
9	朝霞市	朝霞市 浜崎学校 給食センター	〒351-0033 朝霞市 浜崎4-13-63	048 473 6291	昭和 40年 9月		4 2,542	0 0	4 2,542		4
10	朝霞市	朝霞市 栄町学校 給食センター	〒351-0012 朝霞市栄町 5-1-57	048 467 3551	昭和 52年 4月		3 2,538	0 0	3 2,538		3
11	朝霞市	朝霞市 溝沼学校 給食センター	〒351-0023 朝霞市大字 溝沼1029-8	048 451 0370	平成 15 1月	○	1 593	5 3,243	6 3,836		6
12	伊奈町	伊奈町立 学校給食 センター	〒362-0806 伊奈町大字 小室8254	048 721 0227	平成 8年 9月	○	4 3,108	3 1,522	7 4,630		7
13	川越市	川越市立 菅間学校 給食センター	〒350-0832 川越市菅間 18-9	049 223 3038	平成 17年 9月	○	20 11,200	0 0	20 11,200		20
14	川越市	川越市立 今成学校 給食センター	〒350-1105 川越市今成 2-35-5	049 223 0891	平成 5年 4月	○	0 0	22 8,589	22 8,589	特 1 48	23
15	川越市	川越市立 藤間学校 給食センター	〒350-1142 川越市 藤間948-1	049 245 0138	昭和 56年 4月		6 3,578	0 0	6 3,578		6
16	川越市	川越市立 吉田学校 給食センター	〒350-0807 川越市 吉田444	049 232 3765	昭和 59年 4月		6 3,189	0 0	6 3,189		6
17	所沢市	所沢市立 第1学校 給食センター	〒359-1152 所沢市 北野3-33-5	04 2949 3740	昭和 55年 3月		9 4,631	6 2,996	15 7,627		15
18	所沢市	所沢市立 第3学校 給食センター	〒359-0001 所沢市 下富866-1	04 2942 2972	昭和 50年 6月		8 3,896	6 3,272	14 7,168		14

番号	設置者	名称	所在地	電話	開設 又は 改築	ドライ	学校数及び児童生徒等数				受配校 配膳員 配置校
							小学校	中学校	計	その他	
19	飯能市	飯能市 名栗給食 共同調理場	〒357-0111 飯能市 上名栗2961-1	042 979 1009	昭和 42年	○ H16	1 29	1 27	2 56	公幼 1 23	0
20	飯能市	飯能市 西川給食 共同調理場	〒357-0203 飯能市 長沢26-2	042 978 1214	平成 21年 4月		3 81	1 63	4 144		3
21	飯能市	飯能市 南高麗給食 共同調理場	〒357-0054 飯能市 下直竹38	042 972 2806	平成 21年 4月		1 71	1 40	2 111		0
22	飯能市	飯能市 原市場給食 共同調理場	〒357-0126 飯能市 下赤工442-2	042 977 1236	平成 23年 4月		2 259	0 0	2 259		0
23	飯能市	飯能市 双柳給食 共同調理場	〒357-0021 飯能市 双柳1194	042 973 6522	平成 23年 4月		2 571	0 0	2 571		0
24	東松山市	東松山市 学校給食 センター	〒355-0036 東松山市大字 下野本527-1	0493 22 0741	平成 9年 4月	○	8 3,306	0 0	8 3,306		0
25	狭山市	狭山市立 入間川学校 給食センター	〒350-1323 狭山市 鶉の木6-48	04 2954 2414	平成 21年 9月	○	7 3,206	3 1,072	10 4,278		10
26	狭山市	狭山市立 堀兼学校 給食センター	〒350-1314 狭山市 加佐志449-1	04 2959 4201	平成 27年 9月	○	4 1,817	3 1,561	7 3,378		7
27	狭山市	狭山市立 柏原学校 給食センター	〒350-1335 狭山市 柏原2507	04 2955 6861	平成 21年 9月	○	4 1,876	2 875	6 2,751		6
28	入間市	入間市立 学校給食 センター	〒358-0031 入間市大字 新久129	04 2963 8801	昭和 56年 4月		0 0	11 3,887	11 3,887		11
29	富士見市	富士見市 学校給食 センター	〒354-0031 富士見市 勝瀬506-1	049 252 2881	平成 3年 6月	○	11 5,688	6 2,710	17 8,398		17
30	鶴ヶ島市	鶴ヶ島市 学校給食 センター	〒350-2214 鶴ヶ島市大字 太田ヶ谷79-2	049 285 6596	平成 25年 9月	○	8 3,514	5 1,940	13 5,454		13
31	日高市	日高市 学校給食 センター	〒350-1231 日高市大字 鹿山19	042 985 3600	昭和 52年 5月		6 3,118	6 1,587	12 4,705		12
32	ふじみ野市	ふじみ野市 なの花学校給食 センター	〒356-0013 ふじみ野市 中福岡122-1	049 262 4357	平成 28年 4月	○	7 3,394	3 1,339	10 4,733		10
33	ふじみ野市	ふじみ野市 あおぞら学校給食 センター	〒356-0044 ふじみ野市 西鶴ヶ岡1769-1	049 261 5564	平成 17年 9月	○	6 2,608	3 1,589	9 4,197		9
34	三芳町	三芳町立 学校給食 センター	〒354-0044 三芳町大字 北永井348-2	049 258 3550	平成 27年 4月	○	5 2,140	3 1,113	8 3,253		8
35	毛呂山町	毛呂山町 学校給食 センター	〒350-0439 毛呂山町目白台 4-3-4	049 294 2242	平成 18年 9月	○	4 1,487	2 847	6 2,334		6
36	嵐山町	嵐山町 学校給食 センター	〒355-0211 嵐山町 杉山1046-1	0493 62 6127	平成 22年 1月	○	3 744	2 412	5 1,156	公幼 1 74	5
37	小川町	小川町 学校給食 センター	〒355-0321 小川町大字 小川377	0493 72 0673	昭和 55年 4月		6 1,149	3 634	9 1,783		0
38	川島町	川島町 学校給食 センター	〒350-0121 川島町大字 上八ツ林798-1	049 297 0260	平成 3年 8月	○	6 883	2 536	8 1,419		8

番号	設置者	名称	所在地	電話	開設 又は 改築	ドライ	学校数及び児童生徒等数				受配校 配膳員 配置校
							小学校	中学校	計	その他	
39	吉見町	吉見町 学校給食 センター	〒355-0118 吉見町大字 下細谷37	0493 54 1508	平成 12年 4月	○	6 734	1 445	7 1,179		7
40	鳩山町	鳩山町立 学校給食 センター	〒350-0314 鳩山町 楓ヶ丘4-30-1	049 296 0311	平成 29年 7月	○	3 449	1 296	4 745		4
41	ときがわ町	ときがわ町 学校給食 センター	〒355-0361 ときがわ町大字 桃木39-1	0493 65 0014	平成 11年 4月	○	3 418	2 228	5 646		0
42	東秩父村	東秩父村 学校給食 共同調理場	〒355-0375 東秩父村大字 御堂364-1	0493 82 1235	昭和 57年 3月		1 90	1 57	2 147		0
43	熊谷市	熊谷市立 熊谷学校給食 センター	〒360-0804 熊谷市 代1369-1	048 521 5410	昭和 56年 9月	○	19 7,560	12 3,826	31 11,386		31
44	熊谷市	熊谷市立 江南学校給食 センター	〒360-0116 熊谷市 三本274-4	048 536 4503	昭和 57年 4月	○	2 526	1 274	3 800		3
45	秩父市	秩父市立 秩父第一小学校 共同調理場	〒368-0024 秩父市 上宮地町36-11	0494 22 5926	昭和 58年 4月		4 1,020	0 0	4 1,020		4
46	秩父市	秩父市立 原谷小学校 共同調理場	〒368-0005 秩父市 大野原2991	0494 22 0844	平成 20年 9月		2 848	0 0	2 848		2
47	秩父市	秩父市立 影森小学校 共同調理場	〒369-1871 秩父市 下影森1104	0494 22 0779	平成 7年 4月		2 425	0 0	2 425	公幼 1 22	2
48	秩父市	秩父市立秩父 第一中学校 共同調理場	〒368-0012 秩父市 滝の上町9-22	0494 22 9336	平成 4年 4月		0 0	4 1,243	4 1,243		4
49	秩父市	秩父市立 荒川 共同調理場	〒369-1802 秩父市荒川 上田野605-1	0494 54 1199	平成 10年 4月	○	2 225	1 134	3 359	公幼 1 8	3
50	秩父市	秩父市立 北部 共同調理場	〒369-1503 秩父市 下吉田6402-1	0494 77 1118	平成 23年 4月	○	3 543	3 302	6 845	公幼 1 34	6
51	本庄上里 学校給食 組合	本庄上里 学校給食 センター	〒367-0062 本庄市 小島南1-8-1	0495 24 2621	平成 21年 4月	○	13 4,561	5 2,369	18 6,930		0
52	深谷市	深谷市立 岡部学校給食 センター	〒369-0217 深谷市 山河1213-2	048 585 2838	昭和 57年 4月	○	0 0	1 517	1 517		0
53	深谷市	深谷市立 花園学校給食 センター	〒369-1246 深谷市 小前田1463-3	048 584 3941	平成 7年 4月	○	1 743	1 331	2 1,074	公幼 1 52	0
54	横瀬町	横瀬町 学校給食 調理場	〒368-0072 横瀬町大字 横瀬4555-2	0494 22 3064	平成 22年 4月	○	1 415	1 228	2 643		0
55	皆野町	皆野町 学校給食 センター	〒369-1412 皆野町大字 皆野1635-1	0494 62 3931	昭和 55年 4月		3 460	1 248	4 708	公幼 1 73	0
56	長瀨町	長瀨町 学校給食 センター	〒369-1302 長瀨町大字 野上下郷3316-1	0494 66 1802	昭和 56年 4月		2 293	1 196	3 489		3
57	小鹿野町	小鹿野 学校給食 センター	〒368-0105 小鹿野町 小鹿野1907-1	0494 72 0011	平成 28年 10月	○	4 595	1 310	5 905		5
58	神川町	神川町 学校給食 センター	〒367-0232 神川町大字 新里431-8	0495 77 2391	昭和 42年 4月	○	4 649	1 340	5 989	公幼 1 118	0

番号	設置者	名称	所在地	電話	開設 又は 改築	ドライ	学校数及び児童生徒等数				受配校 配膳員 配置校
							小学校	中学校	計	その他	
59	寄居町	寄居町立 学校給食 センター	〒369-1224 寄居町大字 鉢形208-1	048 581 2139	平成 14年 4月	○	6 1,450	3 783	9 2,233		9
60	行田市	行田市立 学校給食 センター	〒361-0032 行田市 樋上195-2	048 553 1114	平成 7年 1月	○	16 3,794	8 2,076	24 5,870		24
61	加須市	加須市立 騎西学校給食 センター	〒365-0012 鴻巣市 上会下233	048 569 2112	昭和 61年 4月	○	8 1,701	2 931	10 2,632	公幼 5 210	0
62	加須市	加須市立 加須学校給食 センター	〒347-0052 加須市 町屋新田1144-1	0480 68 3755	平成 24年 1月	○	12 3,618	5 1,715	17 5,333	公幼 7 390	0
63	加須市	加須市立 北川辺学校 給食センター	〒349-1211 加須市 飯積1900	0280 62 2230	平成 8年 4月	○	2 432	1 234	3 666	公幼 1 55	0
64	春日部市	春日部市 学校給食 センター	〒344-0132 春日部市 神間647	048 748 0788	平成 13年 8月	○	6 1,985	3 954	9 2,939		9
65	羽生市	羽生市 学校給食 センター	〒348-0065 羽生市大字 藤井下組685	048 565 3010	平成 2年 4月	○	11 2,571	3 1,425	14 3,996		14
66	越谷市	越谷市立 第一学校 給食センター	〒343-0823 越谷市 相模町3-48-1	048 985 4411	昭和 63年 1月	○	12 7,322	5 2,762	17 10,084		17
67	越谷市	越谷市立 第二学校 給食センター	〒343-0005 越谷市大字 大杉470	048 975 6221	平成 8年 4月	○	7 3,751	5 2,817	12 6,568		12
68	越谷市	越谷市立 第三学校 給食センター	〒343-0803 越谷市大字 砂原520	048 975 9911	平成 7年 4月	○	11 6,961	5 3,041	16 10,002		16
69	久喜市	久喜市立 菖蒲学校 給食センター	〒346-0105 久喜市 菖蒲町新堀75-3	0480 85 1017	平成 18年 1月	○	5 848	2 425	7 1,273		7
70	久喜市	久喜市立 鷲宮第一学校 給食センター	〒340-0217 久喜市 鷲宮819	0480 58 5720	昭和 49年 5月		5 2,187	0 0	5 2,187		5
71	久喜市	久喜市立 鷲宮第二学校 給食センター	〒340-0217 久喜市 鷲宮816-1	0480 58 5720	昭和 58年 5月		1 538	3 923	4 1,461		4
72	三郷市	三郷市立 岩野木学校 給食センター	〒341-0031 三郷市 岩野木146	048 952 2291	昭和 51年 7月		0 0	8 3,177	8 3,177		8
73	三郷市	三郷市立 鷹野学校給食 センター東館	〒341-0035 三郷市 鷹野3-234-2	048 955 1155	昭和 63年 3月	○	13 4,691	0 0	13 4,691		13
74	三郷市	三郷市立 鷹野学校給食 センター西館	〒341-0035 三郷市 鷹野3-232-2	048 955 1155	平成 18年 4月	○	6 2,250	0 0	6 2,250		6
75	吉川市	吉川市立 学校 給食センター	〒342-0005 吉川市大字 川藤3265-1	048 940 0790	平成 28年 4月	○	8 4,495	3 2,038	11 6,533		11
76	宮代町	宮代町立 学校給食 センター	〒345-0816 宮代町字 金原524-2	0480 32 5711	平成 2年 4月	○	4 1,454	3 741	7 2,195		7
77	杉戸町	杉戸町立 学校給食 センター	〒345-0013 杉戸町大字 椿349	0480 36 7050	平成 13年 4月	○	6 2,247	3 1,147	9 3,394		9
78	松伏町	松伏町 学校給食 センター	〒343-0105 松伏町大字 田島1515-2	048 992 2161	平成 9年 6月	○	3 1,572	2 901	5 2,473		5

※ 配膳員配置校とは、受配校に配膳を本務とする職員をパート、委託等で雇用している場合に、その配置された学校数を表している。

### 3 学校給食費

#### (1) 学校給食費の現状

学校給食法により、学校給食に要する経費のうち、食材料費は、保護者の負担とされている。学校給食費は、米飯、パン、めん、牛乳及びおかずの代金を中心になっており、各学校ごと、又は市町村単位で定められている。

平成29年5月1日現在における県内の学校給食費の平均月額、小学校4,058円(前年度比8円増)、中学校4,787円(前年度比11円増)である。6市町村が学校給食費の改定を行った。

学校給食費は、食事内容と密接な関係を持つものであることから、栄養量を確保することはもちろん、食品構成や児童生徒の嗜好等を十分検討して額を決める必要があるが、消費者物価の動向に大きく影響をされるので、長期展望に立った合理的な物資供給体制の確立を図り、適正な給食費を設定して、食事内容の充実と保護者負担の軽減に努めることが大切である。

#### ① 学校給食費の状況

(平成29年5月1日現在)

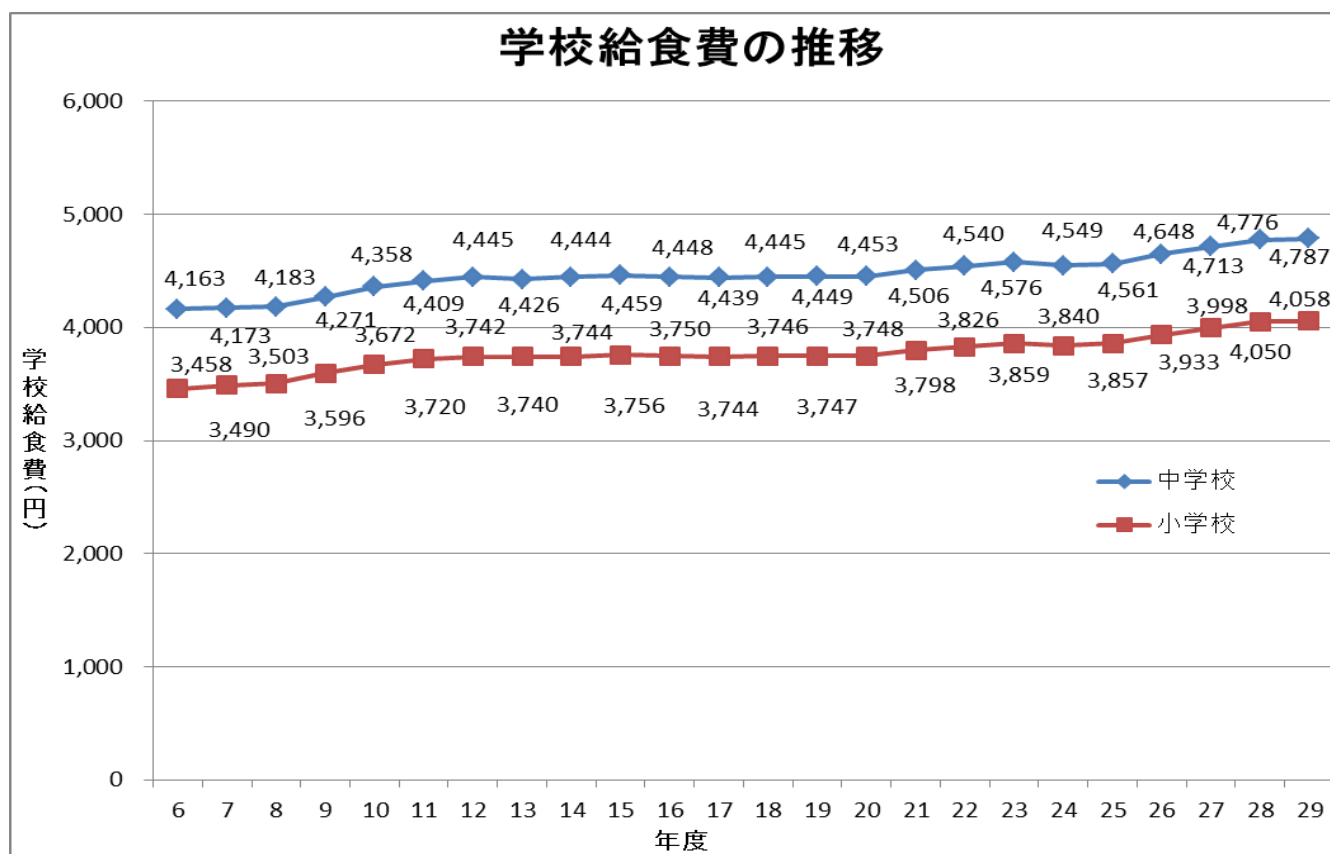
	1食当たりの平均単価	平均月額	年間実施予定回数
小学校	239円	4,058円	187回
中学校	284円	4,787円	185回

(平成28年5月1日現在)

全国平均	小学校	実施回数	中学校	実施回数
	4,323円	190回	4,929円	186回

#### ② 学校給食費の推移

(小学校については、平成13年度から平成27年度までは高学年の給食費とする。平成28年度からは低学年、中学年、高学年の平均額とする。)

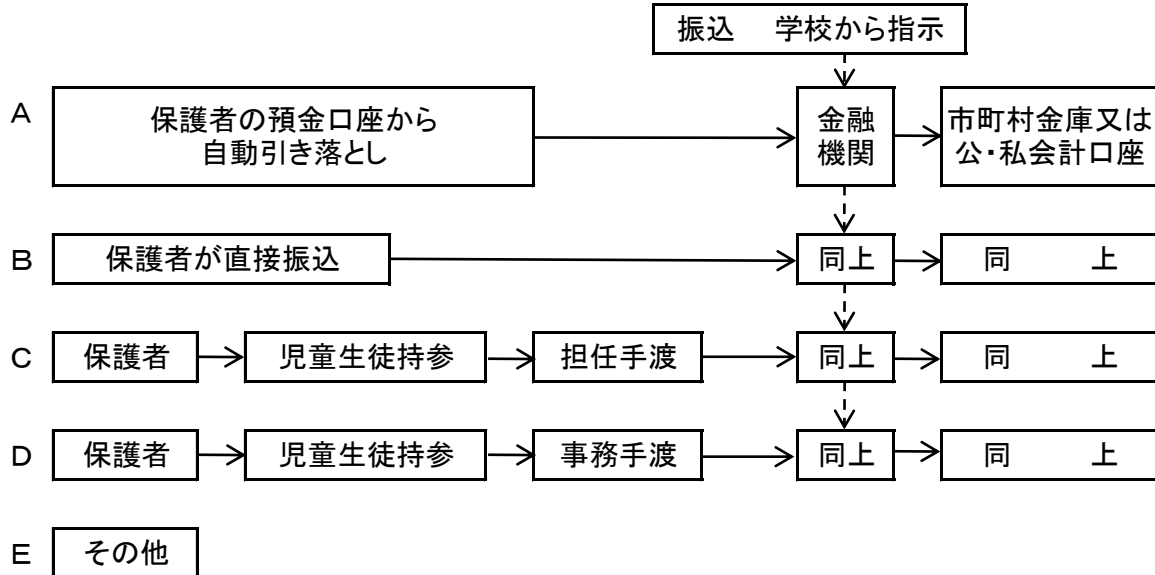


## (2) 給食費の徴収方法

学校給食費の徴収は、調理方式の種別や学校の規模などにより、それぞれの学校にあった方法がとられている。

また、私会計にするか公会計にするかは、各市町村に委ねられているが、適切な学校給食費の徴収のため、その取り扱いは充分検討の上、責任体制を明確にしておく必要がある。

### 【給食費徴収方法の現状】



### ① 市町村別学校給食費徴収方法

(平成29年5月1日現在)

区分	A 保護者の預金口座から自動引き落とし	B 保護者が金融機関へ直接振り込む	C, D 児童生徒が現金持参	E その他 ・保護者又は生徒が市教委又は事務室に現金持参 ・保護者代表が学級等で集金 ・全額補助のため徴収なし など	計
市町村数					
計	58	4	13	12	87

※ 数値は、市町村数で表記した。(重複回答)



## ② 学校給食費の会計方式

平成29年5月1日現在

会計別	市 町 村 名
全ての学校が 公会計 (28市町)	川口市 蕨市 戸田市 朝霞市 川越市
	ふじみ野市 鶴ヶ島市 滑川町 ときがわ町 川島町
	吉見町 本庄市 長瀨町 横瀬町 皆野町
	神川町 上里町 行田市 加須市 羽生市
	越谷市 久喜市 八潮市 三郷市 吉川市
	宮代町 杉戸町 松伏町
共同調理場のみ 公会計(4市)	鴻巣市 入間市 熊谷市 春日部市
全ての学校が 私会計 (31市町村)	さいたま市 上尾市 草加市 志木市 和光市
	新座市 桶川市 伊奈町 所沢市 飯能市
	東松山市 狭山市 富士見市 坂戸市 日高市
	三芳町 毛呂山町 越生町 嵐山町 小川町
	鳩山町 東秩父村 秩父市 深谷市 白岡市
	小鹿野町 美里町 寄居町 蓮田市 幸手市
	北本市

## (3) 夜間定時制高校給食費状況

平成29年5月1日現在

区 分	学校数 (校)	1食当たりの 平均単価 (円)	平均月額 (円)	年間実施予定 回数 (回)
県立学校	22	294.70	4,742	177
川口市立学校	1	300.02	4,364	160
全国平均 (H28. 5. 1現在)	318 (完全給食)	295.75	4,732	176

#### (4) 学校給食費調査

調査の対象は、完全給食を実施する公立小中学校における保護者の負担額であり、各市町村において食材料費を決める場合には、通常、文部科学省の定めた栄養内容の摂取基準を参考にして、食品構成や献立を計画し、1食当たりの年間平均単価を推計し、これに月平均給食回数を通じ平均月額を算出する。それに、給食実施月数を乗じたものを年間実施予定回数で除したものが1食当たりの平均単価である。

なお、市町村ごとの1食当たりの平均単価、平均月額に高低があるが、各市町村により給食内容や物資の購入方法等が異なるので、これを単純に比較することはできない。

##### ① 市町村学校給食費状況(保護者負担額のみ)

(平成29年5月1日現在)

市町村 (組合)名	小学校			中学校			
	平均月額	年間実施予定回数(回)	1食当たり平均単価(円)	平均月額	年間実施予定回数(回)	1食当たり平均単価(円)	
さいたま市	4,100	185	243.78	4,800	178	296.63	
南部 教育 事務所	川口市	3,895	180	238.03	4,565	180	278.97
	鴻巣市	4,100	185	243.78	4,600	181	279.56
	上尾市	4,391	192	251.57	5,313	187	312.53
	草加市	4,300	189	250.26	5,100	189	296.83
	蕨市	3,780	180	231.00	4,536	179	278.75
	戸田市	3,700	180	226.11	4,300	180	262.78
	朝霞市	4,200	185	249.73	4,800	185	285.41
	志木市	4,214	184	251.92	4,832	184	288.87
	和光市	4,000	180	244.44	4,600	180	281.11
	新座市	4,000	183	240.44	4,700	182	284.07
	桶川市	4,000	191	230.37	4,550	186	269.09
	北本市	3,900	183	234.43	4,500	177	279.66
	伊奈町	3,900	184	233.15	4,600	182	278.02
	西部 教育 事務所	川越市	4,350	189	253.17	5,250	189
所沢市		4,210	190	243.74	4,930	182	297.97
飯能市		4,186	188	244.93	4,968	181	301.92
東松山市		4,100	186	242.47	4,800	185	285.41
狭山市		3,800	185	225.95	4,500	185	267.57
入間市		4,400	187	258.82	5,100	182	308.24
富士見市		4,100	188	239.89	4,800	188	280.85
坂戸市		4,000	187	235.29	4,900	187	288.24
鶴ヶ島市		4,150	190	240.26	4,800	187	282.35
日高市		3,800	185	225.95	4,700	185	279.46
ふじみ野市		4,100	192	234.90	4,850	188	283.78
三芳町		4,300	189	250.26	5,000	189	291.01
毛呂山町		4,160	197	232.28	5,000	197	279.19
越生町		4,364	188	255.34	5,127	188	299.98
滑川町		4,100	183	246.45	4,800	183	288.52
嵐山町		4,000	187	235.29	4,700	181	285.64
小川町		4,000	186	236.56	4,700	186	277.96
川島町		4,000	188	234.04	4,900	188	286.70
吉見町		4,000	191	230.37	4,900	191	282.20
鳩山町		3,910	185	232.49	4,730	181	287.46
ときがわ町	3,900	189	226.98	4,600	189	267.72	
東秩父村	4,200	185	249.73	4,900	185	291.35	

(平成29年5月1日現在)

市町村 (組合)名	小学校			中学校			
	平均月額	年間実施予 定回数(回)	1食当り平均 単価(円)	平均月額	年間実施予 定回数(回)	1食当り平均 単価(円)	
北部 教育 事務 所	熊谷市	3,772	181	229.24	4,556	181	276.88
	秩父市	4,000	188	234.04	4,800	188	280.85
	本庄・上里	3,908	191	225.07	4,834	191	278.40
	本庄(旧児玉)	4,114	189	239.44	4,834	189	281.34
	深谷市	4,100	187	241.18	4,900	182	296.15
	横瀬町	3,800	190	220.00	4,400	190	254.74
	皆野町	4,100	185	243.78	4,800	187	282.35
	長瀨町	4,100	188	239.89	4,800	185	285.41
	小鹿野町	4,036	185	239.98	4,800	185	285.41
	美里町	4,000	192	229.17	4,700	192	269.27
	神川町	3,870	190	224.05	4,620	190	267.47
	寄居町	4,000	186	236.56	5,000	186	295.70
東部 教育 事務 所	行田市	4,100	189	238.62	4,850	189	282.28
	加須市	3,800	189	221.16	4,400	189	256.08
	春日部市	4,175	187	245.59	4,719	186	279.08
	羽生市	4,100	196	230.10	4,900	196	275.00
	越谷市	4,000	178	247.19	4,850	178	299.72
	久喜市	4,150	188	242.82	4,960	185	294.92
	八潮市	4,180	183	251.26	4,920	180	300.67
	三郷市	3,650	185	217.03	4,400	184	263.04
	蓮田市	4,200	185	249.73	4,880	185	290.16
	幸手市	4,300	185	255.68	4,900	183	294.54
	吉川市	4,100	189	238.62	4,900	189	285.19
	白岡市	4,219	188	246.86	4,795	188	280.56
	宮代町	4,100	187	241.18	4,800	187	282.35
	杉戸町	4,000	189	232.80	4,700	188	275.00
松伏町	4,200	185	249.73	4,800	185	285.41	
平均	4,058	187	239	4,787	185	284	

※ 1食あたり平均単価は「(平均月額×11月)/年間実施予定回数」で一律に算出しているため  
各市町村が定める実際の1食あたり平均単価と一致しない場合がある。

② 前年度の学校給食費との比較(増減ある市町村のみ)

(単位:円)

市町村名	小学校			中学校		
	H29.5.1時点	H28.5.1時点	増減額	H29.5.1時点	H28.5.1時点	増減額
毛呂山町	4,160	4,060	100	5,000	4,880	120
東秩父村	4,200	4,000	200	4,900	4,700	200
秩父市	4,000	4,364	△ 364	4,800	5,236	△ 436
久喜市	4,150	3,943	207	4,960	4,676	284
白岡市	4,219	4,223	△ 4	4,795	4,796	△ 1
松伏町	4,200	3,800	400	4,800	4,300	500

※小学校は、低学年・中学年・高学年の平均額である。

#### 4 米飯給食の実施状況（公立学校）

##### (1) 米飯給食実施学校及び児童生徒数

（平成29年5月1日現在）

区 分	学校数	児童生徒数
小学校	811	370,744
中学校	412	179,431
特別支援学校	37	6,424
夜間定時制高校	23	1,485
合 計	1,283 校	558,084 人

##### (2) 米飯給食実施形態別の実施状況

（平成29年5月1日現在）

完全給食実施校	学校数		児童・生徒数	
	学校数	比率	人数	比率
公立小中学校				
自校(共同調理場)炊飯方式	454	37.1%	211,030	38.4%
委託炊飯方式	769	62.9%	339,145	61.6%
公立小中学校計	1,223	100.0%	550,175	100.0%
特別支援学校・夜間定時制高校				
自校(共同調理場)炊飯方式	57	95.0%	7,617	96.3%
委託炊飯方式	3	5.0%	292	3.7%
特支・定時制計	60	100.0%	7,909	100.0%
合 計	1,283	—	558,084	—

##### (3) 米飯給食の週当たり実施回数別の実施状況

（平成29年5月1日現在）

区 分	学校数	割合	児童生徒数	割合
週 1 回	0	0.0%	0	0.0%
週 2 回	53	4.1%	23,890	4.3%
週 2.5 回	38	3.0%	16,751	3.0%
週 3 回	681	53.1%	279,894	50.2%
週 3.5 回	312	24.3%	147,287	26.4%
週 4 回	182	14.2%	82,766	14.8%
週 4.5 回	17	1.3%	7,496	1.3%
週 5 回以上	0	0.0%	0	0.0%
合 計	1,283 校	100.0%	558,084 人	100.0%

※平均実施回数 週 3.2 回(児童・生徒数の加重平均)

(4) 完全給食における米飯給食の週当たりの実施回数別実施形態別実施状況

(平成29年5月1日現在)

(ア) 自校（共同調理場）炊飯

区分	小学校		中学校		特別支援学校		夜間定時制 高等学校		合計	
	学校数	児童数	学校数	生徒数	学校数	生徒数等	学校数	生徒数	学校数	児童・ 生徒数
週1回	0	0	0	0	0	0	0	0	0	0
週2回	12	6,999	2	1,248	0	0	0	0	14	8,247
週2.5回	6	3,062	15	7,723	1	117	1	23	23	10,925
週3回	143	62,555	55	23,310	23	3,808	2	94	223	89,767
週3.5回	69	32,377	54	24,653	6	1,545	13	842	142	59,417
週4回	54	26,602	36	18,354	4	662	1	31	95	45,649
週4.5回	5	2,427	3	1,720	0	0	6	495	14	4,642
週5回以上	0	0	0	0	0	0	0	0	0	0
計	289	134,022	165	77,008	34	6,132	23	1,485	511	218,647

(イ) 委託炊飯

区分	小学校		中学校		特別支援学校		夜間定時制 高等学校		合計	
	学校数	児童数	学校数	生徒数	学校数	生徒数等	学校数	生徒数	学校数	児童・ 生徒数
週1回	0	0	0	0	0	0	0	0	0	0
週2回	27	10,598	12	5,045	0	0	0	0	39	15,643
週2.5回	13	4,979	2	847	0	0	0	0	15	5,826
週3回	303	130,158	153	59,712	2	257	0	0	458	190,127
週3.5回	121	64,709	48	23,126	1	35	0	0	170	87,870
週4回	55	23,424	32	13,693	0	0	0	0	87	37,117
週4.5回	3	2,854	0	0	0	0	0	0	0	0
週5回以上	0	0	0	0	0	0	0	0	0	0
計	522	236,722	247	102,423	3	292	0	0	769	336,583

(ウ) 合計

区分	小学校		中学校		特別支援学校		夜間定時制 高等学校		合計	
	学校数	児童数	学校数	生徒数	学校数	生徒数等	学校数	生徒数	学校数	児童・ 生徒数
週1回	0	0	0	0	0	0	0	0	0	0
週2回	39	17,597	14	6,293	0	0	0	0	53	23,890
週2.5回	19	8,041	17	8,570	1	117	1	23	38	16,751
週3回	446	192,713	208	83,022	25	4,065	2	94	681	279,894
週3.5回	190	97,086	102	47,779	7	1,580	13	842	312	147,287
週4回	109	50,026	68	32,047	4	662	1	31	182	82,766
週4.5回	8	5,281	3	1,720	0	0	6	495	17	7,496
週5回以上	0	0	0	0	0	0	0	0	0	0
計	811	370,744	412	179,431	37	6,424	23	1,485	1,283	558,084

(5) 市町村別米飯供給形態の状況（公立小・中学校）

（平成29年5月1日現在）

形 態	市 町 村 名				
自校炊飯	鴻巣市	草加市	志木市	和光市	新座市
	桶川市	伊奈町	富士見市	越生町	東秩父村
	横瀬町	皆野町	長瀨町	小鹿野町	神川町
	三郷市	蓮田市	幸手市	白岡市	杉戸町
	松伏町	本庄・上里			
自校＋委託	さいたま市	川口市	上尾市	戸田市	朝霞市
	北本市	所沢市	飯能市	加須市	春日部市
委託炊飯	蕨市	川越市	東松山市	狭山市	入間市
	坂戸市	鶴ヶ島市	日高市	ふじみ野市	三芳町
	毛呂山町	滑川町	嵐山町	小川町	川島町
	吉見町	鳩山町	ときがわ町	熊谷市	秩父市
	本庄市	深谷市	美里町	寄居町	行田市
	羽生市	越谷市	久喜市	八潮市	吉川市
	宮代町				

## 5 栄養摂取状況

### (1) 児童・生徒1人1回当たり平均栄養摂取状況

(平成29年11月分栄養報告〔週報〕による)

学校種別	小学校			中学校			県立学校			
	基準値 (中学年) A(g)	平均値 B(g)	(参考) B/A (%)	基準値 A(g)	平均値 B(g)	(参考) B/A (%)	夜間定時制高校			特別支援学校
区分	基準値 A(g)	平均値 B(g)	(参考) B/A (%)	基準値 A(g)	平均値 B(g)	(参考) B/A (%)	基準値 A(g)	平均値 B(g)	(参考) B/A (%)	平均値 (小学部)
エネルギー	kcal 640	631	98.6	kcal 820	775	94.6	kcal 820	802	97.8	kcal 591
たんぱく質	g 24	24.0	100.0	g 30	30.4	101.2	g 30	31.7	105.6	g 23.5
脂肪	重量	g 20.2	—	g 24.8	—	g 28.1	—	—	—	g 19.0
	対エネルギー%	25%~ 30% %	28.8	25%~ 30% %	28.7	25%~ 30% %	31.4	—	—	% 29.0
食塩相当量	g 2.5未満	2.8	—	g 3未満	3.1	—	g 3未満	3.2	—	g 2.3
カルシウム	mg 350	338	96.7	mg 450	377	83.7	mg 380	346	90.9	mg 322
マグネシウム	mg 80	89	111.6	mg 140	113	80.4	mg 160	109	68.1	mg 91
鉄	mg 3	2.6	88.0	mg 4	3.6	90.6	mg 4	3.0	76.0	mg 2.2
亜鉛	mg 2	2.8	138.9	mg 3	3.9	130.3	mg 4	3.7	93.7	mg 2.8
ビタミンA	μ gRE 170	249	146.7	μ gRE 300	928	309.3	μ gRE 300	245	81.8	μ gRE 253
ビタミンB1	mg 0.4	0.47	116.4	mg 0.5	0.60	119.0	mg 0.5	0.74	148.8	mg 0.49
ビタミンB2	mg 0.4	0.51	127.8	mg 0.6	0.79	130.8	mg 0.6	0.65	109.0	mg 0.49
ビタミンC	mg 20	30	152.2	mg 35	32	90.6	mg 35	34	97.9	mg 33
食物繊維	g 5	4.7	94.9	g 6.5	6.7	102.3	g 6.5	5.6	86.2	g 4.6

注 特別支援学校においては、各学校ごとに基準値を定めているため、平均値のみとする。



## (2) 児童・生徒1人1回当たり使用食品の分類別平均摂取状況

(平成29年11月分栄養報告〔週報〕による)

学校種別	小学校	中学校	県立学校	
			夜間定時制高校	特別支援学校
区分	平均値(g)	平均値(g)	平均値(g)	平均値(g) (小学部)
パン 麺(主食) (小麦粉重量)	21.1	17.4	35.2	10.3
その他 (小麦粉重量)	5.3	3.0	5.3	5.5
米等	43.6	68.3	45.6	48.1
牛乳	205.1	208.3	206.0	194.0
芋及び でんぷん類	25.7	30.6	33.0	22.4
砂糖類	4.3	3.7	6.9	2.4
豆類	3.4	3.2	2.0	1.7
豆製品類	6.5	14.5	10.2	10.4
種実類	0.4	0.5	0.1	0.5
緑黄色野菜類	28.9	37.3	19.4	32.5
その他野菜類	51.6	62.2	72.3	59.6
果物類	18.4	9.4	23.0	21.1
きのこ類	2.1	2.7	5.3	4.9
藻類	1.2	0.9	0.0	0.5
魚介類	10.7	15.3	16.0	8.9
小魚類	1.0	0.3	0.8	1.5
肉類	22.8	36.7	43.8	27.1
卵類	4.8	6.8	15.0	3.8
乳類	7.6	11.9	6.4	4.5
油脂類	5.1	5.3	5.6	3.1

## 6 栄養教諭・学校栄養職員の配置状況

### (1) 栄養教諭・学校栄養職員全体の配置状況

(平成29年5月1日現在)

区 分		栄養教諭・学校栄養職員の配置人員				
		常 勤 者				非常勤
		計	県負担	市町村負担	その他	
国 立	小学校	1 (1)			1 (1)	
	中学校					
	特別支援学校					
公 立	小学校	304 (111)	150 (87)	154 (24)		28
	中学校	120 (32)	41 (18)	79 (14)		9
	特別支援学校	35 (6)	34 (6)	1 (0)		
	夜間定時制高校	15 (0)	15 (0)			
私 立 ※	小学校					
	中学校					
	特別支援学校					
共同調理場		148 (65)	121 (65)	27 (0)		3
市町村教育委員会		20 (2)		20 (2)		
計		643 (217)	361 (176)	281 (40)	1 (1)	40

※私立については、隔年調査のため、平成29年度データはない。

## (2)市町村別栄養教諭・学校栄養職員数

(平成29年5月1日現在)

	市町村	県費負担学校栄養職員 栄養教諭・学校栄養職員数				市町村費負担学校栄養職員 学校栄養職員数				総 数
		小学校	中学校	共同調理場	合計	小学校	中学校	共同調理場	合計	
		さいたま市				0 (0)	102(24)	55(14)		
南部 教育 事務所	川口市	18 (7)		9 (1)	27 (8)	5	2	2	9	36 (8)
	鴻巣市	6 (5)		2 (1)	8 (6)				0	8 (6)
	上尾市	14 (10)	2 (2)	2	18 (12)				0	18 (12)
	草加市	14 (7)	5 (2)		19 (9)	1	5		6	25 (9)
	蕨市			2 (1)	2 (1)				0	2 (1)
	戸田市	7 (5)		2 (2)	9 (7)	2		1	3	12 (7)
	朝霞市	2 (1)		6 (4)	8 (5)				0	8 (5)
	志木市	3 (2)	1		4 (2)				0	4 (2)
	和光市	3 (1)	2 (1)		5 (2)	6	1		7	12 (2)
	新座市	9 (5)	5 (1)		14 (6)	3	1		4	18 (6)
	桶川市	5 (2)	1		6 (2)				0	6 (2)
	北本市	2 (1)	2		4 (1)	6	2		8	12 (1)
伊奈町			2 (1)	2 (1)				0	2 (1)	
西部 教育 事務所	川越市			10 (1)	10 (1)			4	4	14 (1)
	所沢市	9 (4)		6 (4)	15 (8)	9		4	13	28 (8)
	飯能市	3 (1)	1	5 (3)	9 (4)				0	9 (4)
	東松山市			3 (1)	3 (1)				0	3 (1)
	狭山市	4 (1)	2 (1)		6 (2)			3	3	9 (2)
	入間市	7 (4)		2 (1)	9 (5)				0	9 (5)
	富士見市			3 (2)	3 (2)				0	3 (2)
	坂戸市	7 (4)	1 (1)		8 (5)				0	8 (5)
	鶴ヶ島市			2 (2)	2 (2)			1	1	3 (2)
	日高市			2 (1)	2 (1)				0	2 (1)
	ふじみ野市	3 (3)	1		4 (3)				0	4 (3)
	三芳町			2 (2)	2 (2)			1	1	3 (2)
	毛呂山町			2 (2)	2 (2)				0	2 (2)
	越生町	1 (1)			1 (1)				0	1 (1)
	滑川町				0 (0)				0	0 (0)
	嵐山町		1 (1)		1 (1)				0	1 (1)
	小川町			2 (1)	2 (1)				0	2 (1)
	川島町			1 (1)	1 (1)			1	1	2 (1)
	吉見町			1 (1)	1 (1)				0	1 (1)
鳩山町			1 (1)	1 (1)				0	1 (1)	
ときがわ町			1	1 (0)				0	1 (0)	
東秩父村			1 (1)	1 (1)				0	1 (1)	

	市町村	県費負担学校栄養職員 栄養教諭・学校栄養職員数				市町村費負担学校栄養職員 学校栄養職員数				総 数
		小学校	中学校	共同調理場	合計	小学校	中学校	共同調理場	合計	
		北部教育事務所	熊谷市	2 (1)	1	4 (2)	7 (3)		1	
秩父市				6 (1)	6 (1)				0	6 (1)
本庄・上里				3 (2)	3 (2)			1	1	4 (2)
本庄市			1 (1)		1 (1)				0	1 (1)
深谷市	8 (6)		3 (2)	2 (1)	13 (9)	5	5		10	23 (9)
横瀬町	1 (1)				1 (1)				0	1 (1)
皆野町				1 (1)	1 (1)				0	1 (1)
長瀨町				1 (1)	1 (1)				0	1 (1)
小鹿野町			1 (1)		1 (1)			1	1	2 (1)
美里町			1 (1)		1 (1)				0	1 (1)
神川町				1 (1)	1 (1)				0	1 (1)
寄居町				2 (2)	2 (2)				0	2 (2)
東部教育事務所	行田市			2 (2)	2 (2)				0	2 (2)
	加須市			5 (2)	5 (2)				0	5 (2)
	春日部市	8 (5)	5 (1)	2 (1)	15 (7)	10	5		15	30 (7)
	羽生市			2 (2)	2 (2)				0	2 (2)
	越谷市			9 (6)	9 (6)			5	5	14 (6)
	久喜市	1 (1)	1 (1)	3 (1)	5 (3)				0	5 (3)
	八潮市				0 (0)				0	0 (0)
	三郷市	4 (3)	2 (1)		6 (4)				0	6 (4)
	蓮田市	3 (2)	1		4 (2)				0	4 (2)
	幸手市	3 (1)			3 (1)	5	2		7	10 (1)
	吉川市			3 (1)	3 (1)				0	3 (1)
	白岡市	3 (3)	1 (1)		4 (4)				0	4 (4)
	宮代町			2 (2)	2 (2)				0	2 (2)
	杉戸町			2 (1)	2 (1)				0	2 (1)
松伏町			2 (2)	2 (2)			1	1	3 (2)	
	合計	150 (87)	41 (18)	121 (65)	312 (170)	154(24)	79(14)	27	260(38)	572 (208)

※( )内は、栄養教諭の内数

7 公立学校給食調理員の配置状況

(平成29年5月1日現在)

市町村	小学校			中学校			共同調理場			計		
	常勤	非常勤	計	常勤	非常勤	計	常勤	非常勤	計	常勤	非常勤	計
	配置人員	配置人員	配置人員	配置人員	配置人員	配置人員	配置人員	配置人員	配置人員	配置人員	配置人員	配置人員
1 さいたま市	192	16	208			0			0	192	16	208
2 川口市	60	24	84			0	11	2	13	71	26	97
3 鴻巣市			0			-			0			0
4 上尾市	44	60	104			-			0	44	60	104
5 草加市	49	64	113			0			-	49	64	113
6 蕨市			-			-			0			0
7 戸田市	10	6	16			-	12	14	26	22	20	42
8 朝霞市	4	7	11			-	19	41	60	23	48	71
9 志木市			0			0			-			0
10 和光市			0			0			-			0
11 新座市	27	2	29			0			-	27	2	29
12 桶川市			0			0			-			0
13 北本市	6	2	8			0			-	6	2	8
14 伊奈町			-			-	8	18	26	8	18	26
15 川越市			-			-	81	79	160	81	79	160
16 所沢市	9	18	27			0	43	54	97	52	72	124
17 飯能市	7	25	32	1	2	3			0	8	27	35
18 東松山市			-			-	9	12	21	9	12	21
19 狭山市			-			-	106	0	106	106	0	106
20 入間市	68	8	76			-	27	14	41	95	22	117
21 富士見市			-			-	10	36	46	10	36	46
22 坂戸市	9	10	19			0			-	9	10	19
23 鶴ヶ島市			-			-			0			0
24 日高市			-			-	6	23	29	6	23	29
25 ふじみ野市			-			-	24	8	32	24	8	32
26 三芳町			-			-			0			0
27 毛呂山町			-			-	3	17	20	3	17	20
28 越生町			0			0			-			0
29 滑川町			-			-			-			0
30 嵐山町			-			-			0			0
31 小川町			-			-	20	0	20	20	0	20
32 川島町			-			-			0			0
33 吉見町			-			-	3	16	19	3	16	19
34 鳩山町			-			-	0	13	13	0	13	13
35 ときがわ町			-			-	0	6	6	0	6	6
36 東秩父村			-			-	0	4	4	0	4	4
37 熊谷市	0	34	34	0	15	15			0		49	49
38 秩父市			-			-	5	0	5	5	0	5
39,48 本庄・上里			-			-	2	0	2	2	0	2
39 本庄(旧児玉)			0			0			-			0
40 深谷市			0	4	0	4			0	4	0	4
41 横瀬町			-			-			0			0
42 皆野町			-			-	11	0	11	11	0	11
43 長瀨町			-			-	1	11	12	1	11	12
44 小鹿野町			-			-	14	0	14	14	0	14
45 美里町			0			0			-			0
46 神川町			-			-			0			0
47 寄居町			-			-			0			0
49 行田市			-			-			0			0
50 加須市			-			-	30	0	30	30	0	30
51 春日部市			0			0			0			0
52 羽生市			-			-			0			0
53 越谷市			-			-	86	38	124	86	38	124
54 久喜市			0			-	8	16	24	8	16	24
55 八潮市			-			-			-			0
56 三郷市			-			-			0			0
57 蓮田市			0			0			-			0
58 幸手市			0			0			-			0
59 吉川市			-			-			0			0
60 白岡市	6	1	7			0			-	6	1	7
61 宮代町			-			-			0			0
62 杉戸町			-			-			0			0
63 松伏町			-			-			0			0
合計	491	277	768	5	17	22	539	422	961	1,035	716	1,751
県立学校	常勤	非常勤	計									
	52	53	105									

8 学校給食業務外部委託状況

(平成29年5月1日現在)

番号	市町村名	単独校調理場		調理場数	共同調理場数	調理業務			運搬			物資購入管理			食器洗浄			ボイラー管理			その他		
		小学校	中学校			小学校数	中学校数	共同調理場数	小学校数	中学校数	共同調理場数	小学校数	中学校数	共同調理場数	小学校数	中学校数	共同調理場数	小学校数	中学校数	共同調理場数	小学校数	中学校数	共同調理場数
1	さいたま市	102	57	1	0	63	57	1			1			63	57	1			1				
2	川口市	26	3	3	0	13	3	3			3			15		2			3	26	3	3	
3	鴻巣市	19	0	1	0	19		1			1	13		19		1			1				
4	上尾市	22	0	1	0			1			1					1			1				
5	草加市	21	11	0	0		10								10								
6	蕨市	0	0	1	0			1			1					1			1				
7	戸田市	9	0	1	0	7					1												1
8	朝霞市	2	0	3	0	1					2												
9	志木市	8	4	0	0	8	4							8	4								
10	和光市	9	3	0	0	9	3							9	3								
11	新座市	17	6	0	0	11	6							11	6								
12	桶川市	7	4	0	0	7	4					7	4	7	4						7	4	
13	北本市	8	4	0	0	7	4							7	4								
14	伊奈町	0	0	1	0						1												
15	川越市	0	0	4	0						1					2							
16	所沢市	15	3	2	0	12	3			3				12	3								
17	飯能市	5	5	5	0		4	5			5												
18	東松山市	0	0	1	8						1							1					1
19	狭山市	0	0	3	0			3			3					3			3				3
20	入間市	16	0	1	0						1					1							1
21	富士見市	0	0	1	0						1												
22	坂戸市	12	7	0	0	9	6							9	6								
23	鶴ヶ島市	0	0	1	0			1			1					1			1				1
24	日高市	0	0	1	0						1							1					
25	ふじみ野市	0	0	2	0			1			1					1			1				
26	三芳町	0	0	1	0			1			1					1			1				
27	毛呂山町	0	0	1	0						1												
28	越生町	2	1	0	0	2	1			1				2	1								
29	滑川町	0	0	0	4																		
30	嵐山町	0	0	1	0			1			1					1							
31	小川町	0	0	1	0																		
32	川島町	0	0	1	0			1			1					1			1				
33	吉見町	0	0	1	0																		
34	鳩山町	0	0	1	0																		
35	ときがわ町	0	0	1	0						1					1							
36	東秩父村	0	0	1	0																		
37	熊谷市	8	3	2	0			2			2					2			2				
38	秩父市	0	0	6	0			5			6					5			2				1
39	本庄・上里	0	0	1	0			1			1					1			1				
39-48	本庄(旧児玉)	4	1	0	0	4	1							4	1								
40	深谷市	18	8	2	0	18	7	2			2			18	7	2			2				
41	横瀬町	0	0	1	0			1								1							
42	皆野町	0	0	1	0																		
43	長瀨町	0	0	1	0																		
44	小鹿野町	0	0	1	0																		
45	美里町	3	1	0	0	3	1							3	1								
46	神川町	0	0	1	0			1			1					1			1				
47	寄居町	0	0	1	0			1			1					1			1				1
49	行田市	0	0	1	0			1			1					1			1				1
50	加須市	0	0	3	0			1			2					1			1				
51	春日部市	18	10	1	0	18	10	1	18	10	1			18	10	1			1				
52	羽生市	0	0	1	0			1			1					1			1				
53	越谷市	0	0	3	0						3												
54	久喜市	2	0	3	16	2		1			2			2		1							
55	八潮市	0	0	0	15																		
56	三郷市	0	0	3	0			3			3					3			1				
57	蓮田市	8	5	0	0	8	5							8	5								
58	幸手市	9	3	0	0	9	3							9	3					9	3		
59	吉川市	0	0	1	0			1			1					1			1				1
60	白岡市	6	4	0	0	5	4		5	4				5	4								
61	宮代町	0	0	1	0			1															
62	杉戸町	0	0	1	0			1			1					1			1				1
63	松伏町	0	0	1	0			1			1					1			1				
	合計	376	143	78	43	235	136	45	24	17	60	20	4	1	229	129	42	0	0	33	42	10	15

県立学校	調理業務	運搬	物資購入管理	食器洗浄	ボイラー管理	その他
	29校	0校	0校	29校	0校	0校

## 9 調理場の衛生管理状況

(民間調理場は除く)

(平成29年度は、衛生管理状況の調査は未実施のため、平成28年5月1日現在の状況)

### (1) 学校給食調理場数

市 町 村		県立学校	計
単独調理場	共同調理場		
516	77	55	648

※単独調理場には、高等学校、特別支援学校を含むが、親子方式の「子学校」を含めない。

### (2) 施設設備状況

#### ①調理場の整備状況

区 分	市 町 村		県立学校	計
	単独調理場	共同調理場		
ドライシステム調理場(国庫補助事業及び市町村単独で整備)	224	49	23	296
ウェットシステム調理場	292	28	32	352

#### ②ウェットシステム調理場におけるドライ運用状況

区 分	市 町 村		計
	単独調理場	共同調理場	
1日中、ドライ運用している	65	6	71
午前中は、ドライ運用している	218	15	233
ドライ運用をしていない	9	7	16

### (3) 調理運営状況

#### ①施設設備

区 分	市 町 村		計
	単独調理場	共同調理場	
シンクを用途別に設置している調理場	293	67	360
検収室がある調理場	257	61	318
下処理室がある調理場	419	74	493
調理室内に温水が出る手洗い設備がある調理場	398	66	464

#### ②諸帳簿

区 分	市 町 村		県立学校	計
	単独調理場	共同調理場		
作業工程表を作成している調理場	516	77	55	648
作業動線図を作成している調理場	492	73	55	620
学校給食衛生管理の基準に基づく日常点検票について、記録・確認ができていない調理場	513	77	55	645
学校給食衛生管理の基準に基づく定期点検票について、学校医又は学校薬剤師等の協力を得て実施・記録ができていない調理場	434	59	55	548
給食従事者の健康状態が個人別に記録されている調理場	512	77		589
給食当番等の健康状態が確認されている調理場	420	55		475
調理場の実態に応じた衛生管理マニュアルがある調理場	388	61	23	472

### (4) 管理運営状況

#### ①各委員会等の設置について(市町村教育委員会で実施している場合も域内の調理場数に計上)

区 分	単独調理場	共同調理場	県立学校	計
献立作成委員会が設置されている調理場	258	62	23	343
食品選定のための委員会が設置されている調理場	341	54	21	416

#### ②検食 ※共同調理場のみ対象

区 分	共同調理場	受配校数
共同調理場の受配校においても検食を実施している調理場	70	530

### (5) 配付資料の活用状況

資 料 名	単独調理場	共同調理場	県立学校	計
学校給食調理場における手洗いマニュアル【文部科学省】	477	74	52	603
調理場における洗浄・消毒マニュアル part I【文部科学省】	455	71	52	578
調理場における洗浄・消毒マニュアル part II【文部科学省】	455	71	52	578
調理場における衛生管理&調理技術マニュアル【文部科学省】	452	69	53	574
学校給食調理従事者研修マニュアル【文部科学省】	435	71	49	555

## 10 食器用洗剤使用状況

(平成29年5月1日現在の状況)

洗浄方法		石けん		複合石けん		合成洗剤		併用1		併用2		その他		合計	
		調理場数	割合	調理場数	割合	調理場数	割合	調理場数	割合	調理場数	割合	調理場数	割合	調理場数	割合
市町村	単独調理場	112	21.9%	14	2.7%	288	56.3%	85	16.6%	4	0.8%	9	1.8%	512	100%
	共同調理場	0	0.0%	1	0.2%	50	59.5%	5	6.0%	0	0.0%	28	33.3%	84	100%
	全面委託先	0	0.0%	0	0.0%	8	80.0%	0	0.0%	0	0.0%	2	20.0%	10	100%
	合計	112	18.5%	15	2.5%	346	57.1%	90	14.9%	4	0.7%	42	6.9%	606	100%
県立学校		1	1.2%	3	4.2%	48	66.7%	1	1.4%	0	0.0%	19	26.4%	72	100%

※ 併用1・・・石けん、複合石けんを含む併用、併用2・・・石けん、複合石けんを含まない併用  
 その他・・・(酸・アルカリ洗浄剤、アルカリイオン水、クレンザーなど)

※ 複数回答の為、調理場数とは一致しない。

## 11 残滓処理状況

- ① 可燃ごみとして処理
- ② 処理機により堆肥化(コンポスト含む)
- ③ 処理機により堆肥化以外の処理(粉碎脱水処理、分解消滅等)後可燃ごみとして処理
- ④ 飼料として処理
- ⑤ 併用
- ⑥ その他

(平成29年5月1日現在の状況)

			①		②		③		④		⑤		⑥		合計	
			学校数	割合	学校数	割合	学校数	割合	学校数	割合	学校数	割合	学校数	割合	学校数	割合
市	単独調理場	小学校	306	81.6%	8	2.1%	0	0.0%	2	0.5%	25	6.7%	34	9.1%	375	100%
		中学校	126	89.4%	2	1.4%	0	0.0%	1	0.7%	2	1.4%	10	7.1%	141	100%
		特別支援	2	100.0%	0	0.0%	0	0.0%	0	0.0%	0	0.0%	0	0.0%	2	100%
		定時制	1	100.0%	0	0.0%	0	0.0%	0	0.0%	0	0.0%	0	0.0%	1	100%
町村	共同調理場		34	42.5%	8	10.0%	12	15.0%	2	2.5%	13	16.3%	11	13.8%	80	100%
	《受配校数》小		163	37.7%	52	12.0%	40	9.3%	17	3.9%	73	16.9%	87	20.1%	432	100%
	中		98	36.2%	23	8.5%	47	17.3%	7	2.6%	47	17.3%	49	18.1%	271	100%
	特別支援		0	0.0%	0	0.0%	1	100%	0	0.0%	0	0.0%	0	0.0%	1	100%
県立学校			53	96.4%	0	0.0%	0	0.0%	0	0.0%	2	3.6%	0	0.0%	55	100%

※ 複数回答の為、学校数とは一致しない。



## 12 食器具の使用状況

(1) 食器具の使用状況 (学校数)

(平成29年度は、食器具の使用状況の調査は未実施のため、平成28年5月1日現在の状況)

食器具の種類	小・中学校	さいたま市	南部教育事務所											西部教育事務所																					
			川口市	鴻巣市	上尾市	草加市	蕨市	戸田市	朝霞市	志木市	和光市	新座市	桶川市	北本市	伊奈町	川越市	所沢市	飯能市	東松山市	狭山市	入間市	富士見市	坂戸市	鶴ヶ島市	日高市	ふじみ野市	三芳町	毛呂山町	越生町	滑川町	嵐山町	小川町	川島町	吉見町	鳩山町
アルマイト	小	16								4	2									12											6			3	
	中									1										11										3			1		
	計	16	0	0	0	0	0	0	0	5	2	0	0	0	0	0	0	0	0	23	0	0	0	0	0	0	0	0	0	9	0	0	4	0	0
ステンレス	小	1																																	
	中	2																																	
	計	3	0	0	0	0	0	0	0	0	0	0	0	0	0	0	0	0	0	0	0	0	0	0	0	0	0	0	0	0	0	0	0	0	0
メラミン	小	3																																	
	中																																		
	計	3	0	0	0	0	0	0	0	0	0	0	0	0	0	0	0	0	0	0	0	0	0	0	0	0	0	0	0	0	0	0	0	0	0
ポリプロピレン	小	73				7																					2								
	中	2				3																					1								
	計	75	0	0	0	10	0	0	0	0	0	0	0	0	0	0	0	0	0	0	0	0	0	0	0	0	3	0	0	0	0	0	0	0	
ポリカーボネート	小	15																																	
	中																																		
	計	15	0	0	0	0	0	0	0	0	0	0	0	0	0	0	0	0	0	0	0	0	0	0	0	0	0	0	0	0	0	0	0	0	
ナフタレート	小	1		22		12				6	7	4	17	13		2	11	12	6							3	3	6	6	6	3	1			
	中					6				4	3	12	7			6	7	6							1	2	3	2	1	2	1				
	計	1	0	22	0	18	0	0	0	6	11	7	29	20	0	2	17	19	12	0	0	0	0	0	4	5	9	8	7	5	2				
ガラス	小																																		
	中																																		
	計	0	0	0	0	0	0	0	0	0	0	0	0	0	0	0	0	0	0	0	0	0	0	0	0	0	0	0	0	0	0	0	0	0	
強化耐熱ガラス	小																																		
	中																																		
	計	0	0	0	0	0	0	0	0	0	0	0	0	0	0	0	0	0	0	0	0	0	0	0	0	0	0	0	0	0	0	0	0	0	
コレール	小																																		
	中																																		
	計	0	0	0	0	0	0	0	0	0	0	0	0	0	0	0	0	0	0	0	0	0	0	0	0	0	0	0	0	0	0	0	0	0	
強化磁器	小	24	19	21		10	8	5	9	8	32	15	1	11	15	3		8		5	4														
	中	54	3	8	11	11		5	8	2	6	4	22	3	1	5	8		5		3	2													
	計	78	3	27	11	32	0	15	16	7	15	0	12	0	54	18	2	16	23	3	0	0	13	0	0	8	6	0	0	0	0	0	0	0	
陶磁器	小	1																																	
	中	3																																	
	計	4	0	0	0	0	0	0	0	0	0	0	0	0	0	0	0	0	0	0	0	0	0	0	0	0	0	0	0	0	0	0	0	0	
木	小	1																																	
	中																																		
	計	1	0	0	0	0	0	0	0	0	0	0	0	0	0	0	0	0	0	0	0	0	0	0	0	0	0	0	0	0	0	0	0	0	
ABS樹脂	小	1	52																																
	中		23																																
	計	1	75	0	0	0	0	0	0	0	0	0	0	0	0	0	0	0	0	0	0	0	0	0	0	0	0	0	0	0	0	0	0	0	
その他	小	1												8							13														
	中	2												6							6														
	計	3	0	0	0	0	0	0	0	0	0	0	0	14	0	0	0	0	0	0	19	0	0	0	0	0	0	0	0	0	0	0	0	0	

食器具の種類	小・中学校	北部教育事務所													東部教育事務所													計	県立学校(皿)	県立学校(椀)									
		熊谷市	秩父市	本庄・上里	本庄市	深谷市	横瀬町	皆野町	長瀨町	小鹿野町	美里町	神川町	寄居町	行田市	加須市	春日部市	羽生市	越谷市	久喜市	八潮市	三郷市	蓮田市	幸手市	吉川市	白岡市	宮代町	杉戸町				松伏町								
アルマイト	小																																				43	0	0
	中																																			16			
	計	0	0	0	0	0	0	0	0	0	0	0	0	0	0	0	0	0	0	0	0	0	0	0	0	0	0	0	0	0	0	0	0	0	0	59			
ステンレス	小																																			1	0	0	
	中																																			2			
	計	0	0	0	0	0	0	0	0	0	0	0	0	0	0	0	0	0	0	0	0	0	0	0	0	0	0	0	0	0	0	0	0	0	0	3			
メラミン	小				1														10																	14	24	24	
	中																		5																5				
	計	0	0	0	1	0	0	0	0	0	0	0	0	0	0	0	0	0	15	0	0	0	0	0	0	0	0	0	0	0	0	0	0	0	0	19			
ポリプロピレン	小	21			1			3							20	18	11	30	8		19														219	11	12		
	中	13			1			1							7	10	3	15	5		8													72					
	計	34	0	0	2	0	0	4	0	0	0	0	0	0	27	28	14	45	13	0	27	0	0	0	0	0	0	0	0	0	0	0	0	0	291				
ポリカーボネート	小								2																											17	3	2	
	中								1																											1			
	計	0	0	0	0	0	0	0	3	0	0	0	0	0	0	0	0	0	0	0	0	0	0	0	0	0	0	0	0	0	0	0	0	0	18				
ポリエチレン	小	8	13	13	2	19	1			3	3	4						11																		241	18	19	
	中	3	8	5		10	1			1	1	1						3																	106				
	計	11	21	18	2	29	2	0	0	4	4	5	0	0	0	0	0	14	0	0	0	0	0	0	0	0	0	0	0	0	0	0	0	0	0	347			
ガラス	小																																			0	1	0	
	中																																			0			
	計	0	0	0	0	0	0	0	0	0	0	0	0	0	0	0	0	0	0	0	0	0	0	0	0	0	0	0	0	0	0	0	0	0	0				
強化耐熱ガラス	小																																			4	1	0	
	中																																			3			
	計	0	0	0	0	0	0	0	0	0	0	0	0	0	0	0	0	0	0	0	0	0	0	0	0	0	0	0	0	0	0	0	0	0	7				
コレール	小																																			0	1	0	
	中																																			0			
	計	0	0	0	0	0	0	0	0	0	0	0	0	0	0	0	0	0	0	0	0	0	0	0	0	0	0	0	0	0	0	0	0	0	0				
強化磁器	小								1			6	16	2	24			10			8															268	10	10	
	中											3	8	1	13			4			5														197				
	計	0	0	0	0	0	0	0	1	0	0	9	24	3	37	0	0	14	0	0	13	0	0	0	0	0	0	0	0	0	0	0	0	0	5	465			
陶磁器	小																																			1	1	0	
	中																																			3			
	計	0	0	0	0	0	0	0	0	0	0	0	0	0	0	0	0	0	0	0	0	0	0	0	0	0	0	0	0	0	0	0	0	0	4				
木	小																																			1	0	0	
	中																																			0			
	計	0	0	0	0	0	0	0	0	0	0	0	0	0	0	0	0	0	0	0	0	0	0	0	0	0	0	0	0	0	0	0	0	0	1				
ABS樹脂	小																		5																	58	10	11	
	中																		2																25				
	計	0	0	0	0	0	0	0	0	0	0	0	0	0	0	0	0	0	7	0	0	0	0	0	0	0	0	0	0	0	0	0	0	0	83				
その他	小																																			22	3	3	
	中																																			14			
	計	0	0	0	0	0	0	0	0	0	0	0	0	0	0	0	0	0	0	0	0	0	0	0	0	0	0	0	0	0	0	0	0	0	36				

(2) はし等の使用状況(公立学校のみ)

区分	はしの使用状況		スプーン	フォーク	ナイフ	先割れスプーン	その他
小学校	使用	794 ( 98% )	577	336	0	187	0
	未使用	17 ( 2% )					
中学校	使用	412 ( 100% )	308	179	0	73	0
	未使用	0 ( 0% )					
合計	使用	1,206 ( 99% )	885	515	0	260	0
	未使用	17 ( 1% )					

区分	はしの使用状況		スプーン	フォーク	ナイフ	先割れスプーン	その他	
県立学校	特別支援学校	使用	31 ( 94% )	31	27	0	1	5
		未使用	2 ( 6% )					
	夜間定時制高校	使用	22 ( 100% )	21	21	0		4
		未使用	0 ( )					
合計	使用	53 ( 96% )	52	48	0	1	9	
	未使用	2 ( 4% )						

- (注) 1 調査対象は、完全給食又は補食給食を実施している公立学校とする。  
 2 はしの使用状況欄の( )は、使用割合  
 3 学校種別の、はし使用校数及び未使用校数であり、それぞれの学校が、はし以外に使用している食器を右端の欄に示している。(重複回答あり)

13 影の国ふるさと学校給食月間実施報告  
(1) 市町村

No.	市町村名	教育委員会・学校の取組
1	さいたま市	地元シェフが学校を訪問し、献立作成、給食調理指導等を行う。献立には地産産物の食材を多く利用し、事前に掲示物で児童生徒に紹介。当日の放送や集会で、シェフが献立、食材を説明する。給食日より等により保護者にも紹介する。シェフ給食で児童生徒、保護者の給食への関心が高まり、同時に地元産の食材を効果的にアピールすることができた。和食、中華、フレンチ、イタリアン等シェフの専門を生かした献立で、残食率も大変低かった。
2	川口市	学校給食月間である6月・11月には、川口市の特産品であるぼうふうを入れた『ぼうふうごはん』や、市産品である玉ねぎを使用した『地産地消汁』など、川口市の特徴を生かした献立や、地産産物を活用した献立を積極的に実施している。また、餅物のまち『川口』をイメージして考案された餃子を多く含む『餃いなりずし』や、餅物工場職人に食べられていた具沢山の味噌汁である『餅物汁』、川口市のマスコット『きゅぼらん』の焼印を押した『きゅぼらんパン』や『きゅぼらんたまご焼き』は、児童生徒に人気のある献立として親しまれている。学校給食を通して、川口市の歴史や郷土食への理解が深まっている。また、学校給食月間においてのみ提供される献立であるため、市を代表する郷土献立として児童生徒の愛着を深めつつ、伝統的な食文化に関する理解と保護・継承に努めている。
3	鴻巣市	本市学校給食の歴史の紹介や、栄養教諭等作成の食育指導の掲示物、児童生徒が描いた食育のポスターの展示等を行った。また、地産産物食材を活用したパンの試食や大型調理機器の体験等を行い、食についての啓発活動を行った。多くの市民の方に学校給食についての理解を深めていただくことができた。
4	上尾市	生産農家とJAあだち野の協力により、全校一斉に上尾産のお米を学校給食に取り入れる。平成21年度から、全校で上尾産米を使用している。関係機関と連携し、上尾産米の使用が定着してきた。学校給食に地元産の食材を多く取り入れ、生産に携わる人たちの感謝の心、ふるさと・郷土への理解を深めることである。
5	草加市	市内で生産した米と小松菜を使用した給食を生産農家に試食してもらい、また児童が実際に食べている様子を見ていただいた。またその際に、米作りのお話などをし、児童や教職員からの質問や感想を伝えた。生産農家には学校給食に対する理解を深めてもらい、また児童や教職員は生産農家への感謝の心や地元産食材への理解を深めてもらった。
6	蕨市	日頃、蕨産の野菜を使わせてもらっている農家の方を学校に招待し一緒に給食を喫食する。給食前には、市内の農家の数や農地の広さ、白菜の栽培方法の話や児童からの野菜に関する質問に答えてもらい、地産産物野菜についての理解を深めてもらう。食べ物や生産者の苦労や、食べ物や生産者の方々への感謝の心を深めることができた。
7	戸田市	給食用食材を市内の農家から農産物の提供をしてもらい、また、市内で採取したはちみつを使用している。友好姉妹都市（美里町）の米、野菜を給食に使用する。郷土料理も積極的に取り入れている。食育日より、配布献立表、給食時の放送でその内容を紹介している。地産産物の食材についてや郷土料理に興味をもち、使用していることに理解が深まった。
8	朝霞市	各学校の希望に応じて指導案を作成し、打ち合わせを行った上で実施した。小学校の「やさしいかせになるう」では、野菜の名前、旬、働きについて学び、地場野菜のPRも行った。中学校の「卒業祝い給食」では、調理員との会食を通じ、食べ物への感謝の気持ちを養うようになり、残食が減った。児童、生徒の給食を残さず食べようという意識が高まった。
9	志木市	郷土料理や苦学などの克服レシピなどの掲示及び配布をした。給食を通していろいろな調理法や食材に関心を持ち、さらにレシピを持ち帰ることで家庭とともに取り組むことができた。レシピがあることで食に対して意識が広がった。
10	和光市	行田市の郷土料理であるゼリーフライや、人気の献立である秩父の郷土料理みそポテトを給食で提供し、給食時の放送やおたよりで紹介。同じ埼玉県内ではあるが、他の地域の郷土食であり、なかなか口にすることができないため、給食で提供することで児童生徒が郷土食を知ることができ、関心が高まった。特に、ゼリーフライは年に一度しか提供しない献立で、より関心が高い。
11	新座市	3年生社会科学習「農家の仕事」にあわせ、給食に納入している地元農家へ、3年生児童・担任・栄養教諭が行き、にんじん栽培や、農家の仕事について見学させていただいた。にんじんの収穫体験もした。給食のおかずやデザートにも地元野菜を積極的に使用した。給食時には、栄養教諭、給食委員会児童が各教室へ和食の日にあわせて献立や地元産野菜について紹介した。児童の地元産野菜への理解がさらに深まり、生産者への感謝の心が深まった。
12	桶川市	給食で取り入れている地産産物や郷土料理について給食委員が給食時間の放送で全校に知らせた。紅花若菜のごま酢和えには桶川市特産の紅花若菜が使われていることを、食育日より献立表にも取り入れたことを載せたり、学校ホームページに載せたりして、家庭・地域への情報を発信を行った。地産産物の食材や郷土食を啓発したことで、郷土への理解を深められた。
13	北本市	北本市の農産物の生産者を学校へ招待し、一緒に給食を喫食した。全校に生産された農産物を見ながら、生産者から生産時の工夫や、美味しい食べ方など農産物に関する話を聞くことができた。
14	伊奈町	全校朝会で、埼玉県の野菜や給食ができるまでのスライドを給食委員会が発表したり、学校ファームで育て、学校応援団の方々と収穫した野菜を給食センターで調理して、食べたりした。また、4年生の学習で、栄養教諭とともに、「元気がない子のひみつ」というテーマで、規則正しい生活を送ることや朝ごはんをしっかり食べることについて指導した。栄養教諭の専門性を活用し、栄養素ごとに体に与える効果が違うためバランスよく食べる必要性があることについて重点を置いて指導した。授業の中で、「いなっ子」というタイトルや、栄養教諭と連携を図り、給食の献立で扱った、埼玉県の「しゃくし菜」や、伊奈町の「梨」のジャムやワインを使ったソースなどについてもふれ、より一層自分自身のことについて考えていくという意識をもたせることができた。今後の日常生活にも生かしていける内容になった。
15	川越市	農政課と協力し、市内の川越いも研究会生産者のさつま芋を給食に使用したり、献立表や給食ニュースなどで「小江戸カレー」等の川越産及び県産食材を使用した献立を紹介し、地産産物について理解を深めた。児童の食に対する関心が高まり、低学年の児童が給食に対する大切さを再認識することができた。
16	所沢市	学校・家庭・地域でつくる！「子どもの健康」をテーマに食育フォーラムを開催。今年度は、子どもの健康は大人の食生活にある」ということから、食生活ジャーナリストの倉代代表、佐藤達夫先生を講師に招き、「大人の食育」をテーマに講演をいただいた。西武学園栄養科の生徒による食育劇の発表、ビデオ上映とクイズ形式で学校給食の衛生管理の紹介を行った。午後は、学校給食センターが調理した地産産物野菜をたっぷり使った給食の試食会を行った。佐藤先生の講演は、実生活で役立つお話を大好評であった。給食試食会は、素材の味が生かされたメニューで、地産産物のおいしさに改めて気づいたと好評だった。この食育フォーラムを通じ、学校給食への理解と関心がさらに深められた。
17	飯能市	地元産、県内産食材を取り入れた給食の実施 … 飯能市産の米や野菜を給食に取り入れ、献立表で紹介した。児童や保護者が地産産物への理解を深めるきっかけとなった。
18	東松山市	給食に地元の名物「やきとり」を出し、郷土に対する理解を深める活動を行った。児童が郷土料理に興味を持ち、給食に郷土料理が出る日を楽しみにしていた。地元の名物であるやきとりに対し、さらに愛着を深めることができた。
19	狭山市	地産産物の活用として、里芋を代表とした狭山市産の野菜や狭山茶を使った献立で給食を提供し、給食委員会を中心に児童生徒がポスターや給食時の放送で紹介した。また、「お弁当の日」に合わせ、栄養職員と連携し、食材選びから調理の仕方まで実践的なお弁当のおかずづくりの実習を行った。地産産物を活用した給食献立や、実際に家庭科の授業で狭山茶を使った調理実習をしたりすることを通じて、地元産食材に興味関心を持ち理解を深めることができた。また、チームティーチングにより、栄養に関する知識など専門的な指導することができ、効果的だった。
20	入間市	近くの農家からとれたての旬の野菜を使用し、新鮮な野菜のおいしさを味わってもらった。新鮮な野菜のおいしさ、食感を意識して食べてもらい、地産地消の意識が育った。
21	富士見市	給食センター卸業者の魚屋さんに学校に来てもらい、魚の捌き方や、調理方法を教えてもらい、実際に魚を捌く体験を通して、食材を大切にしたり、日本の古くからの文化である魚食について興味を持つことができるようにした。魚について学ぶとともに、生命を大切にすることを学んだ。また、食を通じた地球環境保護を考える契機となった。
22	坂戸市	市内農家さんや、学校（自校）、市内の高校等で作成した米や野菜を給食に使用した。また、郷土食を取り入れたり、県内野菜も積極的に使用した。児童生徒の生産者への感謝の思いや地産地消に対する関心が高まっている。
23	鶴ヶ島市	地産産物食材を給食に取り入れ、食材や生産者を紹介する資料を作成し、各校へ配布。学校で毎日の給食時の放送で活用され、地元産食材への興味・関心を持つきっかけとなった。
24	日高市	高麗鍋は、高麗建郡1300年のお祝いのために、地域の方々が発案したものである。その高麗鍋をつくることにより、日高市の歴史や郷土のことを学び、郷土を愛する心を育てるために取組んでいる。高麗鍋の歴史や文化、郷土食に対する関心が高まり、日高市に愛着をもつきっかけとなった。
25	ふじみ野市	栄養教諭による食育の授業。好き嫌いをしないで食べることの大切さや食事が自分の体の中でどんな役割をしているか、おやつ選び方、地元の食材についてなど。学校栄養職員、栄養教諭、給食センターの職員を給食集客に招き、講話や感謝を表すなどの交流を行う。食べることに大切さを感じ、食材に興味を持つことができるとともに、食への感謝の気持ちを育てることができた。
26	三芳町	さつまいも、里芋、大根、小松菜などの三芳町産食材の紹介や「かてめし」などの郷土食について、栄養教諭と給食主任が連携し、昼の放送で紹介した。児童は食材の特徴や栄養などについてクイズ形式で考え、楽しく給食に親しんだ。また、「食べ物の種類と働きをしよう」をテーマにバランスのよい食生活の大切さに気づかせる学習や、栄養士と調理員が、1年生の各クラスを訪問し、給食ができるまでの紙芝居を活用して、給食を美味しく残さずに食べることに気づかせる学習を行った。パネルシアターや紙芝居を活用したことで、子どもたちにもわかりやすく、興味関心をもって楽しく学ぶことができた。1年生は、給食ができるまでの話を真剣に興味深く聞き、その後、給食を残さずに食べられる児童が増えた。子どもたちの地域の食材への興味や関心が高まり、大切に味わおうとする気持ちが芽生えている。
27	毛呂山町	献立表を参考に、給食委員会が「影の国ふるさと学校給食月間」啓発の放送とともに、その日のおすすめのメニュー（地元産の食材が使われているメニュー）を紹介する活動を毎日行った。地元産の食材や郷土食への理解が深まった。
28	越生町	越生町の観光名所にちなんだふるさとメニューとして、越生特産である梅・ゆずのほか、地元の食材を取り入れた献立。この献立を通して越生の自然や歴史・文化にふれ、地元産食材を食べること郷土について知ることができた。
29	滑川町	給食に取り入れた郷土料理を献立表で紹介し、学校給食部会にて各校給食主任へ子供たちへの周知を呼びかけ、ふるさとへの理解を深める活動を行った。郷土食、ふるさとへの理解が深まった。
30	嵐山町	嵐山町では毎年小学5年生が、地元農家の指導で田植えと稲刈りを行っています。収穫した米は、全小中学校の給食でいただきます。この活動により、地元産食材への興味関心を高めるとともに、生産者等への感謝の心を育てています。同時に田んぼがあっても田植えや稲刈りをしたことがない児童が多く、この体験は貴重な機会になっています。
31	小川町	積極的に地産産物を取り込む献立作成や、栄養教諭による食育授業拡大を図り、給食時には食育の一環として生徒と共に食事をする中で、目の前の食材への感謝の心、文化等を伝承する取組となった。生徒達は、食に対し興味を持ち、より強い関心をもって楽しく食事することが出来、残食減少にも繋がった。
32	川島町	11月は毎日の献立について、使用している地産産物の説明などを記入したリーフレットを全校に配布した。（学校では、給食時に放送するなどして活用）子供たちが、地産産物や郷土料理に興味を持ったとの報告があった。

33	吉見町	各学校を所長と調理員がまわり、地元食材の紹介とともに残菜をなくすよう呼びかけをした。(食育サポート隊) 地場産食材に愛着を持ち、さらに作り手の気持ちを知ること、残菜を少なくする取り組みが行われた。
34	鳩山町	献立表や食育により鳩山町で作られる食材の紹介やどんな料理に使われているかを掲載した。特に「地場産物活用強化ウイーク」は、その日に使われた地場産物(鳩山産・埼玉産)について各学校に知らせ、給食時間に放送し、児童・生徒に地場産物への理解を深めてもらう。鳩山町及び埼玉県の地場産物や郷土料理について理解が深まった。
35	ときがわ町	町給食センターでは、地元産の食材を使い、埼玉県に昔から伝わる郷土食、ひまわらうどん、かてめし、けんちん汁、ゼリーフライなどを献立にとり入れ、ときがわ産の野菜類、にんじん、きゅうり、はくさい、だいこん、みかん等、埼玉県産こまつな、ねぎ、ブロッコリーなどの野菜のほか、いちごやミカンなどの果物、米や麦などの穀類、豚肉、鶏肉卵などの様々な農産物がつくられていることを紹介した。また、各学校においては、「地元食材」や「郷土料理」、「食の大切さ」等について委員会活動の集いや栄養士の講演会を開催した。学校給食について知ることで食材そのものや農家の人々、給食づくりに関わっている人々へ感謝する心を育む良い機会になった。
36	東秩父村	給食に使用されている地元産の食材を用い、献立表や掲示物等で示し、品種とその特徴などの説明を掲示した。食材の特徴を知り、食べ物を口に入れたときの食感を感じ取り、食材への理解を深めることができた。
37	熊谷市	「給食だより」において、ふるさと給食月間の意義についての説明、また給食に携わる人々への感謝の心を持つよう喚起した。「献立紹介」において、地場産物を使用した献立及び郷土料理の詳細を印刷して学校に配布した。学校で「献立紹介」を利用して校内放送等を行い、地元食材や郷土料理を知ってもらうことができた。残菜が少なくなり、食に関心が高まってきている。
38	秩父市	地元の太田産米を学校給食で使用している。郷土料理や地元食材を使っていることにより、意識して食べ、理解する機会となり、とても関心を持ってたと思います。
39	本庄市	3年生を対象に、地域でお世話になっている方やお年寄りの方へ感謝の気持ちを伝える会として「ふれあい交流会～ふれあい給食会～」を実施した。児童の祖父母を招待し、給食を囲んで郷土料理や食に関する体験談などを交えながら、地域の方々や触れ合う有意義な機会となった。「ふれあい交流会～ふれあい給食会～」の実施を通して、児童の地域の方々に対する感謝の気持ちや、お年寄りへの感謝やいたわりの気持ちを育むことができた。参加者の方々も大変喜んでおられ、食を通じた交流は、学校と地域の連携につながっている。
40	深谷市	深谷市内、埼玉県内各地の郷土料理を献立に取り入れた給食を実施し、校内放送や給食だより等で啓発した。児童生徒の郷土料理への関心が高まり、ふるさとへの理解を深めることができた。
41	横瀬町	総合的な学習の時間において、5年生児童が地域ボランティアの方と春から米作り体験を行い、秋にはたくさんのお米を収穫しました。収穫したお米を米飯給食として提供した際に、関わってくださった地域ボランティアの方や町長、町教育長を招いて、児童と一緒に食べました。米作りの大変さだけでなく、食べ物を大切にすることや関わってくださった地域ボランティアの方への感謝の心を深めるとともに、地域とのつながりや絆が強くなりました。
42	皆野町	皆野町のぶどうの多くは、各農園の直売所やぶどう狩りで消費され、小売店には並ぶことはほとんどない事から、地元産のぶどうの素晴らしさを子どもたちに実感してもらい、郷土への理解を深め、農業の活性化と地産地消を目的に給食提供を行った。(昨年に引き続き2回目) 地元特産品を知るきっかけ作りになり、郷土への理解がより深まった。
43	長瀬町	小中学校の学校農園で収穫された食材を給食に使用。その食材の栄養や献立について話を給食中に放送した。給食中に放送することによって、実際に給食を食べながら作った人への感謝の気持ちを持たせることができた。
44	小鹿野町	学習支援ボランティアによる稲作体験や生活科、理科での栽培活動で収穫した食材(米、ジャガイモや野菜)で作ったカレーづくり体験を全校で実施した。学校応援団の方や地域の方を招いて、日頃学習を支援していただいているお礼や感謝の気持ちを全校集会時カレーでもてなし、感謝の作文を贈る。今年度は地域の招待者を増やし、感謝の意を地域に厚く表した。食や食事に関する知識や理解を深めることができた。
45	美里町	学校ファームでサツマイモの苗を植えて育てたものを収穫した。収穫したサツマイモは大学芋とカレーに使用し、給食時の校内放送でサツマイモの栄養価や収穫に至るまでの取り組みを紹介した。農作物作りの苦労と収穫の喜びを味わい、食物及び農業者への感謝の気持ちを育むことができた。
46	神川町	町長、給食センター所長、栄養教諭、調理員が、町内全小中学校を訪問して、「神川町の給食について」というテーマで出前授業を実施した。また、小学校1校で、児童と一緒に給食を食べて交流を深めた。また、月間中に実施した特色ある献立では、養蚕の盛んなった地域で、忙しい合間をぬってすぐに作れることから郷土食となった「つつみこ」を提供した。郷土料理に親しみるとともに、給食を作っている給食センターの職員に感謝する気持ちを子どもたちに育ませることができた。その結果、給食の残菜が減るとともに、好き嫌いをなくそうとする子どもたちが増加した。また、給食センターの職員が子どもたちの給食の状況を把握することができたことで、給食作りに対する意欲向上につながった。
47	上里町	彩の国ふるさと学校給食月間には、児童保健給食委員会による郷土料理を伝える給食時の放送や、給食時に各学級を訪問して実物の献立を見ながら話を伝える取組を行った。児童保健給食委員会が関わることにより、児童の地元産食材と郷土料理への理解、食材や給食を作っている方々への感謝の心が深められた。
48	寄居町	2020東京オリンピック・パラリンピックでブータン王国陸上競技の事前キャンプ地に決まったことを受け、子供たちにブータンを身近に感じてもらうために、町内全小中学校の給食にブータンの家庭料理「バクシャバ」を提供した。昨年度は、ブータンの公用語であいさつをしていたが、子供たちは笑顔でブータンへの関心が高まった様子だった。
49	行田市	家庭科の指導において、第2学年では、郷土料理の学習をし、「みそポテト」の実習をした。第1学年では、加工食品の学習において、青大豆を利用した「きなこ」を作り、草団子と一緒に食した。第3学年では、学校農園で生食栽培したさつまいもで「スイートポテト、大学芋」を作った。集会所学習においては、学校農園で採れたじゃがいもで、「コロッケ」を作った。郷土食への理解を深めることができた。また、ふるさとの歴史や文化に触れることで、郷土への愛着や作ってくれる人への感謝につながった。
50	加須市	地場産物や郷土料理への理解と愛着を深めさせる取組として、加須市では6月25日を「うどんの日」と定め、埼玉県産の小麦粉を使用したうどんを提供している。併せて市立各小・中学校で「うどんの日」の由来等について放送し、うどんへの理解と愛着を深めた。食に関する関心や食を大切にしようとする意識の高揚を図ることができた。
51	春日部市	6年生が、家庭科の授業の一環として、栄養のバランス・盛り付けのデザイン・食べやすさ等、工夫しながらお弁当給食のメニューを考え、作成したメニューは代表委員児童による投票で1つ選ばれ、青空ランチに採用する。結果、庄和地区に伝わる大鳳をイメージした「大鳳弁当」が選ばれ、全校一斉献立日班で食べた。ふるさとへの理解が深まるとともに、自分たちを支えてくれるさまざまな恵みがあることを知り、感謝の心と食に対する関心が高まった。
52	羽生市	学校栄養教諭による授業、たてわり班での交流給食、校長先生との会食、親子での弁当づくり、学校園でとれたお米を使ったおにぎりづくり、地域でとれた野菜を使った豚汁づくり、地域の方との給食、自分たちで育て収穫した食材の調理など、各学校において、それぞれ特色のある取組を行った。学校ごとに特色を生かした実践を行い、「食材への理解」や「親や地域の方、農家の方などへの感謝の気持ち」を深めるとともに、仲間とともに食事をすることへの喜びを感じさせることができた。
53	越谷市	埼玉県や越谷産の農産物を優先的に取り入れ、使用している食材や献立についての資料を学校へ配布した。また、越谷産農産物の指導資料を作成した。(越谷市地場産物マップ、くわい・長ねぎ・小松菜・水菜・枝豆・ほうれん草・大根・玉ねぎ・白菜・とうがん・じゃが芋・キャベツ・古代米・米のリーフレットと放送用資料) 配布資料をもとに、各学校において資料の掲示や校内放送、児童・生徒による発表や掲示物作成等の取組が行われ、地元産食材への理解を深めることができた。
54	久喜市	埼玉県の郷土料理を知ってほしいというねらいから、埼玉県民の日の前後に、埼玉県の郷土料理を取り入れた献立を実施した。わらじかつや、白玉団子を石に見立てた重忠汁を提供した。郷土料理への理解、関心を高めることができた。
55	八潮市	各家庭からおむすびを持ってきてもらい、給食では八潮産の野菜を使った具沢山の汁物を提供。子どもたちが日本の代表食であるお米を大切に、和食の良さを感じることや、おむすびを作ってくれた家族や地場産野菜の生産者への感謝の気持ちを育むことを目的としている。お米の美味しさや、和食の良さを再認識しやすくなった。また、親子で一緒におむすびを作る家庭もあり、家族の絆を深める良い機会にもなった。
56	三郷市	埼玉県で多くつくられる農作物を使った残菜が少ないメニューを組み合わせて、残菜ゼロを目指してもらった。残菜ゼロを達成した学校や残菜ゼロに限りなく近い学校へは表彰する。 *小学校: チキンカレー(麦ご飯)、牛乳、きな粉豆、もやしやサラダ *中学校: 小江戸カレー(麦ご飯)、牛乳、かふの炒め煮、みかん 小学校においては、全校が表彰対象となった。事前にPRしたことで、小・中学校とも残菜を限りなくゼロに近づけた。
57	蓮田市	蓮田市や埼玉県で生産された野菜を利用して作られた郷土料理を食べることでふるさとへの理解を深める。給食に使用したもの、蓮田市産(精白米、はなみずきみそ、春菊、長ねぎ、大根等)、埼玉県産(里芋、しゃくし菜、鶏卵、長ねぎ、狭山茶、きゅうり、豚肉) 地場産物を使用することで、児童・生徒に、地産地消の気持ちが生まれ、一層味わい深く、地産地消の理解を深めた。また、地元産や埼玉県産食材への興味・関心をもつことができた。
58	幸手市	幸手産米100%を使用し、地場産の食材を活用した給食を提供した。地元産食材への関心を深めることができた。
59	吉川市	彩の国ふるさと学校給食月間である11月にあわせて、市内産及び埼玉県産の食材を積極的に取り入れた学校給食の提供をおこなった。また、使用した食材や献立について、給食だよりや学校へ配布しての放送用資料にて周知をほった。特に市内産のねぎをふんだんに使った吉川ねぎチャーハンは大変好評で、今後も学校給食における市内産食材の活用を通じて児童生徒の郷土愛の心を育み、地産地消の推進に寄与していきたいと考える。
60	白岡市	市政施行50周年記念事業のひとつとして、女子栄養大学との連携により、「白岡市学校給食メニューネーミングコンテスト」で用いた白岡産食材を用いた給食の献立を学生が作成、試作のうえ、実際の提供とネーミングコンテストを行った。教育委員会、白岡市食生活改善推進員、女子栄養大学との協働により、有意義な取組をすることができた。
61	宮代町	給食委員が、給食や地産地消に関する生徒アンケートを行った結果の発表をした。その際に、地元で生産されている食材として、淡水魚ホンモロコリの養殖場の見学をし、地域の人に話を聞いたことをまとめ、全校生徒に報告をした。埼玉県や宮代町の農産物について関心を持つことができた。給食のマナーについて考え、感謝の気持ちで残さず食べるよう意識付けができた。地元の方の話を聞き、地域の方と関わりを持つことができた。
62	杉戸町	地域の協力を得ながら古代米を栽培し、収穫を行う。収穫した米を、縦割りグループで火起こしを行い、飯盒でご飯を炊き、古代人の体験をする。お世話になった学校応援団の方々を招待し、感謝の気持ちを伝える。自分たちが稲を育て、自分たちが起こした火でご飯を炊くことで、食べ物に対するありがたさを感じさせられた。異学年交流で、児童間の協力や認め合いができ、学校応援団の方々の感謝の気持ちも育むことができた。
63	松伏町	6月2日を「ほほえみ記念日」とし、毎年給食だよりや放送資料で学校へお知らせしています。今年度は開設20周年なので、開設当初の献立を再現し、松伏町の給食の歴史と共に学校へ周知しました。各学校内で松伏町の給食の始まりや地場産物について理解が深まった。

## (2) 県立学校

### 定時制高等学校

No.	学校名	県立学校の取組
1	浦和高等学校	郷土食をはじめ、ふるさとへの理解を深める活動 … 小松菜豚丼（埼玉県産精米とさいたま市内産の小松菜と人参を使用した丼物）、小松菜と切り干し大根胡麻和え（さいたま市内産の小松菜と人参を使用）、ブルーベリーヨーグルト（埼玉県産ブルーベリーをヨーグルトに混ぜたデザート）
2	熊谷高等学校	埼玉県産の里芋や味噌を使用したグラタンを一から手作りし、生徒から好評を得た。また、保護者を対象とした給食試食会を実施し、生徒と同じ空間で給食を試食してもらった。試食会は、保護者の給食への理解を深めてもらう良い機会であるため、今後も続けていきたい。
3	春日部高等学校	郷土食をはじめ、ふるさとへの理解を深める活動 … ゼリーフライ（埼玉県行田市の郷土食である、おからとじゃが芋を使ったゼリーフライを給食で実施、いわれ等を紹介した）
4	浦和第一女子高等学校	郷土食をはじめ、ふるさとへの理解を深める活動 … わらじカツ丼（秩父のB級グルメを手作りした。1足のわらじを模したカツが2枚あり、ボリュームのある丼。生徒にも好評であった。）
5	久喜高等学校	生徒に配布する給食献立表に、地元産食材が用いられた食事は、一目で理解できるよう工夫した。また、献立表配布時に、担任教員から説明をして、生徒がふるさとへの愛着を深められるよう工夫した。地元産食材に対する生徒の興味・関心が深まる内容を得るだけでなく、感謝の気持ちが高まった内容も得られた。
6	本庄高等学校	深谷ネギたっぷり味噌ラーメンは生徒に好評であった。また、授業参観日に合わせて給食試食会を実施した。後援会・地元中学校関係者等25名が試食会に参加し、生徒と直接話してもらったことでふれあいが広がった。
7	小川高等学校	郷土食をはじめ、ふるさとへの理解を深める活動 … ニラバーグ（県産のニラ、大根を使用）、ベーコンと野菜のソテー（県産のキャベツ、人参、ニラを使用）、ネギともやしのスープ（地元のネギ、もやしを使用）
8	飯能高等学校	埼玉県秩父地方で食べられている太麺のうどん「おっきりこみ」と秩父地方で農作業の合間に食べられる小屋飯（こぢゅうはん）の「味噌ポテト」、しゃくし菜を使ったしゃくし菜まんじゅう。埼玉では小麦が多く作られていたことや、米が貴重であったことから、小麦を使った郷土料理が特徴的であることを紹介した。給食は定時制を代表する特色ある教育活動の1つである。郷土料理給食や行事のたびごとに実施される給食試食会は、生徒・保護者の学校の教育活動に関する共通の話題作りにもなると、保護者からも好評である。
9	越ヶ谷高等学校	郷土食をはじめ、ふるさとへの理解を深める活動 … 小江戸カレー（さつま芋、ほうれん草、長ねぎ、枝豆等、埼玉県産を多く含むカレー）
10	所沢高等学校	郷土料理の献立の実施 … みそポテトは、秩父でおかずやおやつ、おつまみの定番として親しまれている料理。サクサク、ホクホクとして甘辛いみそだれがよく合う。昨年に引き続き実施したが、初めての生徒も含め好評であった。
11	朝霞高等学校	健康は足元の食材から … 里芋、青梗菜、人参、小松菜、ほうれん草、牛蒡、かぶ、ねぎ、ブロッコリー、さつま芋、こんにやく（秩父産）など埼玉県産の食材を使用した料理を献立に多く取り入れ、地元の恵みを味わって食べた。また、県内で生産された食材が日々の健康を足元から支えていることを考えてもらう機会にもなった。普段何気なく食べている野菜の多くが埼玉県産であることを知ってもらい、地元の恵みに感謝する心を育んだ。
12	狭山緑陽高等学校	地元産食材への理解を深める活動 … 農産物のポスターと合わせて、給食に使用している埼玉県産食材をわかりやすく写真とともに掲示した。ホワイトボードや写真を見て、生徒同士で会話をしながら食べている様子が見受けられ、視覚的に地産地消を意識させることができた。
13	吉川美南高等学校	郷土食をはじめ、ふるさとへの理解を深める活動 … ゼリーフライ（行田市の郷土料理。おからを使用した衣のないコロッケ。）
14	川越工業高等学校	給食で使用する地元産食材をイラスト化してわかりやすく紹介した。日を重ねていくごとに、イラストボードを見てくれる生徒、先生方が増え、給食に使われている食材に興味を持つきっかけになった。
15	川口工業高等学校	川口市は鋳物づくりが盛んで、鋳物工場がたくさんある。その鋳物づくりをイメージしてつくられた料理が「鋳物汁」。豆腐、人参などの具材に、ごま油を入れ、この油で溶かした鉄を想像させることからこの名前がついた。川口市の郷土料理を知ってもらうきっかけになった。また、残菜もほとんどなかった。
16	大宮工業高等学校	郷土食をはじめ、ふるさとへの理解を深める活動（埼玉県産の大豆・枝豆を使用したサラダ。生徒の苦手な豆を、卵・マヨネーズを使って、食べやすい味のサラダにした。）
17	大宮商業高等学校	毎日、利用する県産物や地場産物をパネルに貼り付け、一目でわかるようにしている。
18	上尾高等学校	毎月発行している「給食メニュー表」を使い、県産食材の紹介等、食に関するPR活動を行った。期間中は、秩父地方の郷土料理「かてめし」を給食で実施した。郷土料理に触れ、食に対する興味を深めるよい機会となった。
19	秩父農工高等学校	秩父の郷土料理として有名な小屋飯から、つみっこやおっきりこみに加え、名物のしゃくし菜漬けを使った献立を作り、郷土に親しめるような給食を実施した。また、給食アンケートを実施し、「地元の特産物や郷土食を知っているか」という項目によって、生徒の実態把握を行った。秩父の郷土料理を扱った献立は反応が良く、ふるさとへの理解を深める場として活用できた。また、アンケートの結果、半数の生徒が特産品について答えており、理解が深まってきていると考えられた。
20	羽生高等学校	給食の献立に郷土料理を取り入れた。給食だけでなく郷土料理を紹介した。本校でも行田出身の生徒が多く、羽生でも家庭で馴染みのある料理なため、それぞれの家庭の味が話題となり、生徒同士で郷土の良さや再認識する機会となった。
21	戸田翔陽高等学校	郷土食をはじめ、ふるさとへの理解を深める活動 … わらじカツ丼（大きなとんかつを2枚ご飯の上のせて「わらじ」をイメージした秩父の名物。）を給食で実施した。甘辛いたれが決め手。生徒たちにも好評であった。
22	吹上秋桜高等学校	郷土食をはじめ、ふるさとへの理解を深める活動 … 肉みそうどん（加須市のB級グルメの肉みそうどんを給食で提供。）

### 特別支援学校

No.	学校名	県立学校の取組
1	特別支援学校 碓氷一学園	地元川越のさつまいもや県産の鶏肉等を入れた「小江戸シチュー」を献立に取り入れた。また、高等部の生徒を対象に、保健授業の生活習慣病の話の流れから、脂肪のはたらきについて指導を行った。りんごと洋ナシを用意してリンゴ型体型、洋ナシ型体型について学ばせた。赤身肉1kgと脂身塊1kgを用意し、体感させた。脂肪は悪いものでなく、体に必要であり、上手に付き合うことが大切であることを伝えた。後日保健の試験において、生徒から「先生から教わったところできた！」と報告を受けた。今後も定着できる授業づくりを行ってきたい。
2	特別支援学校 大宮ろう学園	給食月間だけでなく毎月の食育の日献立で、本校通学区域にちなんだ食を取り入れている。給食時間のおたよりや給食だより等にも内容を掲載し、関心を高める。「初めて食べた。」「おいしかったのでまた食べたい。」という感想を伝えてくれる生徒もいた。また、自分の住んでいる地域の食が出た際「今度自分で調べてみます。」という生徒もおり、興味・関心を高めることにつながったと感じている。児童・生徒のみならず教員からも反応があるので、今後も引き続き実施していきたい。
3	特別支援学校 坂戸ろう学園	美化給食委員会（小学部の4～6学年の児童）を活用し、栄養教諭が児童に郷土料理について説明し、給食目標のポスターを製作した。その後、美化給食委員会の児童が、小学部の児童に対し、給食目標（郷土料理について知ろう）と11月の給食に登場する埼玉県産の郷土料理についての説明を行った。当日は給食を食べる前に担任からの説明も行われた。作成した関連の掲示物も含め子供たちはふるさとに興味や関心を持っていた。自分のふるさとの料理について栄養教諭に説明してくれる子供もいた。
4	熊谷特別支援学校	給食で使用している埼玉県産の食材を展示した。実際に給食で使われている食材を見たり触れたりすることで食材のことを知り、身近に感じることができた。
5	越谷特別支援学校	郷土食をはじめ、ふるさとへの理解を深める活動 … かわじま異汁（大豆をすりつぶしたものを汁仕立てにしたもの。たくさん野菜が入った汁物）を提供した。

6	和光特別支援学校	埼玉県の郷土料理を地域に縛られることなく提供した。埼玉県ではどのような郷土料理があるのか知らない児童生徒が多く、埼玉県で採れる食材にも関心を持ってもらうことを目的とした。献立名を見た児童生徒が興味を持ち、どんな料理なのか尋ねてくれた。
7	日高特別支援学校	期間中、みそ汁の中に、高等部が栽培した大根を使った。そのことを事前、当日と2回アナウンスした。各クラスを回ったところ、いつもより大根の量が多かったにもかかわらず、よく食べていた。
8	川越特別支援学校	郷土食をはじめ、ふるさとへの理解を深める活動 … ありの実カレー（埼玉県で梨が採れることから、梨を使ったカレーを提供した。）
9	川口特別支援学校	県産食材を献立に利用し、給食時間中に紹介した。（秩父産えごま、美里産ブルーベリー、県産大豆を利用した味噌・しょうゆ、県産卵など）あわせて、給食室前に県内でとれる食材や給食の食材を掲示した。児童・生徒の中には、食に対する興味関心が薄い子もいるが、教員と共に掲示物を見たり、味噌と大豆を見比べたりしている様子が見られた。
10	三郷特別支援学校	郷土食をはじめ、ふるさとへの理解を深める活動 … みそポテト（秩父地方で農作業の合間に食べられていた埼玉県の郷土料理です。じゃが芋を大きめに切り、天ぷらのような衣をつけて揚げ、甘めの味噌だれをかけたもの。）
11	和光南特別支援学校	郷土食をはじめ、ふるさとへの理解を深める活動 … しゃくし菜サラダ（秩父産のしゃくし菜漬けを使用した和え物）
12	所沢特別支援学校	かてめし、行田ゼリーフライ、深谷ねぎめた、秩父つまっこ汁などを提供し、埼玉県の郷土食給食を紹介した。また、食に関する指導では、全校集会（健康）にて、調理員さんがピザの生地から作り上げ生地の発酵・具材を載せる・焼く等「ピザができるまで」をプロジェクトで紹介した。調理員さんの給食を作っている姿を見て、子ども達が調理員さんの大変さを実感してくれた。
13	行田特別支援学校	わくわくモーモースクールを活用した食育授業 … 成牛の搾乳、子牛の哺乳、バター作り等の体験を通して、酪農と食への興味関心を深め、命あるものとしての牛を知る牛とふれあうことで命の大切さを感じ、牛乳の残量も減った
14	本庄特別支援学校	郷土食や地元産食材を取り入れる … 地元産の食材や生徒が作った野菜を利用した。郷土料理や行事食の献立をたて、献立表に記事を書き載せPRした。高等部生徒が作った野菜を使った料理の給食メモを各クラスに配布し指導してもらった。給食時間に放送担当教員が生徒が作った野菜や地場産農産物についての話題を取り上げた。献立の意図が伝わり、よりおいしい給食を実施できた。
15	春日部特別支援学校	郷土食をはじめ、ふるさとへの理解を深める活動 … ゼリーフライ（春日部市内のお豆腐屋さんより、おからを仕入れ手作りした。）
16	上尾特別支援学校	給食時に各クラスに配布している食育の資料で、クイズ形式などで埼玉の郷土食や、名産品などを紹介した。給食時、クラス巡回をして、どれが埼玉産なのかを話したりした。高等部などでは、もぐもぐを見ながらクイズを出し合っている生徒がいた。また、クイズの答えを書いて持ってきてくれた生徒もいた。
17	秩父特別支援学校	給食時にクラスごとに回覧してもらえよう「らんちたいむず」を毎日、作成した。担任より個々の特性に応じてわかりやすく話をしてもらった。児童・生徒・教職員が関心を持ち、給食時の話題として楽しみにしてくれていた。地元産食材に触れて地元への理解や愛着が深められた。
18	東松山特別支援学校	リクエスト献立の実施と試食会 … 6月と11月のふるさと学校給食月間、1月の学校給食週間に学部ごとのリクエスト献立の実施を全体計画に入れ、保護者試食会で衛生管理や日常点検の状況とともに紹介した。東松山名物のやきとり（やきとん）を使った混ぜご飯と生徒からのリクエストのあったチゲ汁を組み合わせた献立を提供した。リクエスト献立の実施と試食会で児童・生徒の給食への関心や保護者の給食への理解を深めることができた。
19	狭山特別支援学校	保護者向けの給食試食会において、狭山市の特産物を取り入れた献立を実施。（狭山茶ご飯、狭山茶入りつくね）飲み物としてだけでなく、料理にも狭山茶を取り入れたいという声が聞かれた。児童・生徒の地元への理解だけでなく、家庭への啓発にもつながった。
20	浦和特別支援学校	郷土食をはじめ、ふるさとへの理解を深める活動 … おつきりこみ（秩父の郷土料理を給食で提供した。埼玉県産のにんじん、さといも、ねぎを使用。）野菜が沢山入っていたが、子ども達もよく食べた。
21	久喜特別支援学校	郷土食をはじめ、ふるさとへの理解を深める活動 … 地元産の野菜を積極的に給食にとり入れ、埼玉県の郷土料理を実施した。埼玉県の郷土料理について、給食だよりにて紹介し、当日は「給食室からこんにちは」のお便りをクラスに配布して理解を深めました。埼玉県の郷土料理について意識するようになった。
22	大宮北特別支援学校	給食試食会と日程を合わせた郷土料理給食 … 給食試食会の献立に埼玉の日級グルメ「味噌ポテト」を取り入れた。資料にもレシピを載せ、家庭でもメニューの再現ができるようにし、親子で学校給食を話題にしやすようにした。児童生徒だけでなく、参加した保護者にも埼玉の食に親しんでもらうことができた。
23	越谷西特別支援学校	地元のお米を味わおう … 数年前から学校の周りの田んぼで収穫されたお米を月に1回程度給食に導入している。「越谷米ごはん」と献立表にも明記し、地元のお米であることを意識させる。学校内でも定着し、特に11月の時期は新米であることもあり、味もよく通常の白飯の時よりも残飯が少ない。
24	宮代特別支援学校	宮代K-1グランプリ … 地元産の夏野菜を使用したメニュー3品の中から、児童・生徒に投票をしてもらい、1番を決める取組。メニューを紹介する便りも配布し、食材への理解も深められるようにしている。地元でどのような野菜が作られているかを知り、給食と関連を持たせたことで興味を持って取り組んでいた。
25	騎西特別支援学校	さいたまメニューをたべよう … 11月の給食献立に地域で昔から食べられている郷土食や日級グルメ、埼玉県産の食材を活用した栄養士のオリジナルメニューをさいたまメニューとして給食で提供した。（給食回数18回中11回）献立表にも記載、給食室前の連絡ボード等も使用し児童・生徒にも知らせた。児童・生徒から「どこのさいたまメニューなのか？」などの質問も寄せられ、地域の郷土食に理解を深めるだけでなく、埼玉県全体の食材・郷土食・食文化に対しても興味を持つことができた。
26	毛呂山特別支援学校	行田市の郷土料理であるゼリーフライを提供するとともに、埼玉県の郷土料理や地場産物の理解の促進に努めた。食に関する指導では、小学部高学年の生活単元の授業で「やさいのかわむき」を実施した。たまねぎの名称や特徴を学び、皮むきを行った後に給食室へ運び、実際に調理員がたまねぎを切る様子を見学した。給食で扱う食材についての理解を深め、給食を作る工程への興味関心がみられた。
27	川島ひばりが丘特別支援学校	料理を通し全国を旅しよう … きっかけは保護者の一言。障害を持つお子さんを連れた旅行はとても大変なので、給食で様々な郷土料理を食べ、旅行の気分を味わいたいというもの。今年度は積極的に郷土料理を給食に登場させ、名前の由来や作られた背景などを伝えた。教員からは、一定の評価を得たが、保護者からの意見を聞いていないので、評価できていない。
28	上尾かしの木特別支援学校	埼玉県産の食品を多く使用し、郷土料理を何日かに分けて提供した。また、それに合わせて給食だよりを発行し、郷土料理のレシピを記載し、情報提供を行った。給食だよりを楽しみにしている児童生徒が多く、埼玉県の郷土料理や食品について知らせることができた。
29	所沢おおぞら特別支援学校	郷土食をはじめ、ふるさとへの理解を深める活動 … 炒めピピンバ（韓国の郷土食を、小学生も食べられるように、辛さをおさえ、少し甘口に味付けした炒飯のような料理）
30	深谷はばたき特別支援学校	ホームページを活用しての周知 … 埼玉県産の食材を多く使用した。また、埼玉県内の郷土料理を給食で提供した。献立表の裏面に印刷する盛り付け表にふるさと学校給食週間であること、県産の食材や郷土料理について説明をし、学校のホームページに掲載した。地域で栽培されている食材や郷土料理について児童・生徒が興味を持つことができた。
31	蓮田特別支援学校	郷土食やB級グルメによる、ふるさとへの理解を深める活動 … 郷土食だけでなく、話題のB級グルメも取り入れながら、給食を提供した。生徒、教職員から色々なものが食べられて楽しいと多くの感想をもらった。
32	草加かがやき特別支援学校	郷土食をはじめ、ふるさとへの理解を深める活動 … かてめし（秩父地方の郷土料理）かんぴょうやきざみ昆布など、普段あまり食べ慣れていない食材を使用した。皆興味を持ってくれたように思う。残菜もとても少なかった。
33	入間わかさ特別支援学校	教室を巡回し、地元産食材を使用したことを伝え、地元への理解と愛着を深めることができるようにした。生徒たちも興味・関心を持ち、地元への愛着を深めることができた。

## 14 資料

### (1) 公立学校施設整備費補助金(学校給食施設整備費)等交付状況

#### ① 公立学校施設整備費補助金(学校給食施設整備費)交付状況

(単位:千円)

区分	平成17年度	平成18年度
単 独 校 調理場施設	さいたま市(与野東中学校)(更) 7,722	さいたま市(鈴谷小学校)(更) 10,860
	〃 (〃) (附) 2,380	〃 (〃) (附) 3,250
	〃 (与野西中学校)(更) 7,722	〃 (与野南小学校)(更) 7,240
	〃 (〃) (附) 2,380	〃 (〃) (附) 2,160
	〃 (八王子中学校)(更) 6,154	〃 (日進北小学校)(更) 12,308
	〃 (〃) (附) 1,836	〃 (〃) (附) 3,740
	〃 (大宮八幡中学校)(更) 9,375	
	〃 (〃) (附) 2,800	
	所沢市(中富小学校)(更) 7,722	
	〃 (〃) (附) 2,380	
	春日部市(武里南小学校)(更) 13,846	
	〃 (〃) (附) 4,144	
	草加市(草加中学校)(更) 7,722	
	〃 (〃) (附) 2,380	
	戸田市(美谷本小学校)(更) 6,154	
	〃 (〃) (附) 1,836	
共同調理場 施設	三郷市(第三セ) (更) 34,101	
	〃 (〃) (附) 10,115	
	毛呂山町(毛呂山セ) (更) 34,101	
	〃 (〃) (附) 5,138	
	菖蒲町(菖蒲セ) (更) 27,057	
	〃 (〃) (附) 5,666	
	川越市(菅間セ) (更) 118,728	
	〃 (〃) (附) 7,495	
〃 (〃) (附) 54,166		
大井町(大井セ) (更) 67,252		
〃 (〃) (附) 30,766		
衛生管理 強化事業(共)	さいたま市(岩槻セ) 2,959	鶴ヶ島市(第一セ) 918
	所沢市(第3セ) 434	飯能市(第一小学校) 3,087
	伊奈町(第一セ) 268	
学校食堂施設	春日部市(武里南小学校) 15,590	
	伊奈町(小針北小学校) 5,466	
<b>合計</b>	<b>505,855</b>	<b>43,563</b>

※凡例 (更)更新事業、(附)附帯施設の整備事業



②安全・安心な学校づくり交付金(学校給食施設)交付状況

(単位:千円)

区分	平成18年度	平成19年度
単 独 校 調理場施設	さいたま市 (浦和中学校) (新) 21,242	さいたま市 (与野八幡小学校) (改) 21,409
	" (辻南小学校) (新) 17,931	" (柏陽中学校) (改) 22,644
	所沢市 (中央小学校) (改) 11,756	" (つばさ小学校) (新) 4,227
	" (富岡小学校) (改) 1,398	所沢市 (富岡小学校) (改) 22,998
	草加市 (谷塚小学校) (改) 13,996	" (牛沼小学校) (改) 3,430
	戸田市 (戸田第一小学校) (改) 13,996	戸田市 (美女木小学校) (改) 29,127
	和光市 (新倉小学校) (新) 1,924	和光市 (新倉小学校) (新) 3,744
	" (    "    ) (改) 5,714	" (    "    ) (改) 11,120
	新座市 (第二中学校) (新) 8,300	
共同調理場 施 設		本庄上里組合 (本庄上里七) (新) 5,000
		" (    "    ) (改) 34,694
<b>合計</b>	<b>87,957</b>	<b>166,693</b>

区分	平成20年度	平成21年度
単 独 校 調理場施設	さいたま市 (つばさ小学校) (新) 49,998	川口市 (本町小学校) (新) 2,714
	" (西原中学校) (改) 24,488	" (    "    ) (改) 19,491
	川口市 (本町小学校) (新) 175	" (元郷南小学校) (新) 746
	" (    "    ) (改) 1,052	" (    "    ) (改) 1,293
	所沢市 (牛沼小学校) (改) 29,903	戸田市 (笹目東小学校) (新) 7,255
	草加市 (高砂小学校) (新) 5,154	" (    "    ) (改) 48,450
	" (    "    ) (改) 20,505	朝霞市 (朝霞第四小学校) (新) 1,830
	戸田市 (戸田東小学校) (新) 2,935	" (    "    ) (改) 12,440
	" (    "    ) (改) 5,154	朝霞市 (朝霞第五小学校) (新) 3,291
	和光市 (新倉小学校) (新) 4,630	" (    "    ) (改) 16,782
	" (    "    ) (改) 33,954	和光市 (大和中学校) (改) 21,799
	" (大和中学校) (改) 8,661	本庄市 (児玉中学校) (新) 382
		" (    "    ) (改) 1,278
		さいたま市 (岩槻小学校) (改) 21,150
		" (慈恩寺小学校) (改) 21,150
		" (徳力小学校) (改) 20,059
		" (慈恩寺中学校) (改) 17,166
	草加市 (松原小学校) (新) 670	
	" (    "    ) (改) 3,836	
	上尾市 (富士見小学校) (改) 3,452	
	美里町 (美里中学校) (改) 9,853	
共同調理場 施 設	本庄上里組合 (本庄上里七) (新) 19,237	狭山市 (入間川学校給食七) (改) 86,037
	" (    "    ) (改) 134,290	" (柏原学校給食七) (改) 82,295
		横瀬町 (学校給食調理場) (新) 1,700
		" (    "    ) (改) 39,721
<b>合計</b>	<b>340,136</b>	<b>444,840</b>

区分	平成22年度	
単 独 校 調理場施設	さいたま市 (太田小学校) (改)	26,091
	〃 (川通小学校) (改)	24,938
	〃 (桜山中学校) (改)	23,776
	〃 (美園小学校) (新)	10,809
	〃 (さくら草特別支援学校) (新)	4,320
	川口市 (元郷南小学校) (新)	8,617
	〃 ( 〃 ) (改)	12,014
	本庄市 (児玉中学校) (新)	3,703
	〃 ( 〃 ) (改)	20,239
	草加市 (松原小学校) (新)	2,273
	〃 ( 〃 ) (改)	9,876
	戸田市 (新曾北小学校) (新)	3,342
	〃 ( 〃 ) (改)	13,723
	蓮田市 (平野小学校) (新)	1,579
	〃 ( 〃 ) (改)	9,482
	春日部市 (東中学校) (新)	1,480
	〃 ( 〃 ) (改)	5,921
上尾市 (富士見小学校) (改)	29,472	
共同調理場 施設	加須市 (学校給食センター) (改)	5,121
	戸田市 (学校給食センター) (改)	47,362
<b>合計</b>	<b>264,138</b>	

※凡例 (新) 新增築、(改) 改築

※金額は、充当額

③学校施設環境改善交付金(学校給食施設)交付状況

(単位:千円)

区分	平成23年度	平成24年度
単 独 校 調理場施設	さいたま市(美園小学校) (新) 10,448	さいたま市(上里小学校) (改) 10,226
	〃 (さくら草特別支援学校) (新) 4,857	〃 (岩槻中学校) (改) 15,194
	〃 (慈恩寺中学校) (新) 17,166	〃 (栄小学校) (改) 1,896
	〃 (太田小学校) (新) 26,580	〃 (河合小学校) (改) 1,811
	〃 (川通小学校) (新) 25,581	〃 (東岩槻小学校) (新) 3,144
	〃 (桜山中学校) (改) 24,452	〃 (城北小学校) (新) 4,720
	上尾市(富士見小学校) (改) 29,472	〃 (西原小学校) (新) 4,720
	川口市(青木中央小学校) (新) 383	〃 (川通中学校) (改) 1,473
	〃 ( 〃 ) (改) 5,242	〃 (城北中学校) (新) 2,235
	春日部市(東中学校) (新) 5,000	川口市(青木中央小学校) (新) 1,678
	〃 ( 〃 ) (改) 25,600	〃 ( 〃 ) (改) 24,679
	戸田市(笹目小学校) (新) 1,847	草加市(栄小学校) (新) 411
	〃 ( 〃 ) (改) 9,449	〃 ( 〃 ) (改) 1,774
		北本市(西中学校) (新) 1,599
		〃 ( 〃 ) (改) 14,282
		鴻巣市(屈巢小学校) (新) 841
		〃 ( 〃 ) (改) 7,561
		〃 (共和小学校) (新) 659
		〃 ( 〃 ) (改) 7,561
		〃 (広田小学校) (新) 938
	〃 ( 〃 ) (改) 9,450	
	春日部市(東中学校) (新) 5,000	
	〃 ( 〃 ) (改) 25,600	
共同調理場 施 設	加須市(学校給食センター) (新) 4,328	川口市(学校給食センター) (新) 726
	加須市(学校給食センター) (改) 97,701	川口市(学校給食センター) (改) 14,665
	戸田市(学校給食センター) (新) 3,876	
	戸田市(学校給食センター) (改) 55,855	
<b>合計</b>	<b>347,837</b>	<b>162,843</b>

※凡例 (新)新増築、(改)改築

※金額は、充当額

区分	平成25年度	平成26年度	
単 独 校 調理場施設	さいたま市 (栄小学校) (改) 22,429	さいたま市 (柏崎小学校) (改) 20,175	
	" (河合小学校) (改) 12,786	" (和戸小学校) (改) 6,318	
	" (東岩槻小学校) (改) 10,812	" (城南中学校) (改) 7,856	
	" (城北小学校) (改) 14,563	鴻巣市 (吹上小学校) (新) 2,257	
	" (西原小学校) (改) 16,416	" ( " ) (改) 13,355	
	" (川通中学校) (改) 14,033	上尾市 (上尾中学校) (改) 2,449	
	" (城北中学校) (改) 16,145	北本市 (東中学校) (新) 5,171	
	" (城南小学校) (改) 36,661	" ( " ) (改) 35,145	
	" (柏崎小学校) (改) 8,084	" (宮内中学校) (新) 5,016	
	" (和戸小学校) (改) 6,948	" ( " ) (改) 35,154	
	" (城南中学校) (改) 2,306	深谷市 (岡部小学校) (改) 9,854	
	草加市 (栄小学校) (新) 4,868	" (岡部西小学校) (改) 9,854	
	" ( " ) (改) 28,906		
	蓮田市 (蓮田中央小学校) (新) 908		
	" ( " ) (改) 10,571		
	鴻巣市 (下忍小学校) (新) 3,763		
	" ( " ) (改) 21,594		
	" (大芦小学校) (新) 1,762		
	" ( " ) (改) 13,753		
	桶川市 (川田谷小学校) (改) 20,235		
	北本市 (北本中学校) (新) 5,455		
	" ( " ) (改) 25,801		
	深谷市 (榛澤小学校) (改) 20,516		
	" (本郷小学校) (改) 20,921		
	共同調理場 施 設	川口市 (学校給食センター) (新) 9,252	三芳町 (学校給食センター) (新) 10,670
		" (学校給食センター) (改) 370,378	" (学校給食センター) (改) 81,679
		鶴ヶ島市 (学校給食センター) (新) 9,977	
		" (学校給食センター) (改) 233,367	
<b>合計</b>	<b>963,210</b>	<b>244,953</b>	

区分	平成27年度	平成28年度
単 独 校 調理場施設	川口市 (幸町小学校) (新) 2,045	川口市 (幸町小学校) (新) 20,138
	" ( " ) (改) 1,001	" ( " ) (改) 9,481
	" (前川小学校) (改) 2,708	" (前川小学校) (改) 11,941
	" ( " ) (新) 2,939	" ( " ) (新) 12,004
	上尾市 (上尾中学校) (改) 16,046	
	和光市 (下新倉小学校) (新) 33,363	
共同調理場 施 設	狭山市 (学校給食センター) (改) 151,245	鳩山町 (学校給食センター) (新) 1,269
	吉川市 (学校給食センター) (新) 63,478	" ( " ) (改) 11,078
	" ( " ) (改) 185,342	小鹿野町 (学校給食センター) (新) 24,877
	ふじみ野市 (学校給食センター) (新) 175,164	" ( " ) (改) 26,023
<b>合計</b>	<b>633,331</b>	<b>116,811</b>

※凡例 (新) 新增築、(改) 改築  
※金額は、充当額

区分	平成29年度	
単 独 校 調理場施設	さいたま市 (仲町小学校) (新)	1,044
	〃 ( 〃 ) (改)	8,930
	深谷市 (岡部中学校) (新)	453
	〃 ( 〃 ) (改)	22,968
	〃 (花園中学校) (新)	340
	〃 ( 〃 ) (改)	16,794
共同調理場 施 設	川越市 (学校給食センター) (新)	12,959
	〃 (学校給食センター) (改)	407,996
	鳩山町 ( 〃 II) (新)	13,549
	〃 ( 〃 II) (改)	30,339
	〃 ( 〃 III) (改)	3,823
<b>合計</b>	<b>519,195</b>	

※凡例 (新) 新增築、(改) 改築  
 ※金額は、充当額

④公立学校施設災害復旧費国庫負担金(学校給食施設) 交付状況

(単位: 千円)

区分	平成23年度	
共同調理場 施 設	川越市 (学校給食センター)	5,496
<b>合計</b>	<b>5,496</b>	

⑤公立諸学校建物其他災害復旧費国庫負担金(学校給食施設) 交付状況

(単位: 千円)

区分	平成25年度	
共同調理場 施 設	越谷市 (学校給食センター)	318,218
<b>合計</b>	<b>318,218</b>	

⑥ 準要保護児童生徒援助費補助金(学校給食費)交付状況

ア 市町村立小・中学校の補助金交付額・援助費実績額

年度	補助金交付額	援助実績額
平成18年度		23億8,405万5千円
平成19年度		23億9,364万2千円
平成20年度		24億6,547万4千円
平成21年度		25億8,726万0千円
平成22年度		27億3,702万5千円
平成23年度		28億5,176万7千円
平成24年度		29億 77万1千円
平成25年度		28億8,930万0千円
平成26年度		29億0,009万7千円
平成27年度		29億7,059万8千円
平成28年度		29億8,113万3千円
平成29年度		29億8,219万3千円

イ 市町村立小・中学校の援助人員の推移

(単位:人)

年度	援助人員		
	小学校	中学校	合計
平成18年度	38,364	19,380	57,744
平成19年度	37,528	20,333	57,861
平成20年度	37,908	21,630	59,538
平成21年度	39,368	22,990	62,358
平成22年度	41,483	24,455	65,938
平成23年度	42,606	25,580	68,186
平成24年度	41,767	25,702	67,469
平成25年度	41,286	25,679	66,965
平成26年度	42,404	26,251	68,655
平成27年度	41,100	25,262	66,362
平成28年度	41,554	25,254	66,808
平成29年度	41,386	25,145	66,531

※平成17年度から、国庫補助金が廃止され、税源移譲されたため、各設置者の単独事業となっている。

⑦ 被災児童生徒就学支援等臨時特例交付金(～平成26年度)及び被災児童生徒就学支援等事業交付金(平成27年度～)(医療費・学校給食費)交付状況

ア 市町村への交付実績額(医療費及び給食費)

年度	補助金交付額	援助実績額
平成23年度		24,002,000円
平成24年度		21,581,000円
平成25年度		17,874,000円
平成26年度		15,912,000円
平成27年度		14,110,000円
平成28年度		12,803,000円
平成29年度		10,832,000円

イ 市町村への交付実績対象者数(給食費)

(単位:人)

年度	援助人員		
	小学校	中学校	合計
平成23年度	574	221	795
平成24年度	363	146	509
平成25年度	304	116	420
平成26年度	256	111	367
平成27年度	216	99	315
平成28年度	183	101	284
平成29年度	134	99	233

※ 東日本大震災により被災し経済的理由により就学等が困難な児童・生徒等が対象

※ 医療費・給食費それぞれの補助対象経費を合算した額に対し交付決定される。

(2)学校給食関係研究委嘱校(平成元年以降の文部科学省及び県教育委員会委嘱校)

年度	埼玉県教育委員会委嘱	文部科学省委嘱	
平成元	都幾川村立平小学校 (感謝の心を育てる学校給食)	春日部市立沼端小学校 (好ましい人間関係を育て心身の健康づくりを目指した給食指導)	
2	飯能市立東吾野小学校 (豊かな心を育てる学校給食—みんなで工夫する楽しい会食)		
3	行田市立星宮小学校 (健康で心豊かな子供を育てる学校給食)		
4	菖蒲町立菖蒲小学校 (健康で心豊かな子供を育てる学校給食)		
5	児玉町立共和小学校 (望ましい食習慣を育む学校給食)		
6	草加市立谷塚中学校 (豊かな心を育む学校給食)		
7	小鹿野町立小鹿野小学校 (望ましい食習慣を身に付け、好ましい人間関係の育成を図る給食指導)		
8	熊谷市立別府中学校 (好ましい食習慣を身に付け、心豊かな生徒の育成を図る学校給食)		
9	所沢市立清進小学校 (学校教育目標「すすんで学ぶ子」の具体化のための学校給食指導はどうあるべきか)		
10	鶴ヶ島市立藤中学校 (豊かな心とからだを育む学校給食)		
11	熊谷市立佐谷田小学校 (豊かな心とじょうぶな体を育てる給食指導)		
12	庄和町立葛飾中学校 (自ら学び、進んで健康づくり)		
13	秩父市立影森小学校 (元気モリモリ、笑顔が生まれる影小っ子)		
14	川島町立川島中学校 (豊かな心と体を育む学校給食)	大利根町教育委員会(元和小) 文科省・県委嘱 (地域連携を基盤とした生活習慣の定着をめざす童謡のふる里おとねの健康教育)	
15	新座市教育委員会 (東野小・第二中) 日体健・県委嘱		伊奈町教育委員会 (安全かつ安心な学校給食体制をつくるために)
16	(豊かな心と健康な体を持ち、進んで活動する子どもをめざして)	所沢市教育委員会 文科省 (安全かつ安心な学校給食の提供)	伊奈町教育委員会 越谷市教育委員会 (学校を中心とした食育推進事業)
17	伊奈町立小室小学校 (朝食からはじめる健康づくり) 伊奈町立伊奈中学校 ( " ) 八潮市立八潮中学校 ( " )	伊奈町教育委員会 (学校を中心とした食育推進事業) 越谷市教育委員会 ( " ) 羽生市教育委員会 (安全かつ安心な学校給食推進事業 幸手市教育委員会スポーツ振興課 (心身ともに健康な体をつくる食育教育)	
18	鳩ヶ谷市立辻小学校 (学校給食における学校・家庭・地域の連携推進事業)	川口市教育委員会 (心身共に健康な子どもの育成)	
19	鳩ヶ谷市教育委員会 (心豊かに生きる力を育む食育)	鳩ヶ谷市教育委員会 (学校給食における学校・家庭・地域の連携推進事業)	
20	春日部市教育委員会 (子どもの健康を育み、学校・家庭・地域の連携を図る総合食育の推進)	春日部市教育委員会 (子どもの健康を育む総合食育推進事業)	
21	鳩ヶ谷市教育委員会 上尾市教育委員会 所沢市教育委員会 (栄養教諭を中核とした食育推進事業)	鳩ヶ谷市教育委員会 上尾市教育委員会 所沢市教育委員会 (栄養教諭を中核とした食育推進事業)	
22	川口市教育委員会 (栄養教諭を中核とした食育推進事業)	川口市教育委員会 (栄養教諭を中核とした食育推進事業)	
23	羽生市教育委員会 (栄養教諭を中核とした食育推進事業)	羽生市教育委員会 (栄養教諭を中核とした食育推進事業)	
24	三郷市教育委員会 (栄養教諭を中核とした食育推進事業)	三郷市教育委員会 (栄養教諭を中核とした食育推進事業)	
25	春日部市教育委員会 (栄養教諭を中核とした食育推進事業)	春日部市教育委員会 (栄養教諭を中核とした食育推進事業)	
26		花咲徳栄高等学校 (スーパー食育スクール事業)	
27		花咲徳栄高等学校 (スーパー食育スクール事業)	
28		花咲徳栄高等学校 (スーパー食育スクール事業)	
29		委嘱校なし (※花咲徳栄高等学校が直接文科省から委嘱「つながる食育推進事業」)	

### (3) 学校給食優良学校等

#### ①文部科学省大臣表彰校等

年度	学 校 名 簿	
昭和33年	大宮市立 東小学校	飯能市立 飯能第一小学校
34年	秩父市立 秩父第一小学校	
35年	草加市立 高砂小学校	行田市立 太田西小学校
36年	大宮市立 大宮南小学校	深谷市立 幡羅小学校
37年	浦和市立 仲本小学校	所沢市立 三ヶ島小学校
38年	川口市立 幸町小学校	春日部市立 粕壁小学校
39年	川越市立 月越小学校	小川町立 大河小学校
40年	与野市立 上落合小学校	児玉町立 金屋小学校
41年	深谷市立 藤沢小学校	川口市立 前川小学校
42年	飯能市立 北川小学校	小川町立 小川小学校
43年	越谷市立 大沢小学校	豊里村立 豊里中学校
44年	羽生市立 手子林小学校	所沢市立 東中学校
45年	富士見町立 南畑小学校	妻沼町立 妻沼東小学校
46年	飯能市立 西川小学校	栗橋町立 栗橋東小学校
47年	深谷市立 明戸小学校	岩槻市立 太田小学校
48年	北本市立 石戸小学校	所沢市立 山口中学校
49年	春日部市立 内牧小学校	加須市立 三俣小学校
50年	江南町立 江南小学校	三郷市立 彦成小学校
51年	庄和町立 富多小学校	深谷市立 大寄中学校
52年	熊谷市立 桜木小学校	吉見町立 東第二小学校
53年	坂戸市立 浅羽野小学校	新座市立 新座小学校
54年	川口市立 原町小学校	志木市立 志木小学校 (特別表彰)
	川里町立 屈巢小学校	秩父市立 秩父第一小学校
55年	与野市立 鈴谷小学校	妻沼町立 妻沼小学校
	越谷市立 宮本小学校	
56年	草加市立 新栄小学校	上尾市立 原市小学校
	越生町立 越生中学校	
57年	大宮市立 宮原小学校	秩父市立 浦山小学校
58年	幸手町立 八代小学校	秩父市立 大田小学校
59年	東秩父村立 東小学校	北本市立 東小学校
60年	浦和市立 木崎小学校	羽生市立 新郷第一小学校
61年	川口市立 青木中央小学校	草加市立 谷塚小学校
62年	川口市立 芝西小学校	江南町立 江南南小学校
63年	上尾市立 上尾小学校	鶴ヶ島町立 新町小学校
平成 元年	桶川市立 桶川南小学校	鷲宮町立 西中学校
2年	上尾市立 芝川小学校	都幾川村立 平小学校
	越谷市立 千間台中学校	
3年	浦和市立 常盤小学校	上尾市立 大石小学校
	鷲宮町立 学校給食センター	
4年	川口市立 前川東小学校	飯能市立 東吾野小学校
5年	浦和市立 大谷場小学校	春日部市立 正善小学校
	(財)埼玉県学校給食会	橋本かよ子(越谷市教育委員会)
6年	川口市立 原町小学校	上尾市立 原市南小学校
	埼玉県学校給食センター研究協議会	永井和子(新座市教育委員会)
7年	児玉町立 共和小学校	深谷市立 深谷小学校
	埼玉県高等学校給食研究会	斉藤和子(本庄上里学校給食センター)
8年	浦和市立 文蔵小学校	上尾市立 東小学校
	埼玉県学校栄養士研究会	河野すみ子(桶川市立加納中学校)
9年	浦和市立 善前小学校	小鹿野町立 小鹿野小学校
	朝倉茂男((財)川口市学校給食協会局長)	
10年	浦和市立 大久保小学校	
11年	浦和市立 仲本小学校	上尾市立 上平小学校
12年	浦和市立 大牧小学校	上尾市立 中央小学校
13年	川口市立 並木小学校	さいたま市立 高砂小学校
	相上興信(川口市教育委員会教育長)	秩父市立 影森小学校
14年	さいたま市立 尾間木小学校	川口市立 本町小学校
	細谷重磨((財)埼玉県学校給食会)	
		県立 鴻巣高等学校
		県立 小鹿野高等学校
		吉見村立 東第一小学校
		大利根町立 大利根中学校
		美里村立 大沢小学校
		都幾川村立 大柵第一小学校
		皆野町立 金沢小学校
		大滝村立 大滝小学校
		北川辺町立 西小学校
		岩槻市立 新和小学校
		児玉町立 秋平小学校
		岡部町立 本郷小学校
		蓮田市立 蓮田南小学校
		狭山市立 狭山台南小学校
		県立 秩父農工高等学校
		川口市立 本町小学校
		熊谷市立 学校給食センター
		日高町 第二学校給食センター
		朝霞市 学校給食センター
		浜崎共同調理場
		越谷市立 南越谷小学校
		鷲宮町立 上内小学校
		春日部市立 沼端小学校
		北本市立 南小学校
		越谷市立 大相模中学校
		菖蒲町立 菖蒲小学校
		越谷市立 大袋小学校
		埼玉大学教育学部附属小学校
		草加市立 谷塚中学校
		埼玉県学校給食研究会
		所沢市立 清進小学校
		深谷市立 深谷中学校
		羽生市 学校給食センター
		深谷市立 上柴東小学校



年度	学 校 名 簿		
15年	川口市立 芝西小学校	川口市立 前川東小学校	
16年	鳩ヶ谷市立 鳩ヶ谷小学校	朝霞市学校給食センター溝沼共同調理場	
17年	川口市立原町小学校		
18年	さいたま市立美園中学校	川越市立菅間学校給食センター	
19年	全国農業協同組合埼玉県本部		
20年	春日部市立 武里南小学校	桑原憲一(川口市立榛松中学校長)	高鷲幸助((財)埼玉県学校給食会) 前常務理事事務局長
21年	春日部市立 立野小学校		
22年	川口市立 芝富士小学校	春日部市立 八木崎小学校	
23年	島村幸代(県立川島ひばりが丘 特別支援学校担当課長)	伊奈町立 小室小学校	さいたま市立 三橋小学校
24年	川口市立 本町小学校	春日部市立 上沖小学校	三郷市立 鷹野学校給食センター
25年	春日部市立 内牧小学校		
26年	春日部市立武里西小学校		
27年	該当校なし		
28年	川口市立元郷南小学校		
29年	該当校なし		

## ② 県教育長表彰校

年 度	優 良 学 校	努 力 学 校
昭和49年度	川島町立三保谷小学校・大滝村立大滝小学校・大利根町立東小学校 三郷市立彦成小学校・江南村立江南中学校	
50年	川口市立原町小学校・大宮市立見沼小学校・川越市立川越小学校 神泉村立阿久原小学校・北川辺町立西小学校・庄和町立富多小学校 深谷市立大寄中学校	
51年	熊谷市立桜木小学校・吉見町立東第二小学校	
52年	新座市立新座小学校・坂戸市立朝羽野小学校 狭山市立狭山台南小学校・嵐山町立菅谷小学校 秩父市立浦山小学校・児玉町立秋平小学校・妻沼町立妻沼小学校	
53年	志木市立志木小学校・大宮市立宮原小学校・小川町立竹沢小学校 岡部町立本郷小学校・川里村立屈巢小学校・蓮田市立蓮田南小学校	
54年	与野市立鈴谷小学校・上尾市立原市小学校・東秩父村立東小学校 越谷市立宮本小学校・熊谷市立富士見中学校	
55年	草加市立新栄小学校・北本市立東小学校・越生町立越生中学校	
56年	熊谷市立熊谷南小学校・騎西町立種足小学校 春日部市立大畑小学校	
57年	川口市立本町小学校・秩父市立大田小学校・幸手町立八千代小学校	
58年	浦和市立木崎小学校・川口市立上青木小学校	
59年	川口市立並木小学校・羽生市立新郷第一小学校・県立秩父養護学校	
60年	川口市立青木中央小学校・草加市立谷塚小学校	
61年	川口市立芝西小学校・大宮市立大谷小学校・江南町立江南南小学校 越谷市立南越谷小学校・県立小鹿野高等学校	
62年	上尾市立上尾小学校・鶴ヶ島町立新町小学校・深谷市立幡羅小学校 越谷市立平方小学校・鷺宮町立上内小学校	
63年	桶川市立桶川南小学校・都幾川村立平小学校・熊谷市立中条小学校 春日部市立沼端小学校・鷺宮町立西中学校	
平成元年	浦和市立常盤小学校・川口市立飯仲小学校・上尾市立芝川小学校 深谷市立桜ヶ丘小学校・越谷市立千間台中学校	川口市立戸塚中学校・熊谷市立別府小学校・加須市立加須西中学校・春日部市立八木崎小学校 久喜市立江面第二小学校
2年	上尾市立大石小学校・北本市立南小学校・久喜市立江面第二小学校 越谷市立大相模中学校	浦和市立土合小学校・川口市立前川東小学校・春日部市立正善小学校
3年	浦和市立大里小学校・川口市立飯仲小学校・川口市立前川東小学校 上尾市立東町小学校・飯能市立東吾野小学校 春日部市立正善小学校	川越市立霞ヶ関北小学校・深谷市立藤沢小学校・庄和町立富田小学校
4年	浦和市立大谷場小学校・川口市立原町小学校 上尾市立原市南小学校・春日部市立粕壁小学校 幸手市立栄第一小学校・菖蒲町立菖蒲小学校	川越市立中央小学校・東松山市立新明小学校・久喜市立江面第二小学校
5年	浦和市立野田小学校・上尾市立瓦葺小学校・行田市立星宮小学校 春日部市立緑小学校・越谷市立大袋小学校	所沢市立東所沢小学校・熊谷市立星宮小学校・児玉町立本泉小学校
6年	浦和市立文蔵小学校・児玉町立共和小学校・深谷市立深谷小学校 越谷市立大沢小学校	川口市立飯仲小学校・上尾市立上平北小学校・川越市立武蔵野小学校
7年	浦和市立善前小学校・川口市立前川東小学校・上尾市立東小学校 草加市立谷塚中学校	川口市立東本郷小学校・川口市立飯仲小学校・入間市立藤沢小学校・久喜市立江面第二小学校

年 度	優 良 学 校	努 力 学 校
平成 8 年	浦和市立大久保小学校・川口市立並木小学校・川口市立飯仲小学校 小鹿野町立小鹿野小学校・上尾市立東中学校	川口市立芝西小学校・越谷市立大 沢小学校・幸手市立幸手東小学校 川口市立領家中学校・川口市立戸 塚中学校
9 年	浦和市立仲本小学校・川口市立青木中央小学校 上尾市立原市小学校	川口市立本町小学校・川口市立領 家小学校・久喜市立本町小学校・ 玉川村立玉川中学校・熊谷市立別 府中学校・深谷市立幡羅中学校
1 0 年	浦和市立大牧小学校・川口市立芝西小学校・上尾市立上平小学校 所沢市立清進小学校	浦和市立中島小学校・川口市立芝 園小学校・久喜市立本町小学校・ 越谷市立荻島小学校・浦和市立大 原中学校
1 1 年	浦和市立高砂小学校・上尾市立中央小学校・越谷市立大袋東小学校 深谷市立深谷中学校	川口市立芝富士小学校・久喜市立 本町小学校・川口市立元郷中学校 浦和市立尾間木中学校
1 2 年	浦和市立尾間木小学校・川口市立並木小学校・与野市立大戸小学校 秩父市立影森小学校	川口市立東領家小学校・上尾市立 東小学校・浦和市立白幡中学校・ 県立盲学校
1 3 年	さいたま市立芝川小学校・川口市立本町小学校 熊谷市立佐谷田小学校・深谷市立上柴東小学校	川口市立新郷東小学校・桶川市立 川田谷小学校・久喜市立江面第一 小学校・鷲宮町立上内小学校・庄 和町立葛飾中学校・県立盲学校
1 4 年	川口市立芝西小学校・川口市立前川東小学校	さいたま市立北浦和小学校・久喜 市立清久小学校・川口市立十二月 田中学校・伊奈町立伊奈中学校
1 5 年	川口市立前川小学校・鳩ヶ谷市立鳩ヶ谷小学校	さいたま市立大久保小学校・伊奈 町立小室小学校・川口市立原町小 学校・久喜市立江面第一小学校 川口市立元郷中学校・県立浦和高 等学校(定)
1 6 年	川口市立原町小学校・さいたま市立蓮沼小学校	久喜市立本町小学校・川口市立上 青木小学校・川口市立幸並中学校
1 7 年	川口市立並木小学校・川口市立戸塚南小学校 ・さいたま市立美園中学校	久喜市立青葉小学校・鶴ヶ島市立 藤小学校・川口市立芝小学校・ さいたま市立土合小学校・さいた ま市立仲本小学校・川口市立幸並 中学校
1 8 年	川口市立前川小学校・川口市立新郷小学校・川口市立芝園小学校 春日部市立武里南小学校・埼玉県立川島ひばりが丘養護学校	川口市立前川東小学校・菖蒲町立 菖蒲小学校・さいたま市立沼影小 学校・久喜市立江面第一小学校・ 杉戸町立杉戸第三小学校・川口市 立幸並中学校・県立秩父農工科学 高等学校(定)
1 9 年	川口市立並木小学校・川口市立前川東小学校・春日部市立立野小学校 さいたま市立宮前小学校・越谷市立越ヶ谷小学校 川口市立青木中央小学校	さいたま市立針ヶ谷小学校・川口 市立新郷東小学校・川口市立安行 東中学校・さいたま市立尾間木小 学校・さいたま市立与野南小学校 さいたま市立植水中学校・久喜市 立太田小学校
2 0 年	川口市立芝富士小学校・川口市立戸塚南小学校・川口市立本町小学校 春日部市立八木崎小学校・さいたま市立尾間木小学校 鳩ヶ谷市立辻小学校・さいたま市立田島中学校	上尾市立中央小学校・上尾尾山台 小学校・川口市立領家小学校・久 喜市立江面第二小学校・さいたま 市立日進北小学校・戸田市立芦原 小学校・川口市立榛松中学校・川 口市立戸塚西中学校
2 1 年	伊奈町立小室小学校・川口市立神根小学校 川口市立幸町小学校・川口市立舟戸小学校 さいたま市立日進北小学校・新座市立第六中学校	上尾市立尾山台小学校・川口市立 上青木南小学校・さいたま市立与 野南小学校・戸田市立美谷本小学 校・新座市立石神小学校・川口市 立幸並中学校・久喜市立久喜東 中学校

年 度	優 良 学 校	努 力 学 校
平成22年	川口市立芝富士小学校・川口市立並木小学校・川口市立本町小学校 川口市立前川東小学校・深谷市立深谷小学校 埼玉県立川島ひばりが丘特別支援学校	加須市立高柳小学校・川口市立上青木南小学校・川口市立戸塚南小学校・北本市立東小学校・さいたま市立三橋小学校・戸田市立芦原小学校・川口市立戸塚西中学校・戸田市立戸田中学校
23年	春日部市立上沖小学校・川口市立幸町小学校 川口市立新郷小学校・川口市立戸塚南小学校 さいたま市立三橋小学校・さいたま市立田島中学校	上尾市立東小学校・川口市立上青木南小学校・久喜市立栗橋南小学校・さいたま市立与野八幡小学校 戸田市立戸田東小学校・新座市立野火止小学校・川口市立元郷中学校
24年	春日部市立内牧小学校・川口市立芝富士小学校 川口市立本町小学校・北本市立南小学校 さいたま市立高砂小学校	川口市立芝西小学校・川口市立並木小学校・さいたま市立与野西北小学校・所沢市立明峰小学校 戸田市立戸田東小学校・戸田市立新曾北小学校・深谷市立豊里小学校・本庄市立児玉小学校
25年	春日部市立武里西小学校 川口市立青木中央小学校 川口市立里小学校 川口市立差間小学校 川口市立前川東小学校 羽生市立新郷第一小学校 深谷市立上柴東小学校	上尾市立上平小学校 北本市立北小学校 熊谷市立江南北小学校 さいたま市立針ヶ谷小学校 さいたま市立与野西北小学校 川口市立幸並小学校 川口市立鳩ヶ谷中学校 さいたま市立指扇中学校
26年	桶川市立桶川東小学校 川口市立芝西小学校 川口市立本町小学校 川口市立元郷南小学校 さいたま市立針ヶ谷小学校 戸田市立笹目東小学校 戸田市立戸田第一小学校	上尾市立上平小学校 久喜市立江面第二小学校 戸田市立戸田東小学校 春日部市立東中学校 川口市立幸並中学校 川口市立鳩ヶ谷中学校 さいたま市立大砂土中学校 さいたま市立指扇中学校 富士見市立富士見特別支援学校
27年	春日部市立幸松小学校 川口市立神根小学校 川口市立芝富士小学校 川口市立並木小学校 久喜市立栗橋小学校 羽生市立新郷第一小学校 県立特別支援学校坂戸ろう学園	上尾市立上平小学校 小川町立小川小学校 川口市立幸並中学校 川口市立鳩ヶ谷中学校 さいたま市立大東小学校 さいたま市立高砂小学校 さいたま市立仲本小学校 戸田市立新曾小学校
28年	川口市立慈林小学校 川口市立本町小学校 さいたま市立大東小学校 幸手市立長倉小学校 志木市立志木小学校 戸田市立新曾小学校 戸田市立美谷本小学校 深谷市立幡羅小学校	上尾市立上平小学校 春日部市立正善小学校 加須市立北川辺西小学校 川口市立差間小学校 川口市立辻小学校 川口市立前川東小学校 幸手市立八代小学校 志木市立志木第三小学校 羽生市立川俣小学校 深谷市立豊里小学校 越谷市立富士中学校 県立行田特別支援学校
29年	上尾市立上平小学校 入間市立藤沢小学校 川口市立青木中央小学校 川口市立並木小学校 幸手市立さくら小学校 越谷市立大相模中学校 さいたま市立尾間木中学校 県立行田特別支援学校 県立久喜特別支援学校	上尾市立大石北小学校 加須市立北川辺西小学校 川口市立辻小学校 川口市立戸塚南小学校 川口市立前川東小学校 鴻巣市立赤見台第一小学校 戸田市立笹目東小学校 戸田市立戸田東小学校 蕨市立塚越小学校 加須市立加須東中学校 さいたま市立西原中学校 羽生市立南中学校

#### (4) 平成29年度学校給食関係行事

実施月	学校給食関係行事	開催地
4月		
5月	関東甲信越静ブロック学校給食研究協議会(5/18)	栃木県宇都宮市
6月	学校給食衛生管理講習会(6/2)	さいたま市
7月	第1回食育推進リーダー育成研修会(栄養教諭等)(7/27)	さいたま市
8月	埼玉県学校栄養士夏期研修会(8/1) 県立学校学校給食研修会(8/2,8/8) 全国栄養教諭・学校栄養職員研究大会(8/3~8/4) 第2回食育推進リーダー育成研修会(教諭等)(8/18) 食の安全に関する調理員講習会(8/21~8/22)	さいたま市 北本市 石川県金沢市 さいたま市 東京都渋谷区
9月	牛乳食育研修会(9/21~22)	栃木県宇都宮市
10月		
11月	彩の国学校給食研究大会(11/7) 全国学校給食研究協議大会(11/9~10) 南部管内食育指導力向上授業研究協議会(11/17) 北部管内食育指導力向上授業研究協議会(11/27) 東部管内食育指導力向上授業研究協議会(11/24) 西部管内食育指導力向上授業研究協議会(11/28) 南部管内食育指導力向上授業研究協議会(11/29)	さいたま市 鹿児島県鹿児島市 北本市 熊谷市 春日部市 入間市 志木市
12月		
1月	埼玉県学校健康教育推進大会(1/24)	さいたま市
2月		
3月		

#### (5) 平成29年度各講習会等実施内容

講習会等	実施内容
学校給食 衛生管理講習会 6/2(金) 埼玉会館 小ホール  292人参加	(1)講演 「学校給食における食中毒防止の取組について」 講師 東京医科大学 兼任教授 中村 明子 氏  (2)実践発表 テーマ「安心・安全な学校給食を提供するために」 発表Ⅰ 川口市立元郷南小学校 栄養主査 高月 悦子 氏  発表Ⅱ ふじみ野市立なの花学校給食センター 栄養教諭 小峯 諭 氏
彩の国 学校給食研究大会 11/7(火) 埼玉会館 小ホール  402人参加	(1)地場産農産物を活用した学校給食調理コンクール表彰式  (2)実践発表 「本校における学校給食・食育の取組」 小川町立小川小学校 栄養教諭 井上 照世 氏 小川町立東中学校 栄養主任 福田 真己 氏  (3)講演「学校給食の食べ残しを考える」 講師 お茶の水女子大学 基幹研究院 自然科学系 教授 赤松 利恵 氏