

I 調査の概要

1 調査の目的

県内の高等学校における入学状況を調査し、教育行政上の基礎資料を得る。

2 調査の対象

平成 25 年 4 月に県内の国立・公立及び私立高等学校に**入学した生徒**。

(1) 「入学した生徒」の定義

ア 入学した生徒に含まれる者

- (ア) 平成 25 年 5 月 1 日までに入学が決定した者
- (イ) 併設中学校又は附属中学校から進学した者（いわゆる「内部進学者」）
- (ウ) 入学後、平成 25 年 5 月 1 日までに他の高等学校へ転学した者

イ 入学した生徒から除かれる者

- (ア) 入学後、平成 25 年 5 月 1 日までに退学した者
- (イ) 平成 25 年 5 月 1 日までに他の高等学校から転入・編入した者

(2) 調査対象校

県内全ての高等学校。設置者・課程別の内訳は、以下のとおり。

・ 国立 全日制	1 校	} 延べ 226 校
・ 県立 全日制	134 校、定時制 23 校、通信制 1 校	
・ 市立 全日制	8 校、定時制 1 校	
・ 私立 全日制	48 校、通信制 10 校	

なお、複数の課程を併置している学校及び生徒募集を停止している学校等があるため、上記の数字は、県内に設置されている高等学校の数とは一致しない。

3 調査の期日

平成 25 年 5 月 1 日現在

4 調査の内容

- (1) 学科別募集人員
- (2) 学科別・男女別入学者数
- (3) 中学校設置者（国・公・私立）別入学者数
- (4) 県外中学校からの入学者数
- (5) 県外中学校からの入学者のうち県内在住者数（公立高等学校のみ調査）
- (6) 中学校卒業年次別入学者数

5 調査の方法

- (1) 調査実施系統
県教育委員会 —— 国・公・私立高等学校
- (2) 調査票の作成及び提出
各高等学校は調査票を作成し、県教育委員会に提出する。
- (3) 調査票の集計
県教育委員会は、(2)により提出された調査票を集計し、報告書を作成する。

6 用語の説明

- (1) 県内中学校卒業生： 県内所在の中学校及び特別支援学校中学部の卒業生
- (2) 県外中学校卒業生： 県外所在の中学校及び特別支援学校中学部の卒業生（※1）、中等教育学校前期課程修了者
- (3) その他： 上記(1)(2)以外の者。海外日本人学校卒業生及び高等学校において中学校を卒業した者と同等以上の学力があると認められた者等。
- (4) 過年度卒業生： 平成 24 年 3 月以前に上記(1)から(3)までに該当した者（※2）
- (5) 南部・西部・北部・秩父・東部： 県内中学校及び特別支援学校の所在する市町村の地域の別（詳細は P47 「（参考）県内市町村の地域別一覧」参照）

※1 県外所在の特別支援学校中学部卒業生は、昨年度まで「その他」に分類していたが、「県外中学校卒業生」に分類することとした。

※2 昨年度まで別に分類していた「前年度間卒業生」と「前々年度以前卒業生」をまとめ、「過年度卒業生」として分類することとした。

II 調査結果の概要

1 国・公・私立高等学校の入学状況

平成25年4月に県内国・公・私立高等学校の全日制課程又は定時制課程に入学した者の総数は60,732人で、前年より172人減少しました。内訳は、県内中学校卒業者が58,132人（前年比66人減）、県外中学校卒業者が2,517人（同97人減）、その他83人（同9人減）となっています。

また、入学者のうち過年度卒業者は238人（前年比16人減）となっています。

表1 入学者の卒業中学校等の内訳(過去10年間)

[単位:人、括弧内は構成比(%)]

区分 年月	募集人員	入学者計	中学校卒業者						その他	(再掲) 過年度卒業者
			計	県内中学校卒業者		県外中学校 卒業者	計	再掲		
				公立	国・私立					
16年4月	63,310	62,471 (100.0)	59,664 (95.5)	57,835 (92.6)	1,829 (2.9)	2,728 (4.4)	79 (0.1)	530 (0.8)		
17年4月	60,281	59,394 (100.0)	56,779 (95.6)	54,910 (92.5)	1,869 (3.1)	2,524 (4.2)	91 (0.2)	550 (0.9)		
18年4月	60,240	58,158 (100.0)	55,704 (95.8)	53,533 (92.0)	2,171 (3.7)	2,338 (4.0)	116 (0.2)	458 (0.8)		
19年4月	60,440	59,506 (100.0)	57,056 (95.9)	54,576 (91.7)	2,480 (4.2)	2,328 (3.9)	122 (0.2)	434 (0.7)		
20年4月	59,256	58,851 (100.0)	56,323 (95.7)	53,449 (90.8)	2,874 (4.9)	2,411 (4.1)	117 (0.2)	394 (0.7)		
21年4月	59,456	59,489 (100.0)	57,036 (95.9)	54,188 (91.1)	2,848 (4.8)	2,324 (3.9)	129 (0.2)	361 (0.6)		
22年4月	60,844	61,899 (100.0)	59,217 (95.7)	56,239 (90.9)	2,978 (4.8)	2,537 (4.1)	145 (0.2)	293 (0.5)		
23年4月	59,034	58,869 (100.0)	56,242 (95.5)	53,602 (91.1)	2,640 (4.5)	2,508 (4.3)	119 (0.2)	281 (0.5)		
24年4月	60,144	60,904 (100.0)	58,198 (95.6)	55,202 (90.6)	2,996 (4.9)	2,614 (4.3)	92 (0.2)	254 (0.4)		
25年4月	59,880	60,732 (100.0)	58,132 (95.7)	55,190 (90.9)	2,942 (4.8)	2,517 (4.1)	83 (0.1)	238 (0.4)		

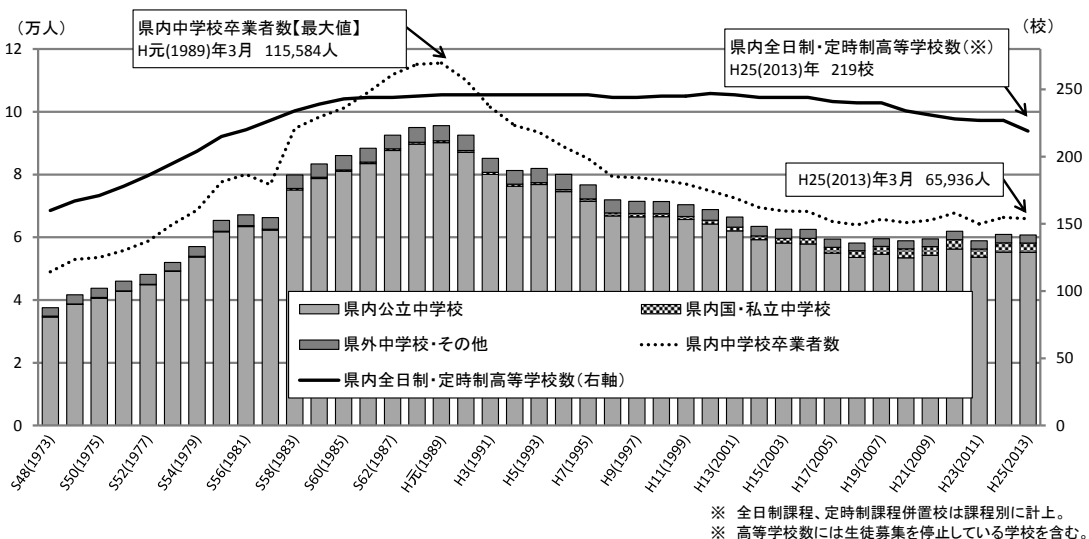
表2 課程・設置者別の入学者(過去10年間)

[単位:人、括弧内は構成比(%)]

区分 年月	募集人員	入学者計	全日制				定時制 公立
			計	公立	私立	国立	
16年4月	63,310	62,471 (100.0)	61,346 (98.2)	42,609 (68.2)	18,577 (29.7)	160 (0.3)	1,125 (1.8)
17年4月	60,281	59,394 (100.0)	58,106 (97.8)	40,362 (68.0)	17,584 (29.6)	160 (0.3)	1,288 (2.2)
18年4月	60,240	58,158 (100.0)	56,873 (97.8)	39,680 (68.2)	17,033 (29.3)	160 (0.3)	1,285 (2.2)
19年4月	60,440	59,506 (100.0)	58,117 (97.7)	40,300 (67.7)	17,657 (29.7)	160 (0.3)	1,389 (2.3)
20年4月	59,256	58,851 (100.0)	57,201 (97.2)	39,693 (67.4)	17,348 (29.5)	160 (0.3)	1,650 (2.8)
21年4月	59,456	59,489 (100.0)	57,740 (97.1)	40,141 (67.5)	17,439 (29.3)	160 (0.3)	1,749 (2.9)
22年4月	60,844	61,899 (100.0)	59,842 (96.7)	41,452 (67.0)	18,231 (29.5)	159 (0.3)	2,057 (3.3)
23年4月	59,034	58,869 (100.0)	56,866 (96.6)	39,341 (66.8)	17,364 (29.5)	161 (0.3)	2,003 (3.4)
24年4月	60,144	60,904 (100.0)	59,136 (97.1)	40,594 (66.7)	18,382 (30.2)	160 (0.3)	1,768 (2.9)
25年4月	59,880	60,732 (100.0)	59,062 (97.3)	40,469 (66.6)	18,433 (30.4)	160 (0.3)	1,670 (2.7)

(注) 募集人員は、転編入校(転勤等に伴う転編入学者の募集人員)を除く公立高等学校の募集人員と私立高等学校の学則定員を合算したものの。

図1 入学者の卒業中学校等の内訳の推移



2 全日制課程の入学状況

(1) 国立高等学校

国立高等学校の入学者数は160人で、このうち県内中学校卒業者が149人、県外中学校卒業者が11人となっています。

表3 国立高等学校（全日課程）入学者の卒業中学校等の内訳（過去10年間） [単位・人、括弧内は構成比(%)]

区分 年月	募集人員	入学者計	中学校卒業生				その他	(再掲) 過年度卒業生
			県内中学校卒業生			県外中学校 卒業生		
			計	公立	国・私立			
16年4月	160	160 (100.0)	140 (87.5)	140 (87.5)	- (0.0)	20 (12.5)	- (0.0)	- (0.0)
17年4月	160	160 (100.0)	146 (91.3)	144 (90.0)	2 (1.3)	14 (8.8)	- (0.0)	- (0.0)
18年4月	160	160 (100.0)	146 (91.3)	146 (91.3)	- (0.0)	14 (8.8)	- (0.0)	- (0.0)
19年4月	160	160 (100.0)	149 (93.1)	148 (92.5)	1 (0.6)	11 (6.9)	- (0.0)	1 (0.6)
20年4月	160	160 (100.0)	154 (96.3)	153 (95.6)	1 (0.6)	6 (3.8)	- (0.0)	- (0.0)
21年4月	160	160 (100.0)	145 (90.6)	142 (88.8)	3 (1.9)	13 (8.1)	2 (1.3)	- (0.0)
22年4月	160	159 (100.0)	146 (91.8)	146 (91.8)	- (0.0)	13 (8.2)	- (0.0)	- (0.0)
23年4月	160	161 (100.0)	150 (93.2)	149 (92.5)	1 (0.6)	11 (6.8)	- (0.0)	- (0.0)
24年4月	160	160 (100.0)	147 (91.9)	147 (91.9)	- (0.0)	12 (7.5)	1 (0.6)	1 (0.6)
25年4月	160	160 (100.0)	149 (93.1)	147 (91.9)	2 (1.3)	11 (6.9)	- (0.0)	- (0.0)

(2) 公立高等学校

公立高等学校全日課程の入学者総数は40,469人（前年比125人減）で、このうち県内公立中学校卒業生が39,798人（同161人減）、県内国・私立中学校卒業生が60人（同16人減）、県外中学校卒業生が595人（同52人増）、その他が16人（同増減なし）となっています。

表4 公立高等学校（全日課程）入学者の卒業中学校等の内訳（過去10年間） [単位・人、括弧内は構成比(%)]

区分 年月	募集人員	入学者計	中学校卒業生				その他	(再掲) 過年度卒業生
			県内中学校卒業生			県外中学校 卒業生		
			計	公立	国・私立			
16年4月	42,560	42,609 (100.0)	41,948 (98.4)	41,883 (98.3)	65 (0.2)	644 (1.5)	17 (0.0)	94 (0.2)
17年4月	40,486	40,362 (100.0)	39,763 (98.5)	39,711 (98.4)	52 (0.1)	585 (1.4)	14 (0.0)	93 (0.2)
18年4月	39,766	39,680 (100.0)	39,042 (98.4)	38,971 (98.2)	71 (0.2)	619 (1.6)	19 (0.0)	86 (0.2)
19年4月	39,886	40,300 (100.0)	39,624 (98.3)	39,544 (98.1)	80 (0.2)	649 (1.6)	27 (0.1)	67 (0.2)
20年4月	39,332	39,693 (100.0)	39,025 (98.3)	38,945 (98.1)	80 (0.2)	649 (1.6)	19 (0.0)	47 (0.1)
21年4月	39,692	40,141 (100.0)	39,497 (98.4)	39,403 (98.2)	94 (0.2)	624 (1.6)	20 (0.0)	41 (0.1)
22年4月	41,000	41,452 (100.0)	40,800 (98.4)	40,696 (98.2)	104 (0.3)	622 (1.5)	30 (0.1)	34 (0.1)
23年4月	39,080	39,341 (100.0)	38,679 (98.3)	38,596 (98.1)	83 (0.2)	637 (1.6)	25 (0.1)	32 (0.1)
24年4月	40,240	40,594 (100.0)	40,035 (98.6)	39,959 (98.4)	76 (0.2)	543 (1.3)	16 (0.0)	37 (0.1)
25年4月	39,920	40,469 (100.0)	39,858 (98.5)	39,798 (98.3)	60 (0.1)	595 (1.5)	16 (0.0)	39 (0.1)
普通科	29,506	30,030 (100.0)	29,588 (98.5)	29,531 (98.3)	57 (0.2)	426 (1.4)	16 (0.1)	28 (0.1)
専門学科	8,265	8,306 (100.0)	8,169 (98.4)	8,166 (98.3)	3 (0.0)	137 (1.6)	- (0.0)	10 (0.1)
総合学科	2,149	2,133 (100.0)	2,101 (98.5)	2,101 (98.5)	- (0.0)	32 (1.5)	- (0.0)	1 (0.0)

(注) 募集人員は、転編入枠（転動等に伴う転編入学者の募集人員）を除く。

図2 公立高等学校（全日課程）入学者の卒業中学校等の内訳の推移

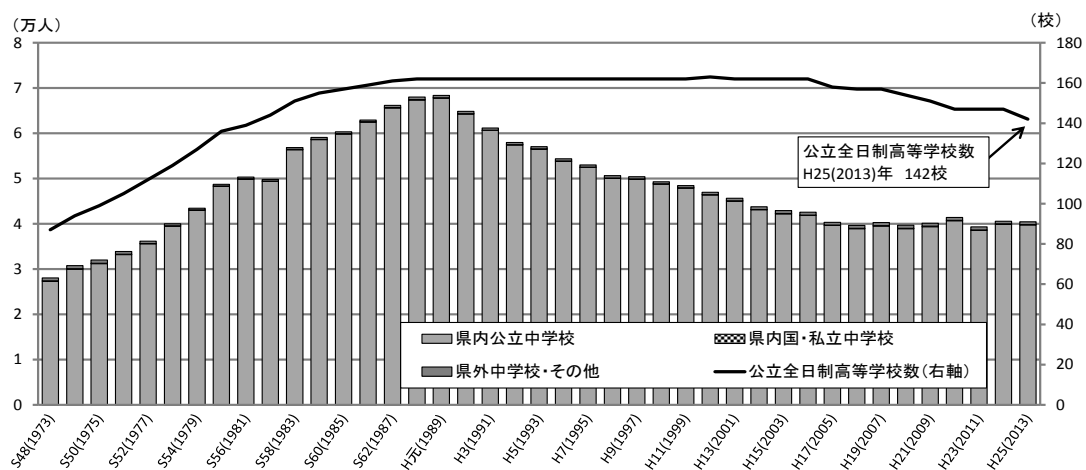
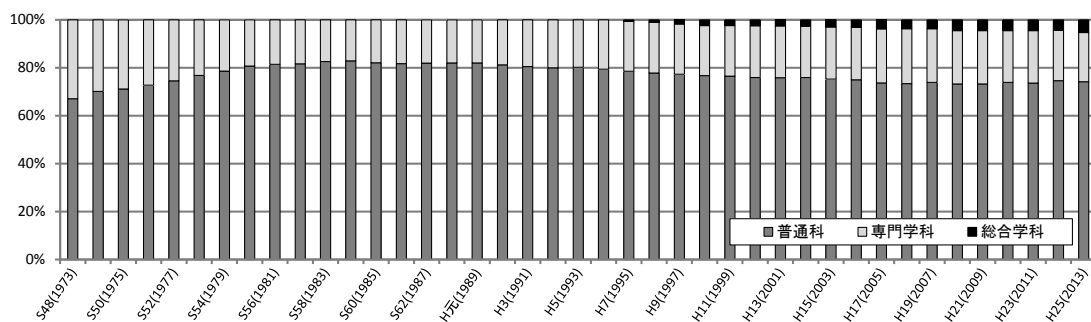


図3 公立高等学校（全日制課程）入学者の学科別構成比の推移



(3) 私立高等学校

私立高等学校全日制課程の入学者数は 18,433 人（前年比 51 人増）で、このうち県内中学校卒業者が 16,522 人（同 191 人増）、県外中学校卒業者が 1,854 人（同 137 人減）、その他が 57 人（同 3 人減）となっています。

表5 私立高等学校（全日制課程）入学者の卒業中学校等の内訳（過去10年間） [単位・人、括弧内は構成比(%)]

区分 年月	募集人員	入学者計	中学校卒業者				その他	(再掲) 過年度卒業者
			計	県内中学校卒業者		県外中学校卒業者		
				公立	国・私立			
16年4月	18,710	18,577 (100.0)	16,504 (88.8)	14,740 (79.3)	1,764 (9.5)	2,022 (10.9)	51 (0.3)	24 (0.1)
17年4月	17,641	17,584 (100.0)	15,639 (88.9)	13,827 (78.6)	1,812 (10.3)	1,874 (10.7)	71 (0.4)	43 (0.2)
18年4月	18,320	17,033 (100.0)	15,279 (89.7)	13,181 (77.4)	2,098 (12.3)	1,665 (9.8)	89 (0.5)	26 (0.2)
19年4月	18,400	17,657 (100.0)	15,944 (90.3)	13,546 (76.7)	2,398 (13.6)	1,631 (9.2)	82 (0.5)	33 (0.2)
20年4月	17,656	17,348 (100.0)	15,562 (89.7)	12,769 (73.6)	2,793 (16.1)	1,703 (9.8)	83 (0.5)	14 (0.1)
21年4月	17,496	17,439 (100.0)	15,728 (90.2)	12,983 (74.4)	2,745 (15.7)	1,634 (9.4)	77 (0.4)	25 (0.1)
22年4月	17,480	18,231 (100.0)	16,286 (89.3)	13,415 (73.6)	2,871 (15.7)	1,853 (10.2)	92 (0.5)	19 (0.1)
23年4月	17,710	17,364 (100.0)	15,482 (89.2)	12,928 (74.5)	2,554 (14.7)	1,798 (10.4)	84 (0.5)	24 (0.1)
24年4月	17,660	18,382 (100.0)	16,331 (88.8)	13,413 (73.0)	2,918 (15.9)	1,991 (10.8)	60 (0.3)	6 (0.0)
25年4月	17,640	18,433 (100.0)	16,522 (89.6)	13,644 (74.0)	2,878 (15.6)	1,854 (10.1)	57 (0.3)	7 (0.0)
普通科	16,330	17,297 (100.0)	15,546 (89.9)	12,696 (73.4)	2,850 (16.5)	1,697 (9.8)	54 (0.3)	6 (0.0)
専門学科	1,070	841 (100.0)	683 (81.2)	656 (78.0)	27 (3.2)	155 (18.4)	3 (0.4)	1 (0.1)
総合学科	240	295 (100.0)	293 (99.3)	292 (99.0)	1 (0.3)	2 (0.7)	- (0.0)	- (0.0)

(注) 募集人員は、学則定員による。

図4 私立高等学校（全日制課程）入学者の卒業中学校等の内訳の推移

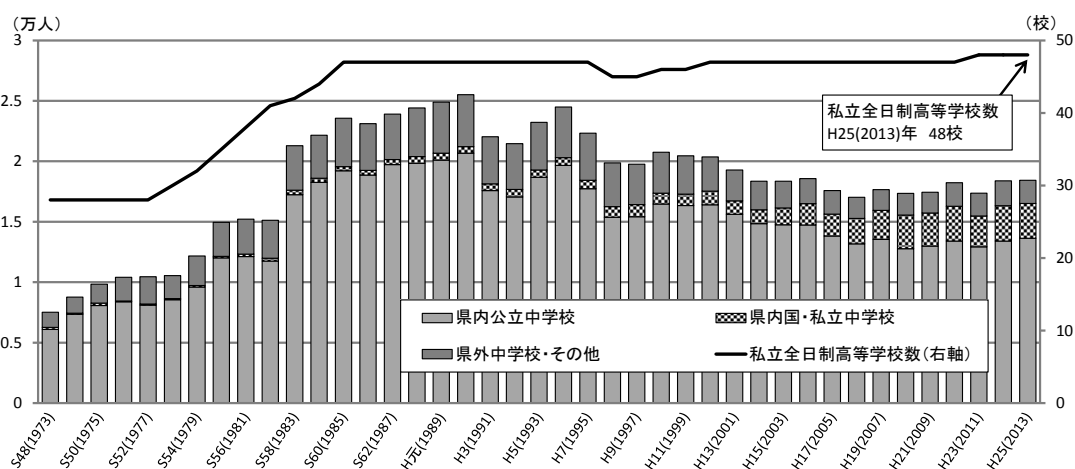
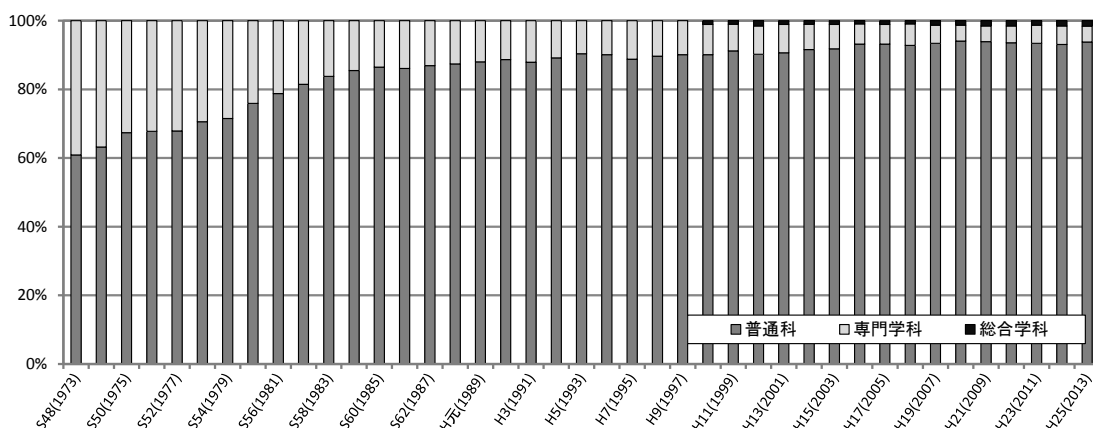


図5 私立高等学校（全日制課程）入学者の学科別構成比の推移



3 定時制課程の入学状況

公立高等学校定時制課程の入学者数は1,670人（前年比98人減）で、県内中学校卒業者が1,603人（同82人減）、県外中学校卒業者が57人（同11人減）、その他が10人（同5人減）となっています。

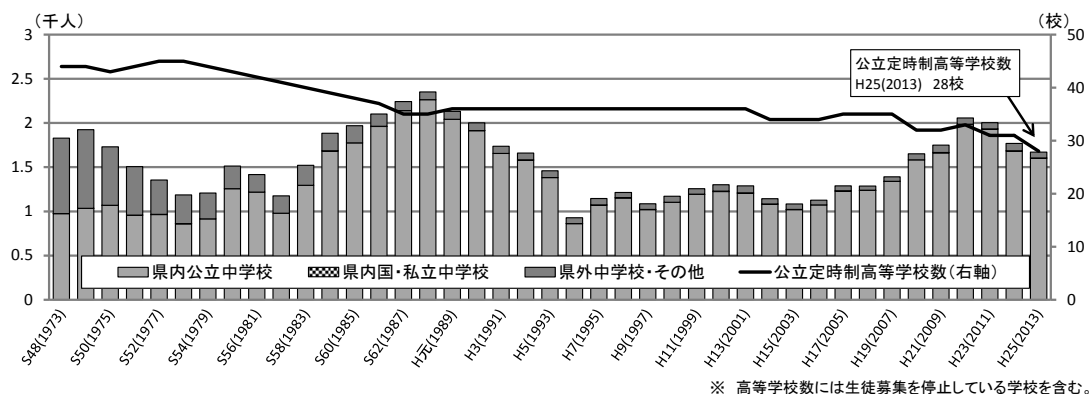
また、公立高等学校（定時制課程）の入学者のうち、過年度卒業者は192人（前年比18人減）となっています。

表6 公立高等学校（定時制課程）入学者の卒業中学校等の内訳（過去10年間） [単位・人、括弧内は構成比(%)]

区分 年月	募集人員	入学者計	中学校卒業者				その他	(再掲) 過年度卒業者
			計	県内中学校卒業者		県外中学校 卒業者		
				公立	国・私立			
16年4月	1,880	1,125 (100.0)	1,072 (95.3)	1,072 (95.3)	- (0.0)	42 (3.7)	11 (1.0)	412 (36.6)
17年4月	1,994	1,288 (100.0)	1,231 (95.6)	1,228 (95.3)	3 (0.2)	51 (4.0)	6 (0.5)	414 (32.1)
18年4月	1,994	1,285 (100.0)	1,237 (96.3)	1,235 (96.1)	2 (0.2)	40 (3.1)	8 (0.6)	346 (26.9)
19年4月	1,994	1,389 (100.0)	1,339 (96.4)	1,338 (96.3)	1 (0.1)	37 (2.7)	13 (0.9)	333 (24.0)
20年4月	2,108	1,650 (100.0)	1,582 (95.9)	1,582 (95.9)	- (0.0)	53 (3.2)	15 (0.9)	333 (20.2)
21年4月	2,108	1,749 (100.0)	1,666 (95.3)	1,660 (94.9)	6 (0.3)	53 (3.0)	30 (1.7)	295 (16.9)
22年4月	2,204	2,057 (100.0)	1,985 (96.5)	1,982 (96.4)	3 (0.1)	49 (2.4)	23 (1.1)	240 (11.7)
23年4月	2,084	2,003 (100.0)	1,931 (96.4)	1,929 (96.3)	2 (0.1)	62 (3.1)	10 (0.5)	225 (11.2)
24年4月	2,084	1,768 (100.0)	1,685 (95.3)	1,683 (95.2)	2 (0.1)	68 (3.8)	15 (0.8)	210 (11.9)
25年4月	2,160	1,670 (100.0)	1,603 (96.0)	1,601 (95.9)	2 (0.1)	57 (3.4)	10 (0.6)	192 (11.5)
普通科	1,000	730 (100.0)	679 (93.0)	678 (92.9)	1 (0.1)	44 (6.0)	7 (1.0)	157 (21.5)
専門学科	320	138 (100.0)	134 (97.1)	134 (97.1)	- (0.0)	4 (2.9)	- (0.0)	9 (6.5)
総合学科	840	802 (100.0)	790 (98.5)	789 (98.4)	1 (0.1)	9 (1.1)	3 (0.4)	26 (3.2)

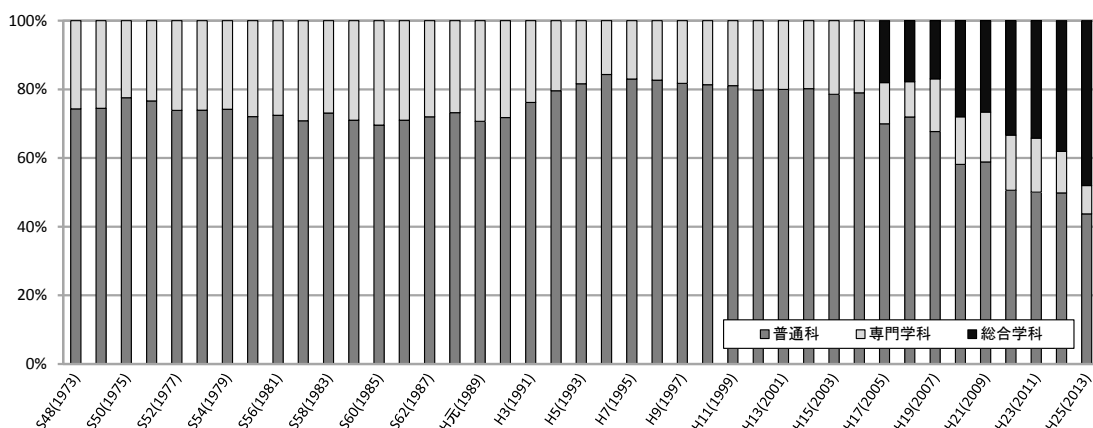
(注) 募集人員は、転編入枠(転編入学者の募集人員)を除く。

図6 公立高等学校（定時制課程）入学者の卒業中学校等の内訳の推移



※ 高等学校数には生徒募集を停止している学校を含む。

図7 公立高等学校（定時制課程）入学者の学科別構成比の推移



4 通信制課程の入学状況

公・私立高等学校通信制課程の入学者数は 801 人（前年比 137 人減）で、このうち県内中学校卒業者が 689 人（同 131 人減）、県外中学校卒業者が 110 人（同 5 人減）、その他が 2 人（同 1 人減）となっています。

また、通信制課程の入学者のうち、過年度卒業者は 268 人（前年比 63 人減）となっています。

表7 公・私立高等学校（通信制課程）入学者の卒業中学校等の内訳（過去10年間）

[単位・人、括弧内は構成比(%)]

区分 年月	募集人員	入学者計	中学校卒業者				その他	(再掲) 過年度卒業者
			県内中学校卒業者			県外中学校 卒業者		
			計	公立	国・私立			
16年4月	7,025	820 (100.0)	672 (82.0)	670 (81.7)	2 (0.2)	147 (17.9)	1 (0.1)	265 (32.3)
17年4月	8,140	780 (100.0)	621 (79.6)	621 (79.6)	- (0.0)	157 (20.1)	2 (0.3)	224 (28.7)
18年4月	8,700	791 (100.0)	632 (79.9)	630 (79.6)	2 (0.3)	156 (19.7)	3 (0.4)	276 (34.9)
19年4月	8,020	1,020 (100.0)	855 (83.8)	852 (83.5)	3 (0.3)	158 (15.5)	7 (0.7)	424 (41.6)
20年4月	8,020	982 (100.0)	835 (85.0)	833 (84.8)	2 (0.2)	144 (14.7)	3 (0.3)	393 (40.0)
21年4月	8,020	1,036 (100.0)	895 (86.4)	892 (86.1)	3 (0.3)	135 (13.0)	6 (0.6)	418 (40.3)
22年4月	7,950	1,159 (100.0)	1,024 (88.4)	1,022 (88.2)	2 (0.2)	130 (11.2)	5 (0.4)	377 (32.5)
23年4月	8,020	1,111 (100.0)	985 (88.7)	984 (88.6)	1 (0.1)	116 (10.4)	10 (0.9)	320 (28.8)
24年4月	7,985	938 (100.0)	820 (87.4)	819 (87.3)	1 (0.1)	115 (12.3)	3 (0.3)	331 (35.3)
25年4月	7,985	801 (100.0)	689 (86.0)	688 (85.9)	1 (0.1)	110 (13.7)	2 (0.2)	268 (33.5)
公立	6,000	317 (100.0)	302 (95.3)	301 (95.0)	1 (0.3)	15 (4.7)	- (0.0)	159 (50.2)
私立	1,985	484 (100.0)	387 (80.0)	387 (80.0)	- (0.0)	95 (19.6)	2 (0.4)	109 (22.5)

(注) 募集人員は、学則定員による。