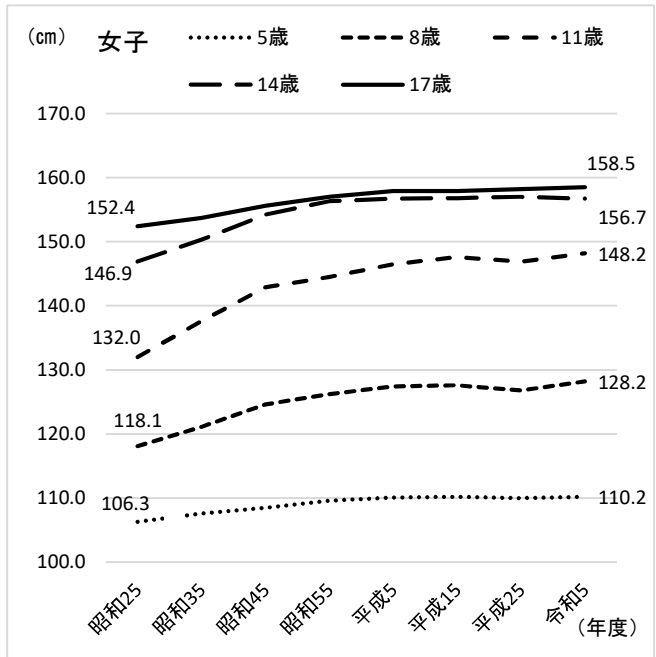
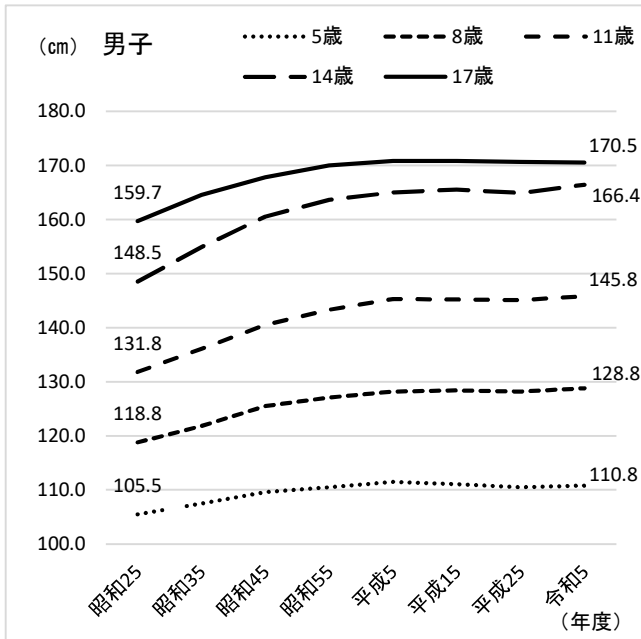


Ⅱ 調査結果の概要

1 発育状態調査

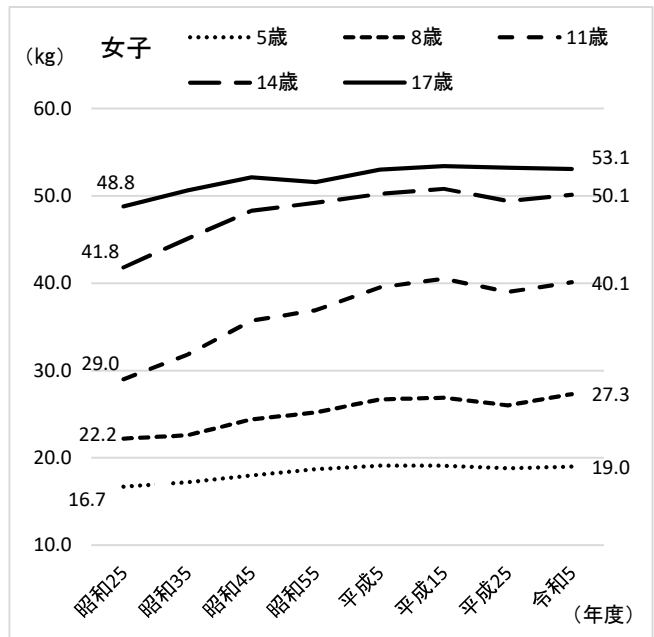
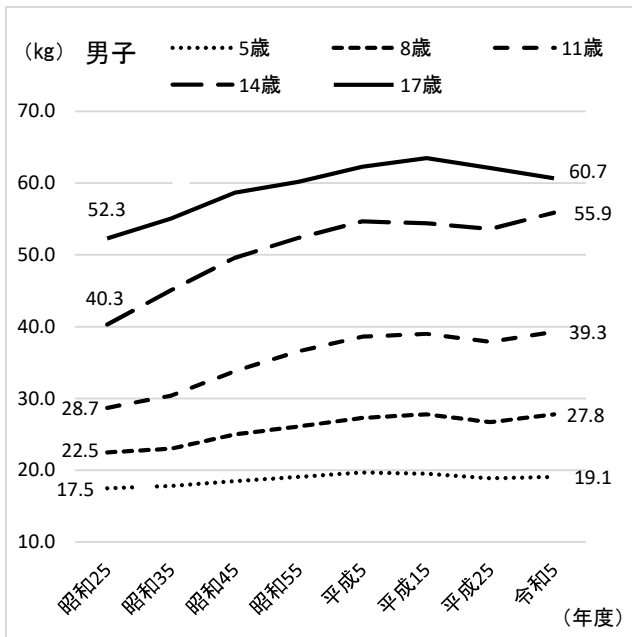
- (1) 身長及び体重の平均値の推移は、概要図1・2のとおりである。
- (2) 身長の平均値を全国と比較すると、男女とも半数以上の年齢で全国平均値を上回っている。
- (3) 体重の平均値を全国と比較すると、女子は半数以上の年齢で全国平均値を上回っている。
- (4) 肥満傾向児の出現率は、全国と比較すると男子は、半数以上の年齢で下回っている。
- (5) 痩身傾向児の出現率は、全国と比較すると女子は半数以上の年齢で下回っている。

●概要図1 身長の推移



- 注) 1. 5歳については、昭和27年度及び昭和28年度は調査していない。
 2. 昭和45年度及び昭和46年度は、全国平均値。

●概要図2 体重の推移



- 注) 1. 5歳については、昭和27年度及び昭和28年度は調査していない。
 2. 昭和45年度及び昭和46年度は、全国平均値。

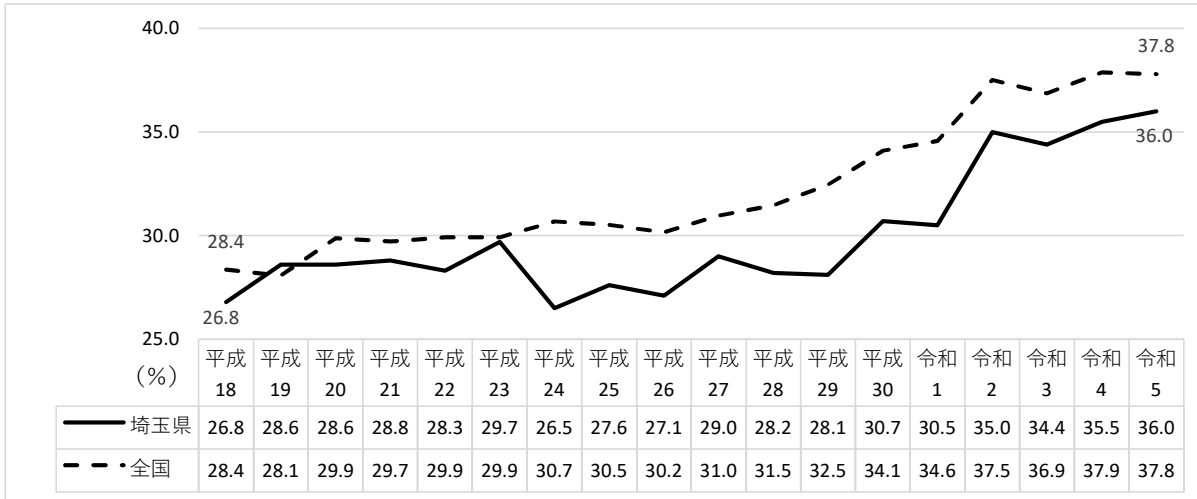
■概要表 1 身長・体重の平均値及び肥満傾向児・痩身傾向児の出現率

区分			令和5年												
			身長(cm)			体重(kg)			肥満傾向児(%)			痩身傾向児(%)			
			埼玉県 (A)	全国 (B)	差 (A-B)	埼玉県 (A)	全国 (B)	差 (A-B)	埼玉県 (A)	全国 (B)	差 (A-B)	埼玉県 (A)	全国 (B)	差 (A-B)	
男	幼	5歳	110.8	111.0	▲ 0.2	19.1	19.2	▲ 0.1	2.83	3.06	▲ 0.23	0.14	0.30	▲ 0.16	
		小学校	6歳	117.0	116.9	0.1	21.7	21.6	0.1	5.38	5.03	0.35	0.54	0.39	0.15
	7歳		123.0	123.0	0.0	24.6	24.5	0.1	7.83	7.36	0.47	1.02	0.62	0.40	
	8歳		128.8	128.6	0.2	27.8	27.8	0.0	10.03	9.87	0.16	1.54	0.92	0.62	
	9歳		134.3	134.1	0.2	31.6	31.4	0.2	11.92	12.20	▲ 0.28	1.60	1.67	▲ 0.07	
	10歳		139.9	139.6	0.3	35.2	35.3	▲ 0.1	12.35	13.30	▲ 0.95	3.18	2.24	0.94	
	11歳		145.8	146.2	▲ 0.4	39.3	39.9	▲ 0.6	10.54	13.05	▲ 2.51	3.79	2.99	0.80	
	中学校	12歳	154.3	154.2	0.1	46.2	45.8	0.4	14.60	13.50	1.10	4.21	3.43	0.78	
		13歳	161.0	161.1	▲ 0.1	50.5	50.6	▲ 0.1	12.70	11.93	0.77	2.68	2.64	0.04	
		14歳	166.4	166.0	0.4	55.9	54.9	1.0	11.04	10.48	0.56	2.08	2.81	▲ 0.73	
	高等学校	15歳	169.0	168.6	0.4	58.7	59.0	▲ 0.3	11.25	12.68	▲ 1.43	4.44	4.21	0.23	
		16歳	170.1	169.9	0.2	60.4	60.4	0.0	10.55	10.65	▲ 0.10	3.63	3.40	0.23	
		17歳	170.5	170.7	▲ 0.2	60.7	62.0	▲ 1.3	7.62	10.29	▲ 2.67	4.23	3.46	0.77	
	女	幼	5歳	110.2	110.2	0.0	19.0	18.9	0.1	3.68	3.35	0.33	0.07	0.33	▲ 0.26
			小学校	6歳	116.2	116.0	0.2	21.2	21.2	0.0	3.35	4.71	▲ 1.36	0.67	0.47
		7歳		122.4	122.1	0.3	24.6	24.0	0.6	9.60	7.31	2.29	0.53	0.57	▲ 0.04
		8歳		128.2	127.8	0.4	27.3	27.0	0.3	8.24	8.58	▲ 0.34	1.02	1.16	▲ 0.14
9歳		134.6		134.4	0.2	31.4	31.0	0.4	11.69	9.82	1.87	1.95	2.12	▲ 0.17	
10歳		141.6		141.4	0.2	35.8	35.3	0.5	10.32	9.02	1.30	2.12	2.80	▲ 0.68	
11歳		148.2		147.9	0.3	40.1	40.2	▲ 0.1	7.85	9.70	▲ 1.85	2.55	2.85	▲ 0.30	
中学校		12歳	152.5	152.3	0.2	44.6	44.5	0.1	9.36	9.33	0.03	4.51	4.25	0.26	
		13歳	155.3	155.0	0.3	47.6	47.6	0.0	7.54	8.50	▲ 0.96	3.59	3.36	0.23	
		14歳	156.7	156.4	0.3	50.1	49.8	0.3	6.57	7.64	▲ 1.07	2.06	2.97	▲ 0.91	
高等学校		15歳	157.5	157.2	0.3	51.6	51.2	0.4	8.94	8.17	0.77	2.97	3.34	▲ 0.37	
		16歳	157.7	157.8	▲ 0.1	52.0	52.2	▲ 0.2	5.35	7.02	▲ 1.67	2.28	2.49	▲ 0.21	
		17歳	158.5	158.0	0.5	53.1	52.6	0.5	7.75	7.64	0.11	2.37	2.01	0.36	

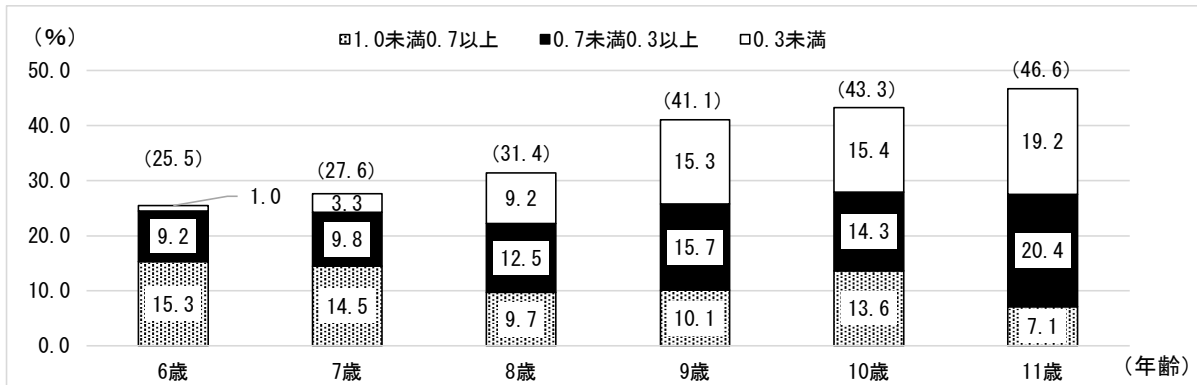
2 健康状態調査

- (1) 小学生の裸眼視力1.0未満の者の割合の推移は増加傾向にあり、令和5年度は36.0%で過去最多となった。
- (2) 小学生の裸眼視力を年齢別に見ると、6歳(小学校1年生)で約4人に1人(25.5%)、11歳(小学校6年生)では半数近く(46.6%)が裸眼視力1.0未満になっている。
- (3) 小学生の裸眼視力0.3未満の者の割合は、学年が上がるとともに増加し、6歳(小学校1年生)の1.0%に比べ、11歳(小学校6年生)では19.2%と、18.2ポイント高くなっている。
- (4) むし歯(処置完了者を含む)の者の割合を前年度と比べると中学校以外は減少しており、高等学校で4割以下、幼稚園・小学校・中学校では3割以下になっている。

●概要図3 小学生の裸眼視力1.0未満の者の比率の推移



●概要図4 小学生の裸眼視力1.0未満の者の割合



●概要図5 むし歯(う歯)の者の割合の推移

