

学ぼう選挙

中学生用

令和5年度 明るい選挙啓発ポスターコンクール作品

【埼玉県最優秀賞】



上尾市立大谷中学校 1年
佐藤 優馬 さんの作品

【公益財団法人明るい選挙推進協会会長
・都道府県選挙管理委員会連合会会長賞】



日高市立高麗川中学校 3年
千種 桃羽 さんの作品

【埼玉県最優秀賞】



戸田市立喜沢中学校 2年
坂本 実夢 さんの作品

学校名・学年は応募時のものです。



埼玉県マスコット
「コバトン」

埼玉県内から
6,326作品の
応募がありました。

みんなも
描いてみませんか？



埼玉県マスコット
「さいたまっち」

ぼくの名前は
「選挙のめいすいくん」。
これから一緒に選挙に
ついて学んでいこう。

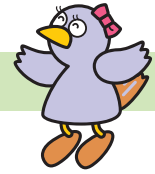


彩の国



埼玉県選挙管理委員会

選挙はどうして大切か？



「自分たちのまちに大型テーマパークができればなあ。」
 「いや、自然を残して環境に配慮したまちづくりをしてほしい。」

このようなことを、思ったり、考えたりしたことはありませんか？でも、みんなが考えている内容は、さまざまです。そんなみんなの思いを実現するには、できれば全員で話し合っ決めていくべきです。しかし、地域に住む人たちが全員で集まって話し合うことは、難しいことです。

そこで、みんなの思いを実現していく代表者を決める、それが、選挙です。

選挙は、みんなの代表者を決めるものですから、正式な手続きに基づいて行われ、代表者としてふさわしい人が選ばれることが重要となります。

中学校では

<p>生徒からいろいろな意見が出されます。</p>	<p>生徒会選挙</p> <p>生徒の代表を選挙で決めます。</p>	<p>新しいロッカーの設置について</p> <p>生徒会で、出された意見を話し合います。</p>	<p>新しいロッカーを設置しました。</p> <p>話し合いの結果、取り入れられた意見は学校生活に影響します。</p>
---------------------------	-------------------------------------------	--------------------------------------------------	-------------------------------------------------------------

社会では

<p>ペットを散歩させるときのマナー どうにかならない？</p> <p>住民からいろいろな要望などが寄せられます。</p>	<p>代表者（知事・市町村長、議員）を選挙で決めます。</p>	<p>議会</p> <p>対策に必要な条例や予算などを議論します。</p>	<p>ペットのふんは必ず持ち帰ること。</p> <p>条例や予算により、実現した内容は私たちの暮らしに影響します。</p>
-------------------------------------------------------------------	---------------------------------	----------------------------------------------	---------------------------------------------------------------

選挙権の歴史



<p>制限選挙 【明治23年】</p> <p>25歳以上の男子 (直接国税15円以上) 有権者数45万人</p> <p>1.1%</p>	<p>→</p> <p>お金持ちじゃなくても投票させろ!</p>	<p>男子普通選挙 【昭和3年】</p> <p>25歳以上の男子 (納税要件なし) 有権者数1,241万人</p> <p>20.0%</p>	<p>→</p> <p>女性も投票できるようにしなさい!</p>	<p>普通選挙 【昭和21年】</p> <p>20歳以上の男女 有権者数3,688万人</p> <p>48.7%</p>	<p>現在</p> <p>18歳以上の男女 有権者数1億472万人 (※)</p> <p>84.1%</p> <p>※令和5年9月現在のデータ</p>
-----------------------------------------------------------------------------------------	----------------------------------	-------------------------------------------------------------------------------------------	----------------------------------	-----------------------------------------------------------------------------	--------------------------------------------------------------------------------------------

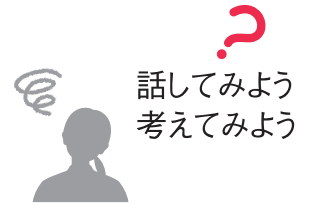
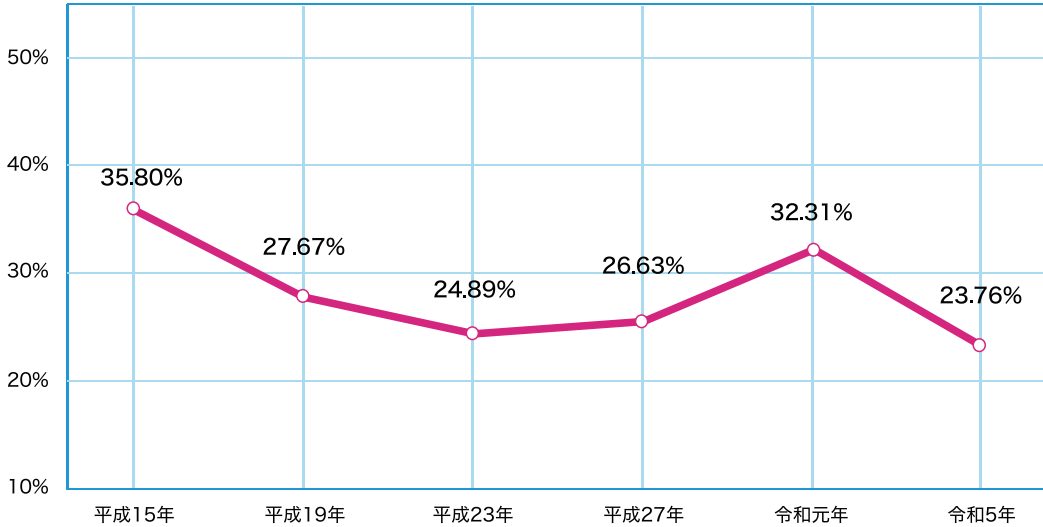
選挙権は最初から全ての国民に認められていたわけではないんだよ。



投票率はどうなっているのかな？



埼玉県知事選挙の投票率

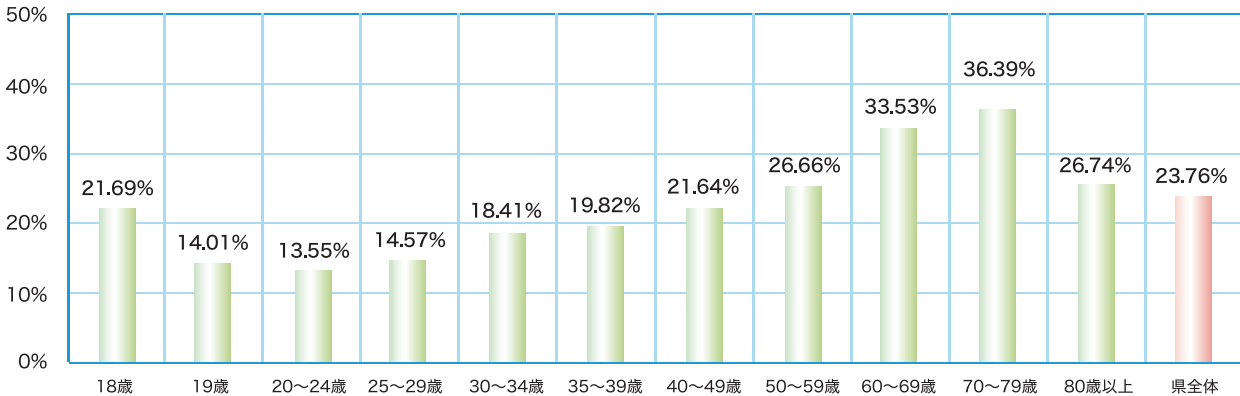


○近年の投票率は低水準が続いているね。



年代別投票率

令和5年8月6日 埼玉県知事選挙



※ 県内市区町村ごとの標準的な投票所を1か所抽出して集計したもの(県全体を除く)

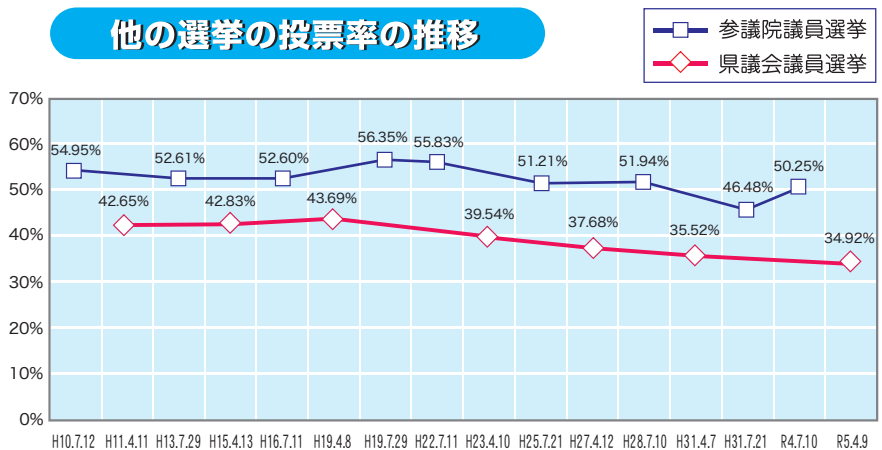


○ 若者の投票率が低いままだと、若者の意見が政治に反映されなくなるかもしれないね。

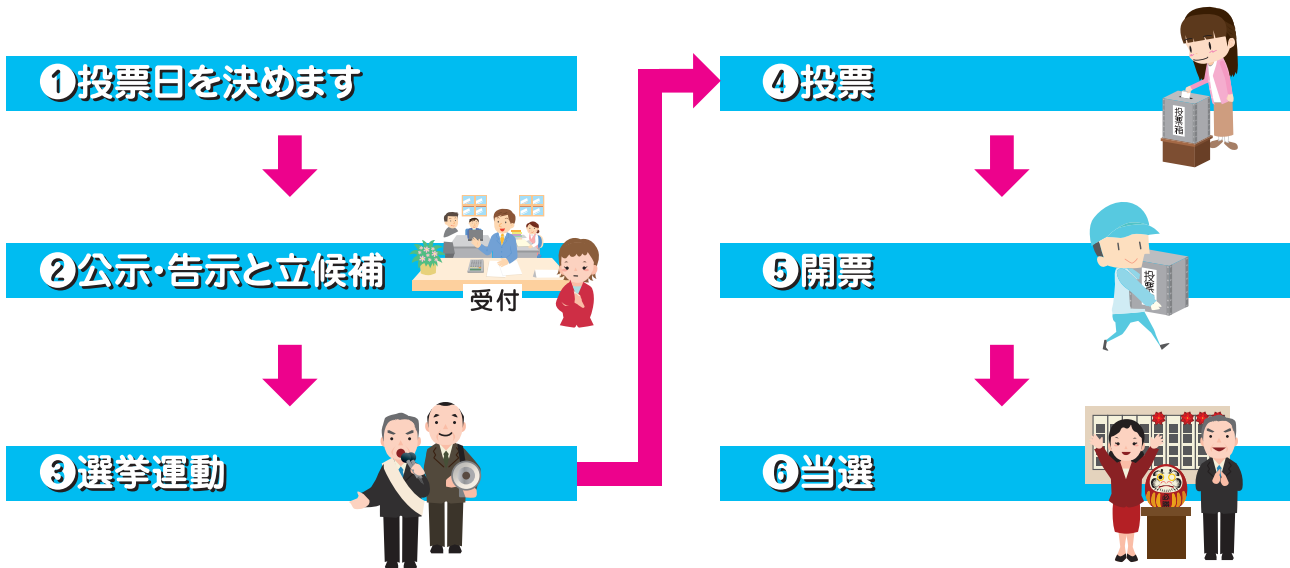
○ 県の選挙の方が投票率が低くなっているね。



他の選挙の投票率の推移



選挙の流れはどうなっているのかな？



選挙運動はどうなっているのかな？

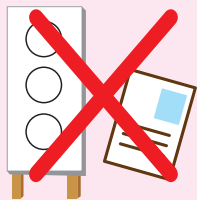


選挙運動ができる期間は？

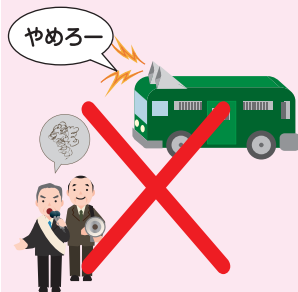
立候補の届出日から投票日の前日まで

禁止されている選挙運動は？

× 法律で認められているもの以外のポスター・ビラ・看板などを掲示したり、配布したりすること。



× 選挙運動を妨害したり、候補者や選挙人をおどしたりすること。



× 有権者などに食べ物をふるまったり贈ったりすること。



× 満18歳未満の者が選挙運動をすること。
(8ページも見てください。)



選挙 Q&A



Q 得票数が同じだったらどうなるの？

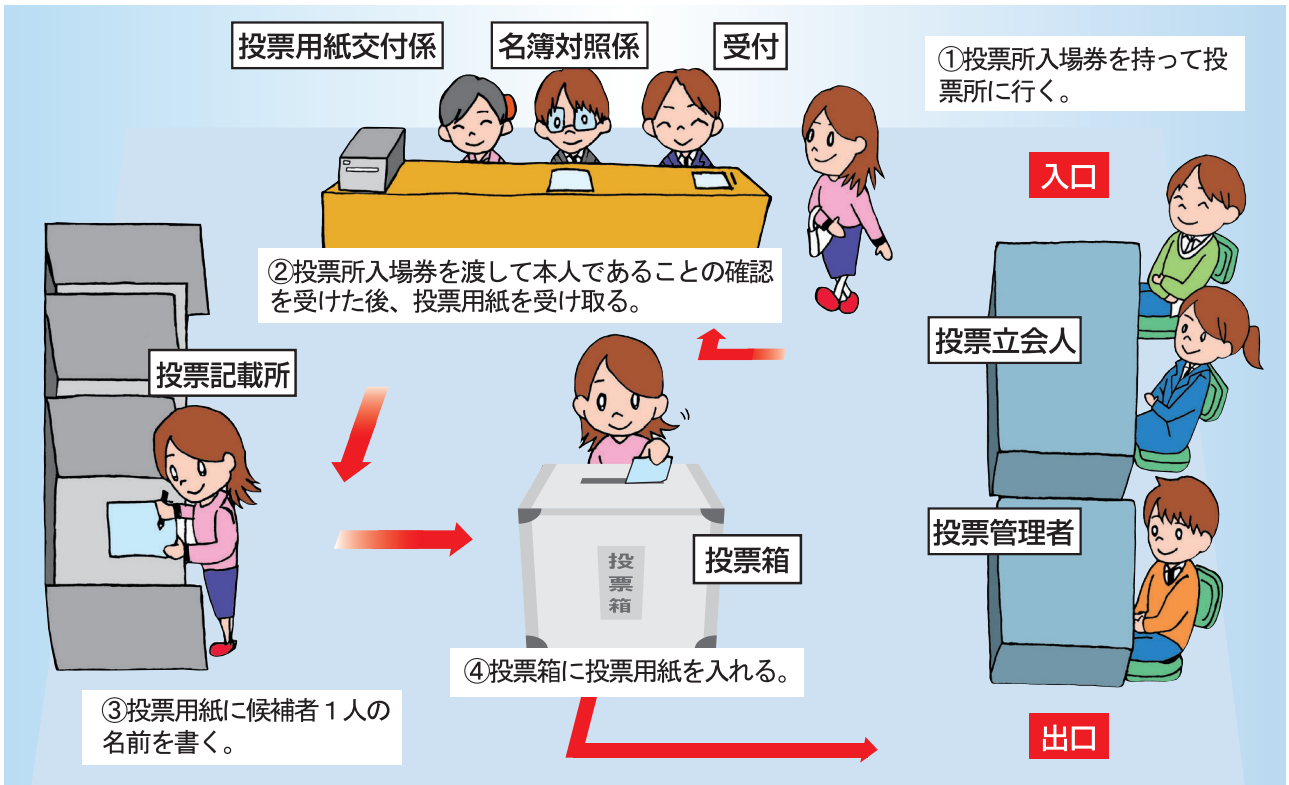
- ① くじで決める。
- ② 得票数が同じになった2人で、もう一度選挙をする。
- ③ 2人以外の候補者も含め、もう一度選挙をする。

→答えは8ページにあります

投票するまでの流れはどうなっているのかな？



投票日の前に選挙管理委員会から投票所入場券が送られてきます。
この入場券に投票所の場所が書いてあります。
投票できる人は、あらかじめ選挙人名簿に登録されます。

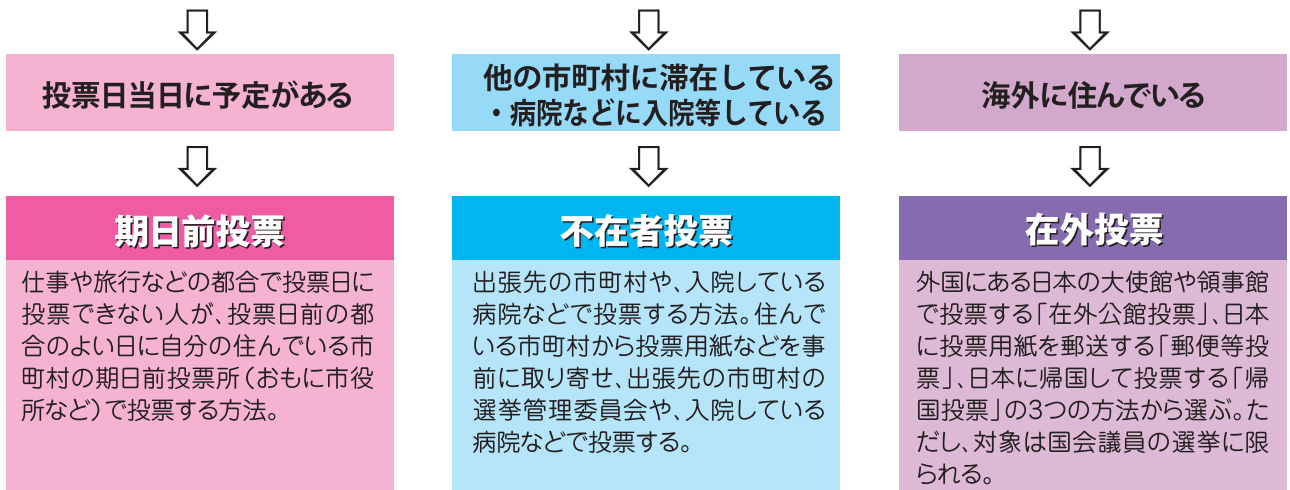


投票管理者……………投票所の事務を指揮監督する最高責任者です。
投票立会人……………投票が公正に行われているか監視する人たちです(2~5人います)。
名簿対照係……………投票できる人かどうかを名簿で確認します。
投票用紙交付係…………投票用紙を渡します。

どんな投票方法があるのかな？



原則、投票日当日に決められた投票所で投票する



選挙の種類はどうなっているのかな？



選挙の種類は大きく分けて国の選挙と地方の選挙の2つがあります。
定数や任期などは、選挙ごとに異なります。

国の選挙

(令和5年12月31日現在)

選挙の種類		定数		任期	被選挙権 (年齢・住所要件)	選挙区・その他
		全国	埼玉県			
衆議院議員 (465人)	小選挙区	289	16	4年 (解散あり)	満25歳以上 住所要件なし	埼玉県内16の選挙区から1人ずつ選びます。 候補者名で投票します。
	比例代表	176	北関東選挙区 19			全国を11の選挙区(ブロック)に分けます。埼玉県は、茨城県、栃木県、群馬県と一緒に北関東選挙区となり、この選挙区から選びます。 政党名で投票します。
参議院議員 (248人)	選挙区	148	8	6年 (3年ごとに半数ずつ選びます。)	満30歳以上 住所要件なし	埼玉県を1つの選挙区として選びます。 候補者名で投票します。
	比例代表	100				全国を1つの選挙区として選びます。 候補者名か政党名で投票します。

埼玉県内の選挙

(令和5年12月31日現在)

選挙の種類	定数	任期	被選挙権 (年齢・住所要件)	選挙区・その他
埼玉県知事	1	4年	満30歳以上 住所要件なし	埼玉県を1つの選挙区として選びます。
埼玉県議会議員	93		満25歳以上 県内市町村に引き続き 3か月以上住んでいること	埼玉県内51の選挙区から選びます。
市町村長	1		満25歳以上 住所要件なし	各市町村を1つの選挙区として選びます(ただし、市町村議会議員の場合は、選挙区を分けることもあり ます。)
市町村議会議員	各市町村の条例で定めます。		満25歳以上 その市町村に引き続き 3か月以上住んでいること	

調べてみよう



わたしたちの学校のある市町村について、次のことをみんなで調べてみよう。

- ① 埼玉県議会の選挙区は で、定数は 人です。(7ページを参照)
- ② 市町村議会議員の定数は 人です。
- ③ 市町村長の任期は 年 月 日までです。

埼玉県の選挙区図



埼玉県の衆議院小選挙区選出議員の選挙区数は16選挙区で定数は16人です。

(令和5年12月31日現在)



埼玉県議会議員の選挙区数は51選挙区で定数は93人です。

(令和5年12月31日現在)



選挙に関する情報

次に選挙が行われるのはいつだろう？



国会議員の任期満了日

(令和5年12月31日現在)

	衆議院議員	参議院議員
国会	任期満了日 令和7年10月30日	任期満了日 令和7年7月28日 令和10年7月25日

埼玉県議会議員・埼玉県知事の任期満了日

	県議会議員	知事
埼玉県	任期満了日 令和9年4月29日	任期満了日 令和9年8月30日

みんなが住んでいる市町村の長や議員の任期はいつまでだろう？

埼玉県選挙管理委員会のホームページで調べてみよう。

詳しくは



インターネットでの選挙運動が解禁されたけど満18歳未満の人は選挙運動ができないよ！

- × 自分で選挙運動メッセージを掲示板・ブログなどに書き込み
- × 他人の選挙運動の様子を動画共有サイトなどに投稿
- × 他人の選挙運動メッセージをSNSなどで広める(リポスト、シェアなど)
- × 送られてきた選挙運動用電子メールを他人に転送 ※満18歳以上の者もできません

ダメなの？



選挙クイズ



① くじで決める。

実際に過去に何度かくじで決まったケースがあります。

最近では、狭山市議会議員選挙(平成31年4月21日執行)でくじが行われました。