



埼玉県のマスコット コバトン

森林・林業と統計

令和5年度版

埼玉県農林部森づくり課

利用される方々へ

1 本書は、埼玉県森林・林業施策の概要や現況、これまでの推移等を紹介するものです。

2 本書は、平成2年度から毎年発刊しています。

3 本書は、原則として令和5年3月31日現在の数値を掲載するようにしましたが、この原則により難しい場合は、その旨及びその内容を注記しました。

4 本書は、森づくり課で調査した資料に基づいて編集したものです。

なお、他機関から収集した資料については、脚注に資料の出所を記述しました。

5 本書において、表記上年次とあるのは暦年（1月～12月）、年度とあるのは会計年度（4月～翌年3月）、年月日とあるのはその期日現在を示したものです。

6 統計表の符号の用法は、次のとおりです。

0	単位未満のもの
—	事実のないもの
…	事実不詳
x	個人等の秘密の保護のため公表しないもの
空白	調査を欠くもの

7 この統計についての問い合わせは、下記へ御連絡ください。

埼玉県農林部森づくり課 総務・森林企画担当

電話 048-830-4312

目 次

1	森林・林業行政の組織	1
2	森林・林業施策の概要	
(1)	森林の現況	5
(2)	林業の現況	6
(3)	森林・林業施策	7
3	森林の状況	
(1)	市町村別森林面積	1 3
(2)	所有形態別森林面積・蓄積	1 7
(3)	地域森林計画対象民有林の樹種別、管内別面積・蓄積	1 9
(4)	林家数、林業経営体数及び保有山林規模	2 1
(5)	民有林の林種別、齢級別面積・蓄積・成長量	2 5
(6)	地域森林計画対象民有林の制限林の種類別面積	4 5
(7)	森林の異動（地域森林計画対象森林）	4 7
(8)	森林面積・蓄積の推移	4 9
(9)	植栽及び伐採の実績	5 1
(10)	森林経営計画の認定状況	5 1
(11)	森林経営管理制度の実施状況	5 2
4	森 林 計 画	
(1)	埼玉地域森林計画の概要	5 3
(2)	森林位置図	5 5
(3)	公益的機能別施業森林面積	5 7
5	造 林	
(1)	造林面積	6 1
(2)	造林面積の推移	6 3
(3)	種 苗	6 4
(4)	間伐事業実績	6 5
6	森 林 保 護	
(1)	松くい虫の被害と駆除状況	6 6
(2)	林野火災	6 6
7	木 材	
(1)	年度別素材生産量	6 7
(2)	年度別所有形態別素材生産量	6 7
(3)	県内向け素材供給量	6 8

(4) 用途別素材需要量	6 8
(5) 製材工場	6 9
(6) 住宅建築	7 5
(7) 未利用木質資源	7 6
(8) 木材価格	7 7
8 特用林産物の生産状況	7 9
9 林業産出額の推移	8 0
10 林業機械・器具の保有状況	8 1
11 県営林及び公社営林	
(1) 県営林の面積・蓄積	8 3
(2) 県有林の齢級別面積・蓄積	8 3
(3) 県造林の齢級別面積・蓄積	8 5
(4) 市町村別県営林の面積・蓄積	8 7
(5) 県営林立木処分実績（売払い）	8 9
(6) 県営林事業実績	8 9
(7) 農林公社の事業実績	9 1
12 治山及び保安林	
(1) 治山事業の実績	9 5
(2) 山地災害危険地区の数・面積	9 7
(3) 所有区分別保安林面積	9 8
(4) 保安林の流域別面積	9 9
(5) 保安林指定施業要件伐採種別面積	9 9
(6) 林地開発行為許可の状況	1 0 1
(7) 地すべり防止区域（農林水産大臣指定）	1 0 3
13 森林管理道	
(1) 市町村別民有林森林管理道の現況	1 0 5
(2) 管理主体別森林管理道現況表	1 0 6
(3) 森林管理道開設事業実績	1 0 7
(4) 森林管理道改良事業実績	1 0 7
(5) 森林管理道舗装事業実績	1 0 7
(6) 森林管理道施設災害復旧事業実績	1 0 8
14 林業・木材産業構造改革事業実績	1 0 9
15 林業労働	
(1) 林業就業者数の推移	1 1 0

(2) 林業従事者数の推移	1 1 0
(3) 森林組合の雇用労働者数	1 1 1
(4) 労働災害発生件数の推移	1 1 2
16 造林及び木材業者数	1 1 3
17 林業関係団体	1 1 5
18 森林組合の現況	
(1) 森林組合	1 1 7
(2) 生産森林組合	1 1 7
19 本多静六博士育英事業の運営状況	
(1) 基金積立状況	1 1 9
(2) 奨学資金貸付状況	1 2 0
20 林業金融	
(1) 林業・木材産業改善資金貸付実績	1 2 1
(2) 農林漁業信用基金（林業部門）	1 2 1
(3) 日本政策金融公庫（林業関係資金）利用状況	1 2 2
(4) 森林組合活動資金利用状況	1 2 3
21 森林総合利用	
(1) 県民の森の概要	1 2 5
(2) 彩の国ふれあいの森・森林科学館の概要	1 2 5
(3) みどりの村の概要	1 2 6
22 社会全体で森林を支える仕組みづくり	
(1) 緑の少年団結成状況	1 2 7
(2) 森林ボランティア団体数	1 2 7
(3) 企業・団体による森林づくり	1 2 7
(4) 自治体間の上下流交流による森づくり協定	1 2 7
23 林業予算（当初）の推移	1 2 9
24 森林環境譲与税基金の運営状況	1 3 0
25 主な出来事	1 3 1

1 森林・林業行政の組織

(令和5年4月1日現在)

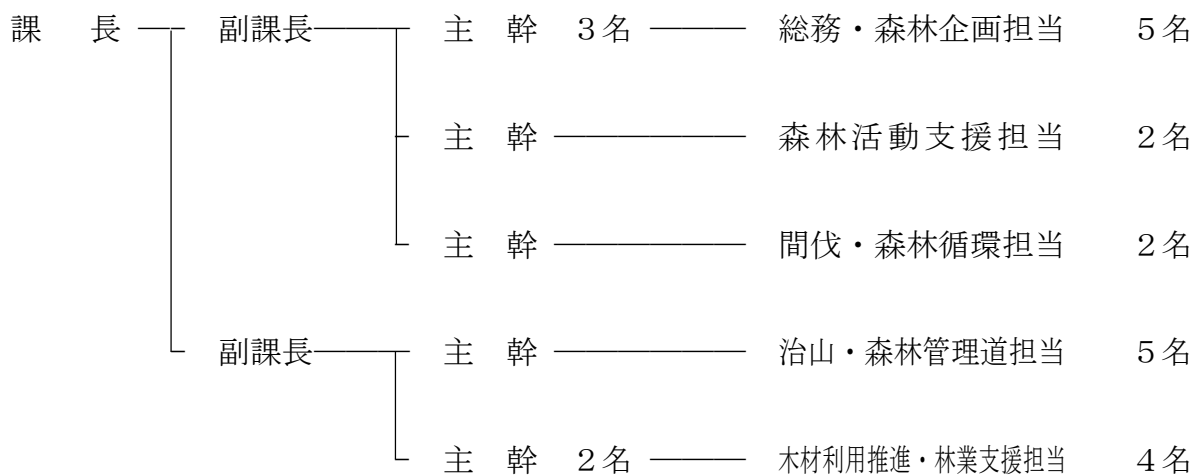
(1) 森づくり課〈現員29名〉

〒330-9301 さいたま市浦和区高砂3-15-1

TEL 048-824-2111 (県庁代表)

TEL 048-830-4300 (ダイヤルイン)

FAX 048-830-4839



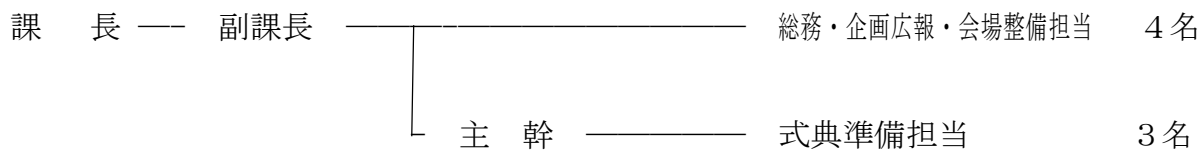
(2) 全国植樹祭推進課〈現員10名〉

〒330-9301 さいたま市浦和区高砂3-15-1

TEL 048-824-2111 (県庁代表)

TEL 048-830-4306 (ダイヤルイン)

FAX 048-830-4771

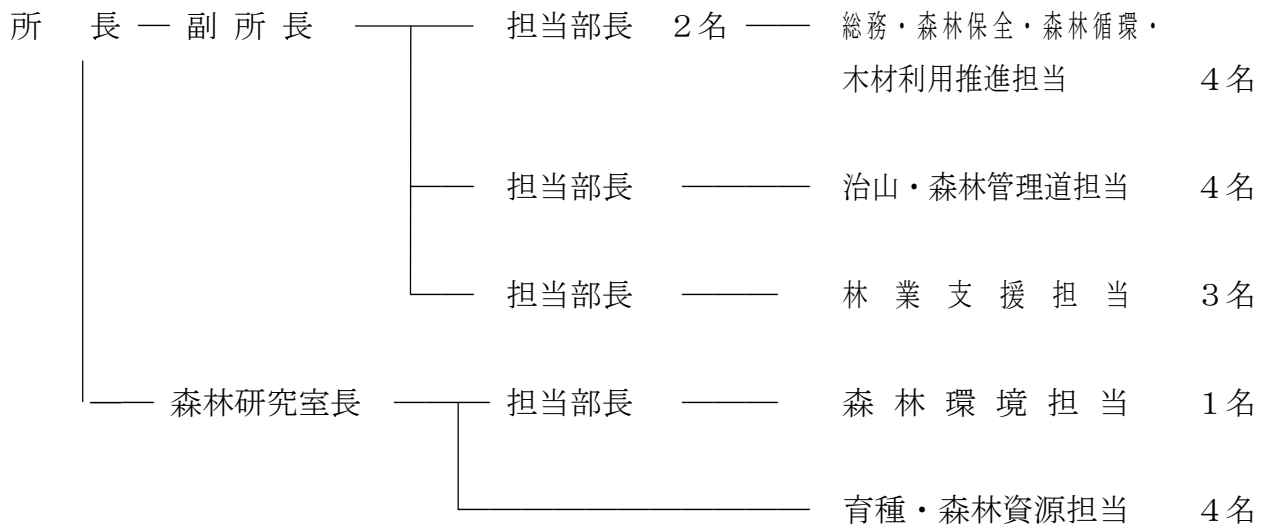


(3) 森づくり課地域機関

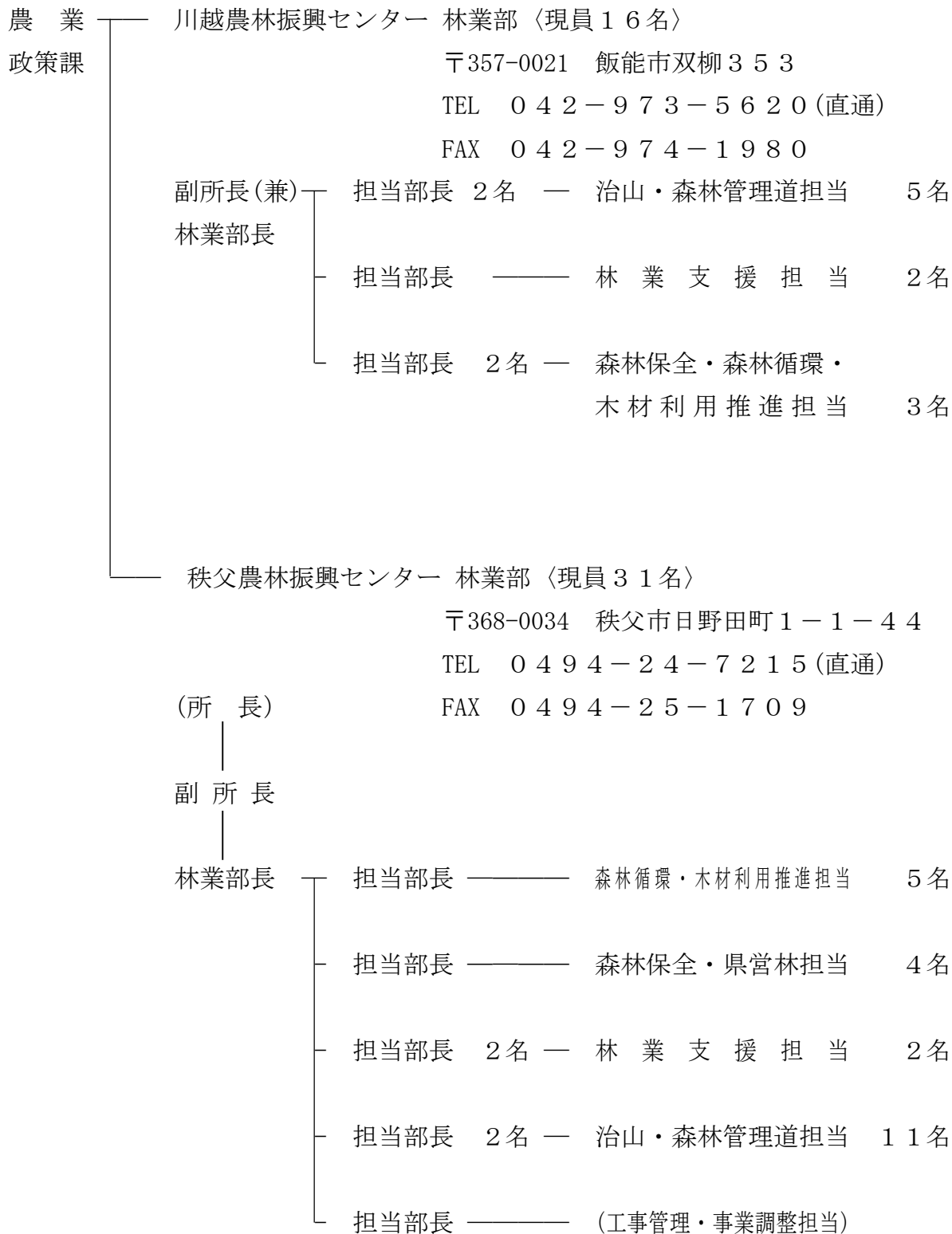
寄居林業事務所〈現員 24名〉 〒369-1203 寄居町寄居1587-1

TEL 048-581-0123

FAX 048-581-0792



(4) 森林・林業関係地域機関



2 森林・林業施策の概要

(1) 森林の現況

ア 森林の面積・蓄積

本県の森林面積は119,223ha（令和4年度末）で県土面積の31%を占めています。所有形態別に見ると、国有林が10%、民有林（県有林、市町村有林、私有林等）が90%となっています。また、これらの森林に蓄えられた立木の材積は3,584万m³（森づくり課調べ）となっています。

山地や丘陵はスギやヒノキの成長に適しており、植林が盛んに進められた結果、民有林における人工林の割合は53%で全国平均45%を上回っています。これらの人工林の約8割が木材として利用可能な林齢に達している一方、木材価格の低迷などにより伐採される人工林が少なく、再造林される面積が極端に少ない「森林の高齢少子化」が進んでいます。

森林は高齢になると二酸化炭素の吸収能力が低下します。

また、森林の40%に当たる48,068ha（令和4年度末）が、水源のかん養、土砂の流出の防備などの機能をより高度に発揮すべき森林として保安林に指定されています。

森林を育て健全に維持していくため、間伐を中心とした森林整備を令和4年度には1,376ha実施しました。間伐については、従来の切り捨て間伐から搬出間伐の割合が高まり、木材生産の一翼を担っています。

また、飛散するスギ花粉を減らすため、発生源対策を行ったスギ林は平成22年度末に2,800haであったものが、令和4年度末には7,481haに増加しました。

イ 地域ごとの状況

東京都や山梨県、長野県との県境に位置する県西部の奥地林には、シラビソ林やオオシラビソ林、コメツガ林など学術的に貴重な原生林が広がっています。

一方、奥地の人工林では、手入れの遅れ等により荒廃が危惧される人工林が見受けられるため、水源^{かん}涵養機能などの森林の公益的機能を持続的に発揮できるよう、県や市町村などにより針葉樹と広葉樹が混じり合った針広混交林化が進められています。また、シカによる植栽木や下層植生の食害、クマによる剥皮被害が増加し、一部では林地の荒廃や枯損木の発生が見られます。

県西部から県北部にかけての山地や丘陵地では広く人工林が分布し、間伐な

どの林業の施業が行われています。しかし、材価の長期的な低迷などから森林所有者の林業への関心は低下し、ほとんど皆伐は行われていない状況です。また、シカによる被害が山地林や丘陵地まで拡大しています。

里山地域の森林やコナラ、クヌギなど武蔵野の雑木林として親しまれてきた平地林は、かつては燃料（薪炭）やたい肥の原料供給の場として利用され、手入れが行き届いていました。しかし、現在はこれらの利用が少なくなり、竹林の拡大やササの繁茂が見られるなど手入れの行き届かないものや他用途へ転用されるものも多くなっています。また、近年ではナラ枯れ被害の発生が見られます。

（２）林業の現況

ア 所有形態と担い手

私有林の所有規模は1 h a 以上を所有する林家の78%が5 h a 未満（令和2年）であるなど、小規模となっています。こうした中、森林所有者の森林への関心の低下や世代交代により、所有界が不明となる森林の増加が懸念されています。

また、林業従事者については、昭和60年には1,022人でしたが、平成22年には270人まで減少しました。しかし、緑の雇用制度の活用などにより人材の育成に努めた結果、平成27年は300人まで回復しましたが、令和2年は220人となりました。

イ 生産基盤

森林の適切な管理や林業の生産性の向上を図る上で不可欠な森林管理道の整備を進めた結果、令和4年度末までに延べ889 k mが開設されました。また、森林管理道に接続する作業道の開設を積極的に支援した結果、平成22年度末に198 k mだった延長は令和4年度末までに746 k mになりました。

作業効率の高い高性能林業機械の導入を推進した結果、平成11年度末に7台であったものが令和4年度末には53台と大幅に増加しています。

また、境界を明確にして、一定範囲の森林をとりまとめ、作業道の開設や森林整備が効率的に行えるようにした施業の集約化・団地化を推進し、令和4年度末までに23,211 h a の森林が集約化・団地化されました。

ウ 木材

国産木材の価格は昭和50年代半ば以降、低価格な輸入木材の増加等の影響を受けて長期にわたって低迷しており、林業の採算性は低位で推移しています。しかし、近年は輸入木材と国産木材の価格は拮抗し国産材の需要が高まっているため、木材自給率は平成23年から10年間連続で上昇し令和2年には41.8%に回復し、令和4年は40.7%となっています。

県産木材の供給量（素材生産量）は、平成10年度には31,000m³まで低下していましたが、林業の機械化や路網の整備を進めた結果、以降は増加に転じ、平成23年度に81,000m³まで回復、令和4年度は88,000m³と、ここ数年は横ばいで推移しています。

(3) 森林・林業施策

本県の森林・林業施策については、「埼玉県農林水産業振興条例」に基づき、「埼玉県農林水産業振興基本計画」にその方向性を定めています。ここでは、令和3年度から令和7年度までの5年間について定めた計画から、その取組の展開方向について一部抜粋します。

ア 多様な担い手の育成及び確保

(ア) 林業事業体の育成と技術力の向上

意欲と能力のある林業事業体を経営面で育成するとともに、低コストで採算の合う林業を実践できるよう、人材育成等を通じて技術力の向上を図ります。

(イ) 林業への新規就業者の確保

林業の魅力発信、技術研修、就業支援等を通じて、林業を実践できる優れた人材を育成し、林業へ新規就業者の確保、育成及び定着を図ります。

(ウ) 多様な担い手の育成

山村生活を支える女性の地域活用や林業研究活動を支援します。また、林業の現場における職場環境改善を支援し、女性作業員の就業を促進します。

イ 生産基盤の整備

(ア) 林業生産の基盤の整備

効率的な林業経営の確立のため、森林管理道及び作業道を整備し、有機的に結びついた林内路網の拡充を図ります。また、災害に強い路網づくりを促進するとともに、山村の生活に重要な役割を果たしている森林管理道の安全性を確保するための維持管理を行います。

ウ 農林水産物の安定供給

(ア) 皆伐・再造林システムの確立・普及

森林を皆伐し、その跡地への植栽から保育までを確実に実施する皆伐・再造林システムを確立・普及することにより、森林の循環利用を進め、森の若返りを図ります。

(イ) 森林施業の集約化・団地化の促進

伐採ロットを確保して効率的な森林整備や木材生産を行うため、森林整備・木材販売方法の提案による森林所有者の経営意欲の喚起を図るとともに、森林計画制度も活用し、森林施業の集約化・団地化を促進します。

(ウ) 高性能林業機械システムの普及

高性能林業機械の導入による低コストな伐採・搬出システムを普及拡大することにより、外国産木材との価格競争ができ、山元への利益還元にも資する効率的な木材生産体制の整備を促進します。

(エ) 優良・少花粉苗木生産体制の確立

再造林に必要な苗木を確保するため、成長や形質に優れ、花粉の発生量が通常の品種に比べ1%以下のスギやヒノキ優良・少花粉品種の導入を推進します。

(オ) きのご等特用林産物の振興

きのご等特用林産物の生産振興を図るため、ブランド化や生産・流通システムの整備を促進します。

(カ) 木材の生産・加工・流通体制の整備

木材の品質向上を推進するとともに、消費者が「必要な時」に、「必要な材」を、「必要な量」提供できる供給体制をつくります。

(キ) 県産木材の利用促進

県産木材の利用を促進するため、住宅分野での利用拡大やPR効果の高い公共施設等の木造化・木質化を推進するとともに、新たな部材の活用により今後需要が見込まれる中大規模木造建築物を設計できる技術者等を育成します。

(ク) 県自らの率先した取組による地産地消の普及・拡大

県の広報活動やイベントにおいて農産物や木材の地産地消をPRするとともに、県が整備する施設の木造化・木質化を進め、地産地消の普及・拡大を図ります。

(ケ) 市町村による取組を通じた地産地消の普及・拡大

市町村が行う施設の木造化・木質化等について、情報提供など必要な支援を行います。

市町村が策定した「市町村施設の木造化・木質化に関する指針」を踏まえ、市町村が整備する施設の木造化・木質化を支援します。

市町村、設計者、木材産業関係者等のマッチングを支援し、関係者の情報共有を図るとともに、市町村に対して公共施設の木造化に係るアドバイスを行うなど、川上から川中、川下までの連携を図ります。

エ イノベーションの促進

(ア) 先進的な情報通信技術等を活用したスマート林業の推進

航空レーザ等を活用した森林資源情報の精度向上、クラウドシステムを活用した行政と林業事業者との情報共有、ドローンによる苗木運搬の導入等を促進します。

(イ) 試験研究の推進

林業における様々な課題に技術面で対応するため、試験機関における研究開発を計画的・効率的に推進し、新技術の実用化と普及を図ります。

オ 災害等のリスクへの対応

(ア) 山地災害対策の推進

山地に起因する土砂災害等から県民の生命や財産を保全し、安全・安心な生活環境を確保します。

(イ) 鳥獣及び特定外来生物による被害の防止

森林において、シカによる食害やクマによる剥皮被害を防止するため、獣害防止柵や樹皮ガードなどを設置します。また、人と獣との緩衝帯となる里山の整備を行い、容易に獣が人里に近づけない環境をつくります。

また、森林の獣害地について、自然力の活用により整備コストを縮減した環境林整備の手法を確立・普及します。

(ウ) 病虫害防止対策の推進

松くい虫やナラ枯れなどの森林病虫害の被害について、必要な防除対策を実施します。

カ 農林水産業を核とした活力ある地域づくり

(ア) 農山村における快適な暮らしの創出

県産木材などの自然素材を利用し、自然と調和した公園施設や集落道等の整備を促進するとともに、農業施設や公共施設等への県産木材の利用を図り、温かみのある木の空間づくりを促進します。

また、災害時の迂回路となる森林管理道や山地災害を防ぐ治山施設を適切に設置し、山村の安全・安心な生活を確保します。

(イ) 里山・平地林の整備

景観の向上や生物多様性の保全を図り、魅力ある農山村を創生するため、手入れが行き届かず荒廃した里山や平地林の整備を促進します。

(ウ) 地域資源を活用した中山間地域森林産業の振興

企業等との連携を促進することでビジネスチャンスを開拓し、中山間地域ならではの多彩な資源や特性を生かした観光農業など、中山間地域農業の振興を図ります。また、健康、観光・レジャー、教育等の多様な分野との連携により、森林資源を活用して新たな雇用と収入機会を生み出す「森林サービス産業」の取組等を促進します。

(エ) 農山村バイオマスの利活用の促進

木質ペレット・チップ等の製造及び木質バイオマスを活用したボイラー等の導入を支援します。

(オ) 森林の公益的機能の発揮

a 水源涵養機能^{かん}の発揮

豊かな下層植生を維持し、雨水等による森林土壌の表面侵食や土砂流出を防ぐことにより、清らかな水を安定的に供給し、水源涵養機能^{かん}を持続的に発揮できる森づくりを推進します。

b 二酸化炭素の吸収・貯蔵機能の向上

二酸化炭素を吸収し、炭素を貯蔵する機能を持続的に発揮させるため、森林を適正な状態に維持するとともに、炭素を長期間貯蔵し続けることができる木材の利用を促進します。これらの取組を通じて、地球温暖化防止に貢献します。

c 生物多様性の保全と快適な環境の形成

生物多様性の確保のため、原生的な森林を保全するとともに、多様な生物が生息できる環境に配慮した森林の整備・保全を推進します。また、快適な生活環境を形成・維持するため、都市及び近郊の森林を良好な状態に維持します。

(カ) グリーン・ツーリズムの推進

市町村や企業などと連携し、市町村域を越えた広域連携による観光農園

への集客の取組や、森林を観光資源として活用した取組などを促進します。

(キ) 都市と山村の連携による森づくり

森林整備や木材の利用促進の財源となる森林環境譲与税が、都市部市町にも山側市町村にも配分されていることを踏まえつつ、県内の都市部市町及びその住民について、本県の森林・林業への理解を醸成し、都市と山村の連携による森づくりを促進します。

(ク) 農林公園、森林ふれあい施設等の利用促進

多くの県民が楽しみながら農林業や森林などについて学ぶ機会を提供するため、体験学習やイベントの充実を図るとともに広報を工夫し、農林公園、森林ふれあい施設等の利用促進を図ります。

(ケ) 森林環境教育及び木育の推進

森林が持つ多面的機能や、森林整備、木材利用の必要性等について理解を深めるため、森林資源を生かした施設の充実や、森林インストラクター等の育成、森林環境教育や木育の機会の創出を図ります。

(コ) 県民参加の森づくりの推進

健全な森林を次代に引き継ぐため、社会全体で森林を守る気運を醸成して、県民参加による森づくりを推進します。

3 森林の状況

(1) 市町村別森林面積

(単位 面積：ha 比率：%)

区 分	①区域面積	森 林 面 積					森林比率 ②/①× 100	
		②総数	国有林	民 有 林				
				総 数	地域森林 計画対象 森 林	地域森林 計画対象 外 森 林		
県 合 計	379,775	119,223	12,321	106,901	106,184	718	31	
秩父農林振興センター管内	総 数	89,262	75,164	11,883	63,281	63,279	2	84
	秩 父 市	57,783	50,269	11,881	38,388	38,385	2	87
	横 瀬 町	4,936	4,032	-	4,032	4,032	-	82
	皆 野 町	6,374	4,565	2	4,563	4,563	-	72
	長 瀨 町	3,043	2,143	-	2,143	2,143	-	70
	小鹿野町	17,126	14,155	-	14,155	14,155	-	83
川越農林振興センター管内	総 数	69,832	21,955	41	21,914	21,734	180	31
	川 越 市	10,913	272	-	272	238	34	2
	所 沢 市	7,211	574	0	574	541	33	8
	飯 能 市	19,305	14,560	-	14,560	14,532	28	75
	狭 山 市	4,899	330	9	321	295	26	7
	入 間 市	4,469	668	1	666	650	17	15
	富士見市	1,977	7	-	7	-	7	0
	坂 戸 市	4,102	66	-	66	57	8	2
	鶴ヶ島市	1,765	67	-	67	66	1	4
	日 高 市	4,748	1,119	0	1,119	1,117	3	24
	ふじみ野市	1,464	29	5	24	21	3	2
	三 芳 町	1,533	112	0	112	104	8	7
	毛呂山町	3,407	1,437	25	1,412	1,403	9	42
	越 生 町	4,039	2,714	-	2,714	2,711	3	67
寄居林業事務所管内	総 数	220,685	22,104	397	21,706	21,171	536	10
	さいたま市	21,743	249	19	230	142	88	1

(単位 面積：ha 比率：%)

区 分	①区域面積	森 林 面 積					森林比率 ②/①× 100	
		②総数	国有林	民 有 林				
				総 数	地域森林 計画対象 森 林	地域森林 計画対象 外 森 林		
寄 居 林 業 事 務 所 管 内	川 口 市	6,195	39	0	39	7	32	1
	鴻 巣 市	6,744	12	-	12	2	10	0
	上 尾 市	4,551	112	-	112	77	34	2
	草 加 市	2,746	-	-	-	-	-	-
	蕨 市	511	-	-	-	-	-	-
	戸 田 市	1,819	-	-	-	-	-	-
	朝 霞 市	1,834	14	-	14	-	14	1
	志 木 市	905	-	-	-	-	-	-
	和 光 市	1,104	3	-	3	-	3	0
	新 座 市	2,278	87	1	86	67	20	4
	桶 川 市	2,535	64	-	64	38	26	3
	北 本 市	1,982	49	-	49	9	40	2
	伊 奈 町	1,479	53	-	53	46	6	4
	東松山市	6,535	398	-	398	391	7	6
	滑 川 町	2,968	798	305	494	492	2	27
	嵐 山 町	2,992	899	-	899	869	30	30
	小 川 町	6,036	3,235	-	3,235	3,219	15	54
	川 島 町	4,163	0	0	-	-	-	0
	吉 見 町	3,864	205	-	205	202	3	5
	鳩 山 町	2,573	826	-	826	809	16	32
ときがわ町	5,590	3,812	70	3,742	3,737	5	68	
東秩父村	3,706	2,777	-	2,777	2,775	2	75	
本 庄 市	8,969	2,409	1	2,409	2,381	28	27	
美 里 町	3,341	707	-	707	707	0	21	
神 川 町	4,740	2,082	-	2,082	2,081	1	44	
上 里 町	2,918	6	-	6	-	6	0	

(単位 面積：ha 比率：%)

区 分	①区域面積	森 林 面 積					森林比率 ②/①× 100	
		②総数	国有林	民 有 林				
				総 数	地域森林 計画対象 森 林	地域森林 計画対象 外 森 林		
寄 居 林 業 事 務 所 管 内	熊 谷 市	15,982	422	-	422	400	21	3
	深 谷 市	13,837	315	-	315	309	6	2
	寄 居 町	6,425	2,295	2	2,293	2,285	8	36
	行 田 市	6,749	6	-	6	-	6	0
	加 須 市	13,330	12	-	12	5	8	0
	羽 生 市	5,864	11	-	11	-	11	0
	春日部市	6,600	32	-	32	15	17	0
	越 谷 市	6,024	9	-	9	-	9	0
	久 喜 市	8,241	12	-	12	4	8	0
	八 潮 市	1,802	-	-	-	-	-	-
	蓮 田 市	2,728	105	-	105	82	23	4
	宮 代 町	1,595	17	-	17	6	11	1
	白 岡 市	2,492	24	-	24	13	11	1
	三 郷 市	3,013	-	-	-	-	-	-
	幸 手 市	3,393	1	-	1	-	1	0
	吉 川 市	3,166	2	-	2	-	2	0
	杉 戸 町	3,003	4	-	4	-	4	0
松 伏 町	1,620	2	-	2	-	2	0	

注1) 民有林森林面積は地域森林計画書による。国有林森林面積は林野庁への聞き取り調査。

注2) 四捨五入の処理により合計と総数が一致しない場合がある。

(2) 所有形態別森林面積・蓄積

区 分			総 数	立					
				総 数			総 数		
総 数		面積(F) 材積(V)	総 数	針	広	総 数			
総 数		面積(F)	119,223	117,745	67,365	50,379	59,305		
総 数		材積(V)	35,843	35,481	27,627	8,215	24,973		
民 有 林	総 数		F	106,901	105,863	60,318	45,544	57,060	
	総 数		V	33,043	33,043	25,698	7,345	24,440	
	対象森林	総 数		F	106,184	105,171	60,179	44,992	56,976
		総 数		V	32,904	32,904	25,647	7,258	24,406
		公	総 数	F	15,104	14,922	8,725	6,197	8,352
				V	4,238	4,238	3,323	914	3,147
		有	県 営 林	F	8,925	8,766	5,785	2,981	5,566
				V	2,527	2,527	2,066	461	1,944
		有	市町村有林	F	5,782	5,758	2,798	2,960	2,697
				V	1,634	1,634	1,207	427	1,171
		有	財産区有林	F	2	2	1	1	0
				V	0	0	0	0	0
		有	そ の 他	F	396	396	141	255	88
				V	76	76	50	26	32
		私有林		F	91,079	90,249	51,455	38,795	48,624
		私有林		V	28,666	28,666	22,322	6,344	21,260
	対象外森林	総 数		F	718	692	139	553	84
		総 数		V	139	139	52	87	34
		公	総 数	F	36	36	1	35	1
				V	6	6	0	6	0
有		県 営 林	F	5	5	-	5	-	
			V	1	1	-	1	-	
有		市町村有林	F	31	31	1	30	1	
			V	5	5	0	5	0	
有		財産区有林	F	-	-	-	-	-	
			V	-	-	-	-	-	
有		そ の 他	F	-	-	-	-	-	
			V	-	-	-	-	-	
私有林		F	682	655	138	518	83		
私有林		V	133	133	51	82	33		
国 有 林	総 数		F	12,321	11,883	7,047	4,835	2,245	
	総 数		V	2,800	2,798	1,928	869	533	
	林 野 庁 所 管	管	F	11,975	11,536	7,043	4,493	2,238	
			V	2,754	2,752	1,927	825	530	
	他 省 庁 所 管	管	F	346	346	4	342	7	
			V	46	46	2	45	3	

注1) 民有林対象森林は地域森林計画書、対象外森林は森林資源構成表による。
 国有林は埼玉国有林の地域別の森林計画書による。

注2) 四捨五入の処理により合計と総数が一致しない場合がある。

(単位 面積(F): ha 材積(V): 千m3)

木 地					竹 林	無立木地等		
人 工 林		天 然 林				総数	伐採跡地	未立木地
針	広	総 数	針	広				
58,649	656	58,440	8,716	49,723	429	1,049	108	941
24,901	73	10,868	2,726	8,142	-	2	-	2
56,780	280	48,803	3,538	45,264	429	610	104	506
24,424	17	8,603	1,275	7,329	-	-	-	-
56,696	280	48,195	3,483	44,712	405	608	104	503
24,390	17	8,498	1,256	7,242	-	-	-	-
8,243	109	6,570	482	6,087	6	177	13	164
3,142	4	1,091	181	910	-	-	-	-
5,461	106	3,200	324	2,876	4	155	10	145
1,940	4	583	126	457	-	-	-	-
2,694	4	3,060	104	2,956	2	22	4	18
1,171	0	463	37	427	-	-	-	-
0	-	1	1	1	-	-	-	-
0	-	0	0	0	-	-	-	-
88	-	308	54	255	-	-	-	-
32	-	44	18	26	-	-	-	-
48,454	170	41,625	3,001	38,625	399	431	91	340
21,248	12	7,406	1,075	6,332	-	-	-	-
84	0	608	55	553	24	2	-	2
34	0	106	19	87	-	-	-	-
1	0	36	1	35	-	-	-	-
0	0	6	0	6	-	-	-	-
-	-	5	-	5	-	-	-	-
-	-	1	-	1	-	-	-	-
1	-	30	1	30	-	-	-	-
0	-	5	0	5	-	-	-	-
-	-	-	-	-	-	-	-	-
-	-	-	-	-	-	-	-	-
-	-	-	-	-	-	-	-	-
-	-	-	-	-	-	-	-	-
83	0	572	54	518	24	2	-	2
33	0	100	18	82	-	-	-	-
1,869	376	9,637	5,178	4,459	-	439	4	435
477	56	2,265	1,451	813	-	2	-	2
1,865	373	9,298	5,178	4,120	-	439	4	435
476	55	2,221	1,451	770	-	2	-	2
4	3	339	-	339	-	-	-	-
2	1	44	-	44	-	-	-	-

(3) 地域森林計画対象民有林の樹種別、管内別面積・蓄積

(単位 面積:ha 蓄積:千m3)

区 分		総 数		秩父管内		川越管内		寄居管内	
		面積	蓄積	面積	蓄積	面積	蓄積	面積	蓄積
総 数		106,184	32,904	63,279	18,329	21,735	7,860	21,170	6,715
針葉樹	総 数	60,179	25,645	30,805	13,165	16,973	7,345	12,401	5,135
	ス ギ	35,950	17,616	19,081	9,260	10,207	5,058	6,662	3,298
	ヒ ノ キ	17,827	5,694	8,596	2,750	5,420	1,789	3,811	1,155
	サ ワ ラ	350	177	184	95	155	77	11	5
	アカマツ	3,780	1,334	814	288	1,131	399	1,835	647
	カラマツ	1,409	493	1,323	461	33	12	53	20
	そ の 他	863	331	807	311	27	10	29	10
広葉樹	総 数	44,992	7,259	31,743	5,164	4,678	515	8,571	1,580
	クヌギ	1,855	332	838	137	55	6	962	189
	そ の 他	43,137	6,927	30,905	5,027	4,623	509	7,609	1,391
竹 林		405		254		24		127	
無立木地		608	-	477	-	60	-	71	-

注1) 地域森林計画書による。

注2) 四捨五入の処理により合計と総数が一致しない場合がある。

(4) 林家数、林業経営体数及び保有山林規模

ア 市町村別林家数及び林業経営体数

管内	市町村	林家数 (戸)	林業経営体数 (経営体)
秩父農林振興センター	秩父市	1,034	13
	横瀬町	149	4
	皆野町	352	4
	長瀬町	179	-
	小鹿野町	618	5
	小計	2,332	26
川越農林振興センター	川越市	38	-
	所沢市	90	-
	飯能市	592	26
	狭山市	58	1
	入間市	90	2
	富士見市	4	-
	坂戸市	32	2
	鶴ヶ島市	10	1
	日高市	180	14
	ふじみ野市	20	-
	三芳町	25	1
毛呂山町	135	3	
越生町	213	11	
小計	1,487	61	
寄居林業事務所	さいたま市	166	3
	川口市	86	4
	鴻巣市	4	-
	上尾市	34	-
	草加市	-	-
	蕨市	6	-
	戸田市	14	-
	朝霞市	2	-
	志木市	5	-
	和光市	4	-
	新座市	5	-
	桶川市	1	-
	北本市	1	-
	伊奈町	4	-
	東松山市	58	1
	滑川町	79	1
嵐山町	157	4	
小川町	291	8	
川島町	-	-	

管内	市町村	林家数 (戸)	林業経営体数 (経営体)
寄居林業事務所	吉見町	5	-
	鳩山町	98	3
	ときがわ町	187	7
	東秩父村	119	2
	本庄市	105	-
	美里町	50	-
	神川町	69	3
	上里町	5	-
	熊谷市	25	-
	深谷市	19	-
	寄居町	195	6
	行田市	12	-
	加須市	1	-
	羽生市	6	-
	春日部市	3	-
	越谷市	49	-
	久喜市	4	-
	八潮市	11	-
	蓮田市	7	-
	宮代町	1	-
白岡市	8	-	
三郷市	28	-	
幸手市	1	-	
吉川市	-	-	
杉戸町	2	-	
松伏町	3	-	
小計	1,930	42	
総計	5,749	129	

注1) 2020年農林業センサスによる。

注2) 林家: 保有山林面積が1ha以上の世帯をいう。

注3) 林業経営体: 次のいずれかに該当する事業を行う者をいう。

- (1) 権原に基づいて、育林又は伐採(立木竹のみを譲り受けてする伐採を除く。)を行うことができる山林(以下「保有山林」という。)の面積が3ha以上の規模の林業(調査実施年を計画期間に含む「森林経営計画」若しくは「森林施業計画」を策定している者又は調査期日前5年間に継続して林業を行い育林又は伐採を実施した者に限る。)
- (2) 委託を受けて行う育林若しくは素材生産又は立木を購入して行う素材生産の事業(ただし、素材生産については、調査期日前1年間に200m³以上の素材を生産した者に限る。)

イ 所有規模別林家数

(単位：戸)

所有規模	0.1～1ha 未満	1～5ha 未満	5～20ha 未満	20～50ha 未満	50ha 以上	0.1ha以上 計	1ha以上 計
1970年センサス	21,276	8,086	1,879	255	68	31,564	10,288
1980年センサス	22,764	7,623	1,762	263	103	32,515	9,751
1990年センサス	24,343	7,080	1,708	242	89	33,462	9,119
2000年センサス		7,396	1,739	255	89	9,479	9,479
2005年センサス		6,374	1,381	213	97	8,065	8,065
2010年センサス		6,126	1,322	204	85	7,737	7,737
2015年センサス		5,539	1,281	195	89	7,104	7,104
2020年センサス		4,472	1,038	161	78	5,749	5,749

注1) 1990年センサスまでは、保有山林面積が10a (0.1ha) 以上の世帯を、2000年センサス以降は、保有山林面積が1ha以上の世帯を林家と定義。

注2) 2000年まで世界農林業センサス、2005年以降は農林業センサス。

ウ 所有規模別林業経営体数

(単位：経営体)

所有規模	保有山林 なし	3ha 未満	3～20ha 未満	20～50ha 未満	50ha 以上	計
2010年センサス	7	4	388	70	30	499
2015年センサス	8	8	287	41	23	367
2020年センサス	5	3	84	17	20	129

注) 2010年世界農林業センサス及び2015年、2020年農林業センサス。

(5) 民有林の林種別、齡級別面積・蓄積・成長量
ア 地域森林計画対象森林

区 分				総数			1齡級			
				面積	材積	成長量	面積	材積	成長量	
合 計	総 数			106,183.65	32,904,052	320,925	105.30	44	9	
	立 木	人 工 林	育成単層林	針 広 計	56,626.09	24,368,156	263,090	93.22	-	-
					276.08	16,412	1,009	4.63	41	9
					56,902.17	24,384,568	264,099	97.85	41	9
		天 然 林	育成複層林	針 広 計	70.14	21,734	206	1.60	-	-
					3.69	152	14	0.76	-	-
					73.83	21,886	220	2.36	-	-
	地 林	天 然 林	育成単層林	針 広 計	164.33	56,095	110	-	-	-
					3,896.83	573,362	3,739	1.74	3	-
					4,061.16	629,457	3,849	1.74	3	-
		天 然 林	育成複層林	針 広 計	163.62	64,275	331	-	-	-
					462.05	75,639	593	-	-	-
					625.67	139,914	924	-	-	-
	天 然 林	天然生林	針 広 計	3,155.28	1,135,581	8,388	0.20	-	-	
				40,352.86	6,592,646	43,445	3.15	-	-	
				43,508.14	7,728,227	51,833	3.35	-	-	
	竹 林				405.10					
無 立 木 地				607.58	-	-	-	-		
制 限 林	総 数			43,229.96	11,918,251	120,343	41.66	-	-	
	立 木	人 工 林	育成単層林	針 広 計	18,647.88	7,828,819	91,046	39.86	-	-
					150.60	6,415	568	-	-	-
					18,798.48	7,835,234	91,614	39.86	-	-
		天 然 林	育成複層林	針 広 計	24.04	6,678	102	1.60	-	-
					0.00	-	-	-	-	-
					24.04	6,678	102	1.60	-	-
	地 林	天 然 林	育成単層林	針 広 計	11.01	4,096	24	-	-	-
					3,164.30	498,168	3,431	-	-	-
					3,175.31	502,264	3,455	-	-	-
		天 然 林	育成複層林	針 広 計	162.43	63,834	326	-	-	-
					404.92	66,962	416	-	-	-
					567.35	130,796	742	-	-	-
	天 然 林	天然生林	針 広 計	766.03	295,360	1,703	0.20	-	-	
				19,576.87	3,147,919	22,727	-	-	-	
				20,342.90	3,443,279	24,430	0.20	-	-	
	竹 林				82.61					
無 立 木 地				239.27	-	-	-	-		
普 通 林	総 数			62,953.69	20,985,801	200,582	63.64	44	9	
	立 木	人 工 林	育成単層林	針 広 計	37,978.21	16,539,337	172,044	53.36	-	-
					125.48	9,997	441	4.63	41	9
					38,103.69	16,549,334	172,485	57.99	41	9
		天 然 林	育成複層林	針 広 計	46.10	15,056	104	-	-	-
					3.69	152	14	0.76	-	-
					49.79	15,208	118	0.76	-	-
	地 林	天 然 林	育成単層林	針 広 計	153.32	51,999	86	-	-	-
					732.53	75,194	308	1.74	3	-
					885.85	127,193	394	1.74	3	-
		天 然 林	育成複層林	針 広 計	1.19	441	5	-	-	-
					57.13	8,677	177	-	-	-
					58.32	9,118	182	-	-	-
	天 然 林	天然生林	針 広 計	2,389.25	840,221	6,685	-	-	-	
				20,775.99	3,444,727	20,718	3.15	-	-	
				23,165.24	4,284,948	27,403	3.15	-	-	
	竹 林				322.49					
無 立 木 地				368.31	-	-	-	-		

注) 地域森林計画書による。

(単位 面積:ha 材積:m3 成長量:m3)

2齡級			3齡級			4齡級		
面積	材積	成長量	面積	材積	成長量	面積	材積	成長量
283.65	2,192	180	348.68	17,853	2,440	252.89	22,518	1,899
222.14	1183	-	143.00	8,854	1,460	166.34	17,050	1,575
40.81	909	157	159.51	6,951	741	4.97	254	12
262.95	2,092	157	302.51	15,805	2,201	171.31	17,304	1,587
12.59	-	-	1.61	66	14	-	-	-
-	-	-	2.80	131	14	-	-	-
12.59	-	-	4.41	197	28	-	-	-
0.00	-	-	0.09	6	1	-	-	-
2.17	33	7	15.30	601	79	14.55	831	58
2.17	33	7	15.39	607	80	14.55	831	58
-	-	-	-	-	-	-	-	-
-	-	-	-	-	-	0.61	38	3
-	-	-	-	-	-	0.61	38	3
0.45	-	-	1.57	73	14	0.07	7	1
5.49	67	16	24.80	1171	117	66.35	4338	250
5.94	67	16	26.37	1,244	131	66.42	4,345	251
-	-	-	-	-	-	-	-	-
-	-	-	-	-	-	-	-	-
163.97	1,625	144	181.92	8,998	1,269	160.15	15,141	1,273
121.66	782	0	81.55	4,732	793	114.15	12,344	1,095
32.88	793	132	91.59	3,870	423	1.52	-	-
154.54	1,575	132	173.14	8,602	1,216	115.67	12,344	1,095
6.22	-	-	-	-	-	-	-	-
-	-	-	-	-	-	-	-	-
6.22	-	-	-	-	-	-	-	-
-	-	-	-	-	-	-	-	-
0.85	13	3	4.61	182	28	14.01	799	56
0.85	13	3	4.61	182	28	14.01	799	56
-	-	-	-	-	-	-	-	-
-	-	-	-	-	-	0.19	13	1
-	-	-	-	-	-	0.19	13	1
-	-	-	-	-	-	-	-	-
2.36	37	9	4.17	214	25	30.28	1,985	121
2.36	37	9	4.17	214	25	30.28	1,985	121
-	-	-	-	-	-	-	-	-
-	-	-	-	-	-	-	-	-
119.68	567	36	166.76	8,855	1,171	92.74	7,377	626
100.48	401	0	61.45	4,122	667	52.19	4,706	480
7.93	116	25	67.92	3,081	318	3.45	254	12
108.41	517	25	129.37	7,203	985	55.64	4,960	492
6.37	-	-	1.61	66	14	-	-	-
-	-	-	2.80	131	14	-	-	-
6.37	-	-	4.41	197	28	-	-	-
-	-	-	0.09	6	1	-	-	-
1.32	20	4	10.69	419	51	0.54	32	2
1.32	20	4	10.78	425	52	0.54	32	2
-	-	-	-	-	-	-	-	-
-	-	-	-	-	-	0.42	25	2
-	-	-	-	-	-	0.42	25	2
0.45	-	-	1.57	73	14	0.07	7	1
3.13	30	7	20.63	957	92	36.07	2,353	129
3.58	30	7	22.20	1,030	106	36.14	2,360	130
-	-	-	-	-	-	-	-	-
-	-	-	-	-	-	-	-	-

区 分				5齡級			6齡級			
				面積	材積	成長量	面積	材積	成長量	
合 計	総 数			639.53	83,528	5,042	1,490.68	267,633	12,150	
	立 工 林	人 工 林	育成単層林	針 広 計	508.50	72,707	4,620	1,374.14	255,853	11,843
					6.67	450	11	4.83	324	2
		育 成 複 層 林	針 広 計	515.17	73,157	4,631	1,378.97	256,177	11,845	
				0.46	68	3	2.33	471	20	
	木 地 林	天 然 林	育成単層林	針 広 計	0.02	2	0	-	-	-
					0.48	70	3	2.33	471	20
		育 成 複 層 林	針 広 計	-	-	-	-	-	-	
				-	-	-	-	-	-	
		天 然 生 林	針 広 計	1.51	134	3	1.23	131	3	
				1.51	134	3	1.23	131	3	
		針 広 計	0.21	29	1	1.04	181	8		
			122.16	10,138	404	107.11	10,673	274		
			122.37	10,167	405	108.15	10,854	282		
竹 林										
無 立 木 地				-	-	-	-	-		
制 限 林	総 数			305.48	40,713	2,568	515.84	92,508	4,245	
	立 工 林	人 工 林	育成単層林	針 広 計	265.10	37,292	2,433	471.68	88,002	4,124
					1.93	99	2	0.56	39	0
		育 成 複 層 林	針 広 計	267.03	37,391	2,435	472.24	88,041	4,124	
				0.23	36	1	1.36	274	12	
	木 地 林	天 然 林	育成単層林	針 広 計	-	-	-	-	-	-
					-	-	-	-	-	-
		育 成 複 層 林	針 広 計	0.23	36	1	1.36	274	12	
				-	-	-	-	-	-	
		天 然 生 林	針 広 計	-	-	-	-	-	-	
				-	-	-	-	-	-	
		針 広 計	-	-	-	0.53	57	1		
			-	-	-	0.53	57	1		
		針 広 計	38.22	3,286	132	41.71	4,136	108		
		38.22	3,286	132	41.71	4,136	108			
竹 林										
無 立 木 地				-	-	-	-	-		
普 通 林	総 数			334.05	42,815	2,474	974.84	175,125	7,905	
	立 工 林	人 工 林	育成単層林	針 広 計	243.40	35,415	2,187	902.46	167,851	7,719
					4.74	351	9	4.27	285	2
		育 成 複 層 林	針 広 計	248.14	35,766	2,196	906.73	168,136	7,721	
				0.23	32	2	0.97	197	8	
	木 地 林	天 然 林	育成単層林	針 広 計	0.02	2	0	-	-	-
					0.25	34	2	0.97	197	8
		育 成 複 層 林	針 広 計	-	-	-	-	-	-	
				-	-	-	-	-	-	
		天 然 生 林	針 広 計	1.51	134	3	0.70	74	2	
				1.51	134	3	0.70	74	2	
		針 広 計	0.21	29	1	1.04	181	8		
			83.94	6,852	272	65.40	6,537	166		
			84.15	6,881	273	66.44	6,718	174		
竹 林										
無 立 木 地				-	-	-	-	-		

注) 地域森林計画書による。

(単位 面積:ha 材積:m3 成長量:m3)

7齡級			8齡級			9齡級		
面積	材積	成長量	面積	材積	成長量	面積	材積	成長量
2,306.68	501,346	18,384	1,865.31	472,573	13,234	2,900.93	845,620	17,467
2,127.58	480,149	17,870	1,568.94	435,508	12,565	2,470.47	788,620	16,605
2.38	302	4	1.31	201	4	1.80	319	5
2,129.96	480,451	17,874	1,570.25	435,709	12,569	2,472.27	788,939	16,610
4.74	1,043	37	4.77	1,204	36	1.14	352	5
0.07	11	0	-	-	-	-	-	-
4.81	1,054	37	4.77	1,204	36	1.14	352	5
0.12	23	1	0.24	60	1	-	-	-
2.02	207	4	3.79	381	3	23.56	2,666	27
2.14	230	5	4.03	441	4	23.56	2,666	27
-	-	-	-	-	-	-	-	-
19.70	2,822	109	14.12	2,022	35	8.85	1,393	18
19.70	2,822	109	14.12	2,022	35	8.85	1,393	18
3.03	639	26	1.85	477	11	3.56	889	13
147.04	16,150	333	270.29	32,720	579	391.55	51,381	794
150.07	16,789	359	272.14	33,197	590	395.11	52,270	807
-	-	-	-	-	-	-	-	-
-	-	-	-	-	-	-	-	-
739.17	168,931	6,297	692.47	182,666	5,176	981.49	291,885	6,296
688.42	163,263	6,180	621.90	173,898	5,011	842.09	273,499	5,991
0.07	7	0	-	-	-	0.09	15	0
688.49	163,270	6,180	621.90	173,898	5,011	842.18	273,514	5,991
1.26	272	10	2.23	564	18	0.13	38	1
-	-	-	-	-	-	-	-	-
1.26	272	10	2.23	564	18	0.13	38	1
0.12	23	1	-	-	-	-	-	-
1.37	141	3	1.80	197	3	13.43	1,680	26
1.49	164	4	1.80	197	3	13.43	1,680	26
-	-	-	-	-	-	-	-	-
2.96	337	10	0.64	78	2	0.83	115	2
2.96	337	10	0.64	78	2	0.83	115	2
0.90	213	8	0.63	164	4	0.40	136	2
44.07	4,675	85	65.27	7,765	138	124.52	16,402	274
44.97	4,888	93	65.90	7,929	142	124.92	16,538	276
-	-	-	-	-	-	-	-	-
-	-	-	-	-	-	-	-	-
1,567.51	332,415	12,087	1,172.84	289,907	8,058	1,919.44	553,735	11,171
1,439.16	316,886	11,690	947.04	261,610	7,554	1,628.38	515,121	10,614
2.31	295	4	1.31	201	4	1.71	304	5
1,441.47	317,181	11,694	948.35	261,811	7,558	1,630.09	515,425	10,619
3.48	771	27	2.54	640	18	1.01	314	4
0.07	11	0	-	-	-	-	-	-
3.55	782	27	2.54	640	18	1.01	314	4
-	-	-	0.24	60	1	-	-	-
0.65	66	1	1.99	184	-	10.13	986	1
0.65	66	1	2.23	244	1	10.13	986	1
-	-	-	-	-	-	-	-	-
16.74	2,485	99	13.48	1,944	33	8.02	1,278	16
16.74	2,485	99	13.48	1,944	33	8.02	1,278	16
2.13	426	18	1.22	313	7	3.16	753	11
102.97	11,475	248	205.02	24,955	441	267.03	34,979	520
105.10	11,901	266	206.24	25,268	448	270.19	35,732	531
-	-	-	-	-	-	-	-	-
-	-	-	-	-	-	-	-	-

区 分				10齡級			11齡級			
				面積	材積	成長量	面積	材積	成長量	
合 計	総 数			4,686.00	1,446,208	24,800	7,833.96	2,422,764	30,855	
	立 木	人 工 林	育成単層林	針 広 計	3,574.36	1,292,333	22,679	4,694.51	1,933,780	25,924
					1.62	244	4	6.40	1,139	15
			針 広 計	3,575.98	1,292,577	22,683	4,700.91	1,934,919	25,939	
		天 然 林	育成複層林	針 広 計	2.33	803	10	4.78	1,953	19
					-	-	-	-	-	-
			針 広 計	2.33	803	10	4.78	1,953	19	
	地 林	天 然 林	育成単層林	針 広 計	0.15	38	1	0.83	265	4
					21.15	2,671	31	453.41	63,712	579
			針 広 計	21.30	2,709	32	454.24	63,977	583	
		天 然 林	育成複層林	針 広 計	-	-	-	-	-	-
					3.20	525	9	0.45	72	1
			針 広 計	3.20	525	9	0.45	72	1	
	天 然 林	天然生林	針 広 計	10.78	2,882	43	56.29	17,919	227	
			1,072.41	146,712	2,023	2,617.29	403,924	4,086		
		針 広 計	1,083.19	149,594	2,066	2,673.58	421,843	4,313		
竹 林										
無 立 木 地				-	-	-	-	-		
制 限 林	総 数			1,982.59	544,447	9,380	3,379.53	932,806	11,604	
	立 木	人 工 林	育成単層林	針 広 計	1,232.57	444,920	7,892	1,696.68	684,552	9,132
					0.12	-	-	1.82	251	2
			針 広 計	1,232.69	444,920	7,892	1,698.50	684,803	9,134	
		天 然 林	育成複層林	針 広 計	0.04	12	-	2.31	960	15
					-	-	-	-	-	-
			針 広 計	0.04	12	-	2.31	960	15	
	地 林	天 然 林	育成単層林	針 広 計	0.15	38	1	0.46	125	1
					15.02	1,995	28	446.40	62,992	574
			針 広 計	15.17	2,033	29	446.86	63,117	575	
		天 然 林	育成複層林	針 広 計	-	-	-	-	-	-
					0.41	70	2	-	-	-
			針 広 計	0.41	70	2	-	-	-	
	天 然 林	天然生林	針 広 計	-	-	-	4.85	1,550	21	
			734.28	97,412	1,457	1,227.01	182,376	1,859		
		針 広 計	734.28	97,412	1,457	1,231.86	183,926	1,880		
竹 林										
無 立 木 地				-	-	-	-	-		
普 通 林	総 数			2,703.41	901,761	15,420	4,454.43	1,489,958	19,251	
	立 木	人 工 林	育成単層林	針 広 計	2,341.79	847,413	14,787	2,997.83	1,249,228	16,792
					1.50	244	4	4.58	888	13
			針 広 計	2,343.29	847,657	14,791	3,002.41	1,250,116	16,805	
		天 然 林	育成複層林	針 広 計	2.29	791	10	2.47	993	4
					-	-	-	-	-	-
			針 広 計	2.29	791	10	2.47	993	4	
	地 林	天 然 林	育成単層林	針 広 計	-	-	-	0.37	140	3
					6.13	676	3	7.01	720	5
			針 広 計	6.13	676	3	7.38	860	8	
		天 然 林	育成複層林	針 広 計	-	-	-	-	-	-
					2.79	455	7	0.45	72	1
			針 広 計	2.79	455	7	0.45	72	1	
	天 然 林	天然生林	針 広 計	10.78	2,882	43	51.44	16,369	206	
			338.13	49,300	566	1,390.28	221,548	2,227		
		針 広 計	348.91	52,182	609	1,441.72	237,917	2,433		
竹 林										
無 立 木 地				-	-	-	-	-		

注) 地域森林計画書による。

(単位 面積:ha 材積:m3 成長量:m3)

12齡級			13齡級			14齡級		
面積	材積	成長量	面積	材積	成長量	面積	材積	成長量
16,591.02	5,352,680	53,982	17,184.33	5,867,071	45,455	14,639.32	4,981,434	35,299
9,401.59	4,158,723	43,855	9,617.42	4,564,027	38,378	7,311.47	3,675,233	28,334
7.04	1,249	13	8.57	1,192	10	8.94	1,531	14
9,408.63	4,159,972	43,868	9,625.99	4,565,219	38,388	7,320.41	3,676,764	28,348
6.68	3,234	41	7.54	3,302	10	2.67	1,264	3
0.04	8	0	-	-	-	-	-	-
6.72	3,242	41	7.54	3,302	10	2.67	1,264	3
7.07	2,263	17	16.40	5,450	24	16.26	5,526	2
456.58	66,014	513	372.85	51,944	303	252.92	35,688	189
463.65	68,277	530	389.25	57,394	327	269.18	41,214	191
0.90	338	4	-	-	-	-	-	-
6.60	1,192	10	0.55	72	0	2.92	420	2
7.50	1,530	14	0.55	72	0	2.92	420	2
201.09	67,743	663	199.53	67,928	645	315.86	112,454	873
6,503.43	1,051,916	8,866	6,961.47	1,173,156	6,085	6,728.28	1,149,318	5,882
6,704.52	1,119,659	9,529	7,161.00	1,241,084	6,730	7,044.14	1,261,772	6,755
-	-	-	-	-	-	-	-	-
-	-	-	-	-	-	-	-	-
6,787.05	1,993,133	20,499	5,751.49	1,843,193	15,003	5,277.29	1,720,244	12,587
3,340.64	1,450,358	15,364	2,919.95	1,378,258	12,155	2,509.35	1,254,932	9,806
1.77	236	3	3.32	174	1	2.39	376	3
3,342.41	1,450,594	15,367	2,923.27	1,378,432	12,156	2,511.74	1,255,308	9,809
3.17	1,769	39	1.05	523	1	0.61	309	1
-	-	-	-	-	-	-	-	-
3.17	1,769	39	1.05	523	1	0.61	309	1
0.62	179	2	0.56	180	1	-	-	-
432.48	63,438	499	259.85	40,273	250	169.98	27,066	159
433.10	63,617	501	260.41	40,453	251	169.98	27,066	159
-	-	-	-	-	-	-	-	-
-	-	-	-	-	-	0.02	3	0
-	-	-	-	-	-	0.02	3	0
37.83	14,499	140	26.50	9,528	88	29.55	11,094	79
2,970.54	462,654	4,452	2,540.26	414,257	2,507	2,565.39	426,464	2,539
3,008.37	477,153	4,592	2,566.76	423,785	2,595	2,594.94	437,558	2,618
-	-	-	-	-	-	-	-	-
-	-	-	-	-	-	-	-	-
9,803.97	3,359,547	33,483	11,432.84	4,023,878	30,452	9,362.03	3,261,190	22,712
6,060.95	2,708,365	28,491	6,697.47	3,185,769	26,223	4,802.12	2,420,301	18,528
5.27	1,013	10	5.25	1,018	9	6.55	1,155	11
6,066.22	2,709,378	28,501	6,702.72	3,186,787	26,232	4,808.67	2,421,456	18,539
3.51	1,465	2	6.49	2,779	9	2.06	955	2
0.04	8	0	-	-	-	-	-	-
3.55	1,473	2	6.49	2,779	9	2.06	955	2
6.45	2,084	15	15.84	5,270	23	16.26	5,526	2
24.10	2,576	14	113.00	11,671	53	82.94	8,622	30
30.55	4,660	29	128.84	16,941	76	99.20	14,148	32
0.90	338	4	-	-	-	-	-	-
6.60	1,192	10	0.55	72	0	2.90	417	2
7.50	1,530	14	0.55	72	0	2.90	417	2
163.26	53,244	523	173.03	58,400	557	286.31	101,360	794
3,532.89	589,262	4,414	4,421.21	758,899	3,578	4,162.89	722,854	3,343
3,696.15	642,506	4,937	4,594.24	817,299	4,135	4,449.20	824,214	4,137
-	-	-	-	-	-	-	-	-
-	-	-	-	-	-	-	-	-

区 分				15齡級			16齡級			
				面積	材積	成長量	面積	材積	成長量	
合 計	総 数			11,317.26	3,454,842	19,769	5,347.13	1,701,550	9,338	
	立 木	人 工 林	育成単層林	針 広 計	4,349.21	2,211,978	12,883	2,231.64	1,128,240	6,132
					3.65	680	5	1.60	141	0
			針 広 計	4,352.86	2,212,658	12,888	2,233.24	1,128,381	6,132	
		天 然 林	育成複層林	針 広 計	2.91	1,384	0	1.78	874	0
					-	-	-	-	-	-
			針 広 計	2.91	1,384	0	1.78	874	0	
	地 林	天 然 林	育成単層林	針 広 計	29.19	9,967	8	25.21	8,605	9
					253.84	27,756	88	187.42	20,135	70
			針 広 計	283.03	37,723	96	212.63	28,740	79	
		天 然 林	育成複層林	針 広 計	-	-	-	-	-	-
					1.50	261	1	1.29	236	1
			針 広 計	1.50	261	1	1.29	236	1	
	天 然 林	天然生林	針 広 計	498.50	178,472	1,526	346.66	124,686	960	
			6,178.46	1,024,344	5,258	2,551.53	418,633	2,166		
針 広 計			6,676.96	1,202,816	6,784	2,898.19	543,319	3,126		
竹 林										
無 立 木 地				-	-	-	-	-		
制 限 林	総 数			3,913.79	1,089,387	6,496	1,722.38	477,573	2,733	
	立 木	人 工 林	育成単層林	針 広 計	1,255.27	646,218	3,877	551.73	278,493	1,582
					0.57	98	0	1.10	54	0
			針 広 計	1,255.84	646,316	3,877	552.83	278,547	1,582	
		天 然 林	育成複層林	針 広 計	0.39	193	0	0.18	91	0
					-	-	-	-	-	-
			針 広 計	0.39	193	0	0.18	91	0	
	地 林	天 然 林	育成単層林	針 広 計	0.10	34	0	0.22	74	1
					22.21	3,650	22	14.47	2,383	14
			針 広 計	22.31	3,684	22	14.69	2,457	15	
		天 然 林	育成複層林	針 広 計	-	-	-	-	-	-
					-	-	-	-	-	-
			針 広 計	-	-	-	-	-	-	
	天 然 林	天然生林	針 広 計	21.80	8,306	78	24.85	9,269	45	
			2,613.45	430,888	2,519	1,129.83	187,209	1,091		
針 広 計			2,635.25	439,194	2,597	1,154.68	196,478	1,136		
竹 林										
無 立 木 地				-	-	-	-	-		
普 通 林	総 数			7,403.47	2,365,455	13,273	3,624.75	1,223,977	6,605	
	立 木	人 工 林	育成単層林	針 広 計	3,093.94	1,565,760	9,006	1,679.91	849,747	4,550
					3.08	582	5	0.50	87	0
			針 広 計	3,097.02	1,566,342	9,011	1,680.41	849,834	4,550	
		天 然 林	育成複層林	針 広 計	2.52	1,191	0	1.60	783	0
					-	-	-	-	-	-
			針 広 計	2.52	1,191	0	1.60	783	0	
	地 林	天 然 林	育成単層林	針 広 計	29.09	9,933	8	24.99	8,531	8
					231.63	24,106	66	172.95	17,752	56
			針 広 計	260.72	34,039	74	197.94	26,283	64	
		天 然 林	育成複層林	針 広 計	0.00	-	-	-	-	-
					1.50	261	1	1.29	236	1
			針 広 計	1.50	261	1	1.29	236	1	
	天 然 林	天然生林	針 広 計	476.70	170,166	1,448	321.81	115,417	915	
			3,565.01	593,456	2,739	1,421.70	231,424	1,075		
針 広 計			4,041.71	763,622	4,187	1,743.51	346,841	1,990		
竹 林										
無 立 木 地				-	-	-	-	-		

注) 地域森林計画書による。

(単位 面積:ha 材積:m3 成長量:m3)

17齡級			18齡級			19齡級		
面積	材積	成長量	面積	材積	成長量	面積	材積	成長量
3,992.55	1,402,899	7,619	3,261.72	982,252	5,129	2,033.49	669,673	4,126
2,067.34	1,038,481	5,475	1,244.25	617,551	2,959	921.20	458,915	2,830
0.74	53	0	5.55	360	2	1.35	72	1
2,068.08	1,038,534	5,475	1,249.80	617,911	2,961	922.55	458,987	2,831
2.79	1,230	0	3.13	1,466	2	1.38	679	2
-	-	-	-	-	-	-	-	-
2.79	1,230	0	3.13	1,466	2	1.38	679	2
13.90	4,732	10	15.33	5,227	7	7.95	2,711	2
275.00	43,060	247	580.42	95,718	572	548.97	90,788	545
288.90	47,792	257	595.75	100,945	579	556.92	93,499	547
-	-	-	-	-	-	-	-	-
-	-	-	6.83	1,136	7	-	-	-
-	-	-	6.83	1,136	7	-	-	-
233.01	82,989	631	159.32	56,790	385	146.98	52,187	366
1,399.77	232,354	1,256	1,246.89	204,004	1,195	405.66	64,321	380
1,632.78	315,343	1,887	1,406.21	260,794	1,580	552.64	116,508	746
-	-	-	-	-	-	-	-	-
-	-	-	-	-	-	-	-	-
1,662.82	476,715	2,756	1,819.96	400,637	2,306	1,147.36	283,073	1,767
581.84	290,733	1,687	297.23	146,587	759	274.26	136,381	879
0.70	47	0	5.47	346	2	0.99	10	0
582.54	290,780	1,687	302.70	146,933	761	275.25	136,391	879
0.39	198	0	1.37	665	2	0.81	421	1
-	-	-	-	-	-	-	-	-
0.39	198	0	1.37	665	2	0.81	421	1
-	-	-	0.15	51	0	-	-	-
234.72	38,922	237	565.27	93,821	566	543.75	90,222	543
234.72	38,922	237	565.42	93,872	566	543.75	90,222	543
-	-	-	-	-	-	-	-	-
-	-	-	6.65	1,104	7	-	-	-
-	-	-	6.65	1,104	7	-	-	-
22.75	8,207	29	14.95	5,615	35	27.53	9,792	46
822.42	138,608	803	928.87	152,448	935	300.02	46,247	298
845.17	146,815	832	943.82	158,063	970	327.55	56,039	344
-	-	-	-	-	-	-	-	-
-	-	-	-	-	-	-	-	-
2,329.73	926,184	4,863	1,441.76	581,615	2,823	886.13	386,600	2,359
1,485.50	747,748	3,788	947.02	470,964	2,200	646.94	322,534	1,951
0.04	6	0	0.08	14	0	0.36	62	1
1,485.54	747,754	3,788	947.10	470,978	2,200	647.30	322,596	1,952
2.40	1,032	0	1.76	801	0	0.57	258	1
-	-	-	-	-	-	-	-	-
2.40	1,032	0	1.76	801	0	0.57	258	1
13.90	4,732	10	15.18	5,176	7	7.95	2,711	2
40.28	4,138	10	15.15	1,897	6	5.22	566	2
54.18	8,870	20	30.33	7,073	13	13.17	3,277	4
-	-	-	-	-	-	-	-	-
-	-	-	0.18	32	0	-	-	-
-	-	-	0.18	32	0	-	-	-
210.26	74,782	602	144.37	51,175	350	119.45	42,395	320
577.35	93,746	453	318.02	51,556	260	105.64	18,074	82
787.61	168,528	1,055	462.39	102,731	610	225.09	60,469	402
-	-	-	-	-	-	-	-	-
-	-	-	-	-	-	-	-	-

(単位 面積:ha 材積:m3 成長量:m3)

区 分				20齡級			21齡級以上			
				面積	材積	成長量	面積	材積	成長量	
合 計	総 数			1,473.48	542,756	3,144	6,617.06	1,866,616	10,604	
	立 木	人 工 林	育成単層林	針 広 計	842.26	408,833	2,387	1,696.51	820,138	4,716
					0.24	-	-	3.47	-	-
			針 広 計	842.50	408,833	2,387	1,699.98	820,138	4,716	
		天 然 林	育成複層林	針 広 計	1.70	838	2	3.21	1,503	2
					-	-	-	-	-	-
			針 広 計	1.70	838	2	3.21	1,503	2	
	地 林	天 然 林	育成単層林	針 広 計	10.46	3,566	4	21.13	7,656	19
					119.81	19,704	118	311.33	51,450	306
			針 広 計	130.27	23,270	122	332.46	59,106	325	
		天 然 林	育成複層林	針 広 計	-	-	-	162.72	63,937	327
					-	-	-	392.69	65,185	391
			針 広 計	-	-	-	555.41	129,122	718	
	天 然 林	天然生林	針 広 計	124.23	44,885	282	851.05	324,351	1,713	
			374.78	64,930	351	3,174.95	532,396	3,130		
		針 広 計	499.01	109,815	633	4,026.00	856,747	4,843		
竹 林										
無 立 木 地				-	-	-	-	-		
制 限 林	総 数			663.67	185,362	1,069	5,018.00	1,169,214	6,875	
	立 木	人 工 林	育成単層林	針 広 計	226.36	109,375	632	515.59	254,200	1,654
					0.24	-	-	3.47	-	-
			針 広 計	226.60	109,375	632	519.06	254,200	1,654	
		天 然 林	育成複層林	針 広 計	0.31	158	0	0.38	195	1
					-	-	-	-	-	-
			針 広 計	0.31	158	0	0.38	195	1	
	地 林	天 然 林	育成単層林	針 広 計	-	-	-	8.63	3,392	17
					116.92	19,408	117	307.16	50,986	303
			針 広 計	116.92	19,408	117	315.79	54,378	320	
		天 然 林	育成複層林	針 広 計	-	-	-	162.43	63,834	326
					-	-	-	392.69	65,185	391
			針 広 計	-	-	-	555.12	129,019	717	
	天 然 林	天然生林	針 広 計	3.33	1,287	9	549.96	215,700	1,119	
			316.51	55,134	311	3,077.69	515,722	3,064		
		針 広 計	319.84	56,421	320	3,627.65	731,422	4,183		
竹 林										
無 立 木 地				-	-	-	-	-		
普 通 林	総 数			809.81	357,394	2,075	1,599.06	697,402	3,729	
	立 木	人 工 林	育成単層林	針 広 計	615.90	299,458	1,755	1,180.92	565,938	3,062
					-	-	-	-	-	-
			針 広 計	615.90	299,458	1,755	1,180.92	565,938	3,062	
		天 然 林	育成複層林	針 広 計	1.39	680	2	2.83	1,308	1
					-	-	-	-	-	-
			針 広 計	1.39	680	2	2.83	1,308	1	
	地 林	天 然 林	育成単層林	針 広 計	10.46	3,566	4	12.50	4,264	2
					2.89	296	1	4.17	464	3
			針 広 計	13.35	3,862	5	16.67	4,728	5	
		天 然 林	育成複層林	針 広 計	-	-	-	0.29	103	1
					-	-	-	-	-	-
			針 広 計	-	-	-	0.29	103	1	
	天 然 林	天然生林	針 広 計	120.90	43,598	273	301.09	108,651	594	
			58.27	9,796	40	97.26	16,674	66		
		針 広 計	179.17	53,394	313	398.35	125,325	660		
竹 林										
無 立 木 地				-	-	-	-	-		

注) 地域森林計画書による。

イ 地域森林計画対象外森林

区 分				総数			1齢級		
				面積	材積	成長量	面積	材積	成長量
合 計	総 数			717.80	139,305	843	2.47	-	-
	立 工 林	人 工 林	育成単層林	針 広 計	83.63	33,618	334	-	-
			育成複層林	針 広 計	0.38	18	2	-	-
	木 地 林	天 然 林	育成単層林	針 広 計	84.01	33,636	336	-	-
			育成複層林	針 広 計	-	-	-	-	-
		天 然 林	育成単層林	針 広 計	0.40	134	1	-	-
			育成複層林	針 広 計	109.64	11,271	32	-	-
		天 然 林	育成単層林	針 広 計	110.04	11,405	33	-	-
			育成複層林	針 広 計	-	-	-	-	-
	天 然 林	天然生林	針 広 計	54.65	18,431	155	-	-	
		天然生林	針 広 計	442.90	75,833	319	2.47	-	
竹 林				23.74					
無 立 木 地				2.46	-	-	-	-	
制 限 林	総 数			9.25	2,085	19	-	-	
	立 工 林	人 工 林	育成単層林	針 広 計	1.76	739	12	-	-
			育成複層林	針 広 計	-	-	-	-	-
	木 地 林	天 然 林	育成単層林	針 広 計	1.76	739	12	-	-
			育成複層林	針 広 計	-	-	-	-	-
		天 然 林	育成単層林	針 広 計	-	-	-	-	-
			育成複層林	針 広 計	-	-	-	-	-
		天 然 林	育成単層林	針 広 計	-	-	-	-	-
			育成複層林	針 広 計	-	-	-	-	-
	天 然 林	天然生林	針 広 計	0.27	91	1	-	-	
		天然生林	針 広 計	7.18	1,255	6	-	-	
竹 林				0.04					
無 立 木 地				-	-	-	-	-	
普 通 林	総 数			708.55	137,220	824	2.47	-	
	立 工 林	人 工 林	育成単層林	針 広 計	81.87	32,879	322	-	-
			育成複層林	針 広 計	0.38	18	2	-	-
	木 地 林	天 然 林	育成単層林	針 広 計	82.25	32,897	324	-	-
			育成複層林	針 広 計	-	-	-	-	-
		天 然 林	育成単層林	針 広 計	0.40	134	1	-	-
			育成複層林	針 広 計	109.64	11,271	32	-	-
		天 然 林	育成単層林	針 広 計	110.04	11,405	33	-	-
			育成複層林	針 広 計	-	-	-	-	-
	天 然 林	天然生林	針 広 計	54.38	18,340	154	-	-	
		天然生林	針 広 計	435.72	74,578	313	2.47	-	
竹 林				23.70					
無 立 木 地				2.46	-	-	-	-	

注) 地域森林計画書による。

区 分				5齡級			6齡級			
				面積	材積	成長量	面積	材積	成長量	
合 計	総 数			-	-	-	0.38	52	1	
	立 工 林	人 工 林	育成単層林	針広計	-	-	-	0.38	52	1
			育成複層林	針広計	-	-	-	0.38	52	1
	木 地 林	天 然 林	育成単層林	針広計	-	-	-	-	-	-
			育成複層林	針広計	-	-	-	-	-	-
			天然生林	針広計	-	-	-	-	-	-
	竹 林			-	-	-	-	-	-	
	無 立 木 地			-	-	-	-	-	-	
	制 限 林	総 数			-	-	-	-	-	-
		立 工 林	人 工 林	育成単層林	針広計	-	-	-	-	-
育成複層林				針広計	-	-	-	-	-	-
木 地 林		天 然 林	育成単層林	針広計	-	-	-	-	-	-
			育成複層林	針広計	-	-	-	-	-	-
			天然生林	針広計	-	-	-	-	-	-
竹 林			-	-	-	-	-	-		
無 立 木 地			-	-	-	-	-	-		
普 通 林		総 数			-	-	-	0.38	52	1
		立 工 林	人 工 林	育成単層林	針広計	-	-	-	0.38	52
	育成複層林			針広計	-	-	-	0.38	52	1
	木 地 林	天 然 林	育成単層林	針広計	-	-	-	-	-	-
			育成複層林	針広計	-	-	-	-	-	-
			天然生林	針広計	-	-	-	-	-	-
	竹 林			-	-	-	-	-	-	
	無 立 木 地			-	-	-	-	-	-	

注) 地域森林計画書による。

(単位 面積:ha 材積:m3 成長量:m3)

7齡級			8齡級			9齡級		
面積	材積	成長量	面積	材積	成長量	面積	材積	成長量
1.80	302	7	1.39	246	5	5.22	929	13
1.24	238	6	0.74	171	4	2.27	633	12
-	-	-	-	-	-	-	-	-
1.24	238	6	0.74	171	4	2.27	633	12
-	-	-	-	-	-	-	-	-
-	-	-	-	-	-	-	-	-
-	-	-	-	-	-	-	-	-
-	-	-	0.16	15	0	1.47	141	0
-	-	-	0.16	15	0	1.47	141	0
-	-	-	-	-	-	-	-	-
-	-	-	-	-	-	-	-	-
-	-	-	-	-	-	-	-	-
0.56	64	1	0.49	60	1	1.48	155	1
0.56	64	1	0.49	60	1	1.48	155	1
-	-	-	-	-	-	-	-	-
-	-	-	-	-	-	-	-	-
-	-	-	0.07	19	1	-	-	-
-	-	-	0.07	19	1	-	-	-
-	-	-	-	-	-	-	-	-
-	-	-	0.07	19	1	-	-	-
-	-	-	-	-	-	-	-	-
-	-	-	-	-	-	-	-	-
-	-	-	-	-	-	-	-	-
-	-	-	-	-	-	-	-	-
-	-	-	-	-	-	-	-	-
-	-	-	-	-	-	-	-	-
-	-	-	-	-	-	-	-	-
-	-	-	-	-	-	-	-	-
-	-	-	-	-	-	-	-	-
1.80	302	7	1.32	227	4	5.22	929	13
1.24	238	6	0.67	152	3	2.27	633	12
-	-	-	-	-	-	-	-	-
1.24	238	6	0.67	152	3	2.27	633	12
-	-	-	-	-	-	-	-	-
-	-	-	-	-	-	-	-	-
-	-	-	-	-	-	-	-	-
-	-	-	0.16	15	0	1.47	141	0
-	-	-	0.16	15	0	1.47	141	0
-	-	-	-	-	-	-	-	-
-	-	-	-	-	-	-	-	-
-	-	-	-	-	-	-	-	-
0.56	64	1	0.49	60	1	1.48	155	1
0.56	64	1	0.49	60	1	1.48	155	1
-	-	-	-	-	-	-	-	-
-	-	-	-	-	-	-	-	-

区 分				10齡級			11齡級			
				面積	材積	成長量	面積	材積	成長量	
合 計	総 数			6.67	1,324	16	8.18	2,239	25	
	立 工 林	人 工 林	育成単層林	針広計	2.67	739	9	3.96	1,515	21
			育成複層林	針広計	-	-	-	-	-	-
	木 地 林	天 然 林	育成単層林	針広計	0.57	57	0	0.07	7	0
			育成複層林	針広計	-	-	-	-	-	-
		天然生林	針広計	-	-	-	0.11	30	0	
			針広計	3.43	528	7	4.04	687	4	
	竹 林			-	-	-	-	-	-	
	無 立 木 地			-	-	-	-	-	-	
	制 限 林	総 数			-	-	-	-	-	-
立 工 林		人 工 林	育成単層林	針広計	-	-	-	-	-	-
			育成複層林	針広計	-	-	-	-	-	-
木 地 林		天 然 林	育成単層林	針広計	-	-	-	-	-	-
			育成複層林	針広計	-	-	-	-	-	-
		天然生林	針広計	-	-	-	-	-	-	
			針広計	-	-	-	-	-	-	
竹 林			-	-	-	-	-	-		
無 立 木 地			-	-	-	-	-	-		
普 通 林		総 数			6.67	1,324	16	8.18	2,239	25
	立 工 林	人 工 林	育成単層林	針広計	2.67	739	9	3.96	1,515	21
			育成複層林	針広計	-	-	-	-	-	-
	木 地 林	天 然 林	育成単層林	針広計	0.57	57	0	0.07	7	0
			育成複層林	針広計	-	-	-	-	-	-
		天然生林	針広計	-	-	-	0.11	30	0	
			針広計	3.43	528	7	4.04	687	4	
	竹 林			-	-	-	-	-	-	
	無 立 木 地			-	-	-	-	-	-	

注) 地域森林計画書による。

(単位 面積:ha 材積:m3 成長量:m3)

12齡級			13齡級			14齡級		
面積	材積	成長量	面積	材積	成長量	面積	材積	成長量
40.42	8,293	58	71.36	15,151	78	179.71	35,426	196
3.99	1,500	18	10.44	4,478	35	11.26	4,617	41
-	-	-	-	-	-	-	-	-
3.99	1,500	18	10.44	4,478	35	11.26	4,617	41
-	-	-	-	-	-	-	-	-
-	-	-	-	-	-	-	-	-
-	-	-	-	-	-	-	-	-
2.31	236	1	7.05	719	1	14.10	1,439	6
2.31	236	1	7.05	719	1	14.10	1,439	6
-	-	-	-	-	-	-	-	-
-	-	-	-	-	-	-	-	-
-	-	-	-	-	-	-	-	-
5.26	1,551	19	4.55	1,451	12	12.16	4,168	36
28.86	5,006	20	49.32	8,503	30	142.19	25,202	113
34.12	6,557	39	53.87	9,954	42	154.35	29,370	149
-	-	-	-	-	-	-	-	-
-	-	-	-	-	-	-	-	-
0.67	266	4	0.37	57	0	2.03	398	3
0.54	242	4	-	-	-	0.12	62	1
-	-	-	-	-	-	-	-	-
0.54	242	4	-	-	-	0.12	62	1
-	-	-	-	-	-	-	-	-
-	-	-	-	-	-	-	-	-
-	-	-	-	-	-	-	-	-
-	-	-	-	-	-	-	-	-
-	-	-	-	-	-	-	-	-
0.13	24	0	0.37	57	0	1.91	336	2
0.13	24	0	0.37	57	0	1.91	336	2
-	-	-	-	-	-	-	-	-
-	-	-	-	-	-	-	-	-
39.75	8,027	54	70.99	15,094	78	177.68	35,028	193
3.45	1,258	14	10.44	4,478	35	11.14	4,555	40
-	-	-	-	-	-	-	-	-
3.45	1,258	14	10.44	4,478	35	11.14	4,555	40
-	-	-	-	-	-	-	-	-
-	-	-	-	-	-	-	-	-
-	-	-	-	-	-	-	-	-
2.31	236	1	7.05	719	1	14.10	1,439	6
2.31	236	1	7.05	719	1	14.10	1,439	6
-	-	-	-	-	-	-	-	-
-	-	-	-	-	-	-	-	-
-	-	-	-	-	-	-	-	-
5.26	1,551	19	4.55	1,451	12	12.16	4,168	36
28.73	4,982	20	48.95	8,446	30	140.28	24,866	111
33.99	6,533	39	53.50	9,897	42	152.44	29,034	147
-	-	-	-	-	-	-	-	-
-	-	-	-	-	-	-	-	-

区 分				15齡級			16齡級			
				面積	材積	成長量	面積	材積	成長量	
合 計	総 数			151.80	25,183	125	103.31	19,090	126	
	立 工 林	人 工 林	育成単層林	針 広 計	9.58	4,144	41	6.93	2,850	39
			育成複層林	針 広 計	-	-	-	-	-	-
	木 地 林	天 然 林	育成単層林	針 広 計	54.59	5,647	12	25.61	2,630	12
			育成複層林	針 広 計	-	-	-	-	-	-
		天然生林	針 広 計	5.46	1,898	17	8.85	3,004	32	
			針 広 計	82.17	13,494	55	61.92	10,606	43	
	竹 林									
	無 立 木 地			-	-	-	-	-	-	
	制 限 林	総 数			2.31	450	3	2.77	600	5
		立 工 林	人 工 林	育成単層林	針 広 計	-	-	-	0.50	202
育成複層林				針 広 計	-	-	-	0.50	202	3
木 地 林		天 然 林	育成単層林	針 広 計	-	-	-	-	-	-
			育成複層林	針 広 計	-	-	-	-	-	-
		天然生林	針 広 計	0.27	91	1	-	-	-	
			針 広 計	2.04	359	2	2.27	398	2	
竹 林										
無 立 木 地			-	-	-	-	-	-		
普 通 林		総 数			149.49	24,733	122	100.54	18,490	121
		立 工 林	人 工 林	育成単層林	針 広 計	9.58	4,144	41	6.43	2,648
	育成複層林			針 広 計	-	-	-	-	-	-
	木 地 林	天 然 林	育成単層林	針 広 計	54.59	5,647	12	25.61	2,630	12
			育成複層林	針 広 計	-	-	-	-	-	-
		天然生林	針 広 計	5.19	1,807	16	8.85	3,004	32	
			針 広 計	80.13	13,135	53	59.65	10,208	41	
	竹 林									
	無 立 木 地			-	-	-	-	-	-	

注) 地域森林計画書による。

(単位 面積:ha 材積:m3 成長量:m3)

17齡級			18齡級			19齡級		
面積	材積	成長量	面積	材積	成長量	面積	材積	成長量
29.96	6,694	37	37.14	8,849	59	12.17	3,641	33
4.74	2,063	15	5.66	2,291	25	5.35	2,102	25
-	-	-	-	-	-	-	-	-
4.74	2,063	15	5.66	2,291	25	5.35	2,102	25
-	-	-	-	-	-	-	-	-
-	-	-	-	-	-	-	-	-
-	-	-	-	-	-	-	-	-
0.40	134	1	-	-	-	-	-	-
2.99	306	0	0.30	31	0	0.31	32	0
3.39	440	1	0.30	31	0	0.31	32	0
-	-	-	-	-	-	-	-	-
-	-	-	-	-	-	-	-	-
-	-	-	-	-	-	-	-	-
2.36	797	7	5.97	2,118	18	1.94	702	7
19.47	3,394	14	25.21	4,409	16	4.57	805	1
21.83	4,191	21	31.18	6,527	34	6.51	1,507	8
-	-	-	-	-	-	-	-	-
-	-	-	-	-	-	-	-	-
-	-	-	-	-	-	0.99	295	3
-	-	-	-	-	-	0.53	214	3
-	-	-	-	-	-	-	-	-
-	-	-	-	-	-	0.53	214	3
-	-	-	-	-	-	-	-	-
-	-	-	-	-	-	-	-	-
-	-	-	-	-	-	-	-	-
-	-	-	-	-	-	-	-	-
-	-	-	-	-	-	-	-	-
-	-	-	-	-	-	0.46	81	0
-	-	-	-	-	-	0.46	81	0
-	-	-	-	-	-	-	-	-
-	-	-	-	-	-	-	-	-
29.96	6,694	37	37.14	8,849	59	11.18	3,346	30
4.74	2,063	15	5.66	2,291	25	4.82	1,888	22
-	-	-	-	-	-	-	-	-
4.74	2,063	15	5.66	2,291	25	4.82	1,888	22
-	-	-	-	-	-	-	-	-
-	-	-	-	-	-	-	-	-
-	-	-	-	-	-	-	-	-
0.40	134	1	-	-	-	-	-	-
2.99	306	0	0.30	31	0	0.31	32	0
3.39	440	1	0.30	31	0	0.31	32	0
-	-	-	-	-	-	-	-	-
-	-	-	-	-	-	-	-	-
-	-	-	-	-	-	-	-	-
2.36	797	7	5.97	2,118	18	1.94	702	7
19.47	3,394	14	25.21	4,409	16	4.11	724	1
21.83	4,191	21	31.18	6,527	34	6.05	1,426	8
-	-	-	-	-	-	-	-	-
-	-	-	-	-	-	-	-	-

(単位 面積:ha 材積:m3 成長量:m3)

区 分				20齡級			21齡級以上			
				面積	材積	成長量	面積	材積	成長量	
合 計	総 数			15.68	3,382	19	23.37	8,477	42	
	立 工 林	人 工 林	育成単層林	針 広 計	0.97	375	5	13.45	5,850	37
			育成複層林	針 広 計	-	-	-	-	-	-
	木 地 林	天 然 林	育成単層林	針 広 計	0.11	11	0	-	-	-
			育成複層林	針 広 計	-	-	-	-	-	-
		天然生林	針 広 計	2.62	886	4	5.37	1,826	3	
			針 広 計	11.98	2,110	10	4.55	801	2	
				14.60	2,996	14	9.92	2,627	5	
	竹 林									
	無 立 木 地			-	-	-	-	-	-	
	制 限 林	総 数			-	-	-	-	-	-
立 工 林		人 工 林	育成単層林	針 広 計	-	-	-	-	-	-
			育成複層林	針 広 計	-	-	-	-	-	-
木 地 林		天 然 林	育成単層林	針 広 計	-	-	-	-	-	-
			育成複層林	針 広 計	-	-	-	-	-	-
		天然生林	針 広 計	-	-	-	-	-	-	
			針 広 計	-	-	-	-	-	-	
竹 林										
無 立 木 地			-	-	-	-	-	-		
普 通 林		総 数			15.68	3,382	19	23.37	8,477	42
		立 工 林	人 工 林	育成単層林	針 広 計	0.97	375	5	13.45	5,850
	育成複層林			針 広 計	-	-	-	-	-	-
	木 地 林	天 然 林	育成単層林	針 広 計	0.11	11	0	-	-	-
			育成複層林	針 広 計	-	-	-	-	-	-
		天然生林	針 広 計	2.62	886	4	5.37	1,826	3	
			針 広 計	11.98	2,110	10	4.55	801	2	
				14.60	2,996	14	9.92	2,627	5	
	竹 林									
	無 立 木 地			-	-	-	-	-	-	

注) 地域森林計画書による。

(6) 地域森林計画対象民有林の制限林の種類別面積

区分	保安林	保安施設地区	砂防指定地	自然公園						公立自	
				国立公園				小園		第一種特別地域	第二種特別地域
				第一種特別地域	第二種特別地域	第三種特別地域	小計				
総数	(4,190) 41,964	(-) -	(578) 2,182	(90) 90	(1,974) 2,101	(2,703) 2,973	(4,768) 5,164	(27) 85	(121) 841		
秩父農林振興センター管内	(3,812) 34,470	(-) -	(342) 1,064	(90) 90	(1,974) 2,101	(2,703) 2,973	(4,768) 5,164	(6) 55	(67) 610		
川越農林振興センター管内	(200) 4,510	(-) -	(-) -	(-) -	(-) -	(-) -	(-) -	(-) -	(-) -		
寄居林業事務所管内	(177) 2,985	(-) -	(122) 797	(-) -	(-) -	(-) -	(-) -	(22) 30	(54) 231		

注1) 地域森林計画書等による。

注2) ()内書のうち、保安林は保安林種の重複、その他は左方の制限林と重複しているもので、内数である。

注3) 四捨五入の処理により計とその内訳が一致しない場合がある。

(単位 :ha)

園			地県 域自 の然 特環 別境 地保 区全	特鳥 獣 別 保 護 法 に 地 よ 区る	特都 別市 緑緑 地地 保法 全に 地よ 区る	風都 市 致 計 画 法 地 に よ 区る	に史文 跡化財 係名勝保 わ勝保 る・護 指天然法 定然記に 地念よ 等物る	そ の 他	合 計
然 公 園	小	計							
第 三 種 特 別 地 域	小 計	計	(120)	(396)	(2)	(0)	(162)	(39)	(11,120)
(718)	(866)	(5,634)	(120)	(396)	(2)	(0)	(162)	(39)	(11,120)
2,869	3,795	8,959	141	396	13	0	197	44	53,896
(317)	(389)	(5,157)	(120)	(-)	(-)	(-)	(122)	(30)	(9,583)
1,437	2,102	7,266	139	-	-	-	123	35	43,097
(43)	(43)	(43)	(-)	(396)	(2)	(-)	(15)	(-)	(771)
910	910	910	-	396	7	-	15	-	6,158
(358)	(433)	(433)	(0)	(-)	(0)	(0)	(25)	(9)	(766)
522	783	783	1	-	6	0	60	9	4,641

(7) 森林の異動(地域森林計画対象森林)

ア 森林から森林以外への異動

(単位 ha)

区分 年度	農用地	ゴルフ場	別荘	住宅	ダム敷	道路敷	採石	その他	合計
H9	10	6	-	140	-	0	2	38	196
10	4	58	3	363	149	6	1	137	721
11	1	57	-	24	33	3	-	0	118
12	2	-	-	51	-	16	-	11	80
13	0	-	2	11	-	9	1	1	24
14	5	-	-	24	1	7	-	-	37
16	-	-	-	168	77	2	-	-	247
19	5	68	15	258	-	14	6	45	411
24	-	-	1	6	-	-	-	15	22
29	1	-	-	31	-	1	-	165	198
R4	3	-	-	49	-	4	-	198	254
計	31	189	21	1,125	260	62	10	610	2,308

注1) 森林計画業務報告による。

注2) 地域森林計画の樹立又は変更した年度(森林面積変更時)に計上。

注3) 「その他」は太陽光発電施設等

イ 森林以外から森林への異動

(単位 ha)

区分 年度	原野	農用地	その他	合計
H9	0	2	68 [※]	70
10	-	2	1	3
11	-	-	-	-
12	-	-	1	1
13	-	-	-	-
14	-	12	-	12
16	-	2	5,994 [※]	5,996
19	-	-	22	22
24	-	0	-	0
29	-	-	-	0
R4	-	-	-	0
計	0	18	6,086	6,104

(国土調査による)

※ 国有林から民有林への移動を含む。

注1) 森林計画業務報告による。

注2) 地域森林計画の樹立又は変更した年度(森林面積変更時)に計上。

(8) 森林面積・蓄積の推移

年度	総計		民有林		国有林		編成 計画区
	面積	蓄積	面積	蓄積	面積	蓄積	
	町	千m3	町	千m3	町	千m3	
S26	146,383	10,505	127,667	6,207	18,716	4,298	
27	146,383	10,505	127,667	6,207	18,716	4,298	
28	137,767	11,336	118,808	6,952	18,959	4,384	
29	138,195	11,840	119,236	7,456	18,959	4,384	
30	138,227	11,461	119,051	7,884	18,176	3,577	
31	138,800	11,762	118,490	8,101	18,310	3,661	
32	136,385	11,740	117,230	8,078	18,155	3,662	
	ha	千m3	ha	千m3	ha	千m3	
33	136,278	11,732	117,123	8,070	18,155	3,662	
34	136,204	12,483	117,240	9,004	18,964	3,479	
35	134,824	13,944	115,860	9,275	18,964	4,669	
36	134,745	13,151	116,230	8,712	18,515	4,439	
37	133,855	12,129	115,468	8,942	18,387	3,187	入間
38	132,515	12,523	114,162	9,344	18,353	3,179	中武蔵
39	133,083	12,120	114,714	8,940	18,369	3,180	赤平
40	133,310	12,064	114,941	9,021	18,369	3,043	
41	133,087	11,762	114,722	8,782	18,365	2,980	荒川
42	132,550	11,997	114,181	9,046	18,369	2,951	入間
43	131,360	12,162	112,995	9,208	18,365	2,954	中武蔵
44	131,259	12,491	112,894	9,541	18,365	2,950	赤平
45	131,259	12,429	112,894	9,541	18,365	2,888	
46	131,157	12,758	112,792	10,019	18,365	2,739	荒川
47	130,724	13,340	112,359	10,601	18,365	2,739	入間
48	131,130	14,273	112,715	11,527	18,415	2,746	中武蔵

年度	総計		民有林				国有林		編成 計画区
	面積	蓄積	面積		蓄積		面積	蓄積	
			対象森林	対象外森林	対象森林	対象外森林			
	ha	千m3	ha	ha	千m3	千m3	ha	千m3	
S49	131,200	15,035	110,028	2,514	11,990	295	18,658	2,750	赤平
50	131,200	15,035	110,028	2,514	11,990	295	18,658	2,750	
51	130,874	15,875	109,702	2,514	12,783	315	18,658	2,777	荒川
52	130,092	16,520	108,869	2,565	13,444	261	18,658	2,815	入間
53	129,304	17,186	108,333	2,277	14,079	231	18,694	2,876	中武蔵
54	129,238	17,911	108,267	2,277	14,804	231	18,694	2,876	赤平
55	129,051	17,897	108,080	2,277	14,790	231	18,694	2,876	
56	128,925	18,536	108,136	2,277	15,362	231	18,512	2,943	荒川
57	128,617	19,145	107,912	2,193	15,972	230	18,512	2,943	入間
58	127,180	19,581	106,318	2,350	16,348	290	18,512	2,943	中武蔵
59	127,283	20,416	106,421	2,350	17,183	290	18,512	2,943	赤平

年度	総計		民有林				国有林		編成 計画区
	面積	蓄積	面積		蓄積		面積	蓄積	
			対象森林	対象外森林	対象森林	対象外森林			
ha	千m3	ha	ha	千m3	千m3	ha	千m3		
S60	127,283	20,416	106,421	2,350	17,183	290	18,512	2,943	
61	127,269	21,148	106,387	2,350	17,919	290	18,532	2,939	荒川
62	127,034	21,742	106,119	2,368	18,504	296	18,547	2,942	入間
63	126,409	22,402	105,855	2,115	19,055	297	18,439	3,050	中武蔵
H1	126,389	23,050	105,826	2,124	19,702	298	18,439	3,050	赤平
2	126,389	23,050	105,826	2,124	17,702	298	18,439	3,050	
3	126,389	23,050	105,826	2,124	17,702	298	18,439	3,050	埼玉変
4	125,708	25,224	105,317	2,011	21,781	301	18,380	3,142	埼玉
5	125,569	25,628	105,207	1,982	22,185	301	18,380	3,142	
6	125,121	26,033	104,849	1,892	22,597	294	18,380	3,142	
7	124,630	26,436	104,359	1,897	22,995	299	18,374	3,142	
8	124,530	26,892	104,259	1,897	23,447	303	18,374	3,142	
9	124,308	27,017	104,133	1,884	23,904	305	18,291	2,807	埼玉
10	123,622	27,392	103,415	1,916	24,271	313	18,291	2,807	
11	123,468	27,847	103,297	1,880	24,730	310	18,291	2,807	
12	123,379	28,298	103,218	1,870	25,180	311	18,291	2,807	
13	123,355	28,766	103,194	1,870	25,645	315	18,291	2,807	
14	122,807	29,555	103,083	1,558	25,845	264	18,166	3,446	埼玉
15	122,807	29,555	103,083	1,558	25,845	264	18,166	3,446	
16	122,545	30,563	108,833	1,535	27,764	265	12,177	2,533	埼玉変
17	122,545	30,563	108,833	1,535	27,764	265	12,177	2,533	
18	122,545	30,563	108,833	1,535	27,764	265	12,177	2,533	
19	122,118	31,829	108,444	1,441	28,943	254	12,233	2,632	埼玉
20	122,118	31,829	108,444	1,441	28,943	254	12,233	2,632	
21	122,118	31,829	108,444	1,441	28,943	254	12,233	2,632	
22	122,118	31,829	108,444	1,441	28,943	254	12,233	2,632	
23	122,118	31,829	108,444	1,441	28,943	254	12,233	2,632	
24	121,260	33,268	107,793	1,298	30,299	254	12,169	2,716	埼玉
25	121,260	33,268	107,793	1,298	30,299	254	12,169	2,716	
26	121,260	33,268	107,793	1,298	30,299	254	12,169	2,716	
27	121,260	33,268	107,793	1,298	30,299	254	12,169	2,716	
28	121,260	33,268	107,793	1,298	30,299	254	12,169	2,716	
29	119,779	34,598	106,600	860	31,710	165	12,319	2,723	埼玉
30	119,779	34,598	106,600	860	31,710	165	12,319	2,723	
R1	119,779	34,598	106,600	860	31,710	165	12,319	2,723	
R2	119,779	34,598	106,600	860	31,710	165	12,319	2,723	
R3	119,779	34,598	106,600	860	31,710	165	12,319	2,723	
R4	119,223	35,844	106,184	718	32,904	139	12,321	2,800	埼玉

(9) 植栽及び伐採の実績

(単位 面積:ha 材積:千m³)

区 分		年 度		H30	R1	R2	R3	R4	5か年計	5か年平均
		面積	材積							
植栽	人工植栽	面積		139	65	77	48	61	390	78
伐 採	総 数	主伐	面積	357	345	193	266	210	1,371	274
			材積	119	124	47	82	42	414	83
		間伐	面積	962	1,015	986	648	535	4,146	829
			材積	107	127	142	96	162	634	127
	針葉樹	主伐	面積	291	277	109	199	155	1,031	206
			材積	113	117	36	74	34	374	75
		間伐	面積	907	1,004	982	647	522	4,062	812
			材積	106	127	142	96	161	632	126
	広葉樹	主伐	面積	66	68	84	67	55	340	68
			材積	6	7	11	8	8	40	8
		間伐	面積	55	11	4	1	13	84	17
			材積	2	0	0	0	1	3	1

注1) 植栽は造林実績による。

注2) 伐採は森林計画関係業務報告による推計値。ただし、間伐面積は間伐事業実績による。

(10) 森林経営計画の認定状況

(単位 件数:件 面積:ha)

内 容		認 定 年 度						総 数
		H29	H30	R1	R2	R3	R4	
総 数	件数	2	22	16	11	13	21	85
	面積	148	1,402	1,384	696	10,826	13,430	27,886

注1) 森林計画関係業務報告、埼玉県農林公社森林経営計画書による。

注2) 令和5年3月31日現在の認定状況を示す。このため、期間満了の計画は認定年度から差し引いている。

注3) 件数・面積は新規・更新・変更の合計による。

(11) 森林経営管理制度の実施状況

		R1	R2	R3	R4	累計
経営管理意向調査 実施実績	市町村数(市町村)	13	11	12	7	-
	送付通数(通)	5,373	1,500	1,974	1,026	9,873
	面積(ha)	7,913.84	1,921.82	3,058.69	1,018.58	13,912.93
経営管理権集積計画 策定実績(当年度)	策定件数(件)	7	26	40	46	119
	策定面積(ha)	16.57	86.13	70.02	51.40	224.12
経営管理実施権配分計画 策定実績(当年度)	策定件数(件)	1	4	-	2	7
	策定面積(ha)	2.14	91.48	-	48.63	142.25

4 森林計画

(1) 埼玉地域森林計画の概要(計画期間 令和5年4月1日～令和15年3月31日)

管内	地域森林計画対象民有林面積(ha)				人工造林、天然更新別の	
	人工林	天然林	その他	計	人工造林	天然更新
秩父管内	30,120	32,428	731	63,279	994	324
川越管内	16,036	5,614	84	21,734	529	56
寄居管内	10,820	10,153	198	21,171	357	101
計	56,976	48,195	1,013	106,184	1,880	481

注1) 地域森林計画書による。

注2) 四捨五入の処理により計とその内訳が一致しない場合がある。

造林面積(ha)	伐採材積(千m3)			森林管理道 開 設 (m)	保安林 指 定 (ha)	治山事業 (地区)
	計	主伐	間伐			
1,317	515	1,118	1,633	58,060	1,311	86
585	177	595	772	11,460	463	37
458	172	401	574	26,982	170	47
2,361	865	2,114	2,979	96,502	1,944	170

(3) 公益的機能別施業森林面積

(単位:ha)

区 分		総 数	水源かん養	土砂災害防止 土壌保全	快適環境形成	保 健 文 化	木材等生産	
総 数		106,184	50,660	20,355	7,766	12,952	70,463	
秩父農林振興センター管内	総 数	63,279	26,107	15,920	-	4,926	40,385	
	市町村別内訳	秩父市	38,385	15,920	7,768	-	2,107	18,217
		横瀬町	4,032	2,319	1,323	-	89	3,650
		皆野町	4,563	299	717	-	92	3,823
		長瀬町	2,143	224	542	-	280	2,143
		小鹿野町	14,155	7,344	5,571	-	2,358	12,552
川越農林振興センター管内	総 数	21,734	16,602	1,641	4,453	7,028	16,126	
市町村別内訳	川越市	238	-	-	203	35	-	
	所沢市	541	263	-	541	468	-	
	飯能市	14,532	13,712	-	618	4,521	13,712	
	狭山市	295		-	295	28	-	
	入間市	650	134	-	516	650	-	
	富士見市	-	-	-	-	-	-	
	坂戸市	57	-	-	-	-	-	
	鶴ヶ島市	66	-	-	66	-	-	
	日高市	1,117	586	-	531	120	739	
	ふじみ野市	21	-	-	21	8	-	
	三芳町	104	-	-	104	-	-	
	毛呂山町	1,403	950	950	453	950	1,403	
越生町	2,711	958	691	1,104	248	271		
寄居林業事務所管内	総 数	21,171	7,951	2,794	3,314	998	13,953	
市町村別内訳	さいたま市	142	-	-	137	2	-	
	川口市	7	-	-	7	-	-	
	鴻巣市	2	-	-	2	-	-	
	上尾市	77	-	-	77	-	-	
	草加市	-	-	-	-	-	-	
	蕨市	-	-	-	-	-	-	

区 分		総 数	水源かん養	土砂災害防止 土壌保全	快適環境形成	保 健 文 化	木材等生産	
寄 居 林 業 事 務 所 管 内	市	戸 田 市	-	-	-	-	-	
		朝 霞 市	-	-	-	-	-	
		志 木 市	-	-	-	-	-	
		和 光 市	-	-	-	-	-	
		新 座 市	67	-	-	36	31	-
		桶 川 市	38	-	-	38	-	-
	町	北 本 市	9	-	-	9	-	-
		伊 奈 町	46	-	-	46	-	-
		東松山市	391	-	-	391	48	-
		滑 川 町	492	-	-	427	65	-
		嵐 山 町	869	-	397	353	151	-
		小 川 町	3,219	316	249	198	316	1,275
		川 島 町	-	-	-	-	-	-
		吉 見 町	202	-	-	202	74	-
		鳩 山 町	809	311	21	416	62	-
		ときがわ町	3,737	2,300	726	1	14	3,737
		東秩父村	2,775	674	357	-	-	2,780
		別 内	本 庄 市	2,381	1,982	260	-	52
	美 里 町		707	140	-	-	-	140
	神 川 町		2,081	1,343	366	-	135	1,972
	上 里 町		-	-	-	-	-	-
	熊 谷 市		400	-	-	419	-	-
	深 谷 市		309	-	-	290	38	-
	寄 居 町		2,285	886	418	156	-	1,807
	行 田 市		-	-	-	-	-	-
	加 須 市		5	-	-	5	-	-
	羽 生 市		-	-	-	-	-	-
	内	春日部市	15	-	-	-	11	-
越 谷 市		-	-	-	-	-	-	
久 喜 市		4	-	-	4	-	-	

区 分		総 数	水源かん養	土砂災害防止 土壌保全	快適環境形成	保 健 文 化	木材等生産	
寄 居 林 業 事 務 所 管 内	市	八 潮 市	-	-	-	-	-	
	町 村 別 内 訳	蓮 田 市	82	-	-	82	-	-
		宮 代 町	6	-	-	6	-	-
		白 岡 市	13	-	-	13	-	-
		三 郷 市	-	-	-	-	-	-
		幸 手 市	-	-	-	-	-	-
		吉 川 市	-	-	-	-	-	-
		杉 戸 町	-	-	-	-	-	-
		松 伏 町	-	-	-	-	-	-

注1) 市町村森林整備計画書による。

注2) 総数とその内訳が一致しないのは、重複指定があることによる。

5 造 林

(1) 造林面積 (治山事業を除く)

区 分 年度別	総 計			事 業 別 実 績					
				国 補 対 象			県 単 ・ 自 力		
	計	再	拡大	小計	再	拡大	小計	再	拡大
H30	139	139	-	27	27	-	112	112	-
R1	65	65	-	21	21	-	44	44	-
R2	77	77	-	13	13	-	64	64	-
R3	48	48	-	28	28	-	20	20	-
R4	61	61	-	37	37	-	24	24	-

(単位：ha)

所有別実績				樹種別実績					
私有	公有			公社	スギ	ヒノキ サワラ	アカマツ クロマツ	カラマツ	他
	市町	県	国						
139	-	-	-	-	36	13	-	-	90
65	-	-	-	-	31	2	2	-	30
77	-	-	-	-	22	6	0	-	49
48	-	-	-	-	20	9	0	-	18
61	0	-	-	-	27	14	0	-	20

(2) 造林面積の推移

(単位：h a)

年	度	再 造 林	拡 大 造 林	計
昭和	17			1,047
	18			1,028
	19			1,254
	20			672
	21			793
	22			782
	23			791
	24			1,298
	25	666	1,550	2,216
	26	881	1,547	2,428
	27	888	1,350	2,238
	28	785	1,575	2,360
	29	534	1,536	2,070
	20	495	1,437	1,932
	31	570	1,172	1,742
	32	647	1,300	1,947
	33	557	1,208	1,765
	34	493	1,603	2,096
	35	579	1,629	2,208
	36	548	1,738	2,286
	37	572	1,624	2,196
	38	1,012	1,230	2,242
	39	861	1,210	2,071
	40	480	1,060	1,540
	41	458	953	1,411
	42	452	799	1,251
	43	479	736	1,215
	44	470	680	1,150
	45	400	650	1,050
	46	367	533	900
	47	253	421	674
	48	424	690	1,114
	49	410	497	907
	50	296	433	729
	51	247	450	697
	52	249	425	674
	53	199	417	616
	54	157	388	545
	55	152	347	499
	56	149	332	481
	57	129	324	453

(単位：h a)

年	度	再 造 林	拡 大 造 林	計
昭和	57	129	324	453
	58	126	299	425
	59	111	268	379
	60	93	279	372
	61	85	290	375
	62	82	285	367
	63	122	255	377
平成	元	88	268	356
	2	79	208	287
	3	75	181	256
	4	86	152	238
	5	93	130	223
	6	82	122	204
	7	93	120	213
	8	110	117	227
	9	88	122	210
	10	140	37	177
	11	129	14	143
	12	84	17	101
	13	99	9	108
	14	75	8	83
	15	75	5	80
	16	48	5	53
	17	25	6	31
	18	38	9	47
	19	52	9	61
	20	142	3	145
	21	172	2	174
	22	101	1	102
	23	103	1	104
	24	99	1	100
	25	68	1	69
	26	72	0	72
	27	66	0	66
	28	108	0	108
	29	57	0	57
	30	139	0	139
令和	元	65	0	65
	2	77	0	77
	3	48	0	48
	4	61	0	61

(3) 種 苗

区分 年度	県営採取精選種子量 (kg)					苗畑面積 (a)
	計	スギ	ヒノキ	サワラ	その他	計
H30	11	9	2	—	クヌギ コナラ -	50
R1	9	8	1	—	クヌギ コナラ -	42
R2	6	5	1	—	クヌギ コナラ -	42
R3	9	8	1	—	クヌギ コナラ -	28
R4	8	7	1	—	クヌギ コナラ -	35

注1) 民有林における実績である。

注2) 苗畑面積は、当年春(前年秋含む)の山行苗を生産した苗畑の面積である。

区分 年度	山行苗生産量 (千本)					苗木 生産者数
	計	スギ	ヒノキ	サワラ	その他	
H30	43	26	16	-	クヌギ、コナラ、ケヤキ 1	4
R1	44	26	17	-	クヌギ、コナラ、ケヤキ 1	4
R2	59	37	22	-	クヌギ、コナラ、ケヤキ 0	7
R3	30	-	30	-	クヌギ、コナラ、ケヤキ 0	9
R4	39	16	23	-	クヌギ、コナラ、ケヤキ 0	6

注1) 山行苗生産量は、当年春(前年秋含む)に出荷した苗木本数の集計である。

注2) 苗木生産者数は、当年春(前年秋含む)に山行苗を生産した生産者数の集計である。

区分 年度	山行苗価格 (円)					
	スギ 長45cm 径9mm	スギ コンテナ 長30cm 径3.5mm	ヒノキ 長45cm 径9mm	ヒノキ コンテナ 長30cm 径3.5mm	アカマツ 長30cm 径7.5mm	カラマツ 長60cm 径9mm
R1	124	170	124	—	—	—
R2	140	185	140	—	—	—
R3	140	185	140	—	—	—
R4	142	200	142	—	—	—
R5	150	200	150	200	—	—

注1) 価格は、埼玉県山林種苗協同組合の税抜き販売価格である。

(4) 間伐事業実績

年度 区分		H21	H22	H23	H24	H25	H26	H27	H28	H29	H30	R1	R2	R3	R4
		間伐実施事業 (h a)	国庫	1,354	782	110	113	365	307	214	116	120	131	45	75
加速化	140		878	1,118	306	175	62	—	—	—	—	—	—	—	—
次世代	/		/	/	/	/	/	/	32	25	14	—	—	—	10
県単独	—		—	—	5	1	0	0	0	0	0	—	—	—	—
小計	1,494		1,660	1,228	424	541	369	214	148	145	145	45	75	35	64
彩の国みどりの基金事業	602		575	593	699	660	942	1,108	966	697	595	791	610	508	291
県営林	219		173	161	116	83	37	76	78	50	52	10	21	27	43
治山	57		24	2	6	4	6	6	5	—	—	—	—	—	—
農林公社	—		—	—	41	26	49	50	12	21	21	19	24	15	11
その他	333		59	51	170	192	145	126	82	155	149	150	256	340	241
計	2,705	2,491	2,035	1,456	1,506	1,548	1,580	1,291	1,068	962	1,015	986	925	650	
間伐作業道 (m)	国庫	13,779	29,321	19,011	10,941	17,615	17,900	7,762	11,902	13,180	15,559	4,671	3,697	4,924	3,267
	加速化	5,250	12,300	21,095	21,761	26,471	51,022	3,510	—	—	—	—	—	—	—
	次世代	/	/	/	/	/	/	/	7,124	2,204	3,769	1,459	1,714	1,365	2,117
	県単独	—	—	—	1,738	592	—	—	—	—	—	—	—	360	—
	彩の国みどりの基金事業	27,398	25,655	15,679	8,700	6,964	12,737	26,105	19,882	16,014	25,024	19,034	26,900	12,344	19,981
	その他	…	…	…	…	…	…	…	13,754	16,365	—	14,905	7,719	888	4,572
計	46,427	67,276	55,785	43,140	51,642	81,659	37,377	52,662	47,763	44,352	40,069	40,030	19,881	29,937	

注1) 農林公社とは、(公社)埼玉県農林公社が県の補助事業以外で整備したもの。

注2) 間伐作業道は、間伐事業等で整備した作業路。

注3) その他とは、市町村、森林所有者等が県の補助事業以外で整備したもの。

6 森林保護

(1) 松くい虫の被害と駆除状況

年度	被害状況			立木駆除 (樹幹注入を含む)		薬剤散布	
	市町村 (件)	面積 (ha)	材積 (m3)	市町村 (件)	材積 (m3)	市町村 (件)	面積 (ha)
H25	11	41	161	2	45	—	—
H26	10	27	92	2	45	—	—
H27	8	18	163	2	53	—	—
H28	4	8	143	1	5	—	—
H29	2	2	17	1	5	—	—
H30	—	—	—	1	162	—	—
R1	—	—	—	1	18	—	—
R2	1	0	2	1	60	—	—
R3	1	0	2	0	0	—	—
R4	1	0	2	1	20	—	—

(2) 林野火災

年次	件数 (件)	被害面積 (ha)	損害額 (千円)
H29	14	6.91	0
H30	10	6.28	0
R1	17	9.80	0
R2	5	2.28	0
R3	10	0.73	0
R4	3	0.55	0

7 木材

(1) 年度別素材生産量

(単位:千m³)

年度 区分	H25	H26	H27	H28	H29	H30	R1	R2	R3	R4
計	82	83	87	88	83	94	97	96	85	88

(2) 年度別所有形態別素材生産量

(単位:m³)

年度 区分	合 計					私有林				
	針 葉 樹			広葉樹	計	針 葉 樹			広葉樹	計
	主伐	間伐	小計			主伐	間伐	小計		
H25	38,261	23,068	61,329	20,222	81,551	25,577	22,670	48,247	20,222	68,469
H26	32,814	30,112	62,927	20,547	83,384	21,469	27,340	48,809	20,457	69,267
H27	33,525	31,173	64,697	22,611	87,308	26,284	26,926	53,210	22,610	75,820
H28	31,483	33,343	64,826	22,777	87,604	18,814	30,908	49,722	22,777	72,499
H29	43,842	20,214	64,056	19,341	83,396	38,300	16,936	55,236	19,341	74,577
H30	41,262	21,172	62,435	31,629	94,064	38,038	20,152	58,191	31,629	89,820
R1	39,694	16,620	56,314	40,807	97,121	25,009	15,797	40,806	40,807	81,613
R2	34,447	27,257	61,704	34,141	95,845	27,893	25,255	53,148	34,139	87,287
R3	25,441	22,489	47,930	37,339	85,269	20,111	20,900	41,011	37,246	78,257
R4	21,704	33,379	55,083	32,866	87,949	14,456	29,878	44,334	32,866	77,200
年度 区分	公有林					国有林				
	針 葉 樹			広葉樹	計	針 葉 樹			広葉樹	計
	主伐	間伐	小計			主伐	間伐	小計		
H25	8,926	398	9,324	0	9,324	3,758	0	3,758	0	3,758
H26	11,345	1,052	12,397	0	12,397	0	1,720	1,720	0	1,720
H27	7,241	3,331	10,572	0	10,572	0	915	915	0	915
H28	12,669	2,436	15,105	0	15,105	0	0	0	0	0
H29	5,542	3,278	8,820	0	8,820	0	0	0	0	0
H30	3,224	1,020	4,244	0	8,820	0	0	0	0	0
R1	14,395	823	15,218	0	15,218	290	0	290	0	290
R2	6,554	2,002	8,556	2	8,558	0	0	0	0	0
R3	4,629	1,589	6,218	93	6,311	701	0	701	0	701
R4	3,501	6,477	9,978	0	9,978	771	0	771	0	771

※計の不一致は四捨五入による

※森づくり課調べ

(3) 県内向け素材供給量

(単位:千m³、%)

年次	総数	国産材			外材					外材率
		計	県内材	県外材	計	南洋材	米材	北洋材	その他	
H25	91	88	67	21	3	x	x	x	-	3
H26	83	81	61	20	2	x	x	x	-	2
H27	86	82	54	28	4	x	x	x	-	5
H28	81	非公表								
H29	84	81	53	28	3	-	x	x	-	4
H30	89	88	60	28	1	-	1	-	-	1
R1	86	86	60	26	0	-	0	-	-	0
R2	77	75	49	26	2	-	x	x	-	3
R3	78	77	46	31	1	-	1	x	-	1
R4	73	73	47	26	-	-	-	-	-	-

注1) 木材需給報告書による。

注2) 「x」については、法人等情報保護のため非公開とされている。

(4) 用途別素材需要量

(単位:千m³)

年次	総数	製材用	合板用	チップ用
H25	91	64	-	27
H26	83	56	-	27
H27	86	56	-	30
H28	81	非公表		
H29	84	50	0.4	34
H30	89	51	0.5	38
R1	86	50	0.4	36
R2	77	44	0.5	33
R3	78	47	0.5	31
R4	73	43	0.5	30

注1) 木材需給報告書による。

注2) H29からの合板の需要量は県独自データ

注3) 「x」については、法人等情報保護のため非公開とされている。

(5) 製材工場

ア 製材用素材の国産材・外材入荷割合別入荷工場数及び入荷量

年次	計		国産材専門		国産材・外材併用				外材専門	
					国産材50%以上		外材50%以上			
	工場数	入荷量 (千m ³)	工場数	入荷量 (千m ³)	工場数	入荷量 (千m ³)	工場数	入荷量 (千m ³)	工場数	入荷量 (千m ³)
H25	66	64	57	x	3	x	3	x	3	x
H26	56	56	52	x	2	x	1	x	1	x
H27	55	56	47	x	1	x	2	x	5	x
H28	55	x	47	x	6	x	1	x	1	x
H29	55	50	51	47	—	—	—	—	4	3
H30	54	51	50	x	—	—	2	x	2	x
R1	52	50	48	50	—	—	4	0	—	—
R2	48	44	42	42	—	—	6	2	—	—
R3	46	47	41	46	—	—	—	—	5	1
R4	40	43	40	43	—	—	—	—	—	—

注1) 木材需給報告書による。

注2) 「x」については、法人等情報保護のため非公開とされている。

イ 出力階層別工場数

(単位:工場)

区分 年次	計	製材工場数					
		7.5kW以上 22.5kW未満	22.5~ 37.5	37.5~ 75.0	75.0~ 150.0	150.0~ 300.0	300.0kW 以上
H25	66	14	14	18	16	1	3
H26	56	15	11	15	11	1	3
H27	55	15	10	15	11	1	3
H28	55	15	10	15	11	1	3
H29	55	39			13		3
H30	54	39			12		3
R1	52	37			12		3
R2	48	33			12		3
R3	46	30			15		1
R4	43	28			13		2

注) 木材需給報告書による。

ウ 製材工場の従業者数

(単位:人)

区分 年次	計	7.5kW以上 22.5kW未満	22.5～ 37.5	37.5～ 75.0	75.0～ 150.0	150.0～ 300.0	300.0kW 以上
H21	357	15	97	x	86	x	91
H22	345	20	61	x	91	x	89
H23	338	22	51	80	91	x	x
H24	287	x	31	60	83	x	86
H25	297	x	39	49	95	x	90
H26	273	x	34	54	68	x	91
H27	252	31	22	x	67	x	80
H28	240	41	16	x	65	x	56
H29	H29以降未集計						

注1) 木材需給報告書による。

注2) 「x」については、法人等情報保護のため非公開とされている。

エ 製材工場の出力数

(単位:kW)

年次	計	7.5kW以上 22.5kW未満	22.5～ 37.5	37.5～ 75.0	75.0～ 150.0	150.0～ 300.0	300.0kW 以上
H25	4,363	x	427	865	1,457	x	1,204
H26	3,683	x	331	769	974	x	1,184
H27	3,672	x	294	782	974	x	1,204
H28	3,672	x	294	782	974	x	1,204
H29	3,683	1,267		1,212		1,204	
H30	3,638	1,344		1,090		1,204	
R1	3,568	1,238		1,126		1,204	
R2	3,453	1,123		1,126		1,204	
R3	3,138	x		1,296		x	
R4	3,268	954		x		x	

注1) 木材需給報告書による。

注2) 「x」については、法人等情報保護のため非公開とされている。

オ 従業者規模別工場数

(単位:工場)

区分 年次	計	4人以下	5～9	10～19	20～29	30～49	50人以上
H21	90	70	16	2	-	1	1
H22	84	66	14	2	1	-	1
H23	81	64	13	2	1	-	1
H24	69	56	10	1	1	1	-
H25	66	50	12	2	-	2	-
H26	56	41	9	4	-	2	-
H27	55	43	8	2	-	2	-
H28	55	42	8	4	-	1	-
H29	H29以降未集計						

注) 木材需給報告書による。

カ 製材用素材消費量

年次	計		7.5kW以上22.5kW未満		22.5～37.5	
	工場数	素材消費量	工場数	消費量	工場数	消費量
H24	69	66	16	4	13	6
H25	66	66	14	x	14	9
H26	56	56	15	x	11	8
H27	55	55	15	x	10	6
H28	55	51	15	3	10	6
H29	55	52	39		13	
年次	計		7.5kW以上75.0kW未満			
	工場数	素材消費量	工場数		消費量	
H30	54	50	39		10	
R1	52	51	37		11	
R2	48	47	33		9	
R3	46	48	30		x	
R4	43	42	28		5	

注1) 木材需給報告書による。

注2) 「x」については、法人等情報保護のため非公開とされている。

キ 用途別製材品出荷量および出荷工場数

年次	計		建築用材							
			小計		板類		引き割り類		ひき角類	
	工場数	出荷量	工場数	出荷量	工場数	出荷量	工場数	出荷量	工場数	出荷量
H25	66	45	56	41	49	12	48	6	54	23
H26	56	36	50	32	35	10	28	4	45	18
H27	55	38	47	33	37	11	23	3	45	19
H28	55	33	53	30	47	11	38	4	48	15
H29	55	32	54	29	53	11	43	3	51	15
H30	54	30	53	27	51	10	43	3	49	14
R1	52	34	47	31	46	11	32	4	44	16
R2	未公表	30	未公表	27	未公表	10	未公表	3	未公表	14
R3	46	35	45	31	32	10	41	4	37	17
R4	43	30	37	24	31	8	34	2	37	14

注1) 木材需給報告書による。

注2) 「x」については、法人等情報保護のため非公開とされている。

(単位：消費量千m³)

37.5～75.0		75.0～150.0		150.0～300.0		300.0kW以上	
工場数	消費量	工場数	消費量	工場数	消費量	工場数	消費量
20	8	16	17	1	x	3	x
18	6	16	17	1	x	3	30
15	7	11	12	1	x	3	25
15	6	11	12	1	x	3	26
15	6	11	x	1	x	3	x
		13		12		3	27
		75.0～300.0				300.0kW以上	
		工場数		消費量		工場数	消費量
		12		13		3	27
		12		15		3	25
		12		12		3	26
		15		12		1	x
		13		18		2	19

(単位：出荷量千m³)

土木建設用材		木箱仕組板 こんぼう用材		家具建具用材		その他	
工場数	出荷量	工場数	出荷量	工場数	出荷量	工場数	出荷量
10	3	3	0	9	x	7	x
7	3	5	x	2	x	3	x
14	3	6	x	2	x	5	x
13	x	2	x	8	x	5	x
14	x	7	x	9	0	—	—
16	x	9	0	—	—	2	x
13	3	4	0	4	0	4	0
未公表	3	未公表	0	未公表	—	未公表	0
10	4	—	—	—	—	—	—
13	6	6	0	—	—	3	0

(6) 住宅建築

ア 新設住宅着工戸数・床面積

年次	新設住宅戸数		新設住宅の床面積		木造住宅戸数		木造住宅
	全国	埼玉県	全国	埼玉県	全国	埼玉県	全国
	戸	戸	千㎡	千㎡	戸	戸	千㎡
H25	980,025	63,024	87,210	5,505	549,971	38,729	56,342
H26	892,261	56,504	75,681	4,762	489,463	34,823	48,068
H27	909,299	57,357	75,059	4,719	504,318	35,703	48,279
H28	967,237	61,981	78,183	5,018	546,336	38,618	50,992
H29	964,641	59,617	77,515	4,803	545,366	38,768	50,346
H30	942,370	58,517	75,309	4,702	539,394	37,626	50,144
R1	905,123	50,660	74,876	4,351	523,319	34,980	50,298
R2	815,340	48,039	66,454	4,098	469,295	31,835	44,991
R3	856,484	50,154	70,666	4,354	502,330	35,288	48,564
R4	859,529	52,138	69,009	4,424	477,883	34,942	45,183

注) 住宅着工統計による。

イ 新設住宅利用関係別資金別戸数

(単位：戸)

年次	計	利用関係別				資金別			備考
		持家	貸家	給与住宅	分譲住宅	民間資金	公的資金等	うち住宅金融支援機構資金	
H25	63,024	20,251	21,293	197	21,283	53,582	9,442	5,299	
H26	56,504	16,461	20,864	178	19,001	55,123	1,381	5,112	
H27	57,357	16,280	22,702	274	18,101	49,906	7,451	3,970	
H28	61,981	15,905	24,357	230	21,489	50,387	11,594	3,868	
H29	59,617	15,130	23,907	122	20,458	53,901	5,716	4,193	
H30	58,517	14,707	22,733	287	20,790	53,620	4,897	3,175	
R1	50,660	15,210	16,135	252	19,063	46,531	4,129	2,798	
R2	48,039	13,985	14,810	177	19,067	44,367	3,672	2,314	
R3	50,154	16,129	15,495	358	18,172	46,103	4,051	2,242	
R4	52,138	14,604	16,463	133	20,938	47,851	4,287	2,273	

注) 住宅着工統計による。

の床面積	木造率（床面積）		1戸当たりの床面積				備考
			新設住宅合計		木造住宅		
埼玉県	全国	埼玉県	全国	埼玉県	全国	埼玉県	
千m ²	%	%	m ²	m ²	m ²	m ²	
3,812	64.60	69.25	89.0	87.3	102.4	98.4	
3,333	63.51	69.99	84.8	84.3	98.2	95.7	
3,370	64.32	71.41	82.5	82.3	95.7	94.4	
3,551	65.22	70.77	80.8	81.0	93.3	92.0	
3,506	64.95	73.00	80.4	80.6	92.3	90.4	
3,400	66.58	72.31	79.9	80.4	93.0	90.4	
3,323	67.18	76.37	82.7	85.9	96.1	95.0	
3,006	67.70	73.35	81.5	85.3	95.9	94.4	
3,358	68.72	77.12	82.5	86.8	96.7	95.2	
3,282	65.47	74.19	80.3	84.9	94.5	93.9	

(7) 未利用木質資源

ア 埼玉県の木質ペレット生産動向

(単位：t、箇所)

年度 区分	H29	H30	R1	R2	R3	R4
生産量	1,601	1,067	953	834	707	825
製造箇所数	2	2	2	2	2	2

注) 森づくり課調べ

イ 全国の木質ペレット生産動向

(単位：t、箇所)

年度 区分	H29	H30	R1	R2	R3	R4
生産量	126,532	131,401	147,321	148,726	155,836	158,046
製造箇所数	147	154	147	137	138	136

注) 農林水産省 特用林産基礎資料による。

(8) 木材価格

区分 年度	素材(市売価格)			
	スギ		ヒノキ	
	柱取材	中目材	柱取材	中目材
	14~18cm×3m	18~28cm×4m	14~18cm×3m	18~28cm×4m
S50	34,400	31,700	69,300	60,400
55	36,300	37,900	78,400	63,400
60	25,400	23,800	48,300	41,300
H2	26,700	24,000	53,600	51,400
7	23,700	21,500	42,600	40,500
12	16,000	16,100	29,000	31,500
17	9,100	12,000	21,800	25,100
21	7,900	10,100	18,700	20,000
22	10,100	11,800	20,200	21,300
23	10,200	11,900	18,800	20,100
24	8,200	10,700	15,400	16,700
25	8,900	9,800	18,300	20,600
26	9,300	10,900	17,400	18,600
27	9,600	11,200	17,300	17,500
28	9,000	11,200	16,600	17,300
29	9,700	12,100	15,000	16,100
30	10,300	11,900	13,700	14,600
R1	10,600	11,700	12,600	14,700
R2	9,300	9,700	12,700	13,400
R3	15,100	13,600	26,100	20,200
R4	14,100	15,100	23,800	18,600

注1) 17年度までの製材スギ・ヒノキの製材価格はグリーン材とKD材の平均価格で参考値。

注2) 米ツガの価格は「木材価格統計調査」(農林水産省)による。

(単位:円/m3)

製材(小売価格)					備考
スギ(正角)		ヒノキ(正角)		ベイツガ	
グリーン材	KD材	グリーン材	KD材	KD防腐処理材 ※()内は内地挽き	
72,900		141,900		(43,900)	素材の品等は、2番玉並材とする。 価格は市場の土場渡し価格である。 製材品の品等は1等とする。 価格は小売店頭渡しと製材工場における工場渡し(地場小売価格)平均である。
82,400		161,800		(66,800)	
67,000		111,300		(54,100)	
71,000		131,600		(56,000)	
78,200		124,700		(66,200)	
61,200		90,100		(54,250)	
58,100		93,700		49,000	
53,600	69,200	79,000	98,600	53,200	
55,000	68,800	76,600	92,700	53,400	
56,000	71,600	82,800	97,300	66,300	
52,500	69,200	71,200	88,100	66,300	
54,400	69,400	78,800	95,500	70,900	
-	69,100	-	93,100	74,100	
-	65,700	-	84,900	75,300	
-	68,900	-	90,700	75,400	
-	70,300	-	89,700	75,600	
-	74,500	-	93,600	82,600	
-	73,700	-	93,900	83,100	
-	72,100	-	92,800	79,600	
-	126,300	-	144,400	109,600	
-	126,800	-	126,600	141,400	

8 特用林産物の生産状況

令和4年12月31日現在

年次		H25	26	27	28	29	30	R1	R2	R3	R4
		品目									
きのこ類	乾しいたけ	8.4	6.7	8.4	8.5	8.3	11.0	10.0	10.0	7	8
	生しいたけ	933	871	900	915	869	694	670	768	666	605
	ひらたけ	52	59	58	58	61	27	17	16	12	10
	なめこ	181	199	199	233	233	281	287	306	303	302
	えのきたけ	1,200	1,200	1,200	1,200	1,200	810	1,165	1,482	1,512	1,360
	ぶなしめじ	176	194	194	194	194	103	72	72	14	14
穀果類	くり	669	727	725	617	502	511	654	579	581	528
	くるみ	—	—	—	—	—	—	—	—	—	—
木炭・薪	白炭	—	—	—	—	—	—	—	—	—	—
	黒炭	25	34	34	34	36	23	21	21	18	18
	粉炭	—	—	—	—	—	—	—	—	—	—
	薪	250	251	248	248	250	30	—	—	41	20
その他	たけのこ	—	8.1	7.5	7.4	8.4	16.0	11.5	3.8	2	4
	竹材	—	—	—	—	—	—	—	—	—	—
	桐材	—	—	—	—	—	—	—	—	—	—

注1) 単位:きのこ類、穀果類、たけのこ、木炭はトン、薪は層積m3、竹林は千束、桐材はm3

注2) くりは「果樹生産出荷統計」(農林水産省大臣官房統計部)による。

9 林業産出額の推移

(単位：百万円、%)

年次	林業産出額	部門別産出額				林業産出額に占める割合	
		木材生産	薪炭生産	栽培きのこ類生産	林野副産物採取	木材生産	栽培きのこ類生産
H24	1,920	780	10	1,140	-	40.6	59.4
25	2,020	800	0	1,220	-	39.6	60.4
26	2,190	900	10	1,290	-	41.1	58.9
27	1,970	690	10	1,270	-	35.0	64.5
28	2,050	650	10	1,390	-	31.7	67.8
29	1,910	630	10	1,260	10	33.0	66.0
30	1,600	640	0	950	10	40.0	59.4
R1	1,500	580	0	910	0	38.6	60.6
R2	1,460	450	0	1,000	0	30.8	68.5
R3	1,500	670	0	830	0	44.7	55.3

注) 26年次までは生産林業所得統計報告書(農林水産省統計情報部)、それ以降は、各年の林業産出額(農林水産省大臣官房統計部)

注) 計と内訳が一致しないのは四捨五入による。

10 林業機械・器具の保有状況

番号	機械種名	備考	単位
1	フェラーバンチャ	立木を伐倒、集積する自走式機械	台
2	スキッダ	牽引式集材専用のトラクタ	台
3	プロセッサ	枝払い・玉切りする自走式機械	台
4	ハーベスタ	伐倒・枝払い・玉切りする自走式機械	台
5	フォワーダ	積載式集材専用車両	台
6	タワーヤード	元柱を具備した自走式機械	台
7	スイングヤード	簡易索張方式に対応し、かつ旋回可能なブームを装備する集材機械	台
8	その他の高性能林業機械	従来の高性能林業機械上記7機種以外の高性能林業機械	台

※埼玉県林業労働力確保支援センター

令和5年3月31日現在

所 有 区 分 別 数 量					備考
地方 公共 団体	会社	森林 組合	※支援セ ンター	合計	
-	-	-	-	-	
-	-	1	-	1	
-	5	2	1	8	
-	1	1	-	2	
1	12	6	-	19	
-	-	1	-	1	
-	2	8	-	10	
1	8	3	-	12	

11 県営林及び公社営林

(1) 県営林の面積・蓄積

事務所別 県営林の区分		秩 父		川 越	
		面 積 (h a)	蓄 積 (m ³)	面 積 (h a)	蓄 積 (m ³)
県有林	中津川	3,010	562,367	—	—
	その他	48	6,791	—	—
	計	3,058	569,158	—	—
県 造 林		4,134	1,044,451	491	96,677
合 計		7,192	1,613,609	491	96,677

注1) 除地、編成外地を含む。

(2) 県有林の齢級別面積・蓄積

樹 種			齢級(林齢)								
			0	1 (1~5)	2 (6~10)	3 (11~15)	4 (16~20)	5 (21~25)	6 (26~30)	7 (31~35)	
人 工 林	スギ	面積	—	—	12.70	—	0.59	0.35	—	3.48	
		蓄積	—	—	457	—	87	51	—	966	
	ヒノキ	面積	—	—	—	64.15	11.27	7.48	0.61	3.17	
		蓄積	—	—	—	2,693	1,066	831	95	693	
	サワラ	面積	—	—	—	—	—	—	—	—	
		蓄積	—	—	—	—	—	—	—	—	
	アカマツ	面積	—	—	—	—	—	—	—	—	
		蓄積	—	—	—	—	—	—	—	—	
	カラマツ	面積	—	—	5.71	—	0.17	—	—	—	
		蓄積	—	—	160	—	18	—	—	—	
	その他針	面積	—	—	—	—	—	—	—	—	
		蓄積	—	—	—	—	—	—	—	—	
	広葉樹	面積	—	—	—	0.30	13.63	—	1.00	—	
		蓄積	—	—	—	13	835	—	16	—	
	計	面積	—	—	18.41	64.45	25.66	7.83	1.61	6.65	
		蓄積	—	—	617	2,706	2,006	882	111	1,659	
天 然 林	針葉樹	面積	—	—	—	—	—	—	—		
		蓄積	—	—	—	—	—	—	—		
	広葉樹	面積	—	—	—	0.09	0.07	0.72	—	—	
		蓄積	—	—	—	5	5	63	—	—	
	計	面積	—	—	—	0.09	0.07	0.72	—	—	
		蓄積	—	—	—	5	5	63	—	—	
無立木地	面積	60.50	—	—	—	—	—	—	—		
	蓄積	—	—	—	—	—	—	—	—		
合 計	面積	60.50	—	18.41	64.54	25.73	8.55	1.61	6.65		
	蓄積	—	—	617	2,711	2,011	945	111	1,659		

注1) 天然林は、11齢級以上の集計値を11齢級の欄に記載。

県有林面積内訳	総 数	林 地	除 地
	3,161.84	3,094.99	66.85

令和5年4月1日現在

寄 居		合 計		備 考
面 積 (h a)	蓄 積 (m ³)	面 積 (h a)	蓄 積 (m ³)	
—	—	3,010	562,367	秩父市 中津川
104	38,642	152	45,433	秩父市外3町
104	38,642	3,162	607,800	
452	106,442	5,077	1,247,570	
556	145,084	8,239	1,855,370	

令和5年4月1日現在 (単位：面積h a、蓄積m³)

8 (36~40)	9 (41~45)	10 (46~50)	11 (51~55)	12 (56~60)	13 (61~65)	14以上 (66~)	計
3.45	8.88	3.52	10.77	9.15	15.81	61.51	130.21
1,196	3,227	1,356	4,500	4,269	7,776	32,482	56,367
18.12	8.93	58.46	68.61	91.41	67.16	124.67	524.04
5,021	2,729	19,485	24,833	35,173	27,243	54,591	174,453
—	—	—	—	—	—	3.86	3.86
—	—	—	—	—	—	2,070	2,070
—	—	2.87	0.89	—	—	—	3.76
—	—	909	284	—	—	—	1,193
0.69	6.41	43.31	65.10	10.11	44.25	44.56	220.31
134	1,766	12,899	21,116	3,506	15,049	15,483	70,131
—	—	—	—	—	—	—	—
—	—	—	—	—	—	—	—
—	—	1.04	1.00	2.17	1.85	8.43	29.42
—	—	112	141	321	288	1,383	3,109
22.26	24.22	109.20	146.37	112.84	129.07	243.03	911.60
6,351	7,722	34,761	50,874	43,269	50,356	106,009	307,323
—	—	1.40	316.74	/			318.14
—	—	143	45,170				45,313
1.96	28.10	16.09	1,757.72				1,804.75
218	3,353	1,933	249,587				255,164
1.96	28.10	17.49	2,074.46				2,122.89
218	3,353	2,076	294,757				300,477
—	—	—	—				60.50
—	—	—	—				—
24.22	52.32	126.69	2,220.83	112.84	129.07	243.03	3,094.99
6,569	11,075	36,837	345,631	43,269	50,356	106,009	607,800

除 地 内 訳							
計	道路敷	建物敷	貸付地	岩石地	崩壊地	防火線	その他
66.85	12.08	0.00	0.77	47.64	4.64	0.13	1.59

(3) 県造林の齢級別面積・蓄積
森林資源構成表

樹種	齢級	0		1		2		3		4		5	
		面積	蓄積	面積	蓄積	面積	蓄積	面積	蓄積	面積	蓄積	面積	蓄積
人工林	スギ	—	—	—	—	16.35	0	—	—	3.44	387	3.58	549
	ヒノキ	—	—	—	—	—	—	1.09	69	101.8	8,510	26.12	3,086
	サワラ	—	—	—	—	—	—	—	—	—	—	—	—
	アカマツ	—	—	—	—	—	—	—	—	—	—	—	—
	カラマツ	—	—	—	—	—	—	—	—	—	—	—	—
	その他針	—	—	—	—	—	—	—	—	—	—	—	—
	広葉樹	—	—	—	—	—	—	—	—	1.61	109	0.65	50
	計	—	—	—	—	16.35	0	1.09	69	106.85	9,006	30.35	3,685
	天然林	針葉樹	—	—	—	—	—	—	—	—	—	—	—
天然林	広葉樹	—	—	—	—	—	—	—	—	—	—	—	—
天然林	計	—	—	—	—	—	—	—	—	—	—	—	—
無立木地		0.48	0										
合計		0.48	0	—	—	16.35	0	1.09	69	106.85	9,006	30.35	3,685

県造林面積内訳	総数	林地	除地
		4,813.72	4,426.44

注1) 編成外地を除く。

面積・蓄積	地種	面積	蓄積
	普通林	1,704.26	509,279
	制限林	2,722.18	738,291
	除地	387.28	—
	計	4,813.72	1,247,570
	編成外地	262.6	—
合計	5,076.32	1,247,570	

令和5年4月1日現在（単位：面積ha、蓄積m³）

6		7		8		9		10		11以上		計	
面積	蓄積	面積	蓄積	面積	蓄積	面積	蓄積	面積	蓄積	面積	蓄積	面積	蓄積
—	—	7.91	2,331	153.09	50,259	206.71	75,480	195.11	76,565	431.12	193,027	1017.31	398,598
0.3	54	66.49	14,832	799.42	199,080	496.63	140,161	301.29	93,805	477.97	169,288	2271.11	628,885
—	—	—	—	—	—	—	—	—	—	4.88	2,362	4.88	2,362
—	—	—	—	2.39	522	7.91	2,071	14.03	4,007	54.16	16,753	78.49	23,353
—	—	2.58	483	6.82	1,671	43.14	11,780	69.2	20,101	182.81	55,362	304.55	89,397
—	—	—	—	0.68	179	—	—	—	—	3.55	1,274	4.23	1,453
—	—	0.49	52	7.59	755	10.28	1,203	51.04	6,457	103.43	14,507	175.09	23,133
0.3	54	77.47	17,698	969.99	252,466	764.67	230,695	630.67	200,935	1257.92	452,573	3855.66	1,167,181
—	—	—	—	—	—	—	—	—	—	1.28	191	1.28	191
—	—	4.72	406	12.63	1,227	16.45	1,733	23.52	2,547	511.7	74,285	569.02	80,198
—	—	4.72	406	12.63	1,227	16.45	1,733	23.52	2,547	512.98	74,476	570.3	80,389
												0.48	0
0.3	54	82.19	18,104	982.62	253,693	781.12	232,428	654.19	203,482	1770.9	527,049	4426.44	1,247,570

除 地 内 訳							
計	道路敷	建物敷	貸付地	岩石地	崩壊地	防火線	その他
387.28	57.87	—	1.54	150.89	5.41	4.97	166.6

(4) 市町村別県営林の面積・蓄積

市町村	県 有 林								県			
	面 積 (h a)			蓄積 (m ³)	林 地 内 訳				面 積 (h a)			蓄積 (m ³)
	林 地	その他	計		人工林		天然林		林 地	その他	計	
					面積 (ha)	蓄積 (m ³)	面積 (ha)	蓄積 (m ³)				
県計	3,094.99	66.85	3,161.84	607,800	911.60	307,323	2,122.89	300,477	4,426.44	649.88	5,076.32	1,247,570
秩父管内計	2,990.61	66.85	3,057.46	569,158	819.38	270,703	2,110.85	298,455	3,604.18	529.53	4,133.71	1,044,451
秩父市	2,976.28	66.85	3,043.13	566,058	805.05	267,603	2,110.85	298,455	2,221.81	301.45	2,523.26	617,422
横瀬町	-	-	-	-	-	-	-	-	453.42	66.23	519.65	110,869
皆野町	6.82	-	6.82	1,692	6.82	1,692	-	-	292.03	59.43	351.46	99,919
長瀨町	-	-	-	-	-	-	-	-	78.52	13.68	92.20	23,288
小鹿野町	7.51	-	7.51	1,408	7.51	1,408	-	-	558.40	88.74	647.14	192,953
川越管内計	-	-	-	-	-	-	-	-	453.44	37.47	490.91	96,677
飯能市	-	-	-	-	-	-	-	-	398.98	29.88	428.86	83,328
毛呂山町	-	-	-	-	-	-	-	-	7.89	0.71	8.60	1,738
越生町	-	-	-	-	-	-	-	-	46.57	6.88	53.45	11,611
寄居管内計	104.38	-	104.38	38,642	92.22	36,620	12.04	2,022	368.82	82.88	451.70	106,442
小川町	-	-	-	-	-	-	-	-	49.84	0.84	50.68	13,680
ときがわ町	-	-	-	-	-	-	-	-	129.90	31.86	161.76	35,254
東秩父村	-	-	-	-	-	-	-	-	106.93	31.02	137.95	32,410
本庄市	-	-	-	-	-	-	-	-	7.30	2.77	10.07	1,853
神川町	104.38	-	104.38	38,642	92.22	36,620	12.04	2,022	74.85	16.39	91.24	23,245

注) 「その他」の面積は、除地及び県造林編成外地である。

林地は、人工林、天然林、無立木地の合計だが、林地内訳については、人工林及び天然林の内訳のみ示した。

令和5年4月1日現在

造 林				合 計								林班
林 地 内 訳				面 積 (h a)			蓄積 (m ³)	林 地 内 訳				
人工林		天然林		林 地	その他	計		人工林		天然林		
面積 (ha)	蓄積 (m ³)	面積 (ha)	蓄積 (m ³)					面積 (ha)	蓄積 (m ³)	面積 (ha)	蓄積 (m ³)	
3,855.66	1,167,181	570.30	80,389	7,521.43	716.73	8,238.16	1,855,370	4,767.26	1,474,504	2,693.19	380,866	
3,170.32	979,725	433.38	64,726	6,594.79	596.38	7,191.17	1,613,609	3,989.70	1,250,428	2,544.23	363,181	秩父農林振興センター
1,873.52	565,658	347.81	51,764	5,198.09	368.30	5,566.39	1,183,480	2,678.57	833,261	2,458.66	350,219	13~16、23~41、48~49-3、51
379.77	99,825	73.65	11,044	453.42	66.23	519.65	110,869	379.77	99,825	73.65	11,044	17~22
291.62	99,844	0.41	75	298.85	59.43	358.28	101,611	298.44	101,536	0.41	75	55~56、59~61
78.52	23,288	—	—	78.52	13.68	92.20	23,288	78.52	23,288	—	—	57~58
546.89	191,110	11.51	1,843	565.91	88.74	654.65	194,361	554.40	192,518	11.51	1,843	42~47
340.76	85,069	112.68	11,608	453.44	37.47	490.91	96,677	340.76	85,069	112.68	11,608	川越農林振興センター
289.33	72,001	109.65	11,327	398.98	29.88	428.86	83,328	289.33	72,001	109.65	11,327	66~68、70
7.89	1,738	—	—	7.89	0.71	8.60	1,738	7.89	1,738	—	—	71
43.54	11,330	3.03	281	46.57	6.88	53.45	11,611	43.54	11,330	3.03	281	69
344.58	102,387	24.24	4,055	473.20	82.88	556.08	145,084	436.80	139,007	36.28	6,077	寄居林業事務所
39.28	11,621	10.56	2,059	49.84	0.84	50.68	13,680	39.28	11,621	10.56	2,059	63
120.59	34,097	9.31	1,157	129.90	31.86	161.76	35,254	120.59	34,097	9.31	1,157	64-1、2
104.20	31,881	2.73	529	106.93	31.02	137.95	32,410	104.20	31,881	2.73	529	62
7.30	1,853	—	—	7.30	2.77	10.07	1,853	7.30	1,853	—	—	54-2
73.21	22,935	1.64	310	179.23	16.39	195.62	61,887	165.43	59,555	13.68	2,332	52~53

(5) 県営林立木処分実績 (売払い)

年 度	主 伐 面 積 (ha)			伐 採 材		
	県有林	県造林	計	主 伐		
				県有林	県造林	計
H30	-	32	32	-	13,043	13,043
R1	-	3	3	-	2,255	2,255
R2	-	34	34	-	13,804	13,804
R3	-	12	12	-	4,926	4,926
R4	-	15	15	-	9,743	9,743

(6) 県営林事業実績

年 度	植栽等 (ha)	保 育				
		補植	下刈	除伐	保育間伐	搬出間伐
H30	-	-	-	-	30.39	21.43
R1	-	-	-	-	1.40	5.90
R2	-	-	-	10.27	6.50	14.38
R3	-	-	-	2.80	27.20	-
R4	-	-	-	-	42.84	-

積(m3)		処分金額(円)	分収交付金(円)	備考
主伐以外	計			
1,861	14,904	58,204,190	16,621,428	主伐以外は素材生産及び立木補償
598	2,853	7,159,808	1,345,906	〃
870	14,674	36,532,262	11,859,666	〃
72	4,998	12,886,157	4,988,615	〃
13	9,756	14,661,900	5,864,760	〃

事業 (ha)						保護管理事業(m)
枝打	つる切	倒木起し	育成天然林改良	獣害防除	保育計	作業道新設
25.85	-	-	-	-	77.67	2,180
16.82	-	-	-	-	24.12	-
14.77	-	-	-	-	45.92	-
4.29	-	-	-	-	34.29	360
7.34	-	-	-	-	50.18	-

(7) 農林公社の事業実績

ア 分収造林事業の主な実績 (令和4年度)

(単位: ha)

市町村名		新植	補植	下刈	除伐	枝打	保育間伐
秩父市	旧大滝村	—	—	—	—	3.75	—
	旧荒川村	—	—	—	—	—	—
	旧秩父市	—	—	—	—	—	—
	旧吉田町	—	—	—	—	—	12.64
	小計	—	—	—	—	3.75	12.64
横瀬町		—	—	—	0.67	—	5.69
小鹿野町	旧両神村	—	—	—	—	—	—
	旧小鹿野町	—	1.26	1.26	—	2.22	7.30
	小計	—	1.26	1.26	—	2.22	7.30
皆野町		—	—	—	—	0.42	—
長瀬町		—	—	—	27.31	17.60	—
飯能市	旧名栗村	—	—	—	—	—	—
	旧飯能市	—	—	—	—	0.52	4.79
	小計	—	—	—	—	0.52	4.79
毛呂山町		—	—	—	—	1.99	5.99
越生町		—	—	—	—	—	6.76
神川町(旧神泉村)		—	—	—	—	—	—
本庄市(旧児玉町)		—	—	—	—	1.78	—
小川町		—	—	—	7.13	5.68	4.58
東秩父村		—	—	—	—	2.67	1.11
ときがわ町	旧都幾川村	—	—	—	—	—	—
	旧玉川村	—	—	—	—	—	—
	小計	—	—	—	—	—	—
鳩山町		—	—	—	—	—	—
寄居町		—	—	—	—	—	—
合計		—	1.26	1.26	35.11	36.63	48.86

イ 分収造林契約状況

市町村名		年度		H30		R1		R2		R3		R4		累計	
		件	ha	件	ha	件	ha	件	ha	件	ha	件	ha	S59~R4	
秩父市	旧大滝村													85	666.62
	旧荒川村		契		契		契		契		契		契	50	140.86
	旧秩父市		約		約		約		約		約		約	37	387.99
	旧吉田町		実		実		実		実		実		実	185	336.78
	小計		積		積		積		積		積		積	357	1,532.25
横瀬町			な		な		な		な		な		な	36	139.98
小鹿野町	旧両神村		し		し		し		し		し		し	93	316.74
	旧小鹿野町													283	655.79
	小計													376	972.53
皆野町														210	328.15
長瀬町														121	211.63
飯能市	旧名栗村													13	154.96
	旧飯能市													46	158.41
	小計													59	313.37
毛呂山町														26	51.71
越生町														29	39.55
神川町(旧神泉村)														9	57.69
本庄市(旧児玉町)														40	150.67
小川町														39	201.77
東秩父村														47	76.41
ときがわ町	旧都幾川村													19	52.31
	旧玉川村													2	1.59
	小計													21	53.90
鳩山町														1	1.78
寄居町														64	86.33
合計														1,435	4,217.72

ウ 分収育林事業実績（令和4年度）

（単位：ha）

市町村名		搬出間伐	枝打	保育間伐
秩父市	旧大滝村			
	旧荒川村	実	実	実
	旧秩父市	績	績	績
	旧吉田町	な	な	な
	小計	し	し	し
横瀬町				
小鹿野町	旧両神村			
	旧小鹿野町			
	小計			
皆野町				
長瀬町				
飯能市	旧名栗村			
	旧飯能市			
	小計			
毛呂山町				
越生町				
神川町(旧神泉村)				
本庄市(旧児玉町)				
小川町				
東秩父村				
ときがわ町	旧都幾川村			
	旧玉川村			
	小計			
鳩山町				
寄居町				
合計				

エ 分収育林契約状況

市町村名		年 度		累 計	
		R4		S62～R4	
		件	ha	件	ha
秩 父 市	旧大滝村			4	24.83
	旧荒川村		契	5	29.37
	旧秩父市		約	11	37.57
	旧吉田町		実	11	29.89
	小 計		積	31	121.66
横瀬町			な	1	1.01
小 鹿 野 町	旧両神村		し	2	7.39
	旧小鹿野町			8	12.41
	小 計			10	19.80
皆野町				14	19.35
長瀬町				3	8.70
飯 能 市	旧名栗村				-
	旧飯能市			16	42.69
	小 計			16	42.69
毛呂山町				8	20.10
越生町				8	21.25
神川町(旧神泉村)				2	13.87
本庄市(旧児玉町)				1	1.03
小川町				4	22.90
東秩父村				4	8.17
と き が わ 町	旧都幾川村			9	37.60
	旧玉川村				-
	小 計			9	37.60
鳩山町					-
寄居町					-
合 計				111	338.13

12 治山及び保安林

(1) 治山事業の実績

事業別	H30		R1		R2	
	箇所数	事業費	箇所数	事業費	箇所数	事業費
復旧治山	2	87,531	2	52,382	2	68,000
緊急予防治山	1	58,756	3	94,927	-	-
予防治山	3	119,939	4	95,819	4	151,384
機能強化・老朽化 対策事業	-	-	-	-	-	4,312
保安林改良	-	-	-	-	-	-
保育	-	-	-	-	-	-
奥地保安林 保全緊急対策	-	-	-	-	-	-
地すべり防止	-	-	-	-	-	-
山地災害総合 減災対策	-	-	-	-	-	-
災害関連緊急治山	-	-	-	20,073	1	87,335
治山施設災害復旧	-	-	-	-	-	-
公共計	6	266,226	9	263,201	7	311,031
山村生活安全対策 (県営新設)	17	266,543	13	263,833	12	306,546
山村生活安全対策 (県営補修)	-	-	-	-	-	-
山村生活安全対策 (市町村)	3	4,624	1	1,800	3	10,264
県単独林地災害復旧事業	-	-	-	550	3	34,521
県単独林地災害復旧事業 (市町村)	-	-	-	-	3	7,732
県単計	20	271,167	14	266,183	21	359,063
合計	26	537,393	23	529,384	28	670,094

※繰越事業の箇所数は事業完了年度に計上し、事業費は当年度及び事業完了年度にそれぞれ精算額を計上している。

(単位 事業費：千円)

R3		R4		直近5か年計	
箇所数	事業費	箇所数	事業費	箇所数	事業費
6	275,178	4	166,543	16	649,634
-	-	-	-	4	153,683
4	84,232	1	63,030	16	514,404
2	23,092	-	-	2	27,404
-	-	-	-	-	-
-	-	-	-	-	-
-	-	-	-	-	-
-	-	-	-	-	-
-	-	-	-	-	-
2	79,779	-	-	3	187,187
-	-	-	-	-	-
14	462,281	5	229,573	41	1,532,312
10	318,124	11	272,950	63	1,427,996
-	2,700	2	16,134	2	18,834
9	21,607	7	13,404	23	51,699
-	4,796	-	-	3	39,867
-	-	-	-	3	7,732
19	347,227	20	302,488	94	1,546,128
33	809,508	25	532,061	135	3,078,440

(2) 山地災害危険地区の数・面積

国有林・民有林区分	危険地区区分	危険地区数	面積 (ha)	備 考
国 有 林	山 腹 崩 壊	5	5	
	地 す べ り	-	-	
	崩壊土砂流出	8	8	
	計	13	13	
民 有 林	山 腹 崩 壊	915	2,549	
	地 す べ り	150	2,315	
	崩壊土砂流出	812	889	
	計	1,877	5,753	
合 計	山 腹 崩 壊	920	2,554	
	地 す べ り	150	2,315	
	崩壊土砂流出	820	897	
	計	1,890	5,766	

注) 面積は小数第1位で四捨五入し、整数で表示した。

(3) 所有区分別保安林面積

(単位：ha)

種 別		水 源 か ん 養 保 安 林	土 砂 流 出 防 備 保 安 林	土 砂 崩 壊 防 備 保 安 林	防 風 保 安 林	干 害 防 備 保 安 林	防 火 保 安 林	魚 つ き 保 安 林	保 健 保 安 林	風 致 保 安 林	計	保 安 施 設 地 区	
所有区分													
国 有 林	農林水産省 (林野庁)	11,861	106	—	—	—	—	—	3,062	—	15,028	—	
	計	11,861	106	—	—	—	—	—	3,062	—	15,028	—	
民 有 林	公 有 林	県有林	4,199	446	—	—	562	—	35	3,011	—	8,253	—
		市町村有林	3,599	377	2	16	100	—	—	121	—	4,215	—
		小 計	7,798	823	2	16	662	—	35	3,132	—	12,468	—
	公 有 林 以 外	共有林	3,765	2,675	14	—	160	—	—	351	—	6,965	—
		共有林以外	14,661	5,818	331	32	145	1	—	58	2	21,048	—
		小 計	18,426	8,493	345	32	305	1	—	409	2	28,013	—
	計	26,224	9,316	347	48	967	1	35	3,541	2	40,481	—	
合 計 (延べ面積)		38,085	9,422	347	48	967	1	35	6,603	2	55,510	—	
実 面 積		38,085	(102) 9,320	347	48	(765) 202	1	(35) —	(6,539) 64	(1) 1	(7,442) 48,068	—	

注) 実面積欄の()内書は、他種保安林との重複を示す外数である。

注) 面積は小数第1位で四捨五入し、整数で表示した。そのため保安林種別、所有区分の面積の計と合計は一致しない。

※保安林台帳の集計面積

(4) 保安林の流域別面積

	水源かん養保安林	土砂流出防備保安林	土砂崩壊防備保安林	防風保安林	干害防備保安林
荒 川	36,852	8,748	305	48	926
利根川	1,233	674	42	-	41
計	38,085	9,422	347	48	967

注) 面積は小数第1位で四捨五入し、整数で表示した。
そのため保安林種別、流域別の面積の計と合計は一致しない。

(5) 保安林指定施業要件伐採種別面積

	水源かん養保安林	土砂流出防備保安林	土砂崩壊防備保安林	防風保安林	干害防備保安林
禁 伐	-	3	-	-	-
択 伐	19	294	347	17	144
皆 伐	38,066	9,125	-	31	823
計	38,085	9,422	347	48	967

注) 面積は小数第1位で四捨五入し、整数で表示した。
そのため保安林種別、伐採種別の面積の計と合計は一致しない。

(単位：ha)

防火保安林	魚つき保安林	保健保安林	風致保安林	計	保安施設地区	備 考
-	35	6,463	1	53,378	-	国有林を含む。 計欄の()内書は他種保安林との重複を引いた面積
1	-	140	1	2,132	-	
1	35	6,603	2	(48,068) 55,510	-	

(単位：ha)

防火保安林	魚つき保安林	保健保安林	風致保安林	計	保安施設地区	備 考
1	-	-	-	4	-	国有林を含む。 計欄の()内書は他種保安林との重複を引いた面積
-	35	2,363	2	3,220	-	
-	-	4,240	-	52,285	-	
1	35	6,603	2	(48,068) 55,510	-	

(6) 林地開発行為許可の状況

年度	許可		開 発 行 為 の 目 的							
			工場・事業場		(うち太陽光)		住宅用地		ゴルフ場	
	件数	面積	件数	面積	件数	面積	件数	面積	件数	面積
S49 ~H23	(350)	(726)	(19)	(△10)	-	-	(16)	(36)	(65)	(134)
	294	3,129	57	268	1	8	20	255	48	2,097
25	(10)	(3)	(6)	(3)	(1)	(1)	(-)	(-)	(-)	(-)
	3	6	3	6	-	-	-	-	-	-
26	(10)	(10)	(5)	(1)	(1)	(0)	(-)	(-)	(-)	(-)
	5	20	2	11	2	11	-	-	-	-
27	(4)	(△2)	(1)	(0)	(-)	(-)	(-)	(-)	(-)	(-)
	3	4	3	4	3	4	-	-	-	-
28	(7)	(8)	(1)	(0)	(1)	(0)	(-)	(-)	(-)	(-)
	4	9	4	9	4	9	-	-	-	-
29	(11)	(4)	(6)	(0)	(4)	(0)	(-)	(-)	(-)	(-)
	6	21	5	17	2	4	-	-	-	-
30	(10)	(13)	(3)	(0)	(1)	(0)	(-)	(-)	(-)	(-)
	5	16	5	16	4	11	-	-	-	-
R1	(5)	(△1)	(1)	(△1)	(1)	(△1)	(-)	(-)	(-)	(-)
	8	47	6	36	5	34	-	-	-	-
R2	(5)	(5)	(1)	(0)	(1)	(0)	(-)	(-)	(-)	(-)
	5	24	5	24	2	17	-	-	-	-
R3	(7)	(4)	(3)	(0)	(2)	(0)	(-)	(-)	(-)	(-)
	4	10	4	10	3	6	-	-	-	-
R4	(9)	(△1)	(6)	(0)	(1)	(0)	(-)	(-)	(-)	(-)
	3	8	3	8	2	6	-	-	-	-
計	(428)	(769)	(52)	(△7)	(13)	(1)	(16)	(36)	(65)	(134)
	340	3,294	97	409	28	111	20	255	48	2,097

注1) ()内書は変更で数字は外数字である。ただし、累計面積には変更増減分を含む。

注2) 面積は1件ごとに小数第1位四捨五入、整数止めとし合算したものである。

注3) △は変更減である。

(単位:ha)

						完了		継続	
レジヤ施設		土砂の採取		その他		件数	面積	件数	面積
件数	面積	件数	面積	件数	面積				
(4)	(1)	(211)	(549)	(35)	(16)	194	2,659	/	/
7	16	81	253	81	240				
(-)	(-)	(3)	(△2)	(1)	(2)	2	14	59※	797
-	-	-	-	-	-				
(-)	(-)	(4)	(7)	(1)	(2)	6	35	58	791
-	-	-	-	3	9				
(-)	(-)	(2)	(△4)	(1)	(2)	5	26	56	766
-	-	-	-	-	-				
(-)	(-)	(2)	(2)	(4)	(6)	3	13	57	783
-	-	-	-	-	-				
(-)	(-)	(3)	(2)	(2)	(2)	7	46	55	748
-	-	-	-	1	4				
(-)	(-)	(7)	(13)	(-)	(-)	4	14	56	766
-	-	-	-	-	-				
(-)	(-)	(3)	(0)	(1)	(0)	5	14	59	796
-	-	-	-	2	11				
(-)	(-)	(3)	(5)	(1)	(0)	10	44	54	782
-	-	-	-	-	-				
(-)	(-)	(2)	(3)	(2)	(1)	3	17	55	789
-	-	-	-	-	-				
(-)	(-)	(3)	(△1)	(-)	(-)	7	27	51	757
-	-	-	-	-	-				
(4)	(1)	(243)	(574)	(48)	(31)	246	2,909	-	-
7	16	81	253	87	264				

※) 継続件数: 変更により統合した箇所がある。

(7) 地すべり防止区域（農林水産大臣指定）

整理 番号	区域名	指定年月日	面積 (ha)	所 在				着工年度	概成年度
				郡・市	町・村	大字	字		
1	森戸の入	S37. 10. 11	7. 88	秩父市		吉田石間	森戸の入		
2	万場沢	〃	17. 32	〃		下吉田	万場沢	昭49	昭51
3	太田部	〃	9. 38	〃		吉田太田部	クボタ	昭52	昭57
4	太駄	S35. 9. 27	12. 74	秩父郡	小鹿野町	藤倉	遠嶽	昭60	昭61
5	大塚	S37. 10. 11	36. 09	〃	〃	〃	細久保		
6	森戸	S35. 9. 27	5. 73	〃	〃	〃	馬道	昭54	昭54
7	合角	〃	17. 55	〃	〃	日尾	萩平	昭31	昭38
8	河原	S37. 10. 11	12. 29	〃	〃	河原沢	滝の沢	昭51	昭52
9	滝の上	S35. 9. 27	18. 19	秩父市		久那	向林	昭48	昭50
10	定峰 (追加)	S37. 10. 11	21. 12	〃		定峰	下平	昭40	昭47
		H4. 8. 5	43. 12	〃		〃	上平	平 3	平14
11	四万部山	S35. 9. 27	8. 88	秩父郡	皆野町	三沢	曾根坂	昭42	昭43
12	淵の尾	〃	27. 15	〃	〃	〃	淵の尾	昭35	昭37
13	小根 (追加)	S37. 10. 11	25. 60	〃	〃	〃	松原	昭38	昭43
		S60. 4. 25	30. 17	〃	〃	〃	(芳ノ入)	昭60	平 3
14	峰	S37. 10. 11	11. 68	〃	〃	〃	峰	昭46	昭48
15	橋爪	〃	5. 14	〃	〃	金沢	橋爪		
16	八重蔵	S35. 9. 27	9. 71	〃	東秩父村	皆谷	順礼堂	昭37	昭50
17	中の田	S37. 10. 11	9. 71	〃	〃	〃	中の平	昭44	昭50
18	奈田良	S35. 9. 27	15. 70	〃	〃	白石	奈田良	昭45	昭46
19	櫛平	〃	10. 66	比企郡	ときがわ町	櫛平	清水	昭47	昭50
20	白岩	S37. 10. 11	9. 13	飯能市		上名栗	下白岩		
21	三品	〃	12. 53	大里郡	寄居町	三品	猪の倉	昭39	昭41
22	嶽の山	〃	6. 45	児玉郡	神川町	上阿久原	浜の谷	平 2	平 7
23	高牛	〃	7. 10	〃	〃	矢納	高牛	昭36	昭60
24	上の貝戸	S52. 6. 6	53. 30	秩父郡	東秩父村	大内沢	沢向	昭51	昭62
25	二瀬	S53. 5. 13	15. 68	秩父市		大滝	大久保	昭53	昭57
26	朝日根 (追加)	S54. 4. 25	33. 78	秩父郡	東秩父村	皆谷	湯ノ木	昭54	昭58
		H9. 2. 21	29. 01	〃	〃	〃	中ノ平	平22	平23
							八重蔵	平 7	平23
							五間沢	平14	平23
27	平沢	S56. 3. 13	30. 00	本庄市		児玉町太駄	白山平	昭56	平元
28	風戸	S61. 4. 10	8. 00	秩父郡	皆野町	下日野沢	赤土	昭61	平 5
29	栃本	〃	36. 40	秩父市		大滝	栃本サガリ	昭62	平 6
30	戸神	H3. 5. 8	19. 29	入間郡	越生町	龍ヶ谷	戸神	平 3	平 6
計			616. 48						

13 森林管理道

(1) 市町村別民有林森林管理道の現況

位 置	路 線	自 動 車 道					軽 車 道	計 A	民有林 面積B (5条森林 面積)	森林管 理 道 密 度 (A/B)	備 考
		1級	2級	3級	計	単位					
秩父農 林振興 センタ ー	秩父市	85	m								
	横瀬町	16	34,450	148,187	28,830	211,467	5,318	216,785	38,385	5.6	
	皆野町	20	7,056	19,323	10,876	37,255	-	37,255	4,032	9.2	
	長瀬町	7	12,919	23,762	10,574	47,255	-	47,255	4,563	10.4	
	小鹿野町	54	4,553	12,026	-	16,579	-	16,579	2,143	7.7	
	小 計	182	26,452	63,013	24,304	113,769	-	113,769	14,155	8.0	
川越農 林振興 センタ ー	飯能市	112	m								
	毛呂山町	15	14,102	143,829	25,375	183,306	4,121	187,427	14,532	12.9	
	越生町	17	-	18,518	1,390	19,908	-	19,908	1,403	14.2	
	日高市	7	-	23,193	5,061	28,254	-	28,254	2,711	10.4	
	その他	-	-	9,051	880	9,931	-	9,931	1,117	8.9	
	小 計	151	-	-	-	-	-	-	1,971	-	
寄居 林業 事務 所	小川町	20	-	29,110	4,925	34,035	-	34,035	3,219	10.6	
	ときがわ町	21	-	35,734	5,718	41,452	754	42,206	3,737	11.3	
	東秩父村	24	-	41,331	5,294	46,625	-	46,625	2,775	16.8	
	美里町	4	6,552	1,020	2,265	9,837	-	9,837	707	13.9	
	本庄市	1	5,854	-	-	5,854	-	5,854	2,381	2.5	
	神川町	14	8,788	27,986	180	36,954	-	36,954	2,081	17.8	
	寄居町	9	-	6,890	915	7,805	-	7,805	2,285	3.4	
	小 計	93	-	-	-	-	-	-	3,986	-	
合 計	379	21,194	142,071	19,297	182,562	754	183,316	21,171	8.7		
合 計	379	120,726	602,973	126,587	850,286	10,193	860,479	106,184	8.1		

注) 路線数は各市町村に位置する路線数を示したものであり、重複路線があるため合計とは一致しない。

(2) 管理主体別森林管理道現況表

ア 県 管 理

(単位:m)

事務所	路線数	延 長	備 考					
秩父農林振興センター	30 (2)	195,392	西 秩 父	22,586	大 血 川	12,291	上 野 大 滝	8,333
			上 武 秩 父	9,932	大 山 沢	3,439	御 岳 山	12,996
			金 山 志 賀 坂	14,429	広 河 原 逆 川	9,923	皆 本 沼 里	4,284
			太 田 部 峠 1 号	3,229	広 河 原	224	明ヶ平 沢 戸	6,081
			太 田 部 峠 2 号	5,480	定 峰	1,482	八 日 見	7,579
			蓑 山	6,345	丸 山	11,555	城 峰 奈 良 尾	4,110
			茅 ノ 坂 峠	11,696	丸 山 支	630	二 子	6,444
			長 久 保	3,594	丸 山 分	2,196	御 岳 山 2 号	5,689
			二 子 山	2,429	城 峰 1 号	5,996	高 篠 峠	3,944
			秩 父 中 央	3,870	定 峰 支	3,080	半 納 城 峰	1,526
			興川越ン農林振	13 (1)	99,536	苧 場 坂	5,620	平 坂 飛 村
権 現 堂	8,081	清 流				4,687	栃 屋 谷	2,644
奥 武 蔵 2 号	11,768	有 馬				1,601	日 向 沢	1,490
広 河 原 逆 川	10,499	西 名 栗				13,483	原 市 場 名 栗	6,351
人 見 入	2,614							
寄居林業事務所	16 (1)	80,150	奥 武 蔵 1 号	5,424	上 武 秩 父	8,788	矢 納 檜 尾	8,515
			奈 田 良	2,740	城 峰 2 号	4,246	池 の 平 1 号	1,227
			二 本 木	3,895	雀 川 上 雲	4,329	陣 見 山 1 号	11,228
			栗 山	952	萩 平 笠 山	4,478	陣 見 山 2 号	7,274
			萩 殿	4,007	赤 木 慈 光	5,886		
			栗 山 七 重	3,296	勝 呂 入 山	3,865		
合 計	57	375,078	舗 装 延 長	286,347	舗 装 率	76.34 %		

注1)()内数字は、1路線を複数の事務所で分割管理している路線数(内数)である。

注2) 路線数合計は、管理重複路線数を控除。(2路線)

イ 市町村管理

(単位:m)

区分	路線数	延 長			備考
		自 動 車 道	軽 車 道	合 計	
市	97	161,694	5,318	167,012	(1):市・町間重複管理
町	157 (1) (3)	226,063	754	226,817	(1):市・町間重複管理 (3):町・町間重複管理
村	19	30,400	-	30,400	
合計	269	418,157	6,072	424,229	舗装延長 335,883 m 舗装率 79.17 %

注1)()内数字は、1路線を複数の市町村区分にまたがって分割管理している路線数(内数)である。

注2) 路線数合計は、管理重複路線数を控除。(4路線)

ウ 森林組合管理

(単位:m)

組合数	路線数	延 長			備考
		自 動 車 道	軽 車 道	合 計	
1	77	57,051	4,121	61,172	舗装延長 25,897 m 舗装率 42.33 %

(3) 森林管理道開設事業実績

年	国庫補助			県単独補助			その他			合計					
	森林管理道開設事業			林業構造改善事業			県単独森林管理道開設事業								
度	路線数	延長(m)	事業費(千円)	路線数	延長(m)	事業費(千円)	路線数	延長(m)	事業費(千円)	路線数	延長(m)	事業費(千円)	路線数	延長(m)	事業費(千円)
H30	3	562	150,887	—	—	—	—	—	—	—	—	—	3	562	150,887
R1	4	544	105,835	—	—	—	—	—	—	—	—	—	4	544	105,835
R2	1	69	34,439	—	—	—	—	—	—	—	—	—	1	69	34,439
R3	3	329	142,015	—	—	—	—	—	—	—	—	—	3	329	142,015
R4	2	511	178,290	—	—	—	—	—	—	—	—	—	2	511	178,290

(4) 森林管理道改良事業実績

年	国庫補助			県単独補助						合計		
	森林管理道改良事業			県単独森林管理道改良事業			県単独森林管理道防災対策事業					
度	箇所数	延長(m)	事業費(千円)	箇所数	延長(m)	事業費(千円)	箇所数	延長(m)	事業費(千円)	箇所数	延長(m)	事業費(千円)
H30	11	2,947	197,202	18	4,488	124,753	—	—	—	29	7,435	321,955
R1	8	1,471	146,664	13	1,367	92,815	—	—	—	21	2,838	239,479
R2	7	2,318	125,481	12	1,943	112,221	—	—	—	19	4,261	237,702
R3	12	1,645	284,336	14	1,946	144,113	1	169	18,492	27	3,760	446,941
R4	5	901	111,189	17	1,580	113,959	1	103	3,109	23	2,584	228,257

(5) 森林管理道舗装事業実績

年	国庫補助			県単独補助						合計		
	森林管理道舗装事業			県単独森林管理道舗装事業			県単独森林管理道防災対策事業					
度	箇所数	延長(m)	事業費(千円)	箇所数	延長(m)	事業費(千円)	箇所数	延長(m)	事業費(千円)	箇所数	延長(m)	事業費(千円)
H30	5	2,250	92,041	3	564	17,400	—	—	—	8	2,814	109,441
R1	1	229	12,040	3	809	14,645	—	—	—	4	1,038	26,685
R2	3	1,978	78,266	1	240	9,031	—	—	—	4	2,218	87,297
R3	2	913	43,182	4	1,292	55,230	—	—	—	6	2,205	98,412
R4	1	264	12,772	1	220	10,769	—	—	—	2	484	23,541

(6) 森林管理道施設災害復旧事業実績

年 度	国 庫 補 助			県単独森林管理道 施設災害復旧事業			応急災害復旧費			合 計		
	箇 所 数	延長 (m)	事業費 (千円)	箇 所 数	延長 (m)	事業費 (千円)	箇 所 数	延長 (m)	事業費 (千円)	箇 所 数	延長 (m)	事業費 (千円)
H30	—	—	—	—	—	—	—	—	—	—	—	—
R1	—	—	—	2	—	20,609	19	—	24,386	21	—	44,995
R2	46	2,301	372,438	40	6,141	188,959	—	—	—	86	8,442	561,397
R3	33	1,731	512,823	7	1,132	42,337	—	—	—	40	2,863	555,160
R4	15	989	314,531	1	272	3,985	—	—	—	16	1,261	318,516

14 林業・木材産業構造改革事業実績

(単位:千円)

区分	事業主体	H24	H25	H26	H27	H28	H29	H30	R1	R2	R3	R4
林業経営 構造対策 事業	秩父広域 森林組合	—	—	—	—	26,000	—	25,880	3,350	—	—	—
	(株)ウッ ディーコイ ケ	—	—	—	—	—	—	—	6,813	—	59,800	—
	木村木材 工業(株)	—	—	—	—	—	7,310	—	—	—	—	—
	埼玉県山 林種苗協 同組合	—	—	941	—	—	—	—	—	—	—	—
	秩父市	—	—	—	4,819	1,539	—	—	—	—	—	—
	島崎木材 (株)	—	—	—	—	—	—	—	—	38,685	—	—
	(株)アラ井	—	—	—	—	—	—	—	—	11,250	—	—
	金子製材 (株)	—	—	—	—	—	—	—	—	—	10,980	—
次世代木 材生産・供 給システム構 築事業	秩父広域 森林組合	—	—	—	—	27,067	14,345	13,538	2,826	2,700	2,340	7,300
特用林産 施設体制 整備事業	入間きの ご振興会	1,200	7,450	10,125	8,750	9,179	9,179	8,660	8,660	6,678	4,099	4,499
	埼玉県さ のご振興 会	—	14,974	27,453	22,650	24,000	23,500	18,700	18,700	18,243	11,500	10,200
	JAちちぶ	—	5,250	5,000	4,000	2,568	2,587	2,200	2,200	2,070	1,500	1,500
	農事組合 法人いわさ きファーム	—	9,850	3,847	3,000	3,192	5,257	4,776	4,776	4,300	3,300	3,700
	秩父広域 森林組合	—	—	—	—	—	—	—	—	900	670	691
合計		1,200	37,524	47,366	43,219	93,545	62,178	73,754	47,325	84,826	94,189	27,890

15 林業労働

(1) 林業就業者数の推移

(単位:人)

年次 男女別	S35	40	45	50	55	60	H2	7	12	17	22	27	R2
男	2,607	1,859	1,540	1,196	1,044	889	707	595	451	243	467	398	240
女	667	266	241	144	117	109	109	66	94	25	66	71	50
計	3,274	2,125	1,781	1,340	1,161	998	816	661	545	268	533	469	300
指数	100	64.9	54.4	40.9	35.5	30.5	24.9	20.2	16.6	8.2	16.3	14.3	9.2

注) 「林業就業者」とは、林業を主業とする事務所で働く人数で、事務系職員、管理職、役員なども含まれる。
令和2年度は10人単位で集計しているため、四捨五入により合計は一致しない。
内閣府「国勢調査」による。
指数：昭和35年を100とする。

(2) 林業従事者数の推移

(単位:人)

年次	H2		7		12		17		22		27		R2	
～20代	18	2%	52	7%	26	5%	44	10%	30	11%	30	10%	30	14%
30代	35	4%	44	6%	76	15%	20	4%	50	19%	30	10%	40	18%
40代	91	11%	45	6%	49	10%	97	22%	40	15%	30	10%	60	27%
50代	282	35%	191	25%	96	19%	72	16%	40	15%	90	30%	10	5%
60代	313	39%	306	41%	171	34%	159	36%	80	30%	70	23%	50	23%
70代～	57	7%	113	15%	78	16%	54	12%	30	11%	60	20%	30	14%
合計	796	100%	751	100%	496	100%	446	100%	270	100%	300	100%	220	100%
	100%		94%		62%		56%		34%		38%		28%	

注) 「林業従事者」とは、事業体の分類を問わず、現場作業に従事する者をいう。
(森林・林業白書では、「林業就業者」と「林業従事者」を併記している。)
平成22年度以降10人単位で集計しているため、四捨五入により合計が一致しないことがある。
内閣府「国勢調査」による。
指数：平成2年を100とする。

(3) 森林組合の雇用労働者数

ア 事業部門別労働者数

(単位 労働者数:人)

区分		年度									
		H25	H26	H27	H28	H29	H30	R1	R2	R3	R4
主として 伐出	組合数	2	2	2	2	1	2	2	2	2	2
	労働者数	15	37	34	19	14	16	17	18	17	17
主として 造林	組合数	4	3	3	3	3	3	3	3	3	3
	労働者数	45	42	36	35	32	34	37	34	33	33
工場・ その他	組合数	3	2	1	2	2	2	2	2	2	2
	労働者数	8	8	2	7	8	8	8	8	9	9
合計	組合数	5	5	4	4	4	3	3	3	3	3
	労働者数	68	87	72	61	54	58	62	60	59	59

注) 「森林組合一斉調査」による。

イ 年齢階級別労働者数 (令和4年度)

(単位:人)

区 分	年 齢 階 級 別			
	39歳以下	40～59歳	60歳以上	計
主として伐出	5	10	2	17
主として造林	13	10	10	33
工場・その他	1	3	5	9
合計	19	23	17	59

注) 「森林組合一斉調査」による。

ウ 年間就業日数別労働者数 (令和4年度)

59日以下 2人

60日～149日 10人

150日～209日 6人

210日以上 41人

計 59人

注) 「森林組合一斉調査」による。

(4) 労働災害発生件数の推移

区分		年次	H25	H26	H27	H28	H29	H30	R1	R2	R3	R4
林業	全国	件数	1,723	1,611	1,619	1,561	1,314	1,342	1,248	1,275	1,234	1,176
		指数	100	93	94	91	76	78	72	74	72	68
	埼玉県	件数	6	14	6	4	11	7	5	7	3	9
		指数	100	233	100	67	183	117	83	117	50	150
木材 又は 木製品 製造業	全国	件数	1,365	1,350	1,233	1,206	1,191	1,196	1,161	1,045	1,124	1,110
		指数	100	99	90	88	87	88	85	77	82	81
	埼玉県	件数	27	40	31	29	27	19	36	24	24	21
		指数	100	148	115	107	100	70	133	89	89	78
全産業	全国	件数	118,157	119,535	116,311	117,910	120,460	127,329	125,611	131,156	130,586	132,355
		指数	100	101	98	100	102	108	106	111	111	112
	埼玉県	件数	5,639	5,990	5,800	5,754	5,824	6,216	6,237	6,769	7,837	15,207
		指数	100	106	103	102	103	110	111	120	139	270

注) 厚生労働省「労働者災害発生状況」による。

指数:平成25年を100とする。

16 造林及び木材業者数

(単位:事業体数)

区 分		造 林 業	素 材 生 産 業	木 材 卸 売 業	木 材 ・ 木 製 品 製 造 業	
総 数		13	19	48	157	
秩父農林振興センター管内	総 数	6	3	4	10	
	市町村別内訳	秩父市	4	3	2	10
		横瀬町	1	—	—	—
		皆野町	x	—	—	—
		長瀬町	—	—	—	—
		小鹿野町	1	—	2	—
川越農林振興センター管内	総 数	3	9	14	35	
	市町村別内訳	川越市	—	—	—	5
		所沢市	—	—	—	6
		飯能市	2	7	9	13
		狭山市	x	x	—	4
		入間市	x	x	2	2
		富士見市	—	—	—	—
		坂戸市	x	x	1	—
		鶴ヶ島市	x	x	—	—
		日高市	—	—	1	4
		ふじみ野市	—	—	—	1
		三芳町	—	x	—	—
		毛呂山町	—	—	—	—
		越生町	1	2	1	—
		寄居林業事務所管内	総 数	3	6	30
市町村別内訳	さいたま市		x	x	5	7
	川口市		x	—	1	15
	鴻巣市		—	—	3	1
	上尾市		—	—	1	—
	草加市		—	—	1	12
	蕨市		—	—	—	—
	戸田市		—	—	—	—
	朝霞市		—	—	2	3
	志木市		—	—	—	—
	和光市		—	—	—	—
	新座市		—	—	0	2
	桶川市		—	—	—	1
	北本市		—	—	—	1
	伊奈町		—	—	—	—
東松山市	x	x	—	2		

寄居林業事務所管内	市	滑川町	x	x	—	—
		嵐山町	x	1	2	—
		小川町	1	1	2	—
		川島町	—	—	—	—
		吉見町	—	—	—	—
		鳩山町	x	—	—	—
		ときがわ町	2	2	2	—
	町	東秩父村	x	x	—	—
		本庄市	—	—	—	5
		美里町	—	—	1	—
		神川町	x	1	—	—
	村	上里町	—	—	—	—
		熊谷市	—	—	2	6
		深谷市	—	—	1	7
		寄居町	x	1	1	—
		行田市	—	—	1	1
	別	加須市	—	—	—	6
		羽生市	—	—	—	—
		春日部市	—	—	2	13
		越谷市	—	—	—	11
	内	久喜市	—	—	—	2
		八潮市	—	—	—	10
		蓮田市	—	—	—	—
		宮代町	—	—	2	—
		白岡市	—	—	—	—
	訳	三郷市	—	—	—	4
		幸手市	—	—	—	—
吉川市		—	—	—	3	
杉戸町		—	—	1	—	
松伏町		—	—	—	—	

注1) 造林業、素材生産業については「2020年農林業センサス」による。

注2) 木材卸売業については、(一社)埼玉県木材協会会員のうち「素材販売業」及び「木材市場」での登録事業者(R)

注3) 木材・木製品製造業については「令和4年経済構造実態調査」による。

注4) 「x」は個人又は法人その他の団体に関する秘密を保護するため、統計数値を公表しないもの。

注5) 計の不一致は「x」によるもの。

17 林業関係団体

団体名	事務所の所在地・(電話番号)	加入者	出 資 等 の	
			総口数	出資等総額
埼玉県森林組合連合会	〒368-0042 秩父市東町29-20 埼玉県秩父地方庁舎3階 (0494-26-6105)	3組合	口 10,270	千円 30,810
埼玉県木材協会	〒330-0071 さいたま市浦和区上木崎6-37-17 (048-822-2568)	23組合 (308社)	-	-
埼玉県山林種苗協同組合	〒355-0311 比企郡小川町大字高谷2466-4 埼玉県中央部森林組合内 (0493-72-1125)	11人	8,023	802
埼玉県木材協同組合	〒330-0071 さいたま市浦和区上木崎6-37-17 (048-822-2568)	37人	1,210	1,210
埼玉県農林公社	(森林局) 〒368-0034 秩父市日野田町1-1-44 秩父農林振興センター内 (0494-25-0291)	111団体	97,460	981,438
埼玉県治山林道協会	〒369-1203 大里郡寄居町大字寄居572-1 (048-581-3973)	19市町村 3森林組合 5団体	-	-
埼玉県森林協会	〒357-0212 飯能市井上138 (有) 創林内	75人 14団体	-	-
埼玉県緑化推進委員会	〒330-0063 さいたま市浦和区高砂3-12-9 埼玉県農林会館 (048-824-5978)	94団体	-	-

状 況	令和4年度 事業計画額	役員数 (内常勤)		職員数		設立の根拠等
		理事	監事	技術	事務	
払込済額						
千円	千円	人	人	人	人	
30,810	17,036	5 (1)	3	1	2	森林組合法に基づく法人
-	86,338	29 (1)	3	4	4	一般社団法人
802	33,971	5 (1)	1	-	-	中小企業等協同組合法に基づく法人
1,210	38,133	8 (-)	2	-	-	中小企業等協同組合法に基づく法人
981,438	564,143 (森林整備事業)	15 (2)	3	73		公益社団法人 分収林特別措置法に基づく森林整備法人
-	55,662	9 (1)	2	5	1	一般社団法人
-	2,515	13 (-)	2	-	-	任意団体
-	85,990	16 (2)	2	-	2	公益社団法人

18 森林組合の現況

(1) 森林組合

区分 組合名	所在地・(電話番号)	払込済 出資金	区域内 森林面積 (国有林)	組合員所有 森林面積 (うち公有林)
		総額		
		千円	ha	ha
秩父広域	〒368-0034 秩父市日野田町1-7-10 (0494-26-5231)	55,310	62,999 (11,890)	44,483 (3,453)
西川広域	〒357-0046 飯能市大字阿須343-1 (042-972-7163)	85,810	19,815 (25)	9,888 (1,488)
埼玉県中央部	〒355-0311 比企郡小川町大字高谷2466-4 (0493-72-1125)	54,493	19,946 (68)	15,154 (-)
計	3組合	195,613	102,760 (11,983)	69,525 (4,941)

注) 森林組合一斉調査、各組合の総会資料等による。

(2) 生産森林組合

区分 組合名	所在地	払込済 出資金	組合経営森林面積
		総額	
		千円	ha
南高麗	〒357-0054 飯能市大字下直竹1122-2	950	37
平	〒355-0364 比企郡ときがわ町大字西平709-3	1,098	47
大柵	〒355-0364 比企郡ときがわ町大字西平709-3	215	52
大河	〒355-0327 比企郡小川町大字腰越43	3,050	125
計	4組合	5,313	261

注) 森林組合一斉調査、各組合の総会資料等による。

正組合員数	理事		監事	備考
	常勤	非常勤		
人 4,337	人 2	人 19	人 3	
2,581	1	14	3	
2,333	2	15	3	
9,251	5	48	9	

組合員数	理事		監事	専従職員数		備考
	常勤	非常勤		技術	事務	
人 380	人 -	人 8	人 3	人 -	人 -	
366	-	11	3	-	-	
214	-	9	3	-	1	
664	-	10	2	-	1	
1,624	-	38	11	-	2	

19 本多静六博士育英事業の運営状況

(1) 基金積立状況

(単位:円)

年度	中津川県有林収入 からの積立金	基金運用収益金及び 繰越金からの積立金	積立金額の計	取崩額	基金残高
昭和28年度	1,000,000	14,000	1,014,000	-	1,014,000
29	2,000,000	40,000	2,040,000	-	3,054,000
30	1,800,000	203,750	2,003,750	-	5,057,750
31	2,500,000	60,000	2,560,000	-	7,617,750
32	1,300,000	143,000	1,443,000	-	9,060,750
33	1,170,000	340,000	1,510,000	-	10,570,750
34	450,000	280,000	730,000	-	11,300,750
35	1,130,000	279,250	1,409,250	-	12,710,000
36	500,000	240,000	740,000	-	13,450,000
37	5,460,000	260,000	5,720,000	-	19,170,000
38	4,700,000	500,000	5,200,000	-	24,370,000
39	-	430,000	430,000	-	24,800,000
40	2,520,000	480,000	3,000,000	-	27,800,000
41	3,220,000	550,000	3,770,000	-	31,570,000
42	2,760,000	600,000	3,360,000	-	34,930,000
43	7,600,000	710,000	8,310,000	-	43,240,000
44	24,690,000	1,020,000	25,710,000	-	68,950,000
45	21,578,000	1,370,000	22,948,000	-	91,898,000
46	16,634,000	1,880,000	18,514,000	-	110,412,000
47	38,266,000	1,980,000	40,246,000	-	150,658,000
48	-	2,670,000	2,670,000	-	153,328,000
49	-	3,210,000	3,210,000	-	156,538,000
50	-	3,510,000	3,510,000	-	160,048,000
51	-	3,370,000	3,370,000	-	163,418,000
52	320,000	3,242,000	3,562,000	-	166,980,000
53	100,000	2,730,000	2,830,000	-	169,810,000
54	240,000	2,740,000	2,980,000	-	172,790,000
55	240,000	3,530,000	3,770,000	-	176,560,000
56	-	3,500,000	3,500,000	-	180,060,000
57	-	3,500,000	3,500,000	-	183,560,000
58	30,000	3,490,000	3,520,000	-	187,080,000
59	-	3,360,000	3,360,000	-	190,440,000
60	-	3,330,000	3,330,000	-	193,770,000
61	-	2,720,000	2,720,000	-	196,490,000
62	-	2,280,000	2,280,000	-	198,770,000
63	604,000	2,040,000	2,644,000	-	201,414,000
平成元年度	144,000	2,462,000	2,606,000	-	204,020,000
02	690,000	3,370,000	4,060,000	-	208,080,000
03	160,000	3,610,000	3,770,000	-	211,850,000
04	-	2,540,000	2,540,000	-	214,390,000
05	1,360,000	2,250,000	3,610,000	-	218,000,000
06	-	1,400,000	1,400,000	-	219,400,000
07	-	1,300,000	1,300,000	-	220,700,000
08	-	620,000	620,000	-	221,320,000
09	-	580,000	580,000	-	221,900,000
10	6,174,000	600,000	6,774,000	-	228,674,000
11	10,575,000	654,000	11,229,000	-	239,903,000
12	6,300	250,000	256,300	-	240,159,000
13	4,706,000	240,000	4,946,000	-	245,105,300
14	3,168,000	18,000	3,186,000	-	248,291,300
15	16,451,000	20,000	16,471,000	-	264,762,300
16	24,834,000	60,000	24,894,000	-	289,656,300
17	3,016,000	60,000	3,076,000	-	292,732,300
18	720,000	80,000	800,000	9,300,000	284,232,300
19	-	204,000	204,000	-	284,436,300
20	-	710,000	710,000	5,220,900	279,925,400
21	-	542,000	542,000	21,935,561	258,531,839
22	-	450,000	450,000	25,467,429	233,514,410
23	-	347,000	347,000	23,177,492	210,683,918
24	-	334,000	334,000	18,328,795	192,689,123
25	-	279,000	279,000	9,606,242	183,361,881
26	-	238,000	238,000	5,900,000	177,699,881
27	-	223,000	223,000	6,200,000	171,722,881
28	-	190,000	190,000	-	171,912,881
29	-	178,000	178,000	-	172,090,881
30	-	172,000	172,000	-	172,262,881
令和元年度	-	8,154,119	8,154,119	-	180,417,000
2	-	5,412,000	5,412,000	-	185,829,000
3	-	5,507,000	5,507,000	-	191,336,000
4	-	109,146,000	109,146,000	-	300,482,000

(2) 奨学資金貸付状況

(単位:円)

年度	貸付者					貸付金		返還金
	新規			月額奨学金 継続	計	現年度	累計	
	月額奨学金	入学一時金	入学一時金のみ					
昭和29年度	1	—	—	—	1	36,000	36,000	—
30	3	—	—	1	4	144,000	180,000	—
31	4	—	—	4	8	288,000	468,000	—
32	3	—	—	6	9	324,000	792,000	—
33	5	—	—	7	12	378,000	1,170,000	14,400
34	7	—	—	10	17	576,000	1,746,000	36,000
35	6	—	—	13	19	666,000	2,412,000	57,600
36	5	—	—	18	23	828,000	3,240,000	106,200
37	10	—	—	17	27	972,000	4,212,000	120,600
38	10	—	—	21	31	1,113,000	5,325,000	172,800
39	19	—	—	21	40	1,422,000	6,747,000	253,800
40	16	—	—	35	51	1,782,000	8,529,000	362,000
41	16	—	—	41	57	1,995,000	10,524,000	390,800
42	16	—	—	48	64	2,286,000	12,810,000	576,800
43	33	—	—	43	76	2,664,000	15,474,000	676,100
44	9	—	—	60	69	3,931,000	19,405,000	951,700
45	19	—	—	50	69	4,013,000	23,418,000	1,281,600
46	43	—	—	54	97	5,712,000	29,130,000	1,331,500
47	49	—	—	72	121	7,055,000	36,185,000	1,729,500
48	30	—	—	105	135	8,775,000	44,960,000	2,084,900
49	30	—	—	116	146	10,200,000	55,160,000	2,331,800
50	30	—	—	103	133	10,116,000	65,276,000	2,407,400
51	30	—	—	91	121	14,520,000	79,796,000	3,247,300
52	36	—	—	83	119	14,280,000	94,076,000	4,876,900
53	40	—	—	79	119	14,220,000	108,296,000	5,460,500
54	33	—	—	87	120	14,400,000	122,696,000	6,391,000
55	29	—	—	86	115	13,800,000	136,496,000	7,384,100
56	30	—	—	80	110	13,200,000	149,696,000	9,203,500
57	48	—	—	70	118	18,408,000	168,104,000	11,435,500
58	47	—	—	83	130	20,163,000	188,267,000	12,594,500
59	52	—	—	98	150	23,322,000	211,589,000	13,058,200
60	32	—	—	118	150	26,955,000	238,544,000	14,137,300
61	51	—	—	99	150	26,955,000	265,499,000	14,186,800
62	32	—	—	103	135	24,300,000	289,799,000	15,221,000
63	35	—	—	85	120	21,600,000	311,399,000	17,015,500
平成元年度	39	—	—	81	120	21,600,000	332,999,000	19,248,400
02	49	—	—	72	121	21,690,000	354,689,000	21,796,600
03	51	—	—	87	138	32,160,000	386,849,000	24,474,400
04	39	—	—	100	139	32,880,000	419,729,000	21,847,000
05	44	—	—	92	136	32,460,000	452,189,000	21,461,800
06	41	—	—	85	126	29,640,000	481,829,000	23,511,400
07	36	—	—	79	115	27,220,000	509,049,000	27,293,000
08	40	—	—	73	113	26,780,000	535,829,000	26,285,400
09	32	—	—	75	107	25,500,000	561,329,000	27,746,800
10	35	—	—	73	108	25,920,000	587,249,000	26,869,600
11	50	—	—	64	114	27,180,000	614,429,000	28,968,800
12	39	—	—	75	114	26,920,000	641,349,000	30,162,000
13	40	—	—	73	113	26,860,000	668,209,000	26,920,400
14	36	—	—	78	114	27,080,000	695,289,000	27,960,800
15	41	—	—	78	119	28,180,000	723,469,000	28,512,800
16	38	—	—	82	120	28,740,000	752,209,000	30,594,800
17	29	—	—	81	110	26,280,000	779,689,000	28,318,800
18	24	28	6	81	133	33,600,000	812,089,000	25,192,000
19	31	33	2	64	128	37,260,000	849,349,000	15,508,000
20	42	35	6	63	140	45,000,000	894,349,000	36,108,400
21	35	35	10	82	152	51,120,000	945,469,000	28,322,400
22	35	35	10	84	154	53,220,000	998,689,000	25,974,100
23	35	34	9	93	162	56,010,000	1,054,699,000	32,307,350
24	32	25	4	92	149	51,680,000	1,106,379,000	36,029,350
25	29	30	5	82	141	48,960,000	1,155,339,000	36,064,350
26	30	30	9	84	144	49,580,000	1,204,919,000	42,149,350
27	30	27	3	79	136	47,340,000	1,252,259,000	41,277,850
28	30	24	—	79	133	46,260,000	1,298,519,000	46,798,225
29	28	10	1	75	113	39,900,000	1,338,419,000	46,122,696
30	20	9	—	70	99	34,920,000	1,373,339,000	49,758,910
令和元年度	13	3	—	59	75	26,640,000	1,399,979,000	56,095,994
2	3	3	—	45	51	18,150,000	1,418,129,000	46,335,000
3	6	3	—	25	34	11,880,000	1,430,009,000	50,348,455
4	5	6	—	22	33	11,520,000	1,441,529,000	38,024,829
計	1,966	371	66	4,534	6,871			1,243,487,659

20 林業金融

(1) 林業・木材産業改善資金貸付実績

(単位：千円)

区分	H30		R1		R2		R3		R4	
	件数	金額	件数	金額	件数	金額	件数	金額	件数	金額
林業・木材産業 改善資金	1	3,000	1	18,090	—	—	2	14,900	—	—
林業就労 促進資金	—	—	—	—	—	—	—	—	—	—
合 計	1	3,000	1	18,090	—	—	2	14,900	—	—

(2) 農林漁業信用基金（林業部門）

ア 出資状況（令和4年度）

(単位：千円)

区 分	県	林業者等				合計
		組合	会社	個人	計	
出 資 額	(1)	(6)	(25)	(15)	(46)	(47)
	22,870	2,380	7,449	1,200	11,029	33,899

注) () は、出資者数である。

イ 債務保証実績

(単位：千円)

区分	H30		R1		R2		R3		R4	
	件数	保証金額	件数	保証金額	件数	保証金額	件数	保証金額	件数	保証金額
組 合	—	—	—	—	—	—	—	—	—	—
会 社	1	49,000	2	93,400	1	49,000	2	102,200	1	27,680
個 人	—	—	—	—	—	—	—	—	—	—
合 計	1	49,000	2	93,400	1	49,000	2	102,200	1	27,680

(3) 日本政策金融公庫（林業関係資金）利用状況

資金区分		年度		H30		R1		R2		R3		R4		
		件	千円	件	千円	件	千円	件	千円	件	千円	件	千円	
林業 基盤 整備	造林	3	50,450	3	35,300	3	50,000	2	56,000	1	49,000			
		(1)	8,450	(1)	6,300	-	-	-	-	-	-			
	内訳	補助	2	14,450	2	8,300	1	2,000	-	-	-	-		
		(1)	8,450	(1)	6,300	-	-	-	-	-	-			
		非補助	1	36,000	1	27,000	2	48,000	2	56,000	1	49,000		
		森林整備活性化	-	-	-	-	-	-	-	-	-	-		
		林道	-	-	-	-	-	-	-	-	-	-		
	内訳	補助	-	-	-	-	-	-	-	-	-			
		非補助	-	-	-	-	-	-	-	-	-			
林業 経営 育成	林地取得	-	-	-	-	-	-	-	-	-	-			
	育林	-	-	-	-	-	-	-	-	-	-			
	複合経営施設	-	-	-	-	-	-	-	-	-	-			
林業 経営 安定	伐採調整	-	-	-	-	-	-	-	-	-	-			
	林業 経営 維持	相続・維持	-	-	-	-	-	-	-	-	-	-		
		再建整備	-	-	-	-	-	-	-	-	-	-	-	
	施業転換	-	-	-	-	-	-	-	-	-	-			
	農林漁業構造	-	-	-	-	-	-	-	-	-	-			
	改善事業推進	-	-	-	-	-	-	-	-	-	-			
内訳	補助	-	-	-	-	-	-	-	-	-	-			
	非補助	-	-	-	-	-	-	-	-	-	-			
	振興山村・過疎地域	-	-	-	-	-	-	-	-	-	-			
内訳	共同利用施設	-	-	-	-	-	-	-	-	-	-			
	主務大臣指定施設	-	-	-	-	-	-	-	-	-	-			
	新規用途事業	-	-	-	-	-	-	-	-	-	-			
	中山間地域活性化	-	-	-	-	-	-	-	-	-	-			
合計		3	50,450	3	35,300	3	50,000	2	56,000	1	49,000			
		(1)	8,450	(1)	6,300	-	-	-	-	-	-			

注) () は、埼玉県農林公社の借入件数及び借入額で内数字

(4) 森林組合活動資金利用状況(令和4年度)

(単位：千円)

組合名	秩父広域 森林組合	西川広域 森林組合	埼玉県 中央部 森林組合	県森連	計
資金用途	造林・保育事業	造林・保育事業	—	—	—
利用額	10,000	10,000	—	—	20,000

21 森林総合利用

(1) 県民の森の概要

ア 目的

森林・林業に対する県民の理解を深めるとともに、自然の中で健康づくりや森林学習のできる場を県民に提供する。

イ 開園日 昭和56年5月30日

ウ 対象地 秩父郡横瀬町芦ヶ久保 中心地区 県有林 68ha

エ 整備状況

中心地区	展望台、中央広場、水辺の広場、家族の広場等
周辺地区	駐車場、休憩所、遊歩道、防火貯水槽等

オ 利用状況

(単位：人)

年度	S56～H28	H29	H30	R1	R2	R3	R4	計
利用者	1,707,403	54,782	55,438	43,179	19,731	24,667	31,448	1,936,648

※平成15～17年度は、管理者が常駐しなかったため、利用者数を把握できず、推計値とした。

(2) 彩の国ふれあいの森・森林科学館の概要

ア 目的

原生林や溪谷など恵まれた自然を有する中津川県有林を次代に引き継ぐにふさわしい森として整備し、森林・林業の学習や林業体験の場として県民に提供するとともに過疎地域の活性化に資する。

イ 開園日 平成6年6月1日

ウ 対象地 秩父市中津川（本多静六博士等寄付） 3,022ha

エ 整備状況

拠点施設	県施設	森林科学館〔展示室、学習室（第1・2）、木工工作室〕
	秩父市施設	こまどり荘（60人宿泊可能）、コテージ（40人宿泊可能）
森林設備	県施設	原生の森、学習の森、体験の森、くらしの森、鉱山の森、野鳥の森、生産の森

オ 利用状況

(単位：人)

年度	H6～H28	H29	H30	R1	R2	R3	R4	計
利用者	1,360,639	72,981	77,667	43,734	14,355	14,562	9,447	1,593,385

(3) みどりの村の概要

ア 目的

県民の野外レクリエーションの場を提供するとともに、地域の観光農林業の連携を促進する。

イ 開園日 昭和61年6月1日

ウ 対象地 秩父郡小鹿野町飯田、秩父市上吉田 17ha

エ 整備

県施設		子どもの広場、村の広場、駐車場
市町施設	小鹿野町	おがの若者センター、おがのみどりの交流館、展望台
	秩父市	村カフェ、RVパーク、キャンプ場、展望台

オ 利用状況

(単位：人)

年度	S61～H28	H29	H30	R1	R2	R3	R4	計
利用者	5,576,500	140,833	146,642	144,868	123,532	143,136	160,134	6,435,645

22 社会全体で森林を支える仕組みづくり

(1) 緑の少年団結成状況

団 数	団 員 数
23	1,217

※昭和58年から、平成24年にかけて結成された。
休団中の団は、上記から除外している。

(2) 森林ボランティア団体数

年 度	団 体 数	増 減
H24	80	12
H25	91	11
H26	103	12
H27	121	18
H28	141	20
H29	148	7
H30	152	4
R1	152	0
R2	157	5
R3	161	4
R4	164	3

(3) 企業・団体による森林づくり

年度	新規団体数	活動参加団体数
H24	6	70
H25	4	74
H26	3	77
H27	2	79
H28	2	81
H29	3	84
H30	0	84
R1	1	85
R2	1	86
R3	1	87
R4	4	91

(4) 自治体間の上下流交流による森づくり協定

自治体	協定期間
杉戸町・神川町（旧神泉村）	H14～H18
	H19～H23
	H24～H28
	H29～R3
	R4～R9

23 林業予算（当初）の推移

項目	年度				
	R1	R2	R3	R4	R5
(一般会計歳出予算総額)	1,888,460	1,960,315	2,119,843	2,228,459	2,211,095
(林務関係予算額)	4,495,742	4,886,236	5,101,171	4,825,041	5,123,093
◎ 林業費	4,411,565	4,682,714	4,425,521	4,738,216	4,996,078
1 林業総務費	817,640	886,992	860,522	851,030	836,886
給与費	817,640	886,992	860,522	851,030	836,886
2 造林対策費	905,452	867,574	601,740	645,686	697,352
森林整備推進事業費	154,107	119,501	141,675	200,129	216,826
緑化推進費	10,752	15,451	17,309	12,926	13,333
優良種苗確保事業費	2,235	571	539	487	562
水源地域の森づくり事業費	604,717	615,891	397,541	375,745	375,394
里山・平地林整備事業費	133,641	116,160	44,676	38,771	39,802
全国植樹祭開催事業費	-	-	-	17,628	51,435
3 林業振興費	718,146	882,523	860,334	1,113,591	1,205,526
林業普及指導費	50	50	50	50	50
木材利用拡大対策事業費	111,587	110,883	105,975	101,728	139,247
森林計画推進事業費	75,807	120,478	110,076	102,194	124,385
森林整備地域活動支援事業費	5,131	4,820	4,494	3,636	3,136
特用林産振興対策費	150	150	140	140	140
森林担い手育成対策費	75,855	64,845	45,556	39,391	40,113
埼玉県森林整備担い手基金積立金	237	234	221	141	128
林業・木材産業構造改革事業費	442,815	440,591	456,027	724,489	750,676
林業事務所運営費	6,514	6,136	3,445	5,214	10,619
埼玉県森林環境譲与税基金積立金	-	134,336	134,350	136,608	137,032
4 県営林費	521,795	533,142	602,737	619,950	755,915
県営林事業費	110,297	112,423	124,357	142,700	141,834
都市と山村交流の森管理事業費	73,991	62,161	76,418	78,808	73,571
埼玉県農林公社助成費	337,507	358,558	401,962	398,442	540,510

項目	年度				
	R1	R2	R3	R4	R5
5 林道費	810,588	855,771	854,665	870,780	867,605
林道開設事業費	218,183	215,279	46,000	98,200	189,705
既設林道改良整備事業費	581,260	620,475	789,769	754,774	661,184
森林管理道環境整備費	11,145	20,017	18,896	17,806	16,716
6 治山費	632,640	653,241	641,210	632,580	627,029
治山事業費	630,579	650,147	640,054	629,717	626,001
森林保全管理費	2,061	3,094	1,156	2,863	1,028
7 林業研究費	5,304	3,471	4,313	4,599	5,765
◎ 災害復旧費	10,890	140,270	618,760	30,000	73,039
森林管理道災害復旧対応事業費 (H31まで応急災害復旧費)	10,890	30,000	30,000	30,000	30,000
森林管理道災害復旧対応事業費 (過年度分)	—	110,270	588,760	—	43,039
◎ 特別会計	73,287	63,252	56,890	56,825	53,976
林業・木材産業改善資金特別会計	20,650	20,650	20,650	20,725	20,650
本多静六博士育英事業特別会計	52,637	42,602	36,240	36,100	33,326

24 森林環境譲与税基金の運営状況

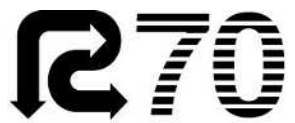
(単位:円)

年度	森林環境譲与税 からの積立金	基金運用収益金 及び 繰入金からの積立金	積立金額の計	取崩額	基金残高
令和元年度	89,484,000	-	89,484,000	82,564,575	6,919,425
令和2年度	134,229,000	136,663	134,365,663	117,015,022	24,270,066
令和3年度	135,436,000	159,288	135,595,288	119,585,981	40,279,373
令和4年度	136,846,000	186,458	137,032,458	116,399,923	60,911,908

25 主な出来事（令和4年4月～令和5年3月）

4. 4. 1	「県有施設の木造化・木質化に関する指針」が改正され、「埼玉県内の建築物等における木造化・木質化等に関する指針」が施行された。
4. 4. 15	緑の募金活動を実施する（例年行っていた街頭募金活動については、新型コロナウイルス感染症の感染拡大防止のため中止）。
4. 5. 19	第75回全国植樹祭埼玉県準備委員会の第3回を開催する。
4. 5. 26	第15回本多静六賞を中島宏氏（造園技術者）に贈呈する。
4. 5. 26	令和3年7月に発生した熱海市伊豆山土石流災害を受けて「宅地造成等規制法」が抜本的に改正され、「宅地造成及び特定盛土等規制法」として公布される。
4. 6. 5	第72回全国植樹祭が「木を植えよう びわ湖も緑のしずくから」をテーマに滋賀県甲賀市鹿深夢の森で開催される。
4. 8. 8	公益社団法人国土緑化推進機構理事会において、埼玉県が第75回全国植樹祭の開催県として正式に決定される。
4. 9. 2	第75回全国植樹祭埼玉県実行委員会の設立総会を開催する。
4. 11. 13	第45回全国育樹祭が「豊かなおおいた ^{もり} 森林を育み 木と暮らし」をテーマに大分県大分市「昭和電工武道スポーツセンター」で開催される。
4. 11. 24	令和4年度第1回埼玉県森林審議会を開催する。 （諮問事項）埼玉県地域森林計画の樹立について
5. 2. 2	^{もり} 埼玉県森林づくり協定を4件締結する。
5. 3. 24	第75回全国植樹祭埼玉県実行委員会の第2回総会を開催する。

 彩の国 埼玉県



古紙パルプ配合率70%再生紙を使用