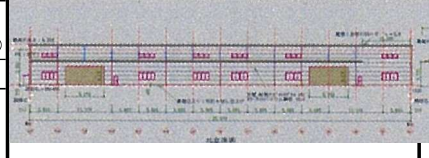


CASBEE®-建築(新築) | 評価結果 |

■使用評価マニュアル: CASBEE-建築(新築)2016年版 | 使用評価ソフト: CASBEE-BD_NC_2016(v3.0)

1-1 建物概要		1-2 外観	
建物名称	(仮称)島崎木材寄居第一工場新築	階数	地上1F
建設地	埼玉県大里郡寄居町大字桜沢字中	構造	S造
用途地域	商業地域、防火地域	平均居住人員	11人
地域区分	5地域	年間使用時間	2,760時間/年(想定値)
建物用途	工場	評価の段階	実施設計段階評価
竣工年	2024年2月 予定	評価の実施日	2023年11月28日
敷地面積	7,119㎡	作成者	
建築面積	2,262㎡	確認日	2023年11月28日
延床面積	2,343㎡	確認者	



2-1 建築物の環境効率(BEEランク&チャート)

BEE = 0.6 ★★★★★

2-2 ライフサイクルCO₂(温暖化影響チャート)

標準計算

2-3 大項目の評価(レーダーチャート)

2-4 中項目の評価(バーチャート)

Q のスコア = 2.4

Q1 室内環境

Q1のスコア = 0.0

Q2 サービス性能

Q2のスコア = 3.1

Q3 室外環境(敷地内)

Q3のスコア = 1.8

LR 環境負荷低減性

LR のスコア = 2.7

LR1 エネルギー

LR1のスコア = 2.5

LR2 資源・マテリアル

LR2のスコア = 2.6

LR3 敷地外環境

LR3のスコア = 3.1

3 設計上の配慮事項

総合	その他	
地上1F建て、鉄骨造の工場である。 階高にゆとりを持たせ更新性に配慮し、敷地内には道路沿線に植栽を配置するなど緑化環境にも配慮した。	特になし。	
Q1 室内環境 該当項目なし。	Q2 サービス性能 階高や空間形状にゆとりを持たせ、設備更新等の際に更新がしやすくなるよう配慮した。	Q3 室外環境(敷地内) 敷地内にはできる限り緑化を行い、暑熱環境の緩和につながるよう計画を行った。
LR1 エネルギー BEI: 0.95	LR2 資源・マテリアル 特になし。	LR3 敷地外環境 ライフサイクルCO ₂ 排出率: 98% 燃焼器具の使用しないことで大気汚染防止に配慮した計画とした。

■CASBEE: Comprehensive Assessment System for Built Environment Efficiency (建築環境総合性能評価システム)
 ■Q: Quality (建築物の環境品質)、L: Load (建築物の環境負荷)、LR: Load Reduction (建築物の環境負荷低減性)、BEE: Built Environment Efficiency (建築物の環境効率)
 ■「ライフサイクルCO₂」とは、建築物の部材生産・建設から運用、改修、解体廃棄に至る一生の間の二酸化炭素排出量を、建築物の寿命年数で除した年間二酸化炭素排出量のこと
 ■評価対象のライフサイクルCO₂排出量は、Q2、LR1、LR2中の建築物の寿命、省エネルギー、省資源などの項目の評価結果から自動的に算出される

CASBEE-建築(新築)2016年版
(仮称)島崎木村寄居第一工場新築工事

■使用評価マニュアル CASBEE-建築(新築)2016年版
 ■評価ソフト: CASBEE-BD_NC_2016(v3.0)

欄に数値またはコメントを記入

スコアシート		実施設計段階		環境配慮設計の概要記入欄		評価点	重み係数	評価点	重み係数	全体
Q 建築物の環境品質										2.4
Q1 室内環境										
1 音環境										
1.1 室内騒音レベル										
1.2 遮音										
1 開口部遮音性能										
2 界壁遮音性能										
3 界床遮音性能(軽量衝撃源)										
4 界床遮音性能(重量衝撃源)										
1.3 吸音										
2 温熱環境										
2.1 室温制御										
1 室温										
2 外皮性能										
3 ゾーン別制御性										
2.2 湿度制御										
2.3 空調方式										
3 光・視環境										
3.1 昼光利用										
1 昼光率										
2 方位別開口										
3 昼光利用設備										
3.2 グレア対策										
1 昼光制御										
3.3 照度										
3.4 照明制御										
4 空気質環境										
4.1 発生源対策										
1 化学汚染物質										
4.2 換気										
1 換気量										
2 自然換気性能										
3 取り入れ外気への配慮										
4.3 運用管理										
1 CO ₂ の監視										
2 喫煙の制御										
Q2 サービス性能							0.43			3.1
1 機能性										
1.1 機能性・使いやすさ										
1 広さ・収納性										
2 高度情報通信設備対応										
3 バリアフリー計画										
1.2 心理性・快適性										
1 広さ感・景観										
2 リフレッシュスペース										
3 内装計画										
1.3 維持管理										
1 維持管理に配慮した設計										
2 維持管理用機能の確保										
2 耐用性・信頼性						2.8	0.50			2.8
2.1 耐震・免震・制震・制振						3.0	0.50			
1 耐震性(建物のこわれにくさ)						3.0	0.80			
2 免震・制震・制振性能						3.0	0.20			
2.2 部品・部材の耐用年数						2.7	0.30			
1 躯体材料の耐用年数						3.0	0.22			
2 外壁仕上げ材の補修必要間隔						2.0	0.22			
3 主要内装仕上げ材の更新必要間隔						3.0	0.11			
4 空調換気ダクトの更新必要間隔						-	-			
5 空調・給排水配管の更新必要間隔						3.0	0.22			
6 主要設備機器の更新必要間隔						3.0	0.22			
2.4 信頼性						2.6	0.20			
1 空調・換気設備						-	-			
2 給排水・衛生設備						2.0	0.33			
3 電気設備						3.0	0.33			
4 機械・配管支持方法						3.0	0.33			
5 通信・情報設備						-	-			

3 対応性・更新性			3.4	0.50	-	-	3.4
3.1 空間のゆとり			4.6	0.30	-	-	
1	階高のゆとり	階高:3.9m以上	5.0	0.60	-	-	
2	空間の形状・自由さ	0.1≤壁長さ比率<0.3	4.0	0.40	-	-	
3.2 荷重のゆとり			3.0	0.30	-	-	
3.3 設備の更新性			3.0	0.40	-	-	
1	空調配管の更新性		-	-	-	-	
2	給排水管の更新性		3.0	0.29	-	-	
3	電気配線の更新性		3.0	0.14	-	-	
4	通信配線の更新性		-	-	-	-	
5	設備機器の更新性		3.0	0.29	-	-	
6	バックアップスペースの確保		3.0	0.29	-	-	
Q3 室外環境(敷地内)			-	0.57	-	-	1.8
1 生物環境の保全と創出			1.0	0.30	-	-	1.0
2 まちなみ・景観への配慮			2.0	0.40	-	-	2.0
3 地域性・アメニティへの配慮			2.5	0.30	-	-	2.5
3.1 地域性への配慮、快適性の向上			2.0	0.50	-	-	
3.2 敷地内温熱環境の向上			3.0	0.50	-	-	
LR 建築物の環境負荷低減性			-	-	-	-	2.7
LR1 エネルギー			-	0.40	-	-	2.5
1 建物外皮の熱負荷抑制			-	-	-	-	-
2 自然エネルギー利用			3.0	0.13	-	-	3.0
3 設備システムの高効率化		[BEI][BEIm] = 0.95	2.2	0.63	-	-	2.2
4 効率的運用			3.0	0.25	-	-	3.0
集合住宅以外の評価			3.0	1.00	-	-	
4.1	モニタリング		3.0	0.50	-	-	
4.2	運用管理体制		3.0	0.50	-	-	
集合住宅の評価			-	-	-	-	
4.1	モニタリング		-	-	-	-	
4.2	運用管理体制		-	-	-	-	
LR2 資源・マテリアル			-	0.30	-	-	2.6
1 水資源保護			3.0	0.20	-	-	3.0
1.1 節水			3.0	0.40	-	-	
1.2 雨水利用・雑排水等の利用			3.0	0.60	-	-	
1	雨水利用システム導入の有無		3.0	0.70	-	-	
2	雑排水等利用システム導入の有無		3.0	0.30	-	-	
2 非再生性資源の使用量削減			2.4	0.60	-	-	2.4
2.1 材料使用量の削減			2.0	0.11	-	-	
2.2 既存建築躯体等の継続使用			3.0	0.22	-	-	
2.3 躯体材料におけるリサイクル材の使用		-	3.0	0.22	-	-	
2.4 躯体材料以外におけるリサイクル材の使用		-	1.0	0.22	-	-	
2.5 持続可能な森林から産出された木材			-	-	-	-	
2.6 部材の再利用可能性向上への取組み			3.0	0.22	-	-	
3 汚染物質含有材料の使用回避			3.0	0.20	-	-	3.0
3.1 有害物質を含まない材料の使用			3.0	0.30	-	-	
3.2 フロン・ハロンの回避			3.0	0.70	-	-	
1	消火剤		-	-	-	-	
2	発泡剤(断熱材等)		3.0	1.00	-	-	
3	冷媒		-	-	-	-	
LR3 敷地外環境			-	0.30	-	-	3.1
1 地球温暖化への配慮			3.0	0.33	-	-	3.0
2 地域環境への配慮			3.2	0.33	-	-	3.2
2.1 大気汚染防止		燃焼機器の使用無し	5.0	0.25	-	-	
2.2 温熱環境悪化の改善			3.0	0.50	-	-	
2.3 地域インフラへの負荷抑制			2.0	0.25	-	-	
1	雨水排水負荷低減		3.0	0.25	-	-	
2	汚水処理負荷抑制		3.0	0.25	-	-	
3	交通負荷抑制		1.0	0.25	-	-	
4	廃棄物処理負荷抑制		1.0	0.25	-	-	
3 周辺環境への配慮			3.1	0.33	-	-	3.1
3.1 騒音・振動・悪臭の防止			3.0	0.40	-	-	
1	騒音		3.0	0.50	-	-	
2	振動		3.0	0.50	-	-	
3	悪臭		-	-	-	-	
3.2 風害、砂塵、日照障害の抑制			3.0	0.40	-	-	
1	風害の抑制		3.0	0.70	-	-	
2	砂塵の抑制		-	-	-	-	
3	日照障害の抑制		3.0	0.30	-	-	
3.3 光害の抑制			3.7	0.20	-	-	
1	屋外照明及び屋内照明のうち外に漏れる光への対策	公害対策ガイドラインのチェックリストを一部満たす。広告物照明無	4.0	0.70	-	-	
2	屋光の建物外壁による反射光(グレア)への対策		3.0	0.30	-	-	

CASBEE埼玉県

重点項目シート

■使用評価ソフトバージョン

CASBEE埼玉県2016年版

1 建物概要

建物名称	(仮称)島崎木材寄居第一工場新築	BEE	0.6	BEEランク	★★
------	------------------	-----	-----	--------	----

2 重点項目の評価

ライフサイクルCO2の削減のスコア		緑の保全・創出のスコア			
3.0	+	2.3	=	5.3	
重点項目の各スコアの合計点					
がんばろう 6.0未満 	良い 6.0以上 	非常によい 6.8以上 	すばらしい 8.0以上 		

3 重点項目についての環境配慮概要

(1) ライフサイクルCO2の削減		スコア平均	3.0
<CASBEE埼玉県の対応する配慮項目とスコア>			
LR3 敷地外環境対策	1. 地球温暖化への配慮	スコア	3.0
<配慮した内容を記述>			
(2) 緑の保全・創出		スコア平均	2.3
<CASBEE埼玉県の対応する配慮項目とスコア>			
Q3 室外環境(敷地内)	1. 生物環境の保全と創出	スコア	1.0
Q3 室外環境(敷地内)	3.2 敷地内温熱環境の向上	スコア	3.0
LR3 敷地外環境	2.2 温熱環境悪化の改善	スコア	3.0
<配慮した内容を記述>			

 : 入力欄