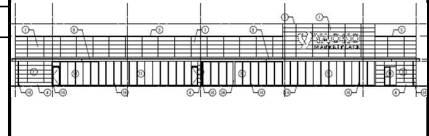


CASBEE®-建築(新築) | 評価結果 |

■使用評価マニュアル: CASBEE-建築(新築)2016年版 使用評価ソフト: CASBEE-BD_NC_2016(v3.0)

1-1 建物概要		1-2 外観	
建物名称	(仮称)ヤオコー深谷上野台店新築工事	階数	地上1F
建設地	埼玉県深谷市上野台字州裏3028番1の一部 他8筆	構造	S造
用途地域	第一種住居地域、法第22条区域	平均居住人員	535 人
地域区分	6地域	年間使用時間	5,355 時間/年(想定値)
建物用途	物販店	評価の段階	実施設計段階評価
竣工年	2023年7月 予定	評価の実施日	2023年1月13日
敷地面積	5,739 m ²	作成者	株式会社ハズ建築研究所
建築面積	2,960 m ²	確認日	2023年1月13日
延床面積	2,959 m ²	確認者	株式会社ハズ建築研究所



2-1 建築物の環境効率(BEEランク&チャート)

BEE = 1.1

S: ★★★★★ A: ★★★★★ B+: ★★★★★ B: ★★★★★ C: ★

2-2 ライフサイクルCO₂(温暖化影響チャート)

標準計算

①参照値 100%
②建築物の取組み 82%
③上記+②以外の 82%
④上記+ 82%

このグラフは、LR3中の「地球温暖化への配慮」の内容を、一般的な建物(参照値)と比べたライフサイクルCO₂排出量の目安で示したものです。

2-3 大項目の評価(レーダーチャート)

2-4 中項目の評価(バーチャート)

Q のスコア = 2.9

Q1 室内環境

Q1のスコア= 2.7

Q2 サービス性能

Q2のスコア= 3.3

Q3 室外環境(敷地内)

Q3のスコア= 2.8

LR のスコア = 3.2

LR1 エネルギー

LR1のスコア= 2.9

LR2 資源・マテリアル

LR2のスコア= 3.3

LR3 敷地外環境

LR3のスコア= 3.4

3 設計上の配慮事項		
総合 「豊かで楽しい食生活提案型スーパーマーケット」を目指し、魅力ある店舗づくりを追求、清潔で快適な環境でゆったりとしたお買い物をお楽しみいただけるようなレイアウトとしている。自由に使用できる「キッチンカフェ(休憩所)」は利用者の触れ合いの場を提供し、地域コミュニティの場として利用することができる地域密着型スーパーマーケットを目指している。		その他
Q1 室内環境 F☆☆☆☆建材を全面的に採用し、店舗内は全館禁煙とするなど空気質環境にも十分配慮している。	Q2 サービス性能 天井高を高くするなど心理性・快適性に配慮している。階高を高く設定し、壁長さ比率を小さくすることにより空間にゆとりをもたせている。内装は防汚性に配慮した材料を使用するなど維持管理に配慮している。非常用発電機を設置、補修必要間隔の長い仕上材、配管材を採用するなど建物の耐用性・信頼性に配慮している。	Q3 室外環境(敷地内) 視線を遮らない様な樹木の配置、防犯カメラの設置など防犯性に配慮している。中高木を植栽することにより敷地内温熱環境の向上に努めている。
LR1 エネルギー 高効率の設備機器を採用するなど、エネルギー面にも配慮している。	LR2 資源・マテリアル 自動水栓や省水型機器を用いるなど水資源を保護している。ノンフロン断熱材を採用するなど汚染物質含有材料の使用を回避している。	LR3 敷地外環境 燃焼器具を採用せず、大気汚染の防止に配慮している。適切な量の駐輪場・駐車場を確保し利便性に配慮、荷捌き車両の駐車施設を確保するなど交通負荷の抑制に配慮している。

■CASBEE: Comprehensive Assessment System for Built Environment Efficiency (建築環境総合性能評価システム)
 ■Q: Quality (建築物の環境品質)、L: Load (建築物の環境負荷)、LR: Load Reduction (建築物の環境負荷低減性)、BEE: Built Environment Efficiency (建築物の環境効率)
 ■「ライフサイクルCO₂」とは、建築物の部材生産・建設から運用、改修、解体廃棄に至る一生の間の二酸化炭素排出量を、建築物の寿命年数で除した年間二酸化炭素排出量のこと
 ■評価対象のライフサイクルCO₂排出量は、Q2、LR1、LR2中の建築物の寿命、省エネルギー、省資源などの項目の評価結果から自動的に算出される

CASBEE-建築(新築)2016年版
(仮称)ヤオコー深谷上野台店新築工事

■使用評価マニュアル CASBEE-建築(新築)2016年版
 ■評価ソフト: CASBEE-BD_NC_2016(v3.0)

欄に数値またはコメントを記入

スコアシート		実施設計段階							
配慮項目		環境配慮設計の概要記入欄		評価点	重み係数	評価点	重み係数	全体	
Q 建築物の環境品質									2.9
Q1 室内環境					0.40		-		2.7
1 音環境				1.8	0.15		-		1.8
1.1 室内騒音レベル				3.0	0.40		-		
1.2 遮音				1.0	0.40		-		
1 開口部遮音性能				1.0	1.00		-		
2 界壁遮音性能					-		-		
3 界床遮音性能(軽量衝撃源)					-		-		
4 界床遮音性能(重量衝撃源)					-		-		
1.3 吸音				1.0	0.20		-		
2 温熱環境				2.5	0.35		-		2.5
2.1 室温制御				2.8	0.50		-		
1 室温				3.0	0.50		-		
2 外皮性能				2.0	0.17		-		
3 ゾーン別制御性				3.0	0.33		-		
2.2 湿度制御				1.0	0.20		-		
2.3 空調方式				3.0	0.30		-		
3 光・視環境				3.0	0.25		-		3.0
3.1 昼光利用				3.0	0.50		-		
1 昼光率					-		-		
2 方位別開口					-		-		
3 昼光利用設備				3.0	1.00		-		
3.2 グレア対策					-		-		
1 昼光制御					-		-		
3.3 照度					-		-		
3.4 照明制御				3.0	0.50		-		
4 空気質環境				3.2	0.25		-		3.2
4.1 発生源対策				4.0	0.50		-		
1 化学汚染物質		F☆☆☆☆建材を全面的に使用		4.0	1.00		-		
4.2 換気				2.0	0.30		-		
1 換気量				3.0	0.50		-		
2 自然換気性能					-		-		
3 取り入れ外気への配慮				1.0	0.50		-		
4.3 運用管理				3.0	0.20		-		
1 CO ₂ の監視					-		-		
2 喫煙の制御				3.0	1.00		-		
Q2 サービス性能				-	0.30		-		3.3
1 機能性				3.4	0.40		-		3.4
1.1 機能性・使いやすさ				3.0	0.40		-		
1 広さ・収納性					-		-		
2 高度情報通信設備対応					-		-		
3 バリアフリー計画				3.0	1.00		-		
1.2 心理性・快適性				3.3	0.30		-		
1 広さ感・景観		売場の天井高3.3m以上		4.0	0.33		-		
2 リフレッシュスペース				2.0	0.33		-		
3 内装計画		建物のコンセプト・機能が明確化され、内装計画の段階で取組みを具体化している。照明計画と内装計画が一体化されるよう計画している		4.0	0.33		-		
1.3 維持管理				4.0	0.30		-		
1 維持管理に配慮した設計		内壁・床に防汚性建材を採用、風除室扉同士が同時感知しない様十分な距離を確保、外部金属部材は亜鉛メッキ処理等		4.0	0.50		-		
2 維持管理用機能の確保		清掃用保管スペース・洗い場設置、排水経路を計画、ゴミ置場を荷捌に隣接して設ける、清掃用流し設置等		4.0	0.50		-		
2 耐用性・信頼性				3.0	0.30		-		3.0
2.1 耐震・免震・制震・制振				3.0	0.50		-		
1 耐震性(建物のこわれにくさ)				3.0	0.80		-		
2 免震・制震・制振性能				3.0	0.20		-		
2.2 部品・部材の耐用年数				3.1	0.30		-		
1 躯体材料の耐用年数				3.0	0.20		-		
2 外壁仕上げ材の補修必要間隔				2.0	0.20		-		
3 主要内装仕上げ材の更新必要間隔				3.0	0.10		-		
4 空調換気ダクトの更新必要間隔		屋外・厨房系統ダクトに、アルミニウム亜鉛合金めっき鋼板を使用		4.0	0.10		-		
5 空調・給排水配管の更新必要間隔		給水管:配管用ステンレス鋼管(C)水道用ポリエチレン管(B)、汚水・雑排水管:塩化ビニル管(B)、冷媒管:銅管(C)、上位3種の2種以上にC以上を使用		4.0	0.20		-		
6 主要設備機器の更新必要間隔				3.0	0.20		-		
2.4 信頼性				3.0	0.20		-		

	1	空調・換気設備
	2	給排水・衛生設備
	3	電気設備

3.0	0.20	-	-	
3.0	0.20	-	-	
3.0	0.20	-	-	

	4	機械・配管支持方法		3.0	0.20	-	-	
	5	通信・情報設備		3.0	0.20	-	-	
3	対応性・更新性			3.7	0.30	-	-	3.7
	3.1 空間のゆとり			5.0	0.30	-	-	
	1	階高のゆとり	階高3.9m以上	5.0	0.60	-	-	
	2	空間の形状・自由さ	壁長さ比率0.1未満	5.0	0.40	-	-	
	3.2 荷重のゆとり			3.0	0.30	-	-	
	3.3 設備の更新性			3.4	0.40	-	-	
	1	空調配管の更新性		3.0	0.20	-	-	
	2	給排水管の更新性		3.0	0.20	-	-	
	3	電気配線の更新性	ケーブルラックを使用	5.0	0.10	-	-	
	4	通信配線の更新性	ケーブルラックを使用	5.0	0.10	-	-	
	5	設備機器の更新性		3.0	0.20	-	-	
	6	バックアップスペースの確保		3.0	0.20	-	-	
Q3	室外環境(敷地内)			-	0.30	-	-	2.8
	1 生物環境の保全と創出			3.0	0.30	-	-	3.0
	2 まちなみ・景観への配慮			3.0	0.40	-	-	3.0
	3 地域性・アメニティへの配慮			2.5	0.30	-	-	2.5
	3.1 地域性への配慮、快適性の向上			3.0	0.50	-	-	
	3.2 敷地内温熱環境の向上			2.0	0.50	-	-	
LR	建築物の環境負荷低減性			-	-	-	-	3.2
LR1	エネルギー			-	0.40	-	-	2.9
	1 建物外皮の熱負荷抑制		BPI _m =0.95	3.2	0.20	-	-	3.2
	2 自然エネルギー利用			3.0	0.10	-	-	3.0
	3 設備システムの高効率化		[BEI][BEI _m] = 0.80	3.0	0.50	-	-	3.0
	4 効率的運用			2.5	0.20	-	-	2.5
	集合住宅以外の評価			2.5	1.00	-	-	
	4.1	モニタリング		3.0	0.50	-	-	
	4.2	運用管理体制		2.0	0.50	-	-	
	集合住宅の評価			-	-	-	-	
	4.1	モニタリング		-	-	-	-	
	4.2	運用管理体制		-	-	-	-	
LR2	資源・マテリアル			-	0.30	-	-	3.3
	1 水資源保護			3.4	0.20	-	-	3.4
	1.1 節水		自動水栓及び泡沫水栓に加えて、節水型便器を使用	4.0	0.40	-	-	
	1.2 雨水利用・雑排水等の利用			3.0	0.60	-	-	
	1	雨水利用システム導入の有無		3.0	0.70	-	-	
	2	雑排水等利用システム導入の有無		3.0	0.30	-	-	
	2 非再生性資源の使用量削減			3.3	0.60	-	-	3.3
	2.1 材料使用量の削減			2.0	0.11	-	-	
	2.2 既存建築躯体等の継続使用			3.0	0.22	-	-	
	2.3 躯体材料におけるリサイクル材の使用		-	3.0	0.22	-	-	
	2.4 躯体材料以外におけるリサイクル材の使用		-	3.0	0.22	-	-	
	2.5 持続可能な森林から産出された木材			-	-	-	-	
	2.6 部材の再利用可能性向上への取組み		内装が乾式工法で分別性・設備との錯綜に配慮	5.0	0.22	-	-	
	3 汚染物質含有材料の使用回避			3.3	0.20	-	-	3.3
	3.1 有害物質を含まない材料の使用			3.0	0.30	-	-	
	3.2 フロン・ハロンの回避			3.5	0.70	-	-	
	1	消火剤		-	-	-	-	
	2	発泡剤(断熱材等)	発泡断熱材はノンフロン製品を使用	4.0	0.50	-	-	
	3	冷媒		3.0	0.50	-	-	
LR3	敷地外環境			-	0.30	-	-	3.4
	1 地球温暖化への配慮		LCCO ₂ 排出量を参照値より18%削減	3.7	0.33	-	-	3.7
	2 地域環境への配慮			3.5	0.33	-	-	3.5
	2.1 大気汚染防止		燃焼機器の使用なし	5.0	0.25	-	-	
	2.2 温熱環境悪化の改善			3.0	0.50	-	-	
	2.3 地域インフラへの負荷抑制			3.0	0.25	-	-	
	1	雨水排水負荷低減		3.0	0.25	-	-	
	2	汚水処理負荷抑制		3.0	0.25	-	-	
	3		交通負荷抑制	3.0	0.25	-	-	
	4		廃棄物処理負荷抑制	3.0	0.25	-	-	
	3 周辺環境への配慮			3.2	0.33	-	-	3.2
	3.1 騒音・振動・悪臭の防止			3.0	0.40	-	-	
	1	騒音		3.0	1.00	-	-	
	2	振動		-	-	-	-	
	3	悪臭		-	-	-	-	
	3.2 風害、砂塵、日照障害の抑制			3.0	0.40	-	-	
	1	風害の抑制		3.0	0.70	-	-	
	2	砂塵の抑制		-	-	-	-	
	3	日照障害の抑制		3.0	0.30	-	-	
	3.3 光害の抑制			4.4	0.20	-	-	
	1	屋外照明及び屋内照明のうち外に漏れる光への対策	「光害対策ガイドライン」のチェックリストの項目の過半を満たしている	5.0	0.70	-	-	

	2	昼光の建物外壁による反射光(グレア)への対策	3.0	0.30	*	-	
--	---	------------------------	-----	------	---	---	--

CASBEE埼玉県

重点項目シート






■使用評価ソフトバージョン

CASBEE埼玉県2016年版

1 建物概要

建物名称	(仮称)ヤオコー深谷上野台店新築	BEE	1.1	BEEランク	★★★
------	------------------	-----	-----	--------	-----

2 重点項目の評価

ライフサイクルCO2の削減のスコア		緑の保全・創出のスコア			
3.7	+	2.6	=	6.3	
重点項目の各スコアの合計点					
がんばろう 6.0未満 	良い 6.0以上 	非常によい 6.8以上 	すばらしい 8.0以上 		

3 重点項目についての環境配慮概要

(1) ライフサイクルCO2の削減		スコア平均	3.7
<CASBEE埼玉県の対応する配慮項目とスコア>			
LR3 敷地外環境対策	1. 地球温暖化への配慮	スコア	3.7
<配慮した内容を記述> LCCO2排出量を参照値より18%削減			
(2) 緑の保全・創出		スコア平均	2.6
<CASBEE埼玉県の対応する配慮項目とスコア>			
Q3 室外環境(敷地内)	1. 生物環境の保全と創出	スコア	3.0
Q3 室外環境(敷地内)	3. 2 敷地内温熱環境の向上	スコア	2.0
LR3 敷地外環境	2. 2 温熱環境悪化の改善	スコア	3.0
<配慮した内容を記述> 中高木を植栽することにより敷地内温熱環境の向上に努めている			

:入力欄