



(第1面)

産業廃棄物処理計画書

令和5年 6月 7日

埼玉県知事
大野 元裕 殿

提出者

住 所 埼玉県春日部市南栄町 16-1

氏 名 日新工業株式会社 埼玉工場

工場長 峰 真人

電話番号 048-754-4151

廃棄物の処理及び清掃に関する法律第12条第9項の規定に基づき、産業廃棄物の減量その他その処理に関する計画を作成したので、提出します。

| | |
|---------|-----------------------|
| 事業場の名称 | 日新工業株式会社 埼玉工場 |
| 事業場の所在地 | 埼玉県春日部市南栄町16-1 |
| 計画期間 | 令和5年 4月 1日～令和6年 3月31日 |

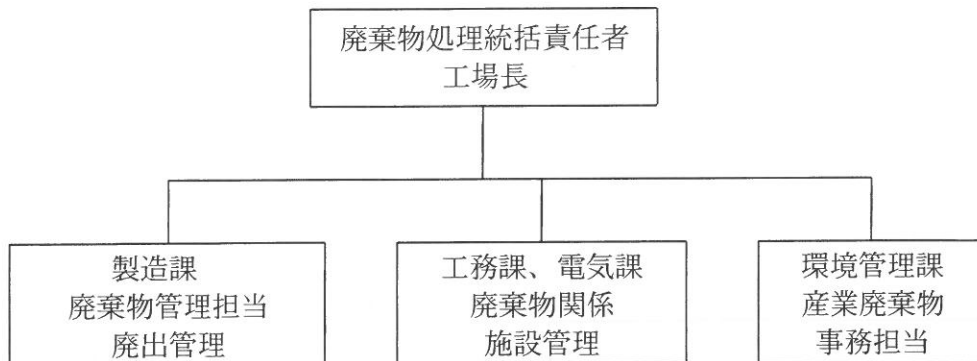
当該事業場において現に行っている事業に関する事項

| | |
|-----------------|-----------------------------------------------------------------------------------------------------------------------------------------------------------------------------------------------------------------------------------------------------------------------------------------------------|
| ①事業の種類 | パルプ、紙、紙加工品製造業 |
| ②事業の規模 | 75億5千万円 |
| ③従業員数 | 114名 |
| ④産業廃棄物の一連の処理の工程 | 廃プラスチック類→安定型埋立処分(委託) →管理型埋立処分(委託) →焼却(委託) →破碎(委託)→安定型埋立(委託) →固形燃料化(委託) →原料として利用(自社工場) 木くず→破碎(委託)→燃料チップとして利用(委託) →売却(委託) 廃油→蒸留(委託) 混合廃棄物→破碎(委託)→安定型埋立(委託) 蛍光灯ランプ(水銀製品)→水銀加熱回収(委託) 汚泥・金属くず(廃乾電池)→破碎(委託) 汚泥(泥状のもの)→再生碎石・砂・造粒固化物(委託) 汚泥(基準値を超える有害物質を含むもの)→焼却(委託) |

(第2面)

産業廃棄物の処理に係る管理体制に関する事項

(管理体制図)



産業廃棄物の排出の抑制に関する事項

| | | | | |
|------|------------------------------------------------------------------------------------------------|--------|------|------|
| ① 現状 | 【前年度（令和4年度）実績】 | | | |
| | 産業廃棄物の種類 | 廃プラ | 木くず | 廃油 |
| | 排出量 | 2812t | 10 t | 20 t |
| | (これまでに実施した取組) 1. 効率的運転で廃棄物の抑制 | | | |
| ② 計画 | 【目標】 令和5年度の計画 | | | |
| | 産業廃棄物の種類 | 廃プラ | 木くず | 廃油 |
| | 排出量 | 2700 t | 5 t | 15 t |
| | (今後実施する予定の取組) 1. 再資源化率の向上 産業廃棄物の再資源化量を多くする。 2. 生産設備の見直しと改善 生産性を向上させ、不良品の発生量を少なくする。 | | | |

産業廃棄物の分別に関する事項

| | |
|-----|----------------------------------------------------------------------|
| ①現状 | (分別している産業廃棄物の種類及び分別に関する取組) 廃棄物を再資源化品と処分品に分けて管理している。 |
| ②計画 | (今後分別する予定の産業廃棄物の種類及び分別に関する取組) 再資源品を廃棄物の種類ごとに分けて管理し、再生利用しやすいようにする。 |

自ら行う産業廃棄物の再生利用に関する事項

| | | | |
|------|------------------------------------------------------------------------|-------|--|
| ① 現状 | 【前年度（令和4年度）実績】 | | |
| | 産業廃棄物の種類 | 廃プラ | |
| | 自ら再生利用を行った産業廃棄物の量 | 354 t | |
| | （これまでに実施した取組） 1. 廃棄物を再生原料として使用している。 | | |
| ② 計画 | 【目標】 令和5年度の計画 | | |
| | 産業廃棄物の種類 | 廃プラ | |
| | 自ら再生利用を行う産業廃棄物の量 | 400 t | |
| | （今後実施する予定の取組） 1. 製造時のロスを減らし、効率の良い製造に取り組む。 2. 再生原料を使用した製品開発を推進する。 | | |

自ら行う産業廃棄物の中間処理に関する事項

| | | | | |
|------|----------------------|-----|-----|-----|
| ① 現状 | 【前年度（令和4年度）実績】 | | | |
| | 産業廃棄物の種類 | 廃プラ | 木くず | 廃油 |
| | 自ら熱回収を行った産業廃棄物の量 | 0 t | 0 t | 0 t |
| | 自ら中間処理により減量した産業廃棄物の量 | 0 t | 0 t | 0 t |
| | （これまでに実施した取組） | | | |
| ② 計画 | 【目標】 令和5年度の計画 | | | |
| | 産業廃棄物の種類 | 廃プラ | 木くず | 廃油 |
| | 自ら熱回収を行う産業廃棄物の量 | 0 t | 0 t | 0 t |
| | 自ら中間処理により減量する産業廃棄物の量 | 0 t | 0 t | 0 t |
| | （今後実施する予定の取組） | | | |

自ら行う産業廃棄物の埋立処分又は海洋投入処分に関する事項

| | | | | |
|------|---------------------------|-----|-----|-----|
| ① 現状 | 【前年度（令和4年度）実績】 | | | |
| | 産業廃棄物の種類 | 廃プラ | 木くず | 廃油 |
| | 自ら埋立処分又は海洋投入処分を行った産業廃棄物の量 | 0 t | 0 t | 0 t |
| | (これまでに実施した取組) | | | |
| ② 計画 | 【目標】 令和5年度の計画 | | | |
| | 産業廃棄物の種類 | 廃プラ | 木くず | 廃油 |
| | 自ら埋立処分又は海洋投入処分を行う産業廃棄物の量 | 0 t | 0 t | 0 t |
| | (今後実施する予定の取組) | | | |

産業廃棄物の処理の委託に関する事項

| | | | | |
|----------------------------|---------------------------|--------|------|------|
| ① 現状 | 【前年度（令和4年度）実績】 | | | |
| | 産業廃棄物の種類 | 廃プラ | 木くず | 廃油 |
| | 全処理委託量 | 2812t | 10 t | 20 t |
| | 優良認定処理業者への処理委託量 | 1046 t | 0 t | 0 t |
| | 再生利用業者への処理委託量 | 1435t | 10 t | 20 t |
| | 認定熱回収業者への処理委託量 | 0 t | 0 t | 0 t |
| | 認定熱回収業者以外の熱回収を行う業者への処理委託量 | 0t | 0 t | 0 t |
| (これまでに実施した取組) | | | | |
| 1. 法令に基づき種類ごとに適切に処理する。 | | | | |
| 2. 優良認定処理業者は以下のとおり。 | | | | |
| (株)エコ計画、(株)関商店、(株)アルファサポート | | | | |
| (株)東武商事、(株)フライトワン、(株)KAIXA | | | | |
| (株)ウムヴェルトジャパン | | | | |

| | | | | |
|------|---------------------------------------------------|-------|-----|-----|
| ② 計画 | 【目標】 令和5年度計画 | | | |
| | 産業廃棄物の種類 | 廃プラ | 木くず | 廃油 |
| | 全処理委託量 | 2700t | 5t | 15t |
| | 優良認定処理業者への 処理委託量 | 1000t | 0t | 15t |
| | 再生利用業者への 処理委託量 | 1435t | 5t | 15t |
| | 認定熱回収業者への 処理委託量 | 0t | 0t | 0t |
| | 認定熱回収業者以外の 熱回収を行う業者への 処理委託量 | 0t | 0t | 0t |
| | | | | |
| | (今後実施する予定の取組) 廃棄物の種類ごとに分類し、法令に基づき種類ごとに適切に処理する。 | | | |
| | ※事務処理欄 | | | |

備考

- 1 前年度の産業廃棄物の発生量が1,000トン以上の事業場ごとに1枚作成すること。
- 2 当該年度の6月30日までに提出すること。
- 3 「当該事業場において現に行っている事業に関する事項」の欄は、以下に従って記入すること。
 - (1) ①欄には、日本標準産業分類の区分を記入すること。
 - (2) ②欄には、製造業の場合における製造品出荷額（前年度実績）、建設業の場合における元請完成工事高（前年度実績）、医療機関の場合における病床数（前年度末時点）等の業種に応じ事業規模が分かるような前年度の実績を記入すること。
 - (3) ④欄には、当該事業場において生ずる産業廃棄物についての発生から最終処分が終了するまでの一連の処理の工程（当該処理を委託する場合は、委託の内容を含む。）を記入すること。
- 4 「自ら行う産業廃棄物の中間処理に関する事項」の欄には、産業廃棄物の種類ごとに、自ら中間処理を行うに際して熱回収を行った場合における熱回収を行った産業廃棄物の量と、自ら中間処理を行うことによって減量した量について、前年度の実績、目標及び取組を記入すること。
- 5 「産業廃棄物の処理の委託に関する事項」の欄には、産業廃棄物の種類ごとに、全処理委託量を記入するほか、その内数として、優良認定処理業者（廃棄物の処理及び清掃に関する法律施行令第6条の11第2号に該当する者）への処理委託量、処理業者への再生利用委託量、認定熱回収施設設置者（廃棄物の処理及び清掃に関する法律第15条の3の3第1項の認定を受けた者）である処理業者への焼却処理委託量及び認定熱回収施設設置者以外の熱回収を行っている処理業者への焼却処理委託量について、前年度実績、目標及び取組を記入すること。
- 6 それぞれの欄に記入すべき事項の全てを記入することができないときは、当該欄に「別紙のとおり」と記入し、当該欄に記入すべき内容を記入した別紙を添付すること。また、産業廃棄物の種類が3以上あるときは、前年度実績及び目標の欄に「別紙のとおり」と記入し、当該欄に記入すべき内容を記入した別紙を添付すること。また、それぞれの欄に記入すべき事項がないときは、「—」を記入すること。
- 7 ※欄は記入しないこと。

(第2面)

産業廃棄物の排出の抑制に関する事項

| 【前年度(令和4年度)実績】 | | | | | | |
|----------------|----------|--------------|-------|-----------|---------------|--------------------------------|
| ①現状 | 産業廃棄物の種類 | 蛍光灯ランプ(水銀製品) | 混合廃棄物 | 汚泥(泥状のもの) | 汚泥・金属くず(廃乾電池) | がれき類又は、ガラス・コンクリートくず及び陶磁器くず |
| | 排出量 | 0.07t | 6t | 243t | 0.0035t | 16t |
| 【目標】 令和5年度の計画 | | | | | | |
| ②目標 | 産業廃棄物の種類 | 蛍光灯ランプ(水銀製品) | 混合廃棄物 | 汚泥(泥状のもの) | 汚泥・金属くず(廃乾電池) | ガラスくず、コンクリートくず及び陶磁器くず(石綿含有廃棄物) |
| | 排出量 | 0.05t | 5t | 230t | 0.0030t | 15t |

(第4,5面)

産業廃棄物の排出の抑制に関する事項

| 【前年度(令和4年度)実績】 | | | | | | |
|----------------|---------------------------|--------------|-------|-----------|---------------|--------------------------------|
| ①現状 | 産業廃棄物の種類 | 蛍光灯ランプ(水銀製品) | 混合廃棄物 | 汚泥(泥状のもの) | 汚泥・金属くず(廃乾電池) | ガラスくず、コンクリートくず及び陶磁器くず(石綿含有廃棄物) |
| | 全委託処理量 | 0.07t | 6t | 243t | 0.0035t | 16t |
| | 優良認定処理業者への処理委託量 | 0.07t | 6t | 243t | 0.0035t | 0t |
| | 再生利用業者への処理委託量 | 0t | 6t | 243t | 0.0035t | 16t |
| | 認定熱回収業者への処理委託量 | 0.07t | 0t | 0t | 0t | 0t |
| | 認定熱回収業者以外の熱回収を行う業者への処理委託量 | 0t | 0t | 0t | 0t | 0t |
| 【目標】 令和5年度の計画 | | | | | | |
| ②目標 | 産業廃棄物の種類 | 蛍光灯ランプ(水銀製品) | 混合廃棄物 | 汚泥(泥状のもの) | 汚泥・金属くず(廃乾電池) | ガラスくず、コンクリートくず及び陶磁器くず(石綿含有廃棄物) |
| | 全委託処理量 | 0.05t | 5t | 230t | 0.001t | 15t |
| | 優良認定処理業者への処理委託量 | 0.05t | 5t | 230t | 0.001t | 0t |
| | 再生利用業者への処理委託量 | 0t | 5t | 230t | 0.001t | 15t |
| | 認定熱回収業者への処理委託量 | 0.05t | 0t | 0t | 0t | 0t |
| | 認定熱回収業者以外の熱回収を行う業者への処理委託量 | 0t | 0t | 0t | 0t | 0t |