

令和5年度(令和4年度実績)

埼玉県鴻巣保健所

# 事業概要



埼玉県マスコット「コバトン」「さいたまっち」

彩の国



埼玉県

目 次
-----

## 埼玉県鴻巣保健所の概要

1	所在地	1
2	設置根拠法令等	1
3	沿革	1
4	管轄区域及び管内の概況	2
	(1) 管内図及び管内推計人口等	2
	(2) 二次保健医療圏	4
5	組織と担当業務	5
6	施設概要図	6

## 令和4年度事業実績

### 第1 総務・地域保健推進担当

1	試験免許件数	
	(1) 厚生労働大臣免許	7
	(2) 知事免許	7
	(3) 他県知事免許	7
2	埼玉県地域保健医療計画	
	(1) 県央保健医療圏の圏域別取組	8
	(2) 埼玉県県央地域保健医療協議会、埼玉県県央地域医療構想調整会議	9
3	救急医療体制	
	(1) 初期救急医療体制	10
	(2) 中央地区第二次救急医療体制	11
	(3) 中央地区小児二次救急医療体制	11
	(4) 第三次救急医療体制	12
	(5) 埼玉県中央地区第二次救急医療圏救急医療対策協議会	12
	(6) 小児救急医療体制の整備	12
	(7) 救急電話相談	13
4	医務	
	(1) 医療提供体制	14
	(2) 医務事務取扱件数	14
	(3) 小児科・産婦人科を標榜している医療施設の状況	15
	(4) 立入検査	15
	(5) 医療従事者数	15

<b>5 各種統計・調査</b>	
(1) 人口動態事務取扱件数	16
(2) 特殊調査	16
<b>6 医師・歯科医師臨床研修・学生実習の受入状況</b>	
(1) 医師・歯科医師臨床研修	17
(2) 学生実習	17
<b>7 保健所における研修</b>	17
<b>8 健康づくり企画支援事業</b>	17
<b>9 防災対策事業</b>	18

## 第2 保健予防推進担当

<b>1 健康づくり</b>	
(1) 生活習慣病予防推進事業（地域・職域連携推進事業）	19
(2) 受動喫煙対策事業	19
<b>2 栄養指導</b>	
(1) 栄養・運動指導等	20
(2) 給食施設への指導・支援	20
(3) 国民健康・栄養調査	21
(4) 食品表示に関する指導等	21
(5) 栄養関係団体育成	21
<b>3 歯科保健</b>	
(1) 保健所歯科口腔保健推進会議（歯科口腔保健計画推進事業）	22
(2) 地域歯科口腔保健連携支援事業	22
<b>4 母子保健事業</b>	
(1) 医療給付・助成事業	22
(2) 保健指導実施状況	24
(3) 長期療育児教室	24
(4) ふれあい親子支援事業	24
(5) 妊娠期からの虐待予防強化事業	24
(6) 子どもの心の健康相談事業	24
(7) 子どもの心のネットワーク事業	24
(8) 母子保健連携調整会議	25
<b>5 難病対策</b>	
(1) 指定難病等医療給付事業	25
(2) 在宅難病患者支援事業	25
<b>6 石綿健康被害対策</b>	26
<b>7 原子爆弾被爆者対策</b>	27

## 8 精神保健福祉対策

- (1) 相談実施状況 . . . . . 27
- (2) 精神保健福祉法に基づく申請及び通報について . . . . . 27
- (3) 精神科医師による相談 . . . . . 28
- (4) 思春期（ひきこもり）相談 . . . . . 28
- (5) 地域精神保健推進事業 . . . . . 28
- (6) 埼玉県措置入院者退院後支援事業 . . . . . 29
- (7) 精神障害者を地域で支えるシステム構築事業 . . . . . 30
- (8) 市町および関係団体支援状況 . . . . . 30

## 9 感染症対策

- (1) 感染症対策全般 . . . . . 31
- (2) 結核対策 . . . . . 33
- (3) HIV・性感染症等対策 . . . . . 36
- (4) 肝炎対策 . . . . . 36
- (5) 新型インフルエンザ等対策事業 . . . . . 36
- (6) 新型コロナウイルス感染症対策 . . . . . 37

## 10 人材育成 . . . . . 39

# 第3 生活衛生・薬事担当

## 1 食品衛生

- (1) 業種別施設数及び営業許可状況 . . . . . 40
- (2) 食中毒発生状況 . . . . . 42
- (3) 食品衛生に関する講習会実施状況 . . . . . 43
- (4) 違反（疑）・苦情・相談処理件数 . . . . . 43

## 2 狂犬病予防・動物指導

- (1) 登録及び予防注射実施状況 . . . . . 43
- (2) 収容犬総数及び処分状況 . . . . . 43
- (3) 苦情・相談処理状況 . . . . . 44
- (4) 特定動物の飼養及び保管状況 . . . . . 44
- (5) 第一種動物取扱業登録状況 . . . . . 44

## 3 環境衛生

- (1) 生活衛生関係営業の許可・確認及び指導状況 . . . . . 44
- (2) 特定建築物の届出・事業の登録状況 . . . . . 45
- (3) 遊泳用プールの開設の届出及び指導状況 . . . . . 45
- (4) 住居衛生に関する相談指導状況 . . . . . 45
- (5) 飲料水の水質検査実施状況 . . . . . 46

## 4 薬事衛生

- (1) 薬局・医薬品販売業等の施設数 . . . . . 4 6
- (2) 薬局・医薬品販売業等の許可及び監視件数 . . . . . 4 7
- (3) 毒物劇物営業施設等件数 . . . . . 4 7
- (4) 毒物劇物販売業等の登録及び監視件数 . . . . . 4 8
- (5) 麻薬取扱者数等 . . . . . 4 8
- (6) 薬物乱用防止推進事業 . . . . . 4 8
- (7) 献血推進事業 . . . . . 4 9

## 第4 資料編

### 1 人口動態統計・その他統計

- (1) 人口動態総覧 . . . . . 5 0
- (2) 人口動態総覧年次推移 . . . . . 5 1
- (3) 市町別・死因（死因簡易分類）別死亡数 . . . . . 5 3
- (4) 生活習慣病での死亡数と死亡率（人口10万対）の年次推移 . . . 5 8
- (5) 町（丁）字別人口・高齢化率 . . . . . 6 1

### 2 関係機関等資料

- (1) 市役所・町役場 . . . . . 6 2
- (2) 市町保健センター . . . . . 6 2
- (3) 社会福祉協議会 . . . . . 6 2
- (4) 関係団体等 . . . . . 6 3
- (5) 埼玉県県央地域保健医療協議会委員 . . . . . 6 4
- (6) 埼玉県県央地域医療構想調整会議委員 . . . . . 6 5
- (7) 埼玉県中央地区第二次救急医療圏救急医療対策協議会委員 . . . . 6 6
- (8) 鴻巣保健所感染症診査協議会委員 . . . . . 6 6

# 埼玉県鴻巣保健所の概要

## 1 所在地

〒365-0039

鴻巣市東4丁目5番10号

電話 048-541-0249

FAX 048-541-5020

E-mail m426461@pref.saitama.lg.jp

## 2 設置根拠法令等

地方自治法 第156条第1項「行政機関の設置」

地域保健法 第5条第1項「保健所の設置」

埼玉県保健所条例（昭和二十五年埼玉県条例第42号）

## 3 沿革

○昭和37年7月1日

鴻巣保健所を鴻巣市大字鴻巣1015番地に設置。

○平成5年4月28日

鴻巣保健所を鴻巣市東4-5-10（現在地）に新築移転。

○平成9年4月1日

地域における福祉、保健及び医療施策をより連携して推進するために、県福祉事務所と県保健所との連携・調整を総合的に行う機関として、10の老人保健福祉圏ごとに10か所の「福祉保健総合センター」を設置。併せて、県福祉事務所も8か所から2か所増設され10か所とされた。

北足立福祉保健総合センターは、管内の中央、大宮、川口、戸田・蕨及び鴻巣保健所と北足立福祉事務所との連携調整を行う機関として、大宮保健所（大宮合同庁舎）内に設置された。

○平成10年4月1日

本庁の衛生部と生活福祉部が組織統合され、「健康福祉部」を設置。

福祉保健総合センターは、健康福祉部の出先機関とされた。

○平成11年3月31日

「県福祉事務所」を廃止。

○平成11年4月1日

福祉保健総合センターを、社会福祉法に定める「福祉に関する事務所」に位置づけ、保健所と一体的な組織として再編し、①福祉に関する事務、②保健医療に関する事務並びに③福祉及び保健医療に係る施策の総合調整に関する事務を行う機関とされた。

○平成14年4月1日

浦和市、大宮市及び与野市の合併により「さいたま市」が誕生し、さいたま市保健所が新設されたため、県中央保健所（旧浦和市内）及び県大宮保健所（旧大宮市内）が廃止さ



○推計人口・世帯数・人口密度

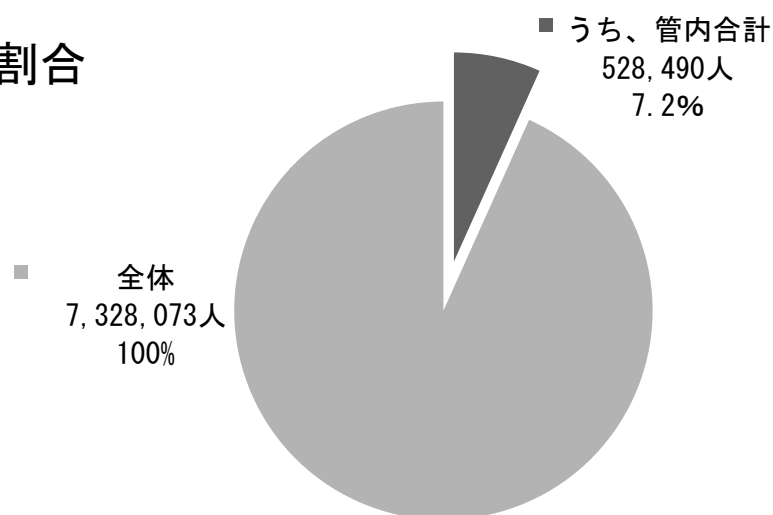
令和5年4月1日現在

	鴻巣市	上尾市	桶川市	北本市	伊奈町	管内合計	埼玉県	県比
人口（人）	116,466	228,108	74,178	64,751	45,077	528,490	7,328,073	7.2%
世帯数	49,087	100,155	31,710	28,205	18,469	227,626	3,253,934	7.0%
1世帯当りの人員	2.37	2.28	2.34	2.30	2.44	2.34	2.25	—
人口密度（人/km <sup>2</sup> ）	1,727.0	5,010.3	2,926.2	3,267.0	3,047.8	3,056.4	1,929.6	—
面積（km <sup>2</sup> ）	67.44	45.51	25.35	19.82	14.79	172.91	3,797.75	4.6%

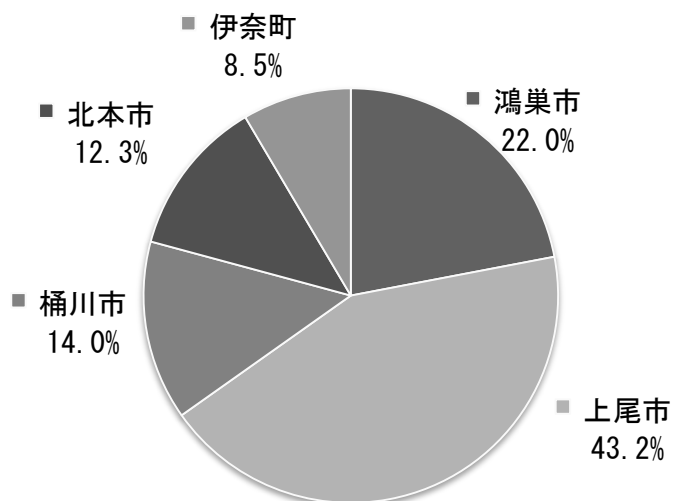
※『埼玉県推計人口』、国土地理院『全国都道府県市区町村別面積調（令和5年）』及びそれらのデータを用いた計算による。

○各市町の人口割合

埼玉県の割合



管内の割合





## (2) 二次保健医療圏

埼玉県では、地域保健医療計画第1次計画において、一次、二次、三次の保健医療圏を設定している。

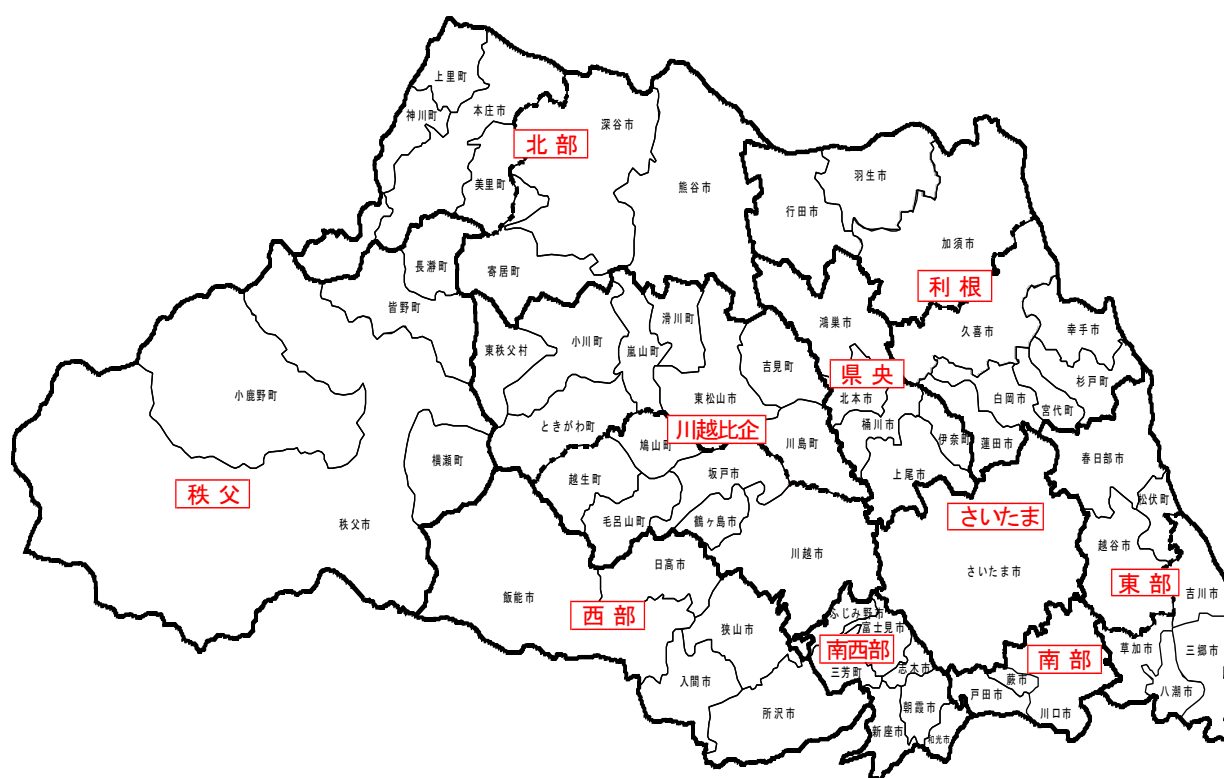
以来、この医療圏ごとに病床数をはじめとする保健医療サービス提供体制の整備を図ってきた。平成30年度からは第7次計画がスタートした。

一次保健医療圏は、日常生活に密着した保健医療サービスが提供され完結するよう、おおむね市町村の区域としている。

二次保健医療圏は、病院における入院医療の提供体制を整備することが相当と認められる地域単位としている。

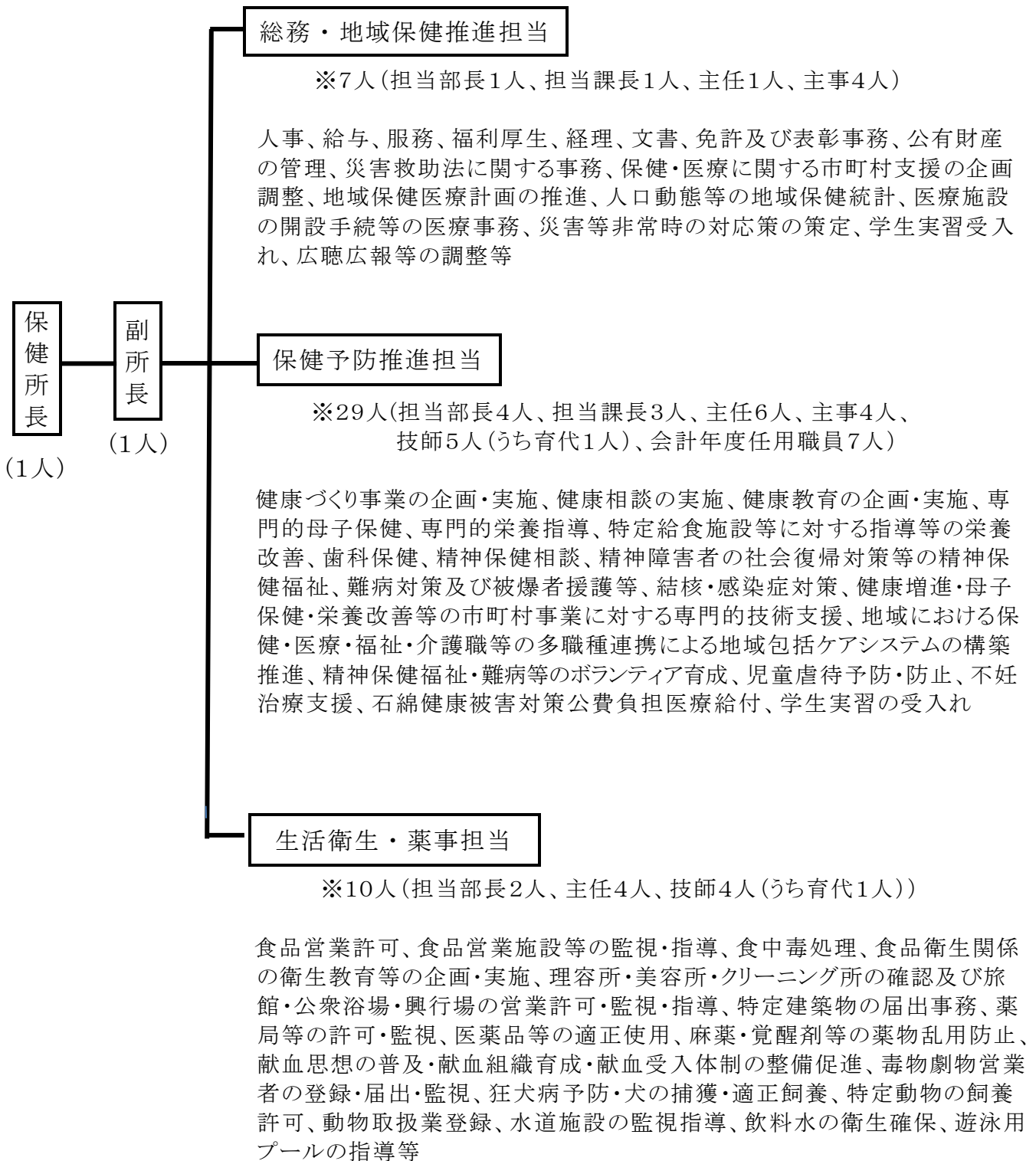
また、三次保健医療圏は、専門的かつ特殊な保健医療サービスを提供するもので、最も広域的な対応が必要となるため、埼玉県全域の区域としている。

### ○二次保健医療圏の地域



## 5 組織と担当業務

令和5年6月1日現在

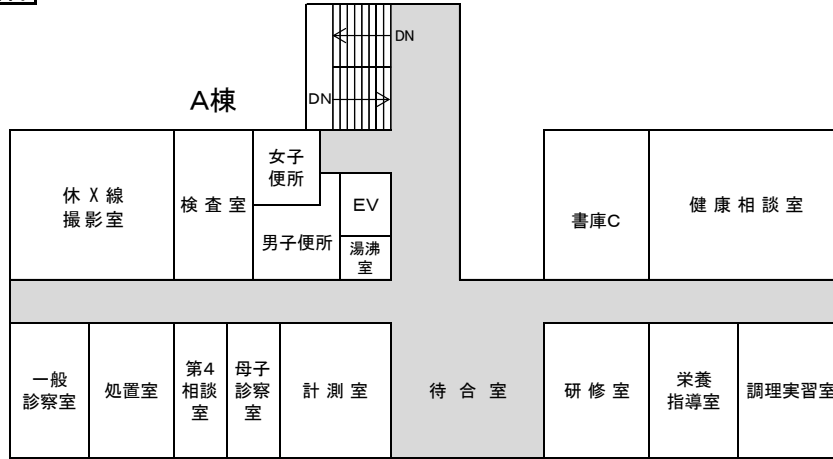


職員数 48人

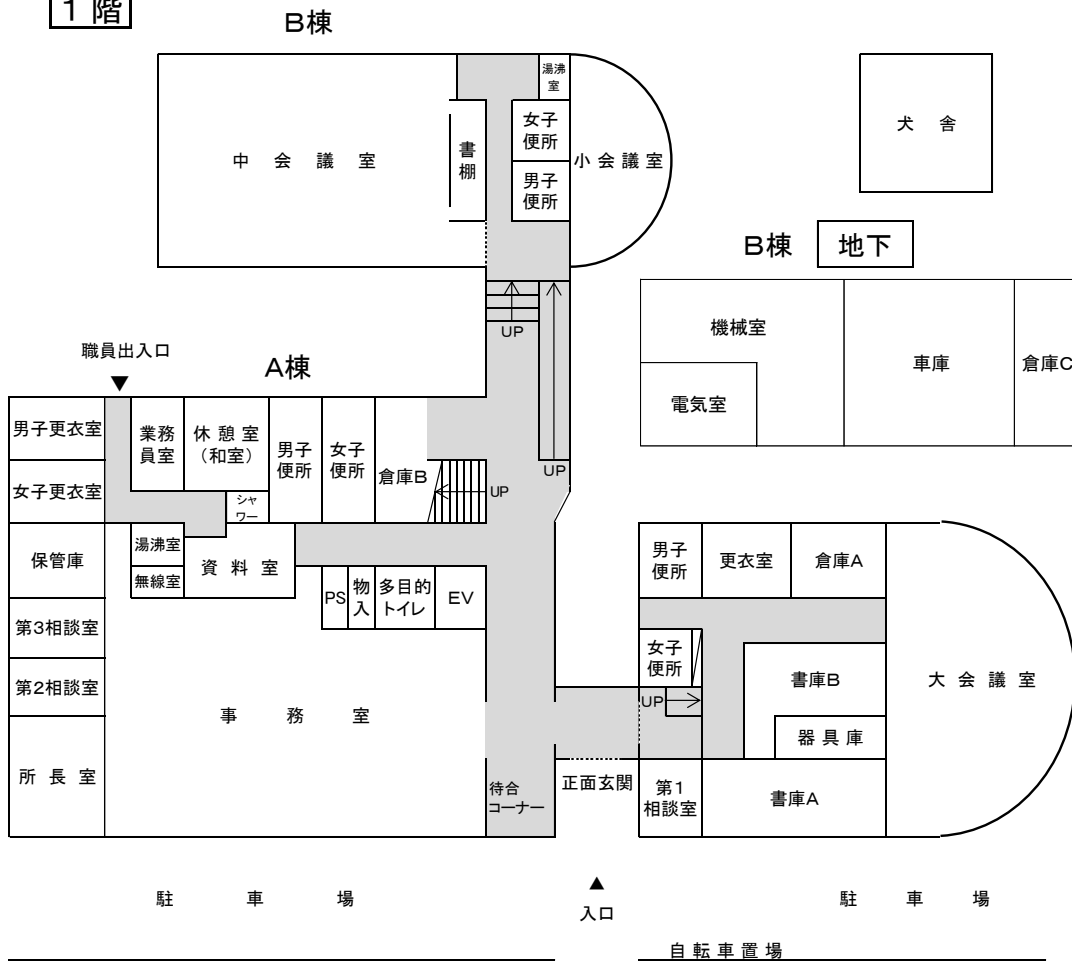
## 6 施設概要図

### 鴻巣保健所 平面図

2階



1階



# 第1 総務・地域保健推進担当

## 1 試験免許件数（令和4年度）

### （1）厚生労働大臣免許

	免許	書換	再交付	抹消	計
医師	33	2	0	2	37
歯科医師	2	4	1	0	7
薬剤師	45	22	7	2	76
管理栄養士	51	14	0	0	65
保健師	36	23	2	0	61
助産師	6	9	0	0	15
看護師	297	118	11	0	426
診療放射線技師	14	2	0	0	16
臨床検査技師	39	7	0	0	46
衛生検査技師	—	0	0	0	0
理学療法士	80	18	1	0	99
作業療法士	30	10	0	0	40
視能訓練士	5	5	0	0	10
合 計	638	234	22	4	898

### （2）知事免許

	免許	書換	再交付	抹消	計
調理師	94	19	22	0	135
製菓衛生師	9	1	0	0	10
クリーニング師	0	0	0	0	0
准看護師	53	20	3	0	76
栄養士	29	24	4	0	57
診療X線技師	—	0	0	0	0
旧保健婦	—	0	0	0	0
旧助産婦	—	0	0	0	0
旧看護婦	—	0	0	0	0
登録販売者	64	8	5	0	77
合 計	249	72	34	0	355

### （3）他県知事免許

	免許	書換	再交付	抹消	計
准看護師	—	0	0	0	3

## 2 埼玉県地域保健医療計画

### (1) 県央保健医療圏の圏域別取組

「埼玉県地域保健医療計画(第7次)」が平成30年度からスタートした。  
この計画における県央保健医療圏の圏域別取組は、次のとおりである。

#### ア 生涯を通じた健康づくり対策

- ・ 目 標：生活習慣病予防など地域での健康づくり対策を推進し、住民が生涯を通じて健康で生き生きと暮らせる地域社会を目指します。
- ・ 主な取組：■ 特定健診及び特定保健指導受診率の向上並びに特定保健指導及び糖尿病重症化予防等の充実
  - 食育の推進
  - 生活習慣病予防のための健康教育及び普及啓発の充実強化
  - 禁煙対策・受動喫煙防止対策の推進
  - 高齢者等の健康づくりのための関係機関の連携
  - 健康づくり支援のための人材育成

#### イ 親と子の保健医療対策

- ・ 目 標：安心できる妊娠・出産・育児への支援及び子供たちが等しく愛護され、心身ともに健やかに育つ、親と子への一貫した保健医療対策を充実強化します。
- ・ 主な取組：■ 乳幼児健康診査・相談等の充実
  - 小児期の心の健やかな発達促進
  - 思春期の保健対策の強化と健康教育の推進
  - 小児救急医療の適正受診の推進等
  - 歯科保健医療対策の充実

#### ウ 心の健康対策の推進

- ・ 目 標：住民誰もが安心して暮らしていける相談・支援体制を整備します。また、精神障害者が安心して自分らしく暮らせる地域づくりを推進します。
- ・ 主な取組：■ 精神保健福祉・訪問指導体制の強化
  - 精神医療対策の充実
  - 退院後支援と地域包括ケア体制の充実
  - 認知症ケア

## エ 在宅医療の推進

- ・目 標：地域の関係機関・団体が連携を強化し、誰もが安心して住み慣れた地域で在宅療養できる支援体制を構築します。
- ・主な取組：■ 関係機関・団体の連携強化
  - 在宅歯科保健医療体制の充実
  - 必要な情報の提供、相談・支援
  - 人材育成
  - 医療依存度の高い人への災害時支援
  - 身寄りのない高齢者等への円滑な医療・保健・福祉サービス提供体制の整備等

## オ 健康危機管理体制の整備充実

- ・目 標：関係機関等による「顔の見える関係」を形成し、健康危機管理体制の充実を図るとともに、健康危機管理対策の強化を図ります。
- ・主な取組：■ 地域における健康危機管理体制の充実強化
  - 災害時の地域における医療救護体制・保健衛生活動体制の整備
  - 食品の安全性の確保及び薬物乱用防止対策の推進
  - 感染症対策の推進

## カ 新型コロナウイルス感染症対策

- ・目 標：これまでの経験を活かし、感染拡大を未然に防ぐとともに、感染拡大を最小限に食い止められるよう、相談、診療・検査、医療・療養の体制づくりを進めます。
- ・主な取組：■ 新型コロナウイルス感染症の体制整備（相談体制）
  - 新型コロナウイルス感染症の体制整備（診療・検査体制）
  - 新型コロナウイルス感染症の体制整備（医療・検査体制）
  - 新型コロナウイルス感染拡大防止に向けた取組

### (2) 埼玉県県央地域保健医療協議会、埼玉県県央地域医療構想調整会議

埼玉県県央地域保健医療協議会、埼玉県県央地域医療構想調整会議をそれぞれ令和4年6月1日に設置した。保健医療提供者及び行政の各代表者等の委員で構成している。

令和4年度は、以下のとおり埼玉県県央地域保健医療協議会を開催した。

第 1 回	開催日：令和5年2月8日（金） 形式：書面による会議
	議 題：会長・副会長の選出について ：令和3年度圏域別地域保健医療計画の取組状況について
	出席委員数 21名

令和4年度は、以下のとおり埼玉県県央地域医療構想調整会議を開催した。

第1回	<p>開催日：令和4年7月21日（木） 形式：zoomによる会議</p> <p>議 題：会長・副会長の選出について</p> <p>：令和4年度地域医療構想調整会議について</p> <p>：公立・公的・民間医療機関における対応方針の策定・検証・見直しについて</p> <p>：第7次地域保健医療計画の変更に基づく病床整備計画の公募について</p> <p>：埼玉県地域保健医療計画に基づく病床整備の進捗状況について</p> <p>：外来機能報告に基づく紹介受診重点医療機関の明確化について</p> <p>出席委員数 21名</p>
第2回	<p>開催日：令和4年10月28日（金） 形式：zoomによる会議</p> <p>議 題：埼玉県地域保健医療計画に基づく病院整備計画について</p> <p>出席委員数 19名</p>
第3回	<p>開催日：令和5年1月16日（月） 形式：zoomによる会議</p> <p>議 題：地域医療連携推進法人について</p> <p>出席委員数 20名</p>
第4回	<p>開催日：令和5年3月17日（金） 形式：zoomによる会議</p> <p>議 題：公立・公的・民間医療機関における対応方針の策定・検証・見直しについて</p> <p>：埼玉県地域保健医療計画に基づく病院整備計画について</p> <p>：令和3年度病床機能報告について</p> <p>：外来機能報告及び紹介受診重点医療機関について</p> <p>出席委員数 19名</p>

### 3 救急医療体制

#### (1) 初期救急医療体制

##### ア 救急告示医療機関

令和4年4月1日現在

所在地	医療機関名
上尾市	上尾中央総合病院、藤村病院
伊奈町	伊奈病院
鴻巣市	埼玉脳神経外科病院、こうのす共生病院、ヘリオス会病院、村越外科・胃腸科・肛門科
桶川市	埼玉県央病院
北本市	北里大学メディカルセンター、桃泉園北本病院

## イ 初期救急

令和4年4月1日現在

市 町 村	運 営 方 法	備 考
鴻 巣 市	在宅当番医、鴻巣市夜間診療所	鴻巣市医師会、鴻巣市
上 尾 市	平日夜間及び休日急患診療所	上尾市医師会
桶川市・伊奈町	在宅当番医	桶川・北本・伊奈地区医師会
北 本 市	在宅当番医	桶川・北本・伊奈地区医師会

## ウ 小児初期救急

令和4年4月1日現在

市 町 村	運 営 方 法	備 考
鴻 巣 市	鴻巣市夜間診療所	鴻巣市
上 尾 市	平日夜間及び休日急患診療所	上尾市医師会
桶川市・北本市・伊奈町	在宅当番医	桶川・北本・伊奈地区医師会

## (2) 中央地区第二次救急医療体制

中央地区においては、年間、毎日の夜間と日曜・祝日及び年末年始を、圏域内の9病院による病院群輪番制方式で実施している。

休日及び夜間の1日当たりの当番病院は、当救急医療圏を北、中央、南の3地区に分け、それぞれの地区で1病院が担当する体制としており、計3病院体制となっている。

## 病院群輪番制方式

令和4年4月1日現在

地区	医 療 機 関 名
北	こうのす共生病院、ヘリオス会病院、埼玉脳神経外科病院
中央	北里大学メディカルセンター、埼玉県央病院、桃泉園北本病院
南	藤村病院、伊奈病院、上尾中央総合病院

## (3) 中央地区小児二次救急医療体制

小児二次救急医療体制は、平成12年度から県内14の第二次救急医療圏ごとに整備が進められてきたが、当保健所が担当する埼玉県中央地区では、中央地区第二次救急医療圏救急医療対策協議会において、18年度から圏域で小児二次救急医療体制を整備することが決定された。これを受けて、18年4月から、医師会、関係病院及び市町等と協議を重ね10月から管内2病院において、週2日（月・水）の輪番制による小児二次救急医療体制がスタートした。その後、平成20年4月からは週4日（月・水・木・金）、平成20年11月からは週5日（月・水・木・金・土）で実施していたが、平成25年9月からは週6日（月～土）実施となっている。

なお、日曜・祝日及び年末年始については、平成26年7月から昼間のみ実施され、今後



は夜間帯の輪番整備が課題となっていたが、令和4年1月から日曜夜間の空白時間が解消され、空白時間は祝日及び年末年始の夜間となった。

(4) 第三次救急医療体制

<救命救急センター>

県内11か所　さいたま赤十字病院（さいたま市）他

<小児救命救急センター>

県内2か所　埼玉医科大学総合医療センター（川越市）　他

(5) 埼玉県中央地区第二次救急医療圏救急医療対策協議会

〈令和4年度〉※書面開催

議題　1. 救急医療について

2. 小児救急医療について

3. 埼玉県中央地区第二次救急医療圏救急医療対策協議会設置要綱の改正について

(6) 小児救急医療体制の整備

ア　課題

(ア) 初期医療の充実、同時に初期救急を支える二次救急医療体制の整備が必要

(イ) 医師会・病院の協力が不可欠

(ウ) 住民への医療のかかり方についての普及啓発・教育が必要

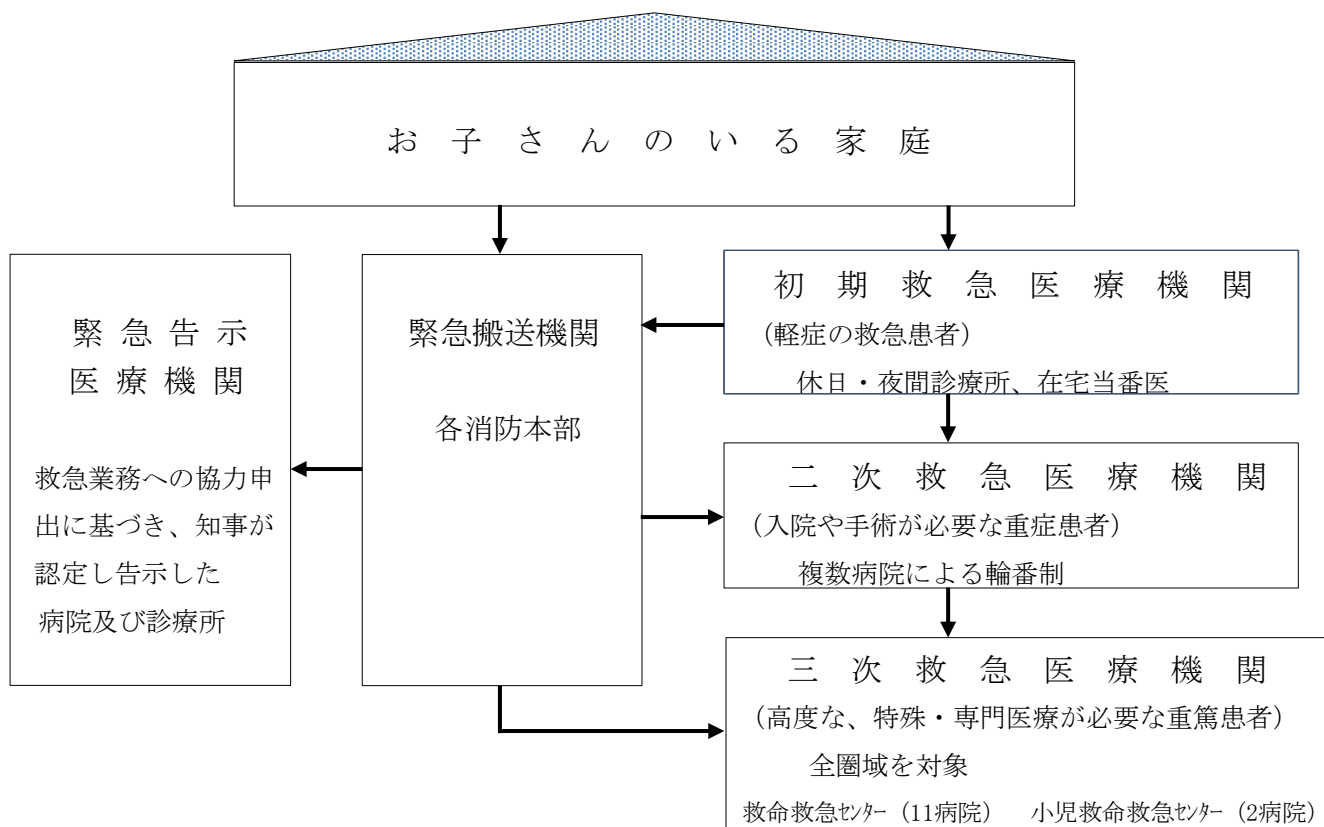
イ　整備の方向

(ア) 初期救急医療体制の充実

休日診療所・在宅当番医制　→　休日・夜間の急患診療所・在宅当番医制

(イ) 小児の二次救急医療体制の整備

複数病院の輪番制による入院や手術が必要な重症患者への対応



### (7) 救急電話相談

埼玉県では、急病やけがに対する県民の不安を解消するとともに、軽症患者等の受診による救急医療機関の負担を軽減するため、埼玉県救急電話相談（大人・小児）を実施している。

平成29年10月からは全国共通ダイヤル（#7119）でも対応できるようになり、年中無休、24時間相談が可能となった。（音声案内から小児、大人、医療機関案内の各担当窓口のいずれかを選択できる。）

また、令和元年7月からはAIを活用したチャット形式による救急相談（埼玉県AI救急相談）を実施している。

## 4 医務

### (1) 医療提供体制

#### ア 医療施設数

令和5年3月31日現在

	病院	一般診療所			歯科診療所	助産所	施術所	歯科技工所
		計	有床	無床				
埼玉県	342 (4.7)	4,600 (62.8)	188 (2.6)	4,412 (60.2)	3,578 (48.8)	238 (3.2)	10,671 (145.6)	1,090 (14.9)
管内	18 (3.4)	306 (57.9)	18 (3.4)	288 (54.5)	242 (45.8)	16 (3.0)	748 (141.5)	81 (15.3)
鴻巣市	4	68	4	64	61	5	171	12
上尾市	5	124	9	115	95	7	322	32
桶川市	2	48	3	45	33	1	103	19
北本市	2	46	2	44	37	2	117	10
伊奈町	5	20	0	20	16	1	35	8

注 施術所とは、あん摩、マッサージ、はり、きゅう及び柔道整復を施す施設をいう（出張專業を含む）。

#### イ 病床数

令和5年3月31日現在

	計	病院					一般診療所
		精神	結核	療養	感染	一般	
埼玉県	63,406 (865.2)	13,663 (186.4)	130 (1.8)	11,082 (151.2)	84 (1.1)	38,447 (524.7)	2,446 (33.4)
管内	3,886 (735.3)	682 (129.0)	0 —	817 (154.6)	9 (1.7)	2,378 (449.9)	260 (49.2)

注 ( ) 内は、人口10万人比。人口は令和5年4月1日現在県推計人口。

### (2) 医務事務取扱件数

令和4年度

区分	病院	一般診療所	歯科診療所	助産所	施術所	歯科技工所	計
開設許可	0	8	3	0	0	0	11
開設届	0	13	6	1	33	1	54
廃止届	0	15	7	0	15	3	40
休止届	0	0	2	0	0	0	2
変更許可	28	2	0	0	0	0	30
使用許可	17	2	0	0	0	0	19
変更届	7	34	14	1	85	0	141
計	52	74	32	2	133	04	297

(3) 小児科・産婦人科を標榜している医療施設の状況

令和5年3月31日現在

	総数 (病院+一般診療所)			病 院			一 般 診 療 所		
	総数	小児科	産婦人科	総数	小児科	産婦人科	総数	小児科	産婦人科
総数	324	83	9	18	5	2	306	78	7
鴻巣市	72	17	2	4	1	0	68	16	2
上尾市	129	30	4	5	1	1	124	29	3
桶川市	50	14	1	2	0	0	48	14	1
北本市	48	15	2	2	1	1	46	14	1
伊奈町	25	7	0	5	3	0	20	5	0

(4) 立入検査

対 象：18病院 4有床診療所 ※うち11病院、4有床診療所は書面審査

期 日：令和4年9月～令和4年12月

重点項目：①院内感染防止対策

②新型コロナウイルス感染症への対応状況

③サイバーセキュリティ対策の強化について

(5) 医療従事者数

令和2年12月31日現在

	医師	歯科 医師	薬剤師	保健師	助産師	看護師	准看護師	歯科 衛生士	歯科 技工士
管内総数 (比率)	969 (183.3)	390 (73.8)	1,177 (222.7)	162 (30.6)	116 (21.9)	4,100 (775.5)	990 (187.2)	536 (101.4)	94 (17.8)
鴻巣市	110	78	200	46	11	532	284	104	30
上尾市	436	179	522	54	69	1,764	296	249	34
桶川市	65	61	96	24	3	285	151	86	18
北本市	158	44	182	17	31	524	185	56	6
伊奈町	200	28	177	21	2	995	74	41	6

注 調査は、2年度ごと。

( ) 内は、人口10万人比。

医師、歯科医師、薬剤師で用いた人口は令和2年10月1日現在県推計人口。

その他の職種で用いた人口は令和3年1月1日現在県推定人口。

医師・歯科医師・薬剤師の数は令和2年12月31日現在従事していない者も含む。

## 5 各種統計・調査

### (1) 人口動態事務取扱件数

令和4年1月1日～令和4年12月31日

区分	出生票	婚姻票	離婚票	死亡票	死産票	合計
鴻巣市	659	344	130	1,326	9	2,468
上尾市	1,468	881	321	2,670	33	5,373
桶川市	384	220	98	861	9	1,572
北本市	332	225	81	835	8	1,481
伊奈町	268	147	76	442	6	939
合計	3,111	1,817	706	6,134	65	11,833

### (2) 特殊調査

#### ア 国民生活基礎調査

##### 【調査対象地区等】

- ① 鴻巣市生出塚2丁目付近 5 1 世帯
- ② 鴻巣市赤見台1丁目付近 6 3 世帯
- ③ 上尾市東町1丁目付近 8 7 世帯
- ④ 上尾市中妻1丁目13番地、14番地 7 4 世帯
- ⑤ 上尾市地頭方付近 5 3 世帯
- ⑥ 桶川市坂田付近 5 7 世帯
- ⑦ 北本市中丸2丁目付近 3 4 世帯
- ⑧ 北足立郡伊奈町本町2丁目 5 1 世帯

#### イ 社会保障・人口問題基本調査

##### 「第7回全国家庭動向調査」実施

##### 【調査対象地区等】

- ① 北足立郡伊奈町本町2丁目 5 1 世帯

##### 「生活と支え合いに関する調査」

##### 【調査対象地区等】

- ① 鴻巣市生出塚2丁目付近 5 1 世帯
- ② 桶川市坂田付近 5 7 世帯

## 6 医師・歯科医師臨床研修・学生実習の受入状況

### (1) 医師・歯科医師臨床研修

臨床研修病院から研修医師・歯科医師を受け入れ、地域保健における保健所の機能、役割及び公衆衛生の意義等について研修を行った。

研修病院名	研修医数	受入期間
新久喜総合病院 (医師)	3人	令和4年12月21日、令和5年1月25日、 令和5年2月22日 各1日間
明海大学病院 (歯科医師)	3人	令和4年9月7日 1日間

### (2) 学生実習

医師、看護師、保健師等の保健医療系及び管理栄養士等の栄養系の専門職の育成を支援するため、大学・養成校などの学生を実習生として受け入れ、地域保健や地域福祉の実務について実習指導を行った。

学校名	学生数	受入期間
埼玉県立大学 (看護学科)	6名	令和4年5月17日～19日 3日間 令和4年5月24日～26日 3日間
日本保健医療大学 (看護学科)	3名	令和3年6月7日～9日 3日間
東都大学 (看護学科)	3名	令和4年9月13日～15日 3日間
女子栄養大学 (実践栄養学科)	2名	令和4年9月7日～9月30日のうち10日間

## 7 保健所における研修

保健・医療・福祉の連携を推進するとともに、県及び市町の地域保健福祉関係職員等の資質向上を図り、各地域における健康福祉対策の強化を目的としている。令和4年度は、感染症対策研修会を開催した。

## 8 健康づくり企画支援事業

保健所の機能強化方針（健康づくり情報提供機能の強化）に基づいて、地域の健康状況の分析や健康課題解決のための研修会を企画・実施、市町等における保健事業の支援を通じた県民の健康増進を図ることとしている。令和4年度は、管内市町保健事業担当者会議を開催した。

## 9 防災対策事業

大規模災害の発生に際して、急激に増大する医療・保健衛生需要に的確に対応し地域住民の安全を確保するため、鴻巣保健所、鴻巣保健所管轄の市町及び関係機関の情報収集・共有及び連携の体制確保を目的として、平成30年2月23日に『埼玉県県央地域災害保健医療連絡会』を設置した。構成機関は、鴻巣保健所、管内市町（保健部門、防災部門及び福祉部門）、災害拠点病院、消防機関、医師会などである。

これまで管内の災害拠点病院（北里大学メディカルセンター・上尾中央総合病院）では、地域災害医療コーディネーターが指定されていなかったが、令和2年1月15日付けで災害医療コーディネーターが5名（北里大学メディカルセンター 2名・上尾中央総合病院 3名）指定された。

令和2年度第1回連絡会において、地域災害医療コーディネーターを連絡会の構成員とし、『埼玉県県央地域災害保健医療調整会議』に改組した。

災害時においては、調整会議は『埼玉県県央地域災害保健医療対策会議』へ移行する。

### 令和4年度実績

#### 埼玉県県央地域災害保健医療調整会議

第1回	開催日：令和5年3月24日（金） 形式：zoomによる会議 議 題：災害時の保健医療体制について ：災害時小児周産期医療体制の構築について ：埼玉県県央地域災害保健医療調整会議設置要綱等の見直しについて ：県央保健医療圏における災害時周産期医療体制の構築について ：大規模災害時における医療提供体制等について ：その他報告事項  出席委員数 27名
-----	--

## 第2 保健予防推進担当

### 1 健康づくり

#### (1) 生活習慣病予防推進事業（地域・職域連携推進事業）

##### ア 市町村健康長寿のための情報担当者会議

実施日	内 容	参加者
R4. 5. 23 鴻巣保健所	鴻巣保健所管内保健衛生活動連絡協議会 栄養部会 「令和4年度各市町・保健所における栄養事業計画について」	市町保健衛生 主管課職員 6名

##### イ 健康長寿サポーター養成

実施日	対象者	参加者
R4. 5. 17	看護系大学学生実習生	3名
R4. 5. 24	看護系大学学生実習生	3名
R4. 6. 7	看護系大学学生実習生	3名
R4. 9. 13	栄養系大学学生実習生・看護系大学学生実習生	5名

##### ウ 保健指導実務者研修会

実施日	内 容	参加者
配信期間 R5. 3. 6 ～R5. 3. 17	YouTube での申込者限定配信 講義1 「健康行動獲得のためのアプローチ －意思決定から行動化へ－」 講義2 「健康行動継続のためのアプローチ －行動変容から行動の維持へ－」 講師：埼玉県立大学看護学科 准教授 會田 みゆき 氏	市町保健衛生 ・国保主管課 職員 病院・事業所等 特定保健指導 に関わる職員

#### (2) 受動喫煙対策事業

##### ア 受動喫煙防止対策実施施設の認証

	飲食店	その他	合計
敷地内禁煙	3	8	11
屋内禁煙	7	5	12



イ 喫煙可能室届出件数

	令和2年度	令和3年度	令和4年度	計
改正健康増進法	15	50	12	77
埼玉県受動喫煙防止条例	—	64	23	87

ウ 受動喫煙対策相談・指導助言 36件

## 2 栄養指導

(1) 栄養・運動指導等

	栄養指導	運動指導	その他	計
20歳未満	4	0	0	4
20歳以上	130	0	0	130

(2) 給食施設への指導・支援

ア 個別指導

	特定給食施設		その他の給食施設	計
	1回100食以上又は1日250食以上	1回300食以上又は1日750食以上		
栄養管理指導 延施設数	68	10	60	138
喫食者への栄養・ 運動指導(延人員)	0	0	0	0

イ 集団指導

実施日	内容	対象、参加者
R4.6.10 メールでの 情報提供	資料提供 非常・災害時の体制について 職場「4つ」の対策ポイント	管内の給食施設 362施設
R5.2.3 鴻巣保健所  R5.2.15～R5.3.10 オンデマンド配信	鴻巣保健所管内給食施設研修会 講義 「咀嚼・嚥下機能に合わせた食形態の調整について」 講師：東京医療保健大学 教授 小城 明子 氏	管内の給食施設 54名

(3) 国民健康・栄養調査

令和4年国民生活基礎調査地区により設定された単位区から無作為抽出で指定された地区内の世帯および世帯員を調査対象として調査を行った。

調査日	調査対象地区	調査内容	世帯数及び世帯員
令和4年11月	桶川市	栄養摂取状況調査 身体状況調査 生活習慣状況調査	28世帯 69人
令和4年11月	鴻巣市	栄養摂取状況調査 身体状況調査 生活習慣状況調査	22世帯 47人

※県民栄養調査・歯科疾患実態調査も同時実施

(4) 食品表示に関する指導等

健康増進法及び食品表示法に基づく食品表示に関する問い合わせ等に対し、生活衛生・薬事担当と連携をとりながら指導した。

食の健康情報普及推進のため、買上検査を行った。

健康づくり協力店における栄養成分表示やヘルシーメニューの普及を推進した。

対象	内容	実績
食品製造業者等	栄養成分表示、栄養機能食品等の表示に関する相談・指導	27件
	買い上げ検査	3検体
健康づくり協力店	令和4年度末 総指定店舗数	72店舗

(5) 栄養関係団体育成

ア 管内食生活改善推進員団体連絡協議会

実施日	内容	場所	参加者
R4. 5. 10	食生活改善推進員団体連絡協議会 総会	鴻巣保健所	11人
R4. 9. 27	合同研修会 ①講義「高齢者のフレイル予防」 講師：女子栄養大学栄養学部 准教授 府川 則子 氏 ②情報提供 「地域の健康寿命の延伸のために～減塩のすすめ～」 女子栄養大学 学生2名 ③保健所からの情報提供「防災について」 鴻巣保健所 保健予防推進担当	鴻巣保健所	19人
R4. 12. 23	合同若手研修会 ①講義1「北足立地域の農業の特色」 講師：さいたま農林振興センター技術普及担当 小川 範彦 氏 ②講義2「野菜の機能性について」 講師 鴻巣保健所 保健予防推進担当 栄養指導員	鴻巣保健所	27人

イ 各市町食生活改善推進員協議会への支援

実施日	内 容	場 所	参加者
R4. 12. 12	上尾市食生活改善推進員育成講座 講義「健康づくりと食生活改善推進協議会の活動 ～上尾市民の健康長寿を先導する食改活動！～」	上尾市東保健 センター	6人

### 3 歯科保健

(1) 保健所歯科口腔保健推進会議（歯科口腔保健計画推進事業）

実施日 場 所	内 容	参加者
R4. 12. 8 鴻巣保健所	①講演：小児期から考える、県民健口長寿社会の実現 講師：埼玉県歯科医師会 地域保健部 養田 勝秀 氏 ②情報提供（歯科医師会） ・歯と口の健康週間イベント ・8020よい歯のコンクール ・休日診療所 ・歯と口の健康週間事業 ・在宅歯科医療推進事業 ③意見交換会 「地域における健口推進事業の取り組みについて」 ④歯科医師会副会長講評	北足立歯科医師会役員、 歯科衛生士、管内5市町 保健衛生・高齢介護・児童 福祉主管課、教育委員会担 当者 30人

(2) 地域歯科口腔保健連携支援事業

実施日 場 所	内 容	参加者
R4. 11. 17 北足立口腔 保健センター	講演：「明日からつかえる 口腔管理のポイント」 講師：TMGあさか医療センター 歯科口腔外科部長 島崎 士 氏	36人

### 4 母子保健事業

(1) 医療給付・助成事業

ア 小児慢性特定疾病医療助成制度

児童福祉法第19条の2第1項に基づき、児童等の慢性疾病のうち、国の指定した小児慢性特定疾病に対し医療費の一部を助成している。令和3年11月1日の疾病追加後788疾病（16疾患群）が対象となっている。

小児慢性特定疾病医療費助成受給者状況（人）

（市町別）

令和5年3月31日現在

管内合計	鴻巣市	上尾市	桶川市	北本市	伊奈町
522	124	229	60	55	54

（疾患群別）

疾病番号	疾患群	管内合計	疾病番号	疾患群	管内合計
01	悪性新生物	59	09	血友病等血液疾患	9
02	慢性腎疾患	31	10	免疫疾患	7
03	慢性呼吸器疾患	19	11	神経・筋疾患	51
04	慢性心疾患	110	12	慢性消化器疾患	57
05	内分泌疾患	83	13	染色体又は遺伝子に変化を伴う疾患群	19
06	膠原病	28	14	皮膚疾患	3
07	糖尿病	32	15	骨系統疾患	2
08	先天性代謝異常	10	16	脈管系疾患	2

イ 不妊治療費助成事業

国の「不妊に悩む方への特定治療支援事業」に基づき、不妊治療のうち指定医療機関での体外受精、顕微授精および男性不妊治療について、一定の要件を満たす場合に医療費の一部を助成していた。令和3年1月1日以降の治療終了分から、所得要件がなくなり、また、対象に事実婚夫婦が加わり制度の対象が拡充された。

なお、令和4年4月1日から特定不妊治療が保険適用により、令和3年度から4年度に年度をまたぐ1回の治療のみが経過措置対象となった。

不妊治療費助成件数（件）

管内合計	鴻巣市	上尾市	桶川市	北本市	伊奈町
226	51	108	35	22	10

ウ 結核児童療育医療

結核にかかった児童に対し、医療費の給付とともに、入院治療を受けながら学業を継続できるよう学用品・日用品を支給。令和4年度は0件。

エ 妊娠中毒症等療養援護費

妊娠中毒症等にかかった妊産婦が必要な医療を受けるために入院した場合、その療養に要する費用の一部を支給。令和4年度は1件。

オ 受胎調節実施指導員

助産師、保健師または看護師であり、都道府県知事の認定する講習を修了した者からの申請に基づき知事が指定。令和4年度の申請は0件。

(2) 保健指導実施状況 (延数)

	訪 問	面 接	電 話
小児慢性	10	38	108
小児精神保健	0	11	42
その他	0	0	10
合 計	10	49	160

(3) 長期療養児教室

実施日	内 容	参加者数
R4. 11. 30	「地域の医療的ケア児の置かれている現状と支援者に求められていること」 講師：生活相談支援センターしゃろーむ 北本 中川 基子 氏  「医療の立場から医療的ケア児とその家族に必要な支援」 講師：埼玉医科大学総合医療センター 看護師 小泉 恵子 氏	30人

(4) ふれあい親子支援事業

グループミーティングについては、平成28年度をもって休止している。

(5) 妊娠期からの虐待予防強化事業

実施日	内 容	参加者数
R4. 11. 15	「産後の母親のメンタルヘルスと育児支援 - EPDS を中心に -」 「事例検討 質問紙を利用した事例について」 講師・助言者：きむらメンタルクリニック院長 木村 武登 氏  令和3年度妊娠期からの虐待予防強化事業実施状況報告	25人

(6) 子どもの心の健康相談事業

小児期に起こる精神保健上の問題について、小児科医・臨床心理士による専門相談を実施した。  
毎月1回 (10回実施)

- ・相談件数            実 17件    延べ 17件
- ・来所者 (延べ)    本人・家族 27人

(7) 子どもの心のネットワーク事業

実施日	内 容	参加者数
R5. 1. 31	「不登校の支援について～発達障害の視点から～」 グループワーク 講師：菊池臨床心理オフィス 臨床心理士 菊池 礼子 氏	42人

(8) 母子保健連携調整会議

実施日	内 容	対象者	参加者数
R4. 5. 13	管内市町と保健所の母子保健事業に関する情報交換	管内市町・保健所	11人
R4. 11. 28	母子保健担当者資質向上のための研修会 「これからの『事例検討会』の持ち方 ー明日からすぐ実践できるようにー」 講師：保健師のための相談室（なごみ） （元）杏林大学保健学部 看護学科 塚原 洋子 氏	管内市町・保健所	18人

## 5 難病対策

(1) 指定難病等医療給付事業

ア 指定難病医療給付受給者状況（人）

「難病の患者に対する医療等に関する法律（平成26年法律第50号）」が制定され、「指定難病」として338疾病が医療給付の対象となっている。また、県単独疾患として、4疾患が対象となっている。

なお、今後国の指定難病の新たな指定により、疾患の追加・変更が見込まれている。

(市町別)

令和5年3月31日現在

管内合計	鴻巣市	上尾市	桶川市	北本市	伊奈町
4,027	879	1,748	569	510	321

イ 先天性血液凝固因子欠乏症等医療給付受給者状況（人）

(市町別)

令和5年3月31日現在

管内合計	鴻巣市	上尾市	桶川市	北本市	伊奈町
19	2	10	2	1	3

(2) 在宅難病患者支援事業

ア 訪問相談・指導事業（延人数）

訪問	面接	電話等
5人	55人	151人

イ 患者・家族会への支援状況

モンブラン（筋萎縮性側索硬化症）	さくらの会（パーキンソン病）	
新型コロナのため休止	10回	143人

ウ 県央保健医療圏（鴻巣保健所所管区域）難病対策地域協議会の設置

難病の患者に対する医療等に関する法律第32条に基づいて、難病患者への支援体制の整備を図ることを目的に平成29年度に設置した。

実施日	内 容	対 象
R5. 2. 13	1 指定難病の医療給付制度及び受給者の状況について 2 在宅難病患者支援について 3 難病患者の災害対策への支援について 4 委員からの意見・情報提供	医療・福祉・療養及び管内市町担当者

エ 在宅難病患者支援者研修会

実施日	内 容	備 考
R5. 2. 22～ R5. 3. 15 オンデ マンド 配信	テーマ：「摂食・嚥下障害の知識や在宅療養におけるケアの工夫」 講師：上尾中央総合病院 摂食・嚥下障害看護認定看護師 山下里美氏	鴻巣保健所を会場とした集合型研修を予定していたが、当日降雪のため、実施方法をオンデマンド配信に変更し実施。

6 石綿健康被害対策

石綿健康被害救済法に基づく申請や請求の受付を実施している。その他、石綿に係る相談にも対応している。令和4年度は申請等受付が1件、石綿に係る相談が7件あった。

## 7 原子爆弾被爆者対策

各種届出・申請件数・・・計20件 (件)

申請等内容内訳	件数
介護手当支給申請	0
健康管理手当認定申請	4
訪問介護利用被爆者助成受給資格認定申請	1
医療特別手当健康状況届	0
一般医療費支給申請	4
死亡・葬祭料支給申請	3
受取人変更届	0
被爆者二世手帳交付申請	4
被爆者二世手帳再交付申請	1
被爆者二世健康手帳記載事項変更届	0
被爆者健康手帳記載事項変更届	3
被爆者健康手帳再交付申請	0
原爆被爆者一般疾病医療機関指定申請	0
原爆被爆者一般疾病医療機関変更届	0
原爆被爆者一般疾病医療機関指定書再交付申請	0
交通手当	0
介護保険利用被爆者助成支給申請	0

## 8 精神保健福祉対策

(1) 相談実施状況 (訪問・面接・電話及びメール) (人)

面接		訪問		電話およびメール	
実人数	延人数	実人数	延人数	実人数	延人数
72	133	69	126	436	2,475

(2) 精神保健福祉法に基づく申請及び通報について

ア 申請及び通報の受理状況 (件)

	受理総数	内 訳					対 応		
		22条	23条	24条	25条	26条	診察不要	措置入院	措置不要
件数	139	1	125	6	0	7	72	55	12

※ 精神科救急情報センターが対応したものも含む



イ 措置入院者の管内市町村別内訳 (件)

鴻巣市	上尾市	桶川市	北本市	伊奈町	その他	合計
13	24	6	7	3	2	55

※他の保健所が受理したのものも含む

ウ 措置解除手続 (件)

昨年度以前の措置入院者	今年度中の措置入院者	合計
7	48	55

エ 措置解除に伴う面接対応 (件)

実施	未実施	合計
53	4	57

※他の保健所が解除事務を行ったものも含む

(3) 精神科医師による相談

ア 精神保健相談 (偶数月第3木曜)

内容	回数	詳細
医師による相談	2	面接及び処遇検討、延2件実施

イ 精神保健福祉センター技術協力医による相談 (毎月1回)

内容	回数	詳細
医師による相談	0	面接及び処遇検討
所内カンファレンス	10	措置フォロー者延べ114件、事例報告43件
地域カンファレンス	3	管内市保健センターからの依頼

(4) 思春期 (ひきこもり) 相談

内容	回数	来所者	詳細
臨床心理士による相談	2	3人	面接及び処遇検討

(5) 地域精神保健推進事業

ア 研修

実施日	内容	対象	参加者数
R4.12.13	精神保健相談研修 (令和4年度鴻巣保健所管内 新任期・中堅期保健師研修会)	管内市町健康増進・ 障害福祉担当者	19人

イ 会議

実施日	内 容	対象	備考
R4. 6. 6	管内市町精神保健福祉担当者会議 (1) 管内市町及び保健所の精神保健福祉関連 事業等共有、情報交換 (2) 県内機関から情報共有	管内市町健康増進 ・ 障害福祉担当者	ZOOM開催
実施日	内 容	対象	備考
R4. 8. 15 R4. 8. 16 R4. 10. 5 R4. 10. 25 R4. 11. 2 R4. 11. 22 R4. 12. 9	ピアサポーターとの協働による普及啓発 媒体作成のための会議	管内精神障がい者 ピアサポーター	ZOOM・対面 開催

(6) 埼玉県措置入院者退院後支援事業

ア 精神障害者支援地域協議会 代表者会議

実施日	内 容	対象	備考
R4. 11. 17	令和4年度鴻巣保健所精神保健福祉連絡協議会 (1) 措置入院の運用状況及び退院後支援事業 の取組について (2) 当保健所の精神障害に対応した地域包括 ケアシステム構築事業について (3) 地域連携に関する取組紹介 ※川越市福 祉総合窓口取組事例 (4) その他、情報提供 ※「精神障害者支援地域協議会（代表者会議）」 及び「精神障害者地域支援体制構築会議」を 同時開催	管内精神科医療機 関、管内市町健康増 進・障害福祉担当 課、基幹相談支援セ ンター、精神保健福 祉センター、管内警 察署	ZOOM 開催

イ 精神障害者支援地域協議会 調整会議

実施回数	参加者数	対象
53回	延べ 242人	措置入院者本人、家族、医療機関、管内市町 (生活保護・障害福祉・保健衛生主管課)、 相談支援事業所等

(7) 精神障害者を地域で支えるシステム構築事業

ア 研修

実施日	内 容	対 象	参加者数
R5. 3. 1	令和4年度精神障害に対応した地域包括ケアシステム構築推進研修 ※対面開催 ①講義「家族の地域包括ケアシステム参画について」講師：なでしこメンタルクリニック 院長 白石 弘巳 氏 ②講義「家族から地域について考えること」講師：当事者家族 ③意見交換「これからの地域づくり 様々な立場からの意見交換」	相談支援専門員、管内市町の福祉・保健部門職員、精神科医療機関職員、精神障がい者ピアサポーター	34人

イ 会議

精神障害者支援地域協議会 代表者会議と同時開催。

(8) 市町及び関係団体支援状況

会議名等	内 容
鴻巣・北本地域自立支援協議会	本会議委員、部会委員
上尾・桶川・伊奈地域自立支援協議会	全体会委員

## 9 感染症対策

### (1) 感染症対策全般

#### ア 全数感染症届出数

感染症法に類型される全数把握の感染症については、診断をした医師からの届出が規定されており、疾病により必要な防疫措置を行った（結核は別掲）。

(件)

	疾 病	届出数
新型インフルエンザ等感染症	新型コロナウイルス感染症	70,593
三類感染症	腸管出血性大腸菌感染症	4
四類感染症	E型肝炎	1
	A型肝炎	1
	レジオネラ症	7
五類感染症	アメーバ赤痢	3
	ウイルス性肝炎（E型、A型除く）	1
	カルバペネム耐性腸内細菌科細菌感染症	8
	クロイツフェルト・ヤコブ病	3
	劇症型溶血性レンサ球菌感染症	4
	侵襲性肺炎球菌感染症	4
	水痘	1
	梅毒	16
	播種性クリプトコックス	2
	破傷風	1
	百日咳	8
	風しん	1
	合 計	70,658

#### イ 感染症診査協議会

感染症法第18条による就業制限及び第19条による入院勧告、第20条による入院期間の延長並びに第37条の2による医療等について診査を行うため、委員4人が委嘱され月2回開催している。

(件)

区 分	結 核	新型コロナウイルス感染症	その他
就業制限 (18条)	17	67,127	4
入院勧告 (19条、20条1項、21条4項)	71	8,617	0
公費負担 (37条)	46	3,140	0
公費負担 (37条の2)	95	—	—

ウ 感染症患者・接触者調査

(件)

疾 病	件 数
新型コロナウイルス感染症	64,320
腸管出血性大腸菌感染症	4
E型肝炎	1
A型肝炎	1
レジオネラ症	7
合 計	64,333

エ 行政検査（検便、鼻咽頭ぬぐい液）

対象者数：17名（患者6名、接触者11名）

検体数：27件

オ 感染症サーベイランス事業

感染症の発生動向把握のため、定点の医療機関からの患者発生報告数を感染症情報センターへ報告し、センターからの還元情報を関係機関へ通知した。

対象期間：令和4年1月1日～令和4年12月31日

報 告 回 数		64回
定点数	内 科	7件
	小児科	12件
	眼 科	3件
	S T D	4件
合 計		26件

\*病原体定点は4医療機関（小児科・内科・眼科）

カ 病原体定点検査

実績なし

キ 社会福祉施設等からの集団感染報告

分 類	種 別	報告施設数
インフルエンザ	児童・婦人関係施設	3
感染性胃腸炎	児童・婦人関係施設	1
感染性胃腸炎	介護老人福祉施設	2
その他	児童・婦人関係施設	5

ク インフルエンザ施設別発生状況（調査期間：令和4年9月5日～令和5年3月26日）

	休校数	学年閉鎖校数	学級閉鎖校数	在籍者数	患者数	欠席者数
保育園	1	1	0	79	44	44
幼稚園	0	0	2	199	70	70
小学校	0	4	19	903	320	310
中学校	0	1	3	253	56	50
高校	0	0	1	39	8	8
その他	0	0	0	0	0	0
計	1	6	25	1473	498	482

(2) 結核対策

ア 管内市町別結核患者登録数

(ア) 新登録患者数

令和4年1月1日～令和4年12月31日（人）

	活動性結核								(別掲) 潜在性 結核 感染症
	総数	肺結核活動性						肺外結 核活動 性	
		総数	喀痰塗抹陽性			その他の 結核菌陽性	菌陰性 ・その他		
			総数	初回治療	再治療				
総数	40	35	17	17	0	9	9	5	21
鴻巣市	12	9	3	3	0	3	3	3	3
上尾市	13	12	8	8	0	2	2	1	9
桶川市	9	9	4	4	0	2	3	0	3
北本市	4	3	0	0	0	2	1	1	2
伊奈町	2	2	2	2	0	0	0	0	4

## (イ) 年末現在登録者数

令和4年12月31日現在 (人)

	総数	活動性結核								不活動性結核	活動性不明	潜在性結核感染症(別掲)	
		総数	肺結核活動性						肺外結核活動性			治療中	観察中
			総数	喀痰塗抹陽性			登録時 他の結核 菌陽性	登録時 菌陰性 ・その他					
				総数	初回治療	再治療							
総数	100	27	21	10	10	0	5	6	6	57	16	15	15
鴻巣市	28	6	3	2	2	0	0	1	3	13	9	3	2
上尾市	34	10	9	5	5	0	3	1	1	21	3	7	4
桶川市	13	6	5	1	1	0	1	3	1	5	2	1	1
北本市	13	3	2	0	0	0	1	1	1	9	1	1	7
伊奈町	12	2	2	2	2	0	0	0	0	9	1	3	1

## イ 結核定期健康診断実施状況

(人)

	事業所	学校長	施設の長	市町村長	
				65歳以上	その他
間接撮影者数	1,638	643	141	2,153	0
直接撮影者数	17,637	5,438	2,235	32,780	0
喀痰検査者数	44	0	0	523	0
被発見者数	結核患者	0	0	0	0
	発病の恐れありと診断された者	0	1	0	0

## ウ 訪問・電話相談等実施状況

(延べ件数)

訪問	面接	電話	郵送・メール	合計
183	48	783	92	1,106

## エ 結核接触者健診

## (ア) 接触者健診に関する施設等への調査

結核患者の発生に伴い、結核感染の拡大を最小限にとどめ発病を予防することを目的に、感染症法第17条に基づく接触者健診の必要性を判断するための調査を実施した。また、併せて健康教育を実施した。

調査件数：18件

## (イ) 接触者健診に関する所内検討会議

上記調査に基づき、施設等に関わる接触者健診についての所内検討会議を実施し、接触者健診の適切な時期・内容・対象者について検討した。

実施回数： 9回

検討件数： 20件

(ウ) 接触者健診の実施状況

(人)

対象者 延べ人数	受診者 延べ人数	接触者健診受診方法別内訳(検査方法延べ数)			結 果
		保健所で受診	委託医療機関等で 受診 (※1)	その他自己健診 (※2)	
166	163	91	62	10	結核発病 0 潜在性結核 10
		胸部 XP 0	胸部 XP 21	胸部 XP 10	
		QFT 91	QFT 3	QFT 0	
		T-SPOT 0	T-SPOT 42	ツ反 0	
		ツ反 0	ツ反 3		

(※1) 保健所と委託契約を交わした医療機関や事業団

(※2) かかりつけ医への受診・学校健診・職場健診

(エ) 接触者健診を実施した施設の内訳

(件)

結核接触者健診を実施した施設	延べ数
医療機関	0
介護保険関係施設	3
一般企業	3
その他	1

オ 管理検診

(延べ人数)

対象者	受診者	管理検診受診方法別内訳(検査方法延べ数)			結果
		保健所で受診	委託医療機関 で受診 ※1	その他自己 健診 ※2	
211	199	0	6	193	再発者なし

※1 保健所と委託契約を交わした医療機関

※2 かかりつけ医への受診・学校健診・職場健診

カ DOTSナースによる服薬支援

平成27年9月から、結核患者宅等への訪問や面接・電話による服薬支援を行っている。  
令和3年度は、鴻巣保健所、熊谷保健所管内に於いて支援を行った。  
鴻巣保健所管内の実績は、次のとおりである。

(人)

訪問		面接・電話	
実	延	実	延
13	80	30	101

キ 結核菌分子疫学調査

平成28年度から、結核菌株の収集及び分子疫学検査を実施している。  
令和4年度は、37件検査依頼を行った。



(3) HIV・性感染症等対策

ア HIV・性感染症等に関する相談・検査数 (人)

		件数	陽性数
相談数 (延・電話相談含む)		391	
検査来所者			
		男	48
		女	29
検査数	HIV (即日再掲)	男	48 (24)
		女	29 (11)
	梅毒	男	26
		女	17
	クラミジア	男	26
		女	17
	B型肝炎	男	25
		女	16
	C型肝炎	男	25
		女	16

(4) 肝炎対策

ア 肝炎治療特別促進事業

肝炎治療受給者証交付申請件数 (件)

インターフェロン治療		3剤併用	インターフェロンフリー治療	核酸アナログ製剤治療		期間延長	総数
新規	2回目			新規	更新		
0	0	0	34	19	240	0	293

イ ウイルス性肝炎患者等重症化予防推進事業 (件)

肝炎初回精密検査費用助成	肝炎定期検査費用助成	合計
7	20	27

(5) 新型インフルエンザ等対策事業

ア 管内感染管理認定看護師との連携

感染対策の中心的な役割を担う管内の感染管理認定看護師等と連携を深め、感染対策についての情報交換や協力体制構築のため、令和4年7月5日管内感染管理担当者連絡会を開催した。

イ 管内感染対策向上加算1 医療機関との連携

感染管理対策向上加算1 医療機関(3か所)が実施する合同カンファレンスに参加(合計6回)、対応訓練への協力(合計3回)等実施した。

加算1 医療機関	上尾中央総合病院	北里大学メディカルセンター	県立がんセンター
合同カンファレンス (回)	3	3	0
対応訓練 (回)	1	1	1

(6) 新型コロナウイルス感染症対策

令和元年12月8日に中国武漢市において発生した新型コロナウイルス感染症の感染が拡大し、令和2年2月1日指定感染症、令和3年2月13日新型インフルエンザ等感染症に位置付けられた。

令和4年9月26日には全数届出が見直され、届出対象とならない者は自身で陽性者登録を行う体制に変更された。

当管内の発生数は、令和2年3月5日に1例目の発生から感染拡大を繰り返し、第7波においては1日の最大届出数が1,218件となった

所内の体制もSMSによる連絡や重症化リスクに応じた調査へ切り替え、発生状況に応じて管内市町保健師の応援、派遣看護師・事務職の増員、他部局からの応援を受けて全所体制で対応した。

ア 相談件数 (令和4年4月1日～令和5年3月31日) (件)

合計	本人・家族	医療機関	その他
24,606	17,750	2,285	4,571

※「その他」は事業所や学校、高齢者施設、消防などの関係機関

イ 行政検査件数 (令和4年4月1日～令和5年3月31日)

濃厚接触者及び接触者への行政検査として、15件 (医療機関：3件、その他：12件) 実施。

ウ 管内患者発生状況 (令和4年4月1日～令和5年3月31日)

(件)

管内患者合計	陽性者登録数
64,320	39,290

※他の保健所で受理をした発生届も含む。

※陽性者登録数は令和4年9月26日～令和5年3月31日

エ 患者搬送件数 (令和4年4月1日～令和5年3月31日)

(件)

ホテル・病院合計件数
1,091

オ 集団対応件数 (令和4年4月1日～令和5年3月31日)

(ア) 相談・指導助言件数 299件

幼稚園保育園	学校関連	医療機関	施設関連	その他
41件	4件	0件	251件	3件

## (イ) 高齢者施設等クラスター発生・対応件数

(施設数)

	特別養護老人ホーム	介護老人保健施設	有料老人ホーム	グループホーム
第6波	6	4	8	3
第7波	16	13	6	8
第8波	27	11	20	17
	サービス付高齢者住宅	ショートステイ	障害者施設	その他
第6波	4	0	1	0
第7波	10	3	2	1
第8波	5	4	1	3

(※) 第6波：令和4年1月～6月、第7波：令和4年7月～9月、第8波：令和4年10月～令和5年5月8日

(※) クラスター：同一の場において5人以上の感染者の接触歴等が明らかになっていることを目安（厚労省より）

## (ウ) 感染管理認定看護師と連携した施設等へのクラスター発生時支援

新型コロナウイルス感染症における流行第6波以降は、高齢者入所施設等においてクラスターが多発し、対応に非常に苦慮した。令和4年7月5日に開催した管内感染管理認定看護師との連絡会においてクラスター支援に関する課題を共有し、当所管内独自に上尾中央総合病院所属の感染管理認定看護師と連携した感染管理認定看護師単独の施設訪問支援体制を整備した。

(感染管理認定看護師による単独訪問指導実績)

施設種別	特養	老健	サ高住	その他	(合計)
件数	3	2	4	3	12

## カ 感染症対策連絡会議

実施日及び会場	内容	参加者
令和4年7月5日 鴻巣保健所 小会議室	令和4年度管内感染管理担当者連絡会 (1) 新型コロナウイルス感染症 第6波振り返り (2) 福祉施設等におけるクラスター予防について (3) 情報交換	管内感染管理 認定看護師 4人
令和4年11月22日 鴻巣保健所 2階健康相談室	令和4年度管内市町感染症担当者連絡会議 (1) 新型コロナウイルス感染症発生状況について (2) 新型コロナウイルス感染症患者に対する市町の支援状況 について (3) 今冬の新型コロナウイルス感染症に関する体制について (4) 令和4年度感染対策研修会実施報告について (5) 情報交換	管内市町 9人

キ 感染症対策研修会

実施日及び会場	内 容	参加者
令和4年11月1日 14:00～16:00 鴻巣保健所大会議室 11月8日～ 11月22日 YouTube見逃し配信 12月19日～ 当所ホームページで研 修内容を公開	令和4年度高齢者施設職員対象感染症対策研修会(ZOOM) (1)管内新型コロナウイルス感染症発生状況報告 (2)クラスター介入事例から学ぶ社会福祉施設の感染管理 ～新型コロナウイルス感染症対策の実際と留意点～ 講師：上尾中央総合病院 感染管理課 荒井千恵子氏 上尾中央総合病院 感染管理課 白井由加里氏 (3)情報提供 ・東部中央福祉事務所 ・鴻巣保健所	参加申込数 130名 当日参加者 82名 見逃し配信 342回

10 人材育成

保健師等の資質向上を図り、県民の健康福祉サービスの向上に寄与することを目的に、会議や研修会を開催した。

開催日及び会場	内 容	参加者数
令和4年6月9日(木) 9:30～12:00 鴻巣保健所 健康相談室	【第1回鴻巣保健所管内保健師連絡調整会議】 ①保健師現任教育の現状と課題 ②令和4年度管内保健師現任教育計画(案)について ③新型コロナウイルス感染症の発生状況と対応について ④情報交換	10人
令和4年11月28日(月) 14:00～16:30 鴻巣保健所 大会議室	【新任期・中堅期保健師研修①】 講義と事例検討 「これからの事例検討会の持ち方」 講師：保健師のための相談室(なごみ) 塚原 洋子 氏	18人
令和4年12月6日(火) 14:00～16:30 熊谷地方庁舎 大会議室	【拠点保健所人材育成研修(熊谷保健所圏域)】 講義とグループワーク 「PDCAサイクルのスパイラルアップを目指しましょう」 講師：東都大学 ヒューマンケア学部 教授 市原 千里 氏 准教授 平塚 久美子 氏	18人 (管内6人)
令和4年12月13日(火) 9:30～12:00 鴻巣保健所 大会議室	【新任期・中堅期保健師研修②】 講義と事例検討 「相談の受け方～見立て・方針・援助の考え方～」 講師：菊池臨床心理オフィス 菊池 礼子 氏	19人
令和5年2月9日(木) 14:00～16:15 鴻巣保健所 健康相談室	【第2回鴻巣保健所管内保健師連絡調整会議】 ①保健師現任教育の実施結果について ②来年度の管内保健師現任教育計画について ③保健師活動にかかる課題等について情報交換	11人

\*その他、鴻巣保健所管内保健衛生活動連絡協議会 保健部会の研修に参加した。

### 第3 生活衛生・薬事担当

#### 1 食品衛生

改正後の食品衛生法が令和3年6月1日に施行され、営業許可業種の見直し・営業届出制度の創設により、食品営業施設の許可、届出の受理を行った。また、衛生確保を図るため施設の立入検査及び営業者への衛生教育を実施した。併せて食品衛生協会の自主衛生活動を指導育成し、営業者による自主検査やHACCPに沿った衛生管理の推進を図った。

#### (1) 業種別施設数及び営業許可状況

##### ア 改正後食品衛生法関係

令和5年3月31日現在

区 分	施設数 (業 種)	営 業 許 可		監視数
		新 規		
総 数	1,387	632		527
飲 食 店 営 業	1,094	498		387
調理の機能を有する自動販売機営業	8	8		2
食 肉 販 売 業	26	12		19
魚 介 類 販 売 業	26	11		20
乳 処 理 業	1	0		3
食 肉 処 理 業	3	1		2
菓 子 製 造 業	128	63		56
清涼飲料水製造業	2	0		0
水産製品製造業	2	0		0
食用油脂製造業	1	1		2
みそ又はしょうゆ製造業	3	1		2
酒 類 製 造 業	2	0		0
豆 腐 製 造 業	3	2		2
麵 類 製 造 業	9	5		5
そ う ざ い 製 造 業	45	15		7
複合型そうざい製造業	2	0		1
冷 凍 食 品 製 造 業	2	1		0
漬 物 製 造 業	18	8		12
食 品 の 小 分 け 業	6	2		1
添 加 物 製 造 業	6	4		6

魚介類競り売り営業、集乳業、特別牛乳搾取処理業、食品の放射線照射業、アイスクリーム類製造業、乳製品製造業、食肉製品製造業、氷雪製造業、液卵製造業、納豆製造業、複合型冷凍食品製造業、密封包装食品製造業は該当なし。

イ 改正前食品衛生法関係

令和3年5月31日までに許可を行った改正前の食品衛生法による食品営業施設の監視を行った。

令和5年3月31日現在

区 分	施設数 (業種)	監視数
総 数	2,330	476
飲食店営業	1,779	287
喫茶店営業	36	6
菓子製造業	275	74
アイスクリーム類製造業	2	2
乳製品製造業	2	0
食肉処理業	11	4
食肉販売業	74	44
魚介類販売業	61	32
魚肉練り製品製造業	1	1
食品の冷凍又は冷蔵業	6	6
清涼飲料水製造業	2	0
食用油脂製造業	1	0
みそ製造業	4	2
醤油製造業	1	0
ソース類製造業	1	0
酒類製造業	2	1
豆腐製造業	10	5
納豆製造業	1	1
めん類製造業	20	3
そうざい製造業	36	7
添加物製造業	5	1

あん類製造業、乳処理業、特別牛乳搾取処理業、集乳業、食肉製品製造業、魚介類せり売り業、食品の放射線照射業、乳酸菌飲料製造業、氷雪製造業、マーガリン又はショートニング製造業、かん詰・びん詰食品製造業は該当なし。

以下の業種については許可業種から営業届出の対象に移行した。乳類販売業・氷雪販売業・魚介類販売業の一部（容器包装に入れられたものの仕入れ・販売のみを行う場合）・食肉販売業の一部（容器包装に入れられたものの仕入れ・販売のみを行う場合）・食品の冷凍又は冷蔵業の一部（食品の冷蔵・冷蔵保管業）・自動販売機の一部。

ウ 営業届出関係

令和5年3月31日現在

区 分	施 設 数 (業種数)	届出数	監 視 数
		新 規	
総 数	1,548	440	222
魚介類販売業（包装済みの魚介類のみの販売）	14	1	3
食肉販売業（包装済みの食肉のみの販売）	20	5	3
乳 類 販 売 業	82	29	9
氷 雪 販 売 業	1	0	0
コップ式自動販売機（自動洗浄・屋内設置）	248	121	9
弁 当 販 売 業	5	1	1
野 菜 果 物 販 売 業	34	8	14
米 穀 類 販 売 業	12	3	2
通信販売・訪問販売による販売業	3	2	0
コンビニエンスストア	135	25	0
百貨店、総合スーパー	93	27	43
自動販売機による販売業（コップ式を除く）	198	21	15
その他の食料・飲料販売業	441	131	89
添加物製造・加工業（法以外）	1	0	0
いわゆる健康食品の製造・加工業	2	1	0
コーヒー製造・加工業（飲料を除く）	15	8	1
農産保存食料品製造・加工業	13	3	2
調味料製造・加工業	5	1	0
糖 類 製 造 ・ 加 工 業	1	1	1
精 穀 ・ 製 粉 業	10	1	1
製 茶 業	4	2	0
卵 選 別 包 装 業	1	1	0
その他の食料品製造・加工業	53	13	2
行 商	11	4	0
集 団 給 食 施 設	119	27	27
器具、容器包装の製造・加工業	23	3	0
そ の 他	4	1	0

海藻製造・加工業は該当なし。

(2) 食中毒発生状況

発生年月日	患者数	原因食品	病因物質	原因施設	措 置
発 生 な し					

※ 食中毒関連調査依頼（県内各保健所及び県外からの依頼）の受理件数 34件

(3) 食品衛生に関する講習会実施状況

対象者区分	開催数(回)	受講人数(人)
総数	20	1,447
食品営業者等	12	765
一般住民・その他	8	682

(4) 違反(疑)・苦情・相談処理件数

受付件数合計 340件	異物混入	152	食品の取扱い	14
	腐敗・変敗	2	従事者	1
	カビの発生	4	表示	33
	異味	3	有症	52
	異臭	1	施設・設備	6
	変色・変質	3	その他	69

2 狂犬病予防・動物指導

犬に関する苦情について、飼い主へ正しい飼い方の指導を行うとともに、飼い主不明犬の保護を行った。併せて、「動物愛護週間」や「犬の正しい飼い方普及旬間」を中心に、市町の広報誌等を活用して「正しい犬の飼い方」の普及啓発を図った。

また、各市町で開催される犬のしつけ方などの啓発事業及び犬の登録、狂犬病予防注射の実施指導に協力した。

(1) 登録及び予防注射実施状況

令和5年3月31日現在

	総数	鴻巣市	上尾市	桶川市	北本市	伊奈町
登録頭数 (新規)	23,678 (1,917)	5,355 (309)	9,345 (820)	3,478 (261)	3,260 (289)	2,240 (238)
予防注射	18,852	3,831	8,253	2,655	2,152	1,961

(2) 収容犬総数及び処分状況

収容犬			処分犬					その他	
総数	保護犬	引取 依頼犬	総数	送致数	飼主 返還数	保健所 処分数	取り 下げ	前年度 繰越分	次年度 へ繰越
25	21	4	25	10	15	0	0	0	0



(3) 苦情・相談処理状況

総数	捕獲 依頼	犬の 引取依頼	放し飼い 取締依頼	咬傷事件 関係	農作物・ 家畜の被害	糞尿 関係	鳴き声	その他
958	59	29	22	115	0	17	101	615

(4) 特定動物の飼養及び保管状況

令和5年3月31日現在

特定動物の種類	箇所数	飼育頭数
ワニガメ	4	6
メガネカイマン	2	2

(5) 第一種動物取扱業登録状況

令和5年3月31日現在

登録業種数 (新規)	業 種 別						
	販 売	保 管	貸 出	訓 練	展 示	競りあっせん業	譲受飼養業
249	98	120	4	17	8	0	0
(12)	(6)	(5)	(0)	(1)	(1)	(0)	(0)

### 3 環境衛生

(1) 生活衛生関係営業の許可・確認及び指導状況

理容師法、美容師法等環境衛生関係法令に基づき、営業の許可・確認を行うとともに、施設の衛生水準の維持向上を図るため、監視指導を行った。

令和5年3月31日現在

区 分	施 設 数						許可確認 件 数	監 視 件 数
	総 数	鴻巣市	上尾市	桶川市	北本市	伊奈町		
総 数	1,383	326	560	191	206	100	44	183
理 容 所	357	83	144	51	56	23	3	33
美 容 所	774	179	328	105	104	58	36	54
クリーニング所	195	54	66	29	33	13	3	63
公衆浴場	26	4	11	4	6	1	0	23
旅館業	21	4	7	1	6	3	1	9
興行場	10	2	4	1	1	2	1	1

## (2) 特定建築物の届出・事業の登録状況

建築物における衛生的環境の確保に関する法律に基づき、特定建築物の届出受理や建築物における衛生的環境の確保に関する事業の登録を行った。

### ア 特定建築物

令和5年3月31日現在

区 分	総 数	新規届出数
特 定 建 築 物	82	1

### イ 登録営業所

令和5年3月31日現在

区 分	総 数	新規登録数
清 掃 業	3	2
空 気 環 境 測 定 業	1	0
空 気 調 和 用 ガ 外 清 掃 業	0	0
飲 料 水 水 質 検 査 業	1	1
飲 料 水 貯 水 槽 清 掃 業	22	6
排 水 管 清 掃 業	2	0
ね ず み こ ん 虫 等 防 除 業	11	3
環 境 衛 生 総 合 管 理 業	8	1
総 数	48	13

## (3) 遊泳用プールの開設の届出及び指導状況

遊泳用プールの施設及び水質の適正な維持管理を図るため、埼玉県プールの安全安心要綱に基づき開設の届出の受理及び監視指導を行った。

令和5年3月31日現在

区 分	施設数	うち季節プール	監視件数
遊泳用プール	13	1	14

## (4) 住居衛生に関する相談指導状況

ねずみ、衛生害虫、不快害虫、シックハウス等居住環境に関する県民からの相談・照会に対し、害虫等の種類の確認やホルムアルデヒド等の化学物質の相談を行うなど、健康で快適な居住環境を確保するための指導や助言を行った。

令和4年度中

区 分	総 数	ね ず み	衛 生 害 虫		カ ビ	V O C	そ の 他 (不 快 害 虫 等)
			ダ ニ	ダ ニ 以 外			
相 談 件 数	11	2	1	8	0	0	0

※VOCとは、ホルムアルデヒド、トルエン、ベンゼン等の揮発性有機化合物をいう。

(5) 飲料水の水質検査実施状況

水道施設の設置者や飲用に井戸水等を使用している県民からの依頼に基づき、水質検査を実施し、水質基準に不適合であったものについては依頼者に対して指導を行った。

飲料水等水質検査件数

令和4年度中

区分	総数		上水道		簡易水道		専用水道		簡易専用水道		小規模受水槽水道		その他の水道		井戸等	
	検体数	不適	検体数	不適	検体数	不適	検体数	不適	検体数	不適	検体数	不適	検体数	不適	検体数	不適
総数	35	11	-	-	-	-	-	-	-	-	-	-	-	-	35	11
鴻巣市	6	3	-	-	-	-	-	-	-	-	-	-	-	-	6	3
上尾市	16	5	-	-	-	-	-	-	-	-	-	-	-	-	16	5
桶川市	3	1	-	-	-	-	-	-	-	-	-	-	-	-	3	1
北本市	7	1	-	-	-	-	-	-	-	-	-	-	-	-	7	1
伊奈町	0	0	-	-	-	-	-	-	-	-	-	-	-	-	0	0
管外	3	1	-	-	-	-	-	-	-	-	-	-	-	-	3	1

4 薬事衛生

薬局等の許可、毒物劇物販売業者の登録及び監視指導を実施し、医薬品等の適正な管理や供給体制の整備に努めた。

(1) 薬局・医薬品販売業等の施設数

令和5年3月31日現在

区分	施設数					
	総数	鴻巣市	上尾市	桶川市	北本市	伊奈町
総計	1,266	247	577	151	188	103
薬局	232	48	102	20	39	23
薬局製剤製造販売業	6	1	3	0	2	0
薬局製剤製造業	6	1	3	0	2	0
店舗販売業	117	24	47	20	18	8
卸売販売業	38	5	24	3	2	4
再生医療等製品販売業	1	0	1	0	0	0
高度管理医療機器等 販売業・貸与業	101	24	40	11	11	15
高度管理医療機器等販売業	130	23	68	11	19	9
管理医療機器販売業・貸与業	61	15	27	11	5	3
管理医療機器販売業	573	105	262	75	90	41
管理医療機器貸与業	1	1	0	0	0	0

(2) 薬局・医薬品販売業等の許可及び監視件数

区 分	許 可・届 出 件 数		監 視 件 数
	新 規	更 新	
総 計	75	101	275
薬 局	11	28	89
薬局製剤製造販売業	0	1	2
薬局製剤製造業	0	1	2
店舗販売業	6	22	29
卸売販売業	3	6	15
再生医療等製品販売業	0	0	0
高度管理医療機器等販売業・貸与業	8	16	27
高度管理医療機器等販売業	9	27	81
管理医療機器販売業・貸与業	6	-	1
管理医療機器販売業	32	-	29
管理医療機器貸与業	0	-	0

(3) 毒物劇物営業施設等件数

令和5年3月31日現在

区 分	総 数	施 設 数					
		鴻巣市	上尾市	桶川市	北本市	伊奈町	さいたま市
総 数	185	41	72	17	15	21	19
一 般 販 売 業	104	20	48	11	11	14	-
農業用品目販売業	27	12	6	4	4	1	-
特定品目販売業	7	0	6	0	0	1	-
電気めっき業	10	4	5	0	0	1	-
製 造 業	18	1	2	0	0	4	11
輸 入 業	12	0	5	0	0	0	7
特定毒物研究者	1	0	0	1	0	0	-
特定毒物使用者	6	4	0	1	0	0	1

(4) 毒物劇物販売業等の登録及び監視件数

区 分	登録・届出件数		監視件数
	新 規	更 新	
総 数	7	28	51
一 般 販 売 業	4	21	41
農業用品目販売業	1	1	1
特定品目販売業	0	2	2
電気めっき業	0	-	0
製 造 業	1	3	5
輸 入 業	1	1	2
特定毒物研究者	0	-	0
特定毒物使用者	0	-	0

(5) 麻薬取扱者数等

令和5年3月31日現在

麻薬取扱者数（さいたま市も含む。）					
合 計	卸 売 業 者	小 売 業 者	施 用 者	管 理 者	研 究 者
3,966	6	681	3,059	194	26

麻薬診療施設（さいたま市も含む。）				
合 計	病 院	一 般 診 療 所	歯 科 診 療 所	飼 育 動 物 診 療 施 設
681	52	511	3	115

(6) 薬物乱用防止推進事業

埼玉県鴻巣保健所管内薬物乱用防止指導員協議会（さいたま市保健所及び鴻巣保健所管内の薬物乱用防止指導員50人で構成）の協力を得て、薬物乱用防止啓発活動等を実施した。

実 施 日	実 施 内 容
R4. 6.	鴻巣保健所管内薬物乱用防止指導員協議会総会 (書面開催)
R4. 6.20 ～ 7.19	「ダメ。ゼッタイ。」普及運動 薬物乱用防止啓発及び国連支援募金活動
R4. 7.14	ヤング街頭キャンペーン（啓発資材の配布） 大宮駅構内
R4. 6.1 ～9.12	薬物乱用防止アイデア及び感想文の募集 参加作品数：408作品
R4.10.3	薬物乱用防止アイデア及び感想文優秀作品選考会 最優秀作品 2作品 優秀作品 18作品
通 年	指導員等による学校における講習会等啓発活動 実施回数：26回 対象者数：9,040人

(7) 献血推進事業

移動献血車による献血実績

令和4年度 (単位:人)

管内合計	5,260
鴻巣市	1,462
上尾市	2,156
桶川市	465
北本市	304
伊奈町	873

## 第4 資料編

### 1 人口動態統計・その他統計

#### (1) 人口動態総覧

令和3年確定

別区分		鴻巣市	上尾市	桶川市	北本市	伊奈町	鴻巣保健所	埼玉県	全国
出生	総数	651	1,447	415	326	279	3,118	45,424	811,622
	男	347	725	208	156	163	1,599	23,535	415,903
	女	304	722	207	170	116	1,519	21,889	395,719
	出生率	5.6	6.3	5.6	5.0	6.2	5.9	6.4	6.6
死亡	総数	1,259	2,338	863	800	389	5,649	75,164	1,439,856
	男	631	1,282	501	450	201	3,065	41,168	738,141
	女	628	1,056	362	350	188	2,584	33,996	701,715
	死亡率	10.8	10.3	11.6	12.3	8.6	10.7	10.5	11.7
自然増減	総数	△ 608	△ 891	△ 448	△ 474	△ 110	△ 2,531	△ 29,740	△ 628,234
	自然増減率	△ 4.3	△ 3.2	△ 4.6	△ 5.6	△ 2.6	△ 3.9	△ 4.2	△ 5.1
乳児死亡	総数	-	5	-	-	-	5	62	1,309
	乳児死亡率	-	3.5	-	-	-	1.6	1.4	1.7
新生児死亡	総数	-	-	-	-	-	-	21	658
	新生児死亡率	-	-	-	-	-	-	0.5	0.8
周産期死亡	総数	1	2	1	3	2	9	126	2,741
	満22週以後	1	2	1	3	2	9	110	2,235
	早期新生児	-	-	-	-	-	-	16	552
	周産期死亡率	1.5	1.4	2.4	9.1	7.1	2.9	2.8	3.4
死産	総数	13	26	12	14	4	69	929	16,277
	死産率	19.6	17.7	28.1	41.2	14.1	21.7	20.0	19.7
	自然数	6	6	7	9	2	30	437	8,082
人工数	7	20	5	5	2	39	492	8,195	
婚姻	総数	389	840	271	199	184	1883	28,345	501,138
	婚姻率	3.3	3.7	3.6	3.1	4.1	3.7	4.0	4.1
離婚	総数	143	322	97	94	78	734	10,626	184,384
	離婚率	1.2	1.4	1.3	1.5	1.7	1.4	1.5	1.5
合計特殊出生率		1.10	1.20	1.11	1.09	1.28	1.16	1.22	1.33
令和3年 10月1日 現在人口	総数	116,464	227,923	74,439	64,939	44,975	528,740	7,152,000	122,780,487

\*市町の人口は、県総務部統計課「埼玉県推計人口（令和3年10月1日現在）」を用いた。  
全国、埼玉県の人口は、総務省統計局「人口推計（令和3年10月1日現在）」による。

(2) 人口動態総覧年次推移

区 分		年 度		H27	H28	H29	H30	R1	R2	R3
出 生	総 数			3,571	3,531	3,529	3,316	3,225	3,123	3,118
	出生率	管 内		7.2	6.7	6.7	6.3	6.1	6.1	5.9
		鴻巣市		3.7	6.2	6.9	6.0	5.5	5.8	5.6
		上尾市		7.7	7.1	6.7	6.5	6.6	6.6	6.3
		桶川市		6.5	6.5	7.0	6.1	6.1	5.7	5.6
		北本市		5.8	5.8	5.6	5.2	5.4	5.6	5.0
伊奈町		9.0	7.4	7.1	7.9	6.3	5.4	6.2		
死 亡	総 数			4,348	4,484	4,702	4,856	5,062	5,129	5,649
	死亡率	管 内		8.3	8.5	8.9	9.2	9.6	10	10.7
		鴻巣市		8.7	9.1	9.4	9.4	10	10.1	10.8
		上尾市		8.3	8.2	8.6	9.0	9.2	9.8	10.3
		桶川市		8.4	9.1	9.7	9.6	10.2	10.4	11.6
		北本市		8.9	8.5	9.6	10.1	10.9	11.2	12.3
伊奈町		6.5	7.3	6.9	7.7	7.7	8	8.6		
自然増減	総 数			△597	△953	△ 1,173	△ 1,540	△ 1,837	△ 2,006	△ 1,540
	自然増減率			△1.1	△1.8	△ 2.2	△ 2.9	△ 3.5	△ 3.9	△ 2.9
乳児死亡	総 数			4	6	5	4	4	7	5
	死 亡 率			1.1	1.7	1.4	1.2	1.2	2.2	1.6
新生児死亡	総 数			2	1	2	1	1	2	-
	死 亡 率			0.5	0.3	0.6	0.3	0.3	0.6	-
周産期死亡	総 数			8	12	10	8	7	9	9
	死 亡 率			2.1	3.4	2.8	2.4	2.2	2.9	2.9
死 産	総 数			76	76	82	83	55	65	69
	死 産 率			19.9	21.1	22.7	24.4	16.8	20.4	21.7
	自 然 数			41	44	40	38	28	25	30
	人 工 数			35	32	42	45	27	40	39
婚 姻	総 数			2,179	2,252	2,119	2,081	2,219	1,892	1,883
	婚 姻 率			4.3	4.3	4.0	3.9	4.2	3.7	3.6
離 婚	総 数			840	845	846	833	859	714	734
	離 婚 率			1.61	1.60	1.60	1.58	1.63	1.39	1.39
合計特殊出生率	管 内			1.34	1.20	1.23	1.18	1.17	1.28	1.16
	鴻巣市			1.24	1.11	1.25	1.11	1.06	1.20	1.10
	上尾市			1.43	1.25	1.21	1.20	1.23	1.38	1.20
	桶川市			1.25	1.20	1.31	1.18	1.19	1.19	1.11
	北本市			1.14	1.10	1.10	1.04	1.12	1.26	1.09
	伊奈町			1.55	1.29	1.30	1.50	1.23	1.13	1.28
10月1日推計人口	総 数			522,613	528,672	528,637	528,587	528,080	513,913	528,740

※各年の「埼玉県の人口動態概況（確定数）」による。



## 人口動態統計で用いられる比率の解説

人口動態統計は、出生・死亡・婚姻・離婚及び死産について、各届出書によって市町村で作成した「人口動態調査票」を保健所・都道・県を經由して厚生労働省でとりまとめたもので、保健衛生行政を進めるうえでの重要な基礎資料のひとつです。

### 【比率の解説】

$$\text{出生・死亡・婚姻・離婚の率} = \frac{\text{1年間の件数}}{\text{人 口}} \times 1,000$$

$$\text{乳児死亡率} = \frac{\text{1年間の乳児(生後1年未満)死亡数}}{\text{1年間出生数}} \times 1,000$$

$$\text{新生児死亡率} = \frac{\text{1年間の新生児(生後4週未満)死亡数}}{\text{1年間出生数}} \times 1,000$$

$$\text{自然増加率} = \frac{\text{自然増加数(出生数-死亡数)}}{\text{人 口}} \times 1,000$$

$$\text{周産期死亡率} = \frac{\text{妊娠満22週以後の死産数+早期新生児(生後1週未満)死亡数}}{\text{出産(出産・妊娠満22週以後の死産)数}} \times 1,000$$

$$\text{死産率} = \frac{\text{1年間の死産数(死産・人工)}}{\text{1年間の出産(出生+死産)数}} \times 1,000$$

$$\text{合計特殊出生率} = \frac{\text{母の年齢階級別出生数}}{\text{年齢階級別女子人口}} \quad \text{15歳～49歳までの合計}$$

※その年次の15歳から49歳までの女子の年齢別出生率を合計したもので、1人の女子が仮にその年次の年齢別出生率で一生の間に生むとしたときの子どもの数に相当する。

## (3)市町村・死因(死因簡易分類)別死亡数

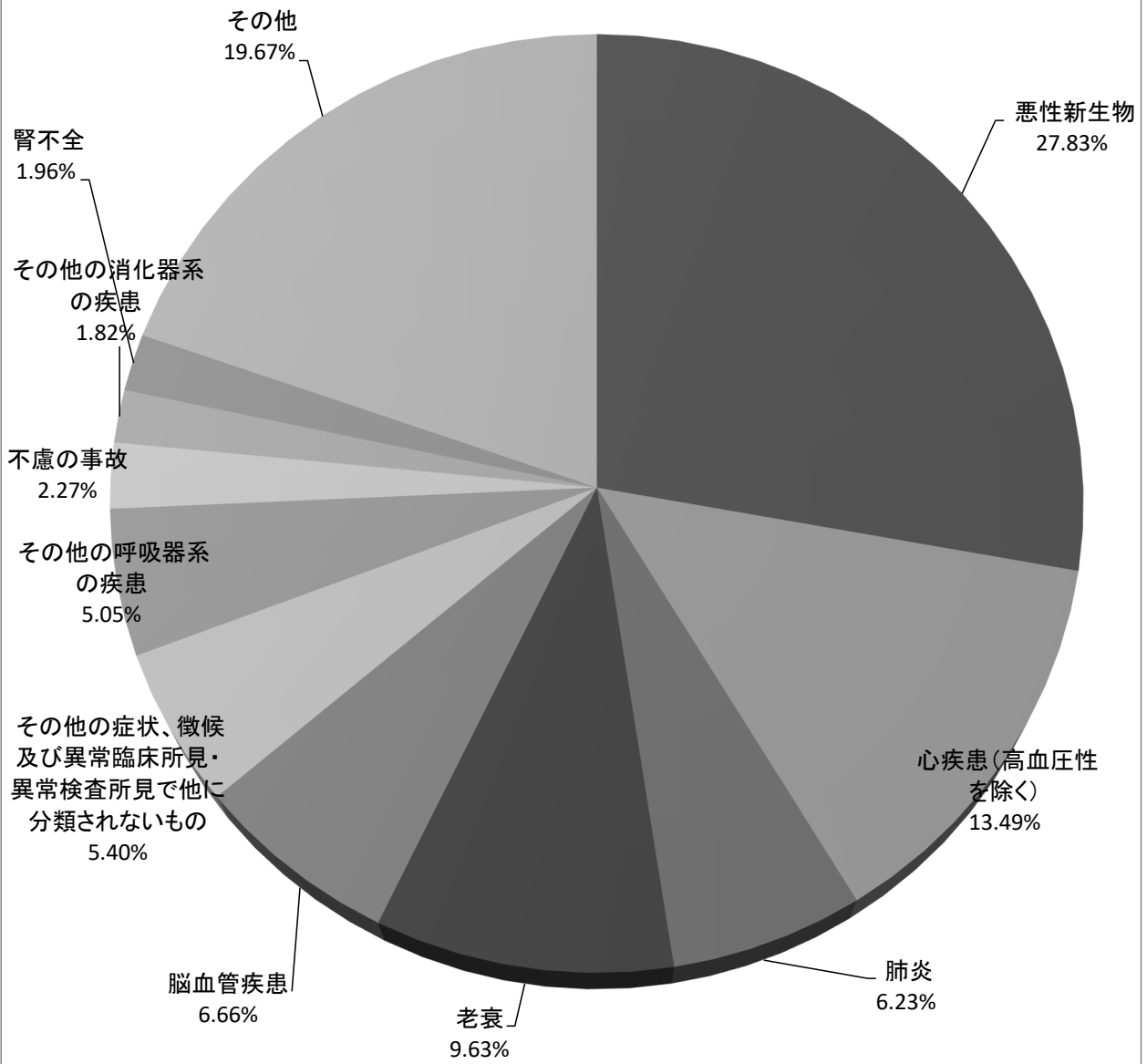
コード	分類別名	鴻巣市	上尾市	桶川市	北本市	伊奈町	保健所計	保健所計 構成比 %		
1 000	<b>感染症及び寄生虫症</b>	<b>17</b>	<b>39</b>	<b>15</b>	<b>8</b>	<b>8</b>	<b>87</b>	<b>1.54</b>		
	1 100	腸管感染症	1	1	0	0	2	4	0.07	
	1 200	結核	0	8	3	0	1	12	0.21	
		1 201	呼吸器結核	0	8	2	0	1	11	0.19
		1 202	その他の結核	0	0	1	0	0	1	0.02
	1 300	敗血症	5	17	8	4	3	37	0.65	
	1 400	ウイルス肝炎	3	1	2	2	0	8	0.14	
		1 401	B型ウイルス肝炎	1	0	0	0	0	1	0.02
		1 402	C型ウイルス肝炎	2	1	2	2	0	7	0.12
		1 403	その他のウイルス肝炎	0	0	0	0	0	0	0.00
	1 500	ヒト免疫不全ウイルス[HIV]病	0	0	0	0	1	1	0.02	
1 600	その他の感染症及び寄生虫症	8	12	2	2	1	25	0.44		
2 000	<b>新生物</b>	<b>322</b>	<b>735</b>	<b>251</b>	<b>207</b>	<b>118</b>	<b>1,633</b>	<b>28.91</b>		
	悪性新生物	311	713	236	199	113	1,572	27.83		
	2 100	2 101	口唇、口腔及び咽頭の悪性新生物	7	17	4	8	0	36	0.64
		2 102	食道の悪性新生物	10	23	5	2	5	45	0.80
		2 103	胃の悪性新生物	33	75	19	20	7	154	2.73
		2 104	結腸の悪性新生物	29	67	24	16	14	150	2.66
		2 105	直腸S状結腸移行部及び直腸の悪性新生物	13	28	6	9	1	57	1.01
		2 106	肝及び肝内胆管の悪性新生物	19	37	15	6	8	85	1.50
		2 107	胆のう及びその他の胆道の悪性新生物	14	37	9	9	6	75	1.33
		2 108	膵の悪性新生物	31	76	21	18	7	153	2.71
		2 109	喉頭の悪性新生物	1	1	0	0	0	2	0.04
		2 110	気管、気管支及び肺の悪性新生物	66	155	46	34	22	323	5.72
		2 111	皮膚の悪性新生物	0	4	1	2	0	7	0.12
		2 112	乳房の悪性新生物	12	32	10	10	5	69	1.22
		2 113	子宮の悪性新生物	12	19	6	5	5	47	0.83
		2 114	卵巣の悪性新生物	5	11	5	4	0	25	0.44
		2 115	前立腺の悪性新生物	11	24	11	11	6	63	1.12
		2 116	膀胱の悪性新生物	5	14	7	5	2	33	0.58
		2 117	中枢神経系の悪性新生物	1	4	3	1	2	11	0.19
		2 118	悪性リンパ腫	16	17	15	14	5	67	1.19
2 119		白血病	4	11	3	7	8	33	0.58	

コード		分類別名	鴻巣市	上尾市	桶川市	北本市	伊奈町	保健所計	保健所計 構成比 %	
	2 120	その他のリンパ組織、造血組織及び関連組織の悪性新生物	5	4	1	1	1	12	0.21	
	2 121	その他の悪性新生物	17	57	25	17	9	125	2.21	
	その他の新生物		11	22	15	8	5	61	1.08	
	2 200	2 201	中枢神経系のその他の新生物	2	6	5	1	0	14	0.25
	2 202	中枢神経系を除くその他の新生物	9	16	10	7	5	47	0.83	
<b>血液及び造血器の疾患並びに免疫機構の障害</b>			<b>5</b>	<b>4</b>	<b>4</b>	<b>5</b>	<b>1</b>	<b>19</b>	<b>0.34</b>	
3 000	3 100	貧血	4	3	3	2	1	13	0.23	
	3 200	その他の血液及び造血器の疾患並びに免疫機構の障害	1	1	1	3	0	6	0.11	
<b>内分泌、栄養及び代謝疾患</b>			<b>29</b>	<b>26</b>	<b>8</b>	<b>19</b>	<b>3</b>	<b>85</b>	<b>1.50</b>	
4 000	4 100	糖尿病	17	21	7	11	1	57	1.01	
	4 200	その他の内分泌、栄養及び代謝疾患	12	5	1	8	2	28	0.50	
<b>精神及び行動の障害</b>			<b>10</b>	<b>27</b>	<b>12</b>	<b>8</b>	<b>4</b>	<b>61</b>	<b>1.08</b>	
5 000	5 100	血管性及び詳細不明の認知症	8	27	9	8	4	56	0.99	
	5 200	その他の精神及び行動の障害	2	0	3	0	0	5	0.09	
<b>神経系の疾患</b>			<b>41</b>	<b>84</b>	<b>21</b>	<b>34</b>	<b>12</b>	<b>192</b>	<b>3.40</b>	
6 000	6 100	髄膜炎	1	0	0	0	0	1	0.02	
	6 200	脊髄性筋萎縮症及び関連症候群	1	10	1	1	0	13	0.23	
	6 300	パーキンソン病	10	16	4	5	2	37	0.65	
	6 400	アルツハイマー病	13	25	9	18	7	72	1.27	
	6 500	その他の神経系の疾患	16	33	7	10	3	69	1.22	
8 000	<b>耳及び乳様突起の疾患</b>		<b>0</b>	<b>0</b>	<b>0</b>	<b>0</b>	<b>0</b>	<b>0</b>	<b>0.00</b>	
<b>循環器系の疾患</b>			<b>328</b>	<b>473</b>	<b>191</b>	<b>184</b>	<b>102</b>	<b>1,278</b>	<b>22.62</b>	
9 000	高血圧性疾患		10	10	3	6	3	32	0.57	
	9 100	9 101	高血圧性心疾患及び心腎疾患	6	5	2	3	2	18	0.32
		9 102	その他の高血圧性疾患	4	5	1	3	1	14	0.25
	心疾患(高血圧性を除く)		221	268	103	108	62	762	13.49	
	9 200	9 201	慢性リウマチ性心疾患	1	0	0	0	1	2	0.04
		9 202	急性心筋梗塞	44	46	18	17	7	132	2.34
		9 203	その他の虚血性心疾患	40	72	20	33	11	176	3.12
		9 204	慢性非リウマチ性心内膜疾患	12	18	9	3	3	45	0.80
		9 205	心筋症	3	4	3	0	3	13	0.23
		9 206	不整脈及び伝導障害	39	31	11	10	13	104	1.84
		9 207	心不全	79	90	37	44	24	274	4.85
		9 208	その他の心疾患	3	7	5	1	0	16	0.28

コード	分類別名	鴻巣市	上尾市	桶川市	北本市	伊奈町	保健所計	保健所計 構成比 %	
	脳血管疾患	69	156	71	53	27	376	6.66	
9 300	9 301 くも膜下出血	9	23	11	8	1	52	0.92	
	9 302 脳内出血	19	56	32	15	8	130	2.30	
	9 303 脳梗塞	39	74	26	28	18	185	3.27	
	9 304 その他の脳血管疾患	2	3	2	2	0	9	0.16	
9 400	大動脈瘤及び解離	19	27	10	14	5	75	1.33	
9 500	その他の循環器系の疾患	9	12	4	3	5	33	0.58	
	<b>呼吸器系の疾患</b>	<b>162</b>	<b>270</b>	<b>108</b>	<b>118</b>	<b>33</b>	<b>691</b>	<b>12.23</b>	
10 000	10 100 インフルエンザ	0	0	0	0	0	0	0.00	
	10 200 肺炎	94	123	56	59	20	352	6.23	
	10 300 急性気管支炎	1	0	0	0	0	1	0.02	
	10 400 慢性閉塞性肺疾患	11	25	7	7	0	50	0.89	
	10 500 喘息	0	2	0	0	1	3	0.05	
	10 600 その他の呼吸器系の疾患	56	120	45	52	12	285	5.05	
	<b>消化器系の疾患</b>	<b>56</b>	<b>83</b>	<b>30</b>	<b>34</b>	<b>10</b>	<b>213</b>	<b>3.77</b>	
11 000	11 100 胃潰瘍及び十二指腸潰瘍	1	3	3	2	0	9	0.16	
	11 200 ヘルニア及び腸閉塞	4	12	5	4	1	26	0.46	
	肝疾患		23	34	9	6	3	75	1.33
	11 300	11 301 肝硬変(アルコール性を除く)	11	14	5	2	1	33	0.58
		11 302 その他の肝疾患	12	20	4	4	2	42	0.74
11 400	その他の消化器系の疾患	28	34	13	22	6	103	1.82	
12 000	皮膚及び皮下組織の疾患	1	3	1	1	2	8	0.14	
13 000	筋骨格系及び結合組織の疾患	10	20	6	5	2	43	0.76	
	<b>腎尿路生殖器系の疾患</b>	<b>36</b>	<b>68</b>	<b>22</b>	<b>26</b>	<b>14</b>	<b>166</b>	<b>2.94</b>	
14 000	14 100 糸球体疾患及び腎尿管間質性疾患	4	5	5	2	1	17	0.30	
	腎不全		23	44	14	21	9	111	1.96
	14 200	14 201 急性腎不全	3	2	2	1	0	8	0.14
		14 202 慢性腎不全	14	38	12	17	8	89	1.58
		14 203 詳細不明の腎不全	6	4	0	3	1	14	0.25
14 300	その他の腎尿路生殖器系の疾患	9	19	3	3	4	38	0.67	
15 000	妊娠, 分娩及び産じょく	0	0	0	0	0	0	0.00	
	<b>周産期に発生した病態</b>	<b>0</b>	<b>1</b>	<b>0</b>	<b>0</b>	<b>0</b>	<b>1</b>	<b>0.02</b>	
16 000	16 100 妊娠期間及び胎児発育に関連する障害	0	0	0	0	0	0	0.00	
	16 300 周産期に特異的な呼吸障害及び心血管障害	0	1	0	0	0	1	0.02	
	16 400 周産期に特異的な感染症	0	0	0	0	0	0	0.00	

コード		分類別名	鴻巣市	上尾市	桶川市	北本市	伊奈町	保健所計	保健所計 構成比 %	
	16 500	胎児及び新生児の出血性障害及び血液障害	0	0	0	0	0	0	0.00	
	16 600	その他の周産期に発生した病態	0	0	0	0	0	0	0.00	
<b>先天奇形、変形及び染色体異常</b>			<b>1</b>	<b>4</b>	<b>0</b>	<b>0</b>	<b>1</b>	<b>6</b>	<b>0.11</b>	
17 000	17 100	神経系の先天奇形	0	0	0	0	0	0	0.00	
	循環器系の先天奇形		0	3	0	0	0	3	0.05	
	17 200	17 201	心臓の先天奇形	0	1	0	0	0	1	0.02
		17 202	その他の循環器系の先天奇形	0	2	0	0	0	2	0.04
	17 300	消化器系の先天奇形	0	0	0	0	0	0	0.00	
	17 400	その他の先天奇形及び変形	1	1	0	0	1	3	0.05	
	17 500	染色体異常、他に分類されないもの	0	0	0	0	0	0	0.00	
<b>症状、徴候及び異常臨床所見・異常検査所見で他に分類されないもの</b>			<b>158</b>	<b>383</b>	<b>138</b>	<b>112</b>	<b>58</b>	<b>849</b>	<b>15.03</b>	
18 000	18 100	老衰	125	210	86	84	39	544	9.63	
	18 200	乳幼児突然死症候群	0	0	0	0	0	0	0.00	
	18 300	その他の症状、徴候及び異常臨床所見・異常検査所見で他に分類されないもの	33	173	52	28	19	305	5.40	
<b>傷病及び死亡の外因</b>			<b>62</b>	<b>79</b>	<b>37</b>	<b>27</b>	<b>18</b>	<b>223</b>	<b>3.95</b>	
20 000	不慮の事故		39	45	24	16	4	128	2.27	
	20 100	20 101	交通事故	6	6	3	1	1	17	0.30
		20 102	転倒・転落	15	15	7	7	3	47	0.83
		20 103	不慮の溺死及び溺水	3	7	2	1	0	13	0.23
		20 104	不慮の窒息	7	8	4	4	0	23	0.41
		20 105	煙、火及び火炎への曝露	0	1	1	1	0	3	0.05
		20 106	有害物質による不慮の中毒及び有害物質への曝露	0	0	1	0	0	1	0.02
		20 107	その他の不慮の事故	8	8	6	2	0	24	0.42
	20 200	自殺	15	23	11	8	11	68	1.20	
	20 300	他殺	0	0	0	0	0	0	0.00	
20 400	その他の外因	8	11	2	3	3	27	0.48		
22 000	<b>特殊目的用コード</b>		<b>21</b>	<b>39</b>	<b>19</b>	<b>12</b>	<b>3</b>	<b>94</b>	<b>1.66</b>	
<b>合 計</b>			<b>1,259</b>	<b>2,338</b>	<b>863</b>	<b>800</b>	<b>389</b>	<b>5,649</b>	<b>100</b>	

### 死因別死亡数(死因簡易分類)構成比(令和3年)



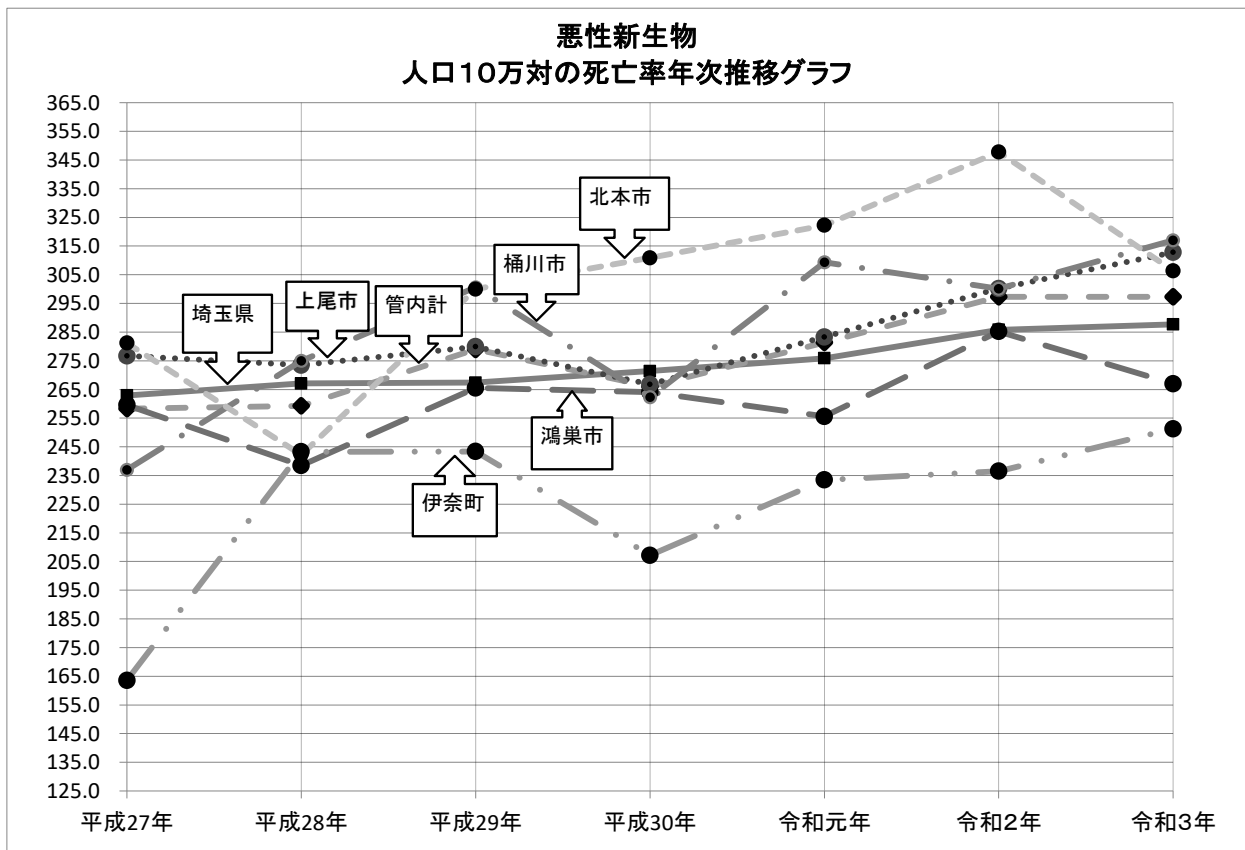
(4) 生活習慣病での死亡数と死亡率（人口10万対）の年次推移

悪性新生物

(コード 2100)

(死亡率 人口10万対)

		平成27年	平成28年	平成29年	平成30年	令和元年	令和2年	令和3年	
埼玉県	死亡数	18,823	19,148	19,181	19,475	19,791	20,463	20,576	
	死亡率	262.9	267.1	267.4	271.4	275.9	285.8	287.7	
鴻巣保健所	管内計	死亡数	1,350	1,371	1,475	1,406	1,486	1,528	1,572
		死亡率	258.3	259.3	279.0	266.0	281.4	297.3	297.3
	鴻巣市	死亡数	303	281	313	311	300	327	311
		死亡率	259.6	238.5	265.5	264.1	255.6	285.2	267.0
	上尾市	死亡数	613	616	631	602	640	652	713
		死亡率	276.7	273.5	279.9	266.8	283.3	300.2	312.8
	桶川市	死亡数	174	204	223	195	230	221	236
		死亡率	237.0	275.0	300.6	262.3	309.4	300.1	317.0
	北本市	死亡数	188	162	199	205	211	224	199
		死亡率	281.2	242.2	300.0	310.9	322.2	347.8	306.4
	伊奈町	死亡数	72	108	109	93	105	104	113
		死亡率	163.6	243.3	243.4	207.2	233.5	236.5	251.3





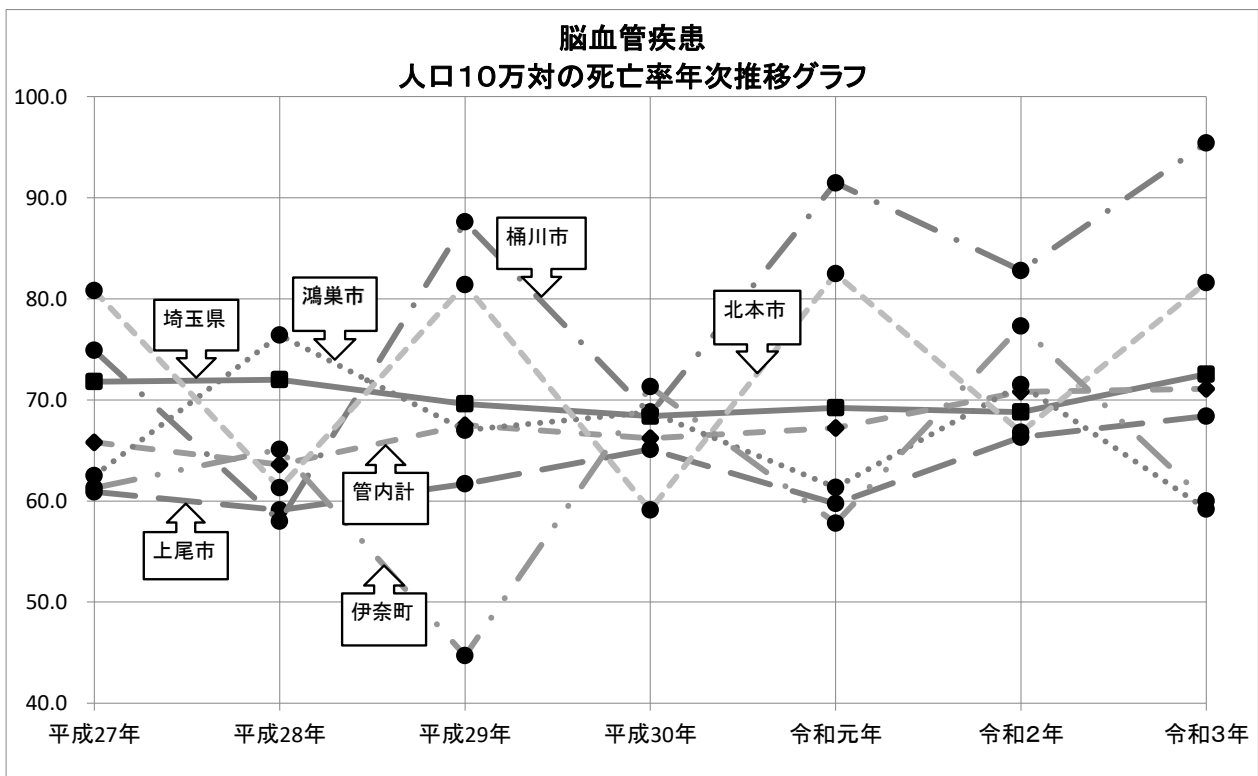


# 脳血管疾患

(コード 9300)

(死亡率 人口10万対)

		平成27年	平成28年	平成29年	平成30年	令和元年	令和2年	令和3年	
埼玉県	死亡数	5,143	5,159	4,996	4,910	4,966	4,929	5,188	
	死亡率	71.8	72.0	69.6	68.4	69.2	68.8	72.5	
鴻巣保健所	管内計	死亡数	344	336	357	350	355	364	376
		死亡率	65.8	63.6	67.5	66.2	67.2	70.8	71.1
	鴻巣市	死亡数	73	90	79	81	72	82	69
		死亡率	62.5	76.4	67.0	68.8	61.3	71.5	59.2
	上尾市	死亡数	135	133	139	147	135	144	156
		死亡率	60.9	59.1	61.7	65.1	59.8	66.3	68.4
	桶川市	死亡数	55	43	65	51	68	61	71
		死亡率	74.9	58.0	87.6	68.6	91.5	82.8	95.4
	北本市	死亡数	54	41	54	39	54	43	53
		死亡率	80.8	61.3	81.4	59.1	82.5	66.8	81.6
	伊奈町	死亡数	27	29	20	32	26	34	27
		死亡率	61.3	65.1	44.7	71.3	57.8	77.3	60.0



(5) 町(丁)字別人口・高齢化率

① 鴻巣保健所管内の市町別人口の推移

「埼玉県町(丁)字別人口」各年1月1日現在

	平成20年	平成21年	平成22年	平成23年	平成24年	平成25年	平成26年	平成27年
鴻巣市	120,963	121,024	121,084	120,964	120,550	120,337	119,746	119,301
上尾市	225,206	225,768	226,597	227,106	227,235	227,525	228,155	227,897
桶川市	75,558	75,518	75,775	75,987	75,835	75,678	75,266	75,207
北本市	70,839	70,636	70,398	70,057	69,835	69,225	68,933	68,657
伊奈町	40,326	41,477	42,118	42,753	43,160	43,631	43,892	44,088
合計	532,892	534,423	535,972	536,867	536,615	536,396	535,992	535,150
増加率(%)	0.48	0.29	0.29	0.17	-0.05	-0.04	-0.08	-0.16

	平成28年	平成29年	平成30年	平成31年	令和2年	令和3年	令和4年	令和5年
鴻巣市	119,192	119,041	119,029	118,745	118,395	117,995	117,660	117,798
上尾市	227,890	228,092	228,480	228,519	228,779	229,517	230,507	230,229
桶川市	75,071	75,266	75,234	75,408	75,359	75,202	74,822	74,680
北本市	68,154	67,593	67,084	66,668	66,171	66,022	65,817	65,751
伊奈町	44,437	44,501	44,699	44,789	44,830	44,959	45,030	45,221
管内合計	534,744	534,493	534,526	534,129	533,534	533,695	533,836	533,679
増加率(%)	-0.08	-0.05	0.01	-0.07	-0.11	0.03	0.03	-0.03

② 鴻巣保健所管内の高齢化率

「埼玉県町(丁)字別人口」令和4年1月1日現在

市町名	町(丁)字別総人口	0歳~14歳	15歳~64歳	(A)65歳以上	(B)75歳以上	(A)高齢化率(%)	(B)後期高齢化率(%)	100歳以上人口
鴻巣市	117,798	12,903	68,926	35,969	18,206	30.5	15.5	61
上尾市	230,229	26,652	140,004	63,573	35,373	27.6	15.4	85
桶川市	74,680	8,282	44,073	22,325	12,379	29.9	16.6	23
北本市	65,751	6,434	37,928	21,389	11,547	32.5	17.6	28
伊奈町	45,221	5,797	28,534	10,890	5,999	24.1	13.3	17
管内合計	533,679	60,068	319,465	154,146	83,504	28.9	15.6	214
埼玉県	7,381,007	860,489	4,542,770	1,977,748	1,054,683	26.8	14.3	3,154

③ 鴻巣保健所管内の高齢化率の推移

「埼玉県町(丁)字別人口」各年1月1日現在

		平成22年	平成23年	平成24年	平成25年	平成26年	平成27年	平成28年
保健所管内	管内人口	535,972	536,867	536,615	536,396	535,992	535,150	534,774
	高齢者数	107,624	110,654	114,571	121,141	126,972	132,927	137,698
	高齢化率	20.1	20.6	21.4	22.6	23.7	24.8	25.7
埼玉県	人口	7,242,418	7,263,549	7,271,921	7,275,830	7,288,772	7,304,817	7,323,360
	高齢者数	1,416,857	1,452,357	1,498,119	1,578,872	1,653,910	1,729,317	1,787,951
	高齢化率	19.6	20.0	20.6	21.7	22.7	23.7	24.4

		平成29年	平成30年	平成31年	令和2年	令和3年	令和4年	令和5年
保健所管内	管内人口	534,493	534,526	534,129	533,534	533,695	533,836	533,679
	高齢者数	141,586	145,102	147,928	150,102	152,333	153,757	154,146
	高齢化率	26.5	27.1	27.7	28.1	28.5	28.8	28.9
埼玉県	人口	7,343,733	7,362,941	7,377,199	7,389,961	7,393,780	7,385,819	7,381,007
	高齢者数	1,836,058	1,877,316	1,909,244	1,935,733	1,959,531	1,973,307	1,977,748
	高齢化率	25.0	25.5	25.9	26.2	26.5	26.7	26.8

## 2 関係機関等資料

### (1) 市役所・町役場

名 称	郵便番号	住 所	電話番号
鴻 巢 市 役 所	365-8601	鴻巢市中央 1 - 1	048-541-1321
上 尾 市 役 所	362-8501	上尾市本町 3 - 1 - 1	048-775-5111
桶 川 市 役 所	363-8501	桶川市泉 1 - 3 - 2 8	048-786-3211
北 本 市 役 所	364-8633	北本市本町 1 - 1 1 1	048-591-1111
伊 奈 町 役 場	362-8517	伊奈町中央 4 - 3 5 5	048-721-2111

### (2) 市町保健センター

名 称	郵便番号	住 所	電話番号	FAX番号
鴻巢保健センター	365-0032	鴻巢市中央 2 - 1	048-543-1561	048-543-5749
吹上保健センター	369-0136	鴻巢市吹上 4 9 8	048-548-6252	048-549-2696
上尾市東保健センター	362-0015	上尾市緑丘 2 - 1 - 2 7	048-774-1414	048-774-8188
上尾市西保健センター	362-0074	上尾市春日 2 - 1 0 - 3 3	048-774-1411	048-776-7355
桶川市保健センター	363-0024	桶川市鴨川 1 - 4 - 1	048-786-1855	048-786-0096
北本市保健センター	364-0002	北本市宮内 1 - 1 2 0 (北本市健康づくり課内)	048-594-5544	048-592-3367
伊奈町保健センター	362-0809	伊奈町中央 5 - 1 7 9 (伊奈町健康増進課)	048-720-5000	048-720-5001

### (3) 社会福祉協議会

名 称	郵便番号	住 所	電話番号
(福)鴻巢市社会福祉協議会	365-0062	鴻巢市大字箕田 4 2 1 1 - 1	048-597-2100
(福)上尾市社会福祉協議会	362-0011	上尾市大字平塚 7 2 4	048-773-7155
(福)桶川市社会福祉協議会	363-0012	桶川市末広 2 - 8 - 8	048-728-2221
(福)北本市社会福祉協議会	364-0034	北本市高尾 1 - 1 8 0	048-593-2961
(福)伊奈町社会福祉協議会	362-0809	伊奈町中央 1 - 9 3 (伊奈町ふれあい福祉センター内)	048-722-9990

## (4) 関係団体等

名 称 等	郵便番号	住 所	電話番号
(一社) 北足立郡市医師会	364-0014	北本市二ツ家 3-183	048-593-1582
(一社) 上尾市医師会	362-0074	上尾市春日 2-10-33	048-774-2662
(一社) 埼玉県北足立歯科医師会	365-0064	鴻巣市赤見台 1-15-23	048-596-0275
鴻巣薬剤師会	365-0038	鴻巣市本町 4-1-19 (島崎薬局)	048-541-9271
(一社) 上尾伊奈地域薬剤師会	362-0074	上尾市春日 2-10-33 上尾市西保健センター 1階	048-774-8914
桶川市薬剤師会	363-0023	桶川市朝日 1-27-8 (有)前田薬局朝日店)	048-770-2361
北本市薬剤師会	364-0028	北本市下石戸 1-766 (有)ひかり薬局)	048-593-0463
鴻巣保健所感染症診査協議会 (附属機関)	365-0039	鴻巣市東 4-5-10 鴻巣保健所保健予防推進担当	048-541-0249
(一社) 埼玉県調理師会鴻巣支部	365-0039	鴻巣市東 4-5-10 鴻巣保健所内鴻巣食品衛生協会	048-542-8368
鴻巣保健所管内鴻巣食品衛生協会	365-0039	鴻巣市東 4-5-10 鴻巣保健所内	048-542-8368
鴻巣保健所管内上尾食品衛生協会	365-0039	鴻巣市東 4-5-10 鴻巣保健所内	048-541-8633
鴻巣保健所管内鴻巣狂犬病予防協会	364-8633	北本市本町 1-111 北本市環境課	048-591-1111
鴻巣保健所管内上尾伊奈狂犬病 予防協会	362-8501	上尾市本町 3-1-1 上尾市生活環境課	048-775-5111
鴻巣保健所管内鴻巣環境衛生協会	363-0026	桶川市上日出谷 988-3 (美容室K)	048-786-6454
鴻巣保健所管内上尾環境衛生協会	362-0015	上尾市緑丘 3-4-30 (HAIR SPOT DEAR)	048-778-0807

## (5) 埼玉県県央地域保健医療協議会委員

任期: 令和4年6月1日～令和6年5月31日

No.	氏名	所属団体及び役職名等	備考
1	仁科 哲雄	北足立郡市医師会長	
2	伊波 潔	上尾市医師会長	
3	岡田 栄一	埼玉県北足立歯科医師会長	
4	島崎 淳	鴻巣薬剤師会長	鴻巣→上尾伊奈→桶川 →北本の順で持ち回り
5	佐川 みゆき	埼玉県立がんセンター 副病院長兼看護部長	埼玉県看護協会
6	影山 幸雄	埼玉県立がんセンター 病院長	
7	長尾 眞理子	埼玉県立精神医療センター 病院長	
8	佐藤 道子	鴻巣保健所管内食生活改善推進員団体連絡協議会 会長	
9	村田 朝子	社会福祉法人恩賜財団母子愛育会埼玉県支部 支部長	
10	阪井 栄見子	埼玉県地域婦人会連合会 常任理事	
11	武井 利男	社会福祉法人鴻巣市社会福祉協議会 会長	
12	柴田 潤一郎	全国健康保険協会埼玉支部長	埼玉県保険者協議会
13	野口 豊和	鴻巣市市民生活部国保年金課長	埼玉県保険者協議会
14	木村 勝美	鴻巣市健康福祉部長	
15	石川 克美	上尾市健康福祉部長	
16	栗原 隆	桶川市健康推進部長	
17	古海 史予	北本市健康推進部長	
18	松田 正	伊奈町健康福祉統括監	
19	黒沼 浩二	埼玉県央広域消防本部 消防長	埼玉県央広域→上尾市 の順で持ち回り
20	加藤 英明	公募委員	
21	遠藤 浩正	埼玉県鴻巣保健所長	

※ 委員の任期は2年

## (6) 埼玉県県央地域医療構想調整会議委員

任期: 令和4年6月1日～令和6年5月31日

No.	氏名	所属団体及び役職名等	備考
1	仁科 哲雄	北足立郡市医師会長	
2	伊波 潔	上尾市医師会長	
3	岡田 栄一	埼玉県北足立歯科医師会長	
4	島崎 淳	鴻巣薬剤師会長	鴻巣→上尾伊奈→桶川 →北本の順で持ち回り
5	佐川 みゆき	埼玉県立がんセンター 副病院長兼看護部長	埼玉県看護協会
6	徳永 英吉	医療法人社団愛友会上尾中央総合病院 院長	埼玉県病院団体協議会
7	森田 仁士	医療法人財団ヘリオス会ヘリオス会病院 理事長	埼玉県病院団体協議会
8	佐藤 之俊	北里大学メディカルセンター 病院長	
9	齋藤 豊彦	医療法人社団博翔会桃泉園北本病院 院長	
10	宮内 邦浩	あげお在宅医療クリニック 院長	
11	影山 幸雄	埼玉県立がんセンター 病院長	
12	長尾 真理子	埼玉県立精神医療センター 病院長	
13	遠井 美智子	埼玉県老人福祉施設協議会 会長	
14	柴田 潤一郎	全国健康保険協会埼玉支部長	埼玉県保険者協議会
15	野口 豊和	鴻巣市市民生活部国保年金課長	埼玉県保険者協議会
16	木村 勝美	鴻巣市健康福祉部長	
17	石川 克美	上尾市健康福祉部長	
18	栗原 隆	桶川市健康推進部長	
19	古海 史予	北本市健康推進部長	
20	松田 正	伊奈町健康福祉統括監	
21	遠藤 浩正	埼玉県鴻巣保健所長	

※ 委員の任期は2年

(7) 埼玉県中央地区第二次救急医療圏救急医療対策協議会委員

令和4年4月1日現在

	機 関 名	代表者及び行政機関の長
1	北足立郡市医師会	会 長 内田 治
2	上尾市医師会	会 長 伊波 潔
3	医療法人財団ヘリオス会ヘリオス会病院	院 長 森田 仁士
4	埼玉脳神経外科病院	院 長 松浦 浩
5	こうのす共生病院	院 長 織田 徹也
6	医療法人財団聖蹟会埼玉県央病院	院 長 早田 邦康
7	北里大学メディカルセンター	病院長 佐藤 之俊
8	医療法人博翔会桃泉園北本病院 院長	院 長 齋藤 豊彦
9	医療法人社団愛友会上尾中央総合病院	院 長 徳永 英吉
10	医療法人藤仁会藤村病院	院 長 藤村 作
11	医療法人社団愛友会伊奈病院	院 長 松村 重之
12	埼玉県央広域消防本部	消防長 黒沼 浩二
13	上尾市消防本部	消防長 関口 一夫
14	伊奈町消防本部	消防長 安田 昌利
15	鴻巣市 健康づくり課	課 長 清水 恵子
16	上尾市 健康増進課	課 長 樋浦 雅紀
17	桶川市 健康増進課	課 長 椎橋 康弘
18	北本市 健康づくり課	課 長 小池 智子
19	伊奈町 健康増進課	課 長 野口 則晃
20	埼玉県鴻巣保健所	所 長 遠藤 浩正

※ 委員の任期は2年（令和4年4月1日～令和6年3月31日）

(8) 鴻巣保健所感染症診査協議会委員

任期:令和4年4月1日～令和6年3月31日

	氏 名
委員長	鈴木 直 仁
委 員	山 口 修 二
委 員	細 田 武 志
委 員	豊 田 学

※ 委員の任期は2年

**編集発行 埼玉県鴻巣保健所**

**(令和5年9月作成)**

**住 所 鴻巣市東4-5-10**

**電 話 048-541-0249**

**FAX 048-541-5020**

**E-mail m426461@pref.saitama.lg.jp**