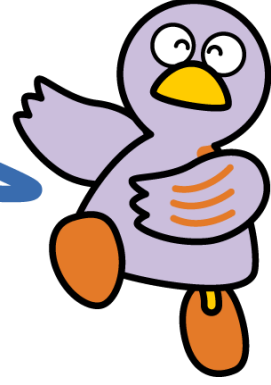


अध्याय ७

शिक्षा



साइतामा प्रिफेक्चरको मस्कट कोबाटोन

- १ किंडरगार्टन
- २ प्राथमिक विद्यालय र माध्यमिक विद्यालय
- ३ उच्च माध्यमिक विद्यालय
- ४ विशेष सहायता विद्यालय
- ५ विश्वविद्यालय र प्राविधिक विद्यालय
- ६ छात्रवृत्ति
- ७ जापानी भाषा अध्ययन
- ८ जापानी भाषा योग्यता परीक्षा

जापानको शिक्षा प्रणाली अनुसार, ६ वर्षको उमेरदेखि प्राथमिक विद्यालयमा ६ वर्ष, १२ वर्षको उमेरदेखि माध्यमिक विद्यालयमा ३ वर्ष, १५ वर्षको उमेरदेखि उच्च माध्यमिक विद्यालयमा ३ वर्ष, र १८ वर्षको उमेरमा विश्वविद्यालयमा ४ वर्ष वा अल्पकालीन विश्वविद्यालयमा २ वर्ष अध्ययन गर्न सकिन्छ। यस बाहेक, विभिन्न प्राविधिक विद्यालयहरू पनि छन्।

प्राथमिक र माध्यमिक विद्यालय अनिवार्य शिक्षा हो। विदेशी बालबालिकाको लागि, देशभित्र प्राथमिक र माध्यमिक विद्यालयमा पढ्न अनिवार्य छैन, तर इच्छुक भएमा प्रवेश गर्न सकिन्छ।

विद्यालयको शैक्षिक वर्ष प्रत्येक वर्ष अप्रिलमा सुरु हुन्छ र अर्को वर्ष मार्चको अन्त्यमा समाप्त हुन्छ। धेरै विद्यालयहरूमा १ सेमेस्टर (अप्रिल-अगस्ट), २ सेमेस्टर (सेप्टेम्बर-डिसेम्बर), र ३ सेमेस्टर (जनवरी-मार्च) गरी विभाजन गरिएको छ। पूर्वार्ध (अप्रिल-सेप्टेम्बर) र उत्तरार्ध (अक्टोबर-मार्च) गरी विभाजन गरिएको विद्यालयहरू पनि छन्। कक्षाहरू जापानी भाषामा सञ्चालन गरिन्छ।

धेरैजसो बालबालिकाहरू प्राथमिक विद्यालयमा प्रवेश गर्नु अघि किंडरगार्टन वा नर्सरी स्कुल जान्छन्।

१ किंडरगार्टन

३ वर्षको उमेरदेखि प्राथमिक विद्यालय प्रवेश अधिको बच्चाहरूको लागि हो। जापानमा धेरै बालबालिकाहरू किंडरगार्टन जान्छन्, तर यो अनिवार्य शिक्षा होइन। डेकेयर समय प्रतिदिन सामान्यतया ४ घण्टा हुन्छ। किंडरगार्टन प्रत्येक वर्ष अप्रिलमा सुरु हुन्छ, तर प्रवेश आवेदन अघिल्लो वर्षको निर्धारित महिनामा गर्नुपर्छ।

डेकेयर शुल्क र प्रवेश विधि किंडरगार्टन अनुसार फरक हुन्छ, सार्वजनिक किंडरगार्टनको लागि नगर शिक्षा विभागलाई र निजी किंडरगार्टनको लागि सम्बन्धित किंडरगार्टनलाई सम्पर्क गर्नुहोस्। प्रिफेक्चरभित्रका निजी किंडरगार्टनहरू तलको वेबसाइटमा खोज्न सकिन्छ:

URL: <https://www.pref.saitama.lg.jp/a0204/shiritsuitiran/youchienichiran.html>
(साइतामा प्रिफेक्चर शिक्षा विभागको वेबसाइट)

मान्यता प्राप्त बाल हेरचाह केन्द्रको बारेमा, अध्याय ५, खण्ड ४ "नर्सरी स्कुल • मान्यता प्राप्त बालबालिका हेरचाह केन्द्र" मा उल्लेख गरिएको छ।

प्रिफेक्चरले बालबालिकाहरूले प्राथमिक विद्यालय भर्ना हुनु अघि सिक्नुपर्ने महत्त्वपूर्ण कुराहरूलाई "जीवनशैली" "अरूसँगको सम्बन्ध" र "रुचि र सरोकार" तीन दृष्टिकोणबाट 'बाल पालनपोषणका' 'तीन मुख्य आधार' को रूपमा संक्षेप गरेको छ। यस परिवार लक्षित पुस्तिकामा जापानी संस्करणका साथै सरल जापानी संस्करण र बहुभाषी संस्करण (अंग्रेजी, चिनियाँ, स्पेनिश, पोर्चुगिज, टागालोग, कोरियन/उत्तर कोरियाली, भियतनामी, इन्डोनेसियन) उपलब्ध छन्। यी सबै वेबसाइटमा प्रकाशित छन्, आवश्यकता अनुसार प्रयोग गर्न सकिन्छ।

URL: <https://www.pref.saitama.lg.jp/f2214/mebae02/mebae-panfuri-fu.html>

२ प्राथमिक विद्यालय र माध्यमिक विद्यालय

सार्वजनिक प्राथमिक विद्यालय र माध्यमिक विद्यालयमा प्रवेश गर्न चाहनु भएमा, व्यक्तिको निवासी प्रमाणपत्र नगर शिक्षा विभाग (साइतामा शहरमा वार्ड कार्यालय) मा लगेर शिक्षा सम्बन्धी आवश्यक प्रक्रिया पूरा गर्नुपर्छ। शिक्षा विभागले बालबालिका कुन विद्यालयमा जानुपर्छ भन्ने निर्णय गर्छ र अभिभावकलाई जानकारी गराउँछ।

(१) प्राथमिक विद्यालय

यस वर्षको अप्रिल १ मा ६ वर्ष पुगेका बालबालिकाहरू प्राथमिक विद्यालय प्रवेशका लागि योग्य छन्। अप्रिलमा प्रवेश गर्ने कक्षा १ को प्रवेश आवेदन अघिल्लो वर्ष सेप्टेम्बरमा गरिन्छ। प्रवेश स्वीकार गरिएपछि, जनवरीमा "प्रवेश सूचना पत्र" पठाइन्छ।

अपाङ्गता भएका बालबालिकाहरूका लागि "विशेष सहायता कक्षा" र "विशेष समर्थन शिक्षण" को व्यवस्था पनि छ।

(२) माध्यमिक विद्यालय

यस वर्षको अप्रिल १ मा १२ वर्ष पुगेका बालबालिकाहरू माध्यमिक विद्यालय प्रवेशका लागि योग्य छन्। प्रत्येक वर्ष जनवरीमा त्यस वर्ष प्राथमिक विद्यालय पुरा हुने बच्चाहरूलाई "प्रवेश सूचना पत्र" पठाइन्छ। धेरैजसो माध्यमिक विद्यालयहरूमा युनिफर्म हुन्छ। युनिफर्म कहाँबाट किन्ने भन्ने सम्बन्धित विद्यालयलाई सम्पर्क गर्नुहोस्।

अपाङ्गता भएका बालबालिकाहरूका लागि "विशेष सहायता कक्षा" र "विशेष समर्थन शिक्षण" को व्यवस्था पनि छ।

(३) बीचमा प्रवेश (स्थानान्तरण)

विदेशी प्राथमिक विद्यालय वा माध्यमिक विद्यालयमा पढिरहेका विदेशी बालबालिकाहरूले प्रिफेक्चरभित्र प्राथमिक विद्यालय वा माध्यमिक विद्यालयमा स्थानान्तरण गर्न चाहनु भएमा, बसोबास गर्ने स्थानीय नगर कार्यालयमा निवासी दर्ता गरी शिक्षा विभागलाई शिक्षा सम्बन्धी आवश्यक प्रक्रिया पूरा गर्नुपर्छ।

(४) स्थानान्तरण

बसाइँ सरेपछि विद्यालय क्षेत्र परिवर्तन हुँदा, बालबालिकाहरू को विद्यालय परिवर्तन हुन्छ। बसाइँ सर्नु अघि हाल पढिरहेको विद्यालयबाट अध्ययन प्रमाणपत्र र पाठ्यपुस्तक वितरण प्रमाणपत्र लिनुपर्छ र स्थानीय नगर कार्यालयमा स्थानान्तरण आवेदन गर्दा बालबालिकाहरू प्राथमिक वा माध्यमिक विद्यालयमा अध्ययन गरिरहेको जानकारी दिनुहोस्। बसाइँ सरेपछि, स्थानान्तरण आवेदन गर्दा बालबालिकाहरू प्राथमिक वा माध्यमिक विद्यालयमा अध्ययन गरिरहेको जानकारी दिनुहोस् र नयाँ विद्यालयमा अध्ययन प्रमाणपत्र र पाठ्यपुस्तक वितरण प्रमाणपत्र पेस गर्नुहोस्। देश फर्किने बेलामा पनि विद्यालयलाई जानकारी दिनुहोस्।

(५) शिक्षा शुल्क

सार्वजनिक प्राथमिक विद्यालय र माध्यमिक विद्यालयको लागि, प्रवेश शुल्क, ट्यूशन फी, र पाठ्यपुस्तक शुल्क आवश्यक पर्दैन। तर, विद्यालयको खाजा शुल्क र शिक्षण सामग्री शुल्क अभिभावकले तिर्नुपर्छ। तिर्ने विधि प्रायः विद्यालयले निर्धारित गरेको बैङ्कमा खाता खोलेर स्वतः कटौती गरेर तिर्ने गरिन्छ।

(६) PTA (अभिभावक-शिक्षक संघ)

अभिभावक र शिक्षकहरूले सहकार्य गरी गतिविधिहरू गर्छन्। विद्यालय र परिवारमा शिक्षाको बारेमा बुझाई बढाउन र बालबालिकाहरू को स्वस्थ विकासका लागि सहयोग गर्छन्। सदस्यता अनिवार्य छैन। PTA को गतिविधिहरू बुझेपछि अभिभावकहरूले PTAमा सामेल हुन्छन्। PTAको शुल्क विद्यालय अनुसार फरक हुन्छ, त्यसैले सम्बन्धित विद्यालयलाई सम्पर्क गर्नुहोस्।

(७) स्कुल पछिको बालबालिका क्लब (डेकेयर)

अभिभावकहरू काम आदि कारणले दिनभरि घरमा नहुँदा प्राथमिक विद्यालयका बालबालिकाहरूलाई स्कुल पछि हेरचाह गर्ने व्यवस्था हो। शुल्क र प्रयोग विधि स्थानीय नगरपालिका अनुसार फरक हुन्छ, त्यसैले सम्बन्धित नगरपालिका बालबालिका कल्याण विभागलाई सम्पर्क गर्नुहोस्।

(८) जापानी भाषा सिकाउनुपर्ने आवश्यकता भएका बालबालिका तथा विद्यार्थीहरू

जापानी भाषा निर्देशन आवश्यक भएका विद्यार्थीहरू भएका जापानी भाषा सिकाउनुपर्ने आवश्यकता भएका बालबालिका तथा विद्यार्थीहरू धेरै भएका विद्यालयहरूमा बालबालिका तथा विद्यार्थीहरूलाई जापानी भाषा सिकाउने शिक्षकहरू छन्। साथै, प्रिफेक्चरले विद्यालय जीवन र दैनिक जीवनमा उपयोगी जानकारीहरू वेबसाइटमा प्रकाशित गरेको छ।

URL: <https://www.pref.saitama.lg.jp/f2214/kikokugaikokujinsapoutojigyoku240120.html>

(९) विदेशी अभिभावकहरूका लागि शिक्षा गाइड बुक

विदेशी अभिभावकहरूका लागि बहुभाषिक जापानी विद्यालय प्रवेश प्रक्रिया बारे व्याख्या गरिएको "विदेशी बालबालिकाहरूका लागि शिक्षा गाइड बुक" शिक्षा, संस्कृति, खेलकुद, विज्ञान र प्रविधि मन्त्रालयले तयार पारेको छ। यो मन्त्रालयको वेबसाइटमा हेर्न सकिन्छ।

URL: https://www.mext.go.jp/a_menu/shotou/clarinet/003/1320860.htm

(१०) जापानको विद्यालय जीवन सम्बन्धी भिडियो

विदेशी बालबालिका तथा अभिभावकहरूलाई बहु भाषामा जापानी प्राथमिक विद्यालयको जीवनशैलीको बारेमा एनिमेसनमा परिचय गराउने "हजिमेमाशिते! क्योकोरा तोमोदाची" र "ओशिएते! निहोन नो शोगाक्को" भिडियोहरू शिक्षा, संस्कृति, खेलकुद, विज्ञान तथा प्रविधि मन्त्रालयले तयार पारेको छ। यी भिडियोहरू मन्त्रालयको YouTube आधिकारिक च्यानलमा हेर्न सकिन्छ।

"हजिमेमाशिते! क्योकोरा तोमोदाची"

"ओशिएते! निहोन नो शोगाक्को"



३ उच्च माध्यमिक विद्यालय

जापानमा उच्च माध्यमिक विद्यालय अनिवार्य शिक्षा होइन। यहाँ राष्ट्रिय, प्रदेशीय, नगरीय, निजी उच्च माध्यमिक विद्यालयहरू छन्। उच्च माध्यमिक विद्यालयमा अङ्ग्रेजी, गणित, जापानी भाषा, विज्ञान, सामाजिक अध्ययन जस्ता विषयहरू पढाउने सामान्य विभाग, व्यापार, उद्योग, कृषि जस्ता पेसागत विषयहरू पढाउने विशेष विभाग, र आफ्नो भविष्यको बारेमा धेरै समय लिने समग्र विभाग जस्ता विभागहरू छन्। यसका साथै, बिहानबाट स्कुल जाने पूर्णकालीन, निश्चित समयमा (अंशकालीन), र पत्राचार पाठ्यक्रमहरू छन्, जसले विभिन्न शिक्षण विधिहरू छनोट गर्न सकिन्छ।

* अंशकालीन र पत्राचार पाठ्यक्रममा काम गर्दै पढ्ने व्यक्तिहरू पनि हुन्छन्। अंशकालीनमा धेरैजसो राति कक्षा सञ्चालन गरिन्छ भने पत्राचारमा महिनामा ३ पटक स्कुल जानु पर्छ र निर्धारित दिनहरू बाहेक घरबाट अध्ययन गरी असाइनमेन्टहरू बुझाउने विधि हो यसका साथै, दिन र रात दुवै समयमा कक्षा सञ्चालन गर्ने अंशकालीन उच्च माध्यमिक विद्यालयहरू पनि छन्।

अंशकालीन र पत्राचार उच्च माध्यमिक विद्यालय सम्बन्धी जानकारी (साइतामा प्रदेश शिक्षा समिति वेबसाइट):

(<https://www.pref.saitama.lg.jp/f2208/tei-tuu-sienninn.html>)

(१) प्रवेश परीक्षा

जापानी माध्यमिक विद्यालय वा त्यस्तै विद्यालयबाट माध्यमिक तह पूरा (वा पूरा हुने सम्भावना) भएको खण्डमा जापानी उच्च माध्यमिक विद्यालयको प्रवेश परीक्षा दिन सकिन्छ। साथै, विदेशमा ९ वर्षको शिक्षा पूरा गरेको खण्डमा, आवेदन योग्यताको प्रमाणीकरण प्रक्रिया पूरा गरी प्रवेश परीक्षा दिन सकिन्छ।

प्रवेश परीक्षा र अन्तर्वार्ता जापानी भाषामा लिइन्छ।

सार्वजनिक उच्च माध्यमिक विद्यालयको प्रवेश परीक्षा निर्धारित मितिमा एकैसाथ सञ्चालन हुन्छ। राष्ट्रिय र निजी उच्च माध्यमिक विद्यालयको प्रवेश परीक्षा मिति र आवेदन सम्बन्धी जानकारीका लागि सम्बन्धित विद्यालयलाई सिधै सम्पर्क गर्नुहोस्। सार्वजनिक उच्च माध्यमिक विद्यालयमा प्रवेश सम्बन्धी जानकारीका लागि हालको माध्यमिक विद्यालयसँग सोधपुछ गर्नुहोस्।

प्रान्तीय सार्वजनिक उच्च माध्यमिक विद्यालय प्रवेश सम्बन्धी प्रश्नोत्तर (साइतामा प्रिफेक्चर शिक्षा समिति वेबसाइट):

जापानी: <https://www.pref.saitama.lg.jp/f2208/r8nyuushiqqa.html>

अङ्ग्रेजी: <https://www.pref.saitama.lg.jp/documents/268192/r8nyuushieigoqakoushin.pdf>

चिनियाँ: <https://www.pref.saitama.lg.jp/documents/268192/r8tyuugokugo.pdf>

पोर्तुगाली: <https://www.pref.saitama.lg.jp/documents/268192/r8porutogaru.pdf>

स्पेनिस: <https://www.pref.saitama.lg.jp/documents/268192/r8supeingo1.pdf>

(२) शिक्षा शुल्क

सार्वजनिक उच्च माध्यमिक विद्यालयमा, पढाइ शुल्क बराबरको सहायता रकम प्राप्त गर्न सकिन्छ। साथै, आयको अवस्थाअनुसार अध्ययनका लागि अनुदान रकम तथा भर्ना शुल्क छुट पनि प्राप्त गर्न सकिन्छ। निजी उच्च माध्यमिक विद्यालयको शिक्षा शुल्क विद्यालय अनुसार फरक हुन्छ, आर्थिक वर्ष 2025 को आय अनुसार उच्च माध्यमिक शिक्षा समर्थन अनुदान र उच्च माध्यमिक विद्यालयका विद्यार्थीहरूको लागि अस्थायी सहयोग कोष, आदि। छात्रवृत्ति प्राप्त गर्न सकिनेथियो। 2026 शैक्षिक वर्षको तालिका अझै तय भएको छैन, त्यसैले कृपया शैक्षिक मामिला विभागलाई सम्पर्क गर्नुहोस्। यसका साथै, प्रदेश भित्रका निजी उच्च माध्यमिक विद्यालयमा पढ्ने विद्यार्थीहरूले आय अनुसार कक्षा शुल्क र प्रवेश शुल्कमा छुट प्राप्त गर्न

सक्छन्।

यसको अतिरिक्त, शैक्षिक यात्रा, भ्रमण जस्ता कार्यक्रमका लागि बचत, PTA शुल्क जस्ता खर्चहरू पनि लागू हुन सक्छन्। यस्तो खर्च विद्यालय अनुसार फरक हुन्छ, त्यसैले विस्तृत जानकारीका लागि सम्बन्धित विद्यालयलाई सिधै सम्पर्क गर्नुहोस्।

(३) विद्यालय परिवर्तन

प्रान्तीय सार्वजनिक उच्च माध्यमिक विद्यालयमा प्रवेश पछि, ठेगाना परिवर्तन भए पनि, विद्यार्थीले चाहेमा त्यही विद्यालयमा पढ्न जारी राख्न सक्छ, विद्यालय परिवर्तन गर्न आवश्यक छैन।

तर, स्थानान्तरण पछि नजिकको विद्यालयमा सरेर पढ्न चाहने खण्डमा, स्थानान्तरण प्रवेश परीक्षा दिनुपर्छ। यस्तो अवस्थामा, हालको विद्यालयसँग सल्लाह गर्नुहोस्।

(४) विदेशी विद्यार्थी विशेष चयन

जापान आएको समय छोटो भएका विदेशी विद्यार्थीहरूका लागि विशेष चयन प्रक्रिया गरिन्छ। सामान्य प्रवेश परीक्षा भन्दा यो प्रक्रिया फरक छ, त्यसैले विदेशी विद्यार्थी विशेष चयन गर्ने विद्यालय सँग सल्लाह गर्नुहोस्।

2026 शैक्षिक वर्ष (2026 अप्रिल प्रवेश) का लागि विदेशी विद्यार्थी विशेष चयन गर्ने विद्यालयहरू १२ वटा छन्। (इवात्सुकी कोउकोउ, सोका मिनामी कोउकोउ, मिनामी-र्यो कोउकोउ, फुकाया दाइची कोउकोउ, वाको कोकुसाई कोउकोउ, वाराबी कोउकोउ, कावागुची हिगासी कोउकोउ, कावागोए निसि कोउकोउ, कुरीहाशी किटासाइ कोउकोउ, मेनुमा कोउकोउ, निजा यानासे कोउकोउ, मिसातो किता कोउकोउ)

2027 शैक्षिक वर्ष (2027 अप्रिल प्रवेश) का लागि विदेशी विद्यार्थी विशेष चयन गर्ने विद्यालयहरू 2026 मे मा सार्वजनिक गर्ने योजना छ।

परामर्श काउन्टर र सम्पर्क जानकारी:

नाम	फोन नम्बर	रिसेप्शन समय
(प्रान्तीय उच्च विद्यालय विदेशी विद्यार्थी विशेष चयन सम्बन्धी) साइतामा प्रिफेक्चर शिक्षा विभाग प्रान्तीय विद्यालय विभाग उच्च विद्यालय शिक्षा निर्देशन विभाग	048-830-6766	सोमबारदेखि शुक्रबारसम्म (विदा तथा वर्ष अन्त्य र नयाँ वर्षको बिदा बाहेक)
(प्रान्तीय उच्च विद्यालयको स्थानान्तरण र आवेदन	048-830-6735	

साइतामा प्रिफेक्चर विदेशीका लागि जीवनयापन गाइड

<p>योग्यताको प्रमाणीकरण बारे) साइतामा प्रिफेक्चर शिक्षा विभाग प्रान्तीय विद्यालय विभाग प्रान्तीय विद्यालय कर्मचारी विभाग</p>		<p>८:३० देखि १७:१५ सम्म</p>
<p>(प्रान्तीय उच्च विद्यालयको पढाइ शुल्क र प्रवेश शुल्क बारे) साइतामा प्रिफेक्चर शिक्षा विभाग शिक्षा प्रशासन विभाग वित्त विभाग</p>	<p>048-711-7012 https://www.pref.saitama.lg.jp/f2204/j-s/index.html</p>	
<p>(निजी उच्च विद्यालयको पढाइ शुल्क घटाउने सहायता बारे) साइतामा प्रिफेक्चर प्रशासन विभाग शैक्षिक कार्य विभाग</p>	<p>048-830-2725 https://www.pref.saitama.lg.jp/a0204/fubofutan2.html</p>	

४ विशेष सहायता विद्यालय

दृष्टि अपाङ्गता, श्रवण अपाङ्गता, बौद्धिक अपाङ्गता, शारीरिक अपाङ्गता वा स्वास्थ्य समस्या भएका बालबालिकाहरूलाई किंडरगार्टन, प्राथमिक, माध्यमिक वा उच्च माध्यमिक शिक्षा प्रदान गर्दछ। यसमा प्राथमिक विभाग, माध्यमिक विभाग, उच्च माध्यमिक विभाग र केही विद्यालयमा किंडरगार्टन र विशेष विभाग पनि छन्। प्राथमिक वा माध्यमिक विभागमा प्रवेशका लागि निवास स्थानको स्थानीय शिक्षा समितिलाई सम्पर्क गर्नुहोस्। किंडरगार्टन वा उच्च माध्यमिक विभागमा प्रवेशका लागि साइतामा प्रान्तीय शिक्षा कार्यालय, प्रान्तीय विद्यालय विभाग, विशेष शिक्षा शाखालाई सम्पर्क गर्नुहोस्।

(□) किंडरगार्टन

किंडरगार्टन विभाग स्थापना गरेको प्रान्तीय विशेष समर्थन विद्यालयहरू ३ वटा छन्। दृष्टि अपाङ्गता शिक्षा दिने हानावा होकिची गाकुएन, श्रवण अपाङ्गता शिक्षा दिने ओमिया रो गाकुएन र साकाडो रो गाकुएन छन्। प्राथमिक विद्यालय वा प्राथमिक विभागमा भर्ना हुनु अघि ३ वर्षदेखि ५ वर्षका बालबालिकाहरूलाई लक्षित गरिएको छ। प्रवेशका लागि प्रवेश परामर्श आवश्यक छ। साथै, तीनै विद्यालयले प्रारम्भिक शिक्षा कार्यक्रमको रूपमा ० वर्षदेखि बालबालिकाका लागि शिक्षा परामर्श सेवा पनि प्रदान गर्दछन्। दृष्टि अपाङ्गता र श्रवण अपाङ्गताका लागि, प्रारम्भिक चरणदेखि विशेषज्ञ शिक्षाको प्राप्तिले अपाङ्गताको सुधारमा सहयोग पुर्याउँछ, त्यसैले प्रारम्भिक चरणदेखि सल्लाह लिनु सिफारिस गरिन्छ।

(□) प्राथमिक विभाग

चालू वर्षको अप्रिल १ मा ६ वर्ष पूरा गरेका बालबालिकाहरू जसलाई दृष्टि, श्रवण, बौद्धिक, शारीरिक अपाङ्गता वा स्वास्थ्य समस्याका कारण विशेष शैक्षिक समर्थनको आवश्यकता छ, बालबालिका हरू प्राथमिक विभागमा प्रवेशका लागि योग्य हुन्छन्। साथै, प्राथमिक विभागमा स्थानान्तरण गर्न चाहने अवस्थामा, निवास स्थानको नगरको शिक्षा समितिसँग सम्पर्क गर्नुहोस्।

(□) माध्यमिक विभाग

चालू वर्षको अप्रिल १ मा १२ वर्ष पूरा गरेका बालबालिकाहरू जसलाई दृष्टि, श्रवण, बौद्धिक, शारीरिक अपाङ्गता वा स्वास्थ्य समस्याका कारण विशेष शैक्षिक समर्थनको आवश्यकता छ, बालबालिका हरू माध्यमिक विद्यालयमा प्रवेशका लागि योग्य छन्। साथै, माध्यमिक विभागमा स्थानान्तरण गर्न चाहने अवस्थामा, निवास स्थानको नगरको शिक्षासमितिसँग सम्पर्क गर्नुहोस्।

(४) उच्च माध्यमिक विभाग

उच्च माध्यमिक विभागमा विद्यालय अनुसार सामान्य विभाग र विशेष विभागहरू हुन्छन्, साइतामा प्रान्तीय शिक्षा कार्यालय, प्रान्तीय विद्यालय विभाग, विशेष शिक्षा शाखालाई सम्पर्क गर्नुहोस्। प्रवेशको लागि प्रवेश परीक्षा दिनु पर्छ। जापानको माध्यमिक विद्यालय वा विशेष शिक्षा माध्यमिक विद्यालय वा ती विद्यालयहरूसँग समान विद्यालयबाट माध्यमिक तह पूरा (वा पूरा हुने सम्भावना) गरेका विद्यार्थीहरूले प्रवेश परीक्षा दिन सक्छन्।

परामर्श काउन्टर र सम्पर्क जानकारी :

नाम	फोन नम्बर	रिसेप्शन समय
साइतामा प्रान्तीय शिक्षा कार्यालय, प्रान्तीय विद्यालय विभाग, विशेष शिक्षा शाखा	048-830-6880	सोमबारदेखि शुक्रबारसम्म (विदा तथा वर्ष अन्त्य र नयाँ वर्षको बिदा बाहेक) ८:३० देखि १७:१५ सम्म

५ विश्वविद्यालय र प्राविधिक विद्यालय

साइतामा प्रिफेक्चरमा राष्ट्रिय र सार्वजनिक विश्वविद्यालयहरू साथै धेरै निजी विश्वविद्यालयहरू छन्। साथै छोटो अवधिको विश्वविद्यालय र प्राविधिक विद्यालयहरू छन्।

प्रवेश योग्यता र प्रक्रिया विश्वविद्यालय र प्राविधिक विद्यालय अनुसार फरक हुन सक्छ। विश्वविद्यालय वा प्राविधिक विद्यालयसँग सिधै सम्पर्क गर्नुहोस्।

विश्वविद्यालय, प्राविधिक विद्यालय, र छात्रवृत्ति सम्बन्धी जानकारी जापान विद्यार्थी सहयोग संस्था (JASSO) ले इन्टरनेटमार्फत उपलब्ध गराउँछ।

जापान विद्यार्थी सहयोग संस्था (JASSO) वेबसाइट:

<https://www.jasso.go.jp/index.html>

जापानमा अध्ययन सम्बन्धी जानकारी:

- <https://www.studyinjapan.go.jp/ja/planning/search-school/> (जापानी)
- <https://www.studyinjapan.go.jp/en/planning/search-school/> (अंग्रेजी)

६ छात्रवृत्ति

उच्च माध्यमिक विद्यालय, प्राविधिक विद्यालय, विश्वविद्यालय, छोटो अवधिको विश्वविद्यालय र स्नातकोत्तर विद्यालयमा अध्ययन गर्ने विद्यार्थीहरूको लागि छात्रवृत्ति प्रणाली उपलब्ध छ। साइतामा प्रिफेक्चरमा निम्न छात्रवृत्ति प्रणालीहरू उपलब्ध छन्

परामर्श काउन्टर र सम्पर्क जानकारी:

छात्रवृत्तिको नाम	सम्पर्क जानकारी	रिसेप्शन समय
साइतामा प्रिफेक्चर उच्च माध्यमिक विद्यालय छात्रवृत्ति	साइतामा प्रिफेक्चर शिक्षा विभाग शिक्षा प्रशासन विभाग वित्त विभाग 048-711-7012 https://www.pref.saitama.lg.jp/f2204/j-s/index2.html	सोमबारदेखि
अंशकालीन पाठ्यक्रम र पत्राचार पाठ्यक्रमका विद्यार्थीहरूको अध्ययन प्रोत्साहन छात्रवृत्ति	साइतामा प्रान्तीय शिक्षा कार्यालय, प्रान्तीय विद्यालय विभाग, उच्च विद्यालय शिक्षा निर्देशन विभाग 048-830-6765	शुक्रबारसम्म (विदा तथा वर्ष अन्त्य र नयाँ वर्षको बिदा बाहेक)
आमा-बच्चा र बुवा-बच्चा साथै विधवा सामाजिक सुरक्षा कोषको अध्ययनको लागि कोष	साइतामा प्रिफेक्चर सामाजिक सुरक्षा विभाग बाल नीति विभाग 048-830-3204 https://www.pref.saitama.lg.jp/a0607/hitorioya/20230629.html	८:३० देखि १७:१५ सम्म
साइतामा प्रिफेक्चर नर्स र अन्य स्वास्थ्यकर्मीहरूको लागि छात्रवृत्ति कर्जा प्रणाली	साइतामा प्रिफेक्चर स्वास्थ्य चिकित्सा विभाग चिकित्सा जनशक्ति विभाग 048-830-3546 https://www.pref.saitama.lg.jp/a0709/ikueishougakukinn/index.html	
साइतामा प्रिफेक्चर चिकित्सक	साइतामा प्रिफेक्चर स्वास्थ्य र चिकित्सा विभाग चिकित्सा जनशक्ति विभाग 048-601-4600	

साइतामा प्रिफेक्चर विदेशीका लागि जीवनयापन गाइड

प्रशिक्षण छात्रवृत्ति	https://www.pref.saitama.lg.jp/a0709/ishiikusei-shougakukin/	
होन्डा सेइरोकु डक्टरेट छात्रवृत्ति	साइतामा प्रिफेक्चर कृषि तथा वन विभाग वन विभाग 048-830-4300 https://www.pref.saitama.lg.jp/a0905/hondashogakukinbo-shu2.html	

यस बाहेक, स्थानीय नगरपालिका र निजी संस्थाहरूद्वारा पनि छात्रवृत्ति योजनाहरू उपलब्ध छन्।
विस्तृत जानकारीको लागि स्थानीय नगरपालिका, विद्यालय, वा सम्बन्धित संस्थासँग सम्पर्क गर्नुहोस्।

७ जापानी भाषा अध्ययन

साइतामा प्रिफेक्चरभर स्वयंसेवक शिक्षकहरूद्वारा निःशुल्क जापानी भाषा कक्षाहरू र जापानी भाषा विद्यालयहरू (शुल्क सहित) मा अध्ययन गर्न सकिन्छ।

परामर्श काउन्टर र सम्पर्क जानकारी:

नाम	फोन नम्बर	रिसेप्शन समय
<स्वयंसेवीद्वारा संचालित जापानी भाषा कक्षाहरू बारे> (सार्वजनिक संस्था) साइतामा प्रिफेक्चर अन्तर्राष्ट्रिय सञ्जाल संघ	048-833-3296 https://www.sia1.jp/foreign/japanese/	सोमबारदेखि शुक्रबारसम्म (विदा तथा वर्ष अन्त्य र नयाँ वर्षको बिदा बाहेक) ९:०० देखि १६:०० सम्म
<जापानी भाषा विद्यालयहरू बारे> (फाउन्डेसन) जापानी भाषा शिक्षा प्रवर्द्धन संघ	03-6380-6557 https://www.nisshinkyō.org/ विद्यालय खोज्नुहोस्। (जापानी, अंग्रेजी, चिनियाँ, कोरियाली)	सोमबारदेखि शुक्रबारसम्म (विदा तथा वर्ष अन्त्य र नयाँ वर्षको बिदा बाहेक) ९:३० देखि १७:३० सम्म

८ जापानी भाषा योग्यता परीक्षा

जापानी भाषा योग्यता मापन गर्ने परीक्षाहरू उपलब्ध छन्।

परिणाम विद्यालय प्रवेश वा रोजगारी प्राप्त गर्दा उपयोगी हुन सक्छ।

विस्तृत जानकारीको लागि सम्बन्धित सम्पर्क नम्बरमा सम्पर्क गर्नुहोस्।

परामर्श काउन्टर र सम्पर्क जानकारी:

नाम	सम्पर्क जानकारी	रिसेप्शन समय
जापानी भाषा योग्यता परीक्षा (JLPT) https://info.jees-jlpt.jp/	(सार्वजनिक संस्था) जापान अन्तर्राष्ट्रिय शिक्षा सहयोग संघ 03-6686-2974	सोमबारदेखि शुक्रबारसम्म ९:३० देखि १७:३० सम्म (विदा तथा वर्ष अन्त्य र नयाँ वर्षको बिदा बाहेक)
J.TEST व्यावहारिक जापानी भाषा परीक्षा https://j-test.jp/	जापानी भाषा परीक्षा संघ, J.TEST कार्यालय 03-5875-1231 j-test@gobun-ken.jp	सोमबारदेखि शुक्रबारसम्म १०:०० देखि १७:३० सम्म (विदा तथा वर्ष अन्त्य र नयाँ वर्षको बिदा बाहेक)

साइतामा प्रिफेक्चर विदेशीका लागि जीवनयापन गाइड

		वर्षको बिदा बाहेक)
BJT व्यावसायिक जापानी भाषा योग्यता परीक्षा https://www.kanken.or.jp/bjt/	(सार्वजनिक संस्था) जापानी खान्जी योग्यता परीक्षा संघ FAQ/सोधपुछ https://www.kanken.or.jp/bjt/contact/	