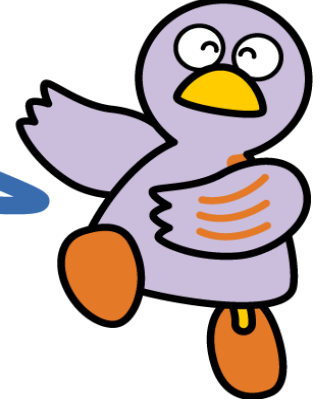


अध्याय ५
गर्भावस्था, प्रसूति
बालपालन, परिवार



साइतामा प्रिफेक्चरको मस्कट कोबाटन

- १ स्वास्थ्य केन्द्र (होकेन्जो)
- २ गर्भावस्था, जन्म, पालनपोषण, र बच्चासँग सम्बन्धित स्वास्थ्य व्यवस्थापन
- ३ खोप (योबो सेशु)
- ४ नर्सरी स्कूल, मान्यता प्राप्त बाल हेरचाह केन्द्र (होइकुशो, निन्तेइ कोदोमोएन)
- ५ शिशु गृह, बाल संरक्षण केन्द्र, मातृ तथा बाल जीवन सहायता केन्द्र, प्रसूति सेवा केन्द्र
- ६ बाल चिकित्सा खर्चको लागि अनुदान
- ७ बालबालिका भत्ता (जिदो तेअते)
- ८ बालबालिका र परिवारको सहयोग
- ९ बाल परामर्श केन्द्र (जिदो सोदान्जो)
- १० स्थानीय बाल हेरचाह सहयोग केन्द्र
- ११ फ्यामिली सपोर्ट सेन्टर
- १२ बाल हल, बाल सेन्टर (जिदोकान, जिदो सेन्टर)

१ स्वास्थ्य केन्द्र (होकेन्जो)

प्रिफेक्चरभरिका स्वास्थ्य केन्द्रहरूमा मुख्य रूपमा निम्न कुराहरूको परामर्श र परीक्षण गरिन्छ:

- गम्भीर रोग, क्षयरोग, सङ्क्रामक रोगहरू, मानसिक स्वास्थ्य आदि सम्बन्धी परामर्श
- एड्स जस्ता यौन सङ्क्रमण र हेपाटाइटिस भाइरस सम्बन्धी परीक्षण
- चिकित्सा सुरक्षासँग सम्बन्धित परामर्श
- कुकुर लगायतका जनावरहरू सम्बन्धी परामर्श
- नशालु पदार्थ र लागू औषध सम्बन्धी परामर्श
- खाद्य पदार्थ र पिउने पानी सम्बन्धी परामर्श तथा परीक्षण

परामर्श काउन्टर र सम्पर्क जानकारी:

[प्रिफेक्चरद्वारा स्थापित स्वास्थ्य केन्द्रहरू]

स्वास्थ्य केन्द्रको नाम	फोन नम्बर	क्षेत्राधिकार अन्तर्गतका नगरहरू	रिसेप्शन समय
दक्षिणी स्वास्थ्य केन्द्र	048-262-6111	वाराबी, टोडा	सोमबारदेखि शुक्रबार सम्म ८:३० देखि १७:१५ सम्म (बिदा तथा वर्ष अन्त्य र नयाँ वर्षको बिदा बाहेक)
आसाका स्वास्थ्य केन्द्र	048-461-0468	आसाका, शिकी, वाको, निजा, फुजिमि, फुजिमिनो, मियोशी	
खासुकाबे स्वास्थ्य केन्द्र	048-737-2133	खासुकाबे, मात्सुबुशी	
सोका स्वास्थ्य केन्द्र	048-925-1551	सोका, याशियो, मिसाटो, योशिकावा	
कोनोसु स्वास्थ्य केन्द्र	048-541-0249	कोनोसु, आगेओ, ओकेगावा, कितामोतो, इना	
हिगाशि मात्सुयामा स्वास्थ्य केन्द्र	0493-22-0280	हिगाशि मात्सुयामा, नामेरिकावा, रान्जान, ओगावा, कावाजिमा, योशिमी, टोकिगावा, हिगाशि चिचिबु	
साकाडो स्वास्थ्य केन्द्र	049-283-7815	साकाडो, चुरुगाशिमा, मोरोयामा, ओगोसे, हातोयामा	
सायामा स्वास्थ्य केन्द्र	04-2954-6212	टोकोरोजावा, हान्नो, सायामा, इरुमा, हिदाका	
काजो स्वास्थ्य केन्द्र	0480-61-1216	ग्योदा, काजो, हान्यु	
साते स्वास्थ्य केन्द्र	0480-42-1101	कूकी, हासुदा, साते, शिराओका, मियाशिरो, सुगितो	
कुमागाया स्वास्थ्य केन्द्र	048-523-2811	कुमागाया, फुकाया, योरीइ	
होन्जो स्वास्थ्य केन्द्र	0495-22-6481	होन्जो, मिसाटो, कामिकावा, कामिसाटो	
चिचिबु स्वास्थ्य केन्द्र	0494-22-3824	चिचिबु, योकोजे, मिनानो, नागातोरो, ओगानो	

[नगरपालिकाद्वारा स्थापित स्वास्थ्य केन्द्रहरू]

साइतामा नगर स्वास्थ्य केन्द्र	048-840-2205	साइतामा नगर	सोमबारदेखि शुक्रबारसम्म ८:३० देखि १७:१५ सम्म (बिदा तथा वर्ष अन्त्य र नयाँ वर्षको बिदा बाहेक)
कावागोए नगर स्वास्थ्य केन्द्र	049-227-5101	कावागोए नगर	
कोशिगाया नगर स्वास्थ्य केन्द्र	048-973-7530	कोशिगाया नगर	
कावागुची नगर स्वास्थ्य केन्द्र	048-266-5557	कावागुची नगर	

२. गर्भावस्था, जन्म, पालनपोषण, र बच्चासँग सम्बन्धित स्वास्थ्य व्यवस्थापन

(१) गर्भधारणको रिपोर्ट र मातृ तथा बाल स्वास्थ्य पुस्तिका

गर्भधारणको पुष्टि भएपछि सकभर छिटो नगर कार्यालयमा गर्भधारणको दर्ता गराउनुहोस्। 'मातृ तथा बाल स्वास्थ्य पुस्तिका' (जापानी संस्करण) सँगै गर्भवती महिलाका लागि स्वास्थ्य परीक्षण अनुदान सहायता प्राप्त गर्न सकिने कुपन प्रदान गरिन्छ। 'मातृ तथा बाल स्वास्थ्य पुस्तिका'मा आमाको स्वास्थ्य अवस्था, भ्रूणको विकास, जन्मपश्चात शिशुको स्वास्थ्य अवस्था र खोप सम्बन्धी जानकारीहरू राखिने भएकोले, विभिन्न स्वास्थ्य परीक्षणहरू र प्रसूति प्रक्रियाका लागि आवश्यक हुन्छ। आवासीय दर्ता भएकाहरूका लागि, आवासीय योग्यताको प्रकारलाई ध्यान नदिई जो कोहीलाई पनि जारी गरिनेछ।

(२) विदेशी भाषामा मातृ तथा बाल स्वास्थ्य पुस्तिका

अङ्ग्रेजी, चिनियाँ, पोर्तुगाली, स्पेनिस, कोरियाली, थाई, इन्डोनेसियाली, टागालोग, भियतनामी, र नेपाली (सबैमा जापानी पनि समावेश छ) भाषामा मातृ तथा बाल स्वास्थ्य पुस्तिका उपलब्ध छ। बाल तथा परिवार एजेन्सीको वेबसाइट “आमा-शिशु स्वास्थ्य पुस्तिका सूचना सहायता साइट” बाट डाउनलोड गर्न सकिन्छ।

URL : <https://mchbook.cfa.go.jp/category03/>

साथै यसलाई इन्टरनेट (होन नो राकुइकु मान्टेन्दो) मार्फत खरिद गर्न सकिन्छ। थप जानकारीको लागि, होन नो राकुइकु मान्टेन्दोसँग सम्पर्क गर्नुहोस्।

परामर्श काउन्टर र सम्पर्क जानकारी:

नाम	सम्पर्क	समय (फोन)
होन नो राकुइकु मान्टेन्दो	https://www.ecur.co.jp 03-4334-1163	सोमबारदेखि शुक्रबारसम्म (बिदा तथा वर्ष अन्त्य र नयाँ वर्षको बिदा बाहेक) 9:30-12:00 13:00-17:00

(३) गर्भवती महिलाहरूको लागि सहयोग

१. गर्भवती महिलाको स्वास्थ्य परीक्षण: आमा र भ्रूणको स्वास्थ्य व्यवस्थापनका लागि गरिने गर्भवती महिला स्वास्थ्य परीक्षणमा सरकारी अनुदान उपलब्ध छ।

२. आमा कक्षा (अभिभावक कक्षा): पहिलो पटक आमा बन्न लागेका गर्भवती महिला (अथवा अभिभावक) का लागि आयोजना गरिन्छ, गर्भावस्थाको स्वास्थ्य व्यवस्थापन, प्रसूति तयारी र नवजात शिशुको हेरचाहबारे सिक्न सकिन्छ।

३. नवजात शिशुको घर भ्रमण: आवश्यक ठानिएका नवजात शिशु (जन्मपछि 28 दिनभित्र) का लागि

स्वास्थ्यकर्मी वा प्रसूति विशेषज्ञ घरमै आएर अभिभावकलाई शिशु हेरचाहबारे सल्लाह र सुझाव प्रदान गर्छन्।

४. शिशु भएका परिवारको घर भ्रमण कार्यक्रम: जन्मपछि ४ महिनासम्मका शिशु भएका सबै परिवारमा स्वास्थ्यकर्मीहरू घरमै आएर अभिभावकका चिन्ता वा समस्याहरू सुन्छन् र बालपालनसम्बन्धी आवश्यक जानकारी प्रदान गर्छन्।

५. गर्भवती महिलाका लागि सहायता भत्ता: सहायता भत्ताका लागि आवेदन दिएपछि अनुमोदन प्राप्त गरेका गर्भवती महिलाहरूलाई आर्थिक सहायता प्रदान गरिन्छ।

⑥ प्रसूति पछिको हेरचाह कार्यक्रम : हालै सुत्केरी भएका आमा र शिशुलाई शारीरिक तथा मानसिक हेरचाह र बाल हेरचाह सम्बन्धी सहयोग प्रदान गरिन्छ।

⑦ प्रसूति र बालपालन एकमुष्ट भुक्तानी: राष्ट्रिय स्वास्थ्य बिमामा सदस्यता लिने व्यक्तिहरूलाई आवेदन गरेमा, प्रसूति र बालपालन एकमुष्ट भुक्तानी प्रदान गरिन्छ। थप जानकारीको लागि, नगर राष्ट्रिय स्वास्थ्य बिमा विभाग वा सदस्यता लिएको बिमा संस्थासँग सम्पर्क गर्नुहोस्।

काम गर्ने ठाउँमा स्वास्थ्य बिमा सदस्यता लिने व्यक्तिहरू र उनीहरूका परिवारलाई पनि प्रसूति खर्च, प्रसूति भत्ता जस्ता सहायता उपलब्ध हुन्छ। थप जानकारीको लागि, काम गर्ने ठाउँमा सोध्नुहोस्।

※ १-⑥ सम्मका विषयमा थप जानकारीको लागि नगरपालिकाको मातृ तथा बाल स्वास्थ्य विभाग वा स्वास्थ्य केन्द्रसँग सम्पर्क गर्नुहोस्।

(४) बाल हेरचाह कक्षा

स्वास्थ्य कर्मीहरूले शिशुको हेरचाह र पालनपोषणबारे प्रशिक्षण दिन्छन्। थप जानकारीको लागि नगर मातृ तथा बाल स्वास्थ्य विभाग वा स्वास्थ्य केन्द्रसँग सम्पर्क गर्नुहोस्।

(५) बाल स्वास्थ्य परीक्षण र दन्त स्वास्थ्य परीक्षण

नगर अनुसार फरक हुन सक्छ, तर सामान्यतया ३-४ महिना, १ वर्ष ६ महिना, र ३ वर्षका बच्चाहरूलाई निःशुल्क स्वास्थ्य परीक्षण उपलब्ध गराउँछ। स्वास्थ्य परीक्षणका क्रममा मातृ तथा बाल स्वास्थ्य पुस्तिका साथमा ल्याउनुहोस्। थप जानकारीका लागि नगरको मातृ तथा बाल स्वास्थ्य सम्बन्धित विभाग वा स्वास्थ्य केन्द्रमा सम्पर्क गर्नुहोस्।

(६) जन्मजात मेटाबोलिक विकार आदिको परीक्षण

साइतामा प्रिफेक्चरमा नवजात शिशुहरूलाई लक्षित गरी जन्मजात रोगहरू प्रारम्भिक चरणमै पत्ता लगाई उपचार गर्न सक्ने परीक्षणहरू गरिन्छ। यस परीक्षणमार्फत २२ प्रकारका रोगहरूको पहिचान गर्न सकिन्छ। यी सबै बिरलै देखा पर्ने रोगहरू भए पनि, यदि समयमा पत्ता नलागी उपचार नगरिएमा, शारीरिक तथा मानसिक विकासमा ढिलाइ हुन सक्छ। तर, यदि रोगलाई प्रारम्भिक चरणमै पत्ता लगाई उचित उपचार गरिएमा, तिनका धेरैजसो लक्षणहरू रोक्न सकिन्छ। हाल लगभग सबै नवजात शिशुहरूले यो परीक्षण गरिरहेका छन्। थप जानकारीका लागि साइतामा प्रिफेक्चरको स्वास्थ्य विभागमा सम्पर्क गर्नुहोस्।

(७) बाँझोपन परीक्षणको लागि अनुदान

नगर अनुसार फरक हुन सक्छ, प्रिफेक्चरभित्र आवासीय दर्ता भएका कानुनी रूपमा विवाहित दम्पतीहरूलाई बाँझोपन परीक्षण खर्च अनुदान प्रदान गरिन्छ। थप जानकारीका लागि नगरको मातृ तथा बाल स्वास्थ्य सम्बन्धित विभाग वा स्वास्थ्य केन्द्रमा सम्पर्क गर्नुहोस्।

(८) गर्भधारण स्थायित्व परीक्षण खर्च अनुदान

नगर अनुसार फरक हुन सक्छ, प्रिफेक्चरभित्र आवासीय दर्ता भएका कानुनी रूपमा विवाहित दम्पतीहरूलाई गर्भधारण स्थायित्व (बन्ध्यता) परीक्षण खर्च अनुदान प्रदान गरिन्छ। थप जानकारीका लागि नगरको मातृ तथा बाल स्वास्थ्य सम्बन्धित विभाग वा स्वास्थ्य केन्द्रमा सम्पर्क गर्नुहोस्।

३ खोप (योबो सेशु)

खोप लगाउनुको उद्देश्य शरीरमा रोग प्रतिरोधी क्षमता विकास गरी सङ्क्रामक रोगहरूबाट जोगिनु तथा ती रोगहरूको फैलावट रोक्नु हो। निम्न अवस्थाहरूमा (१-३), लक्षित व्यक्तिहरूलाई निशुल्क खोप लगाउन सकिन्छ (लक्षित नभएको खण्डमा शुल्क लाग्छ):

※ निःशुल्क खोप लगाउन पाइने उमेर तोकिएको छ, त्यसैले कृपया ध्यान दिनुहोस्।

१. बच्चाको आवासीय दर्ता प्रमाणपत्र वा अध्यागमन विभागबाट प्राप्त सूचना आदिका आधारमा सम्बन्धित नगर क्षेत्रभित्र बसोबास गरिरहेको स्पष्ट हुनुपर्छ।

२. नगरले तोकिएका स्वास्थ्य संस्था वा स्वास्थ्य केन्द्रमा खोप लगाइएको अवस्थामा

३. बच्चाको स्वास्थ्य अवस्था खोप लगाउन योग्य हुनुपर्छ।

खोप लगाउन जाँदा, नगर कार्यालय वा नगर स्वास्थ्य केन्द्रमा सम्पर्क गर्नुहोस्।

(सार्वजनिक फाउन्डेसन) खोप अनुसन्धान केन्द्रको वेबसाइटबाट बहुभाषी संस्करण 'खोप र बाल स्वास्थ्य' (अंग्रेजी, चिनियाँ, कोरियन, भियतनामी, स्पेनिस, पोर्चुगिज, थाई, इन्डोनेसियन, टागालोग, नेपाली) डाउनलोड गर्न सकिन्छ। यसमा खोपसम्बन्धी जानकारी तथा खोपका लागि लक्षित रोगहरूको विवरण समावेश गरिएको छ।

URL: <https://www.yoboseshu-rc.com/pages/8/>

४ नर्सरी स्कुल, मान्यता प्राप्त बाल हेरचाह केन्द्र (होइकुशो, निन्तेइ कोदोमोएन)

नर्सरी स्कुल(होइकुशो) भनेको अभिभावकहरू कार्यरत हुने वा बिरामी आदि भएका कारण दिनभरि घरमा बालबालिकाको उचित हेरचाह गर्न नसक्ने अवस्थामा, ती बालबालिकालाई स्याहार तथा संरक्षण प्रदान गर्ने बाल कल्याण संस्था हो। यो ० वर्ष देखि प्राथमिक विद्यालय भर्ना हुनुअघि सम्मका बालबालिकाहरूलाई लक्षित गरिएको हुन्छ।

नर्सरी स्कुल(होइकुशो)को सेवा लिनको लागि, नगर कार्यालयमा आवेदन दिनुपर्छ। प्रवेश स्वीकृति तथा शुल्क निर्धारण सम्बन्धित नगरले गर्छ। बाल स्याहार समय भने अभिभावकको कार्य समय, यात्रा दूरी आदि विचार गरी नगरपालिका अनुसार तय गरिन्छ। ३ देखि ५ वर्षका बालबालिकाहरूको स्याहार शुल्क निःशुल्क हुन्छ। ० देखि २ वर्षका बालबालिकाहरूको शुल्क भने परिवारको आम्दानीको आधारमा नगरपालिकाले निर्धारण गर्छ।

नर्सरी स्कुल(होइकुशो) आवेदन सम्बन्धी थप जानकारीको लागि नगर कार्यालय नर्सरी स्कुल(होइकुशो) विभागसँग सम्पर्क गर्नुहोस्।

मान्यता प्राप्त बाल हेरचाह केन्द्र भनेको ० वर्ष देखि प्राथमिक विद्यालय भर्ना हुनुअघि सम्मका बालबालिकाहरूलाई लक्षित गरी किन्डरगार्डेन र नर्सरी स्कुल(होइकुशो) दुबैको विशेषता समेट्ने संस्था

हो। अभिभावक कार्यरत छन् वा छैनन् भन्ने कुराको प्रवाह नगरी, ३ देखि ५ वर्षसम्मका बालबालिकाहरूले शिक्षा र स्याहार सेवाहरू एकसाथ प्राप्त गर्न सक्छन्।

मान्यता प्राप्त बाल हेरचाह केन्द्रको स्याहार शुल्क नर्सरी स्कुल(होइकुशो)को सरह नै हुन्छ।

मान्यता प्राप्त बाल हेरचाह केन्द्रमा आवेदन दिनका लागि, सम्बन्धित संस्था वा नगर कार्यालय नर्सरी स्कुल(होइकुशो) विभागसँग सम्पर्क गर्नुहोस्।

प्रिफेक्चरले बालबालिकाहरूले प्राथमिक विद्यालय भर्ना हुनु अघि सिक्नुपर्ने महत्त्वपूर्ण कुराहरूलाई "जीवनशैली" "अरुसँगको सम्बन्ध" र "रुचि र सरोकार" तीन दृष्टिकोणबाट 'बाल पालनपोषणका' तीन मुख्य आधार' को रूपमा संक्षेप गरेको छ। यस परिवार लक्षित पुस्तिकामा जापानी संस्करणका साथै सरल जापानी संस्करण र बहुभाषी संस्करण (अंग्रेजी, चिनियाँ, स्पेनिश, पोर्चुगिज, टागालोग, कोरियन/उत्तर कोरियाली, भियतनामी, इन्डोनेसियन) उपलब्ध छन्। यी सबै वेबसाइटमा प्रकाशित छन्, आवश्यकता अनुसार प्रयोग गर्न सकिन्छ।

URL: <https://www.pref.saitama.lg.jp/f2214/mebae02/mebae-panfuri-fu.html>

५ शिशु गृह, बाल संरक्षण केन्द्र, मातृ तथा बाल जीवन सहायता केन्द्र, प्रसूति सेवा केन्द्र

शिशु गृह र बाल संरक्षण केन्द्र भनेका अभिभावकको रोग, आर्थिक अवस्था वा अन्य कारणले गर्दा परिवारमा बस्न कठिन भएका बालबालिकाहरूलाई आश्रय प्रदान गर्ने संस्था हो। लक्षित बालबालिकाको उमेर ० देखि १८ वर्षसम्मका हुन्छन्। थप जानकारीका लागि, नजिकको बाल परामर्श केन्द्रमा सम्पर्क गर्नुहोस्।

त्यसै गरी, मातृ तथा बाल जीवन सहायता केन्द्र भनेको आमा-शिशु परिवारहरूलाई विभिन्न जीवनसम्बन्धी समस्याहरूको परामर्श दिँदै आश्रय प्रदान गर्ने संस्था हो।

प्रसूति सेवा केन्द्र भनेको आर्थिक कारणले सुरक्षित रूपमा बालबालिका जन्माउन कठिन भएका महिलाहरूलाई आश्रय र सहयोग प्रदान गर्ने संस्था हो। मातृ तथा बाल जीवन सहायता केन्द्र र मातृ तथा बाल जीवन सहायता केन्द्र सम्बन्धी थप जानकारीका लागि, नजिकको प्रिफेक्चर वा नगरको सामाजिक कल्याण कार्यालयमा सम्पर्क गर्नुहोस्।

६ बाल चिकित्सा खर्चको लागि अनुदान

यो अनुदान प्राप्त गर्न, आवासीय दर्ता (आवासीय कार्ड प्राप्त) र स्वास्थ्य बिमा सदस्यता आवश्यक छ।

(१) अपरिपक्व शिशु हेरचाह चिकित्सा अनुदान

2,000 ग्रामभन्दा कम तौलमा जन्म भएका वा शारीरिक विकास अपूरो अवस्थामा जन्मिएका शिशुहरू विशेष स्वास्थ्य संस्थामा भर्ना भएमा, परिवारको आय स्थिति अनुसार, बीमित उपचारको व्यक्तिगत खर्चको केही वा सम्पूर्ण भाग नगरले व्यहोर्नेछ। आवश्यक परेमा, शिशु १ वर्षको उमेरसम्म यो सहायता प्राप्त गर्न सक्नेछ।

थप जानकारीको लागि, नगर अपरिपक्व शिशु पालन पोषण चिकित्सा विभागमा सम्पर्क गर्नुहोस्।

(२) चिकित्सा खर्च अनुदान प्रणाली

बालबालिका चिकित्सकसँग जाँदा लाग्ने बीमित उपचारको व्यक्तिगत खर्च नगरमा आवेदन दीइ अनुदानका रूपमा सहयोग लिन सकिन्छ। लक्षित बालबालिका: १८ वर्ष पूरा भएको पहिलो मार्च ३१ सम्मका बालबालिका।

थप जानकारीका लागि, नगर बाल कल्याण विभागमा सम्पर्क गर्नुहोस्।

(३) स्वावलम्बन सहायता चिकित्सा (विकास उपचार)

निश्चित स्वास्थ्य संस्थामा उपचार लिने १८ वर्षभन्दा कम उमेरका शारीरिक रूपमा अशक्त बालबालिकाहरूलाई, यदि उपचारबाट अपाङ्गताको सुधारको सम्भावना छ भने, परिवारको आम्दानी अनुसार बीमित उपचारको व्यक्तिगत खर्चको केही वा सम्पूर्ण भाग नगरले व्यहोर्नेछ। थप जानकारीको लागि, नगरको विकास उपचार विभागसँग सम्पर्क गर्नुहोस्।

(४) बाल दीर्घकालीन विशिष्ट रोग चिकित्सा खर्च अनुदान

१८ वर्ष भन्दा कम उमेरका बालबालिकाहरूलाई विशेष रोगहरू (क्यान्सर, मुटु रोग, जन्मजात मेटाबोलिक विकार जस्ता) लागेमा, निर्दिष्ट अस्पतालमा उपचार प्राप्त गरेमा, बिमा उपचारको आफ्नै खर्चको केही वा सबै प्रिफेक्चरले व्यहोर्नेछ।

थप जानकारीको लागि, नजिकैको स्वास्थ्य केन्द्रमा सम्पर्क गर्नुहोस्।

७ बालबालिका भत्ता (जिदो तेअते)

• देखि १८ वर्षसम्मका (१८ वर्ष पूरा भएको पहिलो मार्च ३१ सम्म) बच्चाहरूलाई पालन गर्ने व्यक्तिहरूलाई बाल भत्ता प्रदान गरिन्छ तर, बच्चा र अभिभावक दुवै जापान भित्र बसोबास हुनु आवश्यक छ (बालकको अध्ययनका लागि विदेश बसोबास गर्ने अवस्था बाहेक) थप जानकारीको लागि, नगर बाल कल्याण विभागमा सम्पर्क गर्नुहोस्।

८ बालबालिका र परिवारको सहयोग

(१) बाल पालनपोषण भत्ता

आमा वा बाबु नभएको परिवार, वा आमा वा बाबु निश्चित विकलाङ्गता भएको परिवारमा १८ वर्ष पुगेको दिनदेखि पहिलो मार्च ३१ सम्मका बच्चाहरूलाई पालनपोषण गर्ने व्यक्तिहरूलाई बाल पालनपोषण भत्ता प्रदान गरिन्छ। यसमा आय सीमा लागू हुन्छ। थप जानकारीको लागि, नगर बाल कल्याण विभागमा सम्पर्क गर्नुहोस्।

(२) विशेष बाल सहयोग भत्ता

मानसिक वा शारीरिक विकलाङ्गता भएका २० वर्ष भन्दा कम उमेरका बच्चाहरूलाई पालनपोषण गर्ने व्यक्तिहरूलाई विशेष बाल सहयोग भत्ता प्रदान गरिन्छ। यसमा आय सीमा लागू हुन्छ। थप जानकारीको लागि, नगर बाल कल्याण विभाग वा विकलाङ्ग कल्याण विभागमा सम्पर्क गर्नुहोस्।

(३) एकल आमा, एकल बुबा र विधवाहरूका लागि कल्याणकारी ऋण

२० वर्ष भन्दा कम उमेरका बालबालिकाहरूलाई पालनपोषण गर्ने एकल परिवारलाई शिक्षा, उपचार, स्थानान्तरण खर्च जस्ता आवश्यक खर्चहरूका लागि ऋण प्रदान गरिन्छ। थप जानकारीको लागि, नगर बाल कल्याण विभाग वा प्रिफेक्चर कल्याण कार्यालयसँग सम्पर्क गर्नुहोस्।

परामर्श काउन्टर र सम्पर्क जानकारी:

कल्याण कार्यालयको नाम	फोन नम्बर	ठेगाना	सेवा समय
पूर्व केन्द्रीय कल्याण कार्यालय	048-737-2359	Saitama-ken, Kasukabe-shi, Ōnuma 1-76	सोमबारदेखि शुक्रबारसम्म (बिदा तथा वर्ष अन्त्य र नयाँ वर्षको बिदा बाहेक) 8:30-17:15
पश्चिम कल्याण कार्यालय	049-283-6780	Saitama-ken, Sakado- shi, Ishii 2327-1	
उत्तर कल्याण कार्यालय	0495-22-0140	Saitama-ken, Honjo- shi, Maehara 1-8-12	
चिचिबु कल्याण कार्यालय	0494-22-6228	Saitama-ken, Chichibu-shi, Sakuragi-cho 8-18	

(४) एकल अभिभावक परिवार आदि चिकित्सा खर्च सहायता प्रणाली

१८ वर्ष पुगेको दिनदेखि पहिलो मार्च ३१ सम्मका बालबालिकाहरू (निश्चित अपाङ्गता भएमा, २० वर्षभन्दा कम उमेरका बालबालिका समेत)लाई पालनपोषण गर्ने एकल अभिभावकलाई डाक्टरकोमा जाँदा लाग्ने बीमित उपचारको व्यक्तिगत खर्चको केही नगरले अनुदान दिनेछन् यसमा आय सीमा लागू हुन्छ। थप जानकारीको लागि, नगर बाल कल्याण विभागमा सम्पर्क गर्नुहोस्।

९. बाल परामर्श केन्द्र

बाल परामर्श केन्द्रले ० देखि १८ वर्षसम्मका बच्चाहरू सम्बन्धी परामर्श दिन्छ।

📞 सम्पर्क नम्बर:

बाल परामर्श केन्द्रको नाम	फोन नम्बर	ठेगाना	सेवा समय
केन्द्रीय बाल परामर्श केन्द्र	048-775-4152	Saitama-ken, Ageo-shi, Ageo-mura 1242-1	सोमबारदेखि शुक्रबारसम्म (बिदा तथा वर्ष अन्त्य र नयाँ वर्षको बिदा बाहेक) 8:30-18:15
दक्षिण बाल परामर्श केन्द्र	048-262-4152	Saitama-ken, Kawaguchi-shi, Shibashimo 1-1-56	
आसाका बाल परामर्श केन्द्र	048-465-4152	Saitama-ken, Asaka-shi, Aobadai 1-10-63	
कावागोए बाल परामर्श केन्द्र	049-223-4152	Saitama-ken, Kawagoe-shi, Miyamotocho 33-1	
टोकोरोजावा बाल परामर्श केन्द्र	04-2992-4152	Saitama-ken, Tokorozawa-shi, Namiki 1-9-2	
कुमागाया बाल परामर्श केन्द्र	048-521-4152	Saitama-ken, Kumagaya-shi, Hakoda 5-13-1	
कोशिगाया बाल परामर्श केन्द्र	048-975-4152	Saitama-ken, Koshigaya-shi, Onma 402-1	
सोका बाल परामर्श केन्द्र	048-920-4152	Saitama-ken, Soka-shi, Nishimachi 425-2	
साइतामा शहर उत्तर बाल परामर्श केन्द्र	048-711-3917	Saitama-ken, Saitama-shi, Urawa-ku, Kamikizaki 4-4-10,	सोमबारदेखि शुक्रबारसम्म (बिदा तथा वर्ष अन्त्य र नयाँ वर्षको बिदा बाहेक) 8:30-18:00
साइतामा शहर दक्षिण बाल परामर्श केन्द्र	048-711-2489	Saitama Saitama-shi Kodomo Katei Sogo Center "Ai Palette" 4F	

१० स्थानीय बाल हेरचाह सहयोग केन्द्र

० देखि २ वर्षसम्मका बच्चाहरूलाई लिएर गई खेलौनासँग खेलन, अन्य अभिभावकहरू र बच्चाहरूसँग परिचित हुन सकिने स्थानहरूलाई "चुदोई नो हिरोबा" वा "चिईकि कोसोदाते सिएन सेन्टर" भनेर भनिन्छ। बाल पालनपोषण सम्बन्धी प्रश्नहरू सोध्न वा परामर्श लिन पनि सकिन्छ।

धेरैजसो केन्द्रहरू निःशुल्क छन्, तर केहीमा शुल्क लाग्न सक्छ।

प्रिफेक्चर भित्रका सबै नगरहरूमा उपलब्ध भएकोले, थप जानकारीको लागि, नगरको बाल पालनपोषण सहयोग विभागमा सम्पर्क गर्नुहोस्।

११ फ्यामिली सपोर्ट सेन्टर

नर्सरी स्कुल या अन्य सिकाईका कक्षाहरूमा ल्याउन लैजान, अभिभावक बाहिर गएका बेला बच्चाहरूको हेरचाह गर्ने जस्ता सहयोग गर्ने व्यक्तिहरूको परिचय गराउने स्थान हो।

पहिले नै दर्ता गर्नु आवश्यक छ, वास्तविक रूपमा बच्चालाई पठाउने वा हेरचाहको सेवा लिदा सेवा शुल्क लाग्छ। शुल्क नगरअनुसार फरक हुन सक्छ, तर सामान्यतया प्रति घण्टा करिब ७०० येन जति लाग्छ।

थप जानकारीको लागि, नगरको बाल पालनपोषण सहयोग विभागमा सम्पर्क गर्नुहोस्।

१२ बाल हल, बाल सेन्टर (जिदोकान, जिदो सेन्टर)

प्राथमिक र माध्यमिक विद्यालयका विद्यार्थीहरूलाई केन्द्रित गरी विभिन्न उमेर समूहका बच्चाहरू र शिशु लिएर आएका अभिभावकहरूलाई स्वतन्त्र रूपमा खेल्न सक्ने ठाउँ हो। प्रवेश शुल्क निःशुल्क छ।

व्यायाम, हस्तकला, कथा वाचन जस्ता विभिन्न कार्यशालाहरू पनि सञ्चालन गरिन्छ (केही गतिविधिहरूमा सामग्री शुल्क लाग्न सक्छ)।

थप जानकारीको लागि, नगरको बाल पालनपोषण सहयोग विभागमा सम्पर्क गर्नुहोस्।