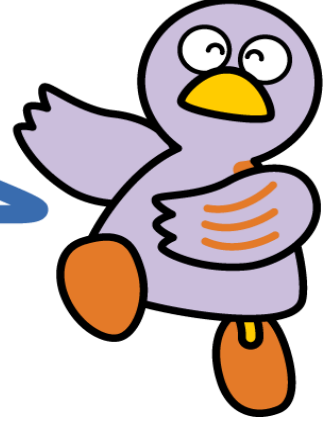


पहिलो अध्याय  
रहन प्रबन्ध प्रणाली  
निवासी मूल रजिस्टर  
प्रणाली  
माइनम्बर प्रणाली



साइतामा प्रिफेक्चरको मस्कट कोबाटन

१. आवासीय व्यवस्थापन प्रणाली
२. आधारभूत बासिन्दा रजिस्ट्रेसन प्रणाली
३. माई नम्बर प्रणाली
४. अन्य प्रणालीहरू

जापान प्रवेश गर्दा विदेशीहरूले आफ्नो देशको सरकारबाट जारी गरिएको पासपोर्ट र जापानी दूतावासबाट भिसा (केही मामिलामा छूट हुन सक्छ) प्राप्त गर्न आवश्यक छ।

विदेशी नागरिकले "छोटो अवधि बसाइ" बाहेकको बसोबास योग्यतासहित जापान प्रवेश गर्न चाहने भएमा, सम्बन्धित क्षेत्रीय आप्रवासन कार्यालय वा अन्य सम्बन्धित निकायहरूमा "बसोबास योग्यताको प्रमाणपत्र जारी गर्न निवेदन" गर्नुपर्छ। यस प्रक्रियामा, न्याय मन्त्रालयले पूर्व मै बसोबास योग्यतासँग सम्बन्धित प्रवेश आवश्यकताहरूको मूल्याङ्कन गर्छ र ती आवश्यकताहरू पूरा भएको प्रमाणपत्र जारी गरिन्छ। यो प्रमाणपत्र प्राप्त गरेपछि, सम्बन्धित विदेशी नागरिकले जापानी दूतावास वा कन्सुलेटमा भिसा आवेदन गर्दा सो प्रमाणपत्र पेस गर्नुपर्छ।

जापानमा बस्न सक्ने अवधि जनाउने "बसोबास अवधि" जापानमा प्रवेश गर्ने समयमा निर्धारण गरिन्छ। जापानमा बसोबास सम्बन्धी आवश्यक प्रक्रियाहरू बसोबास क्षेत्र अन्तर्गतको क्षेत्रीय आप्रवासन कार्यालयमा पूरा गर्नुपर्छ। साइतामा प्रिफेक्चरमा बस्ने व्यक्तिहरूले टोकियो आप्रवासन ब्युरो वा टोकियो आप्रवासन ब्युरो साइतामा शाखा कार्यालयमा आवश्यक प्रक्रियाहरू पूरा गर्नुपर्छ।

\*माथि उल्लेखित कार्यालयहरूमा स्वयं उपस्थित भएर निवेदन दिनु बाहेक, अनलाइन मार्फत पनि आवेदन प्रक्रिया पूरा गर्न सकिन्छ।

अध्यागमन कार्यालयको वेबसाइट:

<https://www.moj.go.jp/isa/index.html>

## परामर्श काउन्टर र सम्पर्क जानकारी:

संस्था नाम	फोन नम्बर	यातायात	खुल्ने समय	भाषा
विदेशी आवासीय सम्पर्क केन्द्र	0570-013904 (आईपी, विदेशबाट: 03-5796-7112)	5-5-30 Konan, Minato-ku, Tokyo JR शिनागावा स्टेशनको कोनान निकासबाट, Toei बस बाट लगभग 13 मिनेट "टोक्यो इमिग्रेसन ब्यूरो-मा" मा ओर्लनुहोस्। URL : <a href="https://www.moj.go.jp/isa/consultation/center/index.html">https://www.moj.go.jp/isa/consultation/center/index.html</a>	8:30 AM - 5:15 PM सोमबार देखि शुक्रवार सम्म (बिदा र वर्षको अन्त्य र नयाँ वर्ष बिदा बाहेक)	जापानी, अंग्रेजी, चिनियाँ, कोरियाली, स्पेनिस, पोर्तुगाली, भियतनामी, नेपाली, थाई, म्यानमारी, सिंहाली,
विदेशी आवासीय सहयोग केन्द्र (FRESC/फ्रेस्क) बुकिंग सिस्टम मार्फत व्यक्तिगत परामर्श (फेस-टु-फेस/अनलाइन)	03-5363-3025 * बुकिंगको लागि मात्र अनलाइन बुकिंग (जापानी) <a href="https://www12.webcas.net/form/pub/fresc/yoyaku-jpn">https://www12.webcas.net/form/pub/fresc/yoyaku-jpn</a> (अंग्रेजी) <a href="https://www12.webcas.net/form/pub/fresc/yoyaku-eng">https://www12.webcas.net/form/pub/fresc/yoyaku-eng</a>	1-6-1 Yotsuya, Shinjuku-ku, Tokyo Yotsuya Tower 13th floor URL : <a href="https://www.moj.go.jp/isa/support/fresc/fresc_2.1.html">https://www.moj.go.jp/isa/support/fresc/fresc_2.1.html</a>	9:00 AM - 5:00 PM सोमबार देखि शुक्रवार सम्म (बिदा र वर्षको अन्त्य र नयाँ वर्ष बिदा बाहेक)	जापानी, अंग्रेजी, चिनियाँ, कोरियाली, भियतनामी, नेपाली, इन्डोनेसियाली, फिलिपिनो, थाई, पोर्तुगाली, स्पेनिस * अन्य भाषाहरू पनि उपलब्ध हुन सक्छन्। कृपया बुकिंगको समयमा सोधपुछ गर्नुहोस्।
टोकियो अध्यागमन कार्यालय	0570-034259 (आईपी, विदेशबाट: 03-5796-7234)	5-5-30 Konan, Minato-ku, Tokyo JR शिनागावा स्टेशनको कोनान निकासबाट, Toei बस बाट लगभग 13 मिनेट "टोक्यो इमिग्रेसन ब्यूरो-मा" मा ओर्लनुहोस्।	9:00 AM - 4:00 PM सोमबार देखि शुक्रवार सम्म (बिदा र वर्षको अन्त्य र नयाँ वर्ष बिदा बाहेक)	जापानी
टोकियो अध्यागमन कार्यालय साइतामा शाखा	048-851-9671	5-12-1 Shimo Ochiai, Chuo-ku, Saitama City, Saitama Saitama 2nd Legal Affairs General Office Building 1F साइक्यो लाइनको योनोहोनमाची स्टेशनबाट 8 मिनेट पैदल	9:00 AM - 4:00 PM सोमबार देखि शुक्रवार सम्म (बिदा र वर्षको अन्त्य र नयाँ वर्ष बिदा बाहेक)	जापानी
विदेशीका लावि परामर्श केन्द्र साइतामा	048-833-3296	5-6-5 Kita-Urawa, Urawa-ku, Saitama City, Saitama Saitama Prefecture Urawa Joint Government Building 3rd floor केहिन तोहोकु लाइनको किता उरावा स्टेशन (पश्चिम निकास) बाट 10 मिनेट पैदल	9:00 AM - 4:00 PM सोमबार देखि शुक्रवार सम्म (बिदा र वर्षको अन्त्य र नयाँ वर्ष बिदा बाहेक)	अंग्रेजी, चिनियाँ, स्पेनिस, पोर्तुगाली, कोरियाली, तागालोग, थाई, भियतनामी, इन्डोनेसियाली, नेपाली, रुसी,

साइतामा प्रिफेक्चर विदेशीका लागि जीवनयापन गाइड

			※ आप्रवासन प्रणाली, श्रम, कानून, तथा सामाजिक कल्याण सम्बन्धी प्रत्यक्ष परामर्शका लागि अग्रिम बुकिंग आवश्यक छ।	युक्रेनी सजिलो जापानी
विदेशी नागरिक सामान्य परामर्श केन्द्र	03-3202-5535 साथै 03-5155-4039(फ्याक्स मात्र)	2-44-1 Kabukicho, Shinjuku-ku, Tokyo 11th floor शिन्जुकु बहुसांस्कृतिक प्लाजा भित्र	9:00 AM - 4:00 PM सोमबार देखि शुक्रवार सम्म (बिदा र वर्षको अन्त्य र नयाँ वर्ष बिदा साथै महिनाको दोस्रो र चौथो बुधबारबाहेक)	चिनियाँ, अंग्रेजी (सोम-शुक्र), पोर्तुगाली, स्पेनिस (सोम, मंगल, बुध), इन्डोनेसियाली (मंगल), भियतनामी (सोम, बुध), तागालोग (शुक्र)

## १ आवासीय व्यवस्थापन प्रणाली

### (१) आवासीय योग्यता र आवासीय अवधि

जापान प्रवेश गर्दा अनुमतिप्राप्त आवासीय योग्यता र आवासीय अवधि पासपोर्टमा उल्लेख गरिएको हुन्छ। बसोबास योग्यता आप्रवासन व्यवस्थापन तथा शरणार्थी मान्यता ऐनको परिशिष्टमा निर्दिष्ट गरिएको छ।

‘स्थायी निवासी’, ‘जापानीको जीवनसाथी’, ‘स्थायी निवासीको जीवनसाथी’, र ‘निश्चित निवासी’ बाहेक, अनुमति प्राप्त आवासीय योग्यताले स्वीकृत गरेका गतिविधि बाहेक रोजगारी गर्न सकिँदैन।

अनुमतिप्राप्त आवासीय योग्यताले स्वीकृत गरेका गतिविधि बाहेक अन्य रोजगारी गर्न चाहनुहुन्छ भने, अग्रिम रूपमा अतिरिक्त कामको अनुमति लिनु आवश्यक छ। अनुमति नलिई काम गरेमा, कारबाही हुन सक्छ वा जापानबाट निष्कासन गरिन सक्छ।

थप रूपमा, बसोबास अवधि सामान्यतः प्रदान गरिएको समय सीमाभित्र मात्र जापानमा बस्न अनुमति दिइन्छ। यो अवधि समाप्त भएपछि जापानमा बस्न सकिँदैन। यदि बसोबास अवधि भन्दा बढी समय जापानमा बस्न आवश्यक छ भने, अग्रिम रूपमा अवधि नवीकरण अनुमति लिनुपर्छ।

## (२) आवासीय कार्ड

आवासीय कार्ड मध्य-दीर्घकालीन बसोबास गर्ने विदेशीहरूलाई प्रदान गरिन्छ, जसले प्रवेश अनुमति, आवासीय योग्यता परिवर्तन अनुमति, वा आवासीय अवधि नवीकरण अनुमति जस्ता आवासीय सम्बन्धी अनुमतिसँग सम्बन्धित हुन्छ।

मध्य-दीर्घकालीन बसोबास गर्ने विदेशी भन्नाले, आप्रवासन ऐन अन्तर्गत आवासीय योग्यता प्राप्त गरी जापानमा मध्यम वा लामो समय बसोबास गर्ने विदेशी नागरिकलाई जनाउँछ, जो निम्न ① देखि ⑦ मध्ये कुनै पनि श्रेणीमा नपर्ने व्यक्ति हुन्।

- ① "३ महिना" भन्दा कम आवासीय अवधि निर्धारण गरिएको व्यक्ति
  - ② "अल्पकालीन बसाइ" को आवासीय अवधि निर्धारण गरिएको व्यक्ति
  - ③ "कूटनीतिक" वा "सरकारी" आवासीय अनुमति प्राप्त व्यक्तिहरू
  - ④ "विशेष गतिविधि" आवासीय अनुमति प्राप्त गरेका, ताइवान जापान सम्बन्ध संघको जापानमा रहेको कार्यालय (ताइपेई जापानमा स्थित आर्थिक र सांस्कृतिक प्रतिनिधि कार्यालय आदि) वा जापानमा स्थित प्यालेस्टाइनको स्थायी प्रतिनिधि कार्यालयका कर्मचारी वा तिनीहरूको परिवारका सदस्यहरू
  - ⑤ "विशेष गतिविधि" (डिजिटल नोमाड (अन्तर्राष्ट्रिय रिमोट वर्क आदि उद्देश्यले जापानमा बसोबास गर्ने व्यक्तिहरू) र उनका जीवनसाथी/बच्चा) को आवासीय अनुमति प्राप्त गरेका व्यक्ति
  - ⑥ विशेष स्थायी निवासी (नोट)
  - ⑦ आवासीय अनुमति नभएको व्यक्ति
- (नोट) विशेष स्थायी निवासीहरूलाई "विशेष स्थायी निवासी प्रमाणपत्र" जारी गरिन्छ।

### ● प्रवेश / प्रस्थान पोर्टमा प्रक्रिया

नयाँ चितोसे विमानस्थल, नरिता विमानस्थल, हनेडा विमानस्थल, चुबु विमानस्थल, कन्साई विमानस्थल, हिरोशिमा विमानस्थल र फुकुओका विमानस्थलमा, पासपोर्टमा प्रवेश अनुमति को प्रमाणित छाप लगाइन्छ, साथै प्रवेश अनुमति द्वारा मध्यकालीन वा दीर्घकालीन बसोबास गर्ने व्यक्तिहरूलाई आवासीय कार्ड प्रदान गरिन्छ।

अन्य प्रवेश / प्रस्थान पोर्टबाट प्रवेश गरेका दीर्घकालीन बसोबास गर्नेहरूले नगरपालिका कार्यालयमा बसोबासको ठेगानाको सूचना दिएपछि, आवासीय कार्ड हुलाकबाट पठाइन्छ।

### ● नगरपालिका कार्यालयमा प्रक्रिया

नयाँ जापान आएका वा बसाइसराइ गरेका व्यक्तिहरूले नगरपालिका कार्यालयमा निम्नलिखित प्रक्रिया गर्नुपर्छ: यो सूचना क्रम, नागरिक आधार तालिका प्रणालीको स्थानान्तरण सूचना र बसाइसराइ सूचना सँगै एकै पटक गर्न सकिन्छ।

नयाँ आएका व्यक्ति:

प्रवेश / प्रस्थान पोर्टबाट आवासीय कार्ड प्राप्त गरेका व्यक्तिहरूले बसोबासको ठेगाना निर्धारण गरेपछि 14 दिनभित्र आवासीय कार्ड लिएर बस्ने नगरपालिका कार्यालयमा सूचना दिनुपर्छ।

बसाइसराइ गरेका व्यक्ति:

मध्य-दीर्घकालीन बसोबास गर्नेले बसोबासको ठेगाना परिवर्तन गरेमा, परिवर्तन गरेको दिनदेखि 14 दिनभित्र आवासीय कार्ड लिएर नयाँ ठेगानाको नगरपालिका कार्यालयमा सूचना दिनुपर्छ।

### ● स्थानीय अध्यागमन कार्यालयमा प्रक्रिया

‘बसोबासको ठेगाना बाहेकका (परिवर्तन) सूचना:’

तलका सूचना/आवेदन गर्दा, पासपोर्ट, फोटो, आवासीय कार्ड लिएर जानुपर्छ। सामान्यतया, सूचना/आवेदन गरेको दिन नयाँ आवासीय कार्ड जारी गरिन्छ।

- ① नाम, जन्म मिति, लिङ्ग, राष्ट्रियता/क्षेत्र परिवर्तन सूचना:

## साइतामा प्रिफेक्चर विदेशीका लागि जीवनयापन गाइड

थर वा राष्ट्रियता/क्षेत्र परिवर्तन भएका जस्ता, नाम, जन्म मिति, लिङ्ग, राष्ट्रियता/क्षेत्रमा परिवर्तन भएको 14 दिनभित्र सूचना दिनुपर्छ।

१ आवासीय कार्डको म्याद नवीकरण आवेदन:

स्थायी निवासी वा 16 वर्षभन्दा कम उमेरमा अनुहार फोटो नभएको आवासीय कार्ड भएका व्यक्तिहरूले म्याद सकिनु अघि आवासीय कार्डको म्याद नवीकरण आवेदन गर्नुपर्छ।

२ आवासीय कार्डको पुनः जारी आवेदन:

आवासीय कार्ड हराएको, चोरी भएको, नष्ट भएको, धेरै खराब भएको वा फोहोर भएको अवस्थामा, पुनः जारी आवेदन गर्नुपर्छ।

‘सम्बन्धित संस्था/जीवनसाथी सम्बन्धी सूचना:’

मध्यम तथा दीर्घकालीन रूपमा जापानमा बसोबास गर्ने व्यक्तिहरूमध्ये, अनुमति प्राप्त आवासीय हैसियतका कारण व्यक्तिको हैसियत, बसोबासको अवस्था वा गतिविधि स्थितिमा परिवर्तन आएमा, अध्यागमन तथा आवासीय व्यवस्थापन कार्यालयमा सूचना पेस गर्नुपर्ने हुन्छ। साथै यसका अतिरिक्त, काउन्टर मार्फत वा हुलाकद्वारा पनि आवेदन स्वीकार गरिन्छ, तर प्राप्त गर्ने कार्यालय फरक-फरक हुने भएकाले कृपया ध्यान दिनुहोस्।

१ सम्बन्धित संस्था सम्बन्धी सूचना:

मध्यकालीन वा दीर्घकालीन बसोबास गर्ने व्यक्तिहरू मध्ये, जसको आवास अनुमति 'प्रविधि, मानविकी ज्ञान, र अन्तर्राष्ट्रिय कार्य' जस्ता रोजगारका योग्यताहरू (जस्तै 'कला', 'धर्म', 'प्रेस' बाहेक) वा 'विदेशमा अध्ययन' जस्ता अध्ययनका योग्यताहरू छन्, यदि तिनीहरूको सम्बन्धित संस्था (कम्पनी वा विद्यालय आदि) को नाम, स्थान, समाप्ति, छुट्टी (अनुबन्धको समाप्ति), स्थानान्तरण (नयाँ सम्झौता सम्पन्न) भएमा, 14 दिन भित्र यो सूचना दिनुहोस्।

२ जीवनसाथी सम्बन्धी सूचना:

मध्यकालीन वा दीर्घकालीन बसोबास गर्ने व्यक्तिहरू मध्ये, जसको आवास अनुमति 'परिवारको बसाइ', 'जापानी नागरिकको जीवनसाथी', वा 'स्थायी आवासकर्ता जीवनसाथी' भएका व्यक्तिहरूले जीवनसाथीसँग छुट्टिएको वा मृत्यु भएको अवस्थामा, १४ दिनभित्र सूचना दिनुपर्छ।

‘आवासीय अनुमोदन प्रक्रिया:’

तलका अवस्थामा, आवेदन गरेर अनुमति प्राप्त गर्नुपर्छ। अनुमति प्राप्त गर्न केही दिन लाग्छ। तलका ①, ③, ④, ⑦ आवेदनहरूमा अनुमति प्राप्त गरेमा, मध्यकालीन वा दीर्घकालीन बसोबास गर्ने व्यक्तिहरूलाई नयाँ आवासीय कार्ड जारी गरिन्छ, र पासपोर्टमा छाप लगाउँदैन (मध्यकालीन वा दीर्घकालीन बसोबास गर्ने व्यक्तिहरू बाहेकका व्यक्तिहरूलाई पासपोर्टमा छाप लगाइन्छ)।

१ आवासीय अनुमति परिवर्तन:

वर्तमानको आवासीय उद्देश्यसँग भिन्न नयाँ उद्देश्य बनेको कारण, जब आवासीय अनुमति परिवर्तन गर्न चाहँदा (उदाहरण: अध्ययनरत विद्यार्थीले, स्नातक पछि जापानमा काम गर्न चाहँदा जस्ता अवस्थामा)

२ अतिरिक्त कामको अनुमति:

हालको आवासीय अनुमति अनुसार स्वीकृत गतिविधि बाहेक अन्य आमदानी प्राप्त गर्ने व्यवसाय सञ्चालन गर्ने वा पारिश्रमिक प्राप्त गर्ने क्रियाकलाप गर्न चाहँदा (अग्रिम अनुमति प्राप्त गर्नुपर्छ)

३ आवासीय अनुमति प्राप्ति:

जापानमा जन्मेका विदेशी वा जापानी नागरिक भएका तर जापानमा विदेशी बनेका व्यक्तिहरूले 60 दिन भन्दा बढी बसोबास गर्ने बेला (जन्मेको दिन वा विदेशी बनेको दिनबाट 30 दिन भित्र आवेदन दिनुपर्छ)

४ आवासीय अवधि नवीकरण:

हाल दिइएको आवासीय अवधि भन्दा बढी समान गतिविधि गर्न यो अवधि बढाउन चाहनुहुन्छ भने (आवेदन स्वीकार गर्ने म्याद रहन अवधि समाप्त हुने दिनको 3 महिना अघिदेखि)

५ रोजगार योग्यताको प्रमाणपत्र:

## साइतामा प्रिफेक्चर विदेशीका लागि जीवनयापन गाइड

यो प्रमाणपत्र विदेशी व्यक्तिहरूले कुन प्रकारको रोजगार क्रियाकलाप गर्न सक्छन् भन्ने कुरा प्रमाणित गर्ने एक कागजात हो। तर, विदेशी व्यक्तिले जापानमा रोजगार क्रियाकलाप गर्न सक्ने या नसक्ने कुरा, आवासीय योग्यताको प्रकार र योग्यताको बाहिरी क्रियाकलाप अनुमति छ कि छैन भन्ने कुरा आधारमा निर्णय गरिन्छ, त्यसैले रोजगार योग्यताको प्रमाणपत्र आफैमा रोजगार क्रियाकलाप गर्न अनुमति दिने कागजात होइन। साथै, रोजगार योग्यताको प्रमाणपत्र बिना पनि विदेशी व्यक्तिहरूले रोजगार क्रियाकलाप गर्न नसक्ने भन्ने कुरा होइन।

### ७ पुनः प्रवेश अनुमति:

यदि बसोबासको अनुमति प्राप्त गरिएको अवधिभित्र अस्थायी रूपमा जापानबाट बाहिर जानु परेमा, अग्रिम रूपमा 'पुनः प्रवेश अनुमति' प्राप्त गर्नुपर्छ। पुनः प्रवेश अनुमति प्राप्त गरेमा, जापान फर्कने बेलामा सामान्यतया आवश्यक पर्ने भिसा छुट गरिनेछ र पहिल्यैको आवासीय अनुमति र आवासीय अवधि निरन्तर रहनेछ। पुनः प्रवेश अनुमति को प्रभाव अवधि अधिकतम 5 वर्षसम्म (विशेष स्थायी आवासकर्ताहरूको लागि ६ वर्षसम्म) हुन्छ।।

वैध पासपोर्ट र आवासीय कार्ड (वा विशेष स्थायी निवासी प्रमाणपत्र) भएमा, "मानिने पुनः प्रवेश अनुमति" को प्रणाली अनुसार, जापानबाट बाहिर जानु पछिको 1 वर्षभित्र (आवासीय अवधि बाहिर जानेको 1 वर्षभन्दा कममा आउने अवस्थामा, त्यो म्यादसम्म। विशेष स्थायी निवासीको लागि, बाहिर जानेको 2 वर्षभित्र) फर्किएमा, पुनः प्रवेश अनुमति प्राप्त गरेको मानिन्छ।

### ७ स्थायी निवास अनुमति:

जापानमा स्थायी निवास चाहनुहुन्छ भने

## २. नागरिक आधार तालिका प्रणाली

हेइसेई 24 (2012) जुलाई 9 मा, विदेशी निवासीहरूको लागि नागरिक आधार तालिका प्रणाली सुरु भयो।

नागरिक आधार तालिका भनेको नाम, जन्म मिति, लिङ्ग, ठेगाना जस्ता विवरणहरू समावेश गरिएको नागरिक प्रमाणपत्रलाई परिवारका आधारमा समावेश गरेर तयार गरिएको एक प्रणाली हो, जुन विभिन्न प्रशासनिक सेवाहरू प्रदान गर्नको लागि कार्य व्यवस्थापनको आधारका रूपमा प्रयोग गरिन्छ।

नागरिक आधार तालिका प्रणालीसँग सम्बन्धित प्रक्रिया नगरपालिका, सहर वा गाउँको कार्यालयमा हुन्छ। विस्तृत जानकारीको लागि कृपया तपाईंको बसोबास गर्ने नगरपालिका कार्यालयमा सम्पर्क गर्नुहोस्।

### (1) आवासिय प्रमाणपत्र

तलका 4 वटा वर्गमा पर्ने व्यक्तिहरूको लागि बसोबास गर्ने नगरपालिकाले निवासी अभिलेख बनाउँछ (पर्यटन जस्ता छोटो अवधिको बसोबास गर्ने व्यक्तिहरू बाहेक)।

आवासिय प्रमाणपत्रको प्रति नगरपालिका कार्यालयबाट प्राप्त गर्न सकिन्छ, र विदेशी दर्ता मूल प्रमाणपत्रको सट्टामा विभिन्न प्रक्रियाहरूमा प्रयोग गर्न सकिन्छ।

#### Ⓛ जापानी नागरिक समान विवरण:

नाम, घर प्रमुखको नाम र परिवारका सदस्यसँगको सम्बन्ध, जन्म मिति, लिङ्ग, ठेगाना, राष्ट्रिय स्वास्थ्य बिमा र राष्ट्रिय पेन्सन सम्बन्धी विवरणहरू

#### Ⓜ विदेशी नागरिक मात्रका विवरण:

राष्ट्रियता/क्षेत्र, विदेशी आवासीय बनेको मिति, तलका वर्ग अनुसार विवरण

\* विदेशी नागरिक रजिस्ट्रेशन कानून अनुसार दर्ता गरिएको देशको ठेगाना, जन्म स्थान, पेसा, यात्रा पासपोर्ट नम्बर जस्ता जानकारी निवासी अभिलेखमा समावेश गरिएको हुँदैन।

वर्ग	लक्षित व्यक्तिको विवरण	दर्ता गरिने विवरणहरू
मध्यकालीन वा दीर्घकालीन बसोबास गर्ने व्यक्ति (आवासीय कार्ड प्राप्त गर्ने व्यक्ति)	3 महिना भन्दा कम आवासीय अवधि निर्धारण गरिएको विदेशी नागरिकहरू वा अल्पकालीन बसाइ, कूटनीतिक वा सरकारी बसोबास अनुमति निर्धारण गरिएको व्यक्ति बाहेकका विदेशी नागरिकहरू	- आवासीय कार्डमा उल्लेख गरिएको आवासीय अनुमति, आवासीय अवधि र आवासीय अवधि समाप्त हुने मिति, आवासीय कार्ड नम्बर - मध्यकालीन वा दीर्घकालीन बसोबासकर्ता हुनु
विशेष स्थायी निवासी (विशेष स्थायी आवासिय प्रमाणपत्र प्राप्त गर्ने व्यक्ति)	अध्यागमन विशेष ऐनअनुसार निर्धारण गरिएको विशेष स्थायी निवासी	(2) विशेष स्थायी आवासिय प्रमाणपत्रमा उल्लेख गरिएको प्रमाणपत्र नम्बर विशेष स्थायी निवासकर्ता हुनु
अस्थायी शरण अनुमति प्राप्त कर्ता वा अस्थायी बसोबास अनुमति प्राप्तकर्ता	अध्यागमन ऐनअनुसार अस्थायी शरणको लागि प्रवेश अनुमति प्राप्त गरेको विदेशी वा शरणार्थी मान्यता आवेदन गरेर अस्थायी रूपमा जापानमा बस्न अनुमति प्राप्त गरेको व्यक्ति	अस्थायी शरण अनुमति पत्रमा उल्लेख गरिएको प्रवेश अवधि वा अस्थायी बसाइ अनुमति पत्रमा उल्लेख गरिएको अस्थायी बसाइ अवधि, अस्थायी शरण अनुमति प्राप्त व्यक्ति वा अस्थायी बसाइ अनुमति प्राप्तकर्ता हुनु

जन्म द्वारा अस्थायी बसोबास गर्ने व्यक्ति वा नागरिकता गुमाएपछि अस्थायी बसोबास गर्ने व्यक्ति	जन्म वा जापानी राष्ट्रियता गुमाएको कारणले विदेशी बनेको व्यक्ति (त्यो कारण देखि 60 दिन सम्म आवासीय अनुमति बिना बसोबास गर्न सकिन्छ)	जन्म वा राष्ट्रियता गुमाएको कारणले अस्थायी बसोबास गर्ने व्यक्ति हुनु
--	---	--

## (२) नागरिक आधार तालिका प्रणाली सम्बन्धी प्रक्रिया

⊕ जापान प्रवेश गरेको बेला:

जापान प्रवेश गरेर लामो समय बसोबास गर्ने अवस्थामा, बसोबास सुरु गरेको दिनदेखि 14 दिनभित्र बसोबास गर्ने नगरपालिकामा स्थानान्तरण सूचना दिनुपर्छ।

⊕ बसाइसराइ गर्ने बेला:

बसाइसराइ अघि, बसोबास गर्ने नगरपालिकामा बसाइसराइको सूचना दिएर बसाइसराइको प्रमाणपत्र प्राप्त गर्नुपर्छ।

बसाइसराइको गरेको दिनदेखि 14 दिनभित्र, नयाँ ठेगानाको नगरपालिकामा बसाइसराइको प्रमाणपत्र पेस गरेर बसाइसराइको सूचना दिनुपर्छ।

⊕ जापानबाट बाहिर जाने बेला:

जापानबाट बाहिर जाँदा, पुनः प्रवेश अनुमति प्राप्त गरेको अवस्थामा पनि, सामान्यतया बसाइसराइको सूचना दिनुपर्छ।

## ३. माइनम्बर प्रणाली

हेइसेई 27 (2015) अक्टोबर 5 मा, सामाजिक सुरक्षा र कर नम्बर (माइनम्बर) प्रणाली सुरु भयो। माई नम्बर भनेको प्रत्येक व्यक्तिका लागि एक मात्र 12 अंकको विशेष नम्बर हो। सामाजिक सुरक्षा र कर सम्बन्धी प्रक्रियाहरू गर्ने क्रममा, सरकारी कार्यालय वा काम गर्ने ठाउँमा आवश्यक पर्छ।

माई नम्बर, जापानी नागरिकहरूको जस्तै, निवासी अभिलेख भएको विदेशी नागरिकहरूलाई पनि प्रदान गरिन्छ।

### (१) माइनम्बर प्रणाली सम्बन्धी प्रक्रिया

⊕ माइनम्बरको सूचना:

रेइवा 2 (2020) मे 25 पछि निवासी दर्ता गरेका व्यक्तिहरूलाई निवासी मूल रजिस्टर प्रणालीमा दर्ता गरिएको ठेगानामा "व्यक्तिगत नम्बर सूचना पत्र" नामक माइनम्बर समावेश गरिएको कागजात हुलाकबाट पठाइन्छ।

यस कारण, वास्तवमा बस्ने ठाउँ र निवासी रजिस्टरमा उल्लेख गरिएको ठेगाना फरक भएमा, व्यक्तिगत नम्बर सूचना पत्र प्राप्त गर्न सकिँदैन। यस्तो अवस्थामा, निवासी रजिस्टर भएको नगरपालिका कार्यालयमा सम्पर्क गर्नुहोस्।

व्यक्तिगत नम्बर सूचना पत्र तपाईंको माइनम्बर जानकारी दिने कागजात हो।

"माइनम्बर प्रमाणित गर्ने कागजात" को रूपमा प्रयोग गर्न सकिँदैन, त्यसैले सावधान रहनुहोस्।

\*"सूचना कार्ड" रेइवा 2 (2020) मे 25 देखि "व्यक्तिगत नम्बर सूचना पत्र" मा परिवर्तन भयो।

⊕ माइनम्बरको प्रयोग:

कर सम्बन्धी प्रक्रियाहरू जस्तै स्रोत कर कटौती पत्र बनाउने क्रममा र सामाजिक बिमा सम्बन्धी प्रक्रियाहरू गर्न आवश्यक भएकोले, माइनम्बर कार्यस्थलमा पेश गर्नुपर्छ। साथै, कल्याण सम्बन्धी लाभ प्रक्रियाहरू गर्न आवश्यक भएकोले, माइनम्बर नगरपालिका जस्ता प्रशासनिक निकायहरूलाई पेस गर्नुपर्छ।

यस बाहेक, कर सम्बन्धी प्रक्रियाहरू जस्तै कानुनी कागजात बनाउने क्रममा, सेयर बजार वा बिमा कम्पनीहरूलाई माइनम्बर पेस गर्नुपर्ने हुन सक्छ।

## (२) माइनम्बर सम्बन्धी सावधानी

सामाजिक सुरक्षा र कर सम्बन्धी प्रक्रियाहरू बाहेक, अरूको माइनम्बर प्रयोग गर्न वा सङ्कलन गर्न निषेध छ। आफ्नो माइनम्बर आवश्यक भएको बाहेक, अनावश्यक रूपमा पेस नगर्नुहोस्। साथै, अरूको माइनम्बर अनुचित तरिकाबाट प्राप्त गर्ने कार्य कानुनी रूपमा दण्डनीय छ।

## (३) माइनम्बर (व्यक्तिगत नम्बर) कार्ड

ॐ माइनम्बर कार्डको प्रयोग:

माई नम्बर प्रदान गरिएको विदेशी नागरिकहरूले माई नम्बर कार्डका लागि आवेदन गर्न सक्छन्। माई नम्बर कार्डमा, निवासी अभिलेखमा उल्लेख गरिएको नाम, ठेगाना, जन्म मिति, लिङ्ग र अन्य, अनुहारको फोटो र माई नम्बर समावेश गरिन्छ, र यसलाई सार्वजनिक पहिचान प्रमाणको रूपमा प्रयोग गर्न सकिन्छ।

साथै, माइनम्बर कार्ड सुरक्षित IC कार्ड हो, र कर निर्धारण प्रक्रिया जस्ता प्रशासनिक प्रक्रियाहरू अनलाइन मार्फत गर्ने क्रममा प्रयोग गर्न सकिन्छ।

साथै, IC चिपमा रेकर्ड गरिएका विवरणहरू माइनम्बर कार्डको सतहमा उल्लेख गरिएका विवरणहरू बाहेक, अनलाइन प्रक्रियाहरूमा प्रयोग गरिने इलेक्ट्रोनिक प्रमाणपत्र जस्ता विवरणहरू मात्र हुन्छन्, र आय जस्ता गोप्य व्यक्तिगत जानकारीहरू रेकर्ड गरिंदैन।

ॐ माइनम्बर कार्ड जारी गर्ने विधि:

माइनम्बर कार्ड प्राप्त गर्न, माइनम्बर जानकारी दिने "व्यक्तिगत नम्बर सूचना पत्र" को हुलाकमा समावेश गरिएको आवेदन पत्रमा अनुहार फोटो टाँसेर हुलाकबाट आवेदन गर्ने विधि वा स्मार्टफोन वा कम्प्युटरबाट अनलाइन आवेदन गर्ने विधि उपलब्ध छ।

विस्तृत जानकारीको लागि तलका सम्पर्क जानकारीमा सम्पर्क गर्नुहोस्।

## 📞 परामर्श काउन्टर र सम्पर्क जानकारी:

नाम	फोन नम्बर	खुल्ने समय	भाषा
माइनम्बर सम्पर्क फ्री डायल	0120-95-0178 (निःशुल्क)	सोम-शुक्र 9:30 AM - 8:00 PM, शनि-आइत र बिदा दिनहरू 9:30 AM - 5:30 PM *हराएको वा चोरी भएको अवस्थामा अस्थायी प्रयोग रोक्ने सेवा 24 घण्टा, 365 दिन उपलब्ध छ।	जापानी
माइनम्बर कार्ड विदेशी भाषा समर्थन (माइनम्बर प्रणाली, माइनापोर्टल, आदि)	0120-0178-26 (निःशुल्क)	सोम-शुक्र 9:30 AM - 8:00 PM, शनि-आइत र बिदा दिनहरू 9:30 AM - 5:30 PM (वर्षको अन्त्य र नयाँ वर्षको सुरुवात, डिसेम्बर २९ देखि जनवरी ३ सम्म बाहेक)	अंग्रेजी, चिनियाँ, कोरियाली, स्पेनिश, पोर्तुगाली, भियतनामी, थाई, इन्डोनेसियाली, तागालोग, नेपाली

साइतामा प्रिफेक्चर विदेशीका लागि जीवनयापन गाइड

माइनम्बर कार्ड, इलेक्ट्रोनिक प्रमाणपत्र, व्यक्तिगत नम्बर सूचना पत्र, सूचना कार्ड वा हराएको/चोरी भएको माइनम्बर कार्डको अस्थायी प्रयोग रोक्ने	0120-0178-27 (निःशुल्क)	24 घण्टा *बेलुका ८:०० देखि अर्को दिनको बिहान ८:३० सम्म माइनम्बर कार्ड र इलेक्ट्रोनिक प्रमाणपत्र समावेश गरिएको स्मार्टफोन हराएको वा चोरी भएको अवस्थामा अस्थायी प्रयोग रोक्ने सेवा मात्र उपलब्ध हुन्छ।	अंग्रेजी, चिनियाँ, कोरियाली, स्पेनिस, पोर्तुगाली
		बिहान ९:०० देखि बेलुका ६:०० सम्म	थाई, नेपाली, इन्डोनेसियाली, भियतनामी, तागालोग

माइनम्बर प्रणाली सम्बन्धी जानकारीको लागि वेबसाइट:

(स्थानीय सरकारी सूचना प्रणाली संस्था, माइनम्बर कार्ड सम्पर्क वेबसाइट)

<https://www.kojinbango-card.go.jp/>

(जापानी, अंग्रेजी, चिनियाँ, कोरियाली, स्पेनिस, पोर्तुगाली)

\*वेबसाइटको दायँ माथिको कोणमा भाषा छनौट गर्न सकिन्छ।

## ४. अन्य प्रणालीहरू

### (१) विदेशीहरूद्वारा जापानी राष्ट्रियता प्राप्ति

#### ① नागरिकता प्राप्ति :

विदेशी नागरिकले, कानुनी मामिला मन्त्रालयमा नागरिकता प्राप्तिका लागि आवेदन दिन सक्छन्, र यदि कानुनी मामिला मन्त्रालयले अनुमति दिन्छ भने, जापानी नागरिकता प्राप्त गर्न सकिन्छ।

#### ② राष्ट्रियता प्राप्ति:

जन्म पछि जापानीबाट मान्यता प्राप्त गरेको १८ वर्षभन्दा कम उमेरका विदेशी वा जापानी राष्ट्रियता राख्न नसकेको कारणले जापानी राष्ट्रियता गुमाएका जापानमा बसोबास गर्ने १८ वर्षभन्दा कम उमेरका विदेशीहरूले कानुनी मामिला मन्त्रालयलाई "राष्ट्रियता प्राप्ति सूचना" दिएर जापानी राष्ट्रियता प्राप्त गर्न सक्छन्।

### (२) राष्ट्रियता छनौट:

विदेशी राष्ट्रियता र जापानी राष्ट्रियता दुवै भएका व्यक्तिहरूले २० वर्ष पुग्नुभन्दा अघि (१८ वर्ष पुगेपछि दुवै राष्ट्रियता भएको अवस्थामा, दुवै राष्ट्रियता भएको दिनदेखि २ वर्षभित्र) कुनै एक राष्ट्रियता छनौट गर्नुपर्छ। छनौट नगरेमा, जापानी राष्ट्रियता गुमाउन सक्छ।

## परामर्श काउन्टर र सम्पर्क जानकारी:

साइतामा प्रिफेक्चरमा बस्ने विदेशीहरूको नागरिकता आवेदन र राष्ट्रियता प्राप्ति साइतामा जिल्ला कानुनी कार्यालय नागरिकता विभागले गर्छ।

सल्लाह अनुरोध गर्नु अघि फोनबाट बुकिंग गर्नुपर्छ।

साइतामा जिल्ला कानुनी कार्यालय नागरिकता विभाग

फोन नम्बर: 048-851-1000 (प्रतिनिधि) नेभिगेशन नम्बर "5" → "2"

ठेगाना: साइतामा शि चुओ-कु, शिमोओची 5-12-1, साइतामा दोस्रो न्याय कार्यालय

खुल्ने समय: सोम-शुक्र (बिदा बाहेक) 9:00 AM - 5:00 PM

राष्ट्रियता सम्बन्धी प्रक्रिया सम्बन्धी जानकारीको लागि वेबसाइट (न्याय कार्यालय वेबसाइट, जापानी)

[https://houmukyoku.moj.go.jp/homu/static/goannai\\_index\\_kosekikokuseki.html](https://houmukyoku.moj.go.jp/homu/static/goannai_index_kosekikokuseki.html)

[https://houmukyoku.moj.go.jp/saitama/category\\_00005.html](https://houmukyoku.moj.go.jp/saitama/category_00005.html) (साइतामा जिल्ला कानुनी कार्यालय वेबसाइट, जापानी)

## साइतामा प्रिफेक्चर विदेशीका लागि जीवनयापन गाइड

### (३) दर्ता प्रणाली

जापानमा व्यक्तिहरूको जन्म, मृत्यु, विवाह जस्ता पहिचान सम्बन्धी विवरणहरू दर्ता गरेर सार्वजनिक रूपमा प्रमाणित गर्ने दर्ता प्रणाली छ। विदेशीहरूले जापानीसँग विवाह गरेको अवस्थामा पनि, सूचना दिनुपर्ने हुन सक्छ। सूचना दिएका विवरणहरू रेकर्ड गरिन्छ, र त्यो व्यक्तिको पहिचान सम्बन्धी प्रमाणको रूपमा प्रयोग गरिन्छ।

दर्ताको प्रकार	प्रक्रिया गर्ने ठाउँ	
जन्मदर्ता	नगरपालिका कार्यालय दर्ता विभाग	सूचना दिने म्याद र पेस गर्नुपर्ने कागजातहरू बसोबास गर्ने नगरपालिका कार्यालयमा सम्पर्क गर्नुहोस्।
मृत्युदर्ता		
विवाहदर्ता		
सम्बन्धविच्छेदको दर्ता		

यस्ता सूचना दिएको बेला, अध्यागमन कार्यालय वा मूल देशको दूतावास (कन्सुलेट) मा पनि प्रक्रिया गर्नुपर्छ। विस्तृत जानकारीको लागि अध्यागमन कार्यालय वा मूल देशको दूतावास (कन्सुलेट) मा सम्पर्क गर्नुहोस्।

#### (४) सील (हान्को) दर्ता

जापानमा हस्ताक्षर (साइन) को सट्टामा सील (हान्को) प्रयोग गर्ने चलन छ। नगरपालिका कार्यालयमा दर्ता गरिएको सील (हान्को) लाई "वास्तविक सील (हान्को) " भनिन्छ। साथै, त्यो सील (हान्को) वास्तविक सील (हान्को) हो भन्ने प्रमाणित गर्ने कागजातलाई " सील (हान्को) दर्ता प्रमाणपत्र" भनिन्छ। जापानमा अधिकार सम्बन्धी सम्झौता गर्दा, यो वास्तविक सील (हान्को) वा सील (हान्को) दर्ता प्रमाणपत्र आवश्यक हुन्छ।

##### 1 सील (हान्को) दर्ता आवेदन:

निवासी अभिलेखमा दर्ता भएको 15 वर्षभन्दा माथिका व्यक्तिहरूले (सोच्ने क्षमता नभएका बाहेक) आवेदन गर्न सक्छन्।

मोहर 8 mm भन्दा ठुलो र 25 mm भन्दा सानो वर्गमा समाउने आकारको हुनुपर्छ, तर आकार नगरपालिका अनुसार फरक हुन सक्छ, त्यसैले बसोबास गर्ने नगरपालिका कार्यालयमा पुष्टि गर्नुपर्छ।

दर्ता गर्ने व्यक्तिको नाम निवासी अभिलेखमा उल्लेख गरिएको नाम (निवासी अभिलेखमा उपनाम दर्ता भएको अवस्थामा, नाम र उपनाम) हुनुपर्छ। एक व्यक्तिले एक मात्र सील (हान्को) दर्ता गर्न सक्छ। सील (हान्को) दर्ता आवेदन गर्दा आवश्यक कागजातहरू आवासीय कार्ड जस्ता कागजातहरू र दर्ता गर्ने सील (हान्को) हुनुपर्छ। नाम वा उपनामको पूर्ण वा आंशिक रूपमा उल्लेख नगरिएको सील (हान्को) वा रबर जस्ता परिवर्तन हुने सामग्रीबाट बनेको सील (हान्को) दर्ता गर्न सकिँदैन।

सील (हान्को) दर्ता बसोबास गर्ने नगरपालिकामा गरिन्छ, त्यसैले अर्को नगरपालिकामा बसाइसराइ गरेमा, फेरि दर्ता गर्नुपर्छ।

##### 2 सील (हान्को) दर्ता प्रमाणपत्र:

सील (हान्को) दर्ता आवेदन गरेपछि, सील (हान्को) दर्ता प्रमाणपत्र जारी गरिन्छ। " सील (हान्को) दर्ता प्रमाणपत्र" जारी गर्न आवेदन गर्दा, यो सील (हान्को) दर्ता प्रमाणपत्र आवश्यक हुन्छ।