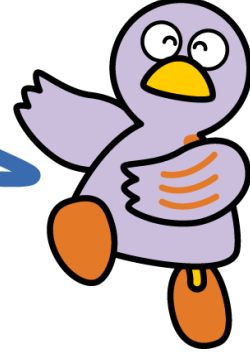


अध्याय ११  
दैनिक जीवन जानकारी



साइतामा प्रिफेक्चरको मस्कट कोबाटोन

- १ फोहर नष्ट गर्ने
- २ टोल समिती, बासिन्दा समिती, बालबालिका समिती
- ३ जापानी जीवनशैली
- ४ यातायात
- ५ बैंक
- ६ अन्तर्राष्ट्रिय आदान प्रदान र अन्तर्राष्ट्रिय सहयोग गतिविधिहरू
- ७ पर्यटन
- ८ पुस्तकालय
- ९ कला संग्रहालय
- १० संग्रहालय

साइतामा टेलिभिजन (डिजिटल स्थलीय टेलिभिजन प्रसारणको ३ च्यानल)डाटा प्रसारणमा, विदेशी बासिन्दाहरूको लागि परामर्श केन्द्र साइतामाको जानकारीहरू ६ भाषाहरूमा (जापानी, अंग्रेजी, चिनियाँ, दक्षिण कोरियाली, उत्तर कोरियाली, पोर्चुगिज, स्पेनिश) मा हेर्न सकिन्छ।

## १ फोहर नष्ट गर्ने

घरबाट निक्लने फोहर संकलन, नगरपालिकाले गर्ने गर्दछ। फोहर जलाउन सकिने फोहर, जलाउन नसकिने फोहर, क्यान र बोतलहरू, र पुनः प्रयोग गर्न मिल्ने फोहर जस्ता फोहरको प्रकारका आधारमा विभिन्न दिनहरूमा फोहरहरू क्रमबद्ध र सङ्कलन गरिन्छ। साथै, ठूला आकारका फोहरहरू र नष्ट गर्न गाह्रो हुने फोहर\*हरूमा शुल्क लिएर फाल्न सकिने वा सङ्कलन नगरिने पनि हुनसक्छ। प्रत्येक नगरपालिका अनुसार सङ्कलन गर्ने दिन, फोहरको वर्गीकरण विधि, फोहर फाल्ने झोला, डिस्पोजल विधि र सङ्कलन गर्ने स्थानहरू सम्बन्धी आफ्नै नियमहरू हुन्छन्, प्रत्येक नगरपालिकाको नियम अनुरूप फाल्ने गर्नुहोस्। विशेष गरी, लिथियम-आयन ब्याट्री, मोबाइल ब्याट्री (पावर बैंक), हयान्डी फ्यान जस्ता रिचार्ज गर्न सकिने उपकरणहरू अन्य फोहरसँग मिसिएमा आगलागी हुन सक्ने जोखिम हुन्छ। त्यसैले, अनिवार्य रूपमा आफ्नो नगर/गाउँपालिकाको फोहर

छुट्याउने नियम पालना गर्नुहोस्। बिस्तृत जानकारीको लागि, प्रत्येक नगरपालिका (वार्ड) को सरसफाई विभागमा सम्पर्क गर्नुहोस्।

फ्रिज, एयर कन्डिशनर, टेलिभिजन, वाशिंग मशीन जस्ता ४ वस्तुहरूलाई, ठूलो फोहोरको रूपमा फाल्न मिल्दैन। सःशुल्क, बिक्री गर्ने पसलले फिर्ता लैजाने गरिएकोले, प्रत्येक निर्माण कम्पनीका विक्रेतालाई सम्पर्क गर्नुहोस्।

\* ठूला आकारका फोहोरहरू या नष्ट गर्न गाह्रो हुने फोहोर भन्नाले, फर्निचर, ओछ्यान, बिजुलीका उपकरण, भान्साका भाँडाकुँडा, घरायसी सामानहरूआदि एक निश्चित साइजभन्दा माथिका बस्तुहरू पर्दछन्। उदाहरणका लागि, दराज, टेबुल, कुर्सी, ओछ्यान, गलैँचा, साइकल, भिडियो, चुलो, ग्यास चुल्हो, र गल्फ उपकरणहरू आदि। बिस्तृत जानकारीको लागि, प्रत्येक नगरपालिका (वार्ड) को सरसफाई विभागमा सम्पर्क गर्नुहोस्।

## २ टोल समिती, बासिन्दा समिती, बालबालिका समिती

स्थानीय समुदायमा एकअर्कालाई सहयोग गर्ने र मित्रतालाई गहिरो बनाउने ठाउँको रूपमा, स्वायत्त कार्यक्रम र गतिविधिहरू समन्वय गर्न प्रत्येक क्षेत्रको आफ्नै छिमेकी संघ हुन्छ। सदस्यता स्वैच्छिक हो, स्थानीयहरू संग सम्बन्ध बढाउन सकारात्मक रूपमा सहभागी बनौं। स्थानीय चाडपर्व र मनोरञ्जन गतिविधिहरू जस्ता विभिन्न कार्यक्रमहरूको जानकारी सर्कुलर बोर्ड बाट जानकारी गराइन्छ। यसलाई पढिसकेपछि तुरुन्तै अर्को घरमा पठाउनुहोस्। धेरै छिमेकी संघहरूले प्राथमिक विद्यालयका विद्यार्थीहरूको लागि बाल क्लबहरू चलाउँछन्। यी क्लबहरूले चाडपर्वहरू, खेलकुदहरू, रेडियो क्यालिस्टेनिकस र भ्रमणहरू जस्ता कार्यक्रमहरू आयोजना गर्छन्।

मासिक सदस्यता शुल्क संघ अनुसार फरक हुन्छ।

मासिक सदस्यता शुल्क संघ अनुसार फरक हुन्छ।

थप जानकारीको लागि, आफ्नो छिमेकीहरू, नगर(वार्ड) कार्यालय, शहर वा गाउँ कार्यालयमा सम्पर्क गर्नुहोस्।

## ३ जापानी जीवनशैली

### (१) पारिवारिक जीवनशैली

**मुल ढोका :** जापानी घरको प्रवेशद्वारलाई मुल ढोका(गेनकान), सामान्यतया अन्य कोठाहरू भन्दा एक स्टेप होचो हुन्छ। जुतामा लागेको फोहोर या माटोहरू घर भित्र नआउने गरी डिजाइन गरिएको छ। घर भित्र प्रवेश गर्दा, गेनकानमा आफ्नो जुता फुकाली छिर्नुहोस्। घर भित्र लगाउने चप्पलहरू राखिएको छ भने, लगाउनुहोस्।

**थातामी :** जापानको कोठाको भुइँमा वनस्पतिजन्यबाट बनाइएको गुन्ट्री जस्तो म्याटलाई थातामी भनिन्छ। थातामी भएको कोठामा प्रवेश गर्दा, घर भित्र लगाउने चप्पल पनि खोल्नु पर्दछ।

**फुतोन :** फुतोन भनिने जापानको ओछ्यानलाई, थातामीको माथि बिछ्याइन्छ, हरेक बिहान

उठाइन्छ र हरेक रात पुनः बिछ्याइन्छ। जापान उच्च तापमान र आर्द्रता छ, फुतोनलाइ कोठरीमा राख्दा, सकेसम्म चिसो नपस्ने गरि माथिल्लो शेल्फमा राख्नुहोस्। फुतोनलाइ स्वच्छ राख्न र लामो समय प्रयोग गर्नको लागि घाम लागेको दिनमा घाममा सुकौनुहोस्।

**फुरो(बाथटब) :** बाथटबमा प्रवेश गर्ने तरिका, बाथटबमा प्रवेश गर्नुअघि आफ्नो शरीरलाई राम्ररी धुनुहोस्। त्यसपछि, बाथटब भित्र शरीर डुबाइ, आराम गर्नु साधारणतया जापानीहरूको बाथटबमा प्रवेश गर्ने तरिका हो। बाथटबको तातोपानी १/१ जनाको लागि परिवर्तन गरिदैन। बाथटबबाट निक्कलने बेलामा, त्यसपछि प्रयोग गर्ने ब्यक्तिको लागि, प्लग बन्द गर्ने या तातोपानी बगाउने नगर्नुहोस्।

**शौचालय :** शौचालयमा, शौचालयका लागि छुट्टै चप्पल राखिएको हुन्छ। शौचालयमा कोठामा प्रयोग गर्ने भाडा फरक चप्पल राखिएको छ भने, त्यो चप्पल प्रयोग गर्नुहोस्। शौचालयहरू पश्चिमी शैलीको कमोड र जापानी शैलीको दुई प्रकारका हुन्छन्।

## (२) ओमिआगे (उपहार)

जापानी चलनमा, उपहारहरू तयार गर्ने केही उदाहरणहरू छन्।

- नयाँ घरमा सर्ने बेलामा, छिमेकीको घरहरूमा परिचय गर्ने गरिन्छ, त्यतिबेला उपहार (उदाहरणका लागि, रुमाल)लिएर जानु सामान्य हो।
- चिनजानका साथिहरूको घरमा जानेबेलामा, फलफूल र मिठाई जस्ता साना उपहार लिएर जाने गरिन्छ।
- भ्रमण या व्यापार यात्रामा गएको बेलामा, त्यस स्थानमा सहकर्मीहरूका लागि मिठाई किनेर ल्याउने गरिन्छ।

## (३) उत्सव र औपचारिक अवसरहरू

**उत्सव :** जापानमा, विवाह, सुत्केरी, विद्यालय प्रवेश आदि पर्व मनाउन नजिकका व्यक्तिहरूलाई उपहार र नगद दिने चलन छ। नगद दिँदा, पसलमा बेचनका लागि राखेको उपहार खाम प्रयोग गरिन्छ। उपहार खाममा नयाँ नोटहरू (जसलाई बैंकमा साट्न सकिन्छ) राख्ने गरिन्छ।

**विवाह :** जापानको विवाह समारोह, चर्च, होटल र मन्दिरहरूमा आयोजना गरिन्छ। पछिल्लो समय, जापानी र पश्चिमी शैलीको मिश्रित शैलीमा विवाह गर्ने चलन बढेको छ। पुरुषहरूले सामान्यतया कालो सूट, सेतो शर्ट र सेतो टाई लगाउँछन्, महिलाहरूले सामान्यतया किमोनो वा औपचारिक पोशाक लगाउँछन्।

**अन्त्येष्टि :** जब प्रियजनको मृत्यु हुन्छ, जागरण वा अन्त्येष्टि समारोहमा भाग लिने गरिन्छ। जागरण सामान्यतया अन्त्येष्टि समारोहको अघिल्लो रात आयोजना गरिन्छ। जागरण वा अन्त्येष्टि समारोहमा भाग लिँदा, कोडेन(उपहार खाम) (उपहार खाममा नगद, नयाँ नोटको प्रयोग गरिदैन) दीइ, सोक पुस्तिकामा नाम लेख्ने गरिन्छ। पुरुषहरूले कालो सूट, सेतो शर्ट र कालो टाई लगाउँछन् र महिलाहरूले सामान्यतया कालो लुगा लगाउँछन्। गहना लगाउँदैनन्, तर मोतीको माला लगाउन सकिन्छ।

(४) टिप

जापानमा सामान्यतया टिप दिने चलन छैन। महाँगो रेस्टुरेन्ट, होटल, बैक्वेट हल आदिमा सेवा शुल्कहरू समावेश गरिएको हुन्छ।

## ४ यातायात

### (१) रेल

रेल भाडा तिर्न धेरै तरिकाहरू छन्।

जुनसुकै विधिहरूमा पनि, "वयस्क" र "बालबालिका" को लागि मूल्य फरक हुन्छ। सामान्यतया, १२ वर्ष माथिका "वयस्क" र ६ देखि ११ वर्षकाहरू लाई "बालबालिका" को रूपमा लिइन्छ। प्राथमिक विद्यालयका विद्यार्थीहरू १२ वर्षका भए तापनि "बालबालिका"को रूपमा लिइन्छ। ५ वर्षसम्मका शिशु, साथै भएका "वयस्क" या "बालबालिका" १ जनाको लागि, २ जना सम्म निःशुल्क हुन्छ, तर तेस्रो शिशु देखि "बालबालिका" भाडा लाग्दछ। ० वर्ष को निः शुल्क हुन्छ।

**सामान्य टिकट :** सामान्य टिकट हो। तपाईंले यसलाई स्टेशनमा भेन्डिड मेसिनबाट किन्न सक्नुहुन्छ।

**कम्युटर पास :** एउटै खण्ड भित्र जति पटक पनि चड्न सकिने टिकट हो। १ महिना, ३ महिना आदि प्रकारका हुन्छन्। प्रयोगकर्ता नाम लेखिएको हुन्छ। अरु मानिसहरूले प्रयोग गर्न मिल्दैन। विद्यालय पास खरिद गर्दा विद्यालयको प्रमाणपत्र चाहिन्छ। खरिद गर्ने तरिकाको बारेमा स्टेशन स्टाफलाई सोध्नुहोस्।

**कुपन :** एउटै खण्डका लागि ११ देखि १४ वटा टिकटहरू सँगै बिक्री गरिन्छ। मूल्य नियमित टिकटको १० वटा बराबर हुन्छ। किनेको व्यक्ति बाहेक अन्य व्यक्तिहरूले पनि प्रयोग गर्न सक्छन्। प्रयोग अवधि र समयहरू तोकिएको हुन्छ। स्टेशनको भेन्डिड मेसिनबाट या काउन्टरमा किन्न सकिन्छ।

\*रेलवे अनुसार उपलब्ध हुने नहुने हुनसक्छ। बिस्तृत जानकारीको लागि स्टेशन स्टाफलाई सम्पर्क गर्नुहोस्।

### **Suica (सुइका) र PASMO (पासुमो) :**

Suica र PASMO दुबै रेल र बसहरूमा साझा IC कार्डहरू हुन् जसले तपाईंलाई स्वचालित टिकट गेटहरू छोएर मात्र पार गर्न अनुमति दिन्छ। Suica JR East द्वारा बेचिन्छ, र PASMO निजी रेलवे, सबवे र बसहरू द्वारा बेचिन्छ। Suica ले निजी रेलवे, सबवे र बसहरू र PASMO ले JR ट्रेनहरूको प्रयोग गर्न पनि सकिन्छ। कार्डमा ब्यालेन्स कम छ भने, चार्ज गरेर फेरि प्रयोग गर्न सकिन्छ। पहिलो पटक कार्ड खरिद गर्दा, चार्ज बाहेक अलग ५०० येन जम्मा गर्नुपर्नेछ, तर कार्ड फिर्ता गर्दा जम्मा रकम फिर्ता पाइने छ।

Suica र PASMO तीन प्रकारका हुन्छन्।

- कम्युटर पास : कम्युटर पास र प्रिपेड कार्ड दुवैको कार्यहरू गर्न सकिन्छ। प्रयोगकर्ता नाम लेखिएको हुन्छ। व्यक्तिगत जानकारी दर्ता गरि, हराएको अबस्थामा पुनः जारी गर्न सकिन्छ (शुल्क लाग्नेछ)। बालबालिकाहरूको लागि पनि छ।
- नाम लेखिएको प्रिपेड कार्ड: व्यक्तिगत जानकारी दर्ता गरि, हराएको अबस्थामा पुनः जारी गर्न सकिन्छ (शुल्क लाग्नेछ)। बालबालिकाहरूको लागि पनि छ।
- नाम नलेखिएको प्रिपेड कार्ड: व्यक्तिगत जानकारी दर्ता गरिएको हुदैन, हराएको अबस्थामा पुनः जारी गर्न सकिदैन।

\* नियमित टिकट दर भन्दा फरक हुन सक्नेछ। बिस्तृत जानकारीका लागि स्टेशन स्टाफलाई सम्पर्क गर्नुहोस्।

\* मोबाइल Suica वा मोबाइल PASMO प्रयोग गरेमा, स्मार्टफोनमै Suica वा PASMO प्रयोग गर्न सकिन्छ। थप जानकारीका लागि सम्बन्धित वेबसाइटहरू हेर्नुहोस्।

मोबाइल Suica URL : <https://www.jreast.co.jp/mobilesuica/>

मोबाइल PASMO URL : <https://www.pasmo.co.jp/mp/>

## (२) बस

बस भाडाका बारेमा, सामान्यतया "वयस्क" र "बालबालिका" को लागि मूल्य फरक हुन्छ। धेरै अवस्थामा, १२ वर्ष माथिका "वयस्क" र ६ देखि ११ वर्षकाहरू लाई "बालबालिका" को रूपमा लिइन्छ। प्राथमिक विद्यालयका विद्यार्थीहरू १२ वर्षका भए तापनि "बालबालिका"को रूपमा लिइन्छ। ५ वर्षसम्मका शिशुहरूको लागि बसको भाडा बस हेरिकन फरक हुन सक्छ। धेरैजसो अवस्थामा, "वयस्क" या "बालबालिका" १जनाको लागि, २ जना सम्म निःशुल्क हुन्छ, तर तेस्रो शिशु देखि "बालबालिका" भाडा लाग्दछ। ० वर्ष को निः शुल्क हुन्छ।

बस भाडाको भुक्तानी विधि बसको प्रकार अनुसार फरक हुन्छ। सामान्यतया, बसको अगाडिको प्रवेशद्वारबाट बस चढ्दा, भाडा त्येहिबेला तिर्नु पर्नेहुन्छ। बसको बिच वा पछाडिको प्रवेशद्वारबाट चढ्दा, भाडा त्येहिबेला नतिरी प्रवेशद्वारमा रहेको नम्बरयुक्त टिकट भेन्डिड मेसिनबाट नम्बरयुक्त टिकट लिनु पर्दछ। बसबाट ओर्लने बेलामा, ड्राइभरको सिट माथि देखाइएको नम्बर र तपाईंसँग रहेको नम्बर गरिएको टिकट नम्बर जस्तै नम्बरमा देखाइएको भाडा, ड्राइभरको सिटको छेउमा रहेको भाडा बक्समा नम्बर टिकट संगै राख्नु पर्दछ। पहिलो स्टेसनबाट चढ्दा नम्बर टिकट नहुन सक्छ, त्यस समयमा, सबै भन्दा महँगो शुल्क तिर्नुपर्नेछ। धेरै अवस्थामा, Suica र PASMO पनि प्रयोग गर्न सकिन्छ।

Suica वा PASMO प्रयोग गर्दा, चढ्ने बेलामा प्रवेशद्वार नजिकै रहेको कार्ड रिडरमा IC कार्ड तच गरि, चढेको स्थान रेकर्ड गरिन्छ। ओर्लने बेलामा भाडा बक्समा रहेको कार्ड रिडरमा आईसी कार्ड तच गरि भुक्तान गर्न सकिन्छ।

बस, यात्रुको सिग्नलमा बस स्टपमा रोकिनेछ। गन्तव्यको बस स्टपको जानकारी दीइन्छ, इयालहरूमा राखिएको बटन थिची संकेत दिनुपर्दछ।

## (३) ट्याक्सी

खाली ट्याक्सी, अगाडिको सिसामा रातो अक्षरमा "खाली कार" 「空車」 को संकेत राखेको हुन्छ। हात उठाई संकेत गरेमा रोकिनेछ। भाडा ड्राइभरको सिटको छेउमा रहेको मिटरमा हेर्न मिल्दछ। राती १०:०० बजे (स्थान अनुसार ११:०० बजे) देखि बिहान ५:०० बजे सम्म, अतिरिक्त शुल्क लाग्दछ। चड्ने या झर्ने बेलामा, बायाँ पछाडिको ढोका खोल्ने र बन्द गर्ने ड्राइभरले स्वचालित उपकरणको प्रयोग गरि गर्ने गर्दछ।

## ५ बैंक

अपार्टमेन्ट वा मान्स्योनको भाडा तिर्न या काम गरेको स्थानबाट तलब प्राप्त गर्दा आदिमा, बैंक खाताको आवश्यक पर्दछ। बैंकमा खाता खोल्नको लागि, पहिचान पुष्टि गर्ने कागजातहरू (निवास कार्ड, राहदानी, आदि) र हस्ताक्षर छाप (हान्को) को आवश्यकता पर्दछ। बैंक अनुसार प्रक्रिया र आवश्यक कागजातहरू फरक पर्न सक्दछ। बिस्तृत जानकारीको लागि, खाता खोल्ने बैंकमा सम्पर्क गर्नुहोस्। साथै, खाता खोल्दा ATM कार्ड बनाउनु भयो भने, ATM प्रयोग गर्न सक्नुहुन्छ, जुन सुविधाजनक छ।

## ६ अन्तर्राष्ट्रिय सम्बन्ध आदान प्रदान र अन्तर्राष्ट्रिय सहयोग

### गतिविधिहरू

सार्वजनिक सस्था) साइतामा प्रीफेक्चरल अन्तर्राष्ट्रिय सम्बन्ध आदान प्रदान केन्द्र (SIA), प्रिफेक्चरका नागरिकहरूको अन्तर्राष्ट्रिय सम्बन्ध र सहकार्य गतिविधिलाई सहयोग गरि, क्षेत्रीय स्तरमा अन्तर्राष्ट्रिय सम्बन्ध आदानप्रदान र सहयोगलाई प्रवर्द्धन गर्दछ। साथै विदेशीहरूलाई परामर्श पनि दिदै आएको छ। यसबाहेक, संघमा साइतामा प्रीफेक्चरमा आधारित अन्तर्राष्ट्रिय सम्बन्ध आदानप्रदान र सहकार्य गर्ने समूहहरूको गतिविधिलाई सहयोग गर्दै, ती समूहहरूको जानकारी प्राप्त गर्ने ठाउँको रूपमा "अन्तर्राष्ट्रिय एक्सचेन्ज प्लाजा" जोडिएको छ।

### परामर्श काउन्टर र सम्पर्क जानकारी:

संस्थाको नाम	फोन नम्बर/URL	ठेगाना	रिसेप्शन समय
(सार्वजनिक सस्था) साइतामा प्रीफेक्चरल अन्तर्राष्ट्रिय सम्बन्ध आदान प्रदान केन्द्र <a href="https://sia1.jp/">https://sia1.jp/</a>	048-833-2992	5-6-5 Kita-Urawa, Urawa Ward, Saitama City साइतामा प्रिफेक्चर उरावा संयुक्त सरकारी भवन ३F	सोमबार देखि शुक्रवार सम्म (सार्वजनिक बिदाहरू, वर्षको अन्त्य र नयाँ वर्ष बिदाहरू बाहेक) 8:30-17:15

## ७ पर्यटन

साइतामा प्रिफेक्चरमा विभिन्न पक्षहरूका धेरै आकर्षणहरू छन्। सुन्दर प्रकृति या इतिहास / संस्कृति अनुभव गर्न सकिने विभिन्न पर्यटकीय स्थलहरू, व्यायामको आनन्द लिन सकिने विभिन्न सुविधाहरू पनि छन्।

[साइतामा पर्यटन सहायता "बहुभाषिक संस्करण"]

(अंग्रेजी) URL : <https://saitama-supportdesk.com/>  
 (सरलीकृत चिनियाँ) URL : <https://saitama-supportdesk.com/zh-hans/>  
 (परम्परागत चिनियाँ) URL : <https://saitama-supportdesk.com/zh-hant/>  
 (थाई) URL : <https://saitama-supportdesk.com/th/>  
 (दक्षिण कोरियाली) URL : <https://saitama-supportdesk.com/ko/>

रंगको देशमा स्वागत छ पर्यटकीय स्थल/आकर्षण

URL : <https://www.pref.saitama.lg.jp/theme/kankou/>

साइतामा सांस्कृतिक कार्यक्रम जानकारी

प्रिफेक्चर भित्र गरिने संगीत, थिएटर, कला र अन्य सांस्कृतिक कार्यक्रम जानकारी पोस्ट गरिएको छ।

URL : <https://event-saitama.jp/> (आधिकारिक साइट)

## ८ पुस्तकालय

जापानको सार्वजनिक पुस्तकालयहरू, जो कोहीले निःशुल्क प्रयोग गर्न सक्छन्। साइतामा प्रिफेक्चर बासिन्दा, काम गर्ने वा अध्ययन गर्ने हरूले साइतामा प्रिफेक्चरल लाइब्रेरीमा किताबहरू, पत्रिकाहरू, सीडीहरू, भिडियोहरू र डीभिडीहरू सापट लिन सक्छन्। आफू बसेको नगरपालिकाको पुस्तकालयमा अनुरोध गर्यो भने, अन्य पुस्तकालयहरूबाट अर्डर गर्ने सर्विस पनि लिन सकिन्छ, नजिकको पुस्तकालयसँग परामर्श गर्नुहोस्।

साथै, साइतामा प्रिफेक्चरल कुमागाया पुस्तकालयमा, "विदेशी भाषा सामग्री कर्नर" छ। सर्वेक्षण र परामर्शहरू (सन्दर्भ सेवा) पनि स्वीकार गर्छौं, सम्पर्क गर्न नहिचकिचाउनुहोस्।

## 📞 परामर्श काउन्टर र सम्पर्क जानकारी:

संस्थाको नाम	फोन नम्बर • URL	ठेगाना	रिसपेन्शन समय
साइतामा प्रिफेक्चरल कुमागाया पुस्तकालय	048-523-6291 फ्याक्स: 048-523-6468 E-mail : <a href="mailto:tosyokan@pref.saitama.lg.jp">tosyokan@pref.saitama.lg.jp</a>	5-6-1 Hakoda, Kumagaya City	<ul style="list-style-type: none"> <li>सामान्य सामग्री, साइतामा सामग्री, पत्रपत्रिका/विविध पत्रिकाहरू, सीडीहरू, भिडियोहरू, डीभिडीहरू</li> <li>मङ्गल-शुक्र 9:00-20:00(जून-सेप्टेम्बर) 9:00-19:00(अक्टोबर-मे)</li> <li>शनिबार, आइतबार र बिदाहरू 9:00-17:00</li> </ul>
साइतामा प्रिफेक्चरल कुकी पुस्तकालय	0480-21-2659 फ्याक्स: 0480-21-2791	85-5 Shimohayami, Kuki City	<ul style="list-style-type: none"> <li>बालबालिकाको सामग्री, आदि।</li> </ul>

			मङ्गलबार-रवि/विदाहरू 9:00-17:00
साइतामा प्रिफेक्चरल कुमागाया पुस्तकालय उरावा शाखा कार्यालय*	048-844-6165 फ्याक्स: 048-844-6166	4-3-18 Takasago, Urawa Ward, Saitama City प्रिफेक्चरल अभिलेखागार पहिलो तला	मङ्गलबार -रवि 9:00-17:00 * बुकिङ्ग गरेको सामग्रीहरू लिन, फिर्तागर्न र प्रतिलिपि गर्न सर्विस काउन्टर (पुस्तकालय छैन)

- साइतामा प्रिफेक्चरल पुस्तकालय वेबसाइट  
<https://www.lib.pref.saitama.jp/> (जापानी)  
<https://www.lib.pref.saitama.jp/foreign/index.html> (中文、한국・조선어판、Tiếng Việt、English、português、español、français、やさしい日本語)
- साइतामा प्रिफेक्चरल पुस्तकालय प्रयोगकर्ता गाइड  
[https://www.lib.pref.saitama.jp/foreign/docs/chinese\\_8.pdf](https://www.lib.pref.saitama.jp/foreign/docs/chinese_8.pdf) (中文)  
<https://www.lib.pref.saitama.jp/collection/docs/korean.pdf> (한국・조선어판)  
<https://www.lib.pref.saitama.jp/collection/docs/vietnamese.pdf> (Tiếng Việt)  
<https://www.lib.pref.saitama.jp/collection/docs/english.pdf> (English)  
<https://www.lib.pref.saitama.jp/collection/docs/portuguese.pdf> (português)  
<https://www.lib.pref.saitama.jp/collection/docs/french.pdf> (français)  
<https://www.lib.pref.saitama.jp/collection/docs/spanish.pdf> (español)  
<https://www.lib.pref.saitama.jp/collection/docs/japanese.pdf> (やさしい日本語)
- साइतामा प्रिफेक्चरमा सार्वजनिक पुस्तकालयहरूको सूची  
<https://www.lib.pref.saitama.jp/about/post-1.html> (जापानी)

## 9 कला संग्रहालय

साइतामा प्रिफेक्चरल आधुनिक कला संग्रहालय, JR किता उरावा स्टेशन देखि पैदल नजिकैको किता उरावा पार्कको भित्र छ। मोनेट, चागल र पिकासो जस्ता विदेशी मास्टरहरूदेखि लिएर समकालीन जापानी कलाकारहरूसम्म, उत्कृष्ट कलाकृतिहरूको प्रदर्शनीको आनन्द लिन सकिन्छ। धेरै राम्रा डिजाइनका कुर्सीहरू पनि प्रदर्शनमा छन्।

## 📍 परामर्श काउन्टर र सम्पर्क जानकारी:

संस्थाको नाम	फोन नम्बर/URL	ठेगाना	रिसेप्शन समय
साइतामा प्रीफेक्चरल आधुनिक कला संग्रहालय	048-824-0111 <a href="https://pref.spec.ed.jp/momas/">https://pref.spec.ed.jp/momas/</a>	9-30-1 Tokiwa, Urawa Ward, Saitama City	10:00-17:30 *प्रदर्शनी कोठामा प्रवेश 17:00 सम्म * बन्द हुने दिन सोमबार हो (सार्वजनिक बिदा, सट्टा बिदा, गोल्डेन वीक अवधिमा तथा प्रान्तवासी दिवसमा भने लागू हुँदैन)। साथै, वर्षान्त तथा नयाँ वर्षको अवधिमा पनि बन्द हुन्छ। अन्य समयमा अस्थायी बन्द वा अस्थायी खुला हुने व्यवस्था पनि हुन सक्छ।

## 10 संग्रहालय

① साइतामा प्रीफेक्चरल इतिहास र लोकगीतको संग्रहालय, ओमिया पार्क भित्र छ। इतिहास, लोककथा, कला र शिल्पसँग सम्बन्धित सामान्य मानविकी संग्रहालय मा, साइतामा प्रान्तको इतिहास र संस्कृतिसँग सम्बन्धित सामग्रीहरू सार्वजनिक रूपमा प्रदर्शित गरिएको छ। साथै, मगातामा परम्परागत ढुंगाको गहना बनाउने तथा रुमालमा इन्डिगो रङ लगाउने जस्ता अनुभवात्मक कार्यक्रमहरूमा पनि सहभागी हुन सकिन्छ।

② साइतामा प्रीफेक्चरल साकितामा ऐतिहासिक संग्रहालय, राष्ट्रिय विशेष ऐतिहासिक स्थल साइतामा(साकितामा) कोफुनगुन भित्र छ।

संग्रहालयको प्रदर्शनी कोठामा राष्ट्रिय खजाना, मुसाशी इनारियामा समाधिस्थलबाट उत्खनन गरिएका धेरै मूल्यवान सामग्रीहरू प्रदर्शन गरिएका छन्, जसमा राष्ट्रिय खजाना सुनले लगाएको फलामको तरवार पनि समावेश छ।

③ साइतामा प्रीफेक्चरल रञ्जन ऐतिहासिक संग्रहालय सुगाया याकाता (किल्ला मैदान) मा अवस्थित छ, जुन राष्ट्रिय रूपमा तोकिएको ऐतिहासिक स्थल हो। यो ऐतिहासिक स्थल कामाकुरा अवधि (११८५-१३३३) मा धेरै सामुराई निवासहरूको घर थियो, त्यसपछि सेन्गोकु (युद्धकारी राज्य) अवधि (१४६७-१५६८) मा महलहरू थिए। संग्रहालयले आगन्तुकहरूलाई मध्य युग (लगभग १२ औं शताब्दीदेखि १६ औं शताब्दी) मा साइतामा प्रिफेक्चरको बारेमा अध्ययन गर्न सकिने संग्रहालय हो।

- ④ साइतामा प्रीफेक्चरल प्रकृति संग्रहालय, साइतामाको प्रकृति र यसको पालनपोषण, प्रकृति र मानिसको जीवन बिचको सम्बन्धलाई परिचय गराउने प्राकृतिक संग्रहालय हो। "Paleoparadoxia" का वास्तविक जीवाश्म (राष्ट्रिय रूपमा तोकिएको प्राकृतिक स्मारक) वा विशाल शार्क "Carcharodon Megalodon" को पुनर्स्थापित मोडेल हेर्न सकिन्छ
- ⑤ साइतामा प्रिफेक्चरको मातृ नदी अराकावा नदीको विषयवस्तुमा, अराकावा नदीको प्रकृति, बाढी र बाढी नियन्त्रणको इतिहास, मुख्यतया डुङ्गा यातायातको लागि नदीहरूको प्रयोगको इतिहास परिचय गराउँछ। सँगै यसले नदी/पानी र जनताको जीवनबीचको सम्बन्धलाई पनि परिचय गराउँछ।

### परामर्श काउन्टर र सम्पर्क जानकारी:

संस्थाको नाम	फोन नम्बर / URL	ठेगाना	रिसेप्शन समय
1. साइतामा प्रीफेक्चरल इतिहास र लोकगीतको संग्रहालय	048-641-0890 <a href="https://saitama-rekimin.spec.ed.jp/">https://saitama-rekimin.spec.ed.jp/</a>	4-219 Takahanacho, Omiya Ward, Saitama City	9:00-16:30 (जुलाई र अगस्ट 9:00-17:00) ※ प्रवेश बन्द हुने समयभन्दा 30 मिनेट अगाडि सम्म मात्र सम्भव छ। ※ बन्द हुने दिन सोमबार हो (सार्वजनिक बिदा, सट्टा बिदा, गोल्डेन वीक अवधिमा तथा प्रान्तवासी दिवसमा भने लागू हुँदैन)। साथै, 12/29 देखि 1/1 सम्म पनि बन्द हुन्छ। अन्य समयमा अस्थायी बन्द वा अस्थायी रूपमा खुला हुने व्यवस्था हुन सक्छ।
2. साइतामा प्रीफेक्चरल साकितामा ऐतिहासिक संग्रहालय	048-559-1111 <a href="https://sakitama-muse.spec.ed.jp/">https://sakitama-muse.spec.ed.jp/</a>	4834 Gyoda City Saitama	9:00 – 16:30 (जुलाई र अगस्टमा १७:०० सम्म) *अन्तिम प्रवेश बन्द हुनुभन्दा ३० मिनेट अगाडि * सोमबार बन्द हुनेछ (सार्वजनिक बिदा, वैकल्पिक बिदा, गोल्डेन वीक, प्रिफेक्चरल सिटिजन डे, मा खुल्ने समय बाहेक), वर्षको अन्त्य र नयाँ वर्ष बिदाहरू, अन्य अस्थायी बन्द र अस्थायी खुला रहन सक्नेछ
3. साइतामा प्रीफेक्चरल रञ्जन ऐतिहासिक संग्रहालय	0493-62-5896 <a href="https://ranzanshiseki.spec.ed.jp/">https://ranzanshiseki.spec.ed.jp/</a>	757 Sugaya, Ranzan cho	9:00 – 16:30 (जुलाई र अगस्टमा 17:00 सम्म) * बन्द हुनु भन्दा 30 मिनेट अघि सम्म प्रवेश गर्न सकिनेछ। * सोमबार बन्द हुनेछ (सार्वजनिक बिदा, वैकल्पिक बिदा, गोल्डेन वीक, प्रिफेक्चरल सिटिजन डे, मा

साइतामा प्रिफेक्चर विदेशीका लागि जीवनयापन गाइड

संस्थाको नाम	फोन नम्बर / URL	ठेगाना	रिसेप्शन समय
			खुल्ने समय बाहेक), वर्षको अन्त्य र नयाँ वर्ष बिदाहरू, अन्य अस्थायी बन्द र अस्थायी खुला रहन सक्नेछ
4. साइतामा प्रीफेक्चरल प्रकृति संग्रहालय	0494-66-0404 <a href="https://shizen.spec.ed.jp/">https://shizen.spec.ed.jp/</a>	1417-1 Nagatoro, Nagatoro-cho	9:00 – 16:30(जुलाई र अगस्टमा 17:00 सम्म) * बन्द हुनु भन्दा 30 मिनेट अघि सम्म प्रवेश गर्न सकिनेछ। * बन्द: सोमबार (सार्वजनिक बिदा, वैकल्पिक बिदा, गोल्डेन वीक, प्रिफेक्चरल सिटिजन डे, र जुलाई 1 देखि अगस्ट 31 सम्म बाहेक) वर्षको अन्त्य र नयाँ वर्ष बिदा, अस्थायी रूपमा बन्द हुन सक्छ
5. साइतामा प्रीफेक्चरल नदी संग्रहालय	048-581-7333 <a href="https://www.river-museum.jp/">https://www.river-museum.jp/</a>	39, Kozono, Yorii Town	9:00 – 17:00 (गर्मी बिदाको समयमा समय बढ्न सक्ने) * बन्द हुनु भन्दा 30 मिनेट अघि सम्म प्रवेश गर्न सकिनेछ। * सोमबार बन्द हुनेछ (सार्वजनिक बिदा, वैकल्पिक बिदा, गोल्डेन वीक, प्रिफेक्चरल सिटिजन डे, र गर्मी बिदा बाहेक), वर्षको अन्त्य र नयाँ वर्ष बिदा, अस्थायी रूपमा बन्द हुन सक्छ