



彩の国
埼玉県



埼玉県のマスコット コバトン

令和5年5月発行 No.5-2
埼玉県川越家畜保健衛生所
電話：049-225-4141
FAX：049-226-9653
緊急携帯 090-7191-3473
Eメール：r254141@pref.saitama.lg.jp
(夜間、土日祝祭日は緊急携帯に転送)

家畜衛生だより

韓国で4年ぶりに口蹄疫が発生しました！

5月10日に忠清北道清州市の肉牛（韓牛）を飼養する2農場（約360頭）で口蹄疫が確認されました。続けて約1.9 km離れた肉牛（韓牛）を飼養する1農場でも新たに確認され、これまでに10農場で発生しています。

韓国では口蹄疫ワクチンが接種されていますが、2019年（血清型O型）以来4年ぶりの発生となります。

発生日	農場所在地	畜種	戸数(戸)	頭数(頭)	血清型
5月10日	忠清北道 清州市	牛	3	450	O型
5月11日	忠清北道 清州市	牛	1	50	O型
5月12日	忠清北道 清州市	牛	1	45	O型
5月15日	忠清北道 曾坪郡	牛	1	確認中	未公表
	忠清北道 清州市	牛	1	確認中	未公表
5月16日	忠清北道 清州市	牛	1	確認中	未公表
	忠清北道 清州市	山羊	1	確認中	未公表
	忠清北道 曾坪郡	牛	1	確認中	未公表

日本と地理的に近く人的交流も多い韓国での発生です。

家畜を飼養する皆様には、引き続き、別紙リーフレットを参考に飼養衛生管理基準の順守をお願いします。

【口蹄疫発生予防のポイント】

- 1 口蹄疫発生地域への渡航の自粛
- 2 衛生管理区域及び畜舎内への病原体の持ち込み防止
- 3 毎日の健康観察並びに異状の早期発見及び早期通報



韓国で口蹄疫が発生！



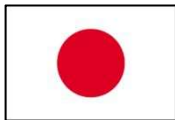
今一度、発生予防を徹底しましょう！

韓国では、2023年5月に4年ぶりに口蹄疫の発生が確認されました。現在、我が国へ侵入するリスクが極めて高い状況が続いています。

過去の日本での発生をみるとまず韓国で発生しています！

韓国における口蹄疫の状況

(2023年5月以降) 2023年5月17日9:00時点



2000年 → 2000年

2002年

2010年
2011年 → 2010年

2014年

現在



侵入する可能性
は非常に高い！！



忠清北道 (10件)

5月10日 (確定日は11日)

清州市 牛: 3件 (O型)

5月11日

清州市 牛: 1件 (O型)

5月12日

清州市 牛: 1件 (O型)

5月15日

清州市 牛: 1件※

曾坪郡 牛: 1件※

5月16日

清州市 牛: 1件※、山羊: 1件※

曾坪郡 牛: 1件※

注: 日付はOIE報告の発生日
ただし、OIE未報告の場合は韓国
当局公表日(疑い又は確定)とし、
日付の後に※マークを記載

●: 2023年発生日点

●: 2019年発生日点(参考)

出典: 韓国農林畜産食品部

牛農家の皆様へ 発生予防の徹底をお願いします！

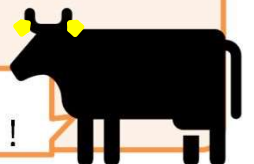
- 農場の出入口に看板を設置するなどにより、関係者以外の立入を制限しましょう。
- 農場の出入り時は、専用の靴・衣服を着用し、手指を消毒するとともに、持ち込む物品や出入りする車両の消毒を徹底しましょう。
- 畜舎の出入口に専用の靴の着用や踏込消毒槽等を設置することにより、出入りする人の靴底の消毒を徹底しましょう。



- 従業員の方も含め、口蹄疫が発生している国への渡航は可能な限り控えるとともに、これら国の農場からの郵便物等は衛生管理区域に持ち込まないようにしましょう。

- 毎日、飼養家畜の健康観察を行い、疑わしい症状があれば直ぐに通報しましょう。

裏面も
チェック！



専用の衣服・靴等の着用や効果的な消毒を実施しましょう！

- 衛生管理区域に立ち入る場合には、**専用の靴や衣服を着用し、手指消毒を実施**しましょう。
- 畜舎ごとに**専用の靴または踏込消毒を設置**し、使用しましょう。



専用の服や靴の使用、手指消毒

◎効果的な消毒のポイント

- 踏込消毒槽の消毒液は、汚れで効果が薄れるので、**まずは汚れを落としてから消毒**しましょう。また、**消毒薬が汚れていたら、直ちに交換**しましょう。
- 農場に出入りする車両を消毒する時は、タイヤのみを消毒するのではなく、**泥よけの内側部分まで消毒**し、衛生管理区域内で降車する場合は**農場専用のフロアマット等の使用や車内（ハンドルやドアノブ等）の消毒**を実施しましょう。



！推奨される踏込消毒槽の設置方法！

②消毒液の槽



①水洗の槽



汚れをしっかりと落としてから消毒！



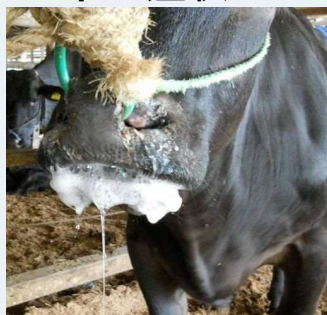
車両はタイヤだけでなく、**泥よけの内側まで消毒**し、**フロアマットの交換やペダル等車内も消毒**

《要注意》

- ★ **逆性石けんやアルコールは口蹄疫の消毒薬としては不適**です！
- ★ 消毒効果が弱まるので、**酸性とアルカリ性の消毒薬を同時に使用しないこと**！

疑わしい症状は直ちに通報を！

口蹄疫は牛や豚などで発熱や食欲不振に始まり、**泡状のよだれ**を流したり、**口、鼻、ひづめ、乳房に水疱（水ぶくれ）**ができるのが特徴です。
～牛の症状～

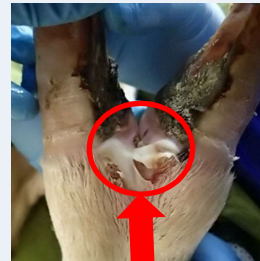


鼻のびらん

写真：宮崎県提供



上顎口唇潰瘍



水疱が破れている

写真：動物衛生研究部門提供

毎日必ず健康観察し、これらの症状を見つけ次第、直ちに**獣医師**や最寄りの**家畜保健衛生所**に連絡しましょう。

牛では、**1頭のみに着目せず**、泡状のよだれを多く流している個体が多い、上記の症状が急速に広がるなど、**群としての異状の有無を確認**することが**重要**です。

連絡先：埼玉県川越家畜保健衛生所 TEL:049-225-4141