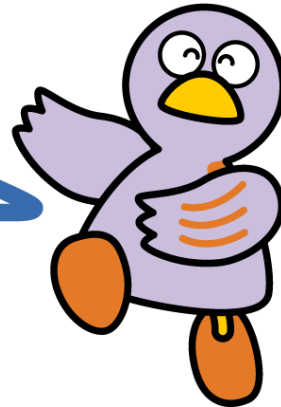


**Bab 5**  
**Kehamilan, Persalinan,**  
**Pengasuhan Anak,**  
**Rumah Tangga**



Maskot Prefektur Saitama, Cobaton

- 1 Pusat Kesehatan Masyarakat**
- 2 Pengelolaan Kesehatan mengenai Kehamilan, Persalinan, Pengasuhan Anak, Anak**
- 3 Vaksinasi**
- 4 Tempat Penitipan Anak, Tempat Penitipan Anak yang Tersertifikasi**
- 5 Panti Asuhan Bayi, Lembaga Kesejahteraan Anak, Fasilitas Bantuan Kehidupan Ibu dan Anak, Fasilitas Kebidanan**
- 6 Subsidi Biaya Medis Anak**
- 7 Tunjangan Anak**
- 8 Bantuan untuk Anak dan Rumah Tangga**
- 9 Pusat Konsultasi Anak**
- 10 Pusat Dukungan Pengasuhan anak Regional**
- 11 Family Support Center**
- 12 Balai Anak-Anak, Pusat Anak-Anak**

---

**1 Pusat Kesehatan Masyarakat**

Menyediakan layanan terutama menerima konsultasi dan pemeriksaan seperti berikut di seluruh pusat kesehatan masyarakat ada di Prefektur Saitama.

- Konsultasi mengenai penyakit yang sukar sembuh, TBC, penyakit menular, Kesehatan mental dll
- Pemeriksaan untuk penyakit menular seperti AIDS dan virus hepatitis
- Konsultasi mengenai keselamatan medis
- Konsultasi mengenai anjing dan hewan lainnya

## Panduan Hidup untuk Orang Asing di Saitama

- Konseling mengenai narkoba dan stimulan
- Konsultasi dan pengujian mengenai makanan dan air minum



### Meja Konsultasi, Kontak Informasi

#### [Pusat Kesehatan Masyarakat yang ada di dalam Prefektur Saitama]

Nama Pusat Kesehatan Masyarakat	Nomor Telepon	Kota/Desa yang di dalam Wilayah	Jam Operasional
Pusat Kesehatan Masyarakat Nanbu	048-262-6111	Warabi-shi, Toda-shi	Hari Senin - Jumat 8:30–17:15 (Kecuali libur nasional dan libur akhir tahun dan tahun baru)
Pusat Kesehatan Masyarakat Asaka	048-461-0468	Asaka-shi, Shiki-shi, Wako-shi, Niiza-shi, Fujimi-shi, Fujimino-shi, Miyoshi-machi	
Pusat Kesehatan Masyarakat Kasukabe	048-737-2133	Kasukabe-shi, Matsubushi-machi	
Pusat Kesehatan Masyarakat Soka	048-925-1551	Soka-shi, Yashio-shi, Misato-shi, Yoshikawa-shi	
Pusat Kesehatan Masyarakat Konosu	048-541-0249	Konosu-shi, Ageo-shi, Okegawa-shi, Kitamoto-shi, Ina-machi	
Pusat Kesehatan Masyarakat Higashi-matsuyama	0493-22-0280	Higashimatsuyama-shi, Namegawa-machi, Ranzan-machi, Ogawa-machi, Kawajima-machi, Yoshimi-machi, Tokigawa-machi, Higashi-Chichibu-mura	
Pusat Kesehatan Masyarakat Sakado	049-283-7815	Sakado-shi, Tsurugashima-shi, Moroyama-machi, Ogose-machi, Hatoyama-machi	
Pusat Kesehatan Masyarakat Sayama	04-2954-6212	Tokorozawa-shi, Hanno-shi, Sayama-shi, Iruma-shi, Hidaka-shi	
Pusat Kesehatan Masyarakat Kazo	0480-61-1216	Gyoda-shi, Kazo-shi, Hanyu-shi	
Pusat Kesehatan Masyarakat Satte	0480-42-1101	Kuki-shi, Hasuda-shi, Satte-shi, Shiraoka-shi, Miyashiro-machi, Sugito-machi	
Pusat Kesehatan Masyarakat Kumagaya	048-523-2811	Kumagaya-shi, Fukaya-shi, Yorii-machi	
Pusat Kesehatan Masyarakat Honjo	0495-22-6481	Honjo-shi, Misato-machi, Kamikawa-machi, Kamisato-machi	
Pusat Kesehatan Masyarakat Chichibu	0494-22-3824	Chichibu-shi, Yokoze-machi, Minano-machi, Nagatoro-machi, Ogano-machi	

#### [Pusat Kesehatan Masyarakat Wewenang Setiap Kota]

Pusat Kesehatan Masyarakat Saitama-shi	048-840-2205	Saitama-shi	Hari Senin - Jumat 8:30–17:15 (Kecuali libur nasional dan libur akhir tahun dan tahun baru)
Pusat Kesehatan Masyarakat Kawagoe-shi	049-227-5101	Kawagoe-shi	
Pusat Kesehatan Masyarakat Koshigaya-shi	048-973-7530	Koshigaya-shi	
Pusat Kesehatan Masyarakat Kawaguchi-shi	048-266-5557	Kawaguchi-shi	

---

## 2 Pengelolaan Kesehatan mengenai Kehamilan, Persalinan, Pengasuhan Anak, Anak

### (1) Laporan Kehamilan dan Buku Kesehatan Ibu dan Anak

Jika Anda didiagnosis hamil, harap laporkan kehamilan tersebut ke balai kota (distrik) setempat secepatnya. Anda akan diberikan voucher subsidi yang Anda dapat menerima subsidi publik untuk pemeriksaan kesehatan prenatal diberikan bersama dengan Buku Kesehatan Ibu dan Anak (versi bahasa Jepang). "Buku Kesehatan Ibu dan Anak" adalah buku untuk mencatat status kesehatan ibu dan janin, serta status kesehatan dan vaksinasi anak setelah lahir, dan diperlukan untuk berbagai pemeriksaan kesehatan dan saat melahirkan. Buku tersebut akan diberikan kepada siapa pun yang memiliki registrasi penduduk, tidak ada hubungan dengan jenis izin tinggalnya.

### (2) Buku Kesehatan Ibu dan Anak versi Bahasa Asing

Buku Kesehatan Ibu dan Anak tersedia dalam bahasa Inggris, China, Portugis, Spanyol, Korea Selatan, Thailand, Indonesia, Tagalog, Vietnam, dan Nepal (semua versi bahasa asing memiliki tulisan bahasa Jepang juga). Anda dapat mengunduhnya melalui situs web Badan Urusan Anak dan Keluarga (Kodomo Kateichō) pada halaman 'Situs Dukungan Informasi Buku Kesehatan Ibu dan Anak

URL : <https://mchbook.cfa.go.jp/category03/>

Anda dapat membelinya secara online (Toko Buku "Hon no Rakuiku Manten-do").

Untuk informasi lebih lanjut, silakan hubungi Hon no Rakuiku Manten-do.



### Kontak Informasi

Nama	Kontak	Jam Operasional (Telepon)
Hon no Rakuiku Manten-do	<a href="https://www.ecur.co.jp">https://www.ecur.co.jp</a> Telepon: 03-4334-1163	Hari Senin – Jumat (Kecuali libur nasional dan libur akhir tahun dan tahun baru) 9:30–12:00 13:00–17:00

### (3) Bantuan terhadap Ibu Hamil dan setelah Melahirkan

1. Pemeriksaan kesehatan prenatal: Ada subsidi publik untuk pemeriksaan kesehatan ibu hamil yang dilakukan untuk mengelola kesehatan ibu dan janin.
2. Kelas wanita hamil (kelas orang tua): Kelas ini ditujukan untuk wanita hamil yang melahirkan pertama kalinya, orang tua dan lain-lain, dan dapat mengajarkan tentang manajemen kesehatan selama kehamilan, persiapan kelahiran, dan pengasuhan bayi baru lahir.
3. Panduan kunjungan rumah untuk bayi baru lahir: Perawat kesehatan atau bidan mengunjungi rumah tangga yang ada bayi baru lahir (kurang dari 28 hari setelah lahir) yang dianggap diperlukan dukungan pengasuhan anak, dan diberikan saran dan panduan kepada orang tua mengenai pengasuhan anak.
4. Kunjungan rumah ke semua rumah tangga dengan bayi: Perawat kesehatan dan lain-lain mengunjungi

semua rumah tangga yang ada bayi sebelum usia 4 bulan untuk mendengarkan kecemasan dan kekhawatiran mengenai pengasuhan anak dan memberikan informasi yang diperlukan mengenai pengasuhan anak.

5. Bantuan Dukungan untuk Wanita Hamil: Akan diberikan kepada Wanita hamil yang telah mengajukan bantuan dukungan untuk ibu hamil dan diberikan uang dukungan kepada wanita hamil yang telah disetujui.
  6. Layanan Perawatan Pasca Melahirkan: Memberikan perawatan fisik dan mental serta dukungan pengasuhan kepada ibu dan bayi pada masa segera setelah persalinan.
  7. Pemberian Uang Tunjangan Melahirkan dan Merawat Anak yang Dibayarkan Dalam Satu Waktu: Bagi yang terdaftar dalam Asuransi Kesehatan Nasional akan dibayar Tunjangan Melahirkan dan Merawat Anak yang Dibayarkan Dalam Satu Waktu berdasarkan permohonan. Untuk detailnya, silakan hubungi Divisi Asuransi Kesehatan Nasional di kota/desa setempat atau Asosiasi Asuransi Kesehatan Nasional tempat Anda bergabung. Selain itu, bagi yang mengikuti asuransi kesehatan perusahaan tempat bekerja dan keluarga peserta juga berhak memperoleh berbagai manfaat seperti biaya melahirkan dan tunjangan kelahiran. Untuk detailnya, silakan hubungi tempat bekerja.
- \*Untuk informasi lebih lanjut mengenai poin “1” hingga “6”, silakan hubungi Divisi Kesehatan Ibu dan Anak di kota (distrik)/desa atau Pusat Kesehatan di kota (distrik)/desa setempat.

#### **(4) Kelas Parenting**

Akan diberikan pelatihan mengenai perawatan bayi oleh perawat kesehatan masyarakat dan lain-lain. Untuk detailnya, silakan hubungi Divisi Kesehatan Ibu dan Anak di kota/desa atau Pusat Kesehatan Masyarakat setempat.

#### **(5) Pemeriksaan Kesehatan Balita dan Pemeriksaan Kesehatan Gigi**

Akan dapat pemeriksaan dengan gratis bagi anak berusia 3-4 bulan, 1 tahun 6 bulan, 3 tahun, tergantung di kota/desa masing-masing. Harap membawa Buku Kesehatan Ibu dan Anak saat datang untuk pemeriksaan kesehatan. Untuk detailnya, silakan hubungi Divisi Kesehatan Ibu dan Anak di kota/desa atau Pusat Kesehatan Masyarakat setempat.

#### **(6) Pemeriksaan Gangguan Metabolik Genetik, dll.**

Di Prefektur Saitama, pemeriksaan dilakukan pada bayi baru lahir untuk mendeteksi penyakit bawaan sejak dini dan mengarahkan pengobatan. Dapat diperiksa untuk 22 jenis penyakit. Meskipun semua penyakit tersebut adalah langka, jika tidak terdeteksi dan diobati sejak dini, penyakit tersebut dapat menyebabkan keterlambatan dalam pertumbuhan dan perkembangan fisik dan mental. Namun, banyak gejala yang disebabkan oleh penyakit ini dapat dicegah jika dideteksi dini dan diobati dengan tepat. Saat ini hampir semua bayi diperiksa. Untuk detailnya, silakan hubungi Divisi Kesehatan dan Umur Panjang, Departemen Kesehatan dan Medis di Prefektur Saitama.

#### **(7) Subsidi untuk Pemeriksaan Infertilitas**

Diberikan subsidi untuk pemeriksaan infertilitas kepada pria dan wanita yang menikah secara sah dalam hukum, serta pria dan wanita dalam pernikahan hukum umum yang memiliki registrasi penduduk di

prefektur, bagi mereka yang menjalani pemeriksaan infertilitas bersama, akan tetapi tergantung di kota/desa masing-masing. Untuk detailnya, silakan hubungi Divisi Kesehatan Ibu dan Anak di kota/desa atau Pusat Kesehatan Masyarakat setempat.

#### **(8) Subsidi untuk Pemeriksaan Keguguran Berulang**

Diberikan subsidi untuk pemeriksaan keguguran berulang kepada pria dan wanita yang menikah secara sah dalam hukum, serta pria dan wanita dalam pernikahan hukum umum yang memiliki registrasi penduduk di prefektur, bagi mereka yang menjalani pemeriksaan keguguran berulang bersama, akan tetapi tergantung di kota/desa masing-masing. Untuk detailnya, silakan hubungi Divisi Kesehatan Ibu dan Anak di kota/desa atau Pusat Kesehatan Masyarakat setempat.

---

### **3 Vaksinasi**

Vaksinasi diberikan untuk mencegah infeksi dan penyebaran penyakit dengan membuat kekebalan dalam tubuh terhadap penyakit menular. Dalam kasus berikut (dari “1” hingga “3”), jika Anda memenuhi syarat, Anda dapat menerima layanan secara gratis (jika tidak memenuhi syarat, akan dikenakan biaya).

\* Harap diperhatikan bahwa terdapat batasan usia untuk mendapatkan vaksin secara gratis.

1. Jelas bahwa anak tersebut berdomisili di dalam kota/desa, sebagaimana dibuktikan oleh surat registrasi penduduk atau pemberitahuan dari Biro Imigrasi.
2. Saat menerima vaksinasi di institusi medis atau Pusat Kesehatan yang ditunjuk oleh kota/desa.
3. Anak yang ingin mendapatkan vaksinasi, harus dalam kondisi kesehatan yang cukup baik

Saat hendak berencana untuk menerima vaksinasi, silakan hubungi Balai Kota, Pusat Kesehatan di kota/desa terlebih dahulu.

Situs web Pusat Penelitian Vaksinasi (Yayasan Kepentingan Publik) menyediakan versi bahasa asing untuk "Vaksinasi dan Kesehatan Anak."

(Bahasa Inggris, Cina, Korea Selatan, Vietnam, Spanyol, Portugis, Thailand, Indonesia, Tagalog, Nepal) dan tersedia untuk diunduh. Dalam informasi tersebut ada informasi mengenai vaksinasi dan penyakit yang dicakupnya.

URL: <https://www.yoboseshu-rc.com/pages/8/>

---

### **4 Tempat Penitipan Anak, Tempat Penitipan Anak yang Tersertifikasi**

Tempat penitipan anak merupakan fasilitas kesejahteraan anak yang menerima dan merawat anak-anak prasekolah yang orang tuanya tidak dapat merawat anak dengan baik di rumah pada siang hari karena mereka bekerja atau sakit. Fasilitas tersebut ditujukan untuk anak yang berusia dari 0 tahun sampai anak yang sebelum masuk SD.

Jika ingin menggunakan tempat penitipan anak, harus mendaftar ke kota/desa setempat, kemudian akan diputuskan bisa diterima atau tidaknya, serta biaya penitipan anak. Jam layanan penitipan anak ditentukan oleh kota/desa, dengan dipertimbangkan jam kerja orang tua, kondisi perjalanan pulang-pergi ke tempat kerja, dan lain-lain. Biaya penitipan anak gratis untuk anak berusia 3 tahun hingga 5 tahun. Biaya penitipan anak untuk anak berusia 0 tahun hingga 2 tahun ditentukan oleh masing-masing kota/desa, berdasarkan pendapatan rumah tangga anak tersebut. Untuk mendaftar ke tempat penitipan anak, silakan hubungi Divisi Pengasuhan Anak di kota/desa setempat.

Tempat penitipan anak yang tersertifikasi adalah, fasilitas yang menggabungkan fungsi dan karakteristik taman kanak-kanak dan tempat penitipan anak dan ditujukan untuk anak-anak bagi anak dari berusia 0 tahun sampai sebelum masuk SD. Anak-anak dari usia 3 tahun hingga 5 tahun dapat menerima pendidikan dan pengasuhan anak sekaligus, terlepas dari status orang tuanya bekerja atau tidaknya.

Biaya untuk tempat penitipan anak bersertifikasi adalah sama dengan biaya tempat penitipan anak.

Untuk mengajukan permohonan tempat penitipan anak yang bersertifikasi, silakan hubungi fasilitas atau Divisi Pengasuhan Anak di kota/desa setempat.

Prefektur Saitama telah menyusun daftar berisi hal-hal yang diharapkan diperoleh anak-anak sebelum memasuki SD, berdasarkan tiga perspektif: "Kehidupan sehari-hari," "Hubungan dengan orang lain," dan "Minat dan perhatian," ke dalam "**Tiga Pedoman Pertumbuhan dalam Mengasuh Anak.**" Brosur untuk keluarga ini tersedia dalam bahasa Jepang, bahasa Jepang yang mudah dipahami, dan dalam bahasa asing (Bahasa Inggris, Cina, Spanyol, Portugis, Tagalog, Korea Selatan/Utara, Vietnam, Indonesia). Hal tersebut diposting di situs web berikut dan dapat digunakan sesuai kebutuhan.

URL: <https://www.pref.saitama.lg.jp/f2214/mebae02/mebae-panfuri-fu.html>

---

## **5 Panti Asuhan Bayi, Lembaga Kesejahteraan Anak, Fasilitas Bantuan Kehidupan Ibu dan Anak, Fasilitas Kebidanan**

Panti asuhan bayi dan lembaga kesejahteraan anak merupakan fasilitas bagi anak-anak yang mengalami kesulitan untuk tinggal di rumah sendiri akibat penyakit, alasan keuangan, dan lain-lain dari orang tua.

Anak-anak yang dituju adalah berusia dari 0 tahun sampai 18 tahun. Untuk detailnya, silakan hubungi Pusat Konsultasi Anak.

Dan fasilitas bantuan kehidupan ibu dan anak adalah fasilitas bagi ibu tunggal dan lain-lain dapat berkonsultasi sambil tinggal dengan memiliki berbagai masalah kehidupan.

Fasilitas kebidanan adalah fasilitas yang dapat masuk pada saat tidak bisa melahirkan anak dengan tenang karena alasan keuangan. Untuk detail mengenai fasilitas bantuan kehidupan ibu dan anak dan fasilitas kebidanan, silakan hubungi Kantor Kesejahteraan di prefektur atau kota terdekat.

---

## **6 Subsidi Biaya Medis Anak**

Untuk menerima subsidi ini, harus terdaftar di registrasi penduduk (diterbitkan Zairyu Card) dan mengikuti asuransi medis.

### **(1) Bantuan Medis untuk Bayi Prematur**

Jika bayi yang lahir dengan beratnya kurang dari 2,000g, atau lahir dengan kondisi prematur dirawat di institusi medis yang ditunjuk, kota/desa akan menanggung sebagian biaya dari jumlah tanggungan sendiri atau seluruh biaya perawatan medis yang diasuransikan, tergantung pada kondisi pendapatan keluarga. Dan jika diperlukan, manfaat ini dapat diberikan hingga anak berusia 1 tahun. Untuk detailnya, silakan hubungi Divisi Petugas Medis Perawatan Bayi Prematur di kota/desa setempat.

### **(2) Sistem Subsidi Biaya Medis**

Diberikan subsidi oleh kota/desa untuk biaya tanggungan sendiri yang diasuransikan berdasarkan permohonan, jika anak menerima perawatan medis. Dituju untuk anak-anak yang sebelum mencapai tanggal 31 Maret pertama setelah menjadi usia 18 tahun.

Untuk detailnya, silakan hubungi Divisi Petugas Kesejahteraan Anak di kota/desa setempat.

### **(3) Bantuan Medis untuk Mandiri (Perawatan Medis untuk Perkembangan)**

Bagi anak-anak di bawah usia 18 tahun dengan disabilitas fisik yang sedang menerima perawatan di institusi medis yang ditunjuk dan disabilitasnya diperkirakan akan membaik melalui perawatan, kota/desa akan menanggung sebagian biaya dari jumlah tanggungan sendiri atau seluruh biaya perawatan medis, tergantung pada kondisi pendapatan keluarga.

Untuk detailnya, silakan hubungi Divisi Petugas Medis Perawatan Medis untuk Perkembangan di kota/desa setempat.

### **(4) Subsidi Biaya Medis untuk Penyakit Kronis Anak Tertentu**

Jika anak di bawah usia 18 tahun menderita penyakit tertentu (neoplasma ganas, penyakit ginjal kronis, gangguan metabolik genetik, dll.) dan menerima perawatan di institusi medis yang ditunjuk, Prefektur Saitama akan menanggung sebagian biaya dari jumlah tanggungan sendiri atau seluruh biaya perawatan medis.

Untuk detailnya, silakan hubungi Pusat Kesehatan Masyarakat yang mengelola wilayah setempat.

---

## **7 Tunjangan Anak**

Tunjangan ini ditunjuk untuk bagi yang mengasuh anak dari 0 tahun hingga 18 tahun (hingga 31 Maret pertama setelah anak tersebut mencapai usia 18 tahun), akan tetapi persyaratannya harus memiliki alamat tinggal di dalam Jepang bagi orang tua dan anak (kecuali kasus untuk anak tersebut belajar di luar negeri). Untuk detailnya, silakan hubungi Divisi Petugas Kesejahteraan Anak di kota/desa setempat.

---

## 8 Bantuan untuk Anak dan Rumah Tangga

### (1) Tunjangan Nafkah Anak

Tunjangan untuk bagi yang mengasuh anak sebelum mencapai tanggal 31 Maret pertama setelah menjadi 18 tahun, serta kondisi rumah tangga yang tanpa ayah atau ibu, atau dalam rumah tangga di mana ayah atau ibu memiliki disabilitas tertentu. Ada keterbatasan pendapatan.

Untuk detailnya, silakan hubungi Divisi Petugas Kesejahteraan Anak di kota/desa setempat.

### (2) Tunjangan Khusus Nafkah Anak

Tunjangan untuk bagi yang mengasuh anak yang berusia kurang dari 20 tahun yang memiliki disabilitas fisik atau mental tertentu. Ada keterbatasan pendapatan.

Untuk detailnya, silakan hubungi Divisi Petugas Kesejahteraan Anak, atau Divisi Petugas Kesejahteraan Disabilitas di kota/desa setempat.

### (3) Pinjaman untuk Dana Kesejahteraan bagi Ibu atau Ayah yang Rumah Tangga Tunggal, atau Janda

Di sediakan pinjaman dana kepada keluarga yang orang tua tunggal atau janda yang mengasuh anak-anak di bawah usia kurang dari 20 tahun (atau bagi yang sebelumnya ibu dari rumah tangga yang orang tua tunggal, serta memenuhi persyaratan tertentu), dipinjamkan untuk biaya kuliah, perawatan medis, biaya pindah, dll. Untuk detailnya, silakan hubungi Divisi Petugas Kesejahteraan Anak di kota/desa setempat atau Kantor Kesejahteraan di prefektur.



### Meja Konsultasi, Kontak Informasi

Nama Kantor Kesejahteraan	Nomor Telepon	Alamat	Jam Operasional
Kantor Kesejahteraan Tobu Chuo	048-737-2359	Onuma 1-76, Kasukabe-shi	Hari Senin - Jumat (Kecuali libur nasional dan libur akhir tahun dan tahun baru) 8:30-17:15
Kantor Kesejahteraan Seibu	049-283-6780	Ishii 2327-1, Sakado-shi	
Kantor Kesejahteraan Hokubu	0495-22-0140	Maehara 1-8-12, Honjo-shi	
Kantor Kesejahteraan Chichibu	0494-22-6228	Sakuragi-machi 8-18, Chichibu-shi	

### (4) Sistem Subsidi Biaya Medis untuk Keluarga Orang Tua Tunggal dll.

Sistem ini untuk bagi rumah tangga tunggal ibu/ayah atau rumah tangga yang mengasuh anak yang sebelum mencapai tanggal 31 Maret pertama setelah menjadi 18 tahun (atau bagi anak yang memiliki disabilitas tertentu serta kurang dari 20 tahun).

Kota/desa akan memberikan subsidi pada saat pengobatan untuk sebagian biaya dari jumlah tanggungan sendiri dari biaya medis yang diasuransikan, berdasarkan permohonan.

Akan tetapi, ada keterbatasan pendapatan. Untuk detailnya, silakan hubungi Divisi Petugas Kesejahteraan Anak di kota/desa setempat atau Kantor Kesejahteraan di prefektur.

## 9 Pusat Konsultasi Anak

Pusat konsultasi yang menerima konsultasi mengenai anak-anak (usia 0 tahun hingga 18 tahun) dan menyediakan panduan dan bantuan yang diperlukan.



## Meja Konsultasi, Kontak Informasi

Nama Pusat Konsultasi Anak	Nomor Telepon	Alamat	Jam Operasional
Pusat Konsultasi Anak Chuo	048-775-4152	Ageo-mura 1242-1, Ageo-shi	Hari Senin - Jumat (Kecuali libur nasional dan libur akhir tahun dan tahun baru) 8:30–18:15
Pusat Konsultasi Anak Minami	048-262-4152	Shibashimo 1-1-56, Kawaguchi-shi	
Pusat Konsultasi Anak Asaka	048-465-4152	Aobadai 1-10-63, Asaka-shi	
Pusat Konsultasi Anak Kawagoe	049-223-4152	Miyamoto-cho 33-1, Kawagoe-shi	
Pusat Konsultasi Anak Tokorozawa	04-2992-4152	Namiki 1-9-2, Tokorozawa-shi	
Pusat Konsultasi Anak Kumagaya	048-521-4152	Hakoda 5-13-1, Kumagaya-shi	
Pusat Konsultasi Anak Koshigaya	048-975-4152	Onma 402-1, Koshigaya-shi	
Pusat Konsultasi Anak Soka	048-920-4152	Nishi-cho 425-2, Soka-shi	Hari Senin - Jumat (Kecuali libur nasional dan libur akhir tahun dan tahun baru) 8:30–18:00
Pusat Konsultasi Anak Saitama-shi Hokubu	048-711-3917	Kamikizaki 4-4-10, Urawa-ku, Saitama-shi	
Pusat Konsultasi Anak Saitama-shi Nanbu	048-711-2489	(Lt.4 "iPalette" Pusat Umum Anak dan Keluarga Saitama-shi)	

### 10 Pusat Dukungan Pengasuhan anak Regional

Tempat ini adalah tempat di mana orang dapat membawa anak-anak mereka yang berusia dari 0 tahun hingga 2 tahun untuk bermain dengan mainan dan dapat mengenal orang tua dan anak-anak lainnya, dan disebut "*Tsudoi no Hiroba* (alun-alun)" atau "Pusat Dukungan Pengasuhan Anak Regional". Bisa juga bertanya atau berkonsultasi mengenai pengasuhan anak.

Sebagian besar tempat dapat digunakan dengan gratis, tetapi beberapa tempat dikenakan biaya penggunaan.

Layanan ini tersedia di semua kota/desa di Prefektur Saitama, karena itu untuk detailnya silakan hubungi Divisi Petugas Dukungan Pengasuhan.

### 11 Family Support Center

Tempat ini adalah tempat yang memperkenalkan orang-orang yang dapat membantu dalam mengasuh anak, seperti mengantar dan menjemput anak ke tempat penitipan anak atau les, atau menjaga anak ketika orang tuanya sedang bepergian.

Pendaftaran diperlukan terlebih dahulu, dan biaya layanan dikenakan pada saat Anda benar-benar meminta jasa seperti antar jemput atau penitipan. Biayanya tergantung pada kota atau desa masing-masing, biasanya sekitar 700 yen per jam.

Untuk detailnya, silakan hubungi Divisi Petugas Dukungan Pengasuhan Anak di kota/desa.

### 12 Balai Anak-Anak, Pusat Anak-Anak

Tempat di mana anak-anak dari seluruh generasi usia, terutama siswa SD dan SMP, serta orang tua dengan bayi, dapat bermain dengan bebas. Biaya masuk adalah gratis.

Diadakan kelas-kelas seperti les, olahraga, kerajinan tangan/kraft, dan kelompok bercerita (ada sebagian kelas yang diperlukan biaya bahan dll.).

Untuk detailnya, silakan hubungi Divisi Petugas Dukungan Pengasuhan Anak di kota/desa setempat.