

令和 5 年 10 月 25 日  
第 2 回 J R 川越線利便性向上推進協議会  
川越市資料

# J R 川越線の利用促進に資する 川越市の取組について

- 1 川越市自転車シェアリング事業について
- 2 川越市の観光振興について

令和 5 年 10 月 25 日

川 越 市



川越市マスコットキャラクター  
ときも

# 1 川越市自転車シェアリング 事業について



# 川越市自転車シェアリング事業

- 自転車シェアリング事業は、公共交通を補完し、中心市街地における移動手段の多様化やまちなかの回遊性の向上を図ることを目的に、平成24年度の実証実験を経て、**平成25年度より本格実施**している。
- 平成30年12月に**運営事業者を変更**し、電動アシスト自転車の導入など利用者の利便性向上を図るとともに、令和元年度より、観光客の更なる回遊性向上と地域における多様な交通手段の確保のため、地域核となる駅を中心に、中心市街地以外にも事業を展開している。
- 現在、公有地及び民有地合わせて**59箇所**のサイクルステーションで運営している。

## 【第1期】



平成24年10月～平成25年3月  
(140日間)

## 実証実験

- ステーション 8箇所
- 自転車台数 80台

## 【第2期】



平成25年12月～平成30年11月  
(5年間)

## 第1期

- ステーション 12箇所
- 自転車台数 115台

## 第2期

- ステーション 59箇所(Open Street 外管理ステーション6箇所含む)
- 自転車台数 実ラック数(549基)の最低40%(219台)以上

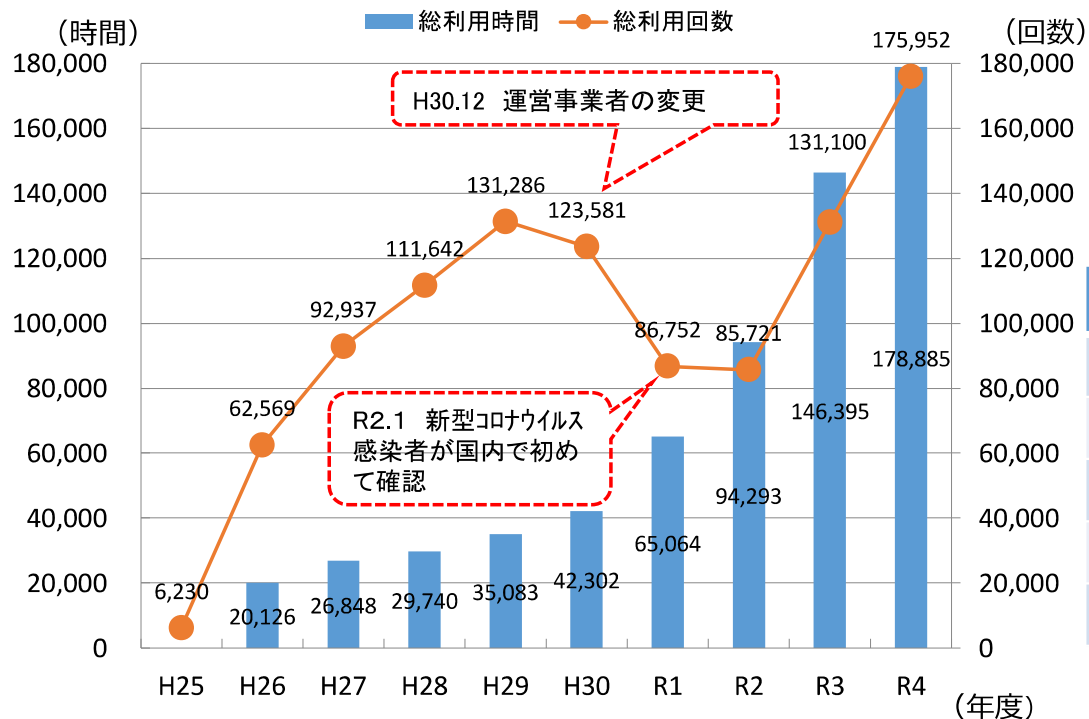
★ ステーションの位置

※第1期のステーション数・自転車台数は平成30年度の数字、第2期のステーション数・自転車台数は令和5年9月1日現在の数字。

# 自転車シェアリングの利用状況（H25～R4）

- 令和4年度の総利用回数は**175,952回**であり、前年度比で**約34.2%の大幅な増加**となった。総利用時間は**178,885時間**であり、前年度比で**約22.2%増加**している。
- 平成30年12月に運営事業者が変更し、**利用方法や運賃体系**が変更となり、総利用回数が減少した。
- コロナ禍での自転車利用ニーズの高まりもあり、近年では大幅に総利用回数が増加している。

総利用時間と総利用回数（H25～R4）



令和4年度利用時間別利用回数・割合

利用時間	利用回数	割合
30分未満	139,121回	79.1%
30分以上1時間未満	12,776回	7.3%
1時間以上2時間未満	9,380回	5.3%
2時間以上5時間未満	7,636回	4.3%
5時間以上	7,039回	4.0%

※総利用時間は総利用回数に各年度の平均利用時間を掛けたもの。

※平成25年度は平均利用時間のデータがないため不明。

※平成30年度については、旧事業者はH30.4.1～11.30(利用回数106,443回)、現事業者はH30.12.20～H31.3.31(利用回数17,138回)の合計の数字に各事業者の平均利用時間を掛けたもの。

# 埼玉県内におけるHELLO CYCLINGの導入状況

## HELLO CYCLINGの導入状況



導入時期	自治体
平成30年度	11月 さいたま市
	12月 川越市
	1月 朝霞市
令和元年度	7月 和光市
令和2年度	8月 志木市
	11月 所沢市
	2月 新座市
	3月 草加市
	3月 川口市
令和3年度	5月 ふじみ野市
	7月 富士見市
	12月 八潮市
	3月 戸田市
令和5年度	5月 蕨市

## 令和3・4年度 ステーション貸出回数ランキング（トップ5）-全日-

### ■令和3年度

順位	ステーション名	貸出回数
1	川越駅A	20,517
2	本川越駅	17,730
3	川越市駅	15,197
4	川越市役所	8,830
5	川越まつり会館	6,079

### ■令和4年度

順位	ステーション名	貸出回数
1	川越駅A	25,034
2	本川越駅	20,221
3	川越市駅	19,277
4	U_PLACE	9,889
5	川越市役所	8,239

## 令和3・4年度 ステーション返却回数ランキング（トップ5）-全日-

### ■令和3年度

順位	ステーション名	返却回数
1	川越駅A	19,431
2	本川越駅	16,237
3	川越市駅	13,702
4	川越市役所	12,066
5	川越まつり会館	5,646

### ■令和4年度

順位	ステーション名	返却回数
1	川越駅A	23,020
2	本川越駅	18,537
3	川越市駅	17,796
4	川越市役所	10,531
5	U_PLACE	9,880

## 令和3・4年度 JR川越線沿線ステーション 貸出回数（上位5箇所）

### ■令和3年度

順位	ステーション名	貸出回数
1	川越駅A	20,517
6	U_PLACE	5,161
15	川越駅B	2,404
21	南古谷駅南	1,530
22	さいしん川越ビル	1,502

### ■令和4年度

順位	ステーション名	貸出回数
1	川越駅A	25,034
4	U_PLACE	9,889
13	南古谷駅南	3,577
18	川越駅B	2,517
24	さいしん川越ビル	1,883

※令和3年度が52箇所中、令和4年度が58箇所中における順位となっている。

南古谷駅南ステーションの貸出回数は、前年度と比較して2倍以上増加している。



# 令和3・4年度 JR川越線沿線ステーション 返却回数（上位5箇所）

## ■令和3年度

順位	ステーション名	返却回数
1	川越駅A	19,431
6	U_PLACE	5,006
13	川越駅B	2,417
21	さいしん川越ビル	1,477
22	南古谷駅南	1,453

## ■令和4年度

順位	ステーション名	返却回数
1	川越駅A	23,020
5	U_PLACE	9,880
13	南古谷駅南	3,460
22	川越駅B	2,129
24	さいしん川越ビル	1,885

※ 令和3年度が52箇所中、令和4年度が58箇所中における順位となっている。

南古谷駅南ステーションの返却回数も、前年度と比較して2倍以上増加している。

## 南古谷駅南ステーションからの移動実績

**「南古谷駅南ステーション」で貸出された自転車は、どこのステーションに返却されているのか**

### ■ 令和4年度実績（上位5箇所）

順位	返却ステーション	返却回数	割合 (%)	両ステーション間の直線距離 (km)
1	南古谷駅南	580	16.2	—
2	イオンタウンふじみ野	386	10.8	2.5
3	川越市立教育センター	314	8.8	2.1
4	東邦音楽大学	288	8.1	0.7
5	清見第2公園	191	5.3	2.1

※イオンタウンふじみ野は令和2年11月に開業し、ステーションの設置は令和4年2月である。

# 南古谷駅南ステーションからの移動実績



## 南古谷駅南ステーションまでの移動実績

「南古谷駅南ステーション」で返却された自転車は、どこのステーションから貸出されているのか

### ■ 令和4年度実績（上位5箇所）

順位	貸出ステーション	貸出回数	割合 (%)	両ステーション間の直線距離 (km)
1	南古谷駅南	580	16.8	—
2	川越市立教育センター	446	12.9	2.1
3	イオンタウンふじみ野	334	9.7	2.5
4	東邦音楽大学	330	9.5	0.7
5	総合福祉センター(栞入)	223	6.5	2.9

# 南古谷駅南ステーションまでの移動実績





## 2 川越市の観光振興について



# 川越市の入込観光客数の内訳

## 1 GPSデータによる主要4エリアの来訪者数

- A : 一番街周辺
- B : 川越氷川神社周辺
- C : 喜多院周辺
- D : 伊佐沼周辺

## 2 その他主要観光地点の来訪者数 (ただし、1を除く)

- ①ウエスタ川越 (大ホールのみ)
- ②あぐれっしゅ川越 ③小江戸蔵里
- ④川越総合卸売市場 (お客様感謝市)
- ⑤いも掘り観光 ⑥天然温泉施設
- ⑦川越水上公園 (プール以外) ⑧川越水上公園プール

## 3 行祭事イベント (主に1はエリア外)

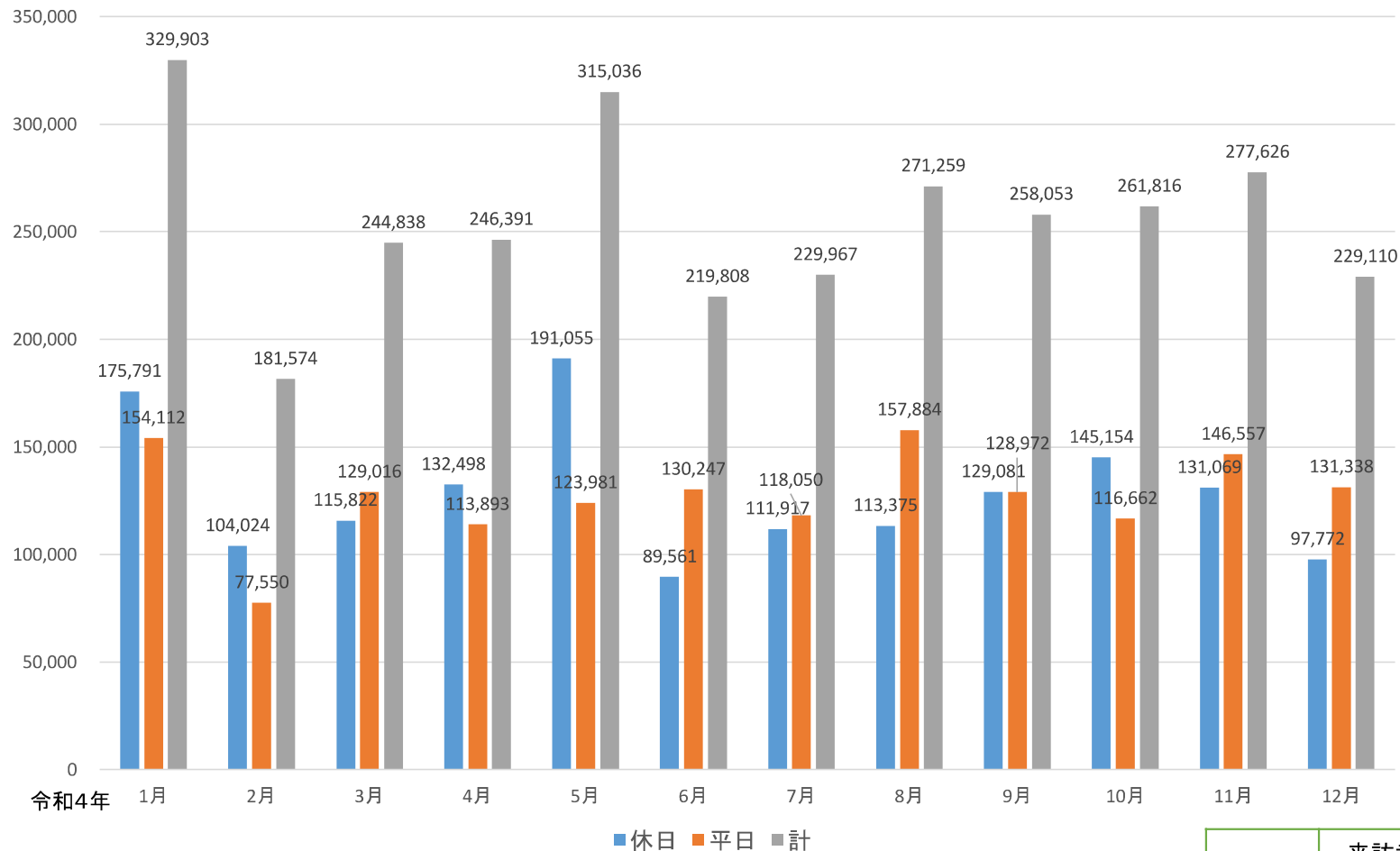
7月 川越百万灯まつり 8月 小江戸川越花火大会 10月 川越まつり  
11月 川越産業フェスタ 12月 暮らしをいろどるファーマーズマーケット・川越市場大開放市



案内図 (主要4エリア)

川越市の入込観光客数は、1・2・3の合計

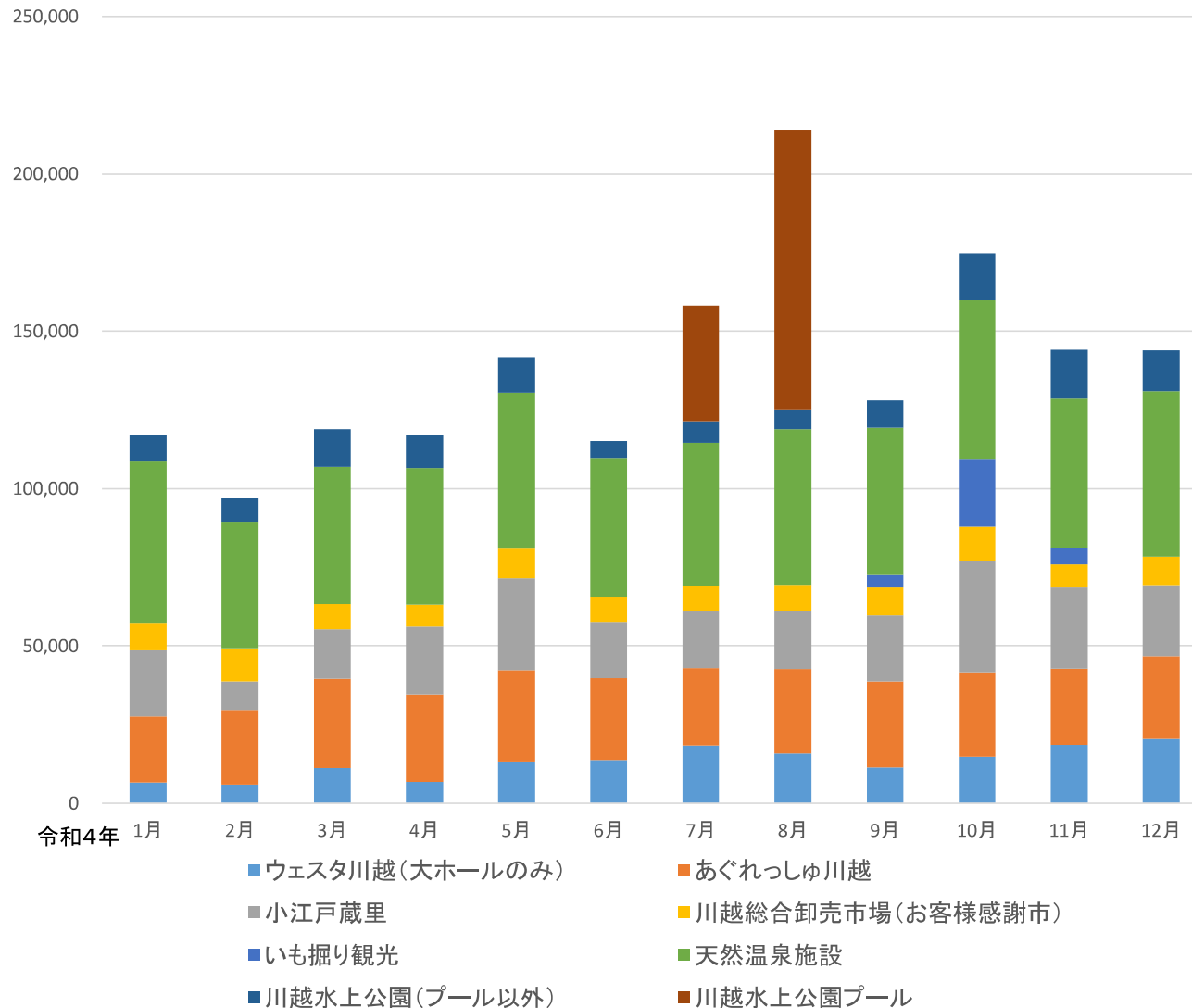
# 1 GPSデータによる主要4エリアの来訪者数（主要4エリア）



	来訪者数
休日	1,537,119
平日	1,528,262
計	3,065,381



## 2 その他主要観光地点の来訪者数（1のエリアは除く）



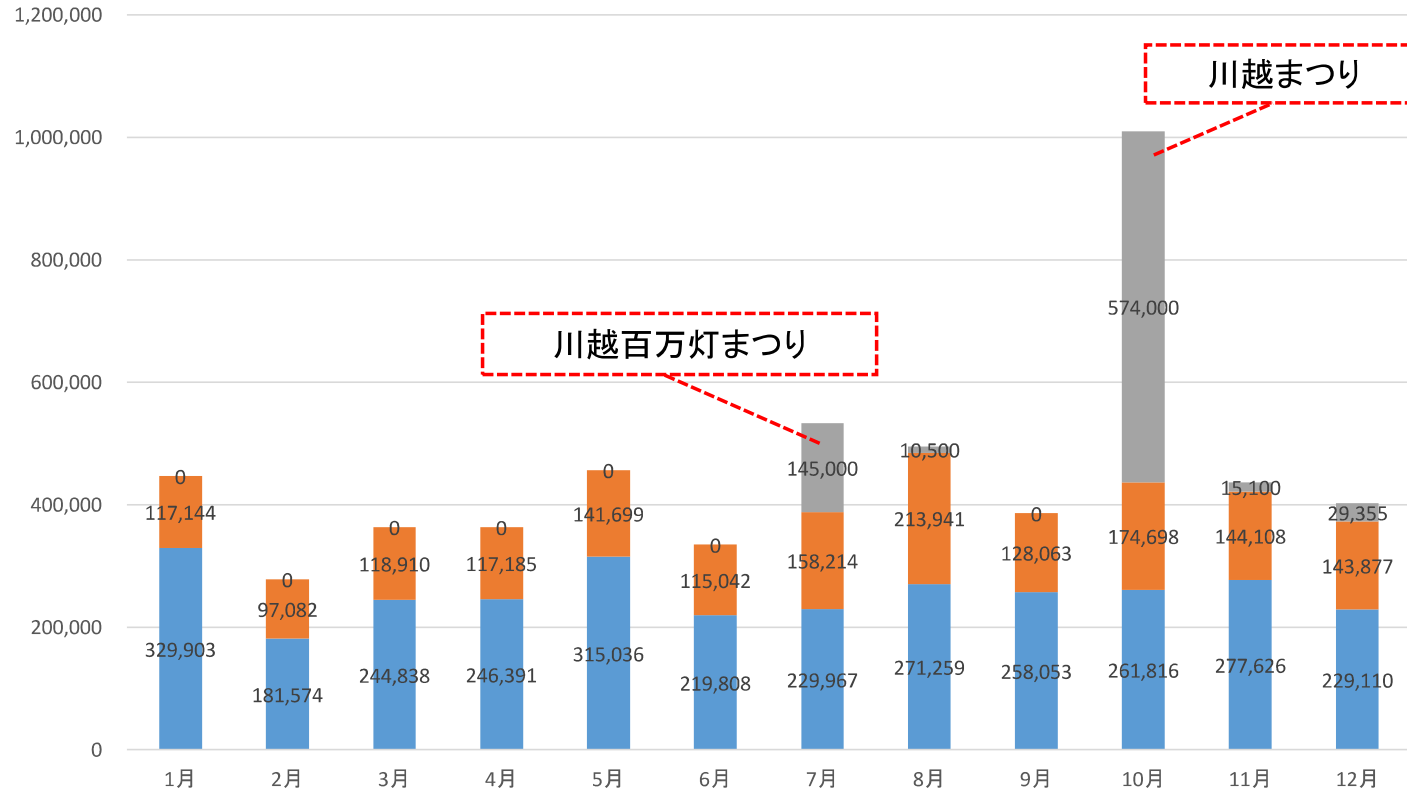
	来訪者数
ウエスタ川越	156,565
あぐれっしゅ川越	311,963
小江戸蔵里	255,988
川越総合卸売市場	103,997
いも掘り観光	30,600
天然温泉施設	564,643
川越水上公園	120,546
川越水上公園プール	125,661
計	1,669,963

### 3 行祭事イベント（1のエリアは除く）

令和4年

名 称	来訪者数
川越百万灯まつり（7月）	145,000
小江戸川越花火大会（8月）	10,500
川越まつり（10月）	574,000
かわごえ産業フェスタ（11月）	15,100
ファーマーズマーケット（12月）	15,000
川越市場大開放市（12月）	14,355
計	773,955

## 4 令和4年川越市入込観光客数



■①GPSデータによる主要4エリア ■②その他主要観光地点(①エリア外) ■③行祭事イベント(①エリア外)

	来訪者数
①主要4エリア	3,065,381
②その他主要観光地点	1,669,963
③行祭事イベント	773,955
計	5,509,299

**令和4年の入込観光客数は約550万9,000人**