

感染症患者発生情報（週報）

埼玉県内情報 2023 年 第 12 週（3月20日～3月26日）


<全数把握対象疾患の患者情報>

一類及び二類（結核を除く）感染症	報告なし
三類感染症 腸管出血性大腸菌感染症	1人 類型 患者 血清型 O26
四類感染症 E型肝炎	3人 推定感染地域 国内 3人
A型肝炎	1人 推定感染地域 国内
サル痘	1人 推定感染地域 国内
レジオネラ症	1人 病型 肺炎型
五類感染症 アメーバ赤痢	1人 病型 腸管アメーバ症
カルバペネム耐性腸内細菌科細菌感染症	1人 菌種 <i>Klebsiella</i> sp.
劇症型溶血性レンサ球菌感染症	3人 血清群 G群 2人、不明 1人
後天性免疫不全症候群	2人 病型 AIDS 1人、 無症状病原体保有者 1人
侵襲性肺炎球菌感染症	1人
梅毒	8人 病型 早期顕症 期 5人、 早期顕症 期 3人

新型コロナウイルス感染症については、県ホームページ「新型コロナウイルス感染症の県内の発生状況」

(<https://www.pref.saitama.lg.jp/a0701/covid19/jokyo.html>)内の「陽性確認者」を参照してください。

<定点把握対象疾患の患者情報>

小児科及び内科定点把握対象疾患では、**インフルエンザ**(10.44 7.86: )の定点当たり報告数は、前週より減少した。保健所別では、春日部(13.90)、川口市(13.75)保健所管内からの報告が多い。年齢階級別では、6歳の報告が最も多い。

眼科定点報告疾患では、**急性出血性結膜炎** 2人、**流行性角結膜炎** 11人の報告があった。基幹定点報告疾患では、**インフルエンザ(入院)**4人の報告があった。

全国の感染症発生動向に関する情報は、国立感染症研究所の感染症疫学センターホームページ(URL:

<http://www.nih.go.jp/niid/ja/from-idsc.html>)で御覧になれます。

< インフルエンザ流行情報 (第12週) - 小児科定点・内科定点からの報告 - >

図1 定点当たり報告数の推移

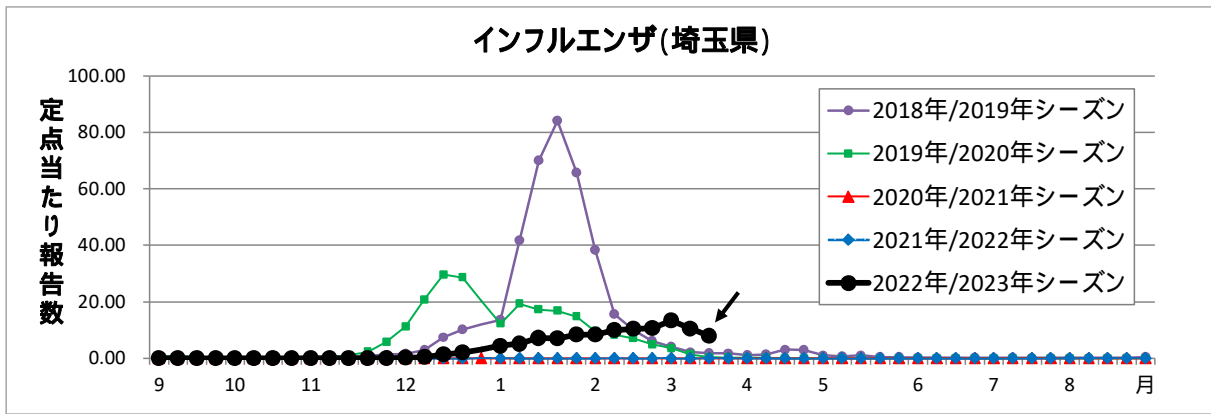


図2 保健所別流行状況の推移 (第10週~第12週)

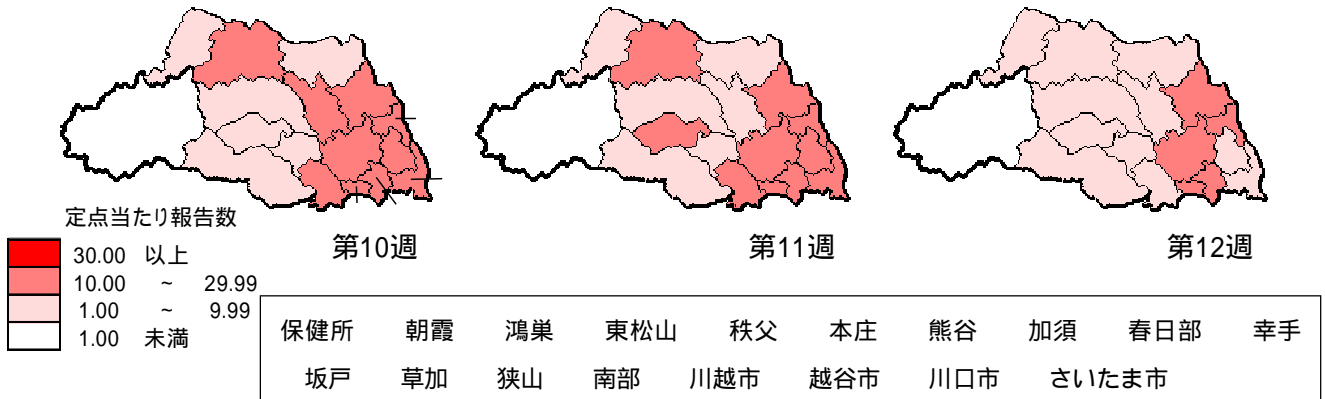
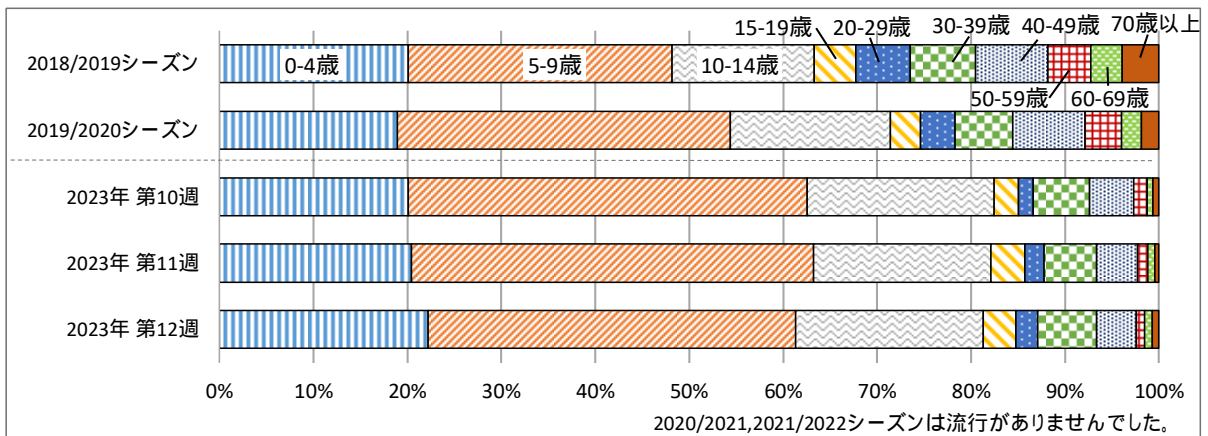


図3 年齢階級別報告割合の推移 (2018/2019・2019/2020 シーズン、2023年第10週~第12週)



感染症発生状況(全数把握対象疾患)
(第12週)

(2023年3月28日 15:00集計)

	今週 届出	累 計	2022年 累計		今週 届出	累 計	2022年 累計
一類感染症							
エボラ出血熱				ベスト			
クリミア・コンゴ出血熱				マールブルグ病			
痘そう				ラッサ熱			
南米出血熱							
二類感染症							
急性灰白髄炎				中東呼吸器症候群(MERS)			
結核 * 1	-	-	-	鳥インフルエンザ(H5N1)			
ジフテリア				鳥インフルエンザ(H7N9)			
重症急性呼吸器症候群(SARS)							
三類感染症							
コレラ				腸チフス		1	1
細菌性赤痢		3		パラチフス		1	
腸管出血性大腸菌感染症	1	12	145				
四類感染症							
E型肝炎	3	11	35	東部ウマ脳炎			
ウエストナイル熱				鳥インフルエンザ(H5N1及びH7N9を除く)			
A型肝炎	1	3	3	ニパウイルス感染症			
エキノкокクス症				日本紅斑熱			
黄熱				日本脳炎			
オウム病			1	ハンタウイルス肺症候群			
オムスク出血熱				Bウイルス病			
回帰熱				鼻疽			
キャサナル森林病				ブルセラ症			
Q熱				ベネズエラウマ脳炎			
狂犬病				ヘンドラウイルス感染症			
コクシジオイデス症				発しんチフス			
サル痘	1	2		ポツリヌス症			
ジカウイルス感染症				マラリア			1
重症熱性血小板減少症候群				野兔病			
腎症候性出血熱				ライム病			
西部ウマ脳炎				リッサウイルス感染症			
ダニ媒介脳炎				リフトバレー熱			
炭疽				類鼻疽			
チクングニア熱				レジオネラ症	1	10	96
つつが虫病				レプトスピラ症			
デング熱		1	2	ロッキー山紅斑熱			
五類感染症							
アメーバ赤痢	1	6	24	侵襲性肺炎球菌感染症	1	14	47
ウイルス性肝炎(E型・A型を除く)		1	6	水痘(入院例に限る)		1	11
カルバペネム耐性腸内細菌科細菌感染症	1	10	72	先天性風しん症候群			
急性弛緩性麻痺(急性灰白髄炎を除く)		1	1	梅毒	8	111	467
急性脳炎		8	35	播種性クリプトコックス症		1	10
クリプトスポリジウム症				破傷風		1	3
クロイツフェルト・ヤコブ病		3	7	バンコマイシン耐性黄色ブドウ球菌感染症			
劇症型溶血性レンサ球菌感染症	3	9	41	バンコマイシン耐性腸球菌感染症			1
後天性免疫不全症候群	2	11	27	百日咳		7	14
ジアルジア症		1		風しん		1	2
侵襲性インフルエンザ*菌感染症		2	4	麻しん			
侵襲性髄膜炎*菌感染症			1	薬剤耐性アシネトバクター感染症			1
新型インフルエンザ等感染症	新型コロナウイルス感染症 * 2						

累計は診断日で集計

* 1 結核は月単位で集計、別に掲載します。

* 2 県ホームページ「新型コロナウイルス感染症の県内の発生状況」(<https://www.pref.saitama.lg.jp/a0701/covid19/jokyo.html>)内の「陽性確認者」を参照してください。

感染症発生状況(定点把握対象疾患)

報告患者数

保健所別

(2023年第12週

3月20日～3月26日)

保 健 所	報告数 定点当たり	インフルエンザ	R S ウイルス感染症	咽頭結膜熱	A 群レンサ球菌咽頭炎	感染性胃腸炎	水痘	手足口病	伝染性紅斑	突発性発しん	ヘルパンギーナ	流行性耳下腺炎	急性出血性結膜炎	流行性角結膜炎	細菌性髄膜炎 # 2	無菌性髄膜炎	マイコプラズマ肺炎	クラミジア肺炎 # 3	感染性胃腸炎 (ロタウイルス)	インフルエンザ (入院)
		# 1																		
全 県	報告数 2,011	37	23	46	602	21	7	1	26	1	6	2	11	-	-	-	-	-	-	4
	7.86	0.23	0.14	0.29	3.74	0.13	0.04	0.01	0.16	0.01	0.04	0.05	0.27	-	-	-	-	-	-	0.36
朝 霞	217	3	3	9	60	4	-	-	4	-	1	-	-	-	-	-	-	-	-	-
	9.43	0.20	0.20	0.60	4.00	0.27	-	-	0.27	-	0.07	-	-	-	-	-	-	-	-	-
鴻 巣	98	-	1	1	31	-	-	-	1	-	-	-	-	-	*	*	*	*	*	*
	5.16	-	0.08	0.08	2.58	-	-	-	0.08	-	-	-	-	-	*	*	*	*	*	*
東 松 山	34	-	-	-	13	-	-	-	-	-	1	-	-	-	-	-	-	-	-	-
	4.25	-	-	-	2.60	-	-	-	-	-	0.20	-	-	-	-	-	-	-	-	-
秩 父	3	-	-	-	-	-	-	-	-	-	-	*	*	-	-	-	-	-	-	-
	0.60	-	-	-	-	-	-	-	-	-	-	*	*	-	-	-	-	-	-	-
本 庄	33	-	-	1	4	-	-	-	-	-	-	-	-	-	-	-	-	-	-	-
	4.71	-	-	0.25	1.00	-	-	-	-	-	-	-	-	-	-	-	-	-	-	-
熊 谷	63	-	-	1	50	2	-	-	-	-	-	-	4	-	-	-	-	-	-	-
	4.85	-	-	0.13	6.25	0.25	-	-	-	-	-	-	2.00	-	-	-	-	-	-	-
加 須	30	-	1	-	8	-	-	-	1	-	-	-	-	-	-	-	-	-	-	-
	3.00	-	0.17	-	1.33	-	-	-	0.17	-	-	-	-	-	-	-	-	-	-	-
春 日 部	139	-	-	2	29	-	2	-	1	-	1	-	-	*	*	*	*	*	*	*
	13.90	-	-	0.33	4.83	-	0.33	-	0.17	-	0.17	-	-	*	*	*	*	*	*	*
幸 手	151	5	2	1	18	8	-	-	-	-	1	-	-	*	*	*	*	*	*	*
	10.79	0.56	0.22	0.11	2.00	0.89	-	-	-	-	0.11	-	-	*	*	*	*	*	*	*
坂 戸	61	2	-	-	20	-	1	-	-	-	-	-	-	-	-	-	-	-	-	1
	6.10	0.33	-	-	3.33	-	0.17	-	-	-	-	-	-	-	-	-	-	-	-	1.00
草 加	125	1	-	3	47	1	-	-	4	-	-	-	-	*	*	*	*	*	*	*
	6.58	0.08	-	0.25	3.92	0.08	-	-	0.33	-	-	-	-	*	*	*	*	*	*	*
狭 山	100	6	7	8	59	1	2	-	2	-	-	2	-	-	-	-	-	-	-	-
	4.17	0.40	0.47	0.53	3.93	0.07	0.13	-	0.13	-	-	0.40	-	-	-	-	-	-	-	-
南 部	92	7	1	6	37	-	-	-	2	-	-	-	-	*	*	*	*	*	*	*
	11.50	1.40	0.20	1.20	7.40	-	-	-	0.40	-	-	-	-	*	*	*	*	*	*	*
川 越 市	44	-	2	-	17	-	-	-	1	1	-	-	-	*	*	*	*	*	*	*
	3.38	-	0.25	-	2.13	-	-	-	0.13	0.13	-	-	-	*	*	*	*	*	*	*
越 谷 市	129	1	-	-	13	2	-	-	3	-	1	-	-	-	-	-	-	-	-	1
	9.92	0.13	-	-	1.63	0.25	-	-	0.38	-	0.13	-	-	-	-	-	-	-	-	1.00
川 口 市	275	1	4	9	89	-	2	1	1	-	-	-	5	-	-	-	-	-	-	-
	13.75	0.08	0.31	0.69	6.85	-	0.15	0.08	0.08	-	-	-	1.25	-	-	-	-	-	-	-
さいたま市	417	11	2	5	107	3	-	-	6	-	1	-	2	-	-	-	-	-	-	2
	10.43	0.42	0.08	0.19	4.12	0.12	-	-	0.23	-	0.04	-	0.25	-	-	-	-	-	-	2.00

(- : 0.00)

1 鳥インフルエンザを除く

2 真菌性を含む

3 オウム病を除く

3月 28日

14:00 集計

感染症発生状況(定点把握対象疾患)

報告患者数

年齢別

(2023年第12週 3月20日~3月26日)

	合計	-6ヵ月	-12ヵ月	1歳	2歳	3歳	4歳	5歳	6歳	7歳	8歳	9歳	10-14	15-19	20-29	30-39	40-49	50-59	60-69	70-79	80~	
インフルエンザ #1	2,011	4	12	45	84	124	177	177	203	171	133	103	401	71	47	125	86	18	16	8	6	
	合計	-6ヵ月	-12ヵ月	1歳	2歳	3歳	4歳	5歳	6歳	7歳	8歳	9歳	10-14	15-19	20~							
RSウイルス感染症	37	6	4	16	4	5	2	-	-	-	-	-	-	-	-							
咽頭結膜熱	23	-	-	3	7	7	2	1	-	-	2	1	-	-	-							
A群溶血性レンサ球菌咽頭炎	46	-	-	2	3	8	5	6	7	5	4	1	3	-	2							
感染性胃腸炎	602	6	25	65	69	60	63	73	56	41	29	20	38	5	52							
水痘	21	-	-	-	1	1	1	3	3	6	1	1	4	-	-							
手足口病	7	-	-	5	2	-	-	-	-	-	-	-	-	-	-							
伝染性紅斑	1	-	-	-	-	1	-	-	-	-	-	-	-	-	-							
突発性発しん	26	-	7	13	5	1	-	-	-	-	-	-	-	-	-							
ヘルパンギーナ	1	-	-	-	-	-	-	-	-	-	-	-	1	-	-							
流行性耳下腺炎	6	-	-	-	-	-	1	2	-	-	-	3	-	-	-							
	合計	-6ヵ月	-12ヵ月	1歳	2歳	3歳	4歳	5歳	6歳	7歳	8歳	9歳	10-14	15-19	20-29	30-39	40-49	50-59	60-69	70~		
急性出血性結膜炎	2	-	-	-	-	-	-	-	-	-	-	-	-	-	-	1	-	-	-	-	1	
流行性角結膜炎	11	-	-	-	1	-	-	1	-	-	-	-	-	2	2	3	-	2	-	-	-	
	合計	0歳	1-4	5-9	10-14	15-19	20-24	25-29	30-34	35-39	40-44	45-49	50-54	55-59	60-64	65-69	70~					
細菌性髄膜炎 #2	-	-	-	-	-	-	-	-	-	-	-	-	-	-	-	-	-					
無菌性髄膜炎	-	-	-	-	-	-	-	-	-	-	-	-	-	-	-	-	-					
マイコプラズマ肺炎	-	-	-	-	-	-	-	-	-	-	-	-	-	-	-	-	-					
クラミジア肺炎 #3	-	-	-	-	-	-	-	-	-	-	-	-	-	-	-	-	-					
感染性胃腸炎(ロタウイルス)	-	-	-	-	-	-	-	-	-	-	-	-	-	-	-	-	-					
インフルエンザ(入院)	4	-	-	1	-	1	-	-	-	-	-	-	-	-	-	-	-	-	-	-	2	

表中の数値は各定点からの報告数 (- : 0)

#1 鳥インフルエンザを除く

#2 真菌性を含む

#3 オウム病を除く

全国・関東情報

第10週 (3月6日～3月12日)

令和5年3月29日

<全国情報>

インフルエンザ: 定点当たり報告数は増加し、過去5年間の同時期(前週、当該週、後週)と比較してやや多い。都道府県別の上位3位は岩手県(26.03)、富山県(26.02)、石川県(25.08)である。基幹定点からのインフルエンザ入院サーベイランスにおける報告数は222例と前週と比較して増加した。都道府県別では40都道府県から報告があり、年齢別では0歳(14例)、1～9歳(113例)、10代(23例)、20代(5例)、30代(4例)、40代(3例)、50代(2例)、60代(9例)、70代(16例)、80歳以上(33例)であった。

小児科定点報告疾患(主なもの): RSウイルス感染症の定点当たり報告数は2週連続で増加した。都道府県別の上位3位は北海道(1.79)、佐賀県(1.74)、鹿児島県(1.26)である。咽頭結膜熱の定点当たり報告数は増加した。都道府県別の上位3位は熊本県(0.62)、富山県(0.55)、佐賀県(0.43)である。A群溶血性レンサ球菌咽頭炎の定点当たり報告数は2週連続で増加した。都道府県別の上位3位は鳥取県(1.84)、福岡県(1.81)、長崎県(1.80)である。感染性胃腸炎の定点当たり報告数は3週連続で減少したが、過去5年間の同時期と比較してやや多い。都道府県別の上位3位は富山県(14.48)、大分県(14.11)、愛媛県(12.00)である。手足口病の定点当たり報告数は増加した。都道府県別の上位3位は沖縄県(2.53)、福井県(0.43)、島根県(0.35)である。伝染性紅斑の定点当たり報告数は増加した。都道府県別の上位2位は青森県(0.07)、鹿児島県(0.04)である。ヘルパンギーナの定点当たり報告数は増加し、過去5年間の同時期と比較してかなり多い。都道府県別の上位3位は熊本県(1.04)、佐賀県(0.39)、宮崎県(0.39)、大分県(0.19)である。流行性耳下腺炎の定点当たり報告数は減少した。都道府県別の上位2位は岩手県(0.08)、愛媛県(0.08)、静岡県(0.07)である。

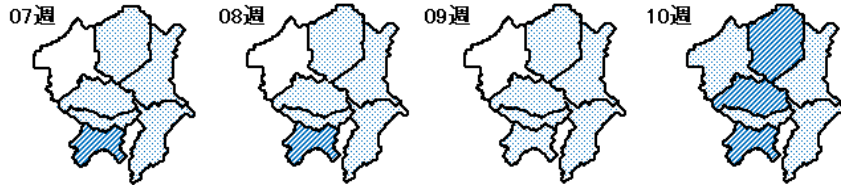
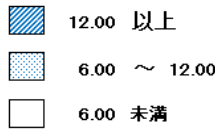
基幹定点報告疾患: マイコプラズマ肺炎の定点当たり報告数は増加した。都道府県別では青森県(0.50)、沖縄県(0.14)、高知県(0.13)、宮城県(0.08)、岩手県(0.05)、北海道(0.04)から報告があった。感染性胃腸炎(ロタウイルスに限る)の定点当たり報告数は減少した。4都道府県から5例報告があり、年齢別では1～4歳(3例)、5～9歳(2例)であった。

Infectious Diseases Weekly Report Japan 2023年 第10週(3月6日～3月12日): 通巻第25巻 第10号 より

<関東情報>

インフルエンザの定点当たり報告数は、栃木県(15.82)、埼玉県(13.29)、神奈川県(12.57)からの報告が多い。

インフルエンザ



2023年 10週

		全国	関東地域	茨城県	栃木県	群馬県	埼玉県	千葉県	東京都	神奈川県
インフルエンザ #1	報告数	54,796	16,868	1,059	1,202	694	3,389	1,814	4,286	4,424
	定点当たり	11.10	11.18	8.83	15.82	8.07	13.29	8.60	10.48	12.57
RSウイルス感染症	報告数	1,116	78	2	3	1	28	5	26	13
	定点当たり	0.35	0.08	0.03	0.06	0.02	0.17	0.04	0.10	0.06
咽頭結膜熱	報告数	527	112	10	3	7	29	12	42	9
	定点当たり	0.17	0.12	0.13	0.06	0.13	0.18	0.09	0.16	0.04
A群溶血性レンサ球菌咽頭炎	報告数	1,633	342	50	18	15	45	51	103	60
	定点当たり	0.52	0.36	0.67	0.38	0.28	0.28	0.39	0.40	0.27
感染性胃腸炎	報告数	18,503	4,487	276	150	241	885	591	1,372	972
	定点当たり	5.88	4.72	3.68	3.13	4.55	5.50	4.51	5.32	4.34
水痘	報告数	186	52	6	1	1	14	9	13	8
	定点当たり	0.06	0.05	0.08	0.02	0.02	0.09	0.07	0.05	0.04
手足口病	報告数	216	26	3	-	1	5	2	5	10
	定点当たり	0.07	0.03	0.04	-	0.02	0.03	0.02	0.02	0.04
伝染性紅斑	報告数	37	15	1	-	-	5	1	4	4
	定点当たり	0.01	0.02	0.01	-	-	0.03	0.01	0.02	0.02
突発性発疹	報告数	646	182	12	14	8	32	23	47	46
	定点当たり	0.21	0.19	0.16	0.29	0.15	0.20	0.18	0.18	0.21
ヘルパンギーナ	報告数	154	6	-	-	-	2	-	2	2
	定点当たり	0.05	0.01	-	-	-	0.01	-	0.01	0.01
流行性耳下腺炎	報告数	91	30	3	-	2	7	1	4	13
	定点当たり	0.03	0.03	0.04	-	0.04	0.04	0.01	0.02	0.06
急性出血性結膜炎	報告数	5	2	-	-	-	1	1	-	-
	定点当たり	0.01	0.01	-	-	-	0.02	0.03	-	-
流行性角結膜炎	報告数	142	46	9	1	5	7	7	3	14
	定点当たり	0.20	0.22	0.53	0.08	0.36	0.17	0.21	0.08	0.28
細菌性髄膜炎 #2	報告数	11	5	-	-	-	-	-	2	3
	定点当たり	0.02	0.06	-	-	-	-	-	0.08	0.27
無菌性髄膜炎	報告数	8	4	-	-	-	1	-	2	1
	定点当たり	0.02	0.05	-	-	-	0.09	-	0.08	0.09
マイコプラズマ肺炎	報告数	8	-	-	-	-	-	-	-	-
	定点当たり	0.02	-	-	-	-	-	-	-	-
クラミジア肺炎 #3	報告数	-	-	-	-	-	-	-	-	-
	定点当たり	-	-	-	-	-	-	-	-	-
感染性胃腸炎(ロタウイルス)	報告数	5	3	-	-	-	1	-	2	-
	定点当たり	0.01	0.04	-	-	-	0.09	-	0.08	-

#1 鳥インフルエンザを除く

#2 真菌性を含む

#3 オウム病を除く

(--:0.00)

トップページ > 県政情報・統計 > 概要 > 組織案内 > 保健医療部 > 保健医療部の地域機関 > 衛生研究所 > 感染症情報センター > 感染症発生動向調査 > 感染症発生動向調査 2023年 > 感染症の流行状況 2023年 第12週

感染症発生動向調査
2023年

- ▶ [感染症の流行状況 2023年 第1週](#)
- ▶ [感染症の流行状況 2023年 第2週](#)
- ▶ [感染症の流行状況 2023年 第3週](#)
- ▶ [感染症の流行状況 2023年 第4週](#)
- ▶ [感染症の流行状況 2023年 第5週](#)
- ▶ [感染症の流行状況 2023年 第6週](#)
- ▶ [感染症の流行状況 2023年 第7週](#)
- ▶ [感染症の流行状況 2023年 第8週](#)
- ▶ [感染症の流行状況 2023年 第9週](#)
- ▶ [感染症の流行状況 2023年 第10週](#)
- ▶ [感染症の流行状況 2023年 第11週](#)

感染症の流行状況 2023年 第12週

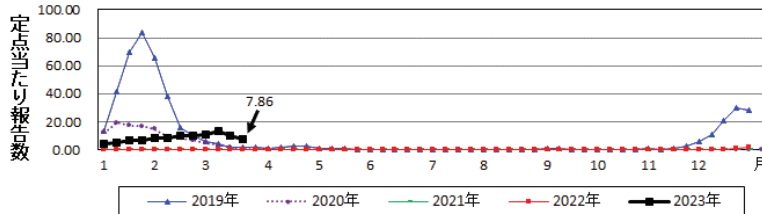
2023年第12週（3月20日～3月26日）の要点 令和5年3月29日

[インフルエンザ](#)の定点当たり報告数は、前週より減少しました。

外出後の手洗い・うがいととも、十分な休養をとるよう心がけてください。また、お子さんの体調がすぐれない時は、医療機関に電話で相談の上、早めに受診してください。

- [インフルエンザに関する情報の掲載ページへ](#)
- [COVID-19\(新型コロナウイルス感染症\)に関する情報の掲載ページへ](#)

インフルエンザ(埼玉県)



感染症流行状況

疾患	推移	流行状況	疾患	推移	流行状況
インフルエンザ	↓	★★	伝染性紅斑(りんご病)	→	★
RSウイルス感染症	→	★	突発性発しん	→	★
咽頭結膜熱(プール熱)	→	★	ヘルパンギーナ	→	★
A群溶血性レンサ球菌咽頭炎	→	★	流行性耳下腺炎(おたふくかぜ)	→	★
感染性胃腸炎	↓	★	急性出血性結膜炎	→	★
水痘(みずぼうそう)	→	★	流行性角結膜炎	→	★
手足口病	→	★			

*1.推移、流行状況は、県内全域の傾向です。*2.推移は2週間前からの傾向を示します。(→:増減無し、↑:増加、↓:減少) *3.流行状況は今週の流行を示します。(小さい←★、★★、★★★→大きい)

疾患名をクリックすると、各疾患の流行状況のグラフがご覧いただけます。

全国の感染症発生動向状況については、国立感染症研究所のホームページ「[感染症疫学センター](#)」でご覧になれます。

この情報は毎週水曜日に更新する予定です。ただし、祝日等により変更の場合もあります。



埼玉県のマスコット コバトン