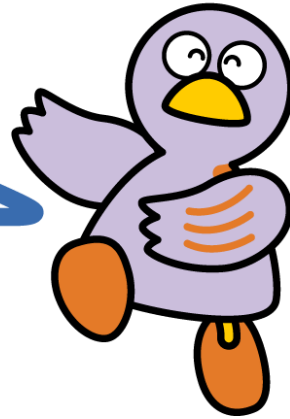


บทที่ 4
การแพทย์
ประกันสังคม



โคบายาง มาสคอตจังหวัดไชน่า

- 1 ระบบประกันสุขภาพ**
- 2 ประกันสุขภาพแห่งชาติ (ส่วนภูมิภาค)**
- 3 ประกันสุขภาพ (พนักงาน)**
- 4 การตรวจสุขภาพเฉพาะ**
- 5 การตรวจมะเร็ง**
- 6 ระบบการแพทย์ผู้สูงอายุ**
- 7 ประกันการบริหาร**
- 8 แนะนำสถาบันการแพทย์**
- 9 การเข้าตรวจที่โรงพยาบาล**
- 10 การเข้ารับการรักษาในโรงพยาบาล**
- 11 ระบบผู้อนุบาลผู้ใหญ่**

1 ระบบประกันสุขภาพ

ระบบประกันสุขภาพของญี่ปุ่น
เป็นระบบที่ช่วยออกค่าประกันทางการแพทย์เพื่อให้สามารถรับการรักษาที่จำเป็นได้
โดยผู้ที่อาศัยอยู่ในญี่ปุ่นจะต้องสมัครประกันสุขภาพของรัฐตามข้อกำหนด
เนื่องจากมีระบบประกันสุขภาพถ้วนหน้าของประเทศ
โดยระบบประกันสุขภาพนี้มีกลุ่มเป้าหมายคือพนักงานบริษัท สมาชิกในครอบครัว และผู้ประกอบการ
นอกจากนี้ยังมีระบบดูแลพยาบาลกลุ่มผู้สูงอายุช่วงท้ายที่มีอายุตั้งแต่ 75 ปีขึ้นไป

2 ประกันสุขภาพแห่งชาติ (ส่วนภูมิภาค)

ผู้ที่มีการพำนักหรือมีกำหนดการพำนักนานกว่า 3 เดือนจะต้องสมัครประกันสุขภาพแห่งชาติ แต่จะถูกยกเว้นในกรณีผู้มีประกันสุขภาพของบริษัทหรือที่ทำงาน ผู้ที่เดินทางเข้าประเทศโดยมีวัตถุประสงค์เพื่อรับการรักษาพยาบาลหรือผู้ติดตาม และผู้ที่เดินทางเข้าประเทศเพื่อวัตถุประสงค์ในการท่องเที่ยว ประกันสุขภาพแห่งชาติแบ่งออกเป็น 2 ประเภท โดยประเภทแรกเป็นแบบดำเนินการร่วมกันของจังหวัดและเขตปกครองท้องถิ่น ส่วนประเภทที่สองเป็นแบบดำเนินการโดยสมาคมประกันสุขภาพแห่งชาติสำหรับผู้ประกอบอาชีพเฉพาะ

(1) การแจ้งสมัครประกัน

หากต้องการสมัครประกันสุขภาพแห่งชาติแบบดำเนินการร่วมของจังหวัดและเทศบาลให้สมัครที่สำนักงานท้องถิ่น (ที่สำนักงานเขตในกรณีเมืองไชตามะ) หรือที่แผนกประกันสุขภาพแห่งชาติของสำนักงานในเทศบาลนั้น และในกรณีต้องการสมัครประกันสุขภาพแห่งชาติแบบดำเนินการโดยสมาคมประกันสุขภาพแห่งชาติ ให้สมัครที่เคาน์เตอร์ของของสมาคมนั้น โดยให้ตรวจสอบข้อมูลการสมัครที่จำเป็น ณ จุดนั้นๆด้วย

(2) ค่าเบี้ยประกัน (ภาษี)

เบี้ยประกัน (ภาษี) จะเรียกเก็บแตกต่างกันไปในแต่ละปี เนื่องจากจะคำนวณจากจำนวนคนในครัวเรือนและรายได้ของปีที่แล้ว นอกจากนี้ สำหรับครัวเรือนที่มีผู้มีอายุระหว่าง 40 ถึง 65 ปี จะมีการเพิ่มค่าเบี้ยประกัน (ภาษี) สำหรับการดูแลระยะยาว อัตรา (อัตราภาษี) จะแตกต่างกันไปตามแต่ละเทศบาลหรือสมาคมประกันสุขภาพแห่งชาติ เบี้ยประกัน (ภาษี) จะถูกแบ่งชำระเป็นหลายช่วงตามปีงบประมาณ โดยชำระได้ที่เมือง (เขต) สำนักงานชุมชน ผ่านธนาคารหรือที่ทำการไปรษณีย์

(3) บัตรประกันมานานาและบัตรรับรองสิทธิ์

การสมัครประกันสุขภาพแห่งชาติในแต่ละครัวเรือนนั้น จะมีการแจ้งให้ชำระค่าเบี้ยประกัน (ภาษี) ของสมาชิกทุกคน โดยแต่ละคนจะมีสถานะเป็นผู้เอาประกันภัย โดยหากถือบัตรमानันมเบอร์คาโดะและใช้ลงทะเบียนที่โรงพยาบาลต่างๆไว้ จะสามารถใช้เป็น [บัตรประกันสุขภาพมานานา] ได้ กรณีมีบัตรประกันสุขภาพมานานาแล้ว เมื่อซื้อประกันครั้งใหม่จะได้รับอนุมัติ [ใบแจ้งข้อมูลสิทธิ์]

ในกรณีไม่มีบัตรमानันมเบอร์คาโดะหรือมีบัตรแต่ไม่ได้ลงทะเบียนทำประกันสุขภาพไว้ จะสามารถใช้บัตรรับรองสิทธิ์ (บัตรกระดาษ) ที่มีวันหมดอายุระบุไว้แทนได้ และผู้ที่อยู่ในกรณีเดียวกันนี้ เมื่อเข้ารับการรักษาต่างๆที่โรงพยาบาล ถ้ามีบัตรประกันสุขภาพมานานาแล้ว ให้ใช้กับเครื่องอ่านบัตรของโรงพยาบาล และกรณียังถือบัตรรับรองสิทธิ์ ให้แสดงบัตรนั้นๆ ที่เคาน์เตอร์ของโรงพยาบาล

เมื่อมีกรณีด้านล่างนี้ โปรดติดต่อที่แผนกการประกันสุขภาพแห่งชาติส่วนท้องถิ่น (เขต) หรือหน่วยงานที่สมัครประกันสุขภาพแห่งชาติ

- ① เมื่อสมัครหรือยกเลิกประกันสุขภาพสาธารณะอื่นๆ
- ② เมื่อย้ายออกหรือย้ายเข้า

คู่มือการใช้ชีวิตของชาวต่างชาติ จังหวัดไชตามะ

- ③ เมื่อผู้ทำประกันคลอดบุตร
- ④ เมื่อผู้ทำประกันเสียชีวิต
- ⑤ เมื่อมีการเปลี่ยนชื่อของหัวหน้าครัวเรือนหรือชื่อของผู้ทำประกัน
- ⑥ เมื่อมีอายุครบ 75 ปี
- ⑦ เมื่อทำบัตรรับรองสิทธิ์ที่ยังมีอายุสัญญา
※ เมื่อบัตรประกันสุขภาพมีอายุสัญญา ให้ติดต่อที่สำนักงานท้องถิ่น (เขต)

(4) รายละเอียดผลประโยชน์

- ① ค่ารักษาพยาบาล :
เมื่อเข้ารับการรักษาที่โรงพยาบาลและแสดงบัตรประกันสุขภาพมีอายุสัญญาหรือบัตรรับรองสิทธิ์อื่นๆ จะชำระค่ารักษาจำนวน 30% ของค่ารักษาพยาบาลทั้งหมด (20% สำหรับเด็กวัยก่อนเข้าโรงเรียนและ 20% หรือ 30% สำหรับผู้มีอายุ 70 ปีขึ้นไป)
ทางประกันจะเป็นผู้ชำระส่วนที่เหลือ
- ② เงินก้อนสำหรับการคลอดบุตร : จะชำระให้เมื่อคลอดบุตรแล้ว
- ③ ค่าทำศพ : เมื่อผู้ทำประกันเสียชีวิตและมีการจัดงานศพ จะมีการชำระเงินให้ส่วนหนึ่งของค่าใช้จ่ายตามอัตราที่กำหนด
- ④ ค่ารักษาพยาบาลยอดสูง : จะชำระให้ทางสถานพยาบาลเมื่อยอดรวมค่ารักษาพยาบาลรายเดือนเกินจำนวนที่กำหนดไว้
- ⑤ ค่ารักษาพยาบาล : กรณีตรวจสืบชำระค่ารักษาส่วนหนึ่งที่ถูกหักออกแล้ว จะได้รับส่วนนั้นคืน เมื่อสำรองที่แผนกประกันสุขภาพแห่งชาติของอำเภอ (วอร์ด) ตามกรณีดังต่อไปนี้
 - a เมื่อไปสถานพยาบาลโดยไม่มีบัตรประกันสุขภาพมีอายุสัญญาหรือบัตรอื่นๆ ด้วยเหตุที่เสี่ยงไม่ได้
 - b เมื่อมีการเปลี่ยนถ่ายเลือด
 - c เมื่อแพทย์ชำระค่าใช้จ่ายของอุปกรณ์ทางการแพทย์ (เช่น เครื่องรัดตัว)
 - d เมื่อได้รับการรักษาด้วยด้วย การนวด การฝังเข็ม หรือการรมยา โดยที่แพทย์เห็นว่าจำเป็น
 - e เมื่อได้รับการรักษาจากนักกายภาพบำบัดในกรณีกระดูกหักหรือข้อเคล็ด เป็นต้น
 - f เมื่อต้องไปสถานพยาบาลโดยหลีกเลี่ยงไม่ได้ในขณะที่อยู่ที่ต่างประเทศ (ชำระได้ตามอัตราของสถานพยาบาลในญี่ปุ่น)

(5) กรณีนอกเหนือผลประโยชน์ของประกัน

ไม่คุ้มครองในกรณีของการตรวจสุขภาพ การฉีดวัคซีน การศัลยกรรมความงาม หันตกรรมจัดฟัน ค่าคลอดบุตร การเจ็บป่วยหรือบาดเจ็บจากการทำงาน (ไม่สามารถใช้บัตรประกันสุขภาพมีอายุสัญญาหรือบัตรอื่นๆได้)

สำหรับข้อมูลโดยละเอียดเกี่ยวกับประกันสุขภาพแห่งชาติ ติดต่อสอบถามได้ที่แผนกประกันสุขภาพแห่งชาติ ณสำนักงานเขตการปกครองท้องถิ่นหรือที่สมาคมประกันสุขภาพแห่งชาติที่คุณสมัคร

3 ประกันสุขภาพ (พนักงาน)

เป็นระบบประกันสำหรับพนักงานและครอบครัวที่บริษัทหรือองค์กรได้ทำประกันไว้

(1) ค่าเบี้ยประกัน

เบี้ยประกันจะคำนวณโดยการคูณเงินเดือนมาตรฐาน (รวมถึงเบี้ยเลี้ยง) และจำนวนโบนัสมาตรฐาน กับโบนัสตามอัตราเบี้ยประกันภัย โดยนายจ้างและผู้ทำประกัน (เจ้าตัว) จะรับภาระคนละครึ่ง ซึ่งภาระของผู้ทำประกันนั้น นายจ้างจะเป็นผู้หักเงินเดือนและโบนัสและชำระในนามผู้ทำประกัน นอกจากนี้ เบี้ยประกันระยะยาวจะถูกคิดเพิ่มในกรณีผู้ทำประกันมีอายุระหว่าง 40 ถึง 60 ปี

(2) รายละเอียดผลประโยชน์

- ① ค่ารักษาพยาบาล :
เมื่อเข้ารับการรักษาที่โรงพยาบาลและแสดงบัตรประกันสุขภาพมาหรือบัตรรับรองสิทธิอื่นๆ จะชำระค่ารักษาจำนวน 30% ของค่ารักษาพยาบาลทั้งหมด (20% สำหรับเด็กวัยก่อนเข้าโรงเรียนและ 20% หรือ 30% สำหรับผู้มีอายุ 70 ปีขึ้นไป) ทางประกันจะชำระส่วนที่เหลือให้
- ② เงินก้อนสำหรับการคลอดบุตร : จะชำระให้เมื่อคลอดบุตรแล้ว
- ③ ค่าทำศพ : เมื่อผู้ทำประกันเสียชีวิตและมีการจัดงานศพ จะมีการชำระเงินให้ส่วนหนึ่งของค่าใช้จ่ายตามอัตราที่กำหนด
- ④ ค่ารักษาพยาบาลยอดสูง : จะชำระให้ทางสถานพยาบาลเมื่อยอดรวมค่ารักษาพยาบาลรายเดือนเกินจำนวนที่กำหนดไว้
- ⑤ เมื่อมีการชำระค่ารักษาพยาบาลล่วงหน้าด้วยเหตุที่หลีกเลี่ยงไม่ได้ เช่น เมื่อมีการทำอุปกรณ์รักษาทางการแพทย์
- ⑥ เงินช่วยกรณีเจ็บป่วย : เมื่อไม่ได้รับเงินเดือนเนื่องจากการขาดงานเพราะเจ็บป่วย จะจ่ายเงินให้จำนวน 2 ใน 3 ส่วนของเงินเดือน
- ⑦ เงินช่วยค่าคลอดบุตร : หากอายุครรภ์ 4 เดือน (85 วัน) ขึ้นไปและไม่ได้รับเงินเดือนเนื่องจากต้องลาคลอด จะจ่ายเงินให้จำนวน 2 ใน 3 ส่วนของเงินเดือน

(3) กรณีนอกเหนือผลประโยชน์ของประกัน

ไม่คุ้มครองในกรณีของการตรวจสุขภาพ การฉีดวัคซีน การคัดกรองความงาม ทันตกรรมจัดฟัน ค่าคลอดบุตร การเจ็บป่วยหรือบาดเจ็บจากการทำงาน

(ไม่สามารถใช้บัตรประกันสุขภาพมาหรือบัตรรับรองสิทธิอื่นๆได้)

ในกรณีการรักษาพยาบาลจากอุบัติเหตุจราจร ต้องสอบถามที่บริษัทประกัน

(สมาคมประกันสุขภาพแห่งชาติทั่วประเทศหรือหน่วยประกันสุขภาพ) ให้ติดต่อบริษัทประกันที่ได้สมัครซื้อไว้

📍 จุดให้คำปรึกษาและสอบถาม

ชื่อ	หมายเลขโทรศัพท์	ที่อยู่	เวลาทำการ
สมาคมประกันสุขภาพแห่งชาติ สาขาไชตามะ (ผู้ทำประกันกับสมาคม)	ต่อประกันและผลประโยชน์ประกัน เป็นระบบต่อสายอัตโนมัติอัตโนมัติ 048-658-5919	เมืองไชตามะ เขตโอมิยะ ซึกิโจ 682-2ศูนย์ข้อมูลและวัฒนธรรม โอมิยะ (JACK大宮) ชั้น 16	จันทร์-ศุกร์ 8:30-17:15 (หยุด วันที่ 29ธ.ค. - 3ม.ค.)
แหล่งอื่นๆ (หน่วยประกันสุขภาพ/กลุ่มทุนช่วยเหลือ)	สำหรับหมายเลขโทรศัพท์และที่อยู่ ให้ติดต่อแต่ละบริษัทที่ได้สมัครซื้อประกันไว้		

4 การตรวจสุขภาพเฉพาะ

ในการประกันสุขภาพ จะมีการตรวจสุขภาพเฉพาะสำหรับสมาชิก อายุตั้งแต่ 40-74 ปี

ตัวอย่าง สมาคมประกันสุขภาพแห่งประเทศไทย

เสนอการตรวจป้องกันโรคที่เกี่ยวกับวิถีชีวิตของผู้ทำประกันที่มีอายุตั้งแต่ 35-74 ปี

(รวมถึงผู้ที่จะมีอายุครบ 35 ปีในระหว่างปี) และการตรวจสุขภาพสำหรับผู้ที่อายุระหว่าง 40-74 ปี (สมาชิก ในครอบครัวที่ผู้ทำประกันสนับสนุน)

สำหรับรายละเอียด โปรดติดต่อบริษัทที่ได้สมัครซื้อประกันไว้

5 การตรวจมะเร็ง

การตรวจมะเร็ง ถือเป็นสิ่งจำเป็นและเป็นการตรวจสุขภาพที่มีช่วงกำหนดตามระยะเวลา สำหรับผู้ที่ไม่มีเครื่องตรวจมะเร็งในที่ทำงาน โปรดติดต่อสอบถาม ณ จุดใกล้ที่พักส่วนท้องถิ่น กลุ่มเป้าหมายของผู้รับการตรวจมีดังนี้

- มะเร็งกระเพาะอาหาร ชายและหญิงอายุ 50 ปีขึ้นไป 2 ปี/ครั้ง
- มะเร็งปอด ชายและหญิงอายุ 40 ปีขึ้นไป 1 ปี/ครั้ง
- มะเร็งลำไส้ใหญ่ ชายและหญิงอายุ 40 ปีขึ้นไป 1 ปี/ครั้ง
- มะเร็งปากมดลูก ผู้หญิงอายุ 20 ปีขึ้นไป 2 ปี/ครั้ง
- มะเร็งเต้านม ผู้หญิงอายุ 40 ปีขึ้นไป 2ปี/ครั้ง

รายละเอียดของการสมัครตรวจมะเร็ง โปรดติดต่อสอบถาม ณ จุดใกล้ที่พักส่วนท้องถิ่น

URL : <https://www.pref.saitama.lg.jp/a0705/gantaisaku/gankenshin-city-madoguchi.html>

6 ระบบการแพทย์ผู้สูงอายุ

ผู้ที่มีอายุ 75 ปีขึ้นไป (รวมถึงผู้ที่มีอายุ 65 ปีขึ้นไปที่มีความพิการและได้รับการรับรองโดยหน่วยงานบริการทางการแพทย์ประจำจังหวัดไชตามะว่าเข้าข่ายผู้สูงอายุช่วงหลัง) จะลงทะเบียนในระบบการดูแลทางการแพทย์สำหรับผู้สูงอายุช่วงหลัง อย่างไรก็ตาม สำหรับผู้ที่ไม่ได้สัญชาติญี่ปุ่นและ ① ไม่มีสถานภาพการพำนักตามที่กำหนดในพระราชบัญญัติควบคุมคนเข้าเมืองและการยอมรับผู้ลี้ภัย ② มีเวลาพำนักน้อยกว่า 3 เดือน ③ บุคคลที่ไม่อยู่ภายใต้พระราชบัญญัติการทะเบียนผู้อยู่อาศัยขั้นพื้นฐาน ④ ผู้ที่พำนักเพื่อรับการรักษายาบาลตั้งแต่เข้าประเทศญี่ปุ่น จะไม่สามารถสมัครได้

(1) แจ้งการสมัคร

เฉพาะผู้มีบัตรประกันสุขภาพพามาณาที่มีอายุ 75 ปีขึ้นไปหรือหลังจากที่ย้ายเข้ามาภายในจังหวัดสามารถสมัครได้ นอกจากนี้ สำหรับผู้มีบัตรประกันสุขภาพพามาณา เมื่อสมัครเข้าประกันใหม่ ท่านจะได้รับบัตรรับรองสิทธิ์ ส่งมาจากเขตเทศบาล (เขต) ที่ท่านอาศัยอยู่ (ทั้งนี้ ตั้งแต่เดือนสิงหาคม ปีระวะที่ 8 เป็นต้นไป ท่านจะได้รับเป็น "ใบแจ้งข้อมูลสิทธิ์" แทนบัตรรับรองสิทธิ์) สำหรับผู้ไม่มีบัตรประกันสุขภาพพามาณาที่มีอายุครบ 75 ปี หรือที่ย้ายเข้าจังหวัดตามระเบียบจะได้รับบัตรรับรองสิทธิ์จากเทศบาลท้องถิ่น (เขต) เมืองหรือหมู่บ้านของคุณ ดังนั้นจึงไม่จำเป็นต้องแจ้ง

※ ข้อมูลที่ระบุเป็นข้อมูล ณ เดือนพฤศจิกายน ปีระวะที่ 7 ซึ่งอาจมีการเปลี่ยนแปลงได้

(2) เบี้ยประกัน

เบี้ยประกันคือจำนวนเงินรวมของจำนวนเงินต่อหัวที่สมาชิกทุกคนแบกรับอย่างเท่าเทียมกันและจำนวนเงินที่เรียกเก็บจากรายได้ที่เรียกเก็บตามจำนวนรายได้ (พร้อมมาตรการลดหย่อน) โดยหลักการแล้ว อัตราจะเท่ากันภายในจังหวัดไชตามะ

(3) บัตรประกันสุขภาพพามาณาและบัตรรับรองสิทธิ์

ในกรณีไม่มีบัตรพามาณาเบอร์คาโตะหรือมีบัตรแต่ไม่ได้ลงทะเบียนทำประกันสุขภาพไว้จะสามารถใช้บัตรรับรองสิทธิ์ (บัตรกระดาษ) ที่มีวันหมดอายุระบุไว้แทนได้

เมื่อเข้ารับการรักษาต่างๆที่โรงพยาบาล ถ้ามีบัตรประกันสุขภาพพามาณาแล้วให้ใช้กับเครื่องอ่านบัตรของโรงพยาบาล และกรณียังถือบัตรรับรองสิทธิ์ ให้แสดงบัตรนั้นๆที่เคาน์เตอร์ของโรงพยาบาล

(4) รายละเอียดผลประโยชน์

① ค่ารักษาพยาบาล :

เมื่อเข้ารับการรักษาที่โรงพยาบาลโดยแสดงบัตรประกันสุขภาพพามาณาหรือบัตรประกันสุขภาพที่ยังมีอายุ หรือบัตรรับรองสิทธิ์อื่นๆ จะชำระค่ารักษาพยาบาลจำนวน 10% (20% หรือ 30% ขึ้นอยู่กับรายได้ของคุณ หากรายได้ของคุณเกินระดับที่กำหนด) ประกันจะชำระส่วนที่เหลือให้

② ค่ารักษาพยาบาลยอดสูง :

เมื่อจำนวนเงินที่จ่ายให้กับสถานพยาบาลใน 1 เดือนเกินวงเงินที่กำหนด จำนวนเงินที่เกินนั้นจะถูกจ่ายให้

③ ค่ารักษาพยาบาล :

การชำระค่ารักษาส่วนหนึ่งที่ถูกหักออกจะได้รับคืน

คู่มือการใช้ชีวิตของชาวต่างชาติ จังหวัดไชตามะ

โดยให้เตรียมเอกสารเพื่อยื่นที่แผนกประกันสุขภาพแห่งชาติของอำเภอ (เขต) ในกรณีต่อไปนี้

- a เมื่อไปสถานพยาบาลโดยไม่มีบัตรประกันสุขภาพมาหรือบัตรอื่นๆ ด้วยเหตุที่เสี่ยงไม่ได้
- b เมื่อมีการเปลี่ยนถ่ายเลือด
- c เมื่อแพทย์ชำระค่าอุปกรณ์ทางการแพทย์ (เช่น เครื่องรัดตัว)
- d เมื่อได้รับการรักษาทางการแพทย์ด้วยการนวด การฝังเข็ม หรือการรมยา โดยแพทย์เห็นสมควร
- e เมื่อได้รับการรักษาทางการแพทย์จากนักกายภาพบำบัด เช่น กระจกหักหรือข้อเคล็ด
- f เมื่อต้องไปสถานพยาบาลโดยเสี่ยงไม่ได้ในขณะที่ท่องเที่ยวในต่างประเทศ (ตามอัตราการรักษาของสถานพยาบาลในญี่ปุ่น)

④ ค่าทำศพ : เมื่อผู้ทำประกันเสียชีวิตและมีการจัดงานศพ จะมีการชำระเงินให้ส่วนหนึ่งของค่าใช้จ่ายตามอัตราที่กำหนด

(5) กรณีนอกเหนือความคุ้มครองผลประโยชน์ของประกัน

รายละเอียดเดียวกันกับประกันสุขภาพแห่งชาติ

โปรดติดต่อแผนกทางการแพทย์สำหรับผู้สูงอายุระยะหลังของเทศบาล (เขต)

สำหรับรายละเอียดเพิ่มเติมเกี่ยวกับการรักษาพยาบาลสำหรับผู้สูงอายุระยะหลัง

7 ประกันการบริบาล

การประกันการดูแลระยะยาวเป็นระบบที่สนับสนุนผู้สูงอายุให้สามารถใช้ชีวิตได้อย่างอิสระแม้ว่าจะต้องการการดูแลพยาบาลก็ตาม ระบบนี้ดำเนินการโดยเทศบาล ผู้ที่มีอายุตั้งแต่ 65 ปีขึ้นไปและผู้ที่มีอายุระหว่าง 40-64 ปีที่มีประกันสุขภาพควรเข้าร่วมแม้จะไม่มีสัญชาติญี่ปุ่น หากมีระยะเวลาพำนักตั้งแต่ 3 เดือนขึ้นไปหรือมีกำหนดพำนักนานกว่า 3 เดือนขึ้นไป โดยหลักการแล้ว จะได้รับการลงทะเบียนระยะยาว ประกันการดูแลระยะยาว

สำหรับรายละเอียด โปรดติดต่อเคาน์เตอร์ประกันการดูแลพยาบาลในเขตเทศบาล (เขต) ของคุณ

(1) ค่าเบี้ยประกัน

- ① จำนวนเบี้ยประกันสำหรับผู้ที่มีอายุ 65 ปีขึ้นไปจะแตกต่างกันไปขึ้นอยู่กับเขตเทศบาลที่อาศัยอยู่และรายได้
- ② เบี้ยประกันสำหรับผู้ที่มีอายุระหว่าง 40-64 ปีที่มีประกันสุขภาพขึ้นอยู่กับวิธีการคำนวณของประกันสุขภาพที่สมัครไว้

(2) การขอใบรับรองการดูแลระยะยาว

ในการรับบริการภายใต้ประกันการดูแลระยะยาวจำเป็นต้องได้รับการรับรองว่าคุณคนนั้นอยู่ในสภาพที่จะรับบริการได้หรือไม่ (ใบรับรองความจำเป็นในการดูแลระยะยาว)

โปรดยื่นขอใบรับรองความต้องการการดูแลระยะยาวที่เคาน์เตอร์ประกันการดูแลพยาบาลของเมือง (เขต) เมืองหรือหมู่บ้าน

คู่มือการใช้ชีวิตของชาวต่างชาติ จังหวัดไอซามะ

(3) รายละเอียดผลประโยชน์

ผู้ที่ได้รับการรับรองว่าต้องการความช่วยเหลือหรือการดูแลระยะยาวจะได้รับบริการที่เหมาะสมขึ้นอยู่กับระดับของการดูแลพยาบาลที่จำเป็นโดยมีกำหนดกรอบยอดเงินสูงสุดที่สนับสนุนได้ โดยให้เลือกหลังรับการปรึกษา

- ① บริการตามบ้าน (บริการจัดผู้ดูแลไปที่บ้าน บริการไปรับส่งจากบ้านไปสถานพยาบาล บริการให้เข้าพักค้างคืนที่สถานพยาบาล บริการจัดเตรียมอุปกรณ์สวัสดิการเพื่อปรับปรุงสภาพแวดล้อมที่อยู่อาศัยที่บ้านและการช่วยเหลือค่าใช้จ่ายในการซ่อมแซมบ้าน เป็นต้น)
- ② บริการสถานที่ดูแล (บริการจัดหาสถานพยาบาล เช่น สถานสงเคราะห์สำหรับผู้สูงอายุ สถานบริการสุขภาพสำหรับผู้สูงอายุ คลินิกพยาบาล เป็นต้น ตามระเบียบ ผู้ที่ต้องการความช่วยเหลือไม่สามารถใช้บริการนี้ได้)
- ③ บริการตามชุมชน (บริการที่สนับสนุนให้ผู้รับการดูแลสามารถอาศัยอยู่ต่อเนื่องในพื้นที่ที่คุ้นเคยให้ได้มากที่สุด)

(4) ค่าใช้จ่าย

โดยหลักการแล้ว เมื่อรับบริการจากประกันการดูแลระยะยาว ผู้รับบริการจะชำระ 10% ของค่าใช้จ่าย (20% หรือ 30% สำหรับผู้ที่มีรายได้สูงกว่าระดับที่กำหนด)

8 แนะนำสถาบันการแพทย์

(1) เครือข่ายข้อมูลการแพทย์

เป็นระบบอินเทอร์เน็ตที่ช่วยให้คุณค้นหาโรงพยาบาล คลินิก คลินิกทันตกรรม คลินิกผดุงครรภ์ และร้านขายยาทั่วประเทศ ตามเงื่อนไขต่างๆ

โดยสามารถใส่ภาษาเฉพาะหรือค้นหาโรงพยาบาลที่รองรับภาษาต่างประเทศได้ (มีเครื่องมือแปลภาษาคือ อังกฤษ จีน เกาหลี)

เครือข่ายข้อมูลทางการแพทย์ (นาบีอิ)

URL: <https://www.iryuu.teikyouseido.mhlw.go.jp/znk-web/juminkanja/S2300/initialize>

(2) การให้คำปรึกษาทางโทรศัพท์ฉุกเฉินในจังหวัดไอซามะ

- ① การให้คำปรึกษาทางโทรศัพท์ฉุกเฉินสำหรับเด็ก
- ② การให้คำปรึกษาทางโทรศัพท์ฉุกเฉินสำหรับผู้ใหญ่
- ③ ข้อมูลเกี่ยวกับสถาบันการแพทย์

ในกรณีที่เจ็บป่วยกะทันหันหรือได้รับบาดเจ็บ มีเคาน์เตอร์ให้คำปรึกษาดังต่อไปนี้ (ภาษาญี่ปุ่นเท่านั้น)

[หมายเลขโทรศัพท์] #7119 หรือ

048-824-4199 (กรณีใช้ Dial Line โทรศัพท์ IP โทรศัพท์ออปติคัลและโทรศัพท์มือถือ

ในเขตพื้นที่ติดกับจังหวัด)

※ ติดต่อได้ตามหมายเลขด้านบน #8000 หรือ 048-833-7911 (ให้คำปรึกษาเด็ก)

[เวลาทำการ]

ตลอด 24 ชั่วโมง 365 วัน

คู่มือการใช้ชีวิตของชาวต่างชาติ จังหวัดไซตามะ

【วิธีใช้บริการ】

เลือกเคาน์เตอร์ที่คุณต้องการปรึกษาตามคำแนะนำด้วยเสียง

- ① การให้คำปรึกษาเด็ก (การให้คำปรึกษาทางโทรศัพท์ฉุกเฉินสำหรับเด็ก)
- ② การให้คำปรึกษาสำหรับผู้ใหญ่ (การให้คำปรึกษาทางโทรศัพท์ฉุกเฉินสำหรับผู้ใหญ่)
- ③ ข้อมูลเกี่ยวกับสถานพยาบาล (สำหรับเด็กและผู้ใหญ่)

※ ③ คำขอร้องเกี่ยวกับการแนะนำข้อมูลสถานพยาบาล

- ไม่ให้คำแนะนำด้านทันตกรรม ศัลยกรรมช่องปาก และจิตเวช
- ไม่สามารถให้คำแนะนำทางการแพทย์ได้
- โปรดโทรติดต่อสถาบันทางการแพทย์ก่อนไปรับการตรวจ
- โปรดเข้าใจว่าเราอาจไม่สามารถให้คำตอบได้ทุกคำถาม

※ ผู้มีความบกพร่องทางการพูดหรือการได้ยิน

โปรดกรอกแบบฟอร์มขอคำแนะนำสถาบันการแพทย์และส่งมาทาง FAX 048-831-0099

(เป็นภาษาญี่ปุ่นเท่านั้น) หากต้องการขอข้อมูลเกี่ยวกับสถานพยาบาล โปรดเข้าไปที่

"การให้คำปรึกษาทางโทรศัพท์ในกรณีฉุกเฉินของจังหวัดไซตามะ"

บนเว็บไซต์ของจังหวัดไซตามะ

(3) การให้คำปรึกษาฉุกเฉิน AI ของจังหวัดไซตามะ

หากคุณไม่แน่ใจว่าควรไปพบแพทย์ในกรณีที่เจ็บป่วยกะทันหันหรือได้รับบาดเจ็บหรือไม่ โปรดขอคำปรึกษาฉุกเฉิน AI ประจำจังหวัดไซตามะ (โต้ตอบเป็นภาษาญี่ปุ่น)

<https://www.pref.saitama.lg.jp/a0703/aikyukyu.html>

9 การเข้าตรวจที่โรงพยาบาล

เมื่อป่วยหรือบาดเจ็บและต้องการพบแพทย์ ให้ไปที่คลินิกหรือโรงพยาบาลใกล้เคียง

หากคุณต้องการรับการรักษาเฉพาะทางขั้นสูง

ให้ขอจดหมายแนะนำจากแพทย์และไปโรงพยาบาลที่มีอุปกรณ์ครบครัน

เพราะหากไปโรงพยาบาลที่มีขนาดใหญ่กว่าโดยไม่มีจดหมายแนะนำจากแพทย์แล้ว

อาจต้องเสียค่าใช้จ่ายเพิ่มเติมนอกเหนือจากค่ารักษาพยาบาลตามปกติ

(1) ขั้นตอนที่เคาน์เตอร์

ขั้นตอนของแต่ละสถานพยาบาลแตกต่างกัน ด้านล่างนี้เป็นเพียงหนึ่งตัวอย่าง

- ① แสดงบัตรประกันสุขภาพที่เคาน์เตอร์สำหรับผู้ป่วยใหม่และแจ้งว่าต้องการรับการตรวจที่แผนกใด
- ② ทำตามคำแนะนำและไปที่แผนกตรวจ
- ③ กรอกข้อมูลในแบบฟอร์มที่เคาน์เตอร์แผนกตรวจ ยื่นให้พยาบาลและรอคิวพบแพทย์
- ④ หลังจากตรวจแล้วให้ชำระค่ารักษาที่เคาน์เตอร์ค่าตรวจรักษา
- ⑤ การรับยาจากแพทย์มี 2 วิธี คือ การรับที่ร้านขายยาของโรงพยาบาล และการออกใบสั่งยาจากแพทย์เพื่อซื้อที่ร้านขายยานอกโรงพยาบาล

10 การเข้ารักษาในโรงพยาบาล

ห้องพักในโรงพยาบาลมีหลายประเภท เช่น ห้องส่วนตัว ห้องสำหรับ 4 คน และห้องสำหรับ 6 คน โดยหลักการแล้ว ค่าใช้จ่ายในการรักษาตัวในโรงพยาบาลจะอยู่ภายใต้ประกันสุขภาพ แต่ถ้าผู้ป่วยต้องการใช้ห้องพิเศษ เช่น ห้องส่วนตัว จะมีการคิดค่าใช้จ่ายเพิ่มเติม และตามระเบียบผู้ป่วยจะต้องชำระเงินส่วนดังกล่าว

11 ระบบผู้อนุบาลผู้ใหญ่

ระบบการอนุบาลผู้ใหญ่เป็นระบบที่คุ้มครองทางกฎหมายและสนับสนุนสิทธิของบุคคลที่มีความสามารถไม่เพียงพอในการตัดสินใจเนื่องจากภาวะสมองเสื่อม ความพิการทางสติปัญญา ความผิดปกติทางจิต เป็นต้น (ต่อไปนี้จะเรียกว่า "บุคคล") โดยมีระบบผู้อนุบาลตามกฎหมายและระบบผู้ปกครองโดยสมัครใจ

(1) ระบบผู้อนุบาลทางกฎหมาย

①

ในเวลาที่มีการจัดการลำบากต่อกรณีบุคคลที่จะตัดสินใจด้วยตนเองเกี่ยวกับสัญญาสำหรับการใช้บริการ ประกันการดูแลระยะยาวและสวัสดิการ การจัดการเงินฝากและเงินออม ททรัพย์สิน การจ่ายค่าใช้จ่าย เป็นต้น และขอแต่งตั้งผู้ที่จะให้ความช่วยเหลือ

มี 3 ระบบยึดตามความสามารถในการตัดสินใจของบุคคล: "การช่วยเหลือ" "การดูแล" และ "การคุ้มครอง"

	การช่วยเหลือ	การดูแล	การคุ้มครอง
ความสามารถในการตัดสินใจของบุคคล	บุคคลที่มีความสามารถในการตัดสินใจไม่เพียงพอ	บุคคลที่มีความสามารถในการตัดสินใจไม่เพียงพออย่างเห็นได้ชัด	การไม่สามารถตัดสินใจได้ตามปกติ
ผู้สนับสนุนบุคคล	ผู้ช่วยเหลือ	ผู้ดูแล	ผู้อนุบาล

② เกี่ยวกับ "คำร้อง" ต่อศาลครอบครัว

ผู้ที่ยื่นคำร้องได้ ได้แก่ ตนเอง คู่สมรส ญาติในเครือญาติลำดับที่สี่ พนักงานอัยการ และนายกเทศมนตรีเทศบาล

ตามหลักการแล้ว จะยื่นคำร้องต่อศาลครอบครัวที่ประจำตามที่อยู่อาศัยของบุคคลนั้น (รวมถึงสำนักงานสาขาและตัวแทนสาขา) (*)

(หากคุณไม่ทราบศาลครอบครัวได้รับผิดชอบ โปรดติดต่อศาลครอบครัวที่ใกล้ที่สุด)

URL: <https://www.courts.go.jp/saitama/saiban/madoguti/index.html>

คู่มือการใช้ชีวิตของชาวต่างชาติ จังหวัดไซตามะ

③ เคาน์เตอร์ให้คำปรึกษา

- โปรดปรึกษากับหน่วยงานที่รับผิดชอบของแต่ละเทศบาลหรือเคาน์เตอร์ให้คำปรึกษา เช่น "ศูนย์พิทักษ์ผู้ใหญ่" (สำหรับข้อมูลติดต่อของแต่ละเทศบาล)
โปรดดูที่เว็บไซต์กองการดูแลชุมชนที่ครอบคลุมเขตการปกครองจังหวัดไซตามะ)
URL: <https://www.pref.saitama.lg.jp/a0609/3-seinen-kouken/3-seinen-kouken-senmonsyoku-soudan.html>

④ ชั้นตอน

- เว็บไซต์ผู้อนุบาล ศาลครอบครัวไซตามะ
URL: <https://www.courts.go.jp/saitama/saiban/tetuzuki/kouken/index.html>
(หากคุณไปที่สำนักงานหรือโทรติดต่อ โปรดติดต่อศาลครอบครัวที่ใกล้ที่สุดใน ②)

※ เกี่ยวกับการยื่นคำร้องขอให้ปกครองนั้น

แม้จะเป็นชาวต่างชาติที่อาศัยในญี่ปุ่นก็ต้องดำเนินการที่ศาลญี่ปุ่น

(ตามพระราชบัญญัติกฎหมายทั่วไปสำหรับการบังคับใช้กฎหมาย (ปีเฮเซ 18 กฎหมายฉบับที่ 78) มาตราที่ 5)

(2) ระบบผู้อนุบาลตามดุลพินิจ

เป็นระบบที่ใช้สัญญา (สัญญาการเป็นผู้ปกครองตามดุลพินิจ)

เพื่อช่วยตัดสินใจล่วงหน้าแทนบุคคลที่มีปัญหาในการตัดสินใจว่าต้องการให้ทำสิ่งใดแทนได้บ้าง ในอนาคตเมื่อความสามารถในการตัดสินใจของบุคคลนั้นลดลงแล้วสัญญาจะมีผลบังคับใช้ โดยจะมีการยื่นคำร้องต่อศาลครอบครัวเพื่อแต่งตั้ง "ผู้กำกับผู้ปกครองตามดุลพินิจ" (※)

① ข้อสรุปของ "สัญญาผู้อนุบาลตามดุลพินิจ"

จะมีการสรุป "การรับรองเอกสาร" โดย "นายความ" ที่ "สำนักงานนายความสาธารณะ" ที่อยู่ใกล้กับที่อยู่ของบุคคลนั้น

② "คำร้อง" ต่อศาลครอบครัว

ผู้ที่ยื่นคำร้องได้คือตัวบุคคลเอง คู่สมรส ญาติภายในเครือญาติลำดับที่สี่ และผู้ปกครองตามดุลพินิจ

ตามกฎหมายทั่วไป การยื่นคำร้องควรยื่นต่อศาลครอบครัว (รวมถึงสำนักงานสาขาและตัวแทนสาขา) ที่ดูแลสถานที่พำนักของบุคคลนั้น

(หากไม่ทราบศาลครอบครัวที่รับผิดชอบ โปรดติดต่อศาลครอบครัวที่ใกล้ที่สุด)

URL: <https://www.courts.go.jp/saitama/saiban/madoguti/index.html>

※ สำหรับผู้อนุบาลตามดุลพินิจของชาวต่างชาติ ศาลญี่ปุ่นจะแต่งตั้งผู้กำกับผู้อนุบาลตามดุลพินิจ โดยสามารถยื่นคำร้องได้ สำหรับรายละเอียด โปรดสอบถามที่ศาลครอบครัวที่ใกล้ที่สุดใน ②