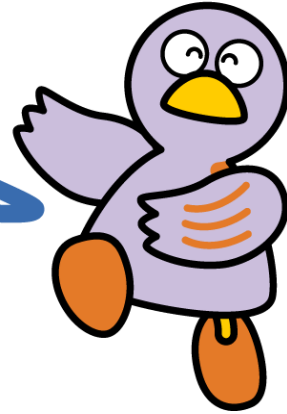


บทที่ 11

ข้อมูลในชีวิตประจำวัน



โคบายาง มาสคอตจังหวัดไชตามะ

- 1 การทิ้งขยะ
- 2 สวมกมในชุมชน
- 3 ชนรรมเนียมญี่ปุ่น
- 4 การเดินทาง
- 5 ธนาคาร
- 6 กิจกรรมแลกเปลี่ยนนานาชาติ
- 7 การท่องเที่ยว
- 8 ห้องสมุด
- 9 หอศิลป์
- 10 พิพิธภัณฑ์

1 การทิ้งขยะ

สำหรับขยะจากครัวเรือนนั้นจะมีเทศบาลท้องถิ่นจัดการเก็บให้ ขยะจะถูกคัดแยกและเก็บในแต่ละวันขึ้นอยู่กับประเภทของขยะ เช่น ขยะที่เผาได้ ขยะที่เผาไม่ได้ กระป๋องและขวด และขยะรีไซเคิล นอกจากนี้ **ขยะขนาดใหญ่บางรายการที่ยากต่อการกำจัด**อาจถูกเรียกเก็บเงินหรือไม่สามารถเก็บรวบรวมได้ สำหรับกำหนดวันทิ้งขยะ วิธีแยกประเภทขยะ ชนิดถุงขยะ และจุดทิ้งขยะจะแตกต่างกันไปขึ้นอยู่กับเทศบาลนั้นๆ โปรดทำตามกฎของแต่ละเขตเทศบาล โดยเฉพาะอย่างยิ่ง ผลิตภัณฑ์ที่ชาร์จไฟได้ เช่น แบตเตอรี่ลิเธียมไอออน พาวเวอร์แบงก์ และพัดลมพกพา เป็นต้น หากปะปนไปกับขยะประเภทอื่นอาจก่อให้เกิดเพลิงไหม้ได้ ดังนั้นกรุณาปฏิบัติตามกฎการแยกขยะของแต่ละเทศบาลอย่างเคร่งครัด สำหรับรายละเอียด โปรดติดต่อแผนกสุขาภิบาลเทศบาลท้องถิ่น

คู่มือการใช้ชีวิตของชาวต่างชาติ จังหวัดไชตามะ

ขณะขนาดใหญ่ เช่น ตู้เย็น เครื่องปรับอากาศ ทีวี เครื่องซักผ้า ไม่สามารถทิ้งได้ โดยชำระเงินเพื่อนำไปให้แหล่งรับขยะ และสอบถามที่บริษัทจำหน่ายเครื่องใช้ไฟฟ้าหรือผู้ผลิต

ขยะจำนวนมากที่ยากต่อการกำจัด ได้แก่ เฟอร์นิเจอร์ เครื่องนอน เครื่องใช้ไฟฟ้า ของใช้ในครัว และของใช้ในบ้านที่มีขนาดเกินขนาดที่กำหนด (เช่น ตู้เสื้อผ้า ลินชัก โตะ เก้าอี้ พุกพรม จักรยาน เครื่องบันทึกเทปวิดีโอ เครื่องทำความร้อน เตาแก๊ส อุปกรณ์ก่อสร้าง)

สำหรับรายละเอียดวิธีการกำจัดสิ่งของดังกล่าว โปรดติดต่อแผนกสุขภาพเทศบาลท้องถิ่น

2 สมาคมในชุมชน

แต่ละพื้นที่จะมีสถานที่ช่วยเหลือซึ่งกันและกันและสร้างมิตรภาพ โดยในชุมชนจะมีสมาคมที่ดำเนินกิจกรรมอิสระซึ่งประสานงาน โครงการความช่วยเหลือและกิจกรรมต่างๆ เพื่อสร้างและกระชับมิตรภาพในชุมชน

ทุกคนสามารถเข้าร่วมและเป็นสมาชิกได้ตามความสมัครใจ

แต่ขอแนะนำให้เข้าร่วมเพื่อทำความเข้าใจเกี่ยวกับชุมชนและข้อมูลกิจกรรมต่างๆ ได้ดีขึ้น

ทางสมาคมมักจะให้ข้อมูลโดยประกาศแจ้งแบบวงกลม โดยการส่งข่าวสารจากประตูประตู เมื่อได้รับข่าวสารแล้วส่งต่อให้เพื่อนบ้านทันที

สมาคมหลายแห่งมีสโมสรสำหรับเด็กประถม โดยจัดงานต่างๆ เช่น เทศกาลวันกีฬา การออกกำลังกายทางวิทยุ และการทัศนศึกษา

ถ้าสมาชิกรายเดือนจะแตกต่างกันไปตามสมาคมแต่ละท้องถิ่น

สำหรับรายละเอียด โปรดสอบถามเพื่อนบ้าน หรือติดต่อสำนักงานเทศบาลท้องถิ่น

3 ธรรมเนียมญี่ปุ่น

(1) ชีวิตในบ้าน

ห้องเข้าบ้าน: ห้องโถงทางเข้าบ้านญี่ปุ่นหรือที่เรียกว่าเกงกัง มักจะต่ำกว่าห้องหนึ่งชั้นเพื่อป้องกันสิ่งสกปรกบนรองเท้าของคุณไม่ให้เข้าเข้ามาในบ้าน เมื่อเข้าบ้านอย่าลืมถอดรองเท้าก่อนก้าวเข้าบ้าน

เสื่อทาทามิ: หากเจ้าของบ้านของคุณมีรองเท้าและสำหรับใช้ได้ในบ้าน โปรดสวมใส่เมื่อขึ้นไปในบ้าน

ที่นอนฟุตง: เสื่อฟางที่ปูบนพื้นห้องสไลด์ญี่ปุ่นเรียกว่าเสื่อทาทามิ โปรดถอดรองเท้าและก่อนเข้าห้องเสื่อทาทามิ

ห้องอาบน้ำ: ชุดเครื่องนอนสไลด์ญี่ปุ่นหรือที่เรียกว่าฟุตง ชาวญี่ปุ่นจะปูบนพื้นเสื่อทาทามิทุกคืน และทุกเช้าก็จะเก็บเข้าที่เดิม เนื่องจากประเทศญี่ปุ่นมีอากาศชื้นมาก จึงควรเก็บฟุทงไว้ในตู้เสื้อผ้า และให้วางไว้ที่ชั้นบนเพื่อไม่ให้ดูดซับความชื้น

โดยลดปริมาณการดูดซับความชื้นเพื่อวัตถุประสงค์ด้านสุขอนามัย เพื่อชดเชยการใช้งานได้นาน ควรตากฟุทงและผ้าห่มเมื่ออากาศดีมีแดด

ควรอาบน้ำชำระร่างกายให้สะอาดก่อน จากนั้นลงไปแช่อ่างอาบน้ำ เป็นเรื่องธรรมดาที่คนญี่ปุ่นจะลงไปแช่ตัวในอ่างอาบน้ำและผ่อนคลาย

เมื่อแช่น้ำเสร็จอย่าเอาน้ำจากอ่างอาบน้ำที่ออกเพราะคนต่อไปที่จะอาบน้ำก็จะใช้ร่วมกัน

คู่มือการใช้ชีวิตของชาวต่างชาติ จังหวัดไชตามะ

ห้องน้ำ ห้องสุขาส่วนใหญ่มีรองเท้าและสำหรับใช้ในห้องสุขาโดยเฉพาะ
โดยจะเปลี่ยนเมื่อเข้าและออก ห้องสุขาในญี่ปุ่นมีสองประเภท ได้แก่
ห้องสุขาแบบตะวันตก (แบบใช้นั่ง) และห้องสุขาแบบญี่ปุ่น (แบบใช้นั่งยอง)

(2) ของฝาก

ธรรมเนียมของฝากใช้ในสถานการณ์ดังต่อไปนี้

- เมื่อย้ายเข้าไปอยู่ในอพาร์ทเมนต์หรือบ้านหลังใหม่ ปกติจะต้องแนะนำตัวเองกับเพื่อนบ้านใหม่ และมอบของขวัญชิ้นเล็กๆ ให้ (เช่น ผ้าเช็ดมือ)
- เมื่อไปเยี่ยมบ้านของคนรู้จัก มักจะให้ของขวัญชิ้นเล็ก ๆ (เช่น ผลไม้ หรือขนมหวานเล็กๆ หรือเค้ก) เมื่อเดินทางไปทำธุรกิจหรือท่องเที่ยว ปกติจะต้องซื้อของฝากหรือขนมมาเพื่อแบ่งปันกับเพื่อนร่วมงานหรือเพื่อนเมื่อกลับมา

(3) งานฉลองและพิธีกรรม

งานฉลอง: ในญี่ปุ่นเป็นเรื่องปกติที่จะมอบของขวัญและเงินเพื่อเฉลิมฉลองงานต่างๆ เช่น งานแต่งงาน การเกิด การเข้าโรงเรียน เข้ามหาวิทยาลัย โดยปกติที่จะส่งของขวัญหรือเงิน เมื่อให้เงินควรใช้ซองจดหมายพิเศษโดยสามารถซื้อได้ตามร้านค้า นอกจากนี้ยังมักใช้เงินใหม่ที่แตกต่างจากธนาคาร

งานแต่งงาน: งานแต่งงานของญี่ปุ่นจะจัดขึ้นที่โบสถ์ โรงแรม หรือศาลเจ้า ชุกสมัยนี้ งานแต่งงานส่วนใหญ่จะผสมผสานกันระหว่างพิธีแบบญี่ปุ่นและแบบตะวันตก แขกผู้ชายมักสวมสูทสีดำเสื้อเชิ้ตสีขาวและเนคไทสีขาว ส่วนแขกผู้หญิงสวมชุดกิโมโนหรือชุดทางการ

งานศพ: หากมีคนใกล้ชิดเสียชีวิต ควรไปร่วมงานอำลาหรืองานศพ ในญี่ปุ่นมักจะมีการอำลาในคืนก่อนงานศพ เมื่อไปร่วมงานอำลาหรืองานศพ ควรใช้เงินธนบัตรเท่าใส่ในซองจดหมายเฉพาะ (โคเค็งบุคุโระ) ซึ่งหาซื้อได้ที่ร้านสะดวกซื้อ เป็นต้น เขียนชื่อลงในสมุดทะเบียน ผู้ชายมักสวมสูทสีดำเสื้อเชิ้ตสีขาวและเนคไทสีดำ ส่วนผู้หญิงสวมชุดทางการสีดำ (ไม่ควรสวมเครื่องประดับยกเว้นสร้อยคอมุก)

(4) ทิป

โดยทั่วไปการให้ทิปในญี่ปุ่นไม่ถือเป็นธรรมเนียมเพราะร้านอาหารชั้นสูง โรงแรม หรือห้องจัดเลี้ยงได้รวมค่าบริการไว้แล้ว

4 การเดินทาง

(1) รถไฟ

การจ่ายค่าโดยสารรถไฟมีหลายวิธี

ค่าโดยสารของผู้ใหญ่และเด็กแตกต่างกัน โดยทั่วไปผู้ใหญ่ที่อายุตั้งแต่ 12 ปีขึ้นไป และเด็กที่มีอายุ 6 ถึง 11 ปี แต่นักเรียนระดับประถมศึกษาถือว่าเป็นเด็ก แม้ว่าพวกเขาจะอายุ 12 ปีแล้วก็ตาม เด็กอายุต่ำกว่า 6 ปี 2 คนไม่เสียค่าใช้จ่ายเมื่อมีผู้ใหญ่มาไปด้วย หากมีเด็กคนที่สามและมีอายุต่ำกว่า 6 ปี ต้องจ่ายค่าโดยสารของเด็ก แต่ฟรีสำหรับเด็กที่อายุไม่ถึง 1 ปี

ตัวธรรมดา:	ตัวธรรมดาสามารถซื้อได้ที่เครื่องจำหน่ายตั๋วที่สถานี
บัตรโดยสารเฉพาะ:	สามารถใช้นั่งรถไฟกี่ครั้งก็ได้ตามต้องการภายในโซนบริการ บัตรใช้ได้ภายในระยะเวลา 1/3/6 เดือน โดยซื้อผู้โดยสารจะระบุบนบัตร ผู้ถือบัตรสามารถใช้ได้เท่านั้น กรณีบัตรลดหย่อนนักเรียน จะต้องมีหลักฐานการลงทะเบียนโรงเรียน โปรดสอบถามการซื้อบัตรที่เจ้าหน้าที่สถานี
ตั๋วปลูก:	สามารถซื้อตั๋วใบเดียวกันได้ 11-14 ใบในราคา 10 ใบ สำหรับการเดินทางภายในโซนใดโซนหนึ่ง ตั๋วเหล่านี้สามารถใช้โดยบุคคลอื่นที่ไม่ใช่ผู้ซื้อและมีวันหมดอายุ ซื้อได้ที่เครื่องจำหน่ายตั๋วของสถานีหรือช่องขายตั๋ว ※ การจัดการดังกล่าวจะแตกต่างกันตามบริษัท โปรดสอบถามเจ้าหน้าที่สถานี

Suica และ PASMO:

Suica และ PASMO เป็นบัตร IC ขอดนิยสองประเภทที่สามารถใช้ขึ้นรถไฟสาย JR (Japan Railway) และรถไฟใต้ดินและรถโดยสารเอกชนส่วนใหญ่ได้

เพียงแตะบัตรที่ประตูตรวจตั๋วอัตโนมัติหรือช่องบัตรบนโดยสารรถประจำทาง Suica

จัดจำหน่ายโดย JR East และ PASMO จัดจำหน่ายโดยบริษัทเอกชน

นอกจากนี้รถไฟหรือรถบัสที่เข้าร่วมบริการจะใช้บัตร Suica และ PASMO ได้ สำหรับรถไฟใต้ดิน

รถส่วนตัว และรถประจำทางนั้น จะใช้ได้เมื่อบัตรมีการชาร์จอย่างสม่ำเสมอ

บัตรสามารถใช้ซ้ำได้โดยการชาร์จใหม่เมื่อยอดเงินคงเหลือเหลือน้อยลง

การซื้อบัตรต้องวางเงินมัดจำ 500 เยน ซึ่งจะได้รับคืนเมื่อคืนบัตร

Suica และ PASMO มี 3 ประเภท:

- บัตรโดยสารเฉพาะ: ใช้เป็นบัตรโดยสารและบัตรเงินสด มีการระบุชื่อและข้อมูลส่วนบุคคล หากสูญหายสามารถออกใหม่ได้ (มีค่าธรรมเนียม) มีบัตรเฉพาะสำหรับเด็ก
- บัตรเงินสดระบุชื่อ: จะมีการลงทะเบียนข้อมูลส่วนบุคคล หากบัตรสูญหายสามารถออกใหม่ได้ (มีค่าธรรมเนียม) มีบัตรเฉพาะสำหรับเด็ก
- บัตรเงินสดไม่ระบุชื่อ: มีหน้าที่เป็นบัตรแทนเงินสด ไม่จำเป็นต้องลงทะเบียนข้อมูลส่วนบุคคลของคุณ แต่หากบัตรสูญหายจะไม่สามารถออกใหม่ได้

คู่มือการใช้ชีวิตของชาวต่างชาติ จังหวัดไซตามะ

※ ค่าโดยสาร/ตั๋วอาจแตกต่างกันไป โปรดสอบถามเจ้าหน้าที่สถานีเพิ่มเติม

※ หากใช้แอปพลิเคชัน [โมบิลิตี Suica] หรือ [โมบิลิตี PASMO] จะสามารถใช้ Suica หรือ PASMO ผ่านสมาร์ตโฟนได้ ดูรายละเอียดเพิ่มเติมได้ที่โฮมเพจด้านล่าง

โมบิลิตี Suica URL: <https://www.jreast.co.jp/mobilesuica/>

โมบิลิตี PASMO URL: <https://www.pasmo.co.jp/mp/>

(2) รถบัส

ค่าโดยสารรถบัสของผู้ใหญ่และเด็กจะแตกต่างกัน ผู้ใหญ่จะถูกจัดอยู่ในกลุ่มคนที่มีอายุตั้งแต่ 12 ปีขึ้นไป และเด็กจะถูกจัดอยู่ในกลุ่มคนที่มีอายุ 6 ถึง 11 ปี

อย่างไรก็ตามนักเรียนระดับประถมศึกษาที่อายุ 12 ปี สามารถจ่ายค่าโดยสารของเด็กได้

ค่าโดยสารรถบัสสำหรับเด็กอายุต่ำกว่า 6 ปีจะแตกต่างกันไปขึ้นอยู่กับบริษัทรถบัส

แต่โดยปกติแล้วผู้ใหญ่ 1 คนและเด็กที่มีอายุต่ำกว่า 6 ปี (เด็กอายุต่ำกว่า 6 ปี 2 คน)

เด็กจะไม่เสียค่าเข้าชม ทั้งนี้เด็กคนที่สามที่อายุต่ำกว่า 6 ปีต้องจ่ายค่าโดยสารของเด็ก

และฟรีสำหรับเด็กอายุต่ำกว่า 1 ปี

วิธีการชำระเงินขึ้นอยู่กับประเภทของรถบัส

โดยทั่วไปสำหรับรถประจำทางที่มีทางเข้าด้านหน้ารถต้องจ่ายเงินก่อน

สำหรับรถโดยสารที่มีทางเข้าตรงกลางหรือด้านหลัง

ให้ใช้ตั๋วขึ้นเครื่องจากเครื่องจำหน่ายตั๋วที่ทางเข้าแทน โดยจะมีตัวเลขกำกับอยู่

ป้ายค่าโดยสารที่ด้านหน้าของรถจะแสดงหมายเลขและอัตราค่าโดยสาร

เมื่อลงจากรถบัสให้ใส่จำนวนเงินที่ตรงกับหมายเลขบนตั๋วในช่องค่าโดยสารพร้อมกับตั๋ว

หากขึ้นรถบัสที่ป้ายแรก

อาจไม่มีกรอกรอตั๋วไว้ในกรณีนี้ต้องจ่ายค่าโดยสารที่แพงที่สุดที่ระบุบนจอ สามารถใช้ Suica,

PASMO หรือ IC card ที่คล้ายกันในการชำระเงินได้ในกรณีส่วนใหญ่

ในกรณีที่ขึ้นรถบัสโดยใช้ Suica หรือ PASMO

ให้แตะเครื่องอ่านการ์ดที่ติดตั้งไว้ใกล้ประตูด้วยบัตร IC เพื่อบันทึกตำแหน่งที่ขึ้นรถ

จากนั้นให้ชำระค่าโดยสารเมื่อลงจากรถ โดยแตะที่เครื่องอ่านบัตรค่าโดยสาร

รถจะประกาศชื่อสำหรับทุกป้าย ทั้งนี้จะจอดที่ต่อเมื่อผู้โดยสารระบุว่าต้องการลง

โดยกดกริ่งที่อยู่ใกล้หน้าต่างหรือราวมือหรือบอกคนขับ

(3) แท็กซี่

เมื่อมีรถแท็กซี่ให้สังเกตป้าย “空車” (kusha รถว่าง) จะแสดงเป็นตัวอักษรสีแดง

โดยปกติจะอยู่ที่หน้าต่างด้านหน้าของรถแท็กซี่ สามารถเรียกแท็กซี่ได้โดยการโบกมือ

ค่าโดยสารแท็กซี่จะแสดงบนมิเตอร์ข้างคนขับ

หมายเหตุ: จะมีการเรียกเก็บเบี้ยประกันภัยสำหรับรถแท็กซี่ระหว่าง 22.00 น. (23.00 น.

ในบางพื้นที่) ถึง 17.00 น. เมื่อขึ้นหรือลงรถแท็กซี่ ไม่จำเป็นต้องเปิดหรือปิดประตูด้านหลังซ้ำ

เนื่องจากเป็นแบบอัตโนมัติ

5 ธนาคาร

ส่วนใหญ่บัญชีธนาคารในญี่ปุ่นจะใช้เพื่อรับเงินเดือนหรือจ่ายค่าเช่าบ้าน
ในการเปิดบัญชีธนาคารจะต้องมีบัตรประจำตัว (เช่น บัตรผู้พำนัก
หรือพาสปอร์ต) และโดยมากตราประทับส่วนตัวจะใช้ในขั้นตอนการเปิดบัญชี
ซึ่งแตกต่างกันตามธนาคาร ดังนั้นโปรดสอบถามเพิ่มเติมจากธนาคารที่ต้องการเปิดบัญชี
การทำบัตร **ATM** จะช่วยให้สะดวกมาก

6 กิจกรรมการแลกเปลี่ยนนานาชาติ

สมาคมแลกเปลี่ยนนานาชาติไซตามะ (SIA) จะส่งเสริมกิจกรรมแลกเปลี่ยนนานาชาติ
โดยจัดกิจกรรมในส่วนต่างๆ นอกจากนี้
ยังมีจุดให้คำปรึกษาสำหรับชาวต่างชาติที่อาศัยอยู่ในไซตามะ ทางสมาคมได้จัดตั้ง **Kokusai
koryu puraza** ขึ้นเพื่อสนับสนุนกิจกรรมขององค์กรแลกเปลี่ยนนานาชาติ
เพื่อเป็นศูนย์กลางการแลกเปลี่ยนใจจังหวัดไซตามะ



จุดให้คำปรึกษาและสอบถาม

ชื่อ	โทรศัพท์	ที่อยู่	เวลา
สมาคมแลกเปลี่ยนนานาชาติไซตามะ https://www.sia1.jp/	048-833-2992	Urawa Godo Chosha 3F 5-6-5 Kita-Urawa, Urawa-ku, Saitama-shi,	จันทร์ - ศุกร์ (ยกเว้นวันหยุดนักขัตฤกษ์/ เทศกาลปีใหม่) 8:30 - 17:15

7 การท่องเที่ยว

จังหวัดไซตามะมีสถานที่น่าสนใจมากมาย

มีสถานที่ท่องเที่ยวหลายแห่งที่ผู้คนสามารถสัมผัสกับความงามของธรรมชาติ

เรียนรู้เกี่ยวกับพื้นที่ที่เต็มไปด้วยประวัติศาสตร์และวัฒนธรรม

และเพลิดเพลินกับกิจกรรมกีฬา

[เว็บไซต์สนับสนุนการท่องเที่ยวไซตามะ (เวอร์ชันหลายภาษา)]

(ภาษาอังกฤษ) URL: <https://saitama-supportdesk.com/>

(ภาษาจีนตัวย่อ) URL: <https://saitama-supportdesk.com/zh-hans/>

(ภาษาจีนตัวเต็ม) URL: <https://saitama-supportdesk.com/zh-hant/>

(ภาษาไทย) URL: <https://saitama-supportdesk.com/th/>

(ภาษาเกาหลี) URL: <https://saitama-supportdesk.com/ko/>

[ต้อนรับสู่ Sai no kuni แหล่งท่องเที่ยวและไฮไลท์]

URL: <https://www.pref.saitama.lg.jp/theme/kankou/>

[ข้อมูลเที่ยวงานวัฒนธรรมไซตามะ]

ให้ข้อมูลเกี่ยวกับกิจกรรมทางวัฒนธรรมที่จัดขึ้นในจังหวัดไซตามะเช่น ดนตรี ละคร และอื่นๆ

URL: <https://event-saitama.jp/> (เว็บไซต์ทางการ)

8 ห้องสมุด

ประเทศญี่ปุ่นมีห้องสมุดสาธารณะให้ทุกคนใช้โดยไม่เสียค่าใช้จ่าย ผู้ที่อาศัย ทำงาน หรือเข้าเรียนโรงเรียนในจังหวัดไซตามะ สามารถยืมหนังสือ นิตยสาร ซีดี วีดีโอ และดีวีดีได้จากห้องสมุดประจำจังหวัดไซตามะ

สามารถขอยืมหนังสือจากห้องสมุดอื่นในเขตเทศบาลในจังหวัด

โปรดสอบถามที่ห้องสมุดในท้องถิ่น

นอกจากนี้ ห้องสมุดกุมางะประจำจังหวัดไซตามะมี [มูเนกสารภาษาต่างประเทศ] อีกด้วย

มีการทำแบบสำรวจและให้คำปรึกษา (Reference Service) ด้วย

โปรดติดต่อทางห้องสมุดได้ทุกเมื่อ



จุดให้คำปรึกษาและสอบถาม

ชื่อ	โทรศัพท์	ที่อยู่	เวลา
ห้องสมุดกุมางะ ประจำจังหวัดไซตามะ	048-523-6291 FAX: 048-523-6468 E-mail : tosyokan@pref.saitama.lg.jp	5-6-1 Hakoda, Kumagaya-shi	<ul style="list-style-type: none"> • เช่น เอกสาร หนังสือ CD video DVD • อังคาร - ศุกร์ • 9.00 - 20.00 น. (มิ.ย - ก.ย.) • 9.00 - 19.00 น. (ค.ย. - พ.ย.)เสาร์อาทิตย์และวันหยุดนักขัตฤกษ์
จังหวัดไซตามะ ห้องสมุดคูกิ	0480-21-2659 FAX: 0480-21-2791	85-5 Shimohayami, Kuki-shi	<ul style="list-style-type: none"> • 9.00 - 17.00 น • สื่อสำหรับเด็ก • อังคาร - อาทิตย์และวันหยุดนักขัตฤกษ์ • 9.00 - 17.00 น
ห้องสมุดกุมางะ ประจำจังหวัดไซตามะ หน่วยอุราวะ	048-844-6165 FAX: 048-844-6166	ชั้น 1 ของหอจดหมายเหตุ ประจำจังหวัด4-3- 18, Takasago, Urawa-ku, Saitama-shi	<p>อังคาร - อาทิตย์ 9.00 - 17.00 น</p> <p>*คุณสามารถยืมและคืนเอกสารสงวนไว้โดยใช้บริการถ่ายเอกสาร (archive)</p>

เว็บไซต์ห้องสมุดประจำจังหวัดไซตามะ

<https://www.lib.pref.saitama.jp/>(ภาษาญี่ปุ่น)

<https://www.lib.pref.saitama.jp/foreign/index.html> (จีน เกาหลี เวียดนาม อังกฤษ โปรตุเกส สเปน ฝรั่งเศส ญี่ปุ่นแบบง่าย)

แนะนำการใช้ห้องสมุดประจำจังหวัดไซตามะ

https://www.lib.pref.saitama.jp/foreign/docs/chinese_8.pdf จีน

<https://www.lib.pref.saitama.jp/collection/docs/korean.pdf> เกาหลี

<https://www.lib.pref.saitama.jp/collection/docs/vietnamese.pdf> เวียดนาม

<https://www.lib.pref.saitama.jp/collection/docs/english.pdf> อังกฤษ

<https://www.lib.pref.saitama.jp/collection/docs/portuguese.pdf> โปรตุเกส

<https://www.lib.pref.saitama.jp/collection/docs/french.pdf> ฝรั่งเศส

<https://www.lib.pref.saitama.jp/collection/docs/spanish.pdf> สเปน

<https://www.lib.pref.saitama.jp/collection/docs/japanese.pdf> ญี่ปุ่นแบบง่าย

รายชื่อห้องสมุดสาธารณะในจังหวัดไซตามะ

<https://www.lib.pref.saitama.jp/about/post-1.html> (ภาษาญี่ปุ่น)

9 หอศิลป์

หอศิลป์ยุคใหม่แห่งจังหวัดไซตามะตั้งอยู่ในสวนศิลปะอุราวา เดินเล็กน้อยจากสถานี JR Kita-Urawa ทางหอศิลป์มีการจัดแสดงผลงานศิลปะหลากหลายประเภทจากศิลปินต่างชาติ เช่น Monet Chagall และ Picasso ไปจนถึงศิลปินร่วมสมัยชาวญี่ปุ่น นอกจากนี้ยังมีเก้าอี้ที่หลากสีสันจัดแสดงไว้



จุดให้คำปรึกษาและสอบถาม

ชื่อสถานที่	โทรศัพท์/ URL	ที่อยู่	เวลาทำการ
พิพิธภัณฑ์ศิลปะสมัยใหม่ไซตามะ	048-824-0111 https://pref.spec.ed.jp/momas/	9-30-1 Tokiwa, Urawa-ku, Saitama-shi	10: 00-17: 30 น ※ เข้าร่วมพิธีการรอบสุดท้าย: 17:00 น ※ วันปิดทำการคือวันจันทร์ (ยกเว้นวันหยุดนักขัตฤกษ์ วันหยุดชดเชย ช่วงวันหยุดยาว GW และวันพลเมืองจังหวัด) ช่วงวันหยุดปีใหม่ นอกจากนี้อาจมีการปิดหรือเปิดทำการชั่วคราวในกรณีพิเศษ

10 พิพิธภัณฑ์

①

พิพิธภัณฑ์ประวัติศาสตร์และคตินวิทยาประจำจังหวัดไซตามะตั้งอยู่ในบริเวณสวนสาธารณะโอมิยะ เป็นพิพิธภัณฑ์มนุษยศาสตร์ที่เกี่ยวกับประวัติศาสตร์ นิทานพื้นบ้าน และศิลปะและงานฝีมือ มีการจัดแสดงข้อมูลเอกสารเกี่ยวกับประวัติศาสตร์และวัฒนธรรมของจังหวัดไซตามะ นอกจากนี้ยังสามารถร่วมกิจกรรมเวิร์กช็อป เช่น การทำลูกบิดมาทามา และการซ่อมผ้าเช็ดหน้าด้วยคราม ได้อีกด้วย

②

พิพิธภัณฑ์สิ่งศพโบราณซากิทามะประจำจังหวัดไซตามะตั้งอยู่ในกลุ่มโกฟุโนโบราณมุซาชิอินริยามะซึ่งเป็นสถานที่ทางประวัติศาสตร์ที่เป็นสมบัติของชาติ ในห้องนิทรรศการของห้องโถงมีการจัดแสดงวัตถุล้ำค่ามากมายที่ขุดจากสุสานโบราณ เช่น ดาบเหล็กสิงทองคำ ซึ่งเป็นสมบัติของชาติที่กำหนด ตลอดจนวัตถุล้ำค่าอื่น ๆ อีกนับไม่ถ้วนที่ขุดพบจากสุสานสิ่งศพ

③

พิพิธภัณฑ์ประวัติศาสตร์วังประจำจังหวัดไซตามะตั้งอยู่ในพื้นที่ประวัติศาสตร์ปราสาทสูงะยะงาคาโตะที่กำหนดให้เป็นสถานที่ทางประวัติศาสตร์ในระดับชาติ สถานที่ทางประวัติศาสตร์แห่งนี้ถูกสร้างให้เป็นที่ตั้งของที่อยู่อาศัยของชาวโรหลายแห่งอย่างต่อเนื่องในสมัยคามาคูระด้วยปราสาทในยุคเซ็นโกกุ (รัฐสงคราม) พิพิธภัณฑ์แห่งนี้เปิดโอกาสให้นักท่องเที่ยวได้เรียนรู้เกี่ยวกับจังหวัดไซตามะในยุคกลาง (ประมาณศตวรรษที่ 12 ถึง 16)

④

พิพิธภัณฑ์ประวัติศาสตร์ธรรมชาติไซตามะเป็นพิพิธภัณฑ์ที่ถูกสร้างขึ้นครบวงจรที่แนะนำให้ผู้เยี่ยมชมรู้จักธรรมชาติและพิจารณาการทางธรรมชาติของไซตามะ ตลอดจนความสัมพันธ์ระหว่างธรรมชาติและชีวิตมนุษย์ในจังหวัด โดยสามารถสังเกตซากดึกดำบรรพ์ (สมบัติทางธรรมชาติที่กำหนดในระดับประเทศ) รวมทั้งแบบจำลองของฉลามยักษ์และสิ่งมีชีวิตที่นำสนใจอื่น ๆ

⑤

พิพิธภัณฑ์แม่น้ำประจำจังหวัดไซตามะมุ่งเน้นไปที่แม่น้ำอารากาเวะซึ่งเป็นแหล่งกำเนิดของธรรมชาติในจังหวัดไซตามะ มีข้อมูลแนะนำธรรมชาติของแม่น้ำอารากาเวะ ประวัติความเป็นมาของน้ำท่วม และการจัดการแม่น้ำ และการขนส่งทางแม่น้ำ ตลอดจนประวัติศาสตร์ของแม่น้ำการใช้งาน นอกจากนี้ พิพิธภัณฑ์ยังแสดงให้เห็นถึงความสัมพันธ์ระหว่างแม่น้ำกับน้ำและชีวิตมนุษย์

คู่มือการใช้ชีวิตของชาวต่างชาติ จังหวัดไซตามะ



จุดให้คำปรึกษาและสอบถาม

ชื่อ	โทรศัพท์และโฮมเพจ	ที่อยู่	เวลา
① พิพิธภัณฑ์ประวัติศาสตร์และศิขณประจำจังหวัดไซตามะ	048-641-0890 https://saitama-rekimin.spec.ed.jp/	4-219, Takahana-cho, Omiya-ku, Saitama-shi	9: 00-16: 30 น. (ณ. ล - ณ. ล : 9:00-17:00) ※เข้าชมได้จนถึง 30 นาทีก่อนเวลาปิดทำการ ※วันปิดทำการคือวันจันทร์ (ยกเว้นวันหยุดนักขัตฤกษ์ วันหยุดชดเชย ช่วงวันหยุดยาว GW และวันหยุดเมืองจังหวัด) วันที่ 29 ธ.ค. ถึง 1 ม.ค. นอกจากนี้อาจมีการปิดหรือเปิดทำการชั่วคราวในกรณีพิเศษ
② พิพิธภัณฑ์สถานโบราณชาติามะประจำจังหวัดไซตามะ	048-559-1111 https://sakitama-muse.spec.ed.jp/	4834 Gyoda-shi, Saitama	9: 00-16: 30 น. (9: 00-17: 00 น. ในเดือนกรกฎาคมและสิงหาคม) ※เข้าชมได้จนถึง 30 นาทีก่อนเวลาปิดทำการ ※วันปิดทำการคือวันจันทร์ (ยกเว้นวันหยุดนักขัตฤกษ์ วันหยุดชดเชย ช่วงวันหยุดยาว GW และวันหยุดเมืองจังหวัด) ช่วงวันหยุดปีใหม่ นอกจากนี้อาจมีการปิดหรือเปิดทำการชั่วคราวในกรณีพิเศษ
③ พิพิธภัณฑ์ประวัติศาสตร์รังงะประจำจังหวัดไซตามะ	0493-62-5896 https://ranzan-shiseki.spec.ed.jp/	757, Sugaya, Ranzan-cho	9: 00-16: 30 น. (9: 00-17: 00 น. ในเดือนกรกฎาคมและสิงหาคม) * เช็คอินรอบสุดท้าย 30 นาทีก่อนเวลาปิดทำการ * ปิดทุกวันจันทร์ (ยกเว้นวันหยุดนักขัตฤกษ์ วันหยุดชดเชย ช่วงวันหยุดยาว GW และวันหยุดเมืองจังหวัด) ช่วงวันหยุดปีใหม่ นอกจากนี้อาจมีการปิดหรือเปิดทำการชั่วคราวในกรณีพิเศษ
④ พิพิธภัณฑ์ประวัติศาสตร์ธรรมชาติไซตามะ	0494-66-0404 https://www.shizen.spec.ed.jp/	1417-1, Nagatoro, Nagatoro-machi	9: 00-16: 30 น. (9: 00-17: 00 น. ในเดือนกรกฎาคมและสิงหาคม) * เช็คอินรอบสุดท้าย 30 นาทีก่อนเวลาปิดทำการปิดทุกวันจันทร์ (ยกเว้นวันหยุดนักขัตฤกษ์ วันหยุดชดเชย ช่วงวันหยุดยาว GW และวันหยุดเมืองจังหวัดและระหว่างวันที่ 1 กรกฎาคมถึง 31 สิงหาคม) อาจมีเวลาปิดทำการพิเศษในช่วงวันหยุดปีใหม่
⑤ พิพิธภัณฑ์แม่น้ำไซตามะ	048-581-7333 https://www.river-museum.jp/	39 Kozono, Yoriimachi	9: 00-17: 00 น. (ขยายในช่วงวันหยุดฤดูร้อน) * เช็คอินรอบสุดท้าย 30 นาทีก่อนเวลาปิดทำการ * ปิดทุกวันจันทร์ (ยกเว้นวันหยุดนักขัตฤกษ์ วันหยุดชดเชย ช่วงวันหยุดยาว GW และวันหยุดเมืองจังหวัดและระหว่างวันที่ 1 กรกฎาคมถึง 31 สิงหาคม) อาจมีเวลาปิดทำการพิเศษในช่วงวันหยุดปีใหม่