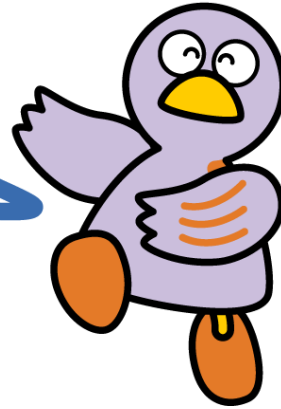


Chương 6

Tiền lương hưu



Hình ảnh biểu trưng của tỉnh Saitama Kobaton

1 Tiền lương hưu quốc dân

2 Bảo hiểm lương hưu phúc lợi

Chế độ lương hưu công của Nhật có 2 loại gồm lương hưu quốc dân, bảo hiểm lương hưu phúc lợi, tất cả mọi người có địa chỉ cư trú ở Nhật đều tham gia để đảm bảo ổn định cuộc sống khi tuổi cao, thương tật, hay chết, chế độ lương hưu được quy định dựa vào sự tham gia bảo hiểm theo công việc của người đó. Bảo hiểm quốc dân là chế độ chi trả tiền lương hưu cơ bản chung cho tất cả người tham gia. Ngoài việc được nhận lương hưu kể từ sau 65 tuổi đến lúc chết, thì người tham gia cũng được nhận lương thương tật khi bị bệnh, hoặc bị thương để lại thương tật, hoặc nếu chẳng may khi người trụ cột gia đình mất đi thì gia đình của người đó có thể nhận được tiền lương hưu gia quyến.

Chế độ bảo hiểm lương hưu phúc lợi là chế độ người làm việc tại công ty, cơ quan nhất định tham gia đóng phí, có tiền lương hưu, tiền thương tật, tiền lương hưu gia quyến giống như bảo hiểm lương hưu quốc dân.

1 Lương hưu quốc dân

Đối tượng tham gia là người có độ tuổi trên 20 tuổi đến 60 tuổi, có địa chỉ cư trú ở Nhật không liên quan đến quốc tịch. Thủ tục tham gia được thực hiện ở khu phụ trách lương hưu quốc dân của uỷ ban phường, quận, thị xã. Người tham gia bảo hiểm lương hưu phúc lợi thì không cần làm thủ tục tham gia lương hưu quốc dân. Trên nguyên tắc, lương hưu sẽ được chi trả cho người đóng bảo hiểm theo thời gian quy định, người tham gia hoặc gia đình của người đó có thể nhận. (Chi tiết tham khảo ở mục (2) trợ cấp).

(1) Phí bảo hiểm

Phí bảo hiểm là như nhau giữa mọi người tham gia bảo hiểm. Cơ quan lương hưu Nhật sẽ

gửi giấy thông báo yêu cầu đóng tiền phí bảo hiểm, người tham gia sẽ nộp tiền đó trong thời gian theo quy định.

Có chế độ miễn phí đóng bảo hiểm, nếu khó khăn trong việc nộp tiền bảo hiểm do thu nhập thấp.

(2) Trợ cấp

① Tiền lương hưu cơ bản sẽ được chi trả dựa trên các điều kiện quy định dưới đây.

- Lương hưu cơ bản người cao tuổi

Nếu tham gia đóng bảo hiểm trên 10 năm trong thời hạn tư cách (như thời hạn đã đóng bảo hiểm) theo nguyên tắc sẽ được chi trả.

- Lương hưu cơ bản thương tật

Người thỏa mãn điều kiện đóng 2/3 thời gian tham gia bảo hiểm, bao gồm cả thời gian đã đóng bảo hiểm lương hưu quốc dân và thời gian miễn trừ, trường hợp người bị thương tật do bị bệnh hoặc bị thương, có ngày khám bệnh lần đầu nằm trong khoảng thời gian đang tham gia đóng bảo hiểm lương hưu quốc dân, sẽ được chi trả theo mức độ thương tật vào ngày được xác nhận thương tật (khi đã đủ 20 tuổi hoặc đã đủ 1 năm 6 tháng kể từ ngày khám đầu tiên).

- Tiền lương hưu cơ bản gia quyền

Người tham gia bảo hiểm hoặc người đã đủ thời gian tư cách nhận lương hưu (Ngoại trừ người có thời gian gộp lại của thời gian đóng bảo hiểm và thời gian miễn trừ đóng bảo hiểm chưa đủ 25 năm) bị chết, thì sẽ chi trả cho vợ/chồng có con đang sống bằng thu nhập của người đó (theo sửa đổi ngày 1/4/2014) hoặc cho con (Con trong trường hợp này sẽ được chi trả đến ngày cuối cùng của năm đủ 18 tuổi, nếu con là người bị thương tật thì đến 20 tuổi. Nếu kết hôn thì không được nhận).

② Trợ cấp khác

- Lương hưu cho goá phụ

Người chồng đã tham gia thời gian đóng bảo hiểm và thời gian được miễn trừ đóng bảo hiểm cộng lại trên 10 năm, chết đi mà chưa nhận tiền lương hưu cơ bản người cao tuổi và lương hưu cơ bản người thương tật, thì vợ đang sống bằng thu nhập của người đó, có quan hệ hôn nhân trên 10 năm sẽ được chi trả từ 60 tuổi đến 65 tuổi.

※Trường hợp có thể nhận cả hai loại lương hưu goá phụ và tiền tử tuất 1 lần thì phải lựa chọn để nhận một trong hai loại.

- Tiền tử tuất nhận 1 lần

Người có thời gian tham gia bảo hiểm quốc dân trên 36 tháng, khi chết đi mà chưa nhận tiền bảo hiểm lương hưu người cao tuổi và lương hưu người thương tật thì gia quyền ※ cùng sinh sống với người đó sẽ được chi trả. Nếu thời gian tính từ sau ngày

mất tới quá 2 năm thì sẽ không được yêu cầu thanh toán).

- ※ Gia quyến có thể nhận được tiền tử tuất 1 lần (theo thứ tự người hôn phối với người mất, con, bố, mẹ, cháu, ông, bà, anh, chị, em)

(3) Tiền lương hưu nhận 1 lần

Người đáp ứng các điều kiện dưới đây, nếu nộp hồ sơ yêu cầu chi trả trong 2 năm kể từ ngày xuất cảnh khỏi Nhật, không còn địa chỉ ở Nhật nữa sẽ được chi trả tiền lương hưu nhận 1 lần ứng với thời gian tham gia đóng bảo hiểm.

- Người không có quốc tịch Nhật
- Người có thời gian tham gia đóng bảo hiểm lương hưu quốc dân đã đóng trên 6 tháng với tư cách số 1 của bảo hiểm lương hưu quốc dân.
- Người không có địa chỉ ở Nhật.
- Người không có tư cách nhận lương hưu cơ bản người cao tuổi.
- Người không có quyền lợi nhận lương hưu (bao gồm tiền trợ cấp trọn đời).

※ Người có thời gian đóng lương hưu ở nước khác, có ký kết hiệp định tính gộp lương hưu với Nhật, dựa trên các điều kiện nhất định, được tính gộp thời gian tham gia bảo hiểm lương hưu, tùy trường hợp có thể nhận được tiền lương hưu của Nhật và nước ký hiệp định.

Để nhận được tiền lương hưu thanh toán 1 lần, phải làm các thủ tục dưới đây

- Trước khi xuất cảnh, lấy giấy “Yêu cầu xem xét thanh toán tiền lương hưu nhận 1 lần” tại văn phòng lương hưu, uỷ ban hành chính phường, quận, thị xã.
- Trên nguyên tắc, sau khi xuất cảnh, điền thông tin vào giấy “Yêu cầu xem xét thanh toán lương hưu nhận 1 lần”, kèm theo hồ sơ cần thiết gửi qua bưu điện cho Văn phòng chính cơ quan lương hưu Nhật Bản theo địa chỉ sau:

<Địa chỉ>

Văn phòng chính cơ quan lương hưu Nhật Bản

〒168-8505 Tokyo-to, Suginami-ku, Takaido-nishi 3-5-24

2 Bảo hiểm lương hưu phúc lợi

Người dưới 70 tuổi làm việc tại cơ quan có áp dụng bảo hiểm xã hội đều có nghĩa vụ tham gia bảo hiểm.

Người trên 60 tuổi vừa nhận lương hưu vừa làm việc nhiều hơn thời gian và số ngày nhất định tại các cơ quan có tham gia bảo hiểm thì có trường hợp được giảm phí tham gia bảo hiểm tùy theo mức lương làm việc.

(1) Phí bảo hiểm

Phí bảo hiểm được tính theo trung bình lương mỗi tháng, trung bình tiền thưởng được quyết định dựa vào tiền lương (tổng số tiền chi trả bao gồm cả trợ cấp), tiền thưởng nhân với tỷ lệ phí đóng bảo hiểm. Phần phí này được chia đôi cho người lao động và người sử dụng lao động, mỗi bên đóng một nửa. Phần phí phải trả của người lao động sẽ được chủ lao động trừ vào lương, thưởng của người lao động và đóng thay cho người lao động.

(2) Chi trả bảo hiểm

- Bảo hiểm lương hưu người cao tuổi

Nếu người tham gia bảo hiểm có thời gian và điều kiện tham gia giống như người tham gia bảo hiểm lương hưu cơ bản người cao tuổi, thì sẽ được chi trả phần lương hưu cơ bản cộng với tỷ lệ lương đã đóng kể từ 65 tuổi (Nếu tham gia bảo hiểm lương hưu phúc lợi trên 1 năm, sẽ được chi trả từ trước 65 tuổi theo ngày tháng năm sinh).

- Lương hưu phúc lợi thương tật

Người bị thương tật do bị bệnh hoặc bị thương có ngày khám bệnh lần đầu nằm trong khoảng thời gian đang tham gia đóng bảo hiểm lương hưu phúc lợi, sẽ được chi trả theo mức độ thương tật (Nếu mức độ thương tật nặng sẽ được chi trả cùng với lương hưu cơ bản thương tật).

- Lương hưu phúc lợi gia quyến

Người tham gia lương hưu phúc lợi hoặc người đã đủ thời gian tự cách nhận lương hưu cao tuổi (Ngoại trừ người có thời gian gộp lại của thời gian đóng bảo hiểm và thời gian miễn trừ đóng bảo hiểm chưa đủ 25 năm) bị chết, thì sẽ chi trả cho gia quyến đang sinh sống bằng thu nhập của người đó như sau.

- 1 Vợ/chồng có con (nếu là chồng thì phải trên 55 tuổi khi chết, bắt đầu chi trả lúc người vợ đủ 60 tuổi) ※ hoặc con ※
 - 2 Vợ/chồng không có con (nếu là chồng thì phải trên 55 tuổi khi chết, bắt đầu chi trả lúc người vợ đủ 60 tuổi)
 - 3 Cháu ※
 - 4 Bố mẹ, ông bà (trên 55 tuổi khi chết, sẽ được chi trả từ 60 tuổi)
- ※ Con và cháu sẽ được chi trả đến ngày cuối cùng của năm đủ 18 tuổi, nếu là người bị thương tật thì đến 20 tuổi. Nếu kết hôn thì không được nhận.

(3) Tiền lương hưu nhận 1 lần

Điều kiện và thủ tục giống với trường hợp lương hưu quốc dân, nhưng tiền lương hưu phúc lợi nhận 1 lần sẽ bị trừ 20.42% thuế thu nhập.

Trước khi về nước, nộp đơn “Đơn chỉ định người nộp thuế thu nhập, thuế tiêu dùng thay” cho Sở thuế, chỉ định người nộp thuế thay, làm thủ tục xin hoàn thuế, dựa vào đó có thể nhận được tiền hoàn thuế thu nhập.

Hướng dẫn đời sống người nước ngoài tỉnh Saitama

Trang chủ cơ quan hưu trí Nhật Bản có giải thích cụ thể về chế độ lương hưu, ngoài tiếng Nhật thì còn có hỗ trợ thêm 14 loại ngôn ngữ khác nhau.

URL: <https://www.nenkin.go.jp/international/index.html>



Nơi tiếp nhận tư vấn • giải đáp

<Thời gian tiếp nhận tư vấn>

Thứ 2 8:30~19:00 ※Nếu là ngày lễ thì vào ngày mở cửa đầu tiên của tuần

Thứ 3 – thứ 6 8:30~17:15

Thứ 7 tuần thứ 2 của tháng 9:30~16:00

Tên	Số điện thoại	Địa điểm
Văn phòng lương hưu Urawa	048-831-1638	Saitama-shi, Urawa-ku, KitaUrawa 5-5-1
Phân sở kawaguchi Văn phòng lương hưu Urawa	048-227-2362	Kawaguchi-shi, Honcho 4-1-8 lầu 13 tòa nhà trung tâm Kawaguchi
Văn phòng lương hưu Oomiya	048-652-3399	Saitama-shi, Kita-ku, Miyahara-cho 4-19-9
Văn phòng lương hưu Kumagaya	048-522-5012	Kumagaya-shi, Sakuraki-cho 1-93
Phân sở Kaso thuộc văn phòng lương hưu Kumagaya	0480-62-8061	Kaso-shi, Mitumata 2-1-1 Lầu 2 Ủy ban hành chính thị xã Kaso
Văn phòng lương hưu Kawagoe	049-242-2657	Kawagoe-shi, Wakitahon-cho 8-1 Lầu 5 tòa nhà U-PLACE
Văn phòng lương hưu Tokorozawa	04-2998-0170	Tokorozawa-Shi, Kamiyasumatsu 1152-1
Văn phòng lương hưu Kasukabe	048-737-7112	Kasukabe-shi, Chuo 1-52-1 Lầu 4.6 tòa nhà Kasukabe Central
Văn phòng lương hưu Koshigaya	048-960-1190	Koshigaya-shi, Yayoi-cho 16-1 Lầu 3 City B Koshigaya Twincity
Văn phòng lương hưu Chichibu	0494-27-6560	Chichibu-shi, Ueno-cho 3-28

※ Phân sở không thực hiện tư vấn ngoài giờ của đầu tuần và thứ 7 tuần thứ 2 của tháng. Khi tư vấn, làm thủ tục lương hưu vui lòng đặt hẹn trước.

☎ Số điện thoại đặt hẹn 0570-05-4890 Thứ 2 – thứ 6 (Ngày thường) 8:30~17:15