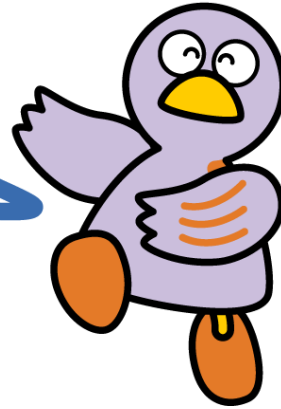


**Chương 5**  
**Mang thai • Sinh con •**  
**Nuôi con • Gia đình**



Hình ảnh biểu trưng của tỉnh Saitama Kobaton

- 1 Trung tâm bảo vệ sức khỏe**
- 2 Quản lý sức khỏe về Mang thai • Sinh con • Nuôi con • Trẻ em**
- 3 Tiêm vacxin chủng ngừa**
- 4 Trường mẫu giáo công • Nhà trẻ tư nhân có chứng nhận**
- 5 Viện trẻ em (trẻ khoảng 1 tuổi) • Cơ sở bảo trợ trẻ em • Cơ sở hỗ trợ sinh sản/ đời sống bà mẹ và trẻ em**
- 6 Trợ giúp phí y tế trẻ nhỏ**
- 7 Trợ cấp nhi đồng**
- 8 Hỗ trợ trẻ em và gia đình**
- 9 Văn phòng tư vấn trẻ em**
- 10 Cơ sở hỗ trợ nuôi trẻ trong vùng**
- 11 Trung tâm hỗ trợ gia đình**
- 12 Hội quán trẻ em • Trung tâm trẻ em**

---

**1 Trung tâm bảo vệ sức khỏe**

Trung tâm bảo vệ sức khỏe có ở các khu vực trong tỉnh thực hiện tư vấn và kiểm tra chủ yếu các mục dưới đây.

- Tư vấn về bệnh nan y, lao phổi, bệnh truyền nhiễm, thần kinh
- Xét nghiệm bệnh truyền nhiễm tình dục như AIDS, Viêm gan siêu vi
- Tư vấn về an toàn y tế
- Tư vấn về động vật chằng hạn như chó
- Tư vấn về chất gây nghiện, ma túy
- Tư vấn và xét nghiệm về thực phẩm và nước uống

 Nơi tiếp nhận tư vấn • giải đáp

**【Trung tâm bảo vệ sức khỏe của tỉnh thiết lập】**

Tên trung tâm	Số điện thoại	Phường, quận, thị xã	Thời gian tiếp nhận
Trung tâm bảo vệ sức khỏe Nanbu	048-262-6111	Warabi shi, Toda shi	Thứ 2~Thứ 6 8:30 ~ 17:15 (Trừ ngày lễ và lịch nghỉ tết)
Trung tâm bảo vệ sức khỏe Asaka	048-461-0468	Asaka shi, Shiki shi, Wako shi, Niiza shi, Fujimi shi, Fujimino shi, Miyoshi machi	
Trung tâm bảo vệ sức khỏe Kasuga	048-737-2133	Kasukabe shi, Matsubushi machi	
Trung tâm bảo vệ sức khỏe Soka	048-925-1551	Soka shi, Yashio shi, Misato shi, Yoshikawa shi	
Trung tâm bảo vệ sức khỏe Konosu	048-541-0249	Konosu shi, Ageo shi, Okegawa shi, Kitamoto shi, Ina machi	
Trung tâm bảo vệ sức khỏe Higashi Matsuyama	0493-22-0280	HigashiMatsuyama shi, Namegawa machi, Ranzan machi, Ogawa machi, Kawajima machi, Yoshimi machi, Tokigawa machi, HigashiChichibu mura.	
Trung tâm bảo vệ sức khỏe Sakado	049-283-7815	Sakado shi, Tsurugashima shi, Moroyama machi, Ogose machi, Hatoyama machi	
Trung tâm bảo vệ sức khỏe Sayama	04-2954-6212	Tokorozawa shi, Honno shi, Sayama shi, Iruma shi, Hidaka shi	
Trung tâm bảo vệ sức khỏe Kazo	0480-61-1216	Gyoda shi, Kazo shi, Hanyu shi	
Trung tâm bảo vệ sức khỏe Satte	0480-42-1101	Kuki shi, Hasuda shi, Satte shi, Shiraoka shi, Miyashiro machi, Sugito machi	
Trung tâm bảo vệ sức khỏe Kumaya	048-523-2811	Kumaya shi, Fukaya shi, Yorii machi	
Trung tâm bảo vệ sức khỏe Honjou	0495-22-6481	Honjou shi, Misato machi, Kamigawa machi, Kamisato machi	
Trung tâm bảo vệ sức khỏe Chichibu	0494-22-3824	Chichibu shi, Yokoze machi, Minano machi, Nagatoro machi, Ogano machi	

**【Trung tâm bảo vệ sức khỏe của thị xã thiết lập】**

Trung tâm bảo vệ sức khỏe Saitamashi	048-840-2205	Saitama shi	Thứ 2 ~Thứ 6 8:30 ~ 17:15 (Trừ ngày lễ và lịch nghỉ tết)
Trung tâm bảo vệ sức khỏe Kawagoe shi	049-227-5101	Kawagoe shi	
Trung tâm bảo vệ sức khỏe Koshigaya shi	048-973-7530	Koshigaya shi	
Trung tâm bảo vệ sức khỏe Kawaguchi shi	048-266-5557	Kawaguchi shi	

## 2 Quản lý sức khỏe về Mang thai • Sinh con • Nuôi con • Trẻ em

### (1) Thủ tục báo mang thai, sổ tay quản lý sức khỏe mẹ và bé

Khi được chẩn đoán mang thai, hãy nhanh chóng làm thủ tục báo mang thai tại Ủy ban phường, quận, thị xã. Sẽ được cấp “sổ tay quản lý sức khỏe mẹ và bé” (bản tiếng Nhật) cùng với vé hỗ trợ chi phí khám sức khỏe thai nhi. “Sổ tay quản lý sức khỏe mẹ và bé” dùng để ghi lại tình trạng sức khỏe của mẹ và thai nhi, tình trạng sức khỏe của em bé sau sinh, theo dõi việc tiêm chủng vaccin, xét nghiệm sức khỏe các loại, cần thiết ngay cả khi sinh. Người có phiếu cư trú dân sẽ được cấp mà không liên quan đến tư cách lưu trú.

### (2) Sổ tay quản lý sức khỏe mẹ và bé bản tiếng nước ngoài

Có sổ tay quản lý sức khỏe mẹ và bé bằng Tiếng Anh, tiếng Trung, tiếng Tây Ban Nha, tiếng Bồ Đào Nha, tiếng Hàn, tiếng Thái, Tiếng Indonesia, tiếng Philippin, tiếng Việt, tiếng Nepal (tất cả đều có kèm tiếng Nhật). Có thể tải xuống từ trang Web “Trang hỗ trợ thông tin Sổ tay quản lý sức khỏe mẹ và bé” của Cơ quan Trẻ em và Gia đình.

URL: <https://mchbook.cfa.go.jp/category03/>

Ngoài ra, có thể mua trên mạng internet (Hon no rakuiku manten do).

Thông tin cụ thể vui lòng liên lạc Hon no rakuiku manten do



### Thông tin liên hệ

Tên	Nơi giải đáp	Thời gian tiếp nhận (điện thoại)
Hon no rakuiku manten do	<a href="https://www.ecur.co.jp">https://www.ecur.co.jp</a> Số điện thoại: 03-4334-1163	Thứ 2 ~ Thứ 6 (Trừ ngày lễ và lịch nghỉ tết) 9:30~12:00 13:00~17:00

### (3) Hỗ trợ với sản phụ

- ① Khám sức khỏe mang thai: Có hỗ trợ phí khám sức khỏe thai phụ để quản lý sức khỏe mẹ và thai nhi.
- ② Lớp học phụ sản dành cho mẹ: Được mở ra dành cho sản phụ sinh con lần đầu nhằm mục đích quản lý sức khỏe trong quá trình mang thai, chuẩn bị sinh nở, chăm sóc trẻ sơ sinh.
- ③ Chỉ đạo đến thăm trẻ sơ sinh: Nhân viên chăm sóc sức khỏe hoặc hộ lý, sẽ đến thăm các gia đình có trẻ sơ sinh (dưới 28 ngày tuổi) được xác định cần thiết để chăm sóc trẻ, chỉ dẫn và cho lời khuyên đối với cha mẹ - người giám hộ của trẻ.
- ④ Công tác thăm hỏi toàn bộ các gia đình có trẻ sơ sinh: Cán bộ chăm sóc sức khỏe sẽ thăm hỏi tất cả các hộ gia đình có trẻ sơ sinh khoảng trước 4 tháng sau sinh, hỏi những lo lắng, thắc mắc, và cung cấp thông tin cần thiết liên quan tới chăm sóc trẻ.
- ⑤ Chi trả trợ cấp mang thai: Tiến hành làm thủ tục nhận trợ cấp hỗ trợ mang thai, sẽ chi trả tiền trợ cấp đối với thai phụ đã được công nhận.

- ⑥ Dịch vụ chăm sóc sau sinh: Thực hiện chăm sóc sức khỏe thể chất và tinh thần, đồng thời hỗ trợ nuôi dạy con cho mẹ và bé trong giai đoạn ngay sau khi sinh.
- ⑦ Chi cấp tiền sinh con một lần: Chi trả tiền sinh con một lần đối với người tham gia bảo hiểm sức khỏe quốc dân dựa theo hồ sơ nộp. Thông tin cụ thể, vui lòng liên lạc Ban bảo hiểm sức khỏe quốc dân phường, quận, thị xã hoặc nghiệp đoàn bảo hiểm sức khỏe quốc dân mà mình tham gia.

Ngoài ra, người tham gia bảo hiểm sức khỏe (hoặc gia đình của người đó) theo công ty có thể nhận được trợ cấp phí sinh con 1 lần, trợ cấp sinh sản. Thông tin chi tiết vui lòng liên hệ nơi làm việc.

- ※ Thông tin chi tiết từ ①~⑥ vui lòng liên hệ ban phụ trách chăm sóc sức khỏe mẹ và bé của phường, quận, thị xã, hoặc trung tâm bảo vệ sức khỏe phường, quận, thị xã.

#### **(4) Khoá học chăm sóc trẻ**

Hộ lý sẽ tập huấn về cách chăm sóc trẻ. Thông tin chi tiết, vui lòng liên hệ ban phụ trách chăm sóc sức khỏe mẹ và bé của phường, quận, thị xã, hoặc trung tâm bảo vệ sức khỏe phường, quận, thị xã.

#### **(5) Kiểm tra sức khỏe trẻ và sức khỏe răng miệng**

Tùy mỗi phường, quận, thị xã mà khác nhau, tuy nhiên trẻ nhỏ 3~4 tháng tuổi, trẻ 1 tuổi rưỡi, và 3 tuổi là đối tượng được thăm khám miễn phí. Nhớ mang theo sổ tay chăm sóc sức khỏe mẹ và bé. Thông tin chi tiết, vui lòng liên hệ ban phụ trách chăm sóc sức khỏe mẹ và bé của phường, quận, thị xã, hoặc trung tâm bảo vệ sức khỏe phường, quận, thị xã.

#### **(6) Kiểm tra rối loạn chuyển hoá di truyền**

Tỉnh saitama sẽ tiến hành xét nghiệm với đối tượng là những em bé vừa được sinh ra, nhằm phát hiện sớm bệnh rối loạn chuyển hoá di truyền để tiến hành điều trị. Có khả năng xét nghiệm, kiểm tra 22 loại bệnh. Đây là những căn bệnh hiếm, nhưng nếu phát hiện trễ, không được chữa trị thì sự hình thành và phát triển thể chất, tinh thần có thể bị chậm trễ. Ngược lại, nếu phát hiện bệnh sớm, tiến hành điều trị kịp thời thì có thể phòng ngừa được nhiều triệu chứng của các bệnh này. Hiện nay, hầu hết các bé đều thực hiện xét nghiệm. Thông tin chi tiết vui lòng liên hệ Ban sức khỏe tuổi thọ bộ phận bảo vệ sức khỏe y tế tỉnh Saitama.

#### **(7) Hỗ trợ chi phí điều trị vô sinh**

Tuy có sự khác nhau giữa các thành phố, nam nữ đã kết hôn hợp pháp hoặc có quan hệ hôn nhân theo luật định có đăng ký cư trú dân trong tỉnh đã thực hiện xét nghiệm vô sinh sẽ thuộc đối tượng được hỗ trợ chi phí xét nghiệm. Thông tin chi tiết vui lòng liên hệ Trung tâm bảo vệ sức khỏe hoặc phòng phụ trách sức khỏe mẹ và bé nơi mình sống.

### **(8) Hỗ trợ chi phí xét nghiệm việc khó giữ thai (xảy thai nhiều lần)**

Tuy có sự khác nhau giữa các thành phố, nam nữ đã kết hôn hợp pháp hoặc có quan hệ hôn nhân theo luật định có đăng ký cư trú dân trong tỉnh đã thực hiện xét nghiệm việc khó giữ thai sẽ thuộc đối tượng được hỗ trợ chi phí xét nghiệm. Thông tin chi tiết vui lòng liên hệ Trung tâm bảo vệ sức khỏe hoặc phòng phụ trách sức khỏe mẹ và bé nơi mình sống.

---

### **3 Tiêm vaccin chủng ngừa**

Thực hiện tiêm Vaccin để tạo ra các kháng thể trong cơ thể ngăn ngừa các bệnh truyền nhiễm, chống lại bệnh tật, phòng ngừa sự lây lan bệnh tật. Nếu thuộc đối tượng trong các trường hợp từ ①~③, sẽ được tiêm ngừa vaccin miễn phí (ngoài đối tượng này sẽ tính phí).

※ Độ tuổi có thể tiêm chủng miễn phí đã được quy định sẵn, vì vậy xin hãy chú ý.

- ① Những trẻ muốn tiêm ngừa chứng minh được việc đang sinh sống ở trong khu vực phường, quận, thị xã dựa vào phiếu trú dân và thông báo của Cục Quản lý Xuất nhập cảnh và Lưu trú.
- ② Khi tiêm ngừa tại trung tâm bảo vệ sức khỏe và cơ quan y tế chỉ định của phường, quận, thị xã.
- ③ Những trẻ muốn tiêm ngừa có tình trạng sức khỏe tốt có thể tiêm ngừa.

Khi có ý định tiêm chủng, vui lòng xác nhận lại với ủy ban phường, quận, thị xã hoặc trung tâm bảo vệ sức khỏe phường, quận, thị xã.

*Có thể tải “Tiêm phòng cho trẻ và sức khỏe của trẻ” bản tiếng nước ngoài (tiếng Anh, tiếng Trung, tiếng Hàn, tiếng Việt, tiếng Tây Ban Nha, tiếng Bồ Đào Nha, tiếng Thái, tiếng Indonesia, tiếng Philippin, tiếng Nepal) trên trang chủ của Trung tâm nghiên cứu tiêm chủng dự phòng. Có đăng tải thông tin về bệnh có thể tiêm chủng dự phòng và đối tượng tiêm chủng dự phòng*

URL: <https://www.yoboseshu-rc.com/pages/8/>

---

### **4 Trường mẫu giáo công • Nhà trẻ tư nhân có chứng nhận**

Trường mẫu giáo công (nhà trẻ) là cơ sở phúc lợi trẻ em nhằm trông giữ, nuôi dưỡng những trẻ có bố mẹ đi làm, bị bệnh không thể chăm sóc, trông nom vào ban ngày được. Đối tượng là những trẻ có độ tuổi từ 0 tuổi đến trước khi vào tiểu học.

## Hướng dẫn đời sống người nước ngoài tỉnh Saitama

Người có nguyện vọng muốn gửi con vào trường mẫu giáo công, phải đăng ký với phường, quận, thị xã, Ủy ban phường, quận, thị xã sẽ quyết định cho gửi con hay không, và cả phí gửi trẻ. Ủy ban sẽ quyết định thời gian gửi trẻ dựa trên thời gian làm việc, và điều kiện đi lại của bố mẹ trẻ.

Tuy nhiên, trẻ từ 3 tuổi đến 5 tuổi được miễn học phí trường mẫu giáo công. Phí nhà trẻ của trẻ từ 0 tuổi đến 2 tuổi sẽ được ủy ban quyết định dựa vào thu nhập của từng gia đình trẻ đó.

Thông tin chi tiết về việc đăng ký nhà trẻ vui lòng liên hệ ban phụ trách bảo vệ giáo dục của phường, quận, thị xã.

Nhà trẻ tư nhân có chứng nhận là cơ sở tổng hợp có đặc trưng và chức năng gộp của nhà trẻ và mẫu giáo mà đối tượng là những bé từ 0 tuổi đến trước khi vào lớp 1 tiểu học. Trẻ từ 3 tuổi đến 5 tuổi có thể được nuôi dưỡng và giáo dục cùng nhau, không liên quan đến việc cha mẹ của trẻ đó có đi làm hay không.

Phí nuôi dưỡng của nhà trẻ tư nhân có chứng nhận giống với nhà trẻ công

Thông tin chi tiết về việc đăng ký nhà trẻ tư nhân có chứng nhận, vui lòng liên hệ cơ sở đó hoặc ban phụ trách bảo vệ giáo dục của phường, quận, thị xã.

Tỉnh tổng hợp nội dung mong muốn trang bị cho trẻ đến trước khi bước vào tiểu học từ 3 điểm “sinh hoạt” “mối quan hệ với người khác” “sở thích, quan tâm” xem như (an toàn nuôi dạy trẻ “3 điểm gieo mầm”). Bản giới thiệu dành cho gia đình ngoài tiếng Nhật ra còn có bản tiếng Nhật giản đơn và tiếng nước ngoài (tiếng Anh, tiếng Trung, tiếng Hàn-Triều, tiếng Việt, tiếng Tây Ban Nha, tiếng Bồ Đào Nha, tiếng Indonesia, tiếng Philippin). Tất cả đều được đăng tải trên trang chủ, rất có ích cho đời sống khi cần thiết.

URL: <http://www.pref.saitama.lg.jp/f2214/mebae02/mebae-panfuri-fu.html>

---

## **5 Viện trẻ sơ sinh • Cơ sở nuôi dưỡng trẻ • Trung tâm hỗ trợ mẹ và bé • Cơ sở hỗ trợ sinh sản**

Viện trẻ sơ sinh, cơ sở nuôi dưỡng trẻ là cơ sở cho những em bé gặp trở ngại trong việc sống tại gia đình vào ở, do cha mẹ bị bệnh hoặc gặp khó khăn về tài chính. Đối tượng là các bé có độ tuổi từ 0 tuổi đến 18 tuổi. Thông tin chi tiết vui lòng liên hệ văn phòng tư vấn trẻ em gần nhất.

Trung tâm hỗ trợ sinh hoạt mẹ và bé là trung tâm mà gia đình của mẹ và bé có thể vừa vào ở vừa được tư vấn các vấn đề khó khăn trong cuộc sống.

Cơ sở hỗ trợ sinh sản là nơi mà người mang thai không thể an tâm sinh con do khó khăn về kinh tế vào ở.

Thông tin chi tiết về Trung tâm hỗ trợ sinh hoạt mẹ và bé, Cơ sở hỗ trợ sinh sản vui lòng liên

hệ văn phòng phúc lợi của thị xã và tỉnh gần nhất.

---

## **6 Hỗ trợ phí y tế cho trẻ em**

Để nhận được sự hỗ trợ này điều kiện là có đăng ký cư trú dân (có thẻ lưu trú) và tham gia bảo hiểm y tế.

### **(1) Trợ cấp nuôi dưỡng trẻ sinh non**

Đối với những trẻ được sinh tại cơ quan y tế chỉ định, có thể trọng sau sinh dưới 2000gr, hoặc sinh ra khi cơ thể chưa phát triển hoàn chỉnh, thì phường, quận, thị xã sẽ chi trả 1 phần hoặc toàn bộ chi phí khám, điều trị phải trả sau khi trừ bảo hiểm, tùy theo mức thu nhập của gia đình đó. Trường hợp cần thiết sẽ nhận được trợ cấp cho tới 1 tuổi.

Thông tin chi tiết vui lòng liên hệ ban phụ trách điều trị nuôi dưỡng trẻ sinh non của phường, quận, thị xã.

### **(2) Chế độ hỗ trợ điều trị**

Khi trẻ bị bệnh phải gặp bác sĩ, thì phường, quận, thị xã sẽ dựa theo hồ sơ để hỗ trợ phần chi phí phải thanh toán sau khi trừ bảo hiểm khám chữa bệnh của trẻ. Đối tượng được hỗ trợ là trẻ trong độ tuổi tính cho đến ngày 31 tháng 3 đầu tiên kể từ sau ngày đủ 18 tuổi.

Thông tin chi tiết vui lòng liên hệ ban phụ trách phúc lợi trẻ em của phường, quận, thị xã.

### **(3) Điều trị hỗ trợ tự lập**

Đối với trẻ dưới 18 tuổi bị khuyết tật đang điều trị ở cơ quan y tế chỉ định, dựa vào điều trị có hi vọng phục hồi khuyết tật đó, thì phường, quận, thị xã sẽ chi trả 1 phần hoặc toàn bộ chi phí khám, điều trị phải trả sau khi trừ bảo hiểm tùy theo mức thu nhập của gia đình đó.

Thông tin chi tiết vui lòng liên hệ ban phụ trách y tế đào tạo của phường, quận, thị xã.

### **(4) Hỗ trợ phí điều trị bệnh đặc biệt mãn tính ở trẻ**

Đối với trẻ dưới 18 tuổi bị mắc các bệnh đặc biệt (U ác tính, thận mãn tính, rối loạn chuyển hoá bẩm sinh...), đang điều trị ở cơ quan y tế chỉ định, sẽ được tỉnh chi trả 1 phần hoặc toàn bộ chi phí khám, điều trị phải trả sau khi trừ bảo hiểm.

Thông tin chi tiết vui lòng liên hệ Trung tâm bảo vệ sức khỏe đóng tại nơi mình ở.

---

## **7 Trợ cấp trẻ em**

Người đang nuôi dạy trẻ từ 0 tuổi đến 18 tuổi (tính đến ngày 31/3 đầu tiên sau ngày đủ 18 tuổi) thuộc đối tượng được trợ cấp nhưng với điều kiện cả mẹ và con đều phải có địa chỉ cư trú ở Nhật (trừ trường hợp con đi du học). Thông tin chi tiết vui lòng liên hệ Ban phụ trách phúc lợi

trẻ em của phường, quận, thị xã.

## 8 Hỗ trợ trẻ em và gia đình

### (1) Trợ cấp trẻ phụ thuộc

Đối tượng là người nuôi trẻ có độ tuổi tính đến ngày 31/3 đầu tiên sau ngày đủ 18 tuổi trong gia đình không có cha, hoặc mẹ, hoặc gia đình có mẹ hoặc cha là người có khuyết tật. Trong trường hợp này sẽ bị hạn chế thu nhập. Thông tin chi tiết vui lòng liên hệ Ban phụ trách phúc lợi trẻ em của phường, quận, thị xã.

### (2) Trợ cấp trẻ phụ thuộc đặc biệt

Đối tượng là người nuôi trẻ dưới 20 tuổi có một phần khuyết tật thân thể hoặc thần kinh. Trong trường hợp này sẽ bị hạn chế thu nhập. Thông tin chi tiết vui lòng liên hệ Ban phụ trách phúc lợi trẻ em hoặc Ban phúc lợi người khuyết tật của phường, quận, thị xã.

### (3) Cho mượn tiền phúc lợi cho bà mẹ đơn thân, bố đơn thân, goá phụ.

Cho những gia đình bố đơn thân, mẹ đơn thân, goá phụ (là mẹ trong gia đình chỉ có mẹ và con, và là người đủ điều kiện) nuôi con dưới 20 tuổi mượn tiền như tiền học, tiền khám chữa bệnh, tiền chuyển nhà.... Thông tin chi tiết vui lòng liên hệ Ban phụ trách phúc lợi trẻ em của phường, quận, thị xã hoặc văn phòng phúc lợi tỉnh.

## Nơi tiếp nhận tư vấn • giải đáp

Tên văn phòng phúc lợi	Số điện thoại	Địa chỉ	Thời gian tiếp nhận
Văn phòng phúc lợi Tobuchuo	048-737-2359	Kasukabe shi Oonuma 1-76	Thứ 2 – thứ 6 (trừ ngày lễ, lịch nghỉ tết) 8:30~17:15
Văn phòng phúc lợi Seibu	049-283-6780	Sakado shi Ishii 2327-1	
Văn phòng phúc lợi Hokubu	0495-22-0140	Honjo shi Maehara 1-8-12	
Văn phòng phúc lợi Chichibu	0494-22-6228	Chichibu shi Sakuragi cho 8-18	

### (4) Chế độ hỗ trợ phí điều trị cho những gia đình có bố, mẹ đơn thân

Đối tượng là gia đình có bố đơn thân, mẹ đơn thân đang nuôi dạy con có độ tuổi tính đến ngày 31/3 đầu tiên sau ngày đủ 18 tuổi (nếu là trẻ bị khuyết tật 1 phần thì đến dưới 20 tuổi). Khi phải khám bệnh thì sẽ được phường, quận, thị xã hỗ trợ chi trả 1 phần chi phí khám, điều trị phải trả sau khi trừ bảo hiểm thông qua hồ sơ. Tuy nhiên, trường hợp này sẽ bị hạn chế thu nhập. Thông tin chi tiết vui lòng liên hệ Ban phụ trách phúc lợi trẻ em của phường, quận, thị xã.

## 9 Văn phòng tư vấn trẻ em

Là cơ quan nhận tư vấn liên quan đến trẻ (từ 0 tuổi đến 18 tuổi), tư vấn hướng dẫn, hỗ trợ khi cần thiết.



### Nơi tiếp nhận tư vấn • giải đáp

Tên văn phòng tư vấn trẻ em	Số điện thoại	Địa chỉ	Thời gian tiếp nhận
Tên văn phòng tư vấn trẻ em Chuo	048-775-4152	Ageo shi, Ageo mura 1242-1	Thứ 2 – thứ 6 (trừ ngày lễ, lịch nghỉ tết) 8:30~18:15
Tên văn phòng tư vấn trẻ em Minami	048-262-4152	Kawaguchi shi, Shibashimo 1-1-56	
Tên văn phòng tư vấn trẻ em Asaka	048-465-4152	Asaka shi, Aobadai 1-10-63	
Tên văn phòng tư vấn trẻ em Kawagoe	049-223-4152	Kawagoe shi, Miyamoto cho 33-1	
Tên văn phòng tư vấn trẻ em Tokorozawa	04-2992-4152	Tokorozawa shi, Namiki 1-9-2	
Tên văn phòng tư vấn trẻ em Kumaya	048-521-4152	Kumaya shi, hakoda 5-13-1	
Tên văn phòng tư vấn trẻ em Koshigaya	048-975-4152	Koshigaya shi, Onma 402-1	
Tên văn phòng tư vấn trẻ em Soka	048-920-4152	Soka shi, Nishi cho 425-2	
Tên văn phòng tư vấn trẻ em Hokubu Saitamashi	048-711-3917	Saitama shi, Urawa ku Kamikizaki 4-4-10	Thứ 2 – thứ 6 (trừ ngày lễ, lịch nghỉ tết) 8:30~18:00
Tên văn phòng tư vấn trẻ em Nanbu Saitamashi	048-711-2489	Lầu 4 “Aiparetto” - Trung tâm tổng hợp gia đình trẻ em thành phố Saitama.	

## 10 Cơ sở hỗ trợ nuôi trẻ trong vùng

Nơi các bà mẹ có thể dẫn trẻ từ 0 tuổi đến 2 tuổi đến chơi trò chơi, gặp gỡ các bà mẹ đang nuôi con nhỏ khác được gọi là “Khu (quảng trường) tập trung” và “Cơ sở hỗ trợ nuôi trẻ trong vùng”. Có thể đặt câu hỏi và xin tư vấn về trẻ.

Hầu như các cứ điểm này được sử dụng miễn phí, nhưng cũng có nơi yêu cầu trả một phần phí sử dụng.

Tất cả các phường, quận, thị xã trong tỉnh đều có, nên thông tin chi tiết vui lòng liên hệ Ban phụ trách hỗ trợ nuôi trẻ của phường, quận, thị xã.

## 11 Trung tâm hỗ trợ gia đình

Là nơi giới thiệu người có thể giúp đỡ chăm con, chẳng hạn như đưa đón trẻ đi học, đến nhà trẻ, trông giữ trẻ khi bố mẹ ra ngoài.

Cần đăng ký trước, khi cần nhờ đưa đón, hay trông giữ hộ thì sẽ mất phí sử dụng. Phí này

## Hướng dẫn đời sống người nước ngoài tỉnh Saitama

khác nhau tùy vào phường, quận, thị xã, nhưng thông thường khoảng 700 yên/ 1 giờ.

Thông tin chi tiết vui lòng liên hệ Ban phụ trách hỗ trợ nuôi trẻ của phường, quận, thị xã.

---

### **12 Hội quán trẻ em • Trung tâm trẻ em**

Là nơi cha mẹ dẫn con cái hoặc em bé có độ tuổi cách xa nhau mà chủ yếu là học sinh tiểu học tới chơi tự do. Miễn phí vé vào cổng.

Cũng có tổ chức những lớp thể dục, thủ công, hay buổi giao lưu (có khi phải đóng phí mua vật liệu).

Thông tin chi tiết vui lòng liên hệ Ban phụ trách hỗ trợ nuôi trẻ của phường, quận, thị xã.