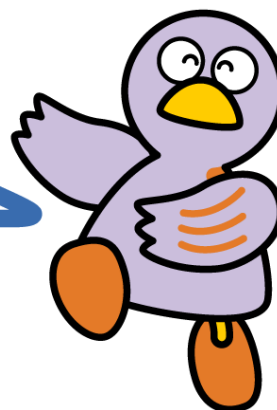


## Chương 10

### Giấy phép lái xe



Hình ảnh biểu trưng của tỉnh Saitama Kobaton

- 1 Đơn xin chuyển đổi giấy phép lái xe nước ngoài
- 2 Gia hạn giấy phép lái xe/giấy phép lái xe tích hợp thẻ My Number
- 3 Kỳ thi sát hạch cấp giấy phép lái xe
- 4 Thủ tục khi Giấy phép lái xe bị hết hạn hiệu lực
- 5 Thông báo và làm thủ tục thay đổi địa chỉ, v.v.
- 6 Mua và đăng ký xe ô tô
- 7 Bảo hiểm xe ô tô

Ở Nhật, nếu muốn lái xe ví dụ như xe ô tô thì cần phải có Giấy phép lái xe (bằng lái xe) do Nhật cấp. Để được cấp bằng lái xe, thì cần phải đậu kỳ thi sát hạch cấp giấy phép lái xe, hoặc chuyển đổi từ giấy phép lái xe nước ngoài sang giấy phép lái xe của Nhật. Ngoài ra, người sở hữu bằng lái xe (trừ khi có kèm theo bản dịch tiếng Nhật) là bằng lái xe quốc tế được cấp bởi các nước thuộc liên minh tham gia hiệp ước Geneva, hoặc của các nước hay khu vực được chính lệnh của Nhật quy định như nước (Pháp, Đức, Thụy Sĩ, Bỉ, Đài Loan, Monaco), thì có thể lái xe ô tô theo như hạng được cấp trong giấy phép lái xe với thời hạn tương đương 1 năm, tính từ ngày đến Nhật. Tuy nhiên, thời hạn 1 năm này chỉ được tính trong thời hạn giấy phép lái xe đó còn hiệu lực.



#### Nơi giải đáp

Tên cơ quan	Số điện thoại	Địa chỉ	Thời gian tiếp nhận
Trung tâm sát hạch cấp giấy phép lái xe cảnh sát tỉnh Saitama	048-543-2001 (Số đại diện)	Kounosu-shi, Kounosu 405-4	Thứ 2 – Thứ 6 (trừ ngày lễ, ngày nghỉ, dịp nghỉ cuối năm và đầu năm mới) 8:30 – 17:15

.....

## 1 Đơn xin chuyển đổi giấy phép lái xe nước ngoài

Giấy phép lái xe còn hiệu lực được cấp ở nước có thể chuyển đổi giấy phép lái xe của nước ngoài, có thể làm hồ sơ thực hiện chuyển đổi sang giấy phép lái xe ở Nhật, nếu có thời gian sống cộng dồn ở nước đó trên 3 tháng sau khi được cấp phép. Địa điểm nộp hồ sơ tại Trung tâm sát hạch cấp giấy phép lái xe cảnh sát tỉnh Saitama. Hồ sơ cần có các loại giấy tờ sau:

- Hộ chiếu (Passport)
- Thẻ lưu trú, hoặc giấy chứng nhận vĩnh trú đặc biệt
- Phiếu cư trú (sao lưu toàn bộ, trừ mã số định danh cá nhân)
- Giấy phép lái xe nước ngoài
- Bản dịch tiếng Nhật của Giấy phép lái xe nước ngoài (Chỉ công nhận bản dịch công chứng tại phòng lãnh sự Đại sứ quán các nước, hoặc công ty có tư cách pháp nhân được Ban quản lý công an quốc gia công nhận như 【Japan Automobile Federation(**JAF**), công ty dịch thuật Zipplus】)
- Ảnh (dài 3.0cm x ngang 2.4 cm) 2 tấm
- Phí nộp hồ sơ

Ngoài những giấy tờ đã nêu ở trên, cũng có trường hợp cần các loại giấy tờ chứng minh khác, hãy kiểm tra các loại giấy tờ cần thiết trên trang chủ của cảnh sát tỉnh Saitama.

Trước khi nộp hồ sơ, hãy đến trung tâm sát hạch cấp giấy phép lái xe để được kiểm tra hồ sơ. Việc kiểm tra hồ sơ cần phải đặt lịch hẹn trực tuyến qua trang chủ của cảnh sát tỉnh Saitama. Những người chưa trải qua kiểm tra hồ sơ sẽ không được tiếp nhận đơn xin chuyển đổi.



<Cảnh sát Saitama Chuyển đổi bằng lái xe nước ngoài>

---

## 2 Gia hạn giấy phép lái xe/giấy phép lái xe tích hợp thẻ My Number

- Việc gia hạn giấy phép lái xe/Giấy phép lái xe tích hợp thẻ My Number cần được thực hiện trong khoảng thời gian gia hạn (trong vòng 1 tháng trước và sau ngày sinh nhật).
- Thời hạn hiệu lực của giấy phép lái xe là 3-5 năm tùy thuộc vào độ tuổi, lý lịch lái xe và nội dung vi phạm.
- (※1) Thời hạn hiệu lực được ghi trên giấy phép lái xe.
- Vui lòng kiểm tra kỹ trên tấm bưu thiếp thông báo được gửi qua đường bưu điện ngay trước khi bước vào kỳ hạn gia hạn hoặc trên trang chủ của cảnh sát tỉnh về địa điểm thực hiện thủ tục gia hạn, thời gian tiếp nhận, (※2) Phí nộp đơn, (※3) Các giấy tờ cần thiết phải mang theo (Giấy phép lái xe và một trong các loại giấy tờ: Thẻ lưu trú, Giấy chứng nhận vĩnh trú đặc biệt, hoặc bản sao Phiếu cư trú có ghi thời hạn lưu trú, v.v.).
- Nếu vẫn còn điều gì không rõ sau khi xem tấm bưu thiếp thông báo, v.v. vui lòng liên hệ với sở cảnh sát gần nhất (trừ sở cảnh sát Konosu) hoặc Trung tâm sát hạch cấp giấy phép lái xe trong giờ làm việc.

※1 Người sở hữu giấy phép lái xe tích hợp thẻ My Number có thể kiểm tra thời hạn hiệu lực và các thông tin liên quan thông qua ứng dụng chuyên dụng.

※2 Tại quầy, bạn có thể thanh toán phí nộp đơn bằng phương thức thanh toán không dùng tiền mặt. Đối với những người gặp khó khăn trong việc thanh toán không dùng tiền mặt tại quầy, có thể thanh toán tại cửa hàng tiện lợi hoặc ngân hàng, bưu điện, v.v., nhưng do sẽ tốn thời gian và công sức, vui lòng chuẩn bị sẵn phương thức thanh toán không dùng tiền mặt trước.

- ※3
- Ngoại trừ những người sở hữu giấy phép lái xe tích hợp thẻ My Number.
  - Đối với những người không thuộc phạm vi áp dụng của Luật Sổ Đăng ký Cư trú Cơ bản, cần có giấy tờ tùy thân do Bộ Ngoại giao, v.v. cấp và giấy tờ tùy thân do các cơ quan công cấp.
  - Nếu không có đầy đủ giấy tờ cần thiết, sẽ không thể gia hạn giấy phép lái xe.

---

## 3 Kỳ thi sát hạch cấp giấy phép lái xe

(1) Địa điểm nộp hồ sơ Trung tâm sát hạch giấy phép lái xe

(2) Thời gian tiếp nhận Ngày thường, từ thứ 2 ~ thứ 6

(trừ ngày lễ, ngày nghỉ, ngày 29 tháng 12 tới ngày 3 tháng 1 năm sau)

Từ 8:30 AM ~ 9:15 PM

※ Một phần của kỳ thi lý thuyết và tất cả các kỳ thi thực hành cần đặt lịch trực tuyến qua trang chủ của Cảnh sát tỉnh Saitama.

(3) Giấy tờ cần thiết Có sự khác nhau tùy theo loại giấy phép lái xe

- Đơn xin cấp giấy phép lái xe
- Giấy tờ tùy thân như Thẻ lưu trú, Giấy chứng nhận vĩnh trú đặc biệt, v.v.
- Phiếu cư trú (sao lưu toàn bộ, trừ mã số định danh cá nhân)
- Ảnh (dài 3.0cm x ngang 2.4cm) 2 tấm ~ 3 tấm
- Phí nộp hồ sơ

(4) Thi lý thuyết cũng có thể thi bằng các ngôn ngữ sau

- Giấy phép lái xe loại 1, giấy phép lái xe loại 2 và giấy phép tạm thời (20 ngôn ngữ)  
Tiếng Anh, tiếng Bồ Đào Nha, tiếng Trung, tiếng Việt, tiếng Ả Rập, tiếng Indonesia, tiếng Ukraina, tiếng Urdu, tiếng Hàn, tiếng Khơme, tiếng Sinhala, tiếng Tây Ban Nha, tiếng Thái, tiếng Philippin, tiếng Nepal, tiếng Hindu, tiếng Ba Tư, tiếng Myanmar, tiếng Mông cổ, tiếng Nga.
- Giấy phép lái xe gắn động cơ (4 ngôn ngữ)  
Tiếng Anh, tiếng Bồ Đào Nha, tiếng Trung, tiếng Việt.

---

#### **4 Thủ tục khi Giấy phép lái xe (bằng lái) hết hạn hiệu lực**

Trường hợp không gia hạn Giấy phép lái xe, để quá thời hạn hiệu lực thì phải lấy Giấy phép lái xe mới. Nhưng, nếu vẫn còn trong thời hạn nhất định dù đã hết hiệu lực, thì có thể lấy Giấy phép lái xe mới, sau khi nhận biện pháp giải cứu là miễn trừ một phần thi (thi lý thuyết và kỹ năng) của kỳ thi cấp Giấy phép lái xe (cho đến khi được cấp Giấy phép lái xe mới, thì không được phép lái xe).

Thủ tục được thực hiện ở Trung tâm sát hạch giấy phép lái xe.

#### **(1) Những người không có lý do chính đáng (Do quên nên không làm thủ tục cấp đổi mới)**

- ◇ Trường hợp Giấy phép lái xe hết thời hạn hiệu lực trong vòng 6 tháng  
Có thể lấy Giấy phép lái xe mới bằng cách miễn thi sát hạch lý thuyết và kỹ năng tùy vào hồ sơ nhất định, nhưng phần quá trình kinh nghiệm lái xe không được duy trì
- ◇ Trường hợp Giấy phép lái xe hết thời hạn hiệu lực từ trên 6 tháng ~ 1 năm  
Người có Giấy phép lái xe loại lớn (như xe tải đầu kéo tải trọng trên 6.5 tấn, xe chở người trên 30 chỗ ngồi), Giấy phép lái xe loại vừa (xe tải tải có tải trọng ~ dưới 6.5 tấn, xe chở người dưới 29 chỗ), Giấy phép lái xe loại vừa tiêu chuẩn (xe tải tải có tải trọng ~ dưới 5 tấn, xe chở người 10 chỗ), Giấy phép lái xe loại phổ thông (xe tải tải có tải trọng ~ dưới 2 tấn, xe chở người dưới 10 chỗ) có thể lấy Giấy phép lái xe tạm thời bằng miễn thi sát hạch lý thuyết và kỹ năng. Không có biện pháp giải cứu cho các trường hợp đã được cấp Giấy phép lái xe khác (Các loại máy công trình như máy xúc, máy ủi, xe lu... không có Giấy phép tạm cho xe mô tô hai bánh).

**(2) Những người có lý do chính đáng (Không làm thủ tục cấp đổi mới Giấy phép lái xe được vì nhập viện, sống ở nước ngoài...)**

- ◇ Trường hợp Giấy phép lái xe hết thời hạn hiệu lực trong vòng 6 tháng  
Có thể lấy Giấy phép lái xe do miễn thi sát hạch lý thuyết và kỹ năng tùy vào hồ sơ nhất định. Trường hợp này phần quá trình kinh nghiệm lái xe vẫn được duy trì.
- ◇ Trường hợp Giấy phép lái xe hết thời hạn hiệu lực từ trên 6 tháng ~ 3 năm  
Đối với trường hợp này nếu làm thủ tục trong vòng 1 tháng ngay khi giải quyết xong vấn đề kia, thì có thể lấy Giấy phép lái xe do miễn thi sát hạch lý thuyết và kỹ năng tùy vào hồ sơ nhất định. Trường hợp này phần quá trình kinh nghiệm lái xe được duy trì.

**(3) Giấy tờ cần thiết**

- ◇ Thời gian tiếp nhận  
Ngày thường, từ thứ 2 ~ thứ 6 (trừ ngày lễ, và từ ngày 29 tháng 12 tới ngày 3 tháng 1 năm sau)  
Từ 13:00 PM ~ 13:45 PM
- ◇ Giấy tờ cần thiết
  1. Giấy phép lái xe quá hạn
  2. Thẻ lưu trú, Giấy chứng nhận vĩnh trú đặc biệt
  3. Phiếu cư trú (sao lưu toàn bộ, trừ mã số định danh cá nhân)
  4. Ảnh (dài 3.0cm x ngang 2.4 cm) 1 tấm (Người xin Giấy phép tạm thời thì 3 tấm)
  5. Thư "thông báo gia hạn" (không có cũng có thể làm thủ tục được)
  6. Người có lý do chính đáng phải nộp Giấy có thể chứng minh lý do, thời hạn không thể làm thủ tục cấp đổi mới Giấy phép lái xe (Giấy chẩn đoán bệnh, hộ chiếu...).
  7. Phí nộp hồ sơ

-----

## 5 Thông báo và làm thủ tục thay đổi địa chỉ, v.v.

Khi thay đổi địa chỉ hoặc họ tên, v.v., bạn cần làm thủ tục thay đổi cho giấy phép lái xe hoặc giấy phép lái xe tích hợp thẻ My Number. Vì vậy, vui lòng nhanh chóng mang các giấy tờ cần thiết đến sở cảnh sát gần nhất (ngoại trừ sở cảnh sát Konosu) hoặc Trung tâm Sát hạch cấp giấy phép lái xe để thông báo.

### (1) Giấy tờ cần thiết khi thay đổi địa chỉ

- Đối với người thuộc đối tượng áp dụng của Luật Sổ Đăng ký Cư trú Cơ bản:  
Thẻ lưu trú, Giấy chứng nhận vĩnh trú đặc biệt, hoặc bản sao Phiếu cư trú có ghi thời hạn lưu trú, v.v.
- Đối với người không thuộc đối tượng áp dụng của Luật Sổ Đăng ký Cư trú Cơ bản:  
Giấy tờ tùy thân do Bộ Ngoại giao, v.v. cấp và giấy tờ tùy thân do cơ quan công cấp.

### (2) Giấy tờ cần thiết khi thay đổi quốc tịch, v.v. hoặc họ tên

- Đối với người thuộc đối tượng áp dụng của Luật Sổ Đăng ký Cư trú Cơ bản:  
Bản sao Phiếu cư trú có ghi thời hạn lưu trú, v.v.
- Đối với người không thuộc đối tượng áp dụng của Luật Sổ Đăng ký Cư trú Cơ bản:  
Hộ chiếu, v.v.

- ※ Đối với những người sử dụng Giấy phép lái xe tích hợp thẻ My Number, vui lòng mang theo Giấy phép lái xe tích hợp thẻ My Number đã được cập nhật thông tin mới.
- ※ Nếu chỉ thực hiện thủ tục thay đổi địa chỉ, v.v. sẽ không mất phí.
- ※ Nếu không rõ về những thứ cần mang theo, vui lòng liên hệ trong giờ làm việc với sở cảnh sát gần nhất (trừ sở cảnh sát Konosu) hoặc Trung tâm sát hạch cấp giấy phép lái xe.

## 6 Mua và đăng ký xe ô tô

Khi mua xe ô tô, tiêu hủy xe, thay đổi địa chỉ, sang tên đổi chủ... tùy theo chủng loại xe, mà phải nộp hồ sơ đăng ký theo địa chỉ dưới đây.

Loại xe	Nơi đăng ký
Xe ô tô phổ thông và xe mô tô trên 125cc	Chi cục vận tải hoặc các Văn phòng đăng ký đăng kiểm xe ô tô có thẩm quyền quản lý
Xe ô tô hạng nhẹ (dưới 660cc)	Văn phòng hoặc các chi nhánh Hiệp hội đăng kiểm xe ô tô hạng nhẹ Saitama
Xe máy gắn động cơ (dưới 125cc)	Ban thuế trú dân của các phường, quận, thị xã

Khi mua và đăng ký xe phổ thông thì hồ sơ cần có các giấy tờ sau: (Trường hợp sang tên đổi chủ)

- Giấy chứng nhận mua bán xe (Có đóng mộc con dấu chính chủ của chủ cũ)
- Con dấu chính chủ của chủ sở hữu xe cũ và mới hoặc giấy uỷ quyền có đóng dấu chính chủ (nếu đại lý nộp hồ sơ thay)
- Giấy chứng nhận đăng ký con dấu chính chủ của chủ sở hữu xe cũ và mới (được cấp phát trong vòng 3 tháng)
- Giấy chứng nhận cơ sở bảo dưỡng xe ô tô (Được cấp phát trong vòng 40 ngày)
- Giấy đăng kiểm xe ô tô (Còn thời hạn hiệu lực)
- ※ Trường hợp đăng ký có kèm theo thay đổi biển số xe thì ngoài các giấy tờ ở trên cần mang xe đến.
- ※ Trường hợp tên, địa chỉ của chủ sở hữu ghi trong giấy đăng kiểm xe ô tô khác với giấy chứng nhận đăng ký con dấu, thì cần phải mang theo giấy tờ chứng minh sự thay đổi đó (như phiếu cư trú dân...).

Trường hợp chuyển nơi ở (thay đổi địa chỉ) thì hồ sơ cần có các giấy tờ sau:

- Phiếu cư trú dân (được cấp phát trong vòng 3 tháng).
- ※ Cần giấy tờ diễn giải dễ hiểu từ lúc địa chỉ được ghi trong giấy chứng nhận đăng kiểm xe ô tô đến khi chuyển sang địa chỉ hiện tại.
- Giấy chứng nhận cơ sở bảo dưỡng xe ô tô (Được cấp phát trong vòng 40 ngày)
- Giấy uỷ quyền (nếu đại lý nộp hồ sơ thay)
- ※ Trường hợp người sử dụng và người sở hữu khác nhau thì cần của cả hai người.

## Hướng dẫn đời sống người nước ngoài tỉnh Saitama

- Giấy chứng nhận đăng kiểm xe ô tô
- ※ Trường hợp đăng ký có kèm theo thay đổi biển số xe thì ngoài các giấy tờ ở trên cần mang xe đến.
- ※ Thông tin chi tiết vui lòng liên hệ tới các quầy dịch vụ dưới đây

### Nơi tiếp nhận tư vấn • giải đáp

Tên cơ quan	Số điện thoại	Địa chỉ	Thời gian tiếp nhận
Chi cục vận tải Saitama Cục vận tải Kanto	050-5540-2026	Saitama shi, Nishi ku, Nakakugi 2154-2	Thứ 2 ~ thứ 6 (trừ ngày lễ, và lịch nghỉ tết) 8:45~11:45 13:00~16:00
Văn phòng đăng kiểm xe ô tô Kumagaya	050-5540-2027	Kumagaya shi, Miizugahara 701-4	
Văn phòng đăng kiểm xe ô tô Tokorozawa	050-5540-2029	Tokorozawa shi, Ushinuma 688-1	
Văn phòng đăng kiểm xe ô tô Kasukabe	050-5540-2028	Kasukabu shi, Mashito 723-1	

Link URL trang chủ của Chi cục vận tải Saitama

[http://www.tb.mlit.go.jp/kanto/s\\_saitama/index.html](http://www.tb.mlit.go.jp/kanto/s_saitama/index.html)

Khi nộp hồ sơ cho xe ô tô hạng nhẹ thì cần có các giấy tờ sau: (Nếu thay đổi tên người sở hữu)

- Phiếu cư trú dân của chủ sở hữu xe mới (được cấp phát trong vòng 3 tháng).
- Giấy chứng nhận đăng kiểm xe ô tô
- Giấy yêu cầu nộp hồ sơ (Trường hợp nếu đại lý nộp hồ sơ thay)
- ※ Trường hợp thay đổi biển số xe thì ngoài các giấy tờ ở trên cần mang xe đến.
- ※ Nếu người sử dụng ghi trên giấy chứng nhận đăng kiểm khác với người sở hữu, thì hãy nhanh chóng liên hệ với người sở hữu (cửa hàng mua bán xe ô tô, công ty cho vay trả góp...).
- ※ Thông tin chi tiết vui lòng liên hệ tới các quầy dịch vụ dưới đây

### Nơi tiếp nhận tư vấn • giải đáp

Tên cơ quan	Số điện thoại	Địa chỉ	Thời gian tiếp nhận
Văn phòng Hiệp hội đăng kiểm xe ô tô hạng nhẹ Saitama	050-3816-3110	Ageo shi, Oaza Hirakata ryoryoke, Azamae 505-1	Thứ 2 ~ thứ 6 (trừ ngày lễ, và lịch nghỉ tết) 8:45~11:45

## Hướng dẫn đời sống người nước ngoài tỉnh Saitama

Văn phòng Hiệp hội đăng kiểm xe ô tô hạng nhẹ Saitama Chi nhánh Tokorozawa	050-3816-3111	Iruma gun, Miyoshi machi, KitaNagai 360-3	13:00~16:00
Văn phòng Hiệp hội đăng kiểm xe ô tô hạng nhẹ Saitama Chi nhánh Kumagaya	050-3816-3112	Kumagaya shi, Niibori Aza Kitahara 960-2	
Văn phòng Hiệp hội đăng kiểm xe ô tô hạng nhẹ Saitama Chi nhánh Kasukabe	050-3816-3113	Kasukabu shi, Shimo Ômashi Shinden Aza Higashi Kouchi 115-1	

URL trang web Hiệp hội Đăng kiểm xe ô tô hạng nhẹ

<https://www.keikenkyo.or.jp/>

Khi mua và đăng ký xe máy gắn động cơ (dưới 125cc) vui lòng liên hệ các Ủy ban hành chính phường, quận, thị xã.

---

## 7 Bảo hiểm xe ô tô

Đề phòng bị tai nạn xe ô tô, có bảo hiểm xe ô tô. Trong bảo hiểm xe ô tô, sẽ có Bảo hiểm trách nhiệm dân sự bắt buộc (bảo hiểm bắt buộc) và Bảo hiểm xe cơ giới (bảo hiểm tự nguyện), khuyến bạn hãy tham gia không chỉ bảo hiểm bắt buộc, mà cả bảo hiểm tự nguyện để có thể giải quyết bồi thường trong trường hợp không may.

### (1) Bảo hiểm trách nhiệm dân sự bắt buộc (Bảo hiểm bắt buộc)

Là bảo hiểm buộc phải tham gia ngay khi mua và kiểm định xe ô tô. Áp dụng cho tất cả các loại xe cơ giới, bao gồm cả xe gắn động cơ và xe trượt điện. Đây là bảo hiểm dùng cho trường hợp xe ô tô của mình gây chết người, thương tật cho người khác. Ngoài ra, có hạn mức số tiền bồi thường, trường hợp vượt quá số tiền hạn mức, thì sẽ không được bảo hiểm bắt buộc bồi thường thanh toán. Thủ tục tham gia bảo hiểm bắt buộc chủ yếu được thực hiện tại cửa hàng bán xe, đại lý của công ty bảo hiểm thiệt hại ở xưởng bảo dưỡng, sửa xe.

### (2) Bảo hiểm xe cơ giới (Bảo hiểm tự nguyện)

Có thể nhận được bồi thường cho những trường hợp bồi thường số tiền vượt hạn mức của bảo hiểm bắt buộc, cũng như bồi thường cho những thiệt hại không thuộc phạm vi chi trả của bảo hiểm bắt buộc (bồi thường tài sản của người khác, bồi thường khi bản thân bị thương hoặc xe của mình bị hư hỏng). Thủ tục tham gia được thực hiện chủ yếu tại các đại

## Hướng dẫn đời sống người nước ngoài tỉnh Saitama

lý của công ty bảo hiểm thiệt hại.

### Nơi tiếp nhận tư vấn • giải đáp

Tên cơ quan	Số điện thoại	Thời gian tiếp nhận
Hiệp hội bảo hiểm thiệt hại Nhật Bản Trung tâm ADR Sompo	03-4332-5241	Thứ 2 ~ thứ 6 (Trừ ngày nghỉ, lễ, và lịch nghỉ tết từ ngày 30/12 đến ngày 4/1)  9:15~17:00  ※ Đối ứng tiếng Nhật  ※ Không tiếp nhận thủ tục tham gia bảo hiểm ô tô  Đăng ký tham gia bảo hiểm vui lòng liên hệ với các công ty bảo hiểm thiệt hại.  Link về nơi tư vấn của các công ty bảo hiểm thiệt hại. <a href="https://www.sompo.or.jp/soudan/reference.html">https://www.sompo.or.jp/soudan/reference.html</a>

※ Trang chủ cung cấp thông tin dành cho người nước ngoài đến Nhật, người nước ngoài lưu trú ở Nhật.

「Information on Staying Safe in Japan」

<WebサイトQRコード>

<https://living-and-ins.jp/ja/>

