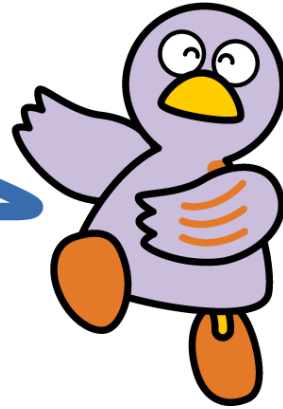


Kabanata 7 Edukasyon



Kobaton, mascot ng Saitama

- 1 Kindergarten
- 2 Elementary / Junior High School
- 3 High School
- 4 Special Support School
- 5 Kolehiyo / Vocational School
- 6 Scholarship
- 7 Pag-aaral ng wikang Hapon
- 8 Pagsusuri sa kaalaman sa wikang Hapon

Sa ilalim ng sistema ng edukasyon sa Japan, ang pag-aaral ay nagsisimula sa 6 taong-gulang para sa Elementary School (6 taon), 12 taong-gulang para sa Junior High School (3 taon) at 15 taong-gulang para sa High School (3 taon). Para sa kolehiyo, nagsisimula ang pag-aaral sa 18 taong-gulang at maaaring piliin ang regular na kolehiyo (4 taon) o Junior College (2 taon). Bukod pa rito, may iba't-ibang vocational schools na maaaring pasukan.

Itinuturing na “compulsory education” ang Elementary at Junior High School, kaya kinakailangang pumasok sa paaralan ang bata pagsapit ng itinakdang edad. Bagama’t hindi nasasakop sa mandatory education at hindi obligadong pumasok ang mga dayuhang mag-aaral, maaaring pumasok sa Elementary / Junior High School sa loob ng bansa kung gugustuhin.

Nag-uumpisa ang school year tuwing Abril bawat taon at natatapos sa katapusan ng Marso sa sunod na taon. Sa karamihan sa mga paaralan, ang school year ay hinahati sa tatlong semester, na nag-uumpisa sa 1st Semester (Abril hanggang Agosto), kasunod ng 2nd Semester (Septiyembre hanggang Disyembre) at natatapos sa 3rd Semester (Enero haggang Marso). May mga paaralan din na kung saan ang 1st Semester ay nag-uumpisa sa Abril at natatapos sa Septiyembre at Oktubre hanggang Marso para sa 2nd Semester. Ang pagtuturo ay isinasagawa sa wikang Hapon.

Karamihan sa mga kabataan ay pumapasok sa Kindergarten o sa isang nursery o childcare facility bago pumasok sa Elementary School.

1 Kindergarten

Ang kindergarten ay para sa mga maliliit na bata mula sa edad na 3 taon hanggang sa bago sila pumasok sa elementarya. Bagama't maraming mga batang Hapon ang pumapasok sa kindergarten o child care center, hindi ito sapilitan. Ang standard nursery hours ay itinakda sa 4 oras sa isang araw. Bagama't ang pasukan ay nag-uumpisa sa Abril bawat taon, isinasagawa ang aplikasyon hanggang sa itinakdang buwan sa nakaraang school year.

Dahil magkakaiba ang mga bayarin at pamamaraan para sa pagpapatala sa pagitan ng mga institusyon, mangyaring makipag-ugnayan sa municipal board of education sa iyong lugar para sa mga katanungan tungkol sa mga pampublikong kindergarten. Para sa mga katanungan tungkol sa mga pribadong kindergarten, mangyaring makipag-ugnayan sa kanila nang direkta para sa karagdagang impormasyon.

Maaaring hanapin sa website na nasa ibaba ang impormasyon ukol sa mga pribadong Kindergarten sa loob ng prepektura.

URL <https://www.pref.saitama.lg.jp/a0204/shiritsuitiran/youchienichiran.html>

(Homepage para sa tanggapan ng Academic Affairs Division, Saitama Prefecture)

May impormasyon ukol sa "Nintei Kodomo-en" sa Kabanata 5.4 (Nurseries at Nintei Kodomo-en).

Isang adhikain ng prepektura ukol sa edukasyon ay ang matutunan ng mga bata hanggang sa pagtuntong sa elementarya ang ibinubuo bilang "Mga Alituntunin para sa pagpapalaki ng bata". Ang "Tatlong katangian para sa pag-unlad ng bata " na may kinalaman sa "pamumuhay", "pakikipagsalamuha" at " pagkakaroon ng interes". Maliban sa bersyon ng Nihongo, ang leaflet na ito na para sa pamilya ay nakasalin sa iba pang mga wika (English, Chinese, Spanish, Portuguese, Tagalog, Korean, North Korean, Vietnamese, Indonesian). Ang lahat ng ito ay naitala sa website at maaaring gamitin kung kinakailangan.

URL: <https://www.pref.saitama.lg.jp/f2214/mebae02/mebae-panfuri-fu.html>

2 Elementary School / Junior High School

Kung nais pumasok sa pampublikong Elementary / Junior High School, kailangang dalhin ang Residence Certificate (Juminhyo) ng bata sa tanggapan ng Board of Education ng munisipalidad (sa Ward Office, para sa siyudad ng Saitama), ipahayag ang pagnanais na makapasok sa paaralan at gawin ang nararapat na mga pamamaraan. Pagpapasiyahan ng Board of Education kung saang paaralan maaaring pumasok ang batang mag-aaral at ipapaalam ito sa mga magulang / tagapag-alaga.

(1) Elementary School

Ang mga kabataang nasa 6 taong-gulang sa Abril 1 ng kasalukuyang taon ay nasasakop sa

pagpasok sa Elementary School. Ang aplikasyon para sa pagpasok sa 1 baitang ng Elementary School sa Abril ng kasalukuyang taon ay ginagawa sa bandang Septyembre ng nakaraang taon. Kapag natanggap ang aplikasyon, makakatanggap ng “Notisya para sa pagpasok sa paaralan” sa pamamagitan ng koreo sa buwan ng Enero.

May sistema din ng suporta na itinatag para sa mga kabataang may kapansanan, tulad ng “special needs class” at “non special needs class”.

(2) Junior High School

Ang mga kabataang nasa 12 taong-gulang sa Abril 1 ng kasalukuyang taon ay nasasakop sa pagpasok sa Junior High School. Bawat taon tuwing Enero, ipinapadala sa koreo ang “Notisya para sa pagpasok sa Junior High School” sa mga mag-aaral na magtatapos sa Elementary School.

Halos lahat ng Junior High School ay may kanya-kanyang uniporme para sa mga mag-aaral. Sumangguni sa bawat paaralan upang alamin kung saan maaaring bumili ng uniporme.

May sistema din ng suporta na itinatag para sa mga kabataang may kapansanan, tulad ng “special support class” at “commuting class”.

(3) Pagpasok sa kalagitnaan ng school year / paglipat ng paaralan

Kapag ang isang dayuhang mag-aaral mula sa Elementary / Junior High School ng ibang bansa ay pumasok sa Elementary / Junior High School sa loob ng prepektura, kailangang magparehistro muna bilang residente sa tanggapan ng Ward Office o munisipyo, ipahayag sa Board of Education (Saitama City Ward Office) ang pagnanais na pumasok sa paaralan sa siyudad at gawin ang nararapat ng mga pamamaraan sa pagpasok sa nabanggit na paaralan.

(4) Paglipat sa ibang paaralan

Sa paglipat ng tirahan sa ibang school district, nagbabago din ang paaralang maaaring pasukan ng bata. Bago gawin ang paglipat, kailangang tanggapin sa paaralang pinapasukan ng bata ang “Certificate of Enrolment”, “Textbook Provision Certificate” at ipaalam sa tanggapan ng Ward Office o munisipyo na pumapasok ang bata sa Elementary / Junior High School sa oras ng paggawa ng mga pamamaraan sa paglabas mula sa lugar o distritong tinitirahan (moving-out procedures). Sa paglipat, ipaalam na pumapasok ang bata sa Elementary / Junior High School sa oras ng pagsumite ng notis ng paglipat (moving-in procedures) sa bagong pook o tirahan at isumite sa paaralang lilipatan ang “Certificate of Enrolment” at “Textbook Provision Certificate”. Kailangan din na ipaalam o gawin ang mga pamamaraan sa paaralan sa kaso ng pag-uwi sa sariling bansa.

(5) Gastos sa pag-aaral

Sa kaso ng pampublikong Elementary School / Junior High School, walang ipapataw na singil (libre) para sa enrolment fee, tuition fee at textbook fee. Subalit, ang gastos para sa school lunch at mga gamit o materyales sa pag-aaral ay kailangang bayaran ng mga magulang / tagapag-alaga. Tungkol sa paraan ng pagbayad, kalimitan ay isinasagawa ito sa pamamagitan ng bank account transfer sa bank account na itinakda ng paaralan, kung saan maaaring tanggapin ng paaralan ang halaga sa pamamagitan ng automatic payment mula sa ginawang account. Ang pamamaraang ito ay isinasagawa sa oras ng enrolment.

(6) PTA – Parent Teachers Association

Ang mga magulang o tagapag-alaga at guro ay nagtutulungan upang madagdagan ang kanilang pang-unawa sa edukasyon ng mga bata sa paaralan gayunin sa loob ng tahanan at upang suportahan ang paglaki at pag-unlad ng mga bata. Ang pagsali sa PTA ay opsyonal. Kailangang maunawaan ng mga magulang at tagapag-alaga ang mga inaasahan at responsibilidad ng tungkulin bago sumali. Ang singil sa pagsali sa PTA ay magkakaiba depende sa paaralan, kaya kailangang sumangguni nang direkta sa paaralang papasukan para sa karagdagang impormasyon.

(7) After-school Children’s Club / After-school Childcare

Sanhi ng pagkaabala sa trabaho at iba pang dahilan, kung saan walang natitira sa tahanan sa araw, maaaring ipaubaya ng magulang / tagapag-alaga ang pansamantalang pagkukop o pag-alaga sa batang mag-aaral ng Elementary School pagkatapos ng klase. Dahil magkaiba ang singil at paraan ng paggamit depende sa munisipalidad, kailangang kumunsulta muna sa Child Welfare Divison ng bawat Ward Office o tanggapan ng munisipyo.

(8) Edukasyon ng mga batang mag-aaral na kailangang turuan ng wikang Hapon

Sa kaso ng mga paaralan na kung saan may mga batang mag-aaral na kailangang turuan ng wikang Hapon, may mga gurong sumusuporta sa pagtuturo ng wikang Hapon para sa nabanggit na mga batang mag-aaral. Bukod pa rito, sa loob ng prepektura maaaring makita sa website ang kapaki pakinabang na mga impormasyon tungkol sa buhay sa paaralan at sa araw-araw na pamumuhay.

URL: <https://www.pref.saitama.lg.jp/f2214/kikokugaikokujinsapoutojigyoku240120.html>

(9) “Patnubay sa pagpasok sa paaralan” para sa mga dayuhang magulang at tagapag-alaga

Bilang pagsuporta sa mga dayuhang magulang, inilathala ng Ministry of Education, Culture, Sports, Science & Technology ang isang guidebook, “Patnubay sa pagpasok sa paaralan”, na nagpapaliwanag sa mga pamamaraan na kinakailangang gawin upang makapasok sa paaralan sa Japan, na nakasalin sa iba’t-ibang wika. Maaari ding tingnan ang impormasyon sa website:

URL : https://www.mext.go.jp/a_menu/shotou/clarinet/003/1320860.htm

(10) Videos tungkol sa buhay sa loob ng paaralan

The Ministry of Education, Culture, Sports, Science and Technology ay gumawa ng mga video na nagpapakilala sa buhay sa elementary school sa Japan sa maraming wika para sa mga dayuhang bata at kanilang mga magulang na pinamagatang "Masayang makilala ka!" Maging magkaibigan tayo at "Tungkol sa Elementaryang paaralan sa Japan" na mapapanood sa opisyal na channel ng MEXT sa YouTube.

"Masayang makilala
ka!"Maging magkaibigan
tayo



"Tungkol sa Elementaryang
paaralan sa Japan!"



3 Senior High School

Ang pag-aaral sa Senior High School ay hindi nasasakop sa compulsory education. Ang mga Senior High School sa Japan ay may pambansang Senior High School, Prefectural Senior High School, pribado at pampublikong Senior High School. Maliban sa normal na curriculum ng English, Mathematics, Japanese, Science, at Social Studies ang ibang Senior High School ay nagtuturo din ng specialized fields o kurso na itinakda tulad ng komersiyo, industriya, pagsasaka at iba pa. May mga Senior High School din na nagsimulang magdagdag ng integrated studies sa kanilang kurikulum para mas makapag-plano ang mga mag-aaral sa nais nilang tahaking pag-aaral o iba pang plano.

May iba't-ibang sistema din ng pag-aaral na maaaring pagpilian tulad ng full-time mula sa umaga, part-time, o correspondence type na pag-aaral.

*Ang part-time at correspondence-type na pag-aaral ay kalimitang pinipili ng mga mag-aaral na nagtatrabaho. Ang mga klase para sa part-time na pag-aaral ay sa gabi ginagawa. Para sa correspondence-type, maaaring pumasok ng 3 beses sa isang buwan at maliban sa itinakdang araw ng pagpasok ay maaaring gawin ang pag-aaral sa sariling tahanan at isumite ang mga assignments pagkatapos. Bukod pa rito, may part-time Senior High School din na bukas sa araw at gabi.

Para sa karagdagang impormasyon ukol sa part-time / correspondence senior high school at iba pang impormasyon tingnan ang section nito sa website ng Saitama Prefecture Board of Education.

URL: <https://www.pref.saitama.lg.jp/f2208/tei-tuu-sienninn.html>

(1) Entrance examinations

Sa pagtatapos (o pagtantiyang makatapos) ng pag-aaral sa isang Junior High School sa Japan o paaralang katumbas ng Junior High School, maaaring kumuha ng entrance exam upang makapasok sa Senior High School sa loob ng bansa. Bukod pa rito, kapag nakapagtapos ng 9 taong pag-aaral sa isang paaralan sa ibang bansa, maaaring kumuha ng entrance exam pagkatapos gawin ang mga pamamaraan sa pagtanggap ng certification para sa kuwalipikasyon ng aplikante.

Ang entrance exam at interview ay gagawin sa wikang Hapon. Ang entrance exam para sa pampublikong Senior High School ay gagawin nang sabay-sabay sa itinakdang araw. Sumangguni nang direkta sa mismong paaralan upang kumpirmahin ang araw ng pagsusuri at

mga application requirements sa pagpasok sa pambansa at pribadong Senior High School. Para sa impormasyon ukol sa pagpasok sa pampublikong High School, maaaring magtanong sa tanggapan ng Junior High School na kasalukuyang pinapasukan.

Mga katanungan at kasagutan ukol sa entrance examinations sa pagpasok sa Prefectural Public Senior High School (website ng Saitama Prefectural Senior High School Education & Guidance Division)

Nihongo: <https://www.pref.saitama.lg.jp/f2208/r8nyuushiqa.html>

English: <https://www.pref.saitama.lg.jp/documents/268192/r8eigo1.pdf>

Chinese: <https://www.pref.saitama.lg.jp/documents/268192/r8tyuugokugo.pdf>

Portuguese: <https://www.pref.saitama.lg.jp/documents/268192/r8porutogaru.pdf>

Spanish: <https://www.pref.saitama.lg.jp/documents/268192/r8supeingo1.pdf>

(2) Gastusin sa pag-aaral

Sa mga pampublikong Senior High School, maaaring makatanggap ng suportang pinansyal na katumbas ng matrikula. Bukod pa rito, maaaring maging karapat-dapat para sa mga scholarship o eksepsiyon sa matrikula depende sa kita.

Ang gastos sa pag-aaral sa pribadong Senior High School ay magkaiba depende sa paaralan, sa taong akademiko 2025, nakatanggap ng mga tulong pinansyal para sa matrikula sa high school, mga pansamantalang tulong pinansyal para sa mga mag-aaral sa high school, at mga tulong pinansyal para sa mga iskolarship base sa kita. Hindi pa napagpapasyahan ang para sa taong akademiko 2026, kaya makipag-ugnayan sa Academic Affairs Division. Sang-ayon sa kita at iba pa, maaaring tumanggap ng suporta upang mabawasan ang gastusin sa pagpasok at iba pa kung papasok sa pribadong Senior High School sa loob ng prepektura.

Bukod pa rito, maaaring hilingin ang kontribusyon para sa gastusin sa school trips, excursions at iba pang mga aktibidad pati PTA membership fees. Ang ganitong uri ng babayaran ay magkaiba depende sa paaralan, kaya kailangang sumangguni nang direkta sa tanggapan ng bawat paaralan.

(3) Paglipat ng paaralan

Kapag lumipat ng tirahan pagkatapos pumasok sa Prefectural Senior High School at nais manatili sa dating paaralan na pinasukan, hindi na kailangang lumipat pa sa ibang paaralan.

Subalit, kung nais pumasok sa Senior High School na malapit sa bagong tirahan, kailangang gawin ang pagsusuri para sa paglipat sa nabanggit na paaralan. Sa kasong ito, kailangang kumunsulta muna sa tanggapan ng pinapasukang Senior High School.

(4) Special selection para sa mga dayuhan

Isinasagawa ang special selection para sa mga dayuhang nasa bansa sa maikling panahon lamang. Dahil ang pamamaraan ng pagsusuri o examination para sa pagpasok ay iba sa karaniwang proseso, kailangang kumunsulta muna sa paaralan na kung saan isinasagawa ang nabanggit na special selection.

Para sa entrance examination sa taong 2026 (para sa pasukan sa Abril 2026), isasagawa ang special selection para sa mga dayuhan sa 12 na High Schools (Iwatsuki High School, Soka Minami High School, Nanryo High School, Fukaya Dai-chi High School, Wako Kokusai High School, Warabi High School, Kawaguchi Higashi High School, Kawagoe Nishi High

Gabay sa pamumuhay ng mga dayuhan, Saitama Prefecture

School, Kurihashi Hokusai High School, Tsumanuma High School, Niiza Yanase High School, Misato Kita High School).

Sa Mayo 2026 ay iaanunso ang listahan ng mga mataas na paaralan na magsasagawa ng espesyal na pagpili para sa mga dayuhan para sa 2027 entrance exam (admission sa Abril 2027).



Para sa mga katanungan / konsultasyon sa Special selection para sa mga dayuhan

Pangalan	Telepono	Oras ng pagtanggap
Tungkol sa special selection para sa mga dayuhan sa Prefectural High School: High School Education Management Division, Prefectural School Department, Saitama Prefecture Education Bureau	048-830-6766	8:30 – 17:15, Lunes hanggang Biyernes (maliban sa pista opisyal, at sa katapusan at simula ng taon)
Tungkol sa paglipat sa Prefectural High School / setipikasyon para sa kuwalipikasyon ng aplikante: Prefectural School Human Resources Division, Prefectural School Department, Saitama Prefecture Education Bureau	048-830-6735	
Tungkol sa matrikula / entrance fee para sa Prefectural High School: Finance Division, Education General Affairs Department, Saitama Prefecture Education Bureau	048-711-7012 https://www.pref.saitama.lg.jp/f2204/j-s/in dex.html	
Tungkol sa suporta sa pagbabawas sa matrikula sa pribadong High School: Academic Affairs Division, Saitama Prefecture General Affairs Department	048-830-2725 https://www.pref.saitama.lg.jp/a0204/fubo futan2.html	

4 Special Needs School

Para sa mga mag-aaral na may kapansanan sa paningin, sa pandinig, kapansanan sa intelektwal, pisikal, o mahina ang konstitusyon o iba pang sakit ay nagbibigay ng edukasyon na naaayon sa kindergarten, elementarya, junior high at senior high school. Mayroong elementarya, junior high at senior high department at ang ilang mga paaralan ay nag-aalok din ng isang kindergarten division at dalubhasang mga kurso.

Kung nais mong i-enrol ang iyong anak sa elementarya o junior high division, mangyaring kumunsulta muna sa Komite ng Edukasyon ng Munisipyo kung saan kayo nakatira. Kung nais mong ipasok ang iyong anak sa kindergarten o senior high school, mangyaring makipag-ugnayan sa Special Support Education Division ng Saitama Prefectural Board of Education.

(1) Kindergarten Department

Itinatag sa prepektura ng Saitama ang tatlong Special Support Schools na may Kindergarten, na kinabibilangan ng Hanawa Hokiichi School (para sa may kapansanan sa paningin), Omiya School at Sakado School para sa may kapansanan sa pandinig. Nasasakop ang mga kabataang nasa 3 hanggang 5 taong-gulang na wala pa sa takdang edad para pumasok sa Elementarya at kinakailangang kumunsulta muna para makapasok sa mga paaralang nabanggit. Upang maitaguyod ang maagang edukasyon para sa mga kabataan, isinasagawa ang konsultasyon sa edukasyon mula sa mga 0 taong gulang sa lahat ng nabanggit na mga paaralan. Ang pagpapatupad sa maagang espesyal na edukasyon ay nagbibigay-daan sa pagpapabuti sa kalagayan ng mga batang may kapansanan sa paningin at pandinig, kaya hinihikayat ang paggawa ng konsultasyon sa lalong madaling panahon.

(2) Elementary School Department

Ang mga kabataang nasa 6 taong-gulang sa Abril 1, na may kapansanan sa paningin, pandinig, pisikal at mental (pangkaisipan) na kapansanan, mahina ang pangangatawan o kalusugan na nangangailangan ng suporta para sa specialized education, ay nasasakop sa pagpasok sa Elementary School Department sa ilalim ng Special Support School.

Kung nais mong ilipat ang iyong anak sa isang departamento ng edukasyon sa elementarya, mangyaring makipag-ugnayan sa board of education ng iyong syudad.

(3) Junior High School Department

Ang mga kabataang nasa 12 taong-gulang sa Abril 1, na may kapansanan sa paningin, pandinig, pisikal at mental (pangkaisipan) na kapansanan, mahina ang pangangatawan o kalusugan na nangangailangan ng suporta para sa specialized education, ay nasasakop sa pagpasok sa Junior High School Department sa ilalim ng Special Support School.

Kung nais ilipat ang bata sa nabanggit na paaralan, sumangguni sa tanggapan ng Board of Education ng sariling munisipalidad.

(4) High School Department

May regular at specialized courses na ipinagkakaloob sa High School Department na nasa ilalim ng Special Support School, kaya kailangang sumangguni muna sa tanggapan ng Special Support Education Division ng Prefectural School Department sa prepektura ng Saitama. Sa pagpasok sa paaralan, kailangang dumaan muna sa isang pagpipili o selection process. Bilang kuwalipikasyon, kailangang nagtapos sa isang junior high school o paaralan ng mga may espesyal na pangangailangan na junior high school sa Japan o katumbas nito upang makakuha ng entrance exam.



Para sa mga katanungan / konsultasyon

Pangalan	Telepono	Oras ng pagtanggap
Special Support Education Division, Prefectural School Department, Saitama Prefecture Education Bureau	048-830-6880	8:30 – 17:15, Lunes hanggang Biyernes (maliban sa pista opisyal, at sa katapusan at simula ng taon)

5 Kolehiyo / Vocational School

Sa loob ng Saitama Prefecture, may mga pambansa o pampublikong kolehiyo at maraming pribadong kolehiyo. May Junior College din at Vocational Schools. Dahil magkaiba ang mga pamamaraan at kuwalipikasyon sa pagpasok sa kolehiyo at vocational school, kailangang sumangguni muna nang direkta sa tanggapan ng kolehiyo o vocational school na nais pasukan.

Ipinagkakaloob din ang impormasyon ukol sa mga kolehiyo, vocational school, scholarships at iba pa sa website ng JASSO (Japan Student Services Organization).

Website ng JASSO (Japan Student Services Organization)

<https://www.jasso.go.jp/index.html>

Impormasyon ukol sa pag-aaral sa Japan:

<https://www.studyinjapan.go.jp/ja/planning/search-school/> (Nihongo)

<https://www.studyinjapan.go.jp/en/planning/search-school/> (English)

6 Scholarships

May sistema ng pagbigay ng scholarships para sa mga mag-aaral na magpapatuloy ng pag-aaral sa High School, Special Training School (Vocational School), kolehiyo, Junior College, Graduate School at iba pa. Ang sumusunod ay listahan ng mga scholarship system sa loob ng Saitama Prefecture.



Para sa mga katanungan / konsultasyon

Pangalan ng scholarship	Contact information para sa mga katanungan	Oras ng pagtanggap
Saitama Prefectural Senior High School Scholarship	Financial Affairs Division, Saitama Education Bureau 048-711-7012 https://www.pref.saitama.lg.jp/f2204/j-s/index2.html	8:30 – 17:15, Lunes hanggang Biyernes (maliban sa pista opisyal, at sa katapusan at simula ng taon)
Part-time & Correspondence Education, Student Incentive Scholarship	High School Education Management Division, Prefectural School Department, Saitama Prefecture Education Bureau 048-830-6765	
Single / Widowed Parent Welfare Scholarship Fund	Children's Affairs Division, Department of Welfare, Saitama Prefectural Government 048-830-3204 https://www.pref.saitama.lg.jp/a0607/hitorioya/20230629.html	
Saitama Prefecture Nursing Scholarship, Educational Loan System	Medical Employment Division, Department of Public Health and Medical Services, Saitama Prefectural Government 048-830-3546 https://www.pref.saitama.lg.jp/a0709/ikueishougakukinn/index.html	
Saitama-ken Ishi Ikusei Shogakukin (Saitama Prefectural Scholarship for Aspiring Doctors)	Medical Employment Division, Department of Public Health and Medical Services Saitama Prefectural Government 048-601-4600 https://www.pref.saitama.lg.jp/a0709/ishiikusei-shougakukin/	
Dr. Seiroku Honda Scholarship	Forestation Division, Saitama Prefecture Agriculture & Forestry Department 048-830-4300 https://www.pref.saitama.lg.jp/a0905/hondashougakukinboshu2.html	

Bukod pa rito, may mga scholarships din sa mga munisipalidad at pribadong organisasyon. Para sa detalye, sumangguni sa tanggapan ng munisipalidad, paaralan o organisasyon.

7 Pag-aaral ng wikang Hapon

Maaaring mag-aral ng wikang Hapon sa pamamagitan ng libreng Japanese Class na isinasagawa ng mga boluntaryong tagapagturo o sa isang Japanese Language School (may bayad).



Para sa mga katanungan / konsultasyon

Pangalan	Telepono	Oras ng pagtanggap
Japanese Class na isinasagawa ng boluntaryong tagapagturo: Saitama International Association	048-833-3296 URL: https://www.sia1.jp/foreign/japanese/	9:00 – 16:00, Lunes hanggang Biyernes (maliban sa pista opisyal, at sa katapusan at simula ng taon)
Japanese Language School: Association for the Promotion of Japanese Language Education	03-6380-6557 URL: https://www.nisshinkyō.org/ → sa website, “hanapin ang paaralan” (sa wikang Nihongo, English, Chinese, Korean)	9:30 – 17:30, Lunes hanggang Biyernes (maliban sa pista opisyal, at sa katapusan at simula ng taon)

8 Pagsusuri sa kaalaman sa wikang Hapon

May pagsusuri na isinasagawa upang sukatin ang kaalaman sa wikang Hapon. Ang resulta ng pagsusuring na ito ay makakatulong sa pag-apply sa pagpasok sa paaralan at sa paghahanap ng trabaho. Para sa karagdagang detalye, sumangguni sa bawat tanggapan o organisasyong naaangkop.



Para sa mga katanungan / konsultasyon

Pangalan	Telepono	Oras ng pagtanggap
Pagsusuri sa kaalaman sa wikang Hapon https://info.jees-jlpt.jp/	Japan Educational Exchanges & Services (JEES) Japanese Proficiency Test Center 03-6686-2974	9:30 – 17:30, Lunes hanggang Biyernes (maliban sa pista opisyal, at sa katapusan at simula ng taon)
J.TEST (Practical test para sa wikang Hapon) https://j-test.jp/	Association for Testing Japanese Proficiency • J.TEST Office 03-5875-1231 j-test@gobun-ken.jp	10:00 – 17:30, Lunes hanggang Biyernes (maliban sa pista opisyal, at sa katapusan at simula ng taon)
BJT (Business Japanese Proficiency Test) https://www.kanken.or.jp/bjt/	Japan Kanji Aptitude Testing Foundation FAQ / Mapagtatanungan https://www.kanken.or.jp/bjt/contact/	