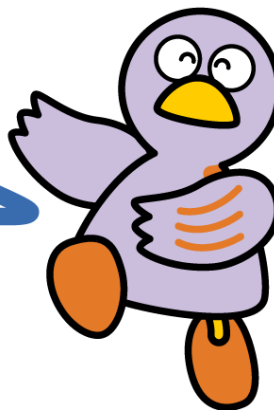


第十章 汽车驾驶执照



埼玉县的吉祥物-小紫鸽

- 1 外国驾驶执照更换考试申请
- 2 驾驶证/我的号码驾驶证的更新
- 3 考驾驶执照
- 4 驾驶证失效时的手续
- 5 住所等的变更手续
- 6 汽车的购买和注册
- 7 汽车保险

在日本驾驶汽车时，需要日本的驾照。所以有必要参加取得日本驾照的考试或是接受把国外的驾照转换成日本驾照的审核并得到合格。另外，持有在日内瓦条约加盟国颁发的国际驾照，或是持有日本的政令指定国或地区(瑞士、德国、法国、比利时、摩纳哥、台湾)的驾照者，从入境日本那天起，一年之内可以持该驾驶证驾驶汽车。

但是，有效期为一年。



咨询窗口・问讯处

机关名称	电话号码	地 址	受付时间 周一~五（节假日和年末年初除外）
埼玉县警察 驾照中心	048-543-2001 总机	鸿巢市鸿巢405-4	周一至周五 节假日，休息日，年末年始除外 8:30~17:15

1 外国驾驶执照更换考试申请

可以转换为外国驾照的外国颁发的有效驾驶执照，在取得驾照后在该国居住了合计3个月以上时，则可以申请更换日本的驾照。可以在“埼玉县驾驶执照中心”申请。申请时需要准备下述的材料。

- a 护照
- b 在留卡、特别永住者证明书等
- c 住民票（全部记载 不包括个人号码）
- d 国外驾驶证
- e 国外驾驶证翻译成日语的翻译文（仅限由各大使馆领事部、或由国家公安委员会指定的法人《(一社)日本汽车联盟(JAF), ジップラス(株)》翻译而成的）。
- f 照片（长3.0cm x 宽2.4cm）2张
- g 申请手续费

因为可能还需要其他证明材料，请登录埼玉县警察网站查阅所需材料。

申请前，请在驾驶执照中心接受材料审查。（材料审查需要在埼玉县警察署的网页进行线上预约。我们不受理没有接受材料审查者的驾照更换申请。）



埼玉县警察 外国驾照转换

2 驾照/我的号码驾照的更新

驾照/我的号码驾照的更新必须在更新期间内（生日的前后一个月）

驾照的有效期，根据年龄，驾驶经历及违规等原因，一般为3至5年。

（※1）有效期间记载于驾照上。

更新手续，场所，接待时间（※2）申请手续费（※3）需要携带的物件（驾照和在留卡、特别永住者证明书、记载有在留期间的住民票的复印件中的任何一件），在更新期间内，会用明信片邮寄通知或是在县警署网页确认。

要是通过通知的明信片等不能确认更新内容的话，请在办公时间内向附近警察署（鸿巢警察署除外）的驾照中心咨询。

※1) 持有我的号码卡驾照者，在有限期间内可以通过专门的应用软件确认。

※2) 在办事窗口，申请手续费可以用无现金支付方式来进行支付。

在办事窗口，如果使用无现金手段支付困难者，可以在便利店或是银行邮局等地支付，但是需要时间和一些手续，所以请事先准备好无现金支付方法。

※3) 除持有我的号码卡驾照以外者。

不受《居民基本登记法》约束者，需要外务省等机关发行的身份证明书和公共机构等发行的身份证明书。

没有携带需要的证件，就不能更新驾照。

3 考驾照

(1) 申请场所：驾驶执照中心

(2) 受理时间：周一至周五8:30~9:15(节假日、休息日 12月29日至1月3日除外)

※ 一部分的学科考试及各种技能考试，需要在埼玉县警察网站中在线预约。

(3) 所要材料：因驾驶执照种类不同会有所不同

- 驾驶执照申请表
- 在留卡、特别永住者证明书等
- 住民票(全部记载 不包括个人号码)
- 照片(长3.0cm×宽2.4cm)二至三张
- 申请手续费

(4) 学科考试时，也可以选用以下的语言进行

○ 第一类执照、第二类执照、临时执照(20种语言)

英语、葡萄牙语、中文、越南语、阿拉伯语、印尼语、乌克兰语、乌尔都语、韩语、高棉语、僧伽罗语、西班牙语、泰语、他加禄语、尼泊尔语、印地语、波斯语、缅甸语、蒙古语、俄语

○ 摩托车驾照(4种语言) 英语、葡萄牙语、中文、越南语

4 驾驶证失效时的手续

在有效期内没有办理更新手续时，就要重新申请新的驾照。但是，超过有效期却又在一定的期限内，可以在接受考试内容一部分(学科和技能)免除的情况下再获取驾照。

(在驾照发放之前，属于无驾照情况，所以不能开汽车。)

手续在《驾驶执照中心》办理。

(1) 没有正当理由者(无意中遗忘了)

A 失效期在6个月内

办理一定的手续后可在免除学科和技能考试的情况下再获驾照，但不能继续以前的驾驶经历

B 失效期在6个月至一年以内

持有可以驾驶大型、中型、准中型、普通汽车驾照的人，只在申请临时驾照时，可免除学科和技能的考核。除此之外那些获得其他驾驶执照（大型特种车辆，摩托车等没有临时执照）者，则没有补救措施。

(2) 有正当理由者(住院、在国外等理由而不能进行更新手续者)

A 失效期在6个月内时

办理一定的手续后。可在免除学科考试及技能考试的情况下取得驾驶执照。这种情况可被认为是继续以前的驾驶经历。

B 失效期在6个月至3年以内

在该事由结束以后一个月以内办理手续者，可在免除学科考试和技能考试情况下再获驾照，并能继续以前的驾驶经历。

(3) 申请时所要材料:

A 接待时间： 星期一～星期五(节假日、12月29日至1月3日除外)

下午1:00~1:45之间

B 所要材料： a 过期的驾照

b 在留卡、特别永住者证明书等

c 住民票(全部记载 不包括个人号码)

c 照片(竖3.0cm x 横2.4cm)一张 (申请临时驾照者需三张)

d “更新通知”的明信片(没有也可办理)

e 有正当理由者需提出理由证明书(诊断书、护照等)

f 申请费用

5 地址等变更通知

地址、姓名等变更时，驾照上及我的号码驾照的地址等也有变更的必要，请尽快带上所需材料到最近的警察署（鸿巢警署除外）或驾驶执照中心，办理变更手续。

(1) 地址变更申请时所需要的材料:

- 受《居民基本登记法》约束者

在“在留卡，特别永住者证明书，记载有在留期间的住民票复印件”中选择一项。

- 不受《居民基本登记法》约束者

外务省等发行的身份证明书和公共机构等发行的身份证明书

(2) 国籍和姓名变更时所需要的材料

- 受《居民基本登记法》约束者
记载有在留期间等的住民票复印件
- 不受《居民基本登记法》约束者
护照等

※ 如果是持有我的号码驾照者，请携带变更后的我的号码驾照。

※ 地址等的变更申请是不需要支付手续费用的

※ 如果不确定需要携带什么材料，请在办公时间内到当地警察署（不包括鸿巢警察署）或驾照中心咨询。

6 汽车的购买和注册

在购买汽车、废弃车辆、地址变更或名义变更等时，根据汽车的种类，必须在下记地点登记申请。

车的种类	登录场所
普通车辆 及超过 125cc 的摩托车	管辖的运输支局或各汽车检查登录事务所
轻量汽车（660cc 以下）	轻车辆检查协会埼玉事务所或各分所
机动摩托车（125cc 以下）	各市町村的市町村民税课等

普通汽车在购买、登记时所要的材料：（更换所有人时）

- 转让证明书（盖有原来车主实印（正式印章）的）
- 新旧车主的实印或按有实印的委托书（代理申请时）
- 新旧车主的实印证明书（3个月以内发行的）
- 汽车停放车位证明书（40天以内发行的）P. S. 要是新旧车主的住所是一样的，就可省略。
- 汽车检查证（有效期限内）

※如果申请涉及到车牌号发生变化，除以上的材料以外，还需要有汽车。

※如果汽车检查证书上列出的所有者的地址，姓名等与印章证明书不同时，就需要能证明为何不同的材料（住民票等）。

搬家（地址发生变化时）时，需要以下的材料：

- 住民票（3个月以内发行的）

* 在汽车检查证上记载的地址必须能说明新旧地址的关联关系。

- 汽车保管场所证明书（40天以内发行的）
- 委任状（代理申请时）

※如果所有者和使用者不同,两者都需要准备材料。

- 汽车检查证

※如果申请涉及到车牌号发生变化时,除以上的材料以外,还需要有汽车。

详细内容, 请向以下的办事机构问讯



咨询窗口・问讯处

机关名称	电话号码	地 址	接待时间
关东运输局埼玉运输支局	050-5540-2026	埼玉市西区中釘2154-2	星期一至五 (节假日・年末年初除外) 8:45~11:45 13:00~16:00
熊谷汽车检查登录事务所	050-5540-2027	熊谷市御稜威ヶ原701-4	
所沢汽车检查登录事务所	050-5540-2029	所沢市牛沼688-1	
春日部汽车检查登录事务所	050-5540-2028	春日部市増戸723-1	

埼玉运输分局网页链接

http://www.tb.mlit.go.jp/kanto/s_saitama/index.html

轻量汽车申报时, 需要以下的材料: (名义变更时)

- 新使用者的住民票（3个月以内发行的）
- 汽车检查证
- 申请委托材料(代理申请时)

※要是车牌有变更的话,除了上面的材料则还需加上车牌照。

※如果车辆检验证明上列出的用户和车主不同, 请提前联系车主（汽车经销商、贷款公司等）。

详细内容, 请向以下的办事机构问讯。



咨询窗口・问讯处

机关名称	电话号码	地 址	接待时间
轻量汽车检查协会埼玉事务所	050-3816-3110	上尾市平方领々家505-1	星期一至星期五 (节假日・年末年初除外) 8:45~11:45 13:00~16:00
轻量汽车检查协会埼玉事务所 所沢分所	050-3816-3111	入间郡三芳町北永井360-3	
轻量汽车检查协会埼玉事务所 熊谷分所	050-3816-3112	熊谷市新堀字北原960-2	

轻量汽车检查协会埼玉事务所 春日部分所	050-3816-3113	春日部市下大增新田东耕地 115-1	
------------------------	---------------	-----------------------	--

轻型机动车辆检查协会网站网址

<https://www.keikenkyo.or.jp/>

机动摩托车（125cc以下）的购买和登录，请向各市町村咨询。

7 汽车保险

为了防备万一发生的交通事故，有汽车保险。汽车保险包括自赔责任保险（强制性汽车责任保险）和汽车保险（任意保险），但我们建议您不仅要购买强制汽车责任保险，还可以购买任意，以在万一发生事故时获得赔偿。

(1) 自赔责任保险（强制保险）

在购买汽车和车检时必须加入的保险。以包括机动摩托车及电动滑板车在内的所有的汽车为对象。这个保险是为在驾驶时万一造成他人死伤时而准备的，该保险可以为您提供保护。另外，赔偿金额也是有限额的，超过限额的，机动车责任强制保险就不予赔付。加入手续主要是在汽车经销店或汽车修理厂等的损害保险公司代理店办理。

(2) 汽车保险（任意保险）

可以获得超出自赔责任保险赔偿限额的损失赔偿，以及自赔责任保险未涵盖的损失赔偿（例如他人财产损失、自身车辆或人身伤害赔偿等）。申请流程通常在非人寿保险公司的代理机构进行。



咨询串口・问讯处

机关名称	电话号码	受付时间
(一社) 日本损害保险协会 そんぽADR中心—东京	03-4332-5241	<p>周一～五</p> <p>(休息日、节假日以及12月30日至1月4日除外)</p> <p>9:15 - 17:00</p> <p>※ 用日语接待</p> <p>※ 不能申请加入汽车保险。</p> <p>申请保险请向各损害保险公司咨询。</p> <p>前往各损害保险公司咨询窗口的链接 https://www.sonpo.or.jp/soudan/reference.html</p>

※为到访日本和在留外国人提供信息的网站「Information on Staying Safe in Japan」

<WebサイトQRコード>

<https://living-and-ins.jp/ja/>

