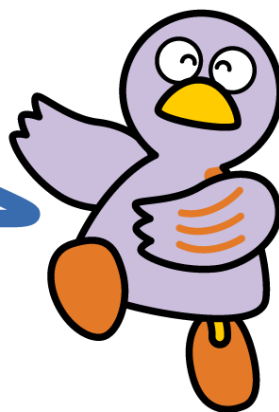


第六章 养老金



埼玉县的吉祥物-小紫鸽

1 国民养老金

2 厚生养老金保险

日本的公共养老金制度分为国民年金, 厚生年金保险这两种. 为了在年老后有安定的生活、减轻残疾或死亡等给家庭带来的经济负担, 所以只要在日本国内有住所的人都要加入. 根据劳动状态决定加入何种养老金. 国民养老金是向所有的加入者支付基础养老金的制度. 除了满65岁至死亡时一直可以领取的老龄养老金以外, 还有在因生病或受伤后留下后遗症时可以领取的障碍养老金. 万一, 支撑家庭生活的人死亡时, 遗族可以领取遗族年金。

厚生养老金保险, 是在一定工作场所工作的人员参加的制度, 与国民养老金一样, 有老年养老金、伤残养老金、遗属养老金等。

1 国民养老金

不问国籍, 在日本国内有住所的20岁以上60岁以下的人均为加入对象。加入申请手续要在市(埼玉市为区)町村的国民养老金主管窗口办理。加入厚生养老金等保险的人不用办理加入国民养老金的手续。原则上交纳了规定年间的保险费的人, 被保险人及其家属可以领取。详细内容可参照(2)支付

(1) 保险费

加入者保险费均统一。日本年金机构向加入者邮寄保险费交纳通知书, 按照通知书上的交付期间交纳保险费。

因收入低等不能缴纳保险料时, 有保险料减免制度。

(2) 支付

① 下列各项基本养老金将根据一定的要求支付。

- 老龄基础养老金：

资格期间（交纳保险费的年限）原则上为10年以上，满65岁时支付。

- 障碍基础养老金：

如果在加入国民年金期间在初诊日时诊断为病或伤或障碍，满足支付国民保险金的期间或减免期间的合计等超过在加入国民养老金期间的三分之二者，根据障碍状态认定日（在满20岁时等）时的认定的障碍程度支付。

- 遗族基础养老金：

加入者或满足老年人养老金资格期间的人（但是，保险金交纳期间和保险金免除期间的合计未满25年者除外），对以依靠此者收入生活，并拥有孩子

的配偶（2014年4月1日修改）或是孩子（这种情况的孩子为至满18周岁的年度为止，有障碍的为20岁。但是已婚者除外）支付。

② 其他的支付

- 寡妇养老金

持续交付国民养老保险金或减免期间为10年以上的男主人，在没有领取老龄基础养老金或是障碍基础养老金时死亡，与和他有10年以上婚姻关系，并且依靠他的收入生活的妻子，在她60岁至65岁时支付。

*如果同时具有领取寡妇抚恤金和一次性死亡抚恤金资格时，可以选择领取其中之一。

- 死亡补助金（一次性）

持续交付国民养老保险金36个月以上且没有领取老龄基础养老金或是障碍基础养老金者死亡时，对与其一同生活的家族支付。（如果自死亡之日起已过去两年，则将无法再申请。）

*有资格获得一次性死亡抚恤金的死者家属（按以下顺序：配偶、子女、父母、孙子孙女、祖父母、死者的兄弟姐妹）

(3) 一次性退出金

符合下列全部条件的人，在离开日本后，从在日本没有住所的那一天起的两年内申请时，可按照交纳的时期一次性付给退出金。

- 不持有日本国籍的人；
- 作为国民养老金的第1号被保险人，国民养老金缴纳期间为6个月以上者；
- 在日本没有住所的人

- 没有领取老龄基础养老金资格的人
- 没有权利领取养老金（包括终身津贴）的人

如果在与日本缔结有养老金通算协定国有年金加入期间,在一定条件之下,合算年金的加入期间,有可能取得日本或缔结协定国的养老金

领取一次性退出金时必须办理下列手续

- 出国前,至社会保险事务所或市役所(埼玉市为区役所)索取“一次性退出金裁定请求书”
- 原则上出国后,填写“一次性退出金裁定请求书”,将其和规定资料一起寄到下記の日本年金机构本部

递交处

日本年金机构本部 〒168-8505 東京都杉並区高井戸西3-5-24

2 厚生养老金保险

在适用社会保险的单位工作了一定的时间或日数以上,未满70岁的人都有加入的义务。

另外,在获取养老金同时还在适用单位工作的60岁以上者,根据收入养老金有可能减少。

(1) 保险费

保险金是以工资(包括津贴等的总收入)为基础计算出的标准月工资、奖金额乘上保险费率的金額,由企业(雇主)和被保险者各自承担一半。企业(雇主)每月从被保险者的工资、奖金中扣除保险费。

(2) 支付

- 老龄厚生养老金

具有领取老龄基础养老金资格,同时又有加入厚生养老金经历者,作为从65岁开始领取的老龄基础养老金的追加养老金支付。(加入厚生养老金一年以上时,根据出身年月,可在65岁以前领取)

- 障碍厚生养老金

厚生养老金加入期间的初诊日,因伤病而被诊断为有障碍时,根据障碍的程度支付。(如是严重障碍时,则和障碍基础养老金一起支付)。

- 遗族厚生养老金

厚生养老金加入者或已满老龄养老金加入期间者(但是,保险金交纳期间和保险金免除期间的合计未满25年者除外)去世时,将支付给依靠此人的收入生活的遗族(符合下面①的条件时,还可以得到遗族基础年金)。

- ①有孩子※的配偶（对于死亡时年龄为 55 岁或以上的丈夫付款从 60 岁开始）或孩子※
- ②没有孩子的配偶（对于死亡时年龄为 55 岁或以上的丈夫付款从 60 岁开始）
- ③孙儿、孙女※
- ④父母、祖（外）父母（死亡当时在55岁以上，从60岁开始支付）

* 孩子或孙儿女为到达18周岁的年度末为止(如有障碍则为20周岁为止。但是已婚者除外)。

(3) 一次性退出金

申请的条件手续，和国民养老金相同，但是厚生养老金的一次性退出金，其 20.42%作为所得税被征收。

回国前向对税务署提交指定“所得税・消费税纳税管理人申请”，在完成退还申报手续后，所缴纳的所得税有可能退还。

在日本养老金机构的网站上，除了日语以外，还可以阅读到其他 14 种语言的针对养老金的说明或发布的公告。URL:<https://www.nenkin.go.jp/international/index.html>



咨询窗口・问讯处

咨询窗口接待时间

星期一 8:30 至 19:00 节假日时是一周的第一个开所日

星期二至星期五 8:30 至 17:15

第二周周六 9:30 至 16:00

名称	电话号码	地址
浦和年金事务所	048-831-1638	埼玉市浦和区北浦和5-5-1
浦和年金事务所 川口分所	048-227-2362	川口市本町4-1-8 川口中心大厦13层
大宫年金事务所	048-652-3399	埼玉市北区宫原町4-19-9
熊谷年金事务所	048-522-5012	熊谷市樱木町 1-93
熊谷年金事务所 加须分所	0480-62-8061	加须市三俣 2-1-1 加须市役所 2 楼
川越年金事务所	049-242-2657	川越市脇田本町8-1 U-PLACE 5楼
所沢年金事务所	04-2998-0170	所沢市上安松1152-1
春日部年金事务所	048-737-7112	春日部市中央1-52-1 春日部セントラル大楼 4 楼、6 楼
越谷年金事务所	048-960-1190	越谷市弥生町16-1 越谷ツインシティ B シティ 3 楼
秩父年金事务所	0494-27-6560	秩父市上野町13-28

*分所，不提供每周初延长咨询时间以及每月第二个周六营业时间的咨询。

年金咨询，办理年金手续时，请预约。

预约专用电话:0570-05-4890 周一至周五(平常日) 8:30 至 17:15