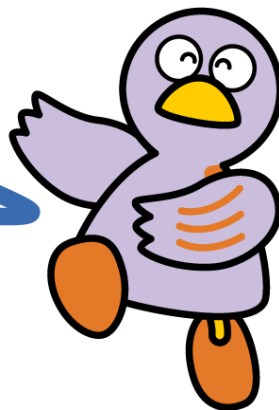


第五章 妊娠 · 分娩 · 育儿 · 家庭



埼玉县的吉祥物-小紫鸽

- 1 保健所
 - 2 有关妊娠·分娩·育儿·孩子的健康管理
 - 3 预防接种
 - 4 托儿所·认证托儿所
 - 5 婴儿院·儿童福利·母子生活支援设施·助产设施
 - 6 小儿医疗补助费
 - 7 孩子津贴
 - 8 对孩子及其家庭的支援
 - 9 儿童咨询所
 - 10 地域育儿据点
 - 11 家庭·援助·中心
 - 12 儿童馆·儿童中心
-

1 保健所

县内各地的保健所，主要进行有关以下内容的咨询和检查。

- 有关疑难杂症、结核、感染症及精神保健等咨询；
- 有关爱滋病等性感染病, 肝炎病毒等的相关检查；
- 有关医疗安全的咨询；
- 有关狗等动物的咨询；
- 有关毒品、兴奋剂等的咨询；
- 有关食品和饮料水的咨询和检查。



咨询窗口・问讯处

县设置的保健所

保健所名	电话号码	管辖的市町村	受付时间
南部保健所	048-262-6111	蕨市、戸田市	周一至周五 8:30-17:15 (节假日、年末年初除外)
朝霞保健所	048-461-0468	朝霞市、志木市、和光市、新座市、富士见市 ふじみ野市、三芳町	
春日部保健所	048-737-2133	春日部市、松伏町	
草加保健所	048-925-1551	草加市、八潮市、三乡市、吉川市	
鸿巣保健所	048-541-0249	鸿巣市、上尾市、桶川市、北本市、伊奈町	
东松山保健所	0493-22-0280	东松山市、滑川町、岚山町、小川町、川岛町 吉见町、ときがわ町、东秩父村	
坂戸保健所	049-283-7815	坂戸市、鹤ヶ岛市、毛吕山町、越生町、鸠山町	
狭山保健所	04-2954-6212	所沢市、饭能市、狭山市、入间市、日高市	
加须保健所	0480-61-1216	行田市、加须市、羽生市	
幸手保健所	0480-42-1101	久喜市、莲田市、幸手市、宫代町、白岡市、 杉戸町	
熊谷保健所	048-523-2811	熊谷市、深谷市、寄居町	
本庄保健所	0495-22-6481	本庄市、美里町、神川町、上里町	
秩父保健所	0494-22-3824	秩父市、横濑町、皆野町、长瀨町、小鹿野町	

市町村设置的保健所

埼玉市保健所	048-840-2205	埼玉市	周一至周五 8:30-17:15 (节假日、年末年初除外)
川越市保健所	049-227-5101	川越市	
越谷市保健所	048-973-7530	越谷市	
川口市保健所	048-266-5557	川口市	

2 有关妊娠・分娩・育儿・孩子的健康管理

(1) 妊娠登记和母子健康手册

当被诊断为怀孕时，应尽早到市（埼玉市为区）町村提出妊娠的登记。在领到“母子健康手册”（日语版）的同时，还可以同时领到用公费接受孕妇健康检查的补助券。“母子健康手册”用来记录孕妇和胎儿的健康情况、孩子出生后的健康状况和预防接种的记录。在各种健康检查、分娩时都要用它。凡办理过住民登录的人，不问在留资格如何均能领到该手册。

(2) 外文版的母子健康手册

有用英语、汉语、葡萄牙语、西班牙语、韩语、泰语、印度尼西亚语、他加禄语和越南语和尼泊尔语（每个语种都同时附有日语）的母子健康手册。

可从孩子家庭厅的网页的《母子健康手册信息支援网站》中下载。

URL: <https://mchbook.cfa.go.jp/category03/>

另外，也可网购（本の楽育まんてん堂）。

详细内容可洽询《本の楽育まんてん堂》。

☎ 问讯处

名称	问讯处	受付時間（電話）
本の楽育まんてん堂	https://www.ecur.co.jp/ 电话：03-4334-1163	周一～五（节假日・年末年始除外） 9:30～12:00 13:00～17:00

(3) 对孕产妇提供援助

① 孕妇健康检查：为了母亲和胎儿的健康管理而进行健康检查有公费补贴

② 母亲学习班（双亲学习班）：以初次分娩的孕妇（双亲）等为对象而举办的学习班。学习有关怀孕期间的健康管理、生产准备、新生儿育儿知识等。

③ 新生儿的访问指导：以被认定在育儿上需要帮助的新生儿（出生后未满28天）为对象，保健师或者助产妇到家访问，向父母进行育儿的指导；

④ 婴儿家庭（全部家庭）访问项目：对所有拥有出生4个月以内婴儿的家庭，保健师或是助产士将进行家庭访问，听取各家庭在育儿方面的烦恼并提供有关必要信息。

⑤ 妊娠补助金：对进行了“妊娠补助金”相关申请，并得到认定的孕妇支付补助金。

⑥ 产后护理业务：对产后不久的母子，进行身心护理及对育儿进行支援。

⑦ 婴儿出生时一次性补助费的发放：由加入国民健康保险的人申请，可以得到一次性补助费。详情请问各市（区）町村国民健康保险科，或加入的国民健康保险组合问询。另外，在工作单位加入了健康保险的人或者其家属，也可以领到分娩费和分娩补助金。详情请向工作单位问询。

①～⑥ 的详情请向市町村母子保健担当科或市（区）町村保健中心问询。

(4) 育儿讲座

由保健师讲授有关乳幼儿的育儿知识。详情请向市町村母子保健担当科或市（区）町村保健中心问询。

(5) 乳幼儿健康检查、牙科健康检查

各市町村略有不同，一般是以3—4个月、1岁半和3岁的乳幼儿为对象，免费接受检查。健康检查时请带上母子健康手册。详细情况请向市町村母子保健担当科或市（区）町村保健中心问询。

(6) 先天性代谢异常症等的检查

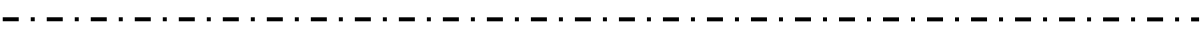
埼玉县为了对先天性疾病早期发现、早期治疗，以新生儿为对象，实施核查。可以对22种疾病进行检察。这些病都是疑难杂症，要是发现的晚，就有可能不能治疗，还会影响身心健康发育。但是，要是能够早期发现，并及时进行正确的治疗，可以预防许多由这些疾病引起的症状。现在几乎全部的婴儿都接受检查。详细内容，可以向埼玉县保健医疗部健康长寿课咨询。

(7) 不孕治疗补助

各市町村各不相同。在县内进行了住民登录的法律上的婚姻关系的男女和事实婚姻的男女，在医疗机构进行不孕检查时，对检查费用给予补助。详细内容，请向市町村母子保健担当或市町村区的保健中心咨询。

(8) 不孕症检查补助

各市町村各不一样，在县内进行了住民登录的法律上的婚姻关系的男女和事实婚姻的男女，在接受不孕症检查时的检查费用可以得到补助。详细内容，可向市町村母子保健负责的课室或市町村的保健中心咨询。



3 预防接种

预防接种是为了使体内能对感染症产生免疫力，从而达到预防疾病、流行病这一目的而进行的。符合下述条件的人，下述表中①至③所列的预防接种项目对象者原则上可以免费接种（对象以外者需付费）。

※因为免费接种有年龄限制，请大家注意。

① 接受预防接种的孩子，需根据住民票或出入国管理局的通知等，能证明居住在市町村管辖区域。

② 在市町村指定的医疗机构或保健中心接受预防接种时。

③ 在接受预防接种的孩子的健康状况允许接种的情况下。

在需要预防接种的时候，请事先需向居住的市（区）町村或保健中心问询。

在公益财团法人“预防接种リサーチ中心”的主页上可以下载外语版的“预防接种和孩子的健康”的网页（英语、汉语、韩国语、越南语、西班牙语、葡萄牙语、泰语、印度尼西亚语，他加禄语、尼泊尔语）。该网页上对预防接种及该接种所预防的疾病对象进行了说明。

URL: <https://www.yoboseshu-rc.com/pages/8/>

4 保育所（托儿所）·认证托儿所

托儿所是照管因监护人工作或健康状况不佳，白天在家照顾不了的学龄前儿童的儿童福利设施。对象年龄为0岁到上小学前的孩子。

希望利用托儿所时，要到市町村进行申请，然后由市町村决定是否符合入所条件和托儿所费用。托儿时间，根据监护人的工作时间、上下班的交通情况等由市町村决定。

还有，从3岁至5岁的孩子，托儿费是免费的。0岁至2岁孩子的托儿费是以各家庭所得为依据，由各市町村决定。

托儿所费用是以家庭的所得为基准，由市町村来决定。

有关入所申请，可以向各市（区）町村保育主管课问讯。

认证托儿所是以0岁到小学升学前孩子为对象，集幼儿园与托儿所功能于一体的设施。不论监护人是否工作，从3岁至5岁的幼儿可在此同时接受教育与托儿服务。

认证托儿所的托费，和托儿所是一样的。

认证托儿所的申请，可向设施或市町村的保育主管课问讯。

我县对希望孩子们在上学之前掌握的基本常识，从《生活》、《和他人的关系》、《兴趣和爱好》这3个视点出发，编写了《育儿基准——3个萌芽》。面向各家庭的宣传小册子，除了日语以外，还有简单易懂的日语版和外语版（英语、汉语、西班牙语、葡萄牙语、他加禄语、韩国朝鲜语、越南语、印度尼西亚语），这些都登载于县的网页之上，大家可根据各自需要上网查阅。

URL: <https://www.pref.saitama.lg.jp/f2214/mebae02/mebae-panfuri-fu.html>

5 婴儿院、儿童福利设施、母子生活支援设施、助产设施

婴儿院、儿童福利院等，是收养那些家长因为生病或经济上等的理由，在家中生活发生困难无法在家中生活的孩子们的设施。对象儿童原则上从0岁至18岁。详细情况请向最近的儿童咨询所问讯。

还有，母子生活支援设施，是一个母子家庭等可以在入所之后对各种生活问题进行咨询的设施。

助产设施，是那些因为经济上的理由而无法安心生育者可以入居的设施。

有关母子生活设施和助产设施的详情，可向最近的县或市的福利事务所问讯。

6 小儿医疗费补助

接受该补助的条件为已办理过住民登录（获取在留卡）并已加入医疗保险。

(1) 护养早产儿的医疗补助费的发放

出生时体重在 2 0 0 0 g 以下、或在身体发育未成熟的情况下出生的婴儿，在指定的医疗机关住院时，根据家庭收入所得状况，有可能由市町村来负担其支付的保险诊疗的自费负担的一部分或全额。根据实际需要可以补助到满 1 岁。详情请向市（区）町村的早产儿养育医疗担当课问讯。

(2) 医疗费补助制度

孩子在看病时医疗费中的自己负担的部分，通过申请，市町村将给予补助。符合条件者年龄是截止于年满 18 周岁后的第一个 3 月 31 日之前的孩子。详情请向市(区)町村儿童福利主管课问讯。

(3) 自立支援医疗（教育医疗）

对在指定医疗机关接受治疗、身体有残疾的未满 1 8 岁的孩子，在其接受能达到治愈或减轻其残疾的治疗时，根据该家庭的收入清况，对保险诊疗的自费负担的一部分或全部，由市町村来承担。详情请向市（区）町村育成医疗担当课问讯。

(4) 小儿特定慢性疾病的医疗补助

患有特定疾病（恶性赘生物、慢性肾病和先天性代谢异常等）的未满 1 8 岁的孩子，在县指定医疗机关等接受治疗时，保险诊疗的自己负担的医疗费的一部分或全部，由县来承担。详情请向居住地区的保健站问讯。

7 儿童津贴

以扶养0-18岁（至年满18岁的3月31日为止）儿童的人为对象。但以必须亲子都在日本国内有住处（孩子的留学除外）办理完外国人登录为条件。详情请向市（区）町村儿童福利主管部门咨询。

从2025年10月开始，以抚养至18岁为止（至满18岁的3月31日为止）的儿童为对象。

8 对孩子和家庭的支援

(1) 儿童抚养津贴

以没有父亲或没有母亲，或是父亲或母亲有残疾的家庭为对象，在被抚养的孩子满 18 周岁生日之后的第一个 3 月 31 日为止，可以领取。详情请向市（区）町村儿童福利主管窗口问讯。

(2) 特别儿童抚养津贴

以抚养患有身心残疾的未满 20 岁孩子的人为对象。但是受收入所得的限制。详情请向市（区）町村儿童福利主管窗口询问。

(3) 对母子、父子、寡妇的福利资金贷款

对抚养未满 20 岁孩子的单亲家庭、或寡妇（曾是母子家庭的母亲并满足条件者），给予发放就学、疗养、搬家费等的贷款。详情请向市（区）町村儿童福利主管科或是县福利事务所咨询。

咨询窗口・问讯处

福利事务所名称	电话号码	地 点	受付时间
东部中央福利事务所	048-737-2359	春日部市大沼1-76	周一至周五 (节假日、年末年初除外) 8:30-17:15
西部福利事务所	049-283-6780	坂戸市石井2327-1	
北部福利事务所	0495-22-0140	本庄市前原1-8-12	
秩父福利事务所	0494-22-6228	秩父市櫻木町8-18	

(4) 单亲家庭等的医疗费补助制度

以抚养未满 18 岁孩子（满 18 岁后的第一个 3 月 31 日为止；有障碍的为未满 20 岁）的母子、父子家庭、或养育者家庭的父亲（母亲）和孩子为对象。父亲（母亲）和孩子看病时，个人负担医疗费的一部分，根据申请，市町村给予支付。但受收入的限制。详情请向市（区）町村儿童福利主管课或市町村医疗保险主管窗口问

9 儿童咨询所

这是接受关于儿童问题（0 岁—18 岁未满）的各种咨询、提供必要的指导和援助的咨询机构。



咨询窗口・问讯处

儿童咨询所名	电话号码	地址	受付时间
中央儿童咨询所	048-775-4152	上尾市上尾村1242-1	周一至周五 (节假日、年末年初除外) 8:30-18:15
南儿童咨询所	048-262-4152	埼玉市浦和区元町2-30-20	
朝霞儿童咨询所	048-465-4152	朝霞市青叶台1-10-63	
川越儿童咨询所	049-223-4152	川越市宫元町33-1	
所沢儿童咨询所	04-2992-4152	所沢市並木1-9-2	
熊谷儿童咨询所	048-521-4152	熊谷市箱田5-13-1	
越谷儿童咨询所	048-975-4152	越谷市恩间402-1	
草加儿童咨询所分所	048-920-4152	草加市西町425-2	
埼玉市北部儿童咨询所	048-711-3917	埼玉市浦和区木崎4-4-10埼玉市儿童家庭综合中心—くあいぱれっと>4楼	周一至周五 (节假日、年末年初除外) 8:30-18:00
埼玉市南部儿童咨询中心	048-711-2489	同上	

10 地域育儿据点

我们把能带着幼儿(0岁至2岁)一起玩玩具、和别的家庭的父母和孩子交流的场所称为“聚会广场”或“地域育儿支援中心”等。那儿还可以咨询各种有关育儿的问题。

一般来说,所有据点均是免费利用,但是也有一部分需要付费。

县内所有的市町村都有,详细情况可向市町村的育儿支援担当部门咨询。

11 家庭・援助・中心

为大家介绍愿意帮助有困难的家庭接送上托儿所或小学和私塾的孩子、父母外出时能帮助照看孩子的场所。

必须事先登记。接送、照看孩子将按照实际时间收取费用。各市町村会有所不同,一般来说,一小时大概为700日元左右。详细情况可向市町村的育儿支援负责部门咨询。

12 儿童馆・儿童中心

是以中小学生为中心,是这些年龄跨越幅度较大的孩子们及带着婴幼儿的家长可以自由玩耍的场所。入馆料为免费。同时还举办体操、手工等讲座。详细情况可向市町村的育儿

支援课咨询。