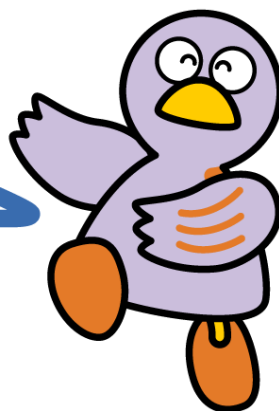


第二章
紧急和灾害时
防犯和交通安全



埼玉县的吉祥物-小紫鸽

- 1 紧急情况时的通报联络处
- 2 日本的交通规则
- 3 交通事故
- 4 防犯对策
- 5 犯罪被害人等的支援
- 6 自然灾害

1. 紧急情况时的通报联络处

(1) 火灾、急病、受伤等时要打 1 1 9 电话

呼叫消防车或救护车时要打 1 1 9 电话。电话接通后说明是火灾还是急救，说明事故的内容，并说明所在的地址、现场附近的明显标志、通报者的姓名和电话号码。

救护车运送急病患者为免费，但在医疗机构的治疗费需自负，所以要带好健康保险证和现金。

救护车的主要目的是运送急病患者。所以在紧急情况之外，请利用出租车。如果不知道去哪家医院，可以打电话给“埼玉县急救电话咨询”（#7119 或是 048-824-4199），这里 24 小时提供介绍医疗机构（牙科，口腔外科和精神科除外）的服务。（使用日语对应）

另外，消防署提供介绍运送患者的民间服务公司（收费）。这些民间公司均为消防本部所认定。

■119 电话的通报例

火灾时：	发生火灾了！○○在燃烧！
紧急时：	请快派救护车来！发生交通事故了！有受伤人员！（例如：被夹住了等具体的说明） 请快派救护车来！这有急病患者！（例如：失去意识等具体的说明）
然后陈述：	
所在地：	地点是○町○番地。电话号码是 0 0 0 — 0 0 0 0，附近有（明显标志）○○。
通报人资讯：	我的姓名是○○

(2) 报警要打 1 1 0 电话

在遭遇犯罪分子的侵害或看到犯罪分子在活动，或发生了交通事故等的时候，要打 1 1 0 电话。接通电话后，首先说明现场的情况：是事件还是交通事故，有没有受伤人员，发生在什么时候（几分钟以前），地点（事故现场或标志物），犯人（对方）是否还在现场，现在在干什么等。然后请冷静地回答警察按顺序提出的诸如通报者的姓名、使用的电话号码等一些问题。

■110 电话的联络例

事件还是交通事故：	被偷东西了！没有人受伤
何时发生：	3分钟前
发生地点：	○○町○○番地。附近有邮局。
犯人的特征：	是骑着○色摩托车的两人团伙，朝着○○方向逃走了。
通报人资讯：	我叫○○，电话号码是○○○-○○○○

(3) 使用公用电话时的通报方法（紧急的时候，免费）

① 绿色公用电话

有红色紧急通报按钮的电话时：

拿起听筒，按红色紧急通报按钮，然后拨打 1 1 0 或 1 1 9。

没有红色紧急通报按钮时：

拿起听筒，然后拨打110或119。

② 灰色公用电话(数码公用电话)

拿起听筒，打 1 1 0 或 1 1 9

(4) 使用 110应用程序、传真110

听力障碍者等通过语音拨打110有困难者，可以使用智能手机，通过文字和图像报警。

① 110 应用程序系统：搜索“110 APP”下载

② 传真110： 0120-264-110 （免费）

2 日本的交通规则

(1) 基本交通规则

- 原则上，行人右侧通行，汽车及自行车等车辆左侧通行。
- 步行者和车辆，以步行者为优先。
- 遵循交通信号、道路标志等。
- 有警察指示时，请遵循指示。

(2) 行人的基本规则

- 人行道和车道分开时，一定要在人行道上行走。
- 没有人行道或边缘行走道时，请在道路的右边侧行走
- 在有红绿灯信号的交叉路口，请遵照信号。
- 在没有红绿灯信号的地方穿越马路时，请用举手等动作表示要过马路的意思。
- 在穿越马路时，请确认左右的安全后再过马路。
- 夜间最好穿明亮的服装，或身带反射材料。

(3) 自行车的基本规则

- 在法律上，因为自行车属于轻量车所以原则上是车道左侧通行。
- 在步行道上行使等例外情况时，以步行者优先，并尽量靠近车道缓慢行驶。
- 即便是可以利用步行道，也要以步行者为优先，并尽量靠近车道，缓慢行驶。
- 在交叉路口，一定要遵守信号及一时停止等规则，确认了周围的安全以后再通行。
- 夜间行车，请一定点灯。
- 禁止酒后骑车
- 尽量带上头盔。
- 请加入自行车损害保险

* 在埼玉县，根据条例，必须加入自行车损害保险。

<https://www.pref.saitama.lg.jp/a0311/jitensya/jitensyajyourei.html>

(4) 汽车的基本交通规则

- 没有驾照者不能开车。
- 酒后绝对不能驾驶车辆。
- 不仅是驾驶席位，即使坐在副驾驶座或后面时，也必须系上安全带。
- 不满6岁的儿童，必须要使用儿童座椅。
- 骑摩托车时，一定要带头盔。
- 在傍晚时，要提早开灯。
- 不能边使用手机等边开车。

- 有步行者在边上行走时，要保持安全距离并放慢速度。

(5) 特定小型机动车自行车的基本规则

- 只有符合标准的电动自行车才被认定为指定小型电动自行车，其他的则被归类为一般机动(原动机)自行车。
- 必须安装车牌。
- 必须加入责任强制保险(互助)。
- 未满 16 岁者请勿驾驶。
- 饮酒后不能驾驶车辆。

3 交通事故

(1) 在发生交通事故时

- ① 若有受伤者，应予以紧急处理，打 119 电话通报，呼叫救护车。在救护车未到达时，要对伤员进行急救。
- ② 移动到安全的地方打 110 电话通报，叫警察，听从警察的指示。
- ③ 确认对方的姓名、住址、电话号码、驾驶执照、车牌号码、保险公司名称和加入的种类等；
- ④ 如果有目击者，记下他的联系地址等。
- ⑤ 通知所加入的汽车保险公司。
- ⑥ 迅速接受医生的检查

(2) 交通事故咨询

埼玉县交通事故咨询所，对有关交通事故的和解方法、保险金的申请方法、赔偿款的推算等方面提供日语咨询。咨询时间：星期一至五、9:00~12:00、13:00~17:00。(受理时间为16:30为止)

详情请向交通事故咨询所或附近的有交通咨询的地域振兴中心问询。

〈交通事故咨询窗口〉

机关名	电话	地址	接待时间
埼玉县交通事故咨询所	048-830-2963	埼玉县庁第 2 办公楼内 埼玉市浦和区高砂3-15-1	9:00~12:00 13:00~17:00 (接待时间到16:30为止) 星期一至星期五 (节假日除外)

URL:<https://www.pref.saitama.lg.jp/a0311/soudankyuhu/koutuujikosoudan.html>

4 防犯对策

(1) 防止自行车被盗

- ① 停放在自己家中时必须上锁。
- ② 那怕是很短时间也要必须上锁。
- ③ 使用环形锁等实施双重锁
- ④ 在拥有自行车后请一定要办理防犯登录。

(2) 入室盗窃

- ① 在家时或哪怕是外出时间很短，也一定要上锁
- ② 窗户、门等可以利用辅助锁等，至少要在两个地方上锁

(3) 抢东西

- ① 为防止自行车前筐内的东西被抢夺，请罩上防犯罩子。
- ② 步行时，手提包要拿在离开车道的一边。
- ③ 边走路边使用智能手机或是用耳机听音乐的边走边使用，会降低对周围的注意力，请不要有这种行为。
- ④ 要注意从后面接近的摩托车、自行车等。

(4) 孩子的安全

以下几点家长要对孩子反复教育

- ① 不要一个人走路。
- ② 不能跟着不认识的人走。
- ③ 大声呼救。
- ④ 要告诉家人，在什么地方和谁玩到几点。

(5) 女性的安全

- ① 夜间，要在人多，明亮的道路行走，并常常回头注意后方。
- ② 防犯蜂鸣器要放在包的外侧，保持随时可使用状态。
- ③ 即使在家也要关好门窗。
- ④ 因为边走边听音乐、边走边使用手机的“边走边听”，使得我们不能及时发现可疑者，所以一定要停止类似的行动。

《预防犯罪城市建设手册》

URL: <https://www.pref.saitama.lg.jp/a0311/bouhanjyohou/index.html>

5 犯罪被害者的支援

(1) 遭遇事件和事故

犯罪被害者和其家庭及失去亲人的家庭，受到的不仅仅是受伤、被偷盗等直接的伤害，还受到因受事件影响而造成身心上的创伤所承受的医疗费用的负担、失业和换工作等而造成的经济上的贫困、周围人冷淡的态度和因搜查或审讯等造成的精神和时间上的负担以及加害者的再次加害等被害后产生的各种问题的折磨。

(2) 综合咨询窗口

彩之国犯罪被害人一站式支援中心，埼玉县、埼玉县警察、公益财团法人埼玉县犯罪被害人援助中心这三个机关集聚在ラムザ大厦3楼的武藏浦和的联合政府大楼的3楼。根据遭遇犯罪的被害人或家人的各种情况，提供进行一次咨询就能得到多方面的支援的措施。咨询为免费，严守秘密。



咨询窗口・问讯处

机关名称	电话号码	地址	接待时间
彩之国犯罪被害人一站式	0120-735-001或是 048-862-0001	埼玉市南区沼影 1-10-1 ラムザタワー3楼 (武藏浦和联合办公大楼)	8:30~17:15 周一~周五 (节假日、休息日除外)
埼玉县防犯・交通安全課	048-710-5036		8:30~17:15 周一~周五 (节假日、休息日除外)
埼玉县警察犯罪被害人支援室	0120-381-858		8:30~17:15 周一~周五 (节假日、休息日除外)
公益社団法人 埼玉犯罪被害人援助中心	048-865-7830		8:30~17:00 周一~周五 (节假日、休息日除外)

URL: <https://www.pref.saitama.lg.jp/a0311/hanzaihigaisya/soudanmadoguchigaishoni.html>

(3) 遭遇性犯罪时

为性暴力等犯罪受害者设置的特别电话咨询——彩虹热线

不问性别，为遭遇性犯罪、性暴力的受害者及其家族提供咨询。

由在法律上具有保守秘密义务的咨询员提供咨询服务，所以可以安心进行咨询。可以电话咨询、网络咨询受理、在线（Zoom（需要预约））、面谈咨询、医疗机关就诊、陪伴支援，还可以得到法律咨询等的援助。



咨询窗口・问讯处

机关名称	电话号码	地址	接待时间
性暴力等犯罪受害者专用咨询电话 热线——彩虹热线	#8891 0120-31-8341或是 048-839-8341	埼玉市南区沼影 1-10-1 ラムザタワー3楼 (武藏浦和联合政府办公大楼)	24小时, 365天

URL: <https://www.svsc8080.jp/iris/>

6 自然灾害

(1) 地震

日本是个地震多发的国家。一旦发生大地震时，有因家具倒下而负伤的，还会发生停水、停电、买不到食品和日用品等种种情况。所以为预防万一，平时要做好家庭防灾对策。

大地震时的10条防灾注意事项

- 1 事先要做好家具类的倾倒或掉下的防备措施；规定好在紧急时家人之间的联络方法、集合地点、避难方法、避难处，准备紧急时的携带物品等★。
- 2 首先要确保自身的安全（藏身于结实的书桌或桌子底下，用坐垫保护头部）。
- 3 速关上火源、瓦斯的总门(如摇晃很厉害时，立刻离开火源，摇晃停止后再做处理)；
- 4 打开门，确保出口。
- 5 不要慌张地往外跑。
- 6 一旦起火，要冷静的灭火(大声向邻居呼救，齐心协力进行初期灭火)。
- 7 不要靠近门窗、墙壁及自动售货机等物。
- 8 要严防受室内的玻璃破片等物的伤害。
- 9 互相协助，做好应急就出救护。
- 10 收集正确的信息。

★ **紧急时的携带物品：**常用药、急救药品一套、饮用水、应急食品、手机充电器、携带式半导体、预备电池、手电筒、防寒铝制地毯、头盔、毛巾、手套、万能小刀、粗绳、餐巾纸、便携式厕所、消毒手巾纸、毛巾、手套、口罩、塑料袋、报纸、雨具、运动鞋等。

★ 各家庭及本人所需的物品

- ① 对于地震要有自信（请参阅（一财）消防防灾科学中心的网页）

该网页把应对地震所应该做的准备、地震发生时应采取什么样的行动等作了归纳。（有日语、英语、汉语、韩语、越南语、葡萄牙语）

URL: <https://www.bousai-kensyu.com/knowhow/pamphlet01/>

- ② 在家庭的防灾、备灾（埼玉县警察网站）

以下网页登载了为“减轻地震所造成的危害的关键点”、“我们家庭安全检查表等”。（日语、英语、汉语、韩国语、葡萄牙语、他加禄语、越南语、泰语、印度尼西亚语）

URL

<http://www.police.pref.saitama.lg.jp/g0050/kurashi/earthquake-foreigner.html>

(2) 台风

夏季至秋季之间的台风，由于强风和豪雨，会给我们带来很大的损害。在台风的季节到来之前，应整理自家周围的东西以避免被台风吹走，并对房屋进行检修和加固。还

要准备好手电筒、蜡烛、携带式收音机、备用电池等，以防停电。

在平时就需要参考居住地的市町村的避难路线图确认房屋的灾害风险和避难场所。

在台风接近发生灾害的危险性加大时，各市町村会利用禁戒级别发出避难信息。禁戒级别是3时，高龄者等需要进行避难，禁戒级别为4时，其他人员也都需要避难。

(3) 灾害时的避难所

各市町村把学校等一些大的建筑物，指定为在发生灾害时而不得不离家避难的人的避难所。可以向居住地的市町村的《防灾担当科》询问离家最近的避难所。另外，还有一些市町村把标有避难所所在地的地图发放给各家庭。

(4) 灾害时的外语广播

发生灾害时，下列的电台将用英语等外语广播有关受灾、救援等的信息。

社区FM广播电台：Inter FM897 89.7MHz

NHK综合电视台、NHK教育电视台、NHK BS广播的副音声

※另外，在多语言服务“NHK World JAPAN”中，通过互联网和官方应用程序用外语发布
信息。

· 网站：以20种语言发布新闻

https://www3.nhk.or.jp/nhkworld/en/multilingual_links/

· 应用程序：使用19种语言发布新闻

(5) NTT灾害专用留言电话《171》

一旦发生灾害，受灾地区间的电话过于集中，电话不通的状态可能会持续很久。这时候

灾害专用留言电话“171”就会帮助你尽快同家人取得联系。直播不用区号的“171”的电话时，简单扼要地说明联系方法。具体的使用方法要按电话里的说明进行。

URL: <http://www.ntt-east.co.jp/saigai/voicel171/index.html> (日语)

<https://www.ntt-east.co.jp/en/saigai/voicel171/> (英语)

另外，各手机电话公司亦提供留言板，也有英语版。

【docomo】

<http://dengon.docomo.ne.jp/top.cgi> (日)

<http://dengon.docomo.ne.jp/Etop.cgi> (英)

【au】

<http://dengon.ezweb.ne.jp/> (日)

<http://dengon.ezweb.ne.jp/E/service.do> (英)

【SoftBank / YMOBILE】

<http://dengon.softbank.ne.jp/pc-1> (日)

<http://dengon.softbank.ne.jp/pc-el.jsp> (英)

(6) 收集信息

① 埼玉县防灾门户网站 (埼玉县网页)

在埼玉县内等发生灾害时, 埼玉县会将避难及被害、县的对应救援状况等信息登载在

《埼玉县防灾门户网站》中。

不仅仅在电脑上, 利用手机也可以查看。

希望大家利用

URL: <http://www.pref.saitama.lg.jp/theme/anzen/index.html>

② 埼玉县 LINE 官方账号“埼玉县政府”

提供多语言的防灾和灾害信息。请添加账号为好友, 作为获取信息的方式。(简易日语、英语、汉语、韩语朝鲜语、西班牙语、葡萄牙语、越南语、尼泊尔语、泰语、印度尼西亚语、缅甸语、高棉语、蒙古语、土耳其语、孟加拉语)

URL: <https://www.pref.saitama.lg.jp/a0306/tabunkakyousei/line-tagengo.html>

③ 多元文化共生网站 ((一财) 自治体国际化协会网页)

汇总了在灾害发生时可以立即使用的信息。

URL: <https://www.clair.or.jp/tabunka/portal/disaster/index.php>

④ 对放射性物质等的对应 (埼玉县环境政策课网站)

县对空气、水及食品等的放射线 s 的辐射量、放射线物质的影响做定期的测定和检查。

检

查结果公布在县的网站上 (健康咨询窗口也有链接)。

URL: <http://www.pref.saitama.lg.jp/a0501/housyasen-sokuteikekka.html>

(7) 备灾

① 县内的市町村, 为了应对灾难, 进行各种形式的防灾训练。县网页上登载了外国人居民也可以参加的防灾训练信息。

URL: <https://www.pref.saitama.lg.jp/a0306/gaikokujinbosaikunren.html>

② 在避难所, 可以和工作人员进行简单的交流进行沟通的《避难所会话系列》(避难的手指会话表和外国人灾难受害者使用的询问表) 调查表登载于县的网页上。

URL: <https://www.pref.saitama.lg.jp/a0306/tabunkakyousei/hinanjokaiwa.html>

③ 在县主页上张贴了总结了可以在家轻松采取的准备工作的册子。请大家利用它来准备（英语，汉语，韩国语，越南语）。

URL：<https://www.pref.saitama.lg.jp/a0401/library-info/20190801itsumo.html>

(8) 中暑对策

中暑是因长时间在炎热的环境下而造成的。要是出现头痛、头晕、恶心和抽筋等状况时，就应该想到是否中暑了。要是中暑了，要先去凉快的地方避开暑气，然后向医疗机关咨询。在室内时适合的利用空调，及时补充水分等以防止中暑。

预防中暑的 5 个关键点：

U R L：<https://www.pref.saitama.lg.jp/a0704/netsuchusyo/5point-e.html>

(简单的日语、英语、汉语、韩国·朝鲜语、西班牙语、葡萄牙语)