

(2) 男女間の比較 (表3、図3、統計表1)

同年齢の男子と女子の平均値を比較すると、身長は9歳から11歳で、体重は11歳で女子が男子を上回っている。

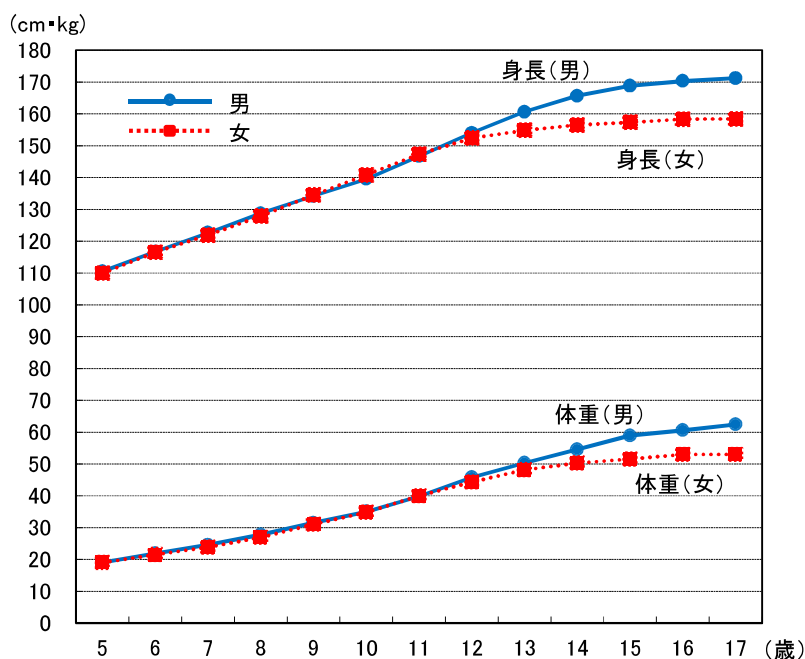
◆表3 身長・体重の平均値 (埼玉県)

区分 歳	身長(cm)			体重(kg)			
	男子(a)	女子(b)	男女差 (a-b)	男子(a)	女子(b)	男女差 (a-b)	
幼稚園	5	110.5	109.9	0.6	19.1	19.0	0.1
小学校	6	116.7	116.5	0.2	21.9	21.5	0.4
	7	122.6	121.9	0.7	24.6	23.8	0.8
	8	128.7	127.9	0.8	27.8	26.9	0.9
	9	134.2	134.5	-0.3	31.5	31.0	0.5
	10	139.5	140.8	-1.3	35.0	34.8	0.2
	11	146.7	147.3	-0.6	39.8	40.0	-0.2
中学校	12	154.0	152.4	1.6	45.8	44.3	1.5
	13	160.6	154.8	5.8	50.3	48.2	2.1
	14	165.6	156.5	9.1	54.6	50.3	4.3
高等学校	15	168.8	157.3	11.5	58.9	51.5	7.4
	16	170.3	158.3	12.0	60.6	53.0	7.6
	17	171.2	158.4	12.8	62.4	53.0	9.4

注) 1 「男女差」は男子の数値から女子の数値を差し引いたものである。

2 網掛け部分は、男女差(a-b)がマイナスのものである。

◆図3 男女別の身長・体重の平均値の比較



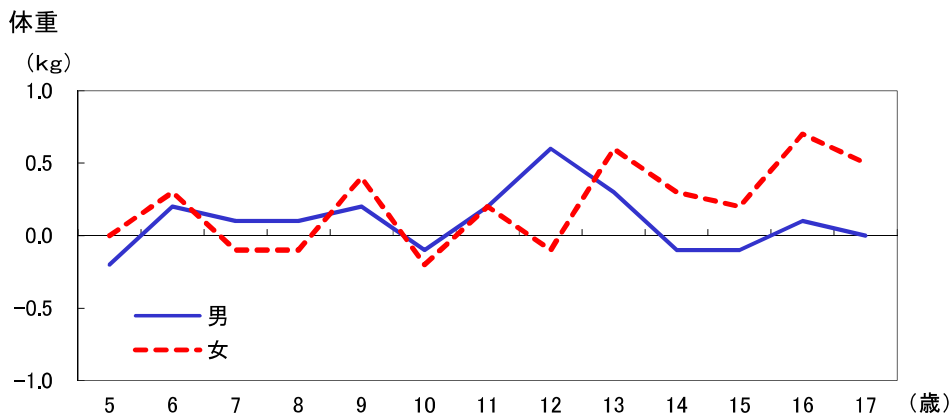
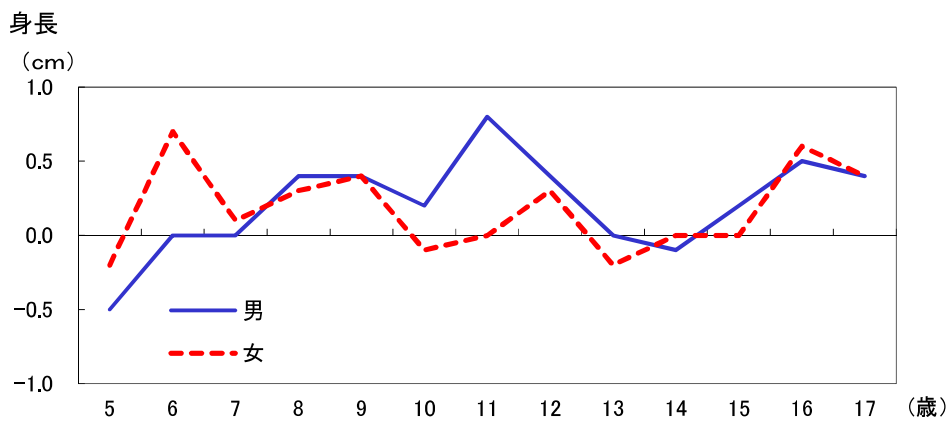
(3) 全国との比較 (表4、図4、統計表6・7)

◆表4 身長・体重の平均値の全国との比較

		5歳	6歳	7歳	8歳	9歳	10歳	11歳	12歳	13歳	14歳	15歳	16歳	17歳
身長 (cm)	男	埼玉県 110.5	116.7	122.6	128.7	134.2	139.5	146.7	154.0	160.6	165.6	168.8	170.3	171.2
	全国	111.0	116.7	122.6	128.3	133.8	139.3	145.9	153.6	160.6	165.7	168.6	169.8	170.8
	差	(0.5)	0.0	0.0	0.4	0.4	0.2	0.8	0.4	0.0	(0.1)	0.2	0.5	0.4
身長 (cm)	女	埼玉県 109.9	116.5	121.9	127.9	134.5	140.8	147.3	152.4	154.8	156.5	157.3	158.3	158.4
	全国	110.1	115.8	121.8	127.6	134.1	140.9	147.3	152.1	155.0	156.5	157.3	157.7	158.0
	差	(0.2)	0.7	0.1	0.3	0.4	(0.1)	0.0	0.3	(0.2)	0.0	0.0	0.6	0.4
体重 (kg)	男	埼玉県 19.1	21.9	24.6	27.8	31.5	35.0	39.8	45.8	50.3	54.6	58.9	60.6	62.4
	全国	19.3	21.7	24.5	27.7	31.3	35.1	39.6	45.2	50.0	54.7	59.0	60.5	62.4
	差	(0.2)	0.2	0.1	0.1	0.2	(0.1)	0.2	0.6	0.3	(0.1)	(0.1)	0.1	0.0
体重 (kg)	女	埼玉県 19.0	21.5	23.8	26.9	31.0	34.8	40.0	44.3	48.2	50.3	51.5	53.0	53.0
	全国	19.0	21.2	23.9	27.0	30.6	35.0	39.8	44.4	47.6	50.0	51.3	52.3	52.5
	差	0.0	0.3	(0.1)	(0.1)	0.4	(0.2)	0.2	(0.1)	0.6	0.3	0.2	0.7	0.5

注)「差」は埼玉県の数値から全国の数値を差し引いたものである。

◆図4 身長・体重の平均値の全国との比較 (埼玉県-全国)



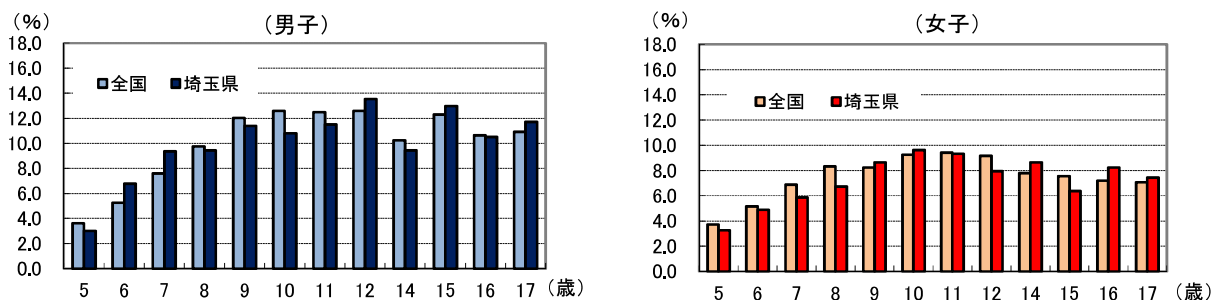
2 肥満傾向児及び痩身傾向児の出現率（表5、図5・6・7・8、統計表2・3・8）

- ・ 肥満傾向児の出現率は、男子では12歳(13.55%)、女子では13歳(10.21%)が最も高かった。
- ・ 痩身傾向児の出現率は、男子では16歳(4.57%)、女子では12歳(3.68%)が最も高かった。
- ・ 全国と比較すると、肥満傾向児の出現率は、男子では6歳～7歳、12歳～13歳、15歳、17歳で、女子では9歳～10歳、13歳～14歳、16歳～17歳で全国を上回っている。
一方、痩身傾向児の出現率は、男子では8歳～13歳、15歳～17歳で、女子では5歳、7～9歳、11歳～13歳、15歳、17歳で全国を上回っている。
- ・ 肥満傾向児の割合は、前年度と比較すると減少した年齢が多くなっている。

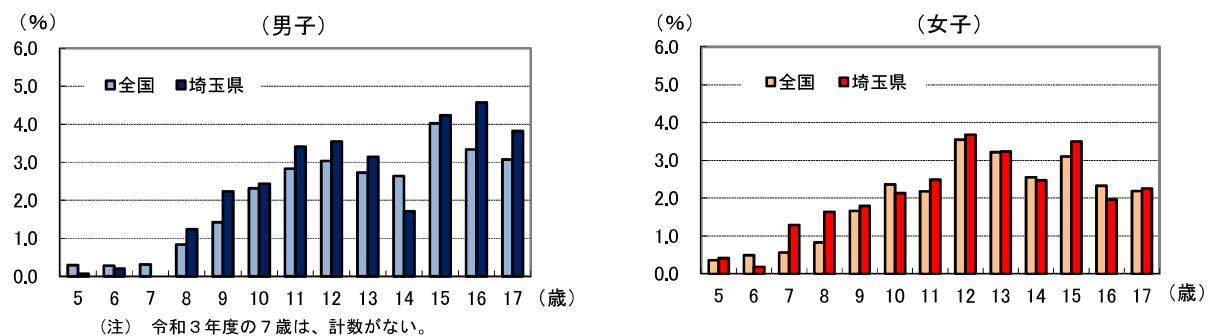
◆表5 肥満傾向児と痩身傾向児の出現率

			(単位：%)												
			5歳	6歳	7歳	8歳	9歳	10歳	11歳	12歳	13歳	14歳	15歳	16歳	17歳
肥満傾向児	男	埼玉県	3.01	6.77	9.37	9.43	11.38	10.81	11.50	13.55	11.16	9.44	12.97	10.51	11.71
		(前年度)	(4.64)	(5.14)	(11.11)	(13.83)	(16.40)	(17.85)	(11.13)	(13.96)	(11.63)	(10.32)	(12.34)	(12.03)	(12.72)
		全国	3.61	5.25	7.61	9.75	12.03	12.58	12.48	12.58	10.99	10.25	12.30	10.64	10.92
	女	埼玉県	3.26	4.88	5.87	6.73	8.65	9.61	9.34	7.95	10.21	8.65	6.38	8.23	7.43
(前年度)	(3.71)	(6.25)	(8.59)	(9.61)	(7.95)	(8.51)	(10.82)	(8.11)	(10.46)	(7.68)	(7.14)	(4.98)	(7.35)		
	全国	3.73	5.15	6.87	8.34	8.24	9.26	9.42	9.15	8.35	7.80	7.57	7.20	7.07	
痩身傾向児	男	埼玉県	0.07	0.20	-	1.24	2.24	2.44	3.41	3.55	3.14	1.71	4.23	4.57	3.82
		(前年度)	(0.41)	(0.17)	(0.52)	(1.82)	(1.65)	(2.34)	(2.74)	(2.92)	(3.24)	(2.50)	(4.05)	(5.28)	(3.42)
		全国	0.30	0.28	0.31	0.84	1.42	2.32	2.83	3.03	2.73	2.64	4.02	3.34	3.07
	女	埼玉県	0.42	0.18	1.29	1.64	1.79	2.13	2.49	3.68	3.23	2.47	3.50	1.96	2.25
(前年度)	(0.53)	(0.87)	(0.46)	(1.09)	(2.93)	(3.44)	(1.57)	(3.23)	(2.35)	(2.41)	(2.15)	(4.27)	(1.72)		
	全国	0.36	0.49	0.56	0.83	1.66	2.36	2.18	3.55	3.22	2.55	3.10	2.33	2.19	

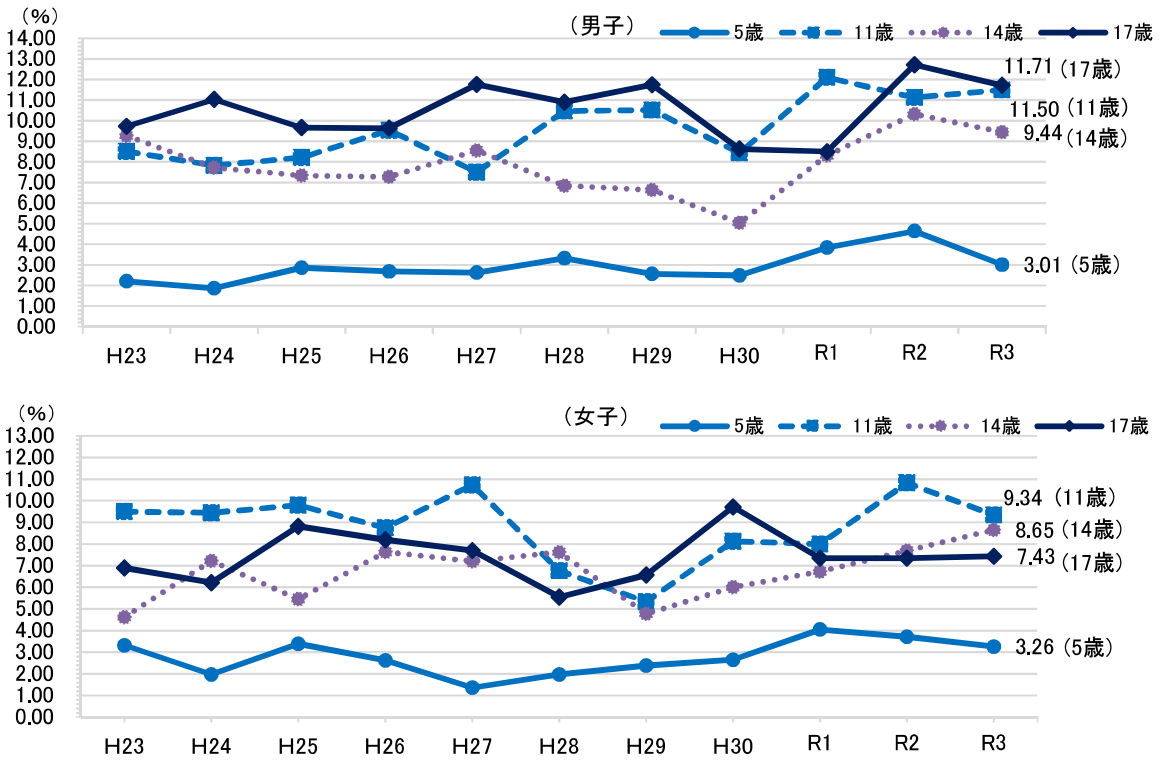
◆図5 肥満傾向児出現率の割合



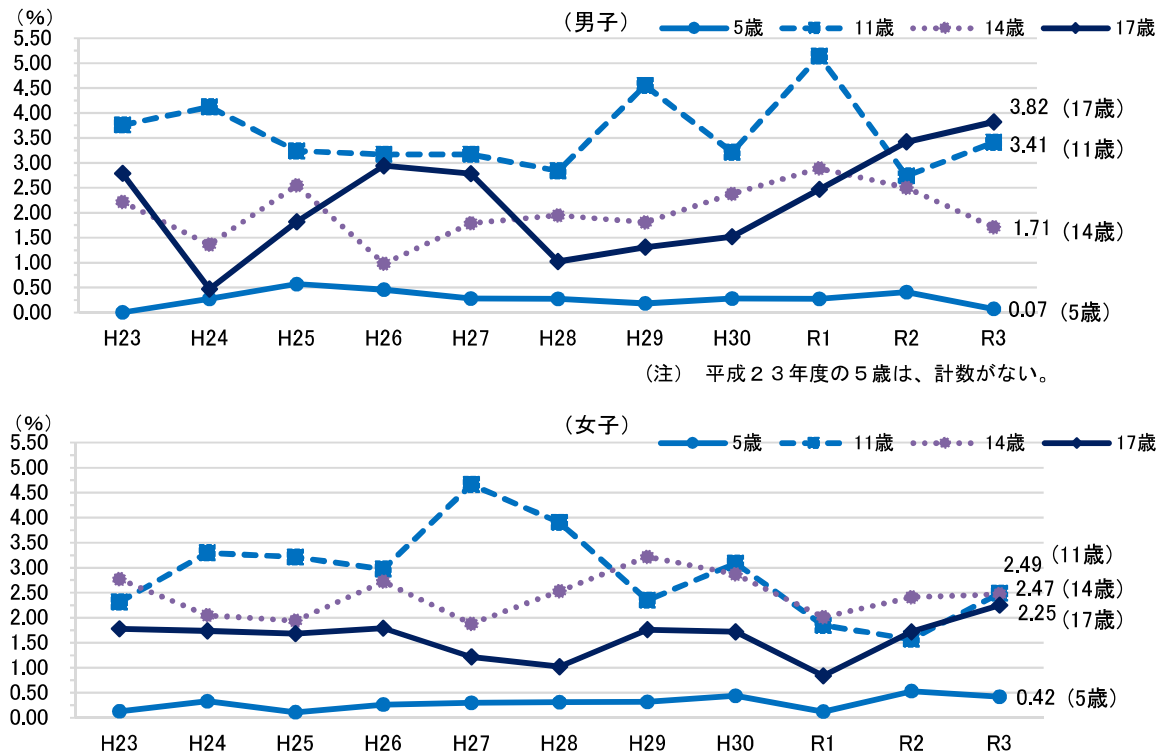
◆図6 痩身傾向児出現率の割合



◆ 図7 肥満傾向児出現率の推移



◆ 図8 痩身傾向児出現率の推移



(注) 平成23年度の5歳は、計数が無い。

(注) 肥満傾向児とは、性別・年齢別・身長別標準体重から肥満度を求め、肥満度が+20%以上の者である。
 痩身傾向児とは、性別・年齢別・身長別標準体重から肥満度を求め、肥満度が-20%以下の者である。
 $肥満度 = (実測体重 - 身長別標準体重) / 身長別標準体重 \times 100(\%)$

3 健康状態

(1) 疾病・異常等の状況

◆表6 主な疾病・異常等の被患率

(単位：%)

区分	裸未 眼 視 満 力 1 の 者	眼 の 疾 病 ・ 異 常	耳 疾 患	鼻 ・ 副 鼻 腔 疾 患	むし歯(う歯)			歯 列 ・ 咬 合	ア 性 ト 皮 び 膚 炎	心 電 図 異 常	蛋 白 検 出 の 者	ぜ ん 息	
					計	処 置 完 了 者	未 の 処 あ 置 る 者						
幼稚園	埼玉県 (前年度)	15.2 (23.9)	0.6 (0.4)	- (0.1)	0.0 (0.9)	22.2 (26.4)	10.7 (12.1)	11.5 (14.3)	1.7 (2.3)	1.0 (1.2)	… …	0.8 (1.2)	0.9 (1.2)
	全 国	24.8	1.5	2.0	3.0	26.5	11.1	15.4	4.6	1.8	…	0.7	1.5
小学校	埼玉県 (前年度)	34.4 (35.0)	3.7 (3.5)	6.5 (5.4)	8.3 (8.8)	29.1 (36.2)	17.0 (19.9)	12.2 (16.3)	4.1 (4.3)	2.7 (3.2)	1.7 (1.5)	1.5 (1.8)	3.0 (3.8)
	全 国	36.9	5.1	6.8	11.9	39.0	20.6	18.4	4.9	3.2	2.5	0.9	3.3
中学校	埼玉県 (前年度)	X (48.9)	2.7 (2.1)	4.8 (5.6)	7.0 (7.3)	25.8 (26.9)	14.1 (18.4)	11.7 (8.5)	6.1 (3.6)	2.4 (2.2)	1.9 (3.0)	4.0 (4.2)	2.3 (2.0)
	全 国	60.7	4.8	4.9	10.1	30.4	18.0	12.3	5.3	3.0	3.1	2.8	2.3
高等学校	埼玉県 (前年度)	X X	2.5 (1.5)	3.1 (4.9)	6.0 (4.0)	35.2 (34.9)	21.7 (20.2)	13.6 (14.6)	5.0 (4.2)	1.2 (1.1)	2.9 (3.6)	2.3 (2.3)	1.4 (1.3)
	全 国	70.8	3.4	2.5	8.8	39.8	24.1	15.7	4.5	2.6	3.2	2.8	1.7

注)1 小数点以下第2位を四捨五入している。

2 心電図異常については、6歳、12歳、15歳のみ調査対象としている。

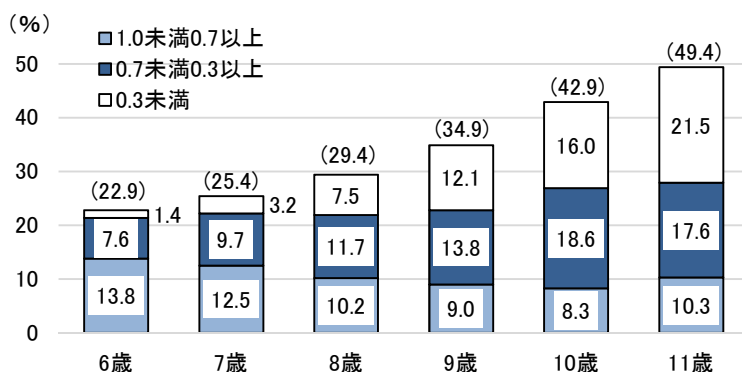
3 令和4年11月30日公表の確報により、一部修正している。

(2) 主な疾病・異常等の状況

ア 裸眼視力(表6・7、図9、統計表4・5・9)

- 裸眼視力1.0未満の者の割合は、年齢が上がるとともに増加し、7歳で約4人に1人、11歳では49.4%と、約半数近くとなっている。
- 小学生の裸眼視力1.0未満の者の割合は34.4%と、令和2年度の35.0%に次ぐ、過去2番目の高さとなっている。

◆図9 年齢別 裸眼視力1.0未満の者の割合(埼玉県)



(注) 集計後に四捨五入しているため、総計と内訳の合計とは一致しない場合がある。

◆表7 小学生の裸眼視力1.0未満の者の比率の推移

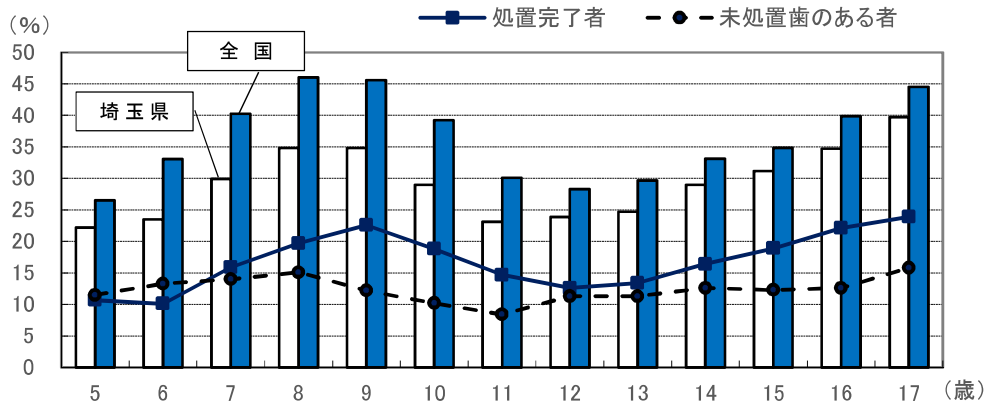
(単位：%)

年 度	H23	28	29	30	R1	R2	R3
埼 玉 県	29.7	28.2	28.1	30.7	30.5	35.0	34.4
全 国	29.9	31.5	32.5	34.1	34.6	37.5	36.9

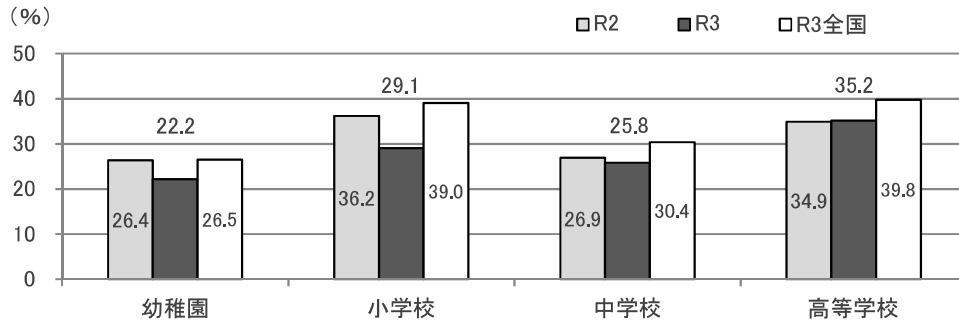
イ むし歯(う歯) (表6、図10・11・12、統計表4・5・9)

- ・ むし歯(処置完了者を含む)の者の割合は、幼稚園22.2%、小学校29.1%、中学校25.8%、高等学校35.2%で、前年度と比較して、幼稚園、小学校、中学校で減少し、高等学校で増加した。
- ・ 全国と比較すると、すべての年齢で全国を下回った。
- ・ むし歯(う歯)の者の割合は、17歳が最も高くなっている。

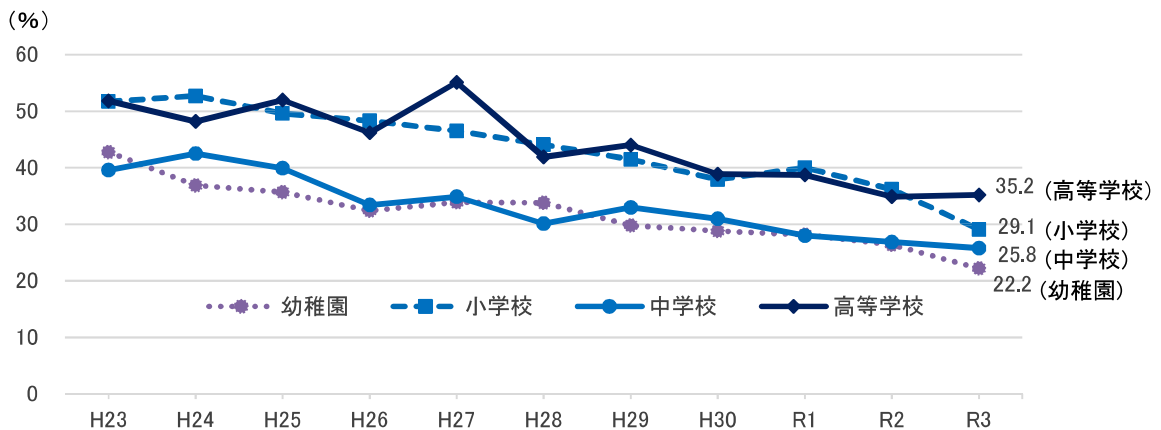
◆図10 年齢別むし歯(う歯)の者の割合



◆図11 学校段階別むし歯(う歯)の者の割合



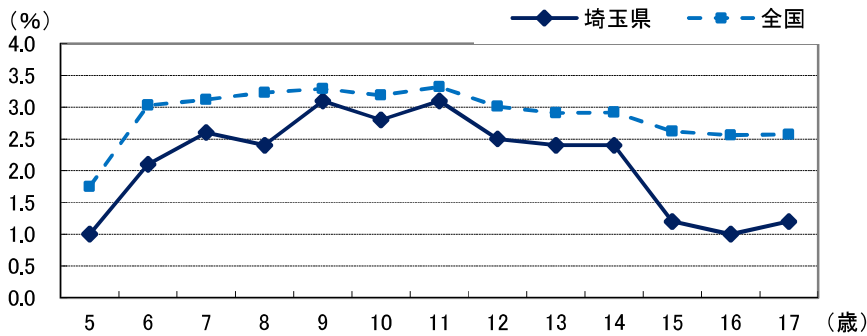
◆図12 むし歯(う歯)の者の割合の推移(埼玉県)



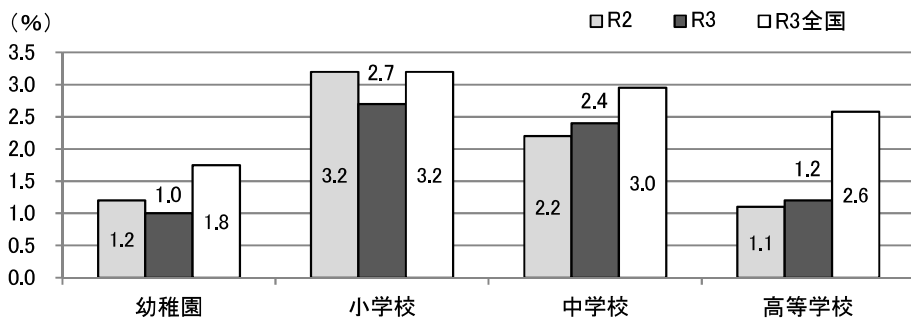
ウ アトピー性皮膚炎（表6、図13・14・15、統計表4・5・9）

- ・ 被患率を年齢別にみると、9歳と11歳が最も高く、3.1%となっている。
- ・ アトピー性皮膚炎の者の割合は、前年度と比較して、幼稚園、小学校で減少し、中学校、高等学校で増加した。
- ・ 全国と比較すると、すべての年齢で全国を下回った。

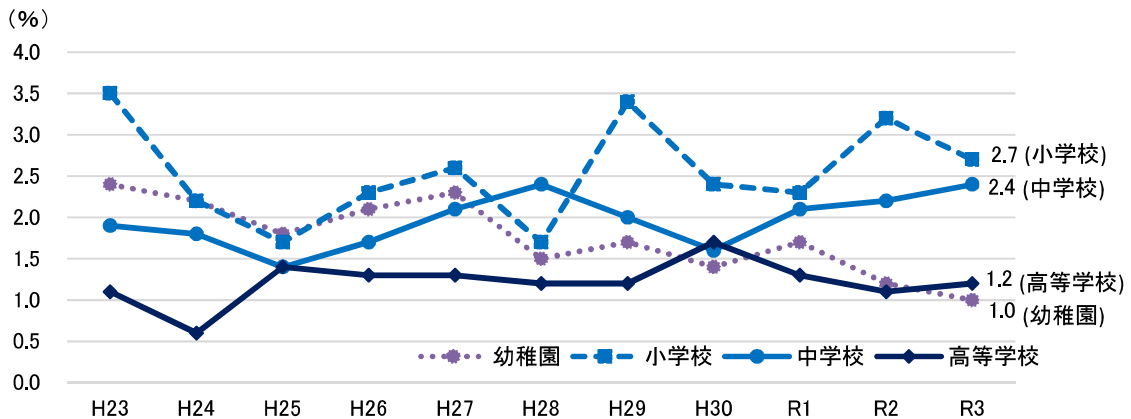
◆図13 年齢別アトピー性皮膚炎の者の割合



◆図14 学校段階別アトピー性皮膚炎の者の割合



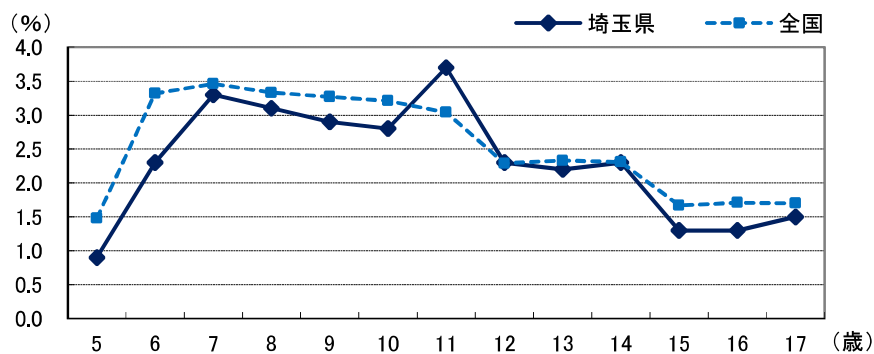
◆図15 アトピー性皮膚炎の者の割合の推移(埼玉県)



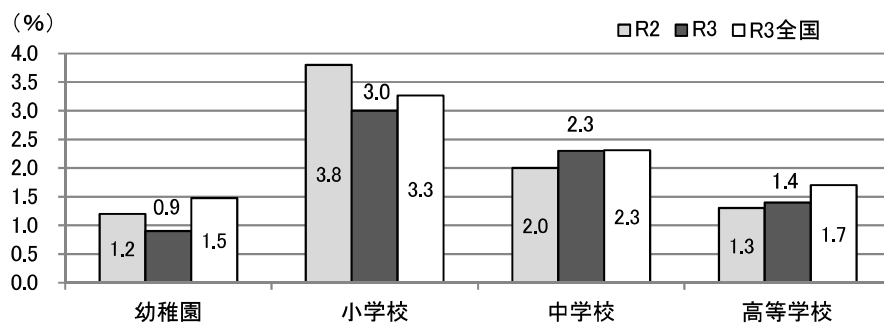
エ ぜん息 (表6、図16・17・18、統計表4・5・9)

- ・ 被患率を年齢別にみると、11歳が最も高く、3.7%となっている。
- ・ 全国と比較すると、11歳～12歳で全国を上回っている。

◆図16 ぜん息の者の割合



◆図17 学校段階別ぜん息の者の割合



◆図18 ぜん息の者の割合の推移

