

県政  
報告  
2021.4.10

# らぽ〜と 埼玉県議会議員 杉田しげみ

北第5区  
熊谷市



埼玉県議会議員 杉田 茂実 (すぎた しげみ)  
[ 常任委員会:企画財政 / 特別委員会:危機管理・大規模災害対策 / 図書室委員 / 都市計画審議会 ]

無所属  
県民会議

編集発行 埼玉県議会議員 杉田茂実事務所  
埼玉県議会 無所属県民会議 熊谷支部

http://sugita-shigemi.com

事務連絡

夢あふれ ワクワクする 地域を育む

埼玉県は今年の11月14日で  
誕生150周年を迎えます



[令和3年2月定例会] 令和3年度当初予算を可決

日本一  
暮らしやすい  
埼玉県の  
実現へ

## 困難を乗り越え 明るい未来を切り開く

令和3年度  
一般会計予算 **2兆1,393億6,522万円** (補正後累計)

### 3つの柱(重点施策)と予算のポイント

#### 安心・安全の強化

#### DXの推進と 県経済の回復・成長

#### 持続可能で豊かな 未来への投資

- ◆ 一般会計当初予算額としては  
過去最大 **2兆1,393億6,522万円**  
(補正後累計)
- ◆ 新型コロナウイルス感染症対策に  
約1000億円を計上
- ◆ 公共事業費に約1400億円を計上
- ◆ 行政や企業などにおけるDX(デジタルトランスフォーメーション)を推進
- ◆ 持続可能な発展・成長の実現へ「埼玉版SDGs」を推進



[4月臨時会] 地方独立行政法人「埼玉県立病院機構」の中期計画の認可について 新たに設立された埼玉県立病院機構が循環器・呼吸器病センター、がんセンター、小児医療センター、精神医療センターが運営。その中期計画の認可に当たり、議決を求めるもの。(ほか専決処分1件)  
2議案を可決

### 新型コロナウイルス 感染拡大防止対策の徹底を!

トコトン「正しく知り・正しく恐れる」ことを引き続き、徹底してください。

マスクの正しい着用・正しい手洗い・三密回避

今年で東日本大震災から10年を迎えました。「防災は非日常」と思いますが、防災といっても様々な想定ができ、まさしく多様化しております。その最たるものが現状の感染症の流行ではないでしょうか。コロナ禍の生活も2年目に入ってしまった。つらい我慢の毎日に心折れそうになります。

そんな時、私たちに勇気と希望を与えてくれた出来事がありました。『つらくて、しんどくても、努力は必ず報われるんだと思いました』。多くの皆さんが感動した池江璃花子選手の力強いメッセージ。白血病を克服し、東京オリンピック2020の出場を決めた偉業。私たちの沈みがちな気持ちを明るくさせてくれました。私たちが、今こそ日々の歡智を積み重ね、地域の「絆」を結び直しましょう。

まさしく、令和3年度予算は「困難を乗り越え、明るい未来を切り開く」ことを目的としています。

皆さまのご意見・ご要望を、  
改めてお聞かせください。

杉田茂実

熊谷染型紙デザイン使用:桜 楓

## 熊谷市と杉田茂実からの 県への予算要望「実現します! 前進します!」

昨年10月、熊谷市と杉田茂実からの要望3項目を大野知事へ提出。令和3年2月12日に県から回答が出ました。県の対応状況や令和3年度予算編成における予算額等をご報告します。



### 待望の くまがやドームに 空調設備を導入!



要望 「彩の国くまがやドーム」は、熊谷市民はもとより県民スポーツ活動の拠点となっている。施設への利便性が大きく評価される一方、空調設備導入の要望が多くあがっている。本市を訪れる多くのスポーツ関係者と市民が、安心・安全にスポーツに取り組める環境づくりや、大規模災害時には、県の防災拠点としての位置づけもあることから、空調設備について配慮してほしい。

回答 導入に向けた予算確保に努めます。

実現します! 令和3年度予算  
公園等建設費で **15億6,521万円**

(金額は万円未満切捨て記載)

### 拡充 子育て世帯への 助成制度を拡充

要望 乳幼児医療費助成制度の拡充(所得制限の廃止、自己負担額の廃止、中学校卒業まで償還払いを廃止し現物支給とする等)を国に強く働きかけてほしい。

回答 補助金を交付することにより、乳幼児の保健の向上と福祉の増進、子育て家庭の経済的負担の軽減を図ります。(抜粋)

拡充します 乳幼児医療  
対策助成費で **25億9,334万円**

### 継続 衆議院小選挙区の 区割り

要望 熊谷市内で異なる選挙区を早期に同一にしてほしい。

回答 国勢調査の速報値公表が令和3年2月から6月に変更になったため、令和2年度開始予定の区割り改定作業は、令和3年度以降となる見込みです。





医療従事者と関係者の皆様へ  
心から「ありがとうございます」

新型コロナウイルス  
感染症防止対策は

1人ひとりの  
行動が大切です！



吉岡地区(万吉・平塚新田) 地内  
不法投棄対策工事  
6月末に完了予定です

「皆さまの声、届けます」  
地元要望が実現

野原・万吉・平塚新田橋(旧有料道路)  
安全・安心に利用  
できるようになりました



地元住民の代表者からの声を受け、杉田しげみと共に県に要望。樹木伐採、ごみの撤去、ごみの投げ入れを防止するフェンスの設置等が予定されています。



歩道にせり出した樹木や雑草が茂って通行できないため、車道を通行する自転車の方もいて、大変危険な状況でした。2月に県土整備事務所へ改善要望を提出。伐採・雑草刈りが完了しました。

【くまがやオレンジハートの会】  
今こそ、みんなで守る 子どもの今と未来

## コロナ禍で急増する 児童虐待

昨年1年間の、児童虐待の疑いで警察が児童相談所に通告した子どもの人数は、前年比8.9%増の10万6960人で、統計をとり始めた2004年以降初の10万人を超え。県内の児童虐待認知件数は1万2727件、検挙件数は142件で、いずれも平成16年の統計開始以降で最も多い結果となりました。コロナ禍の巣ごもりの影響が原因で、刑法犯が前年比17.9%減と減少傾向なのに、児童虐待が突出して増加していることに危機感を持っています。コロナは人間の本性をさらけ出し、非人間的な行為の増加が心の闇を露呈しているようです。

弱い立場にある子どもの命と生活を、  
地域一丸となって守らなくてはなりません。

## 埼玉県警に「児童虐待対策室」

埼玉県警に「児童虐待対策室」が新たに設置された。重大な被害を未然に防止するために、常時2人が24時間体制で勤務する。児童相談所と連携し、早期発見への取り組みが期待される。

新たに設置  
重大な被害を未然に防止するために、常時2人が24時間体制で勤務する。

## 新型コロナワクチン接種情報



### 事前の予約が必要です

熊谷市の高齢者の方への接種開始は5月からの予定ですが、ワクチンの入荷・流通が不確定なため、ご希望の日程・会場を予約できない場合もあります。ご注意ください。

熊谷市 ワクチン接種コールセンター

☎048-578-5097

5月31日(月)まで 8:30~17:15(日祝を除く)  
6月1日(火)から 8:30~17:15(土日祝を除く)

埼玉県 ワクチン接種後の副反応等、専門的な相談ができます

☎0570-033-226

24時間対応(土日祝も含む)



①執行部による令和3年度予算説明。②無所属県民会議控室で議会資料に目を通す。③杉田しげみが名誉会長をつとめる「江南いけばな芸術協会」の創立25周年記念芸術展にて武政理事長様と。④小江川地区の皆さんの「絆」が実りました。千本桜「国土交通大臣賞 受賞」おめでとうございます。⑤「旧沢沢邸 中の家(なかんち)」と「沢沢栄一 青天を衝け 深谷大河ドラマ館」を視察。沢沢翁の偉業の数々にワクワクしました。



ココロとカラダ  
健康レシピ

### ごま油香る 菜の花ソテー

- 材料  
菜の花…20本  
水…お玉に1杯  
塩…小さじ1/2  
ごま油…小さじ1  
醤油…小さじ1/2  
海苔…好きなだけ

- 作り方  
①菜の花をきれいに洗い、4cmに切る。  
②フライパンに水を入れ、沸騰したら塩と菜の花を入れ、ふたをして、1分蒸し煮(固めに茹でる)する。ふたを開けて2分ほど箸でやさしく炒め、水分を飛ばす。  
③ごま油と醤油で和え、お皿に盛り付け、好みて海苔を散らす。

料理研究家  
山田美紀子さん

手作りの味噌や醤油、みりんなど発酵食品の魅力を活かした活動をしている。熊谷市在住。寄居町で「ピーガン(精進)料理・どうしこい喫茶やまこ」を開業。



### 「熊谷市江南いけばな芸術協会」 創立25周年おめでとうございます

「今年も桜花から元気をいただきましたか」3月5日から開催された芸術展にて作品を拝見いたしました。コロナ禍にあり、武政理事長様は悩んだ末の開催でしたが、密になることなく、むしろ作品から「沢山の元気をいただきました」とのお声を寄せていただいたようです。啓翁桜の格花は見事でした。脚元は、ためた桜の枝を見せ場とする高い芸術性。毎回感動するばかりです。桜花は一年分の元気を、私たちに与えてくれますね、感謝です。

しげみの  
ひとりの  
言葉



### 杉田茂実プロフィール

- ・昭和28年熊谷市(旧江南町)生まれ
- ・平成19年熊谷市議会議員初当選
- ・平成23年熊谷市議会議員2期目当選
- ・平成31年埼玉県議会議員初当選
- ・くまがやオレンジハートの会 会長(子ども虐待防止活動)
- ・保護司
- ・PDWC高校生ディベート世界交流大会 副会長
- ・比企丘陵農業遺産推進協議会(※) 幹事会幹事

携帯:090-3211-6225

埼玉県議会議員 杉田茂実事務所  
〒360-0042 埼玉県熊谷市本町1-181

Tel. 048-526-1313 Fax. 048-522-1218  
E-mail: kouenkai-sugita@m.speedia.jp

杉田しげみ 検索  
http://www.s-sugita.com

【個人情報の取扱いに関するお知らせ】平成17年4月1日より施行されました「個人情報の保護に関する法律」に対応し、ご加入される皆さまの個人情報は本会の目的以外には使用しません。ご紹介によりご加入頂きました方につきましては、ご本人の同意を得たものと理解させていただきます。※本会にご加入頂いた方には、杉田茂実の県政報告情報をお送りさせて頂くことがあります。



県政  
報告

2021. 8. 1

# らぽ〜と

vol.6

埼玉県議会議員

北第5区  
熊谷市

# 杉田しげみ



埼玉県議会議員 杉田 茂実(すぎた しげみ)

常任委員会:企画財政/特別委員会:危機管理・大規模災害対策  
図書室委員会・議会編さん委員会委員/埼玉県都市計画審議会委員



編集 埼玉県議会議員 杉田茂実事務所  
発行 埼玉県議会 無所属県民会議 熊谷支部

http://sugita-shigemi.com

事務連絡

埼玉県は今年11月14日で  
誕生150周年を迎えます



夢あふれ ワクワクする 地域を育む

## 令和3年6月定例会・7月臨時会

新型コロナ  
感染症  
対策等に  
大型補正

# 令和3年度一般会計 補正予算を可決!

(補正後  
累計額) 2兆3,878億7,062万2,000円

### 6月定例会補正予算

121億 498万6,000円

- ◆ 外出自粛等による影響を受けている事業者への支援
- ◆ 高齢者・障害者入所施設及び通所施設の職員に対するPCR検査の実施等

### 6月定例会補正予算(追加)

488億8,112万1,000円

- ◆ 飲食店等に対する営業時間短縮要請等に伴う感染防止対策協力金の支給
- ◆ 生活福祉資金特例貸付の受付期間延長に伴う助成等

### 7月臨時会

683億6,781万5,000円

- ◆ 飲食店等に対する営業時間短縮要請等に伴う感染防止対策協力金の支給
- ◆ 個別接種促進に向けた医療機関への支援
- ◆ 酒類の提供制限等により特に大きな影響を受けている酒類販売事業者等への支援
- ◆ 彩の国「新しい生活様式」安心宣言飲食店+(プラス)等に係る現地確認等



こんな時だからこそ 夢をもち  
豊かな熊谷の未来を  
実現しましょう

皆さま、お元気でお過ごしでしょうか。  
1年半余りのコロナ禍にあり、熊谷市民の魂を揺さぶる「うちわ祭」をはじめ、地域の夏の行事も中止せざるを得ない環境が続いております。まさか2夏連続で新型コロナウイルス感染症と闘うことになるとは予想しませんでした。勇気と知恵を出して頑張りましょう。明けぬ夜はありません。

「熊谷と県北が元気であり続けるために」県庁機能の一部を熊谷に分散(移転)して、持続可能な地域の基盤づくりを進める必要があります。このたびの5か年計画では、埼玉県を大きく3つのゾーンに区分しています。熊谷は、県の総人口の1割弱が居住する「県北ゾーン(都心からおおむね60km以遠)」。

皆さんのご意見をお寄せください。

杉田茂実

熊谷染型紙デザイン使用:桜 楓

## 「埼玉県5か年計画」

～日本一暮らしやすい埼玉へ～

令和4年度  
8年度までの  
5か年計画

現在の5か年計画が令和3年度で終了することを受け、大野知事就任後、初めての総合計画です。埼玉県は、今後5年間で大きな転換点を迎えます。

(下)埼玉新聞 2021.7.2

(右)「埼玉県5か年計画大綱」より

5か年計画大綱 県が進む未来を示す

「埼玉県5か年計画大綱」が発表された。県の未来を展望し、市民の生活を支えるための施策を明らかにした。県の未来を展望し、市民の生活を支えるための施策を明らかにした。

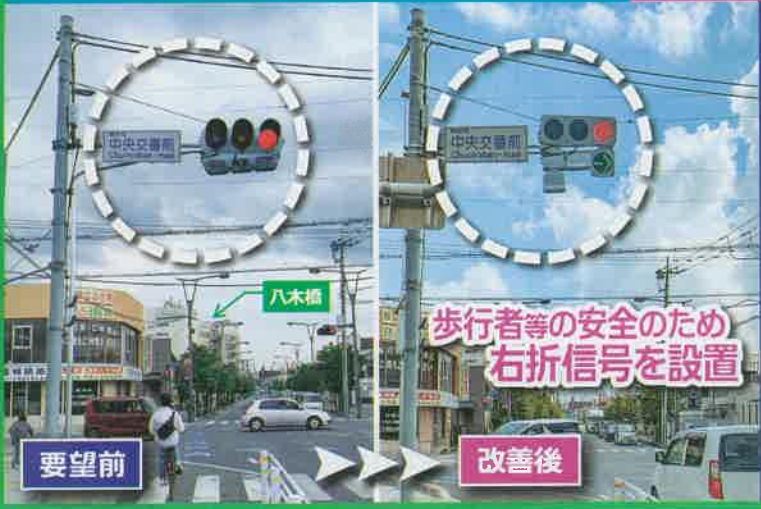
2 地域区分(3ゾーン・10地域区分)



念願  
かない  
県道341号線  
北大通中央交番前に  
右折信号機設置

地元  
要望  
実現しました!  
進んでいます!

いつも きれいにありがとうございます!  
国道140号(大麻生)  
中央分離帯・歩道 雑草刈り 通学路  
の安全



◀北大通 右折信号機 (7月9日共用開始しました)  
通行量の多い県道で、通勤・通学時間帯には大変渋滞し、多くの方が困っていたようです。市民の方からの要望をお受けして右折信号機設置を要望。7月9日に設置完了、共用開始となっています。

◀国道140号 雑草刈り▶  
自転車通学の学生等が利用する歩道と中央分離帯に雑草が茂り、通行や安全面に支障を来している状況でした。要望により、雑草刈りが進んでいます。





# 埼玉県に3度目の 緊急事態宣言発出! 8/2(月)~31(火)

## 医療従事者と関係者の皆様へ 心から「ありがとうございます」 新型コロナウイルス関連情報

- ◆ 感染防止 「対策が徹底されていない・休業要請等に  
応じていない」飲食店等の利用を抑制する  
「彩の国『新しい生活様式』安心宣言飲食店+」認証店の利用を
- ◆ 帰省や旅行等 県境をまたぐ 移動は極力控える
- ◆ 日中も含めた 不要不急の外出・移動の自粛  
特に午後8時以降の外出を控える

ワクチン接種は進んでいますが…油断大敵!!  
1人ひとりの「命を守る行動」が大切です



## 農業を真剣に守らなければ! 食料自給率について

\*基本的な考え方  
「食料自給率」とは、国内の食料全体の供給に対する国内生産の割合を示す指標です。

	2018 (平成30年)	2030 (令和12年)
供給熱量ベースの総合食料自給率	37%	45%
出産額ベースの総合食料自給率	66%	75%

新型コロナウイルスの感染拡大も、食料供給への不安を世界的に高めました。日本では、20年1月・2月を中心に、米やパスタなどの欠品や、タマネギはじめ加工業務用野菜の輸入の停滞が起こり、海外で輸出規制も発生。食料不安が高まりました。(日本農業新聞より)

このように、食料は「マツタナシ!!」。  
100%の自給率を早期に目指さなくてはなりません。

## 熊谷市、埼玉県から児童虐待をゼロに

～今こそ みんなで守る 子どもの今と未来～



くまがやオレンジハートの会(会長 杉田茂実)が子ども虐待防止活動を開始して10年が経過しましたが、残念ながら虐待は減少しません。県では「埼玉県から児童虐待をゼロに」と埼玉県虐待禁止条例を制定。7月を虐待ゼロ推進月間として啓発活動を実施しました。

「虐待かも…」と思ったら迷わず電話を!

埼玉県虐待通報ダイヤル

#7171

秘密厳守 24時間・365日

一緒に活動しませんか?

「くまがやオレンジハートの会」



活動10周年企画として作成した

オリジナルソング「ずっと笑っていてね」

CDができました!

※ご希望の方は TEL 048-526-1313 (杉田茂実事務所)

化石の保全活動を行っている 鎌塚房夫氏からの提案

## 地域の宝 太古の化石群を守りましょう!

～熊谷市・深谷市右岸における化石の保全～

熊谷市(押切)から深谷市(本田)にかけての荒川南岸の「楊井層」では、植物の葉などの化石が多く見つかっていますが、化石マニアによる過剰な採集も懸念されています。メタセコイヤなど太古の化石が出ることは地域の誇りです。今後何らかの保全活動が必要ではないでしょうか。



①荒川南岸から対岸に向かって、まるで大蛇が川幅いっぱい横たわっているように見える黒い筋は、数百年前の植物が堆積してできた亜炭層。日本でも珍しい光景です。②長瀬町にある「県立自然の博物館」にて、鎌塚房夫氏からメタセコイヤの化石(円内)について説明を受けました。

## メタセコイヤの化石が見られる! 県立自然の博物館

メタセコイヤの常設展示をはじめ、石や鉱物、動植物など、埼玉の自然を展示しています。「ジオパーク秩父」の企画展も開催中。

\*開館日時...9:00~16:30 (7・8月は17:00閉館) ※入館は閉館30分前まで

\*場所:長瀬町長瀬1417-1 ※上長瀬駅下車徒歩5分

\*お問合せ ☎ 0494 66-0404



## 埼玉県議会 9月定例会 一般質問に立ちます (10月4日(月)予定)

※日程は変更になる場合があります

- 県庁機能の一部を熊谷に分散(移転)し、持続可能な地域の地盤づくりを
  - 農業を守り、力強い生命産業に成長させるために 等について質問する予定です。
- ◆ 地域の問題がありましたら、ご意見をお聞かせください。

## 埼玉県議会議員 杉田しげみの活動にご意見・ご提案 お気軽にお寄せください

### 杉田しげみが目指す地域づくり

- \*よい仕事の場をつくること
- \*よい仲間がいること
- \*よい居住環境をととのえること
- \*よい自然と風土を大切にすること
- \*よい文化をつくり、共有すること
- \*よい行政があること
- \*よい学びの場をつくること

皆様のご意見・ご提案を生かしながら日々の活動を行っております。杉田しげみが目指す地域づくりに共鳴された方は、下記事務所までご一報ください。

### 杉田茂実プロフィール

- ・昭和28年 熊谷市(旧江南町)生まれ
- ・平成19年 熊谷市議会議員初当選
- ・平成23年 熊谷市議会議員2期目当選
- ・平成31年 埼玉県議会議員初当選
- ・くまがやオレンジハートの会 会長(子ども虐待防止活動)
- ・保護司
- ・PDWC高校生ディベート世界交流大会 副会長
- ・比企丘陵農業遺産推進協議会(※) 幹事会幹事

(※)「ため池稲作農法」を日本・世界農業遺産に申請する協議会

携帯:090-3211-6225

子どもは日々自立に向かってまっしぐら

ある日の午後、母娘2人が手をつなぎ、乗り慣れたエレベーターの前に。開いたドアが瞬間締めきりになり、慌てて開ボタンを押す母。お目々を丸くしてびっくりの5歳女兒は「もし1人で取り残されてドアが閉まっちゃったら、手の届く階のボタンを押してそのフロアの人に「ママとはぐれたので10階を押してください」ってお願いしようと思ったの...」と。これにはママがびっくり。短時間で危機を察知する幼稚園児、逞しいこと。自立に向かって、まっしぐら!

しげみのひとり言



埼玉県議会議員 杉田茂実事務所  
〒360-0042 埼玉県熊谷市本町1-181

Tel. 048-526-1313 Fax. 048-522-1218  
E-mail: kouenkai-sugita@m.speedia.jp

杉田しげみ 検索

http://www.s-sugita.com

【個人情報の取扱いに関するお知らせ】平成17年4月1日より施行されました「個人情報の保護に関する法律」に対応し、ご加入される皆さまの個人情報は本会の目的以外には使用しません。ご紹介によりご加入頂きました方につきましては、ご本人の同意を得たものと理解させていただきます。 ※本会にご加入頂いた方には、杉田茂実の県政報告情報をお送りさせて頂くことがあります。



# 鈴木 正人

ホームページ <http://www.trans.ne.jp/masato/>

## 二回目の緊急事態宣言発令 臨時議会開催!

補正予算額582億20万円 飲食店の時短協力金1日6万円最大162万円



令和3年1月7日(木)に開催された臨時議会では、午後11時近くまで審議が行われ補正予算案が可決されました。

埼玉県の緊急事態措置として1月12日～2月7日までの27日間、埼玉県内全域のカラオケ店、バー等を含む全ての飲食店に対し、酒類の提供を午前11時～午後7時までとし、営業自体も午後8時までとすることとなり、27日間の期間中に時短に応じていただいたお店1店舗当たり、1日6万円で最大162万円が協力金として支給されます。

私は企画財政常任委員会において、時短要請に応じた1日6万円の額は全額国庫(国の負担)支出金だが、これは埼玉県が要請したのか国がやってきた額なのか、売り上げが少ないお店なら丸儲けで、大きなお店なら全く足りない額だが、粗利補償という形での協力金という概念は国と県との中で無かったのかと質問いたしました。

答弁としては埼玉県として要求した額ではなく国が示したものの、粗利補償という考えについての議論は全く無かったとの事でしたので、元々売り上げの少なかった所は時短ではなく店を閉め、お店の規模が大きく売り上げが多かった所は協力金では足りずに頭を抱えてしまう現象が起こり、課題も多いと考えております。

### 埼玉県お持ち帰りグルメ応援サイト2021

県内の宿泊・飲食事業者が宅配やお持ち帰りの方法で提供する「プロの味」をご紹介します。新型コロナウイルス感染症の拡大により不要不急の外出を控えられている方や、テレワークをされている方の食を支え、宿泊・飲食事業者を応援!

**県民の皆さまへ**

便利な機能が充実!!

- 市町村名(お住いの地域など)から店舗検索が可能
- 和食・洋食・中華その日の気分に合わせてチョイス! 検索OK
- デリバリー・テイクアウトの区分からも検索可能
- 順次、季節の限定メニューの情報などを追加

**お家で外食気分が味わえます!**

**事業者の皆さまへ**

掲載店舗を募集しています!

- 商工団体(商工会議所・商工会)と連携して参加店舗を募集中!
- ご希望の方はお近くの**商工団体**にご連絡ください。
- 情報掲載は**無料**

検索 [埼玉県持ち帰りグルメ](#)

### 営業時間の短縮要請等について

(特措法第24条第9項)

要請内容	営業時間の短縮、酒類提供時間の短縮
要請期間	令和3年1月12日(火) 午前0時から 令和3年2月7日(日) 午後12時まで
地域	県内全域
対象業種	飲食店(居酒屋を含む)、喫茶店等 (宅配・テイクアウトサービスを除く) 遊興施設等: バー、カラオケボックス等(飲食店営業許可取得店舗) *ネットカフェ、酒類販売を除く(感染防止対策の徹底を要請)
営業時間	午前5時から午後8時まで
酒類提供時間	午前11時から午後7時まで

### 県民、事業者の皆様へお願い

- 県民** ◆不要不急の外出、県境をまたぐ移動の自粛  
特に、午後8時以降の不要不急の夜間外出自粛  
(通院、生活必需品の買い出し、通勤・通学、運動や散歩は除く)
- ◆テレワークの徹底 目標値: 出勤者数の7割削減
- 事業者** ◆在宅勤務・時差出勤の徹底
- ◆職場・寮における感染防止策の徹底
- ◆従業員への基本的な感染防止策の徹底や、**会食自粛**等の呼びかけ

### よくあるお問い合わせ

- Q1 大企業(みなし大企業も含む)も申請できますか。  
A1 申請できます。(第4期から要件緩和)
- Q2 第1期(12月4日～17日)、第2期(12月18日～27日)、第3期(12/28～1/11)の営業時間を短縮していなかったが、申請することはできますか。  
A2 申請できます。
- Q3 時短営業の要請期間とはいつからいつまでですか。  
A3 1月12日(火) 午前0時から2月7日(日) 午後12時までの全ての期間です。  
※この期間の営業時間を午前5時から午後8時までに短縮してください。
- Q4 全ての期間において、営業短縮を行わないと協力金は受け取れないのですか。  
A4 途中で営業時間短縮を止めた場合には協力金は支給されません。  
ただし準備等のため協力開始が1月12日に間に合わない場合でも、協力開始日から2月7日までの全ての期間、協力いただければ日割りで支給します。(第4期から要件緩和)
- Q5 複数店舗を有している場合、埼玉県内にある全ての飲食店(カラオケ店、バー等を含む)の営業時間を短縮していなくても申請できますか。  
A5 申請できます。営業時間を短縮いただいた飲食店(カラオケ店、バー等を含む)に対して協力金を支給します。(第4期から要件緩和)
- Q6 1店舗あたり162万円とあるが、店舗ごとに支給されるのですか。  
A6 要請を受けた店舗が事故ある事業者については、協力店舗数に応じて協力金が支給されます。  
(例) 2店舗の場合は324万円、3店舗の場合は486万円。
- Q7 酒類の提供を午後8時までに行っている場合でも対象となりますか。  
A7 対象となりません。酒類の提供を午前11時から午後7時までとしていることが必要です。
- Q8 従来から午後8時までの営業としている場合でも対象となりますか。  
A8 対象となりません。通常時は午後8時以降まで営業をしていた店舗が、要請に応じて、午前5時から午後8時までの間に営業時間を短縮していることが必要です。
- Q9 県外本社の企業やNPO法人等も協力金の対象となりますか。  
A9 対象となります。食品衛生法に基づき飲食店営業許可等を受けた法人や個人事業主であれば協力金が支給されます。
- 申請方法**  
電子申請 \*郵送でも申請できます。  
○支給要件等詳細については、埼玉県ホームページをご覧ください。  
<https://www.pref.saitama.lg.jp/a0801/kyoryokukin.html>  
【お問合せは 埼玉県中小企業等支援相談窓口 まで】  
電話: 0570-000-678 (平日・休日9:00～18:00)



「新型コロナウイルス感染症の感染拡大防止対策が世界最高水準と評価されている台湾の世界保健機関（WHO）への参加を求める意見書」案などを可決

令和2年12月定例会では、一般会計補正予算案や知事や特別職の期末手当を減額する条例案など65議案が可決・認定同意して閉会されました。

補正予算案では公共事業が年度末に集中する事を避け、施行時期の標準化・適正工期確保のため、限度額48億5934万円の債務負担行為、65億4400万円の繰越明許費を設定しました。

また、令和三年からの県立病院の地方独立行政法人化に関する条例案や議員提案で盗撮場所の拡大や罰則を強化することなどを盛り込んだ県の迷惑行為防止条例改正案などが可決されました。

意見書案では、「新型コロナウイルス感染症の感染拡大防止対策が世界最高水準と評価されている台湾の世界保健機関（WHO）への参加を求める意見書」案など6件と、「科学的根拠を生かした新型コロナウイルス感染症対策を求める決議」案1件が可決されました。

埼玉の新型コロナ対策状況

免許などの際には 埼玉県指定 診療・検査医療機関

I. 埼玉県指定 診療・検査医療機関の概要

○新型コロナウイルス感染症とインフルエンザの両方の診療・検査を行うことができる医療機関を「埼玉県 診療・検査医療機関」として指定



指定数: **1,141** 機関  
※1/6時点 (目標: 1,200機関)

II. 医療機関の調べ方

○ 県ホームページで公表している「埼玉県指定 診療・検査医療機関」を検索

○ 受診先の確認・受診を迷う場合は、「受診・相談センター」に電話で相談  
電話: 048-762-8026 (月~土、祝日 午前9時~午後5時30分)

III. 県民の皆様へお願い

○ 受診の際には、必ず診療所等に連絡して、受診の予約をしてください

○ 受診の際には、必ずマスクを着用してください

○ 医療機関の指示事項を守ってください

志木市の指定診療機関

志木いろは橋クリニック 中宗岡5-16-2-2  
シキイロハバシクリニック 048-471-1688

志木駅前うちだ耳鼻科 本町5-25-8 2階  
シキエキマエウデダジバカ 048-423-2511

志木江原耳鼻咽喉科 本町5-23-26-101  
シキエハラジビシンコウカ 048-473-7929

T M G 宗岡中央病院 上宗岡5-14-50  
ティーエムジームネオカデュウオウビョウイン 048-472-9211

西川医院 本町2-4-46  
ニシカワイイン 西部地域 志木市 048-471-0074

柳瀬川ファミリークリニック 幸町4-1-1  
ヤナセガワファミリークリニック 048-485-9561

毎定例会事に動画にて詳しく議会報告をしております  
You Tube 検索エンジン → 県民会議 鈴木正人 まで



埼玉県新型コロナウイルス感染症関連対策

施設の営業時間短縮等の働きかけについて

施設	働きかけの内容
<ul style="list-style-type: none"> <li>劇場、観覧場、映画館又は演芸場</li> <li>集会場又は公会堂、展示場</li> <li>ホテル又は旅館 (宴会の用に供する部分に限る。)</li> <li>運動施設又は遊技場</li> <li>博物館、美術館又は図書館</li> </ul>	<ul style="list-style-type: none"> <li>午後8時までの営業時間短縮 (酒類の提供は午前11時から午後7時まで)</li> <li>人数上限5,000人、かつ、収容率要件50%以下</li> </ul>
<ul style="list-style-type: none"> <li>遊興施設 (飲食店営業許可施設を除く。)</li> <li>物品販売業を営む店舗 (1000㎡超) (生活必需品を除外。)</li> <li>サービス業を営む店舗 (1000㎡超) (生活必需サービスを除外。)</li> </ul>	<ul style="list-style-type: none"> <li>午後8時までの営業時間短縮 (酒類の提供は午前11時から午後7時まで)</li> </ul>

『強い経済の構築に向けた埼玉県戦略会議』の実践・活用について

第2波・第3波に備えて国・経済団体ともに立ち上げられた戦略会議の議論を実践・活用すべき時

人手が足りない! 今も求人募集が難しい!

新たな取引先を見つけた! テイクアウトのお店を宣伝したい!

新たなサプライチェーンを構築したい!

非常時でも事業を継続したい!

テレワークを導入したい!

① 労働力の流動性 → 広域関東 de 人材シェア! 一時的な人材シェアマッチング支援

② 販路の拡大 → オンライン彩の国ビジネスアリーナ 約430社が出展するわいわい展示場

③ 販路の拡大 → 埼玉県お持ち帰りグルメ応援サイト 宿泊・飲食店の情報を!

④ サプライチェーンの維持・確保 → OIMS・助っ人メーカーマッチングサイト 取引先を探索するビジネスマッチングサイト

⑤ 業務継続計画 → BCPオンラインワークショップの開催 オンラインビジネスアリーナ内で開催

⑥ デジタル化推進 → 埼玉県テレワークポータルサイト 導入員の動感やアドバイザーの相談

高齢者入所施設職員を対象としたPCR検査

新型コロナウイルス感染症に係る「緊急事態宣言」発出に伴い、高齢者入所施設の職員を対象に緊急のPCR検査を実施し、クラスター発生を防止していく

対象 県所管の高齢者入所施設の内、人口10万人あたり200人以上かつ累計300人以上(R3.1.13時点)の感染者が確認されている市にある、検査を希望する施設の職員

実施期間 令和3年1月下旬~ 検査キットを施設に送付 2月上旬~ 検査結果通知

実施方法 民間検査機関に委託して実施

志木市も県の基準を超えたので、近日中に対象になるよう要請中! (1・20現在)





# 休業中に賃金を受け取る事が出来なかった方への相談窓口

# 柳瀬川・志木大橋と東武鉄橋のアンダーパスと遊歩道整備工事がスタート!

**休業中に賃金(休業手当)を受け取ることができなかった方へ**

**新型コロナウイルス対応休業支援金・給付金(厚生労働省)のご案内**

**対象**  
事業主の指示を受けて休業したが、賃金(休業手当)の支払いを受けなかった中小企業の労働者

**休業前の平均賃金の80%**  
(上限月額1万1000円) × **休業日数**  
(労働者の標準労働日数を除く)

**申請方法**  
労働者本人が ①オンライン ②郵送 で申請

詳しくは、コールセンター(厚生労働省)又はホームページで  
電話番号: **0120-221-276**

休業支援金 又は 新型コロナウイルス感染症対策サイト

**労働者の経路へ**  
◆ 令和2年4～9月の休業分について1月31日まで受付期間を延長

**事業主の経路へ**  
◆ 事業主がまとめて申請することも可能  
◆ 事業主の皆様は賃金負担は無し  
支給要件確認書の記入に御協力を



# 家賃支援金の申請期間が延長されました

**(賃借人)**

埼玉県では、新型コロナウイルス感染症の影響により、売上が一定程度減少したテナント事業者(中小企業・個人事業主等)の方に対して、県が家賃の負担軽減を支援します。

**申請期間**  
令和2年8月7日(金)～令和3年3月31日(水)

**支援金額**  
補助率: 申請時の直近家賃の支払額の1/15の6か月分  
上限額: 20万円  
(建物の賃貸借契約が2件以上ある場合は30万円)

**申請者の主な要件**

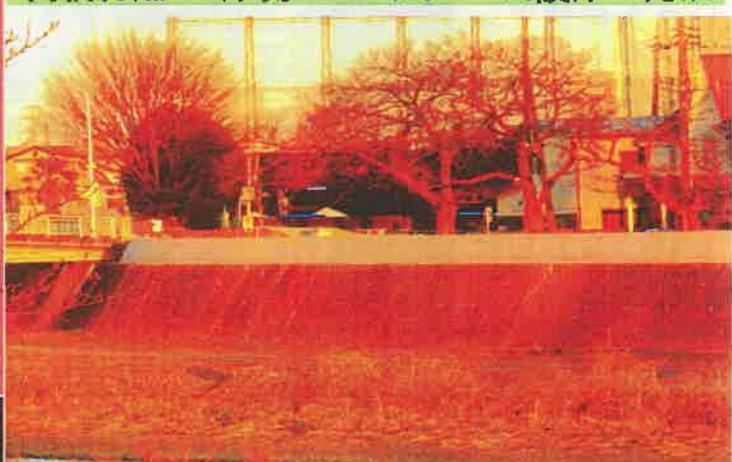
- 1 埼玉県内にある、建物、土地等を事業目的で賃借している。
- 2 5月から12月の売上が
  - ・1か月で前年同月比50%以上減少
  - ・連続する3か月の合計で前年同期比30%以上減少
- 3 2019年の月平均売上が15万円以上ある。  
(法人の場合は前事業年度(2019年4月から2020年3月までの間に末日がある事業年度))

\* 詳細は、申請要領、ホームページなどをご覧ください。

# 今年度中(令和2年3月)に工事が行われる箇所



# 高橋付近・右岸側のコンクリート式護岸が完成



**申請方法**

電子申請の場合  
以下のURLから申し込みフォームにお進みください。  
<http://www.pref.saitama.lg.jp/a0802/yachinshien/index3.html>

# 左岸側は工事中・近日完成予定



**1都3県からののお知らせ**  
感染拡大防止に資する取組として

1月20日(水)から当面の間

**深夜帯の列車運行が減ります**

早めの帰宅、不要不急の外出自粛をお願いいたします

鉄道各社の詳しい実施内容については、各都県ホームページにおいてもご確認ください。

**緊急事態措置実施中**

埼玉県 千葉県 東京都 神奈川県

上線: 池袋発川越市行き準急(成増以遠最終)が0時44分発から0時30分発に



# 令和3 (2021) 年始動！新型コロナを収束させましょう！

# や まわ じら めか 新聞

## 第16号

発行者  
無所属県民会議  
県議会議員鈴木正人  
〒353-0002  
志木市中宗岡1-1-2  
TEL048-476-7525  
FAX048-476-7526



### 恒例の元旦御用聞き自転車街宣の様子

寒い日が続く、増え続けた新型コロナ陽性者の数がなかなか減りませんね。

埼玉県議会でも、昨年の十二月定例会や緊急事態宣言を受けて一月七日に臨時議会も開き、飲食店への時短要請にかかわる協力を確保するために、補正予算案が審議され可決さ

れませんでした。県内全域の飲食店に対して、二十時までの時短に依じて一万円最大で百六十二万円の協力を支給していただくというものです。

議案には賛成しましたが、私も常任委員会で質問し、この金

「コロナ収束のためには戦力の逐次投入ではなく一気だ！」

私は、会社や個人事業主単位での売上に對する粗利補償が必須で、飲食店だけに限定せず全業種に對して従業員への給与補償も含めてやるべきだと、昨年からSNSなどで訴えさせていたいただきました。現在のようない後手でのチビチビと業種と時間を絞ったやり方では、到底新型コロナが収束する

額は県が主導して決めたのか、国庫支出金を県に出す国が決めたと尋ねた所、国が額を決めたとの事で、その結果一律の支給額となり、かつえって不公平になつてしまいましたね。

従業員が少数の店舗と、何十人もいる店舗が一律六万円では、元々売り上げの少ない店舗は休業してもいい位ありがたくて、元々売り上げが多かった店舗では、焼け石に水位になってしま

いますよ。

業主単位での売上に對する粗利補償が必須で、飲食店だけに限定せず全業種に對して従業員への給与補償も含めてやるべきだと、昨年からSNSなどで訴えさせていたいただきました。現在のようない後手でのチビチビと業種と時間を絞ったやり方では、到底新型コロナが収束する

とは思えないですね。先の大戦におけるガダルカナル島での日本軍の戦いのように、戦力の逐次投入では勝てないんですよ。

やはり、すべての業種にしつかりと安心できる金額を補償した上で、一気にやれる施策をやらねえといけませんね。

ただし、エビデンスに基づかないものまで過剰にやる必要は無いと想いますよ。我々は昨年からコロナのデータも蓄積し全く未知のウイルスでは無くなりまし



すよね。

しかし、それは財務省が天下り団体や御用学者、メディアを押さえて広めいる印象操作で、全く事実ではありません。欧米など先進国を調べてみてください。

定期的に、大きな補償を企業や個人にもしてますし、減税までやってるんですから。

それなのに、新型コロナよって財政破綻しました何て聞きませんか。

我が国も、国の借金（正確には政府の負債）が増えるとハイパーインフレが起つて財政が破綻するといふ論が主流で、コロナ禍でチビチビと赤字

さて、「そうは言っても国も借金が増え続けてれば財政が破綻してしまふし、借金を増やし続けたらコロナ増税が待ってる懸念の聲がありま

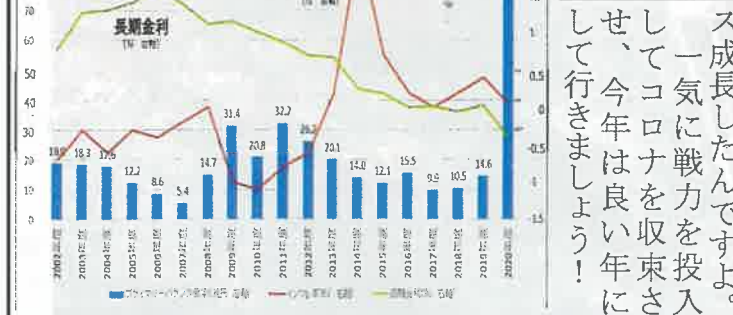
すよね。

しかし、それは財務省が天下り団体や御用学者、メディアを押さえて広めいる印象操作で、全く事実ではありません。欧米など先進国を調べてみてください。

定期的に、大きな補償を企業や個人にもしてますし、減税までやってるんですから。

それなのに、新型コロナよって財政破綻しました何て聞きませんか。

我が国も、国の借金（正確には政府の負債）が増えるとハイパーインフレが起つて財政が破綻するといふ論が主流で、コロナ禍でチビチビと赤字



破綻は無いんですよ。台湾は国内感染者ゼロを八か月間も続けたので、経済はプラス成長したんですよ。一気に戦力を投入してコロナを収束させ、今年が良い年に行きましょう！

悩んだらすぐ電話

自衛隊  
このコロナ禍でダイヤル  
電話 平・相とともにお電話  
電話番号 070-664-555





県政レポート2021 No.117

ご意見・ご要望はこちら↓

埼玉県議会議員 無所属県民会議

E:mail [suzukisec@gmail.com](mailto:suzukisec@gmail.com)

# 鈴木 正人

ホームページ <http://www.trans.ne.jp/masato/>

## 令和3年2月定例会にて一般質問に登壇

### 南西部地域（朝霞・志木・和光・新座）に新たな児童相談所が新設が決定！



令和3年2月定例会は2月19日（金）から開会され、3月4日（木）には鈴木正人（無所属県民会議）が本会議場に登壇し、1月7日（木）に開催された臨時議会では、午後11時近くまで審議一般質問を行いました。

▼質問内容は以下の通りです。

- 1 新型コロナウイルス感染症対策における手洗いと消毒の徹底について 【大野知事】
- 2 人権問題解決に向けたウイグル人への埼玉県としての支援について 【大野知事】
- 3 英しさを教える教育について 【知事・教育長】
- 4 頑土・主権教育における現在までの取組と成果及び今後の取組について 【知事・教育長】
- 5 地域包括ケアシステムにおける支え手の確保や成年後見制度の利用状況について 【福祉部長】
- 6 北朝鮮による拉致問題解決のための施策について
  - (1) 映画「めぐみへの誓い」への支援について 【福祉部長】
  - (2) 北朝鮮による拉致問題啓発教材及びDVDの活用状況について 【教育長】
 が行われ補正予算案が可決されました。
- 7 離婚後の親子交流について
  - (1) 親子面会交流への支援について 【福祉部長】
  - (2) 親になるための学校教育について 【教育長】
- 8 児童相談所の新設について 【福祉部長】
- 9 地元問題について 【県土整備部長】
  - (1) 国道254号和光富士見バイパスの進捗状況と早期開通について
  - (2) 中央通停車場線第3工区の進捗状況と今後の見通しについて

◆一般質問より抜粋。

#### ●児童相談所の新設について。

▼質問

令和3年度当初予算案ではわが南西部地域（朝霞、志木、和光、新座四市）に児童相談所を新たに設置する予算が計上されている。

大野知事の英断に敬意を表すと共に、子供たちの安全確保のためには児童相談所の新設を迅速かつ着実に進めていくことが重要であると考えます。

そこで、児童相談所の新設をどのように進めていくのか。具体的には、現時点で、所管区域・建設予定地・開設までの工程をどう考えているのか。

また、新設によって児童虐待対応の強化という点は、どのような効果があるのか福祉部長に伺う。

◆福祉部長答弁

所管区域は、現在所沢児童相談所が所管している朝霞、志木、和光、新座と現在川越児童相談所が所管している富士見、ふじみ野、三芳町の6市1町を基本に検討したいと考えている。建設地については、朝霞市内の障害者支援施設「あさか向陽園」の施設建物に隣接する土地を有力な候補地の一つとして考えている。

開設までの工程は、今年度基本設計と測量、令和4年度に実施設計令和5年度から6年度にかけて工事を行い、最短で令和7年度の開設が可能と見込んでいる。

児童相談所の新設により、所沢・川越児童相談所及び新たな児童相談所の所管人口の平準化が図られ、より迅速・適切な虐待対応が可能となる。



現在志木市を管轄している所沢児童相談所



# 令和3年4月臨時会が開会 4月1日より県立病院を独法化 中期計画(案)などを可決

## 地方独立行政法人埼玉県立病院機構 中期計画(案)の概要

令和3年4月1日～令和8年3月31日(5年間)

- 中期目標を達成するための取組
- 県の医療政策としての高度専門・政策医療の提供と地域医療への貢献
  - 法人の優位性を活かした人材の確保と優れた組織づくりの推進
  - 効率的な病院運営による財務内容の改善

### 高度専門・政策医療の提供

#### 高度専門・政策医療の持続的提供

- がんゲノム医療・CAR-T細胞療法・小児生体肝移植医療等の提供

主な取組 **がんゲノム医療**

委員一人ひとりの適性評価に基づく最適な治療法を提供

#### 地域医療機関との連携

- 病院・診療所・薬局との連携強化

#### 患者満足度の向上

- 患者に最適な医療の提供、入院支援センターの積極的な活用

主な取組 **入院患者満足度**

項目	R1 実績	R7 目標
満足度	91.3%	92.5%
がん	89.0%	90.0%
小児	93.4%	95.0%
精神	75.3%	80.0%

#### 安全で安心な医療の提供

- 医療安全対策と院内感染対策の充実

### 人材の確保と組織づくり

#### 優れた人材の確保・育成

- 医療人材の確保と定着、教育・研修の充実による人材育成

主な取組 **教育・研修の充実**

高度専門医療を担う優秀人材の育成

#### 働き方改革の推進

- IoT・AI技術の活用による業務の効率化、職員の満足度向上

主な取組 **職員満足度**

項目	R1 実績	R7 目標
満足度	65.1点	70.0点
がん	61.7点	66.0点
小児	63.2点	70.0点
精神	72.3点	75.0点

#### 優れた経営体の構築

- 理事会を中心とした運営体制の構築

経営企画機能の強化

### 財務内容の改善

#### 収入の確保・費用の削減

- 病床の効率的な運用や適正なレセプト作成、後発医薬品の導入

主な取組 **病床利用率**

項目	R1 実績	R7 目標
全体	75.2%	81.0%
がん	76.5%	82.2%
小児	81.4%	83.5%
精神	82.9%	84.5%

#### 経営基盤の確立

- 中期目標期間内の経常収支均衡

主な取組 **経常収支比率**

項目	R1 実績	R7 目標
経常収支	98.2%	100%以上

# 埼玉県新型コロナウイルス感染症関連

## 県民の皆様へのお願い

◆ 飲食を伴う歓送迎会、歓迎コンパなどは控える

◆ 「昼飲み」、「昼カラ」も長時間を避け、夜と同じ感染防止対策を

◆ 不要不急の外出自粛、県境をまったく移動の自粛 (特措法第24条第9項)

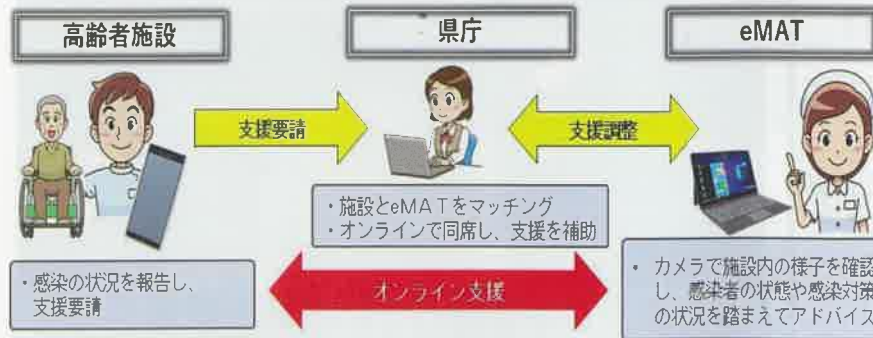
◆ 営業時間の短縮を要請している県内の飲食店等の午後9時以降の利用回避 (特措法第24条第9項)

◆ 感染症対策が十分に取られていない施設の利用は回避 (特措法第24条第9項)

3/5 受付開始 **eMAT** オンラインでの感染管理支援 (electronic Medical Assistance Team)

高齢者施設の緊急対策 第7弾

- 感染者が発生した施設では、感染管理を徹底して感染の拡大を防ぐ必要があります。
- 汚染区域と清潔区域の分けや個人防護具の使い方など、感染管理認定看護師がオンラインで支援します。



# みどりの活動支援補助事業について

## みどりの活動支援補助事業 since 2008

埼玉県みどり自然課ではNPO・ボランティア団体、企業などの団体・グループから、みどりの保全・創出・活用を推進する事業を募集し、審査の上、適当と認められる事業について補助金を交付し、その活動を支援します。

### 【対象となる活動例】

- 自治会や地元の公園や商店街に花や木を植えたり、街路樹や道脇の植え込みの手入れをしたい
- PTAが学校のみどりを増やすため校庭に木を植えたい
- ボランティア団体が河川周辺の緑地の維持管理活動を行いたい
- 地域の有志が近所の雑木林で自然観察会や保全活動をしたい

などの活動が対象となります。

### 令和3年度募集内容

補助額：上限20万円 ※10万円以下の部分は補助率10/10、10万円を超える部分は補助率1/2です。

【補助の対象となる費用例】 ※各費目で申請額の制限等があります。

- ・苗木や鎌などの資材・消耗品費
- ・自然観察会講師への報償費
- ・油圧ショベルなどの借上げ費 など



申込み方法等は裏面へ

### 補助金手続の流れ

申請 → 審査 → 交付決定 → 実績報告 → 補助金の支払※

3週間程度 終了後2週間以内

- ・交付決定通知書の発行日以前の支払は補助対象外となります。
- ・事業報告では事業の執行状況、補助金の支出状況を確認します。事業内容が補助金の目的や補助要件に合致しない場合は、交付された補助金を返納していただく場合もあります。
- ・埼玉県みどりのポータルサイトより、事業実施報告書を作成していただきます。
- ・希望者には、交付決定後、事業完了より前に交付決定額の2分の1上限として概算払を行います。ただし、概算払請求書の提出が必要です。

### 申請期間等

※令和3年4月9日(金)から令和3年9月30日(木)【必着】までに、郵送又はメールで申請書類を御提出ください。

※必ず、事業開始希望日より3週間前までに申請してください。(今年度初めて申請する団体については、事業開始希望日より1か月前に申請をお願いします。)

※申請期間が予算額に達した時点で募集を終了します。

※申請後、審査を行い、補助の要件を満たした団体に交付決定を行います。

詳しくはHPをご覧ください。

埼玉県みどり自然課HPに詳細及び募集要項を掲載しております。

※申請の際は、HPより申請様式をダウンロードしてください。  
※募集要項を必ずお読みください。

### 【申請先・問い合わせ先】

〒330-9301  
さいたま市浦和区高砂3-15-1  
埼玉県環境部みどり自然課 みどりの基金・県民運動担当  
(埼玉県庁第3庁舎 2階)  
電話 : 048-830-3190  
FAX : 048-830-4775  
e-mail : a3140-08@pref.saitama.lg.jp

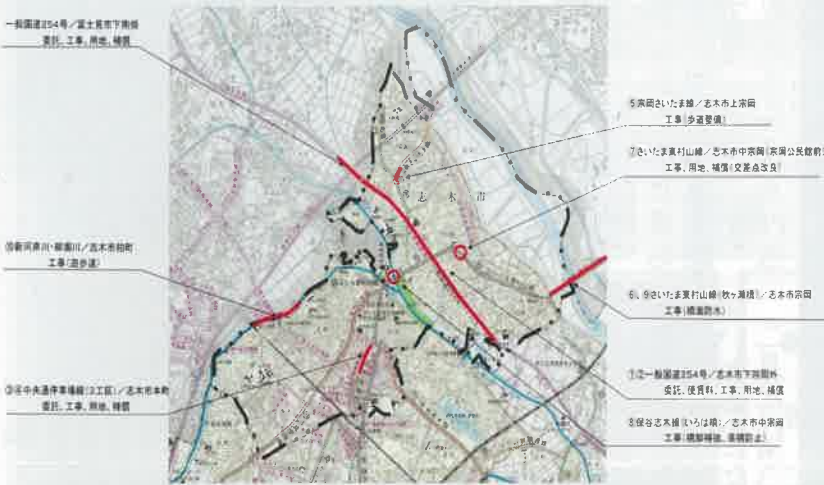


# 地元志木市情報

## 令和3年度県政に関わる地元予算（箇所付け）

令和3年度当初予算事業箇所図

志木市



# 志木市の要望により県全体で医療・高齢者機関のPCR検査を実施!



## 入院医療機関・高齢者施設における集中検査の実施について

**目的**  
県内の入院医療機関・高齢者施設の従事者及び新規入院・入所者に対し、迅速・円滑に検査を実施することにより、院内・施設内の感染対策の強化を図る。

**検査対象**  
県設置保健所管内の病院・有床診療所の医療従事者・新規入院患者  
**約12万5,000人**  
県所管入所施設の従事者・新規入所者  
**約7万人**

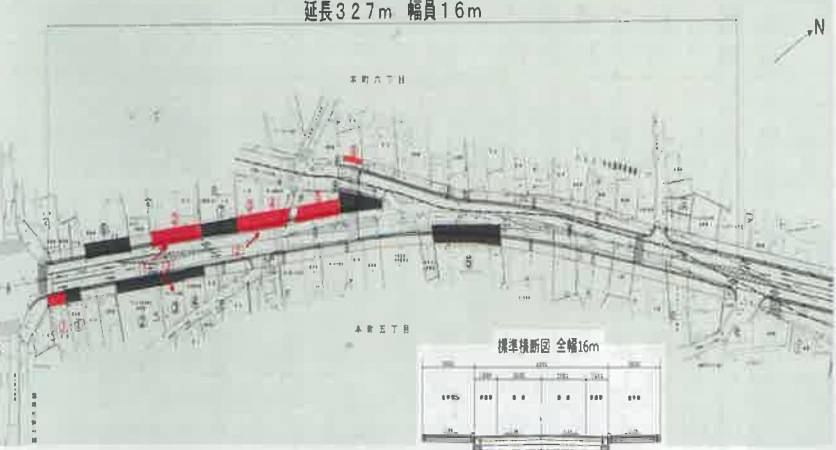
市	事業名	路線名等	事業の概要	備考	課名
志木市	道路改修費	国道254号	L=6,860m W=13.0(42.0)m	委託・使費料・工事・補償	道路新設課
志木市	社会資本整備総合交付金(改修)事業費	国道254号(和光富士見バイパス)	L=6,860m W=13.0(42.0)m	委託・工事・用地・補償	道路新設課
志木市	新設整備費	中央通停車場線(3工区)	L=327m W=6.0(16.0)m	委託・工事・用地・補償	道路新設課
志木市	新設改良事業費	中央通停車場線(3工区)	L=327m W=6.0(16.0)m	委託・用地・補償	道路新設課
志木市	自転車歩行者道整備費	泉岡さいたま線	歩道整備 W=2.5m, L=60m	工事	道路環境課
志木市	橋りょう修繕費	さいたま東村山線(秋ヶ瀬橋)	橋面防水	工事	道路環境課
志木市	社会資本整備総合交付金(交通安全)事業費	さいたま東村山線	交差点改良 W=18m L=100m	工事・用地・補償	道路環境課
志木市	橋りょう修繕費	保善志木線(いろは橋)	橋脚補強、落石防止	工事	道路環境課
志木市	橋りょう修繕事業費	さいたま東村山線(秋ヶ瀬橋)	橋面防水	工事	道路環境課
志木市	社会資本整備総合交付金(河川)事業費	新河岸川・御瀬川	遊歩道 L=830m	工事	水辺再生課

## 高橋上流のコンクリート式護岸が完成



## 中央通停車場線3工区の買収状況

起点 志木市本町五丁目1993番10 終点 志木市本町五丁目1892番2



買収率 44%

令和元年度以前 (黒色)  
令和2年度 (赤色)

## 御用聞き自転車街宣や駅立ちで皆さんの声を聞いております





# 新型コロナの収束と経済再建を！

# やわかまじめめか新聞

## 第17号

発行者  
無所属県民会議  
県議会議員鈴木正人  
〒353-0002  
志木市中宗岡1-1-2  
TEL048-476-7525  
FAX048-476-7526



**新型コロナ慣れで手洗い消毒がおろそかになつていないか**

気持ちの良い春真っ只中、お蔭様でようやく緊急事態宣言も解除されました。年初来県民の皆さまが我慢された事もあって、新型コロナ陽性者の大きな山の数は減りましたが、なかなか下げ止まらずリバウンドも心配ですね。

私はさらに下げるとは、到底下げ止まらなくとも、二月だけで、日本での在留資格があれば認められる「再入国」などで計約一万四千人の外国人が日本に入国し、しかも「入国後十四日間は検疫所長が指定する場所での待機」「公共交通機関を使わない」という国からの要請はあるんですけど、罰金など強制力が無視して、公共交通機関を仕様する外国人が、そりや変異株も入ってきますよ。

何故か主要マスコミはこの件をスルーしますが、この水際対策を徹底しない限り、なかなか下げ止まらないと思いますね。

後はコロナ慣れでおろそかになった、基本である手洗いや消毒の徹底も忘れてはなりません。

私も令和三年二月定例会にて一般質問の冒頭で「新型コロナウイルスにおける手洗いと



ウイグル人への人権弾圧に抗議する街頭活動にも参加

消毒の徹底についてを質問させていだきました。

店頭で用意されたアルコール消毒液等は以前よりも消費が極めて少なくなつて、全員が入店時に消毒しているとは思えない現象が起つていて、その危険性から感染対策の基本は個々の感染防止意識が重要ですよ。

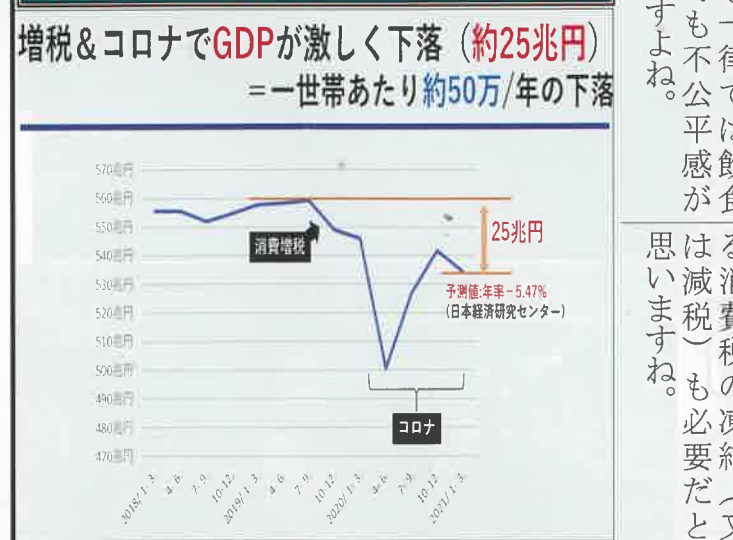
手洗い、うがい、消毒の徹底、マスクの交換をこまめに行い、手洗いや消毒をせず顔は触らないなどの対策をあらためて確認すべきですね。

大野知事からは「今が正念場で、県民の皆様には気を緩めることなく、基本的な対策を徹底していただくことを訴えていきたい」との答弁もいただきました。

## 粗利補償と消費減税を！

オンラインミーティング・オンライン飲み会やります！  
鈴木正人とオンラインを通して一杯やりながらでも政治を語り合いたい方は事務所までご連絡ください。

増税&コロナでGDPが激しく下落 (約25兆円)  
=一世帯あたり約50万/年の下落



それと、自粛要請に對し、補償が圧倒的に足りません。私は、飲食店の業種に對して粗利補償をすべきだと思つているんですよ。

緊急事態宣言解除後も、お酒を伴う飲食店に對して午後九時までとして、一日当たり一店舗当たり四万円の協力を支払う事を県は決めましたが、一月臨時議会が私が質問し指摘したように、やつぱり大きなお店も小さなお店も一律では飲食業内でも不公平感が出てますよね。

今の現状を見ると、国と違つてお金を刷れない県としては、一定程度は理解しますが、営業時間を縛るよりもお店のパーテーションの設置や、さらなる消毒の徹底などの支援の方が良いんじゃないでしょうか。

国全体で考えれば、前年と比べて二十五兆円も国民総生産が減つてるんですから、本当に景気回復させるつもりであれば、回復までの期間限定でもいいので、世界の各国が採っている消費税の凍結(又は減税)も必要だと思いますね。



# 鈴木 正人

ホームページ <http://www.trans.ne.jp/masato/>



まん延防止等重点措置を公示 臨時会が開催され385億5340万円の補正予算案が可決

## 令和3年4月臨時会報告



まん延防止等重点措置を公示を受け、4月19日に令和3年4月臨時会が開催され、営業時間短縮要請等に伴う「埼玉県感染防止対策協力金」の支給や、彩の国「新しい生活様式」安心宣言飲食店+（プラス）認証、飲食店等の感染防止対策の推進など、385億5340万9千円の補正予算案が可決成立いたしました。

財源は全額国からの「新型コロナウイルス感染症対応地方創生臨時交付金」活用となります。

### 県民の皆様へお願い

(特措法第24条第9項等)

#### ◆ 境をまたぐ移動自粛

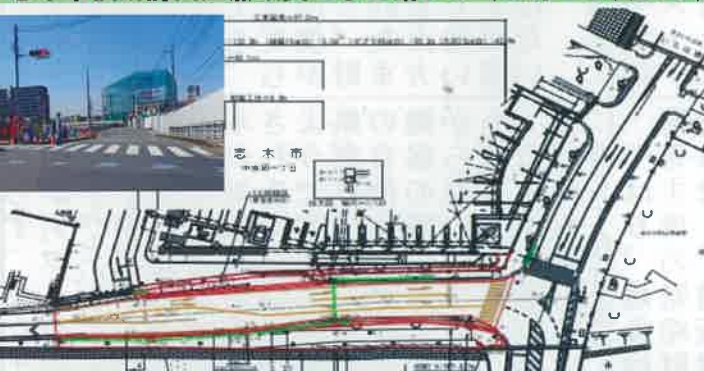
- 特に、変異株により感染が拡大している **大都市圏等**の往来自粛
- 大型連休**等の時期に、**感染拡大地域**との往來を強く自粛

#### ◆ 日中も含めた、不要不急の外出自粛、移動の自粛

(医療機関への通院、食料・医薬品・生活必需品の買い出し、必要な職場への出勤、通学、屋外での運動や散歩など生活や健康の維持のために必要な場合を除く)

#### ◆ カラオケ設備のある飲食店での、カラオケ設備の利用自粛

## 志木市役所前交差点改良工事が始まる（9月17日まで）



工事延長=97.0m 掘削工、舗装工、管渠工、街路工、区画線工、検石工など

### 令和3年4月臨時会付議予定議案について

**招集日** 令和3年4月19日(月)

**議案** 1件 (令和3年度埼玉県一般会計補正予算(第2号))

**補正予算の規模** **385億5,340万9千円**  
(補正後累計 2兆1,779億1,862万9千円)

#### 主な内容

- 飲食店等における感染防止対策の推進 **369億9,316万9千円**  
・感染防止対策協力金の支給・国の補助制度の事業者負担分への補助・商工団体を通じた支援の強化等
- 高齢者入所施設等の職員へのPCR検査の追加 **15億6,024万円**

埼玉県知事記者会見

令和3年4月16日 ⑩

### 感染防止対策協力金(第9期)

まん延防止等重点措置区域及びその他地域で行う営業時間の短縮要請等に協力した事業者に、「埼玉県感染防止対策協力金」を支給する

予算額 366億2,908万9千円

#### 支給対象

まん延防止等重点措置区域を含む県内全域において、期間中、営業時間の短縮(休業を含む。)に協力した飲食店(バー、カラオケボックス等を含む。)・喫茶店を運営する事業者

#### 期間及び営業時間

- まん延防止等重点措置区域(さいたま市、川口市) 4/20(火)から5/11(火)まで  
午前5時から午後8時まで(酒類提供時間は午前11時から午後7時まで)
- その他地域 4/20(火)から5/19(水)まで  
午前5時から午後8時まで(酒類提供時間は午前11時から午後8時まで)

※まん延防止等重点措置の期間終了後、さいたま市及び川口市はその他地域に含めて支給

埼玉県知事記者会見

令和3年4月16日 ⑩

### 感染防止対策協力金(第9期)

従来の定額から**売上高に応じた協力金**に変更

まん延防止等重点措置区域		その他地域	
前年度又は前々年度の一日当たりの売上高	協力金の額(日額) 4月20日から5月11日まで	前年度又は前々年度の一日当たりの売上高	協力金の額(日額) 4月20日から5月19日まで
10万円以下	<b>4万円</b>	8.3万円以下	<b>2.5万円</b>
10万円超 25万円以下	<b>4万円から10万円</b> ※売上高に応じて変動	8.3万円超 25万円以下	<b>2.5万円から7.5万円</b> ※売上高に応じて変動
25万円超	<b>10万円</b>	25万円超	<b>7.5万円</b>

※ 売上高減少方式(大企業等)の場合は、売上高の減少額×0.4(上限20万円、下限なし)

埼玉県知事記者会見

令和3年4月16日 ⑩



# まん延防止等重点措置で新型コロナは収まるか

# やわらかまじめ新聞

## 第118号

発行者  
無所属県民会議  
県議会議員鈴木正人  
〒353-0002  
志木市中宗岡1-1-2  
TEL048-476-7525  
FAX048-476-7526

### 飲食店への一律同額の協力金は変更



一回目の緊急事態宣言がようやく終わつたと思つたら、あつという間に「まん延防止等重点措置」の公示。

緊急事態宣言との違いは、二月に成立した改正新型コロナの特措法で新設されたものなんです。

緊急事態宣言のよきに飲食店に対し休業の命令や要請はできないものの、営業時間短縮の命令や要請はできるんですよ。

緊急事態宣言に違反した事業者には二十万円以下

緊急事態宣言とは、前に感染拡大を抑え

緊急事態宣言とは、前に感染拡大を抑え

緊急事態宣言とは、前に感染拡大を抑え

緊急事態宣言とは、前に感染拡大を抑え



### 埼玉県議会 日台友好議連として 中国が輸入を禁止した台湾・屏東（へいとう）県産のパイナップルを友情購入

今回の臨時会では、飲食店への協力金に

今回の臨時会では、飲食店への協力金に

政務活動動画 配信中！

大膽に国債を發行してでも何ら問題無しと考へてますが、私と違つたとしても、このままじゃだら増え続けながら、財政規律が失われたまま、ワクチンを大方の国民が接種しない限り新型コロナは収束しないのでは無いでしょうか。

ワクチンの確保について、かつてはジャパン・アズ・ナインバーンと言われ、低迷し、国産でも早いから作れない、世界からの確保もままらならず、ワクチン接種がアフリカの後に進み、悲しいものですよ。

総理の訪米で、ようやく九月までに日本の対象者が分の供給されるめどが立ったように、埼玉県独自のワクチン確保の時期がよくわからぬので、とても苦勞してますね。

日本が先進国から転げ落ちていくように感じてなりません。

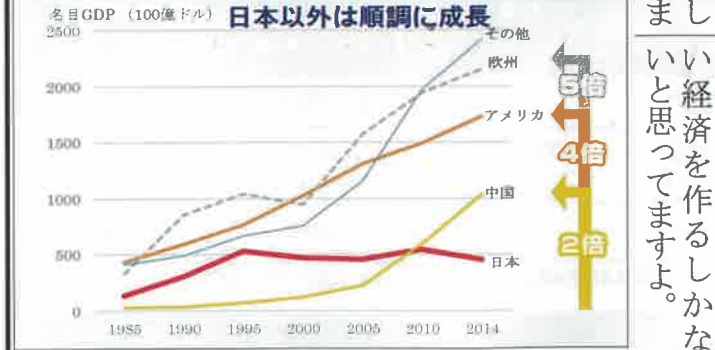
やはり、最後は財務省主導の緊縮財政ではなく、積極財政で感染症も収束させ、庶民が元気になる強い経済を作るしかないと思つてますよ。

こんな事なら変異株ですら入らせない、徹底した台湾並みの入国管理、すべての業種への粗利補償、追加の給付金、消費税の凍結を行つた上で、法改正して二週間程度ロックダウンでもやってもらつた方が余程収束出来ると思つてますよ。

私は、財政破綻論に基づいて、緊縮財政は間違つていて、イン

県政ミーティング（少人数）・オンライン飲み会やります！  
鈴木正人とオンラインなどを通じて一杯やりながら政治を語りた方はご連絡ください。  
申し込み先は TEL 048-476-7525 suzukisec@gmail.com まで

### 新型コロナ前ですら日本だけがGDPの成長が出来ず





# 鈴木 正人

ホームページ <http://www.trans.ne.jp/masato/>



## 令和3年6月定例会にて討論で登壇！

### 令和3年6月定例会報告

### 大野知事を囲み会派「無所属県民会議」のメンバーと



令和3年2月定例会は6月14日(月)から開会され、7月2日(金)の最終日には鈴木正人(無所属県民会議)が本会議場で討論に登壇し、「中華人民共和国による人権侵害問題に対する調査及び抗議等を求める意見書」への賛成討論などを行いました。

また6月定例会では、令和3年度一般会計補正予算案など知事提出議案17件、議員提出議案14件など31件議案それぞれを可決、同意し閉会。

主な内容としては、一般会計の補正予算案では、新型コロナウイルス感染拡大防止のための酒類提供自粛により影響を受ける酒類販売事業者への支援、高齢者・障害者入所施設、通所施設職員へのPCR検査、ワクチン個別接種促進に向けた医療機関への支援、さいたま、川越、熊谷、越谷各市に8月以降、64歳以下向けの集団接種会場を追加設置・運営する費用など、総額で609億8610万円の一般会計補正予算案が計上されました。

#### 中華人民共和国による人権侵害問題に対する調査及び抗議等を求める意見書

新疆ウイグル自治区で、大規模な恣意的勾留、人権弾圧が中国当局によって行われていることを国際社会は深く憂慮している。

国連の人種差別撤廃委員会は、平成30年9月、中国に関する総括所見を発表し、多数のウイグル人やムスリム系住民が法的手続きなしに長期にわたって強制収容され「再教育」が行われていることなどについて、「切実な懸念」を表明した。

我が国は、大使館員が現地に出張した際などの実態調査をはじめ各方面からの情報把握に努めてきた。また、令和2年11月に王毅國務委員兼外交部長が来日した際も含め、中国政府が透明性のある説明をするようあらゆるレベルで働きかけている。さらに、本年1月、外務大臣が国連人権理事会において、深刻な懸念を表明するとともに、中国に対して具体的な行動を強く求めた。

一方、米国は、本年1月に、新疆ウイグル自治区における人権状況を「ジェノサイド(集団殺害)」と判断し、続いて、3月には、米国、EU、英国、カナダは新疆ウイグル自治区の人権侵害を理由に制裁措置を発表した。

G7(先進7か国首脳会議)構成国の中では日本だけが中国の人権侵害に対する対応に問題を残すこととなる。

よって、国においては、更なる徹底調査を実施し、各種問題があった場合は、抗議や即時是正等を求めることを強く要望する。

以上、地方自治法第99条の規定により意見書を提出する。

### まん延防止等重点措置延長のため一週間後に臨時会開会

#### 令和3年7月臨時会付議予定議案について

招集日 令和3年7月9日(金)

議案 1件(令和3年度埼玉県一般会計補正予算(第8号))

補正予算の規模 **683億6,781万5千円**  
(補正後累計 2兆3,878億7,062万2千円)

#### 主な内容

- 飲食店や大規模施設等に対する感染防止対策協力金の支給 558億1,497万7千円
- 酒類販売事業者等への協力支援金の支給 2億9,109万9千円
- 新型コロナウイルスワクチン接種体制の強化 120億 797万3千円

### 措置区域の拡大について

#### ◆ 拡大後の措置期間

令和3年7月20日(火)～  
8月22日(日)まで

#### ◆ 措置区域

(追加指定)

川越市、所沢市、春日部市、草加市、越谷市、蕨市、戸田市、朝霞市、志木市、和光市、新座市、八潮市、富士見市、三郷市、鶴ヶ島市、ふじみ野市、伊奈町、三芳町(16市2町)

#### ◆ 措置区域以外

措置区域を除く埼玉県全域



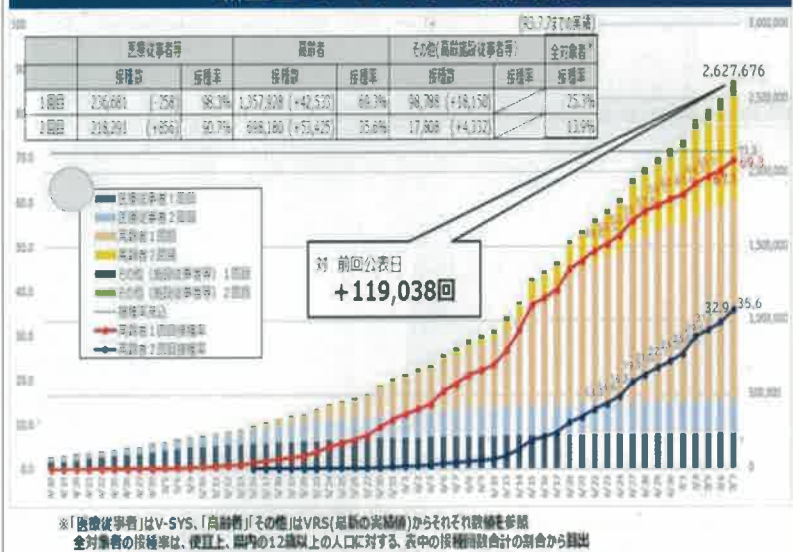
7月9日(金)に県議会の臨時会が開かれ、飲食店等の営業時間短縮や酒類販売事業者等への支援、新型コロナウイルスワクチン接種体制の強化など、683億6781万5千円の補正予算案が可決成立いたしました。まん延防止等重点措置は8月22日まで延長されます。



# 埼玉県の感染動向の推移について(ステージ指標)

	ステージ指標 (ステージIV指標)	6月22日	6月29日	7月6日
病床全体利用率	確保病床の使用率20%以上 (50%以上)	18.5% (307/1,661)	17.6% (293/1,661)	20.3% (338/1,666)
入院率	40%以下 (25%以下)	35.0% (307/876)	29.2% (293/1,004)	28.1% (338/1,202)
重症病床占有率	確保病床の使用率20%以上 (50%以上)	14.0% (23/164)	8.5% (14/164)	12.7% (21/165)
療養者数	人口10万人当たりの 全療養者数20人以上 (30人以上)	11.9人 (876人)	13.7人 (1,004人)	16.4人 (1,202人)
PCR検査陽性率 (※1週間の平均)	5% (10%)	2.8%	3.5%	3.4%
新規報告数	15人/10万人/週以上 (25人以上)	7.2人 (526人)	8.9人 (652人)	11.3人 (829人)
感染経路不明割合	50%	53.4%	49.4%	50.1%
※参考 実効再生産数	※計算式 =(前週7日間の新規報告数/4.5割 0.75割の新規報告数)×(5日/7 11)÷(平均滞在期間を5日と仮定)	0.936	1.166	1.187

## 新型コロナワクチンの接種実績



## ワクチン接種で副反応が出た場合の相談窓口

**【症状の発現状況、時期】**

■ ワクチン接種直後から、時には5分以内、通常30分以内以下の症状が現れた場合、ショック、アナフィラキシーの疑いがあります。  
(アナフィラキシー発症率: 接種1回あたり約0.1%)

出典: 海外第1回/第2回試験 (C459100試験) 及び国内第1回/第2回試験 (C459100試験)

皮膚のかゆみ  
じんましん  
発疹  
皮膚の発赤  
など

腹痛、吐き気  
など

視覚の異常

声のかすれ  
くしゃみ  
のどのかゆみ  
発熱  
など

暈白  
意識障害  
など

接種後しばらくの間は、会場でお待ちいただき、このような症状があらわれた場合には、ただちに、接種会場の医師、看護師等に伝えてください。

■ 万が一、接種会場から帰宅後、上記の症状等が現れた場合には、遅くは接種する24時間以内の専門相談窓口にご相談ください。

**埼玉県新型コロナワクチン専門相談窓口**

☎ 0570-033-226

24時間 土日祝日も看護師等が相談に応じます。

※相談窓口は、電話でのアドバイスを行い、相談者の状態に参考としていただくもので、医療行為ではありません。あらかじめご理解のうえ、ご利用ください。

※相談窓口は、電話でのアドバイスを行い、相談者の状態に参考としていただくもので、医療行為ではありません。あらかじめご理解のうえ、ご利用ください。

■ 新型コロナワクチンの接種により、健康被害が生じた場合、国が認定した場合には、予防接種法に基づく救済(医療費・障害年金等の給付)を受けることができます。申請に必要な手続き等については、住民票がある市町村にご相談ください。

# まん延防止等重点措置延長!

県民の皆様へのお願い

(特措法第24条第9項、その他のお願)

◆ 県境をまたぐ移動、特に、緊急事態措置区域との往来は、極力控えること。

◆ 不要不急の外出・移動の自粛

(医療機関への通院、食料・医薬品・生活必需品の買い出し、必要な職場への出勤、通学、屋外での運動や散歩など生活や健康の維持のために必要な場合を除く)

◆ 外出・移動の際は、可能な限りの感染防止対策を講じた上、目的の場所以外に立ち寄らず、直行・直帰を徹底

お買い物、お出かけは『県内』『少人数』で!

## 飲食店に対する営業時間の短縮要請等について

(特措法第31条の6第1項、第24条第9項)

◆ 酒類の提供について

	措置区域	措置区域以外
酒類提供	<p><b>原則、提供自粛</b> (飲酒の機会を設けないこと)</p> <p>ただし、以下の遵守を条件に、提供可能</p> <p>・「影の国『新しい生活様式』安心宣言飲食店+(プラス)」の認証を受けること</p> <p>※特に、①アクリル板等の設置又は座席間隔の確保、②手指消毒の徹底、③マスク着用の推奨、④換気の徹底 の基本4項目を遵守すること</p>	
提供時間	午前11時から 午後7時まで	午前11時から 午後8時まで
人数上限	・1人 又は ・同居家族 (介助者含む) のみ	・4人以下 又は ・同居家族 (介助者含む) のみ

## 新型コロナウイルスワクチン接種体制の強化

120億797万3千円

### 個別接種促進に向けた医療機関への支援

7月末までとしていた個別接種に係る財政支援策を8月以降も継続し11月の最終週までとする。

①「診療所」の接種回数の上上げ	②1日当たりの接種回数の上上げ (診療所・病院共通)	③「病院」の接種体制強化
期間中に4週間以上、以下の回数を接種した場合、接種回数に応じて支援 週100回以上→2,000円/回 週150回以上→3,000円/回	1日当たり50回以上接種を行った場合に、1日当たり10万円(定額)を交付 ※①との重複は不可	特別の体制をとって、1日当たり50回以上の接種を週1日以上、期間中に4週間以上行う場合、以下を支援 医師 7,550円/人・時 看護師等 2,760円/人・時

### 職域接種への支援

中小企業の共同実施や大学等が実施する職域接種のうち、条件※に該当する場合に、会場運営に係る経費に対して接種1回当たり1,000円(上限)を支援。

※外部の医療機関が出張して実施するもの など

## 酒類販売事業者等に対する協力支援金

2億9,109万9千円

酒類の提供制限等により影響を受けた酒類販売事業者等に対して協力支援金(第2期)を支給する。

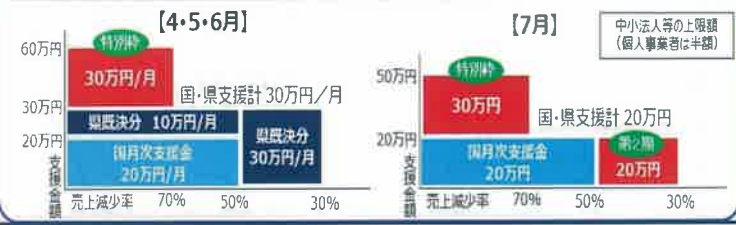
また、特に甚大な影響を受けた事業者に対して特別枠を設け協力支援金を増額支給する。

【第1期からの追加・変更点】

〈第2期〉令和3年7月分を新たに支援

〈特別枠〉対象月の月間売上増減率が前年同月比で70%以上減少している事業者への協力支援金を増額

【給付金額】 対象月の売上減少額(上限額は下図のとおり)





# 地元志木市情報

## ウォーキングコースに県の補助金交付



# 志木市長室を訪問



市政と県政のパイプ役として再選された香川武文市長と意見交換並びに情報交換

柳瀬川・志木大橋と東武鉄橋のアンダーパスと遊歩道整備工事が完成!

### 川を舞台とした地域活性化と健康増進事業(志木市)

**【目的】**  
「川の国埼玉はつらつプロジェクト」の整備にあわせ、魅力ある水辺空間に新たな人の流れを創出し、健康増進にも資するウォーキングコースを整備します。

**【概要】**  
水辺空間に新たな人の流れを創出する「ウォーキングコース施設の整備」



**【ウォーキングコース施設整備】**

- 川辺を活用したウォーキングコースを整備
- 令和3年度は4コース整備予定(令和2年度は5コース整備済)

**【コース上に設置するもの】**

- 距離等を示す路面標示
- 各コース案内看板

いろは親水公園コース  
五感で楽しむ水辺の癒し

2735m

スタート ゴール

要望額:780万円(総事業費:1,575万円)



6月30日に完成 ウォーキングなどでご活用ください

6月16日の豪雨・道路冠水被害対策を現地確認し県土整備事務所に要望



志木市や近隣住民への説明と254号バイパス水路工事の工夫ならびに工事時期が変更(雨季は工事せず)となりました

志木市役所前交差点改良工事について(9月17日まで)



工事延長=97.0m 掘削工、舗装工、管渠工、街渠工、区画線工、緑石工など

## いろは商店街の市場側に新たに防犯カメラが設置される



いろは商店街、市と県の連携で防犯カメラを4台設置  
いろは商店街市場方面の防犯強化で安心・安全を確保



# まん延防止等重点措置4度目の延長!

# やわかまじめ新聞

第122号

発行者  
無所属県民会議  
県議会議員鈴木正人  
〒353-0002  
志木市中宗岡1-1-2  
TEL048-476-7525  
FAX048-476-7526



動画QRコード



国人権侵害問題に対する意見書について  
大紀元から動画インタビューを受ける

## ワクチン接種が進むも陽性者は増加

皆さまの自粛のご努力も虚しく、第五波と呼ばれる新型コロナウイルスの波がまた来てしまったようです。東京では緊急事態宣言で新型コロナウイルス感染者が再び千人超え。埼玉県でも、志木市がまた措置区域に加えられ、まん延防止等重点措置が四度目の延長となりました。

皆さまの自粛のご努力も虚しく、第五波と呼ばれる新型コロナウイルスの波がまた来てしまったようです。東京では緊急事態宣言で新型コロナウイルス感染者が再び千人超え。埼玉県でも、志木市がまた措置区域に加えられ、まん延防止等重点措置が四度目の延長となりました。

せつかく高齢者の皆さんのワクチン接種が進み、六十四歳以下の接種も始まったのに、いまだ陽性者は収まらず、先の見えない新型コロナウイルスとの闘いに、諦めと苛立ちを覚える方も多いと思いますよ。ここにきて、ワクチンが自治体に必要な量が供給されない事態なども起こっています。

埼玉県では、ワクチン接種を早めようと、一カ所だった集団接種会場を四カ所に増やす予算案が可決したにもかかわらず、肝心のワクチンがこないの、三カ所はまだまだ会場を開く目途が立たないという状況なんです。『令和の運び屋』と言われるように頑張っていた河野大臣への期待も、残念ですがすっかり無くなっています。西村大臣が金融機関に対し、酒の提供停止に応じない飲食店との取引引きを行わないよう求める要請をした事で、事業者だけでなく国民全体から酷すぎるとの批判が殺到。あつけない、謝罪と要請撤回に追い込まれてしまいました。もし、どうしても

【独占取材】  
中英大使館の行為は内政干渉だ  
鈴木正人・埼玉県議がその手口を暴く  
大紀元インタビュー  
動画も配信中

飲食店の酒販売を強制的にやめさせたいのなら法律改正をして、欧米のようなロソクダウンでもやるのなら、まだわかるんですけど、お金の出さしたくないが、金融機関を使って強制的に言う事を聞かせるといふ政府のケチな考えが、大きな反発を呼んだと思えます。さすがにここまで来ると、政府のやっている事がグダグダにしか見えないですね。我々も飲食店の自粛によって飲食店の酒類販売業者の方の売り上げが大幅に減った事もあり、政府の月次支援金に埼玉県として独自の乗せ

## 昨年度三十五兆円が未執行

それなのに、政府は通常国会閉会時の段階で、昨年度補正予算三十兆円と予備費五兆円が未執行、ようは令和二年度に使われるべきお金が使われず、今年度に先送りされたんですね。もちろん、当初組んでいたGOTOキャンペーンなどやれないのはわかりませんが、それなら再び給付金を配るだとか、コロナ対策に協力する病院への補償を手厚くするだとか、

## 会派で「酒類販売業者の支援を求める要望書」を大野知事に提出



か、飲食店だけ協力金を渡すんじゃないか、すべての事業者へ粗利を補償するだとか、そっちに予算を回す事だつて可能なんだと思いますよ。

とにかく現場の自治体は、ワクチン供給不足で悩まされながらも独自の協力金上乗せ支援など、何とかコロナ対策を頑張っているんですね。どうか日本政府は、非常時にケチな事をしないで、マスクミヤ野党の批判位で右往左往せず、毅然とした態度で国民を感染と経済危機から守ってほしいです。





県政レポート2021 No.126

ご意見・ご要望はこちら↓

埼玉県議会議員 無所属県民会議

E:mail [suzukisec@gmail.com](mailto:suzukisec@gmail.com)

# 鈴木正人



ホームページ <http://www.trans.ne.jp/masato/>

## 令和3年9月定例会報告

「無所属県民会議」のメンバーで、大野元裕 埼玉県知事に令和4年度予算要望書を提出!



### 令和3年度 9月補正予算 の概要

#### 1 総 括

新型コロナウイルス感染症の今後の感染状況の変化も踏まえた対策を講じるため、年度末までの医療提供体制等の確保・強化に向けた一層の取組に要する経費に予算措置を講じるとともに、県内経済活動の回復に向けた支援や公共事業の追加など、当面緊急に対応すべき事業について補正予算を編成した。

#### 2 補正予算の規模

一般会計	1,271億6,885万円
(補正後累計)	2兆5,711億5,964万3千円
企業会計(地域整備事業)	2億7,125万円

#### 3 内 容(特に記載がないものは一般会計の内容)

- 今後の感染状況の変化も踏まえた医療提供体制等の確保・強化
  - ・ 県民相談窓口体制 6億 137万8千円
  - ・ 検査・医療提供体制 1,020億9,853万5千円
  - ・ 保健所の感染者フォローアップ体制 17億8,857万8千円
  - ・ 自宅・宿泊療養体制 172億1,925万9千円
  - ・ ワクチン接種の調度品等の専門相談窓口体制 2億7,848万7千円
- 県内経済活動の回復とウィズコロナ・ポストコロナ社会への対応
  - ・ 事業再構築支援センター(仮称)の設置による中小企業への支援 3,620万9千円
  - ・ 中小企業のオンラインによる販路開拓に向けた支援 2,499万2千円
  - ・ DX推進支援ネットワークを通じたデジタル導入企業の支援 971万1千円
- 公共事業等の追加、適正工期の確保
  - ・ 道路・街路事業 48億6,680万1千円
  - ・ 河川事業等 2億4,490万円
  - ・ 縦越明許費の設定 61億8,253万7千円

### 県民の皆様へお願い

(その他のお願い)

感染防止対策と社会経済活動を両立していくため、ご協力をお願いします

- ◆ 「三つの密」を徹底的に避けるとともに、基本的な感染防止対策を徹底
- ◆ 帰省や旅行・出張など都道府県間の移動の際は、基本的な感染防止対策を徹底、大人数の会食を控えて
- ◆ 飲食等については、「影の国『新しい生活様式』安心宣言飲食店+(プラス)」認証店の利用を

### 飲食店等に対する感染防止対策協力金

#### 段階的緩和措置 (R3.10.1~10.24)

<主な要請内容>  
 ● 影の国「新しい生活様式」安心宣言飲食店+認証店  
 営業時間：午前 5時から午後9時まで  
 酒類提供：午前 1時から午後8時まで  
 ● 非認証店  
 営業時間：午前 5時から午後8時まで  
 酒類提供：終日、提供を自棄(飲酒の機会を設けないこと)

前年又は前々年の 一日当たりの売上高	協力金の額(日額)
8万円以下	2.5万円
8万円以上 25万円以下	2.5万円から7.5万円 売上高×0.3
25万円以上	7.5万円

※ 売上高減少率方式(六企業等)の場合は、売上高の減少率×0.4(最大2.0万円、下限なし)

#### R3.10.25~

● 段階的緩和措置の終了に伴い、営業時間、酒類提供、人数制限等の制限なく、営業できるようにします。

感染防止対策協力金は終了します。

政策提言に繋がる事項を中心に「令和4年度 埼玉県予算編成に関する要望書」を取りまとめ、知事に提出いたしました。

県政全般に関わる事項365項目、各地元要望235項目、合計600項目について以下を軸として構成しました。

- 「新型コロナ打撃(ショック)からの回復」
  - ・ 中小企業等へのDX化支援
  - ・ 地域商業活性化のためのイベント開催支援
  - ・ 県産米の消費拡大
  - ・ コロナ禍で増加した女性の自殺対策や高齢者・妊婦等の孤立対策 など
- 「新しい時代を切り拓く公教育の推進」
  - ・ 県立中高一貫校の推進
  - ・ EdTechの活用 など
- 「子供の命を守る施策への重点投資」
  - ・ 社会的擁護の充実
  - ・ 児童虐待防止対策の強化 など
- 「気候危機に打ち勝つ埼玉県政」
  - ・ 太陽光パネル設置に起因する崩落防止策の実施
  - ・ 県民総ぐるみで埼玉版スーパー・シティプロジェクトの推進

予算要望 詳細QRコード

無所属県民会議 HP

無所属県民会議 活動報告 QRコード





## 新型コロナウイルス後遺症に悩まれている方へ



(後遺症外来を実施する7医療機関8診療科の一覧)

主な診療科	医療機関名	所在地
概ね全分野に対応(複数症状に対応)	公平病院	戸田市
精神科・神経内科を含む複数症状に対応	埼玉精神神経センター	さいたま市中央区
呼吸器科を含む複数症状に対応	上高岡総合病院	ふじみ野市
呼吸器科	さいたま赤十字病院	さいたま市中央区
	埼玉医科大学病院	毛呂山町
耳鼻咽喉科	埼玉医科大学病院	毛呂山町
	川越耳科学クリニック	川越市
皮膚科	獨協医科大学埼玉医療センター	越谷市

詳しくは県ホームページをご覧ください。

<https://www.pref.saitama.lg.jp/a0710/covid-19/kouisyuu.html>



## イベント等の開催に関するお願い(10月31日以降)

(その他のお願い)

主催者においては、人と人との間隔をできるだけ1m以上空けるなど万全の感染防止対策を講じられる範囲で開催するようにしてください。

### ○人数上限

以下の人数上限と収容定員に収容率を乗じた人数のいずれか小さいほうが上限

人数上限	収容率
5,000人又は収容定員の50%のいずれか大きい方 ※1万人までの上限を削除	大声での歓声、声援が 無：100% 有：50%

施設の収容定員	5,000人以下	5,001人~10,000人	10,001人以上
大声なし	収容定員まで	5,000人まで	収容定員の半分まで
大声あり		収容定員の半分まで	

・地域の行事、全国的・広域的なお祭り、野外フェスなど収容定員が設定されていない場合は、十分な人との距離(1m以上)を確認

### ○営業時間及び酒類提供等

・営業時間や酒類提供に係る制限はありません。

全国初

## ケアラー月間の創設

### ケアラー・ヤングケアラーの認知度

- ・ ケアラーの認知度 **17.8%**
  - ・ ヤングケアラーの認知度 **16.3%**
- ※県政サポートアンケート調査(令和2年10月実施)



### 課題

ケアラーの存在が知られていないため、必要な支援が届かない可能性がある。

ケアラーに関する認知度の向上が不可欠

### 11月は「ケアラー月間」

#### 目的

ケアラーの存在を知ってもらう



ケアラー支援への理解と協力の輪を広げる

ケアラーが孤立することのない社会

一人取り残さない社会の実現へ

#### 主催

埼玉県・埼玉県教育委員会・埼玉県社会福祉協議会

#### 協力

市町村・市町村教育委員会、市町村社会福祉協議会  
福祉、医療、法律、経済、労働、教育関係団体、  
報道機関 等

#### 後援

厚生労働省

## ケアラー月間中の取組①

埼玉県 ケアラー 後援

### ケアラー支援オンラインフォーラム

日時 **11月23日(火・祝)**13時~15時30分

閲覧方法 **YouTube**によるライブ配信

内容 パネルディスカッション、県宣言公表 等

NHKハートフォーラム  
ヤングケアラー ~当事者のSOSを見逃さないために~  
主催 NHKさいたま放送局、埼玉県・埼玉県教育委員会、NHK厚生文化事業団

日時 **11月26日(金)**14時~16時

会場 **彩の園さいたま芸術劇場大ホール**  
※インターネットでのライブ配信あり

内容 有識者、支援者等によるディスカッション

### ケアラー支援宣言

◆ **みんなでケアラーを見守り・支援** ◆  
ケアラー支援のために、できることを宣言  
いただける団体、企業を募集します。

#### 《ケアラー支援宣言》

「私たちは、〇〇〇〇で、  
ケアラー・ヤングケアラーを支援します。」

例) 集まれる場所の提供  
啓発活動で従業員の意識を向上すること など

宣言は、ケアラー支援オンラインフォーラムや  
県HPで公表

※各報道機関に月間中のケアラー関連報道への  
御協力を依頼中

## ケアラー月間中の取組②

埼玉県 ケアラー 後援

### ヤングケアラーハンドブック

対象 **小学校4年~高校3年生**  
学校教職員

配布 11月から各学校を通して配布(66.8万部)  
県ホームページにも掲載

内容等 ヤングケアラーとは  
相談先(電話、SNS・メール) 等



### ヤングケアラーオンラインサロン

ヤングケアラーが気軽に集い、悩みや不安を  
打ち明けられることのできるオンラインの場

日時 **第1回10月31日(日)**13時~15時  
**第2回11月21日(日)**13時~15時  
(3月まで毎月1回実施)

家族のケアをしている高校生の**集約**

#### その他の取組

- ◆ ケアラー、ヤングケアラー支援に関する各種研修
- ◆ ヤングケアラーサポートクラス
- ◆ 県政出前講座 等

## ステージ判断のための指標(10月29日時点)

ステージ	医療提供体制の負荷			監視体制			※参考		
	1.医療の確保率	2.感染者数	3.PCR陽性率	4.新規陽性者数	5.感染経路不明割合	6.実効再生産数	7.直近1週間と先週1週間の比較	8.計算式(直近7日間の新規陽性者数/その前の7日間の新規陽性者数) <sup>1)</sup> (5/7日)	9.平均世代時間を5日と仮定
ステージⅢの指標	確保病床の使用率 20%以上	入院率 40%以下	確保病床の使用率 20%以上	20人/10万人以上	5%以上	15人/10万人/週以上	50%以上	計算式(直近7日間の新規陽性者数/その前の7日間の新規陽性者数) <sup>1)</sup> (5/7日)	直近1週間が先週1週間より多い
ステージⅣの指標	確保病床の使用率 50%以上	入院率 25%以下	確保病床の使用率 50%以上	30人/10万人以上	10%以上	25人/10万人/週以上	50%以上	計算式(直近7日間の新規陽性者数/その前の7日間の新規陽性者数) <sup>1)</sup> (5/7日)	直近1週間が先週1週間より多い
本県の状況(下線部はステージⅢ以上該当)	5.5%	49.3%	10.5%	2.0人	0.4%	1.0人	63.0%	0.758	0.679

## 観光振興策「とくとく埼玉!観光応援キャンペーン」の再開について

コロナの影響により停止していた観光振興策を**11月1日(月)**から再開します。

### 観光クーポンの配布

- ・ 県内で宿泊した県民に、土産物店・飲食店などで使用できるクーポンを配布
- ・ 1人3,000円分のクーポンを約4万5千人に配布
- ・ クーポンは、宿泊日から令和4年1月末まで利用可能
- ・ クーポンを配布する宿泊施設は約140施設
- ・ クーポンが使用できる土産物店などは約1,450店舗

### 県内周遊バスツアーへの助成

- ・ 県内発着の県内周遊バスツアーを企画する旅行者者へ助成
- ・ バス340台分を助成(日帰:6万円、宿泊:10万円)

### (利用者への案内)

- ・ 詳細は、県公式観光サイト「ちよこたび埼玉」から案内  
(<https://chocotabi-saitama.jp/>)

### ◆ 旅のエチケットを守り、秋・冬の埼玉を巡ろう

「新しい旅のエチケット」を参考に、安全・安心な旅をお願いします。





# 大野知事へ来年度の地元予算要望も提出



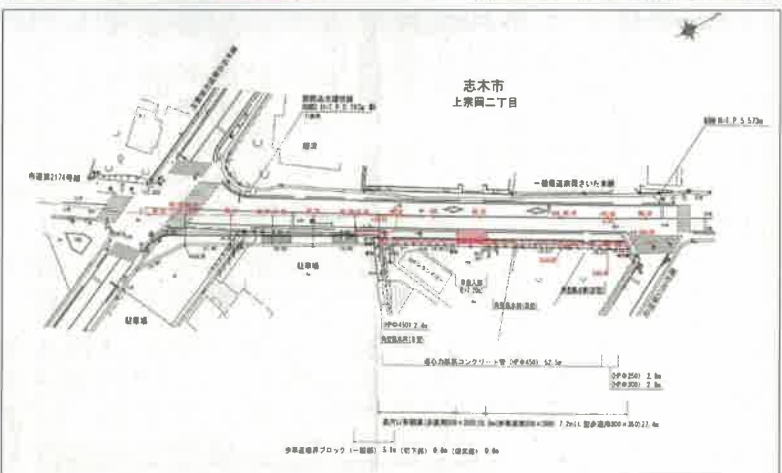
## 令和4年度予算要望（志本市）

- (1) 柳瀬川の洪水時における河川流量の抑制に期待するとともに、地域住民の生命、財産を保全し、安全で安心な生活環境の実現のため、水谷調節池の早期完成・整備促進
- (2) 志木市中宗岡地内、県道さいたま東村山線の宗岡公民館前交差点には右折レーンがなく、変則十字路であることから三現示の信号処理による交通渋滞解消のため、さいたま東村山線交差点改良事業の早期完成
- (3) 県施行街路事業（都市計画道路中央通停車場線三工区）の財源確保による整備促進
- (4) いろは親水公園にこれまで以上のにぎわいを創出することを目的として、飲食提供施設の設置や魅力ある遊具の整備、さらには市指定文化財である旧村山快哉堂の活用など、いろは親水公園の魅力増進事業に対する財政的支援
- (5) 一般県道と和光志木線、朝霞市内の朝霞浄水場（西）交差点に渋滞解消のための暫定右折レーンを整備する交差点改良工事の実施
- (6) 一般国道254号和光富士見バイパス第二期工事区間の整備促進
- (7) 一般国道254号和光富士見バイパスに整備における上宗岡2丁目袋橋通り北側付近への押しボタン式信号機の設置
- (8) 地域住民の安全で安心な生活環境を実現するため、荒川水系新河岸川ブロック河川整備計画に位置づけられた内水を流出できる新河岸川及び柳瀬川の比流量の改正
- (9) 柳瀬川（富士見橋下流から新河岸川合流まで）の河川水位の上昇を防止するための定期的な河道掘削の実施
- (10) 県道さいたま東村山線における中宗岡1丁目ガストより東側の歩道整備
- (11) 宮戸橋から新宮戸橋の堤防道路の舗装化支援
- (12) 志木市中宗岡5-2-2いろは薬局前の歩道狭小部分の拡幅
- (13) 県道川越・新座線志木市上宗岡3-1-39より以北の歩道整備
- (14) 県道保谷志木線（宿通り）志木市中宗岡1-4-16から17の歩道整備
- (15) 県道さいたま東村山線の浦和方面に向かう秋ヶ瀬橋バス停への屋根と防風柵の設置
- (16) 志木市中宗岡1-12柳下木材脇の歩道狭小部分の歩道拡幅

# 地元志木市予算要望 続き

- (17) 県道川越・新座線（通称・防衛道路）志木大通り志木市本町1-1556-10付近の歩道拡幅
  - (18) 志木市上宗岡3-1寿司一休脇への押しボタン信号の設置
  - (19) 志木市中宗岡2-26-4押しボタン信号の設置
  - (20) 志木市下宗岡3-13-8コインランドリー前の横断歩道に押しボタン信号の設置
  - (21) 志木市本町4-14大原交差点点滅式歩行者用信号の設置
  - (22) 志木市上宗岡4-23-12あきはね通りへの横断歩道設置
  - (23) 宿通りの渋滞解消のため、右折レーン設置など上宗岡5丁目交差点改良
- ※すべての要望が通らない事がありますのでご理解ください。

## 鯉清駐車場西側の蓋掛け舗装・歩道拡幅工事が始まる



上宗岡5丁目「鯉清」さんの駐車場西側約60メートルの蓋掛け舗装工事が始まりました。

現在、新しい電柱が設置され古い電柱の移設が今後行われる予定です。

本格的な工事は年明けとなり、年度末までには工事は完成予定との事です。歩道が整備されたばかりの鯉清駐車場前と同じ幅で歩道が拡幅されます。

## 再び富士見橋上流・柳瀬川右岸側の遊歩道整備工事が始まる



雨季が終わりましたので、川の国埼玉はつらつプロジェクトの一環である柳瀬川右岸側土手の遊歩道整備工事が11月中旬より再び始まります。同時に土手のかさ上げも行われます。

なるべく周辺地域の通行止め期間が少なくなるよう、県土整備事務所に要望をしております。



# 緊急事態宣言解除後も陽性者は減少



陽性者の数も減り 一時開催が危ぶまれたコスモスまつりも無事開催され 出席

## 飲食店の時短制限やイベントの人数制限緩和へ

緊急事態宣言も解除され、陽性者の数も埼玉県全体で一日に一桁から十人台とすっかり減りましたね。ただし、実行再生産数は若干上がったというのと、陽性者も下げ止まりしているようにも見えますので、取り戻しつつもある日常を十分楽しみながら、消毒やマスク着用など感染対策にも気を付けてまいりましょう。

十月二十五日から、すべての飲食店の時短制限なども解除とはなりましたが、イギリスのように、七月に全面解除をした国などは、再び陽性者が爆発（十月二十日現在で一日あたり英国四万八千人超・日本は三百八十七人）しており、また、帰省や旅行、出張など、都道府県間の移動の際にも、感染防止対策を徹底して第六波を防いでまいりましょう。

また、帰省や旅行、出張など、都道府県間の移動の際にも、感染防止対策を徹底して第六波を防いでまいりましょう。

それから、GO To EAT 食事券事業も再開するんですね。この事業は、新型コロナウイルス感染症の拡大によって、国からの要請に基づいて、昨年十一月下旬から販売済みの食事券の再利用や、あるいは食事券の新規発行を控えるようお願いをしておいたんです。再開出来たんです。飲食店の営業も、お酒提供や時短の制限がなくなったのは、同時に協力金もなくなった訳です。お店に行かなくても後押ししない、飲食店の方も折角陽性者が減って通常営業出来たのに、厳しい経営状況になりかねませんからね。

また、帰省や旅行、出張など、都道府県間の移動の際にも、感染防止対策を徹底して第六波を防いでまいりましょう。

それから、GO To EAT 食事券事業も再開するんですね。この事業は、新型コロナウイルス感染症の拡大によって、国からの要請に基づいて、昨年十一月下旬から販売済みの食事券の再利用や、あるいは食事券の新規発行を控えるようお願いをしておいたんです。再開出来たんです。飲食店の営業も、お酒提供や時短の制限がなくなったのは、同時に協力金もなくなった訳です。お店に行かなくても後押ししない、飲食店の方も折角陽性者が減って通常営業出来たのに、厳しい経営状況になりかねませんからね。

この利用は十月二十五日から、利用が再開したんですね。また、食事券の新規販売については、十一月四日から行われております。さらには、十月三十一日には、埼玉県もイベントの制限が大幅に緩和され、収容人数五千一人、一万一人の飲食・声援もOKなんです。

また、帰省や旅行、出張など、都道府県間の移動の際にも、感染防止対策を徹底して第六波を防いでまいりましょう。

それから、GO To EAT 食事券事業も再開するんですね。この事業は、新型コロナウイルス感染症の拡大によって、国からの要請に基づいて、昨年十一月下旬から販売済みの食事券の再利用や、あるいは食事券の新規発行を控えるようお願いをしておいたんです。再開出来たんです。飲食店の営業も、お酒提供や時短の制限がなくなったのは、同時に協力金もなくなった訳です。お店に行かなくても後押ししない、飲食店の方も折角陽性者が減って通常営業出来たのに、厳しい経営状況になりかねませんからね。

# やわらかまじめ新聞

第126号

発行者  
無所属県民会議  
県議会議員鈴木正人  
〒353-0002  
志木市中宗岡1-1-2  
TEL048-476-7525  
FAX048-476-7526



鈴木正人 動画QRコード

### Go To Eat 食事券事業の再開について

○GoToEat 食事券利用・新規販売の再開スケジュール

- 発行済みの食事券の利用 10月25日(月)から
- 食事券の新規販売 11月4日(木)から
- ※ 停止していた第2期分(約44万冊)を販売予定

○利用飲食店

GoToEat加盟店※

※「彩の国『新しい生活様式』安心宣言飲食店+ (プラス)」の認証を要件

○利用期限 12月15日(水)まで

○利用にあたって

・食事券利用の際には、店が行う感染防止対策に御協力くださるようお願いいたします。

・詳細は「Go To Eatキャンペーン埼玉県プレミアム付食事券」サイト (<https://saitama-goto-eat.com/index.html>) をご覧ください。

### 第五波の教訓を生かす!

それにしても、この度の第五波には、様々な教訓がありました。保健所並びに自宅療養者の健康観察を、する委託された民間会社も機能不全に陥ってしまい、陽性者の自宅療養が自宅放置状態になってしまつて不幸な出来事もありましたね。

地元志木市など、市町村が自らパルスオキシメーターを提供され、自宅療養者に係る連絡やパルスオキシメーターが提供され、自治体は食料品、生活必需品等の支給を行うことができるようになったんですね。

このように教訓を生かしていきま

ライブ活動などがやると盛り上がる形が出来るとは、日々戻りつつある日常生活を、感染症に気を付けながらお楽しみください。

制限がなくなったのは、同時に協力金もなくなった訳です。お店に行かなくても後押ししない、飲食店の方も折角陽性者が減って通常営業出来たのに、厳しい経営状況になりかねませんからね。

オキシメーターの貸出しや食料品・生活必需品の提供をしてくれたんですが、個人情報保護が壁となつて、自分の自治体の誰が陽性者かすべて把握できなかったんです。

そこで、十月二十七日に県と五十四の市町村で新型コロナウイルス感染症の自宅療養者に係る連携事業に関する覚書が締結され、埼玉県から自宅療養者の情報やパルスオキシメーターが提供され、自治体は食料品、生活必需品等の支給を行うことができるようになったんですね。





県政レポート2022 No.128

埼玉県議会議員 無所属県民会議

ご意見・ご要望はこちら↓

E:mail [suzukisec@gmail.com](mailto:suzukisec@gmail.com)

# 鈴木 正人



ホームページ <http://www.trans.ne.jp/masato/>

## 令和4（2022）年始動！

元日に行われた御用聞き自転車街宣



令和3年12月定例会報告

一般会計補正予算案など44議案が可決



埼玉県議会令和3年12月定例会は、新型コロナウイルスに対応するPCR検査無料化などを盛り込んだ一般会計補正予算案など44議案が可決・同意されました。

また、鈴木正人も会派を通じて提出した「北朝鮮による拉致問題に対する理解を深めるための取組の更なる推進等を求める決議」案は、すべての会派が提案者となり全会一致で可決されました。

### 北朝鮮による拉致問題に対する理解を深めるための取組の更なる推進等を求める決議

新潟市の中学生だった横田めぐみさんが、下校途中で北朝鮮に拉致されてから44年が経過した。当時13歳だっためぐみさんは57歳になり、家族と引き離され人生の大半を北朝鮮の地で過ごしている。北朝鮮による拉致被害者家族連絡会初代代表を務めためぐみさんの父、横田滋さんは、遂に娘に再会することが叶わず、昨年6月に87歳で永眠された。さらに、拉致被害者の田口八重子さんの兄で、家族連絡会代表を務めた本県在住の飯塚繁雄さんが、本年12月に83歳で永眠された。

拉致被害者及び特定失踪者本人やその家族は、高齢の方も多くなっている中、拉致被害者等全員の帰国を実現するためには、この拉致問題に対し、政府の対応のみならず、継続的な国民運動として広く展開させ、県庁全体としての取組により県民の問題意識を高めることも重要である。

家族連絡会と北朝鮮に拉致された日本人を救出するための全国協議会は、アニメ「めぐみ」の学校上映拡大を運動方針の重点項目として取り組んでいる。

一方、国は本年4月、都道府県教育委員会等に対し、アニメ「めぐみ」や映画「めぐみ」を学校等において上映を促進するために「北朝鮮当局による拉致問題に関する映像作品等の活用促進について」の依頼通知を発出し、学校等の関係機関に周知することを求めている。

言うまでもなく、拉致問題は非道な人権侵害であるとともに、我が国の主権を踏みにじるものであり、国家の責任において解決すべき喫緊の課題であるため、継続的な啓発を図り、広く国民が認識して共有すべき問題である。

よって、本県議会は、児童生徒をはじめ県民が拉致問題について深く認識し、人権問題として考える契機とするため、県において下記の措置を講ずるよう強く求める。

1 県内の関係機関等において、アニメ「めぐみ」、映画「めぐみへの誓い」等の上映・視聴や拉致問題関連書籍の閲覧等を通じて、北朝鮮による拉致問題に対する理解を深めるための取組を更に推進すること。

2 各部署で開催する各種イベントで拉致問題を積極的に取り上げるとともに、関係団体との連携を更に強化して、拉致問題の解決に向けた世論を一層喚起していくこと。

以上、決議する。

## オミクロン株陽性者急拡大

### 更なる感染拡大防止に向けたお願い①

感染拡大防止のため、基本的な感染防止対策の徹底を

特に留意していただきたいイベント等

◆ 新年会 ◆ 旅行 など

イベント等の参加前に  
LINEアプリ・COCOAの登録を

感染の不安を感じる場合  
薬局等で無料検査を

- ・外出の際には、特に気を付けて、できる限り混雑を避けて
- ・体調がすぐれない場合は、外出を見送って
- ・会話の際には、大声を控え、必ずマスクの着用を
- ・業種別ガイドライン等を遵守している施設の利用を

### 更なる感染拡大防止に向けたお願い②

・感染リスクの高まる行動の自粛をお願いします。

特に、大人数・長時間の会食、カラオケ、パーティは控えて

・県境をまたぐ移動は可能な限り避けて

★特に、重点措置区域への移動は控えて

まん延防止等重点措置の公示が決定された県(1/7現在)

広島県 山口県 沖縄県

※ ただし、ワクチン・検査パッケージ制度の適用又は対象者全員検査を受けた場合を除く。

健康上の理由等により、ワクチン接種を受けられない方で、やむを得ず、重点措置区域へ移動する場合は、薬局等で無料PCR検査等を受けるようにしてください。



# 1都3県 オミクロン株 要警戒

## コロナへの対応は新たなフェーズに突入

- 新規陽性者数はかつてないスピードで増加
- 感染力の強いオミクロン株へ急速に置き換わり



**ご自身やご家族、大切な人を守るため一人ひとりが用心し徹底した対策を！**

## Go To Eat 食事券販売の一時停止について

令和4年1月5日(水)から1月31日(月)までの予定で実施しているGo To Eat 食事券の第2次販売を1月13日(木)から一時停止します。

### ※ 第2次販売分の概要

- 発行額 93億6千万円(既発行額 2億9,194万円 1月11日現在)
- 発行冊数 78万冊
- 販売価格 1万円(20%のプレミアム)
- 購入方法 専用Webサイトで予約後、ローソンで支払・発券
- 利用期限 令和4年2月28日(月)

### ○ Go To Eat 食事券の利用について

- 既に発行済みの第1次販売分、第2次販売分の利用は可

※ 詳細は「Go To Eatキャンペーン埼玉県プレミアム付食事券」サイト (<https://saitama-goto-eat.com/index.html>) をご覧ください。

## 観光応援キャンペーンの中止・延期について

新型コロナウイルスの急速な感染拡大を受け、外出を促進する観光応援キャンペーンを中止・延期します。

項目	【1】とくとく!埼玉 観光応援キャンペーン		【2】旅して!埼玉割 観光応援キャンペーン
	①現在実施中	②追加予定分	③追加予定分
1 制度	宿泊旅行に対し3,000円分の観光クーポンを配布		宿泊・日帰り旅行に対し以下の支援を実施 (1)代金割引:50%(上限:5,000円) (2)地域観光クーポン:2,000円
2 対象	県民(4.5万人分) (残数:69,882、約9,600人分)	県民及び県外からの旅行者 (10万人分)	県民及び隣接都県民等 (43万人分)
3 対応	R3年11月1日から実施中 ⇒1/15(土)から配布中止	1月18日~3月10日 ⇒開始延期	1月下旬~3月10日 ⇒開始延期

## PCR検査等無料検査の実施について

オミクロン株の市中感染確認を受け、感染に不安を感じる方は無料で検査が受けられます。

### 1 対象者

12月27日まで

「ワクチン・検査パッケージ」を活用するため検査が必要な方のうち、健康上の理由等でワクチン接種が受けられない方

1月31日まで対象者を拡大

「ワクチン・検査パッケージ」活用するための検査が必要な方  
+  
特措法第24条第9項に基づき、知事が行うPCR検査等の受検要請に応じた「感染に不安を感じる無症状の方」

2 検査の種類 : PCR検査または抗原定性検査

3 検査の場所 : 県内薬局・ドラッグストア登録数 238店舗(1月5日現在)

オミクロン株の市中感染の確認に伴い、令和3年12月28日からは、感染リスクが高い環境にある等感染に不安を感じる無症状の埼玉県民の方は、県内薬局・ドラッグストアにて無料で検査を受けられるようになりました。

詳しくは、埼玉県ホームページやPCR検査に関するご案内をご覧ください。

## QRコード



## いちごのシーズン到来! ~埼玉のいちごを楽しもう~

埼玉県のいちご生産状況(令和元年)

産出額 : 31億円(全国13位)  
栽培面積 : 102ha(全国16位)  
(農林水産省農産所得統計/野菜生産出荷統計)

~埼玉県産いちごの月別出荷量~



- 1月から4月にかけて出荷が本格化!
- 寒い時期ほど甘さが増し、美味しさ倍増!
- 埼玉県のオリジナル品種も続々出荷!

## 埼玉農産物ポータルサイト SAITAMAわっしょい!

埼玉県内の観光いちご農園や果オリジナル品種のいちご・スイーツが購入できるお店、WEBなどでお取り寄せできる農園の情報を紹介!



特設ページ公開中! 埼玉わっしょい 🔍 検索

## 新型コロナウイルス感染症に係る 警戒区域アラート等 ~感染再拡大を大きくしないために~

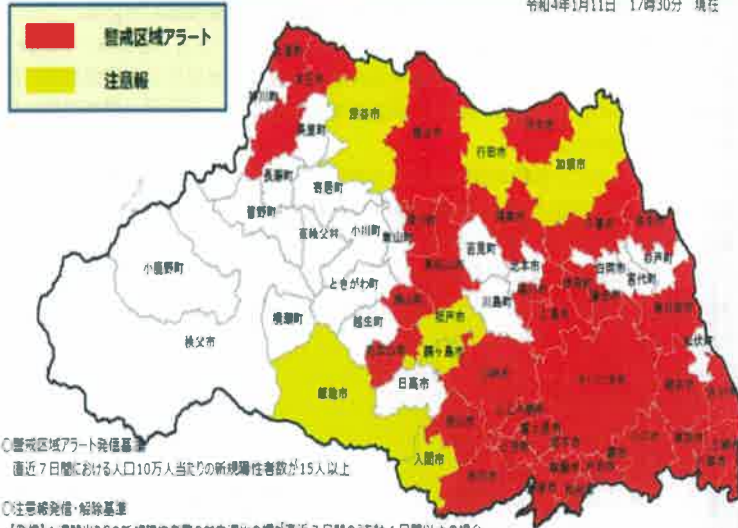
次なる感染再拡大の山を大きくしないため、感染拡大の兆候をいち早く把握し、県民等へ早め早めの行動変容を促していくことが必要

**県と市町村が連携し、警戒区域アラート(又は注意報)を発信**

警戒区域アラート等の発信基準(市町村単位)	県民等にお願する行動変容(その他のお願)
前週の同一曜日と比較し新規陽性者の増加した日が直近7日間のうち4日間以上になったら注意報(直近7日間のうち0日間になったら解除)	<ul style="list-style-type: none"> <li>基本的な感染防止対策を改めて徹底(3密回避、マスクの着用など)</li> </ul>
直近7日間における人口10万人当たりの新規陽性者数が15人以上で警戒区域アラート	<ul style="list-style-type: none"> <li>基本的な感染防止対策に加え、                             <ul style="list-style-type: none"> <li>●不要不急の外出を自粛(目的とする場所への直行・直帰を徹底)</li> <li>●混雑する場所や時間を避けて</li> <li>●長時間、大人数での飲食を自粛</li> </ul> </li> </ul>

## 県内市町村別 警戒区域アラート等発信状況

令和4年1月11日 17時30分 現在



○警戒区域アラート発信基準  
直近7日間における人口10万人当たりの新規陽性者数が15人以上

○注意報発信・解除基準  
【発信】1週間当たりの新規陽性者数の対先週比の増が直近7日間のうち4日間以上の場合  
【解除】1週間当たりの新規陽性者数の対先週比の増が直近7日間のうち0日の場合



# 国道254号和光富士見バイパス工事 部分開通分までの用地買収率100%を達成



昨年12月中旬、一般国道和光富士見バイパス工事における、下南畑陸橋から県道さいたま東村山線までの工事区間はすべて用地補償契約が成立し、用地買収率100%となりました。  
今後令和4年度までの部分開通を目指し、しっかりと工事を進めて行く予定です。

## 地域包括ケアシステムの課題を伺う



志木市役所にて地域包括ケアシステムに関する現場から見てくる課題などを伺いました。  
共生社会推進課や長寿応援課の職員の皆様から、丁寧な説明と課題を聞き、今や課題は子供から高齢者までの共生社会の一環として地域包括ケアシステムの構築をしているものの、新型コロナの影響で生活困窮者の自立支援に追われており、志木市が誇る100歳体操などの介護予防の取り組みなどもようやく再開されているという厳しい状況などを知る事が出来ました。  
また、訪問介護には欠かせないケアマネジャーさんの育成が高齢者の増加に追い付かず、行き届いたプランが立てられない状況もあるとの事。  
介護士さんもさる事ながら、要となるケアマネジャーさんの人材育成と確保が今後の大きな課題であるとのお話でしたので県政の立場からさらに支援出来るようにしたいと思います。

# 柳瀬川歩道整備並びに堤防かさ上げ工事中!



## 右岸（志木中学校裏）側の状況



## 左岸（対岸・富士見方面）側も急遽工実施



防災・減災・国土強靱化加速化対策関連事業の一環として  
左岸側も水谷調節池手前まで堤防強化並びに舗装化工事を施行



# オミクロン株陽性者急拡大

# やわらかまじめ新聞

第128号

発行者  
無所属県民会議  
県議会議員鈴木正人  
〒353-0002  
志木市中宗岡1-1-2  
TEL048-476-7525  
FAX048-476-7526



鈴木正人  
動画QRコード



日本埼玉縣議會議員 鈴木正人  
這是我衷心的期盼

## 感染力は強力なものの弱毒性との見方

いよいよ令和四年もスタートいたしました。旧年中は大変お世話になりました。今年もしっかり頑張つてまいります。さて、ようやく年末に新型コロナも落ちついたかと思いきや、心配されていたオミクロン株が日本にも本格的に上陸してしまい、私が埼玉県も物凄いスピードで感染拡大となつてしまいましたね。新型コロナウイルスで傷つき、世界の主要国で唯一マイナス成長だつた我が国の経済がようやく再生に向けて動き出したと思つて矢先だつただけにとても残念です。皆さんもすでに報道などをご承知のことと思いますが、オミクロン株は先に陽性（感染）者が拡大した沖縄の例によると、一月九日の時点で約二百五十名の患者さんが入院されていましたが、その中に人工呼吸器がついていない人は一人もいなかったんですね。症状的には風邪、もしくは、インフルエンザと区別するのは現実的には難しいと

## インターネットTV新唐人テレビにて新年の挨拶と今年の抱負について放映される

ただ、軽症になつていたり、ただけクロアツプされて、気の緩みとなり大丈夫という風潮が出ています。医療従事者からすると非常に違和感と危機感を覚えているそうです。やはり、視聴率稼ぎのために少し煽り気味に放送する地上

波テレビなどだけに影響されるのではなく、様々な情報を仕入れて事実のデータを積み重ね、おのおの自分の頭で考え総合的に判断し、行動していくべきだと思ひますね。三回目も始まつたワクチン接種についても、重症化を防ぐ効果はあるものの感染を防ぐ事までは出来ない事が明らかになつていく中で、元々重症化リスクが低いオミクロン株に対して、高齢者や基礎疾患持ちの方を除く、若い方やお子さんなどは副反応のリスクも考えた上でそれぞれ良いと思ひますよ。

## 経済も回しながら克服を！

しかし、これまで陽性者（感染者）が一気に増えたからと言って、経済を止める事にもいささか疑問を感じますね。世界に目を向けるとイギリスでは、一月五日の日に一日二十万人近くの新陽性者を出した（日本は同日二千四百九十人）にも関わらず、ジョンソン首相は「再びロックダウンしなくても、オミクロンの波を乗り切れる可能性がありある」として当面は現状の規制をさらに厳しくはしないとの考えを示したんですね。しかも、イギリスの地方で働いている看護師さんによると、医療現場は「去年の一月やパンデミックが始まつた二〇二〇年三月ごろに比べると、かなり余裕がある状態だ」と話し、医療ひっ迫も起こっていないとの事。やはり、重症者数と入院患者数が昨年一月のピーク時に比べれば少ないからという事のように、イギリス人と日本人とはかなり感覚が違うとはいへ、オミクロン株は重症化しにくい傾向になるので、経済も回さな

いいたします。本年も宜しくお願

バランスの取れた施策が今後はさらに大切だと思ひますね。人流と経済を過去と同じように止めて、自粛による健康被害や経済的自殺者を増やしたら元も子もありませんので。令和四年（二〇二二年）の始まりは、原油や食料品の値段が上がる中で新型コロナ陽性者再拡大のスタートとなつてしまいました。何となくこの第六波と呼ばれ



拉致問題啓発映画「めぐみへの誓い」の上映会にて野伏監督らと





県政レポート2021 *suzuki masato* 特別号  
 埼玉県議会議員 無所属県民会議

# 鈴木正人



ホームページ <http://www.trans.ne.jp/masato/>

**本年（令和四年）もよろしくお願ひいたします！**  
**鈴木正人 令和3（2021）年10月～12月までの主な歩み**



**大野知事へ地元予算要望**



**田子山富士へ知事がふれあい訪問**



**香川市長と定期的に意見交換会**

埼玉県知事の大野元徳氏に、地元予算要望書を提出しました。要望書には、地元自治体の要望や、県民生活の向上に向けた施策について、具体的な要望を記載しました。

また、田子山富士地区へ、知事とふれあい訪問を行いました。地元住民と交流し、地域の現状や課題について話を聞きました。

香川市長と定期的に意見交換会を開催し、地域包括ケアシステムに関する課題について話し合いました。



雑誌Wedgeに掲載される「Wedge」からの取材時の状況 市役所にて地域包括ケアシステムの現状と課題について聞く



**ワンオペ御用聞き街宣を実施**



**拉致問題解決のための街頭署名活動**

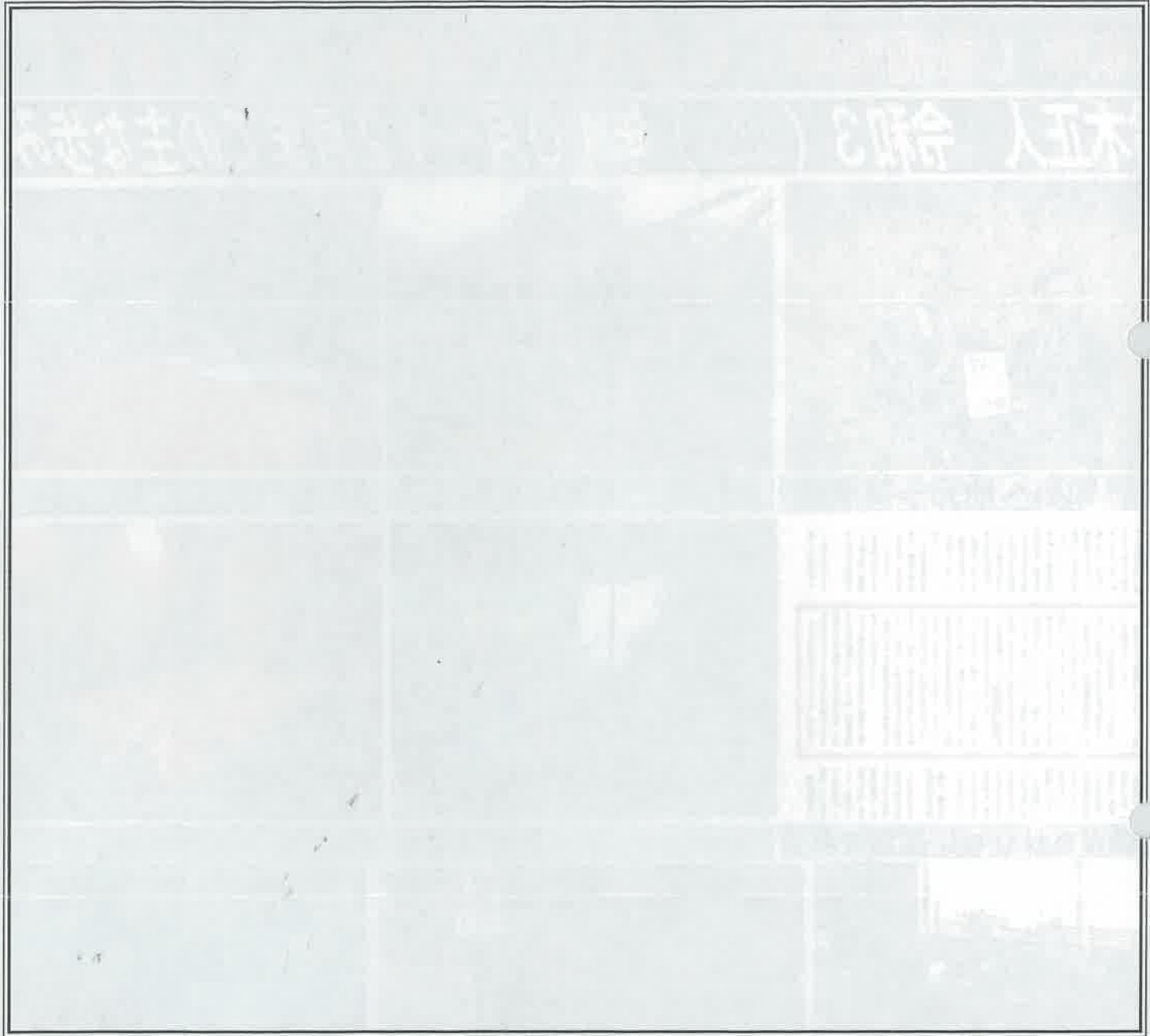


**みかづき会主催のグラウンドゴルフ大会に出席**



# ご意見ご要望 募集中!

ご意見FAXは048(476)7526まで(ご意見ご要望をお書きください)



メールはこちら E:mail [suzukisec@gmail.com](mailto:suzukisec@gmail.com)

電話での連絡先は048(476)7525

## カンパのお願い

健全な民主主義のためのカンパを募集しております!

振込先 埼玉りそな銀行  
志木支店 3685707  
(普通) 志正会 鈴木正人まで  
1口  
年間千円より



※大変お手数ですが  
カンパを送って下さっ  
た方は  
事務所まで連絡をく  
ださい。

政務活動報告ビデオ動画をご覧ください!



動画のQRコード





埼玉県議会議員

# だいで清

DAIGO REPORT 令和3年春号  
議会活動報告 だいで清

発行：埼玉県議会【無所属県民会議】朝霞事務所 ご意見ご要望をお寄せください  
事務所所在地：〒351-0011 朝霞市本町2-1-1 TEL/FAX：048-299-5680 E-mail：daigo@feel.ocn.ne.jp

プロフィール

昭和27年5月 朝霞市に産まれる  
市立第三小学校卒業、  
日大豊山中・高等学校卒業  
昭和50年3月 日本大学経済学部卒業  
昭和50年4月 朝霞市役所勤務(14年間奉職)  
平成7年12月 朝霞市議会議員選挙初当選  
～3期連続当選  
平成19年4月 埼玉県議会議員選挙初当選  
～4期連続当選

現在(主な役職)

- 朝霞キャロットロータリークラブ副会長
- (一社)朝霞青年会議所(JC)OB会長
- 学校法人朝霞花の木学園理事
- 自衛隊体育学校顧問
- 埼玉県レスリング協会相談役
- 黒目川花まつり実行委員会 副委員長
- 埼玉県近代五種・バイアスロン連合顧問
- 明治神宮崇徳会朝霞支部長
- 朝霞市自治会連合会理事
- 田島町内会長 ほか



無所属  
県民会議

## 令和3年度埼玉県一般会計予算

前年比  
8.1%アップ

# 2兆1,198億4,300万円

新型コロナウイルス対策に関する補正予算を追加!! **195億2,222万円**



埼玉県議会2月定例会において、令和3年度予算が成立しました。  
一般会計予算総額は2兆1198億4300万円(前年度比8.1%増)で過去最大を更新し、県政史上初の2兆円超えとなりました。加えて、飲食店等への営業時間短縮要請の延長に係る協力金の支給や生活福祉資金の補助金を増額、所得の低いひとり親世帯への給付金の支給等で195億2222万円が補正予算として追加されました。  
新型コロナウイルス感染症による危機を乗り越え、デジタル化への対応や激甚化・頻発化する自然災害への備えを進め、誰一人、どの地域も取り残すことのない「日本一暮らしやすい埼玉県」の実現に向けて新年

度予算は組まれております。  
本年は、埼玉県出身で近代資本主義の父と称される渋沢栄一翁が読んだ漢詩の一部でNHK大河ドラマのタイトルにも採用された「新たな社会へ青天を衝け」と銘打ち、「安心・安全の強化」「DXの推進と県経済の回復・成長」の持続可能で豊かな未来への投資を最優先に取り組みすることを重点項目としています。  
また、一般質問等でも取り上げ、従前より取り組んできた「県南西部地区への児童相談所の新設」「膝折3丁目、土砂災害特別警戒区域対策」の実現にむけて、新たに予算が

(裏面参照)

# 新たな社会へ青天を衝け

## 新型コロナウイルスワクチン接種体制

### 朝霞市内のワクチン接種について

朝霞市では新型コロナウイルスワクチン接種について、国の示す接種順位等に従い、市内各所でワクチン接種ができるように準備を進めています。

**予約方法** コールセンターやインターネットシステムからの事前予約を予定しています。

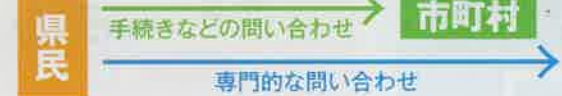
**接種費用** 無料で接種できます。

### 接種手法と接種場所

接種手法	病院や診療所での接種	特設会場での接種	高齢者施設等での接種
接種場所	市内の病院・診療所等(調整中)	総合体育館 産業文化センター 市民会館	高齢者施設(施設入所者を対象)

※ワクチン接種ができる医療機関や接種開始時期は現在調整中です。  
※接種場所の確保に伴い、公共施設の利用を一部中止しています。各施設とも窓口業務は通常通り行っておりますので、利用に関しては各施設にお問い合わせください。

### 専門相談窓口の設置



**県・コールセンター**  
24時間・土日祝日も対応

看護師等 → オンコール → 医師

**埼玉県** ※ワクチン接種後の副反応や医学的知見が必要となる専門的な相談ができます。

電話：0570-033-226(ナビダイヤル)  
受付：24時間対応(土曜日、日曜日、祝日も含む)

**朝霞市** ※新型コロナウイルスワクチン接種に関するご案内をしています。

電話：050-2018-7955(※通話料がかかります)  
受付：午前8時30分から午後5時(土曜日、日曜日、祝日を除く平日)

**厚生労働省** ※新型コロナウイルスワクチン全般に関する相談ができます。

電話：0120-761-770(フリーダイヤル)  
受付：午前9時から午後9時(土曜日、日曜日、祝日も含む)





# 声をカタチに! 地元要望の予算化が実現!!



## 児童相談所の体制強化について

昨年2月定例議会でも取り上げてきたところですが、県南西部地区(朝霞四市を含む)を包括する川越、所沢両児童相談所にあつてはそれぞれ管内人口が110万人を超えており、加えて近年児童相談所への相談件数が増加していることから、「子供たちの命を守るためにも朝霞地区方面への児童相談所新設が必要である」と四市選出の会派議員と共に要望活動を展開してまいりました。



大野知事に要望書を提出

候補予定地が決まり令和3年度予算に測量費が計上されました。今後、設計、建設工事等を進め、令和7年度(仮)朝霞児童相談所開所に向けた動きが見えてきました。

予算化  
実現

## 土砂災害特別警戒区域(レッドゾーン)の対策について

昨年2月定例議会でも質問をさせていただきましたが、膝折町3丁目地区にある崩壊する危険が大きい急傾斜地の安全対策について、これまでの長年の要望活動が実り、令和3年度県予算に事業費(測量費)が計上され、事業化に向けた取組みが前進しました。

去る3月24日に朝霞市都市建設部長ほか市職員とともに県庁を訪れ、急傾斜土地所有者の皆様からお預かりした埼玉県知事あての「工事に必要な土地を埼玉県に寄付する同意書」を中村県土整備部長へ提出させていただきました。

今後、工事搬入路確保等の課題もありますが、そう遠くない時期に工事が実施されることとなります。



空間朝霞市都市建設部長と一緒に中村県土整備部長に同意書を提出

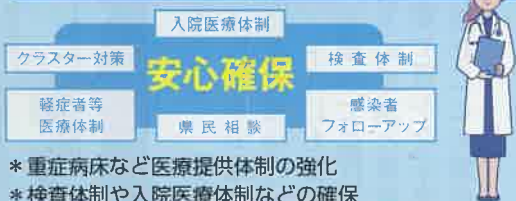


# 令和3年度予算 主な新規・拡充施策

## 安心・安全の強化

### 感染拡大防止と医療提供体制の強化

#### 新型コロナウイルス感染症対策



- \*重症病床など医療提供体制の強化
- \*検査体制や入院医療体制などの確保
- \*感染拡大防止等呼び掛ける特別広報の実施
- \*介護施設等への支援 \*飲食店等への支援
- \*県立学校における感染防止
- \*警察活動における感染防止

### 危機や災害に強い埼玉の構築

#### 災害医療の連携体制の拡充

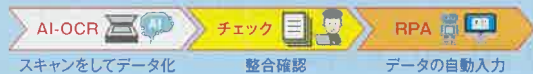
- \*災害拠点病院と連携し、患者受入れ円滑化を図る「災害時連携病院」の整備や県内で活動する「地域DMAT」を養成
- \*研修の企画や指導などを担うインストラクター等を増員



### 県民の暮らしを守る

#### 警察業務の効率化による警察力の強化

捜査管理システムの構築やAI-OCR、RPAなどの導入で、警察官約40人分の増員効果を実現



## DXの推進と県経済の回復・成長

### デジタルトランスフォーメーションの推進

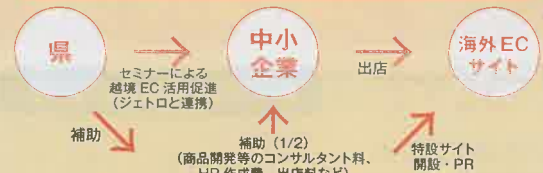
#### 行政事務の効率化

県民がメリットを実感できる社会全体のデジタルトランスフォーメーションを目指し、行政事務のデジタル化を推進



### 県内企業の海外ビジネス展開支援

#### 新中小企業海外販路開拓支援事業



#### 産業振興公社

- \*アセアン等における海外ビジネス展開の支援
- \*越境eコマースの活用を支援

### 魅力ある埼玉の発信

#### 洪沢翁など埼玉三偉人のPR・誘客

- \*民間事業者等と連携した広域観光の促進
- \*Vtuberを活用した情報発信



## 持続可能で豊かな未来への投資

### 埼玉版SDGsの推進

#### Next川の再生の推進

民間のアイデアやノウハウを活用した水辺空間の利活用を促進



### 誰もが活躍できる社会の実現

#### 「共生社会プロジェクト」の推進

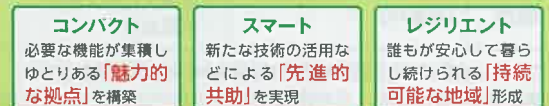
- \*働き方改革の推進
- \*女性のキャリアアップへの支援
- \*LGBTQなど性の多様性の理解促進とアライの見える化
- \*外国人との共生社会の実現

### 未来を見据えた基盤づくり

#### 「埼玉版スーパー・シティプロジェクト」の推進

地域の特性を活かし、コンパクト、スマート、レジリエントの3つの要素でまちづくりに取り組む市町村を支援

#### プロジェクトの3つの要素





埼玉県議会議員

# だいご清

DAIGO REPORT 令和4年春号  
議会活動報告 だいご清

発行：埼玉県議会【無所属県民会議】朝霞事務所 ご意見ご要望をお寄せください  
事務所所在地：〒351-0011 朝霞市本町2-1-1 TEL/FAX：048-299-5680 E-mail：daigo@feel.ocn.ne.jp

プロフィール

昭和27年5月 朝霞市に産まれる  
市立第三小学校卒業、  
日大豊山中・高等学校卒業  
昭和50年3月 日本大学経済学部卒業  
昭和50年4月 朝霞市役所勤務(14年間奉職)  
平成7年12月 朝霞市議会議員選挙初当選  
～3期連続当選  
平成19年4月 埼玉県議会議員選挙初当選  
～4期連続当選

現在(主な役職)

・朝霞キャロットロータリークラブ幹事  
・(一社)朝霞青年会議所(UC)OB会長  
・学校法人朝霞花の木学園理事  
・自衛隊体育学校顧問  
・埼玉県レスリング協会相談役  
・黒目川花まつり実行委員会 副委員長  
・埼玉県近代五種・バイアスロン連合顧問  
・明治神宮崇徳会朝霞支部長  
・朝霞市自治会連合会理事  
・田島町内会長 ほか



無所属  
県民会議

## 令和4年度 埼玉県一般会計予算

前年比5.1%増

# 2兆2,284億5,900万円

歳入



予算詳細  
数字は%



歳出

一般会計予算総額は、2兆2,284億5,900万円(前年度比5.1%増)で昨年度に続いて、過去最大を更新しました。

年明け以降感染力の強いオミクロン株の拡大により埼玉県においては1日当り7000人を超える過去最多の新規陽性者数を記録しました。これにより3月21日まで、まん延防止等重点措置期間を延長し様々な対策を講じてきました。定例議会中、ロシアによるウクライナへの侵攻が開始されたことから、埼玉県議会として侵攻に強く抗議し、軍の即時撤収を求めた決議を採択しました。

新たな150年に向けた挑戦!!

### 令和4年度予算要望を提出しました

新年度予算編成に向けて、新型コロナからの回復、新しい時代を切り拓く公教育の推進、災害に強い県土づくり、医療サービス体制の整備と福祉の充実など政策提言に繋がる事項と地元要望を取りまとめた「令和4年度埼玉県予算編成に関する要望書」を知事に提出しました。



埼玉県は、昨年150周年という節目を迎えた中、令和4年度から「新たな150年」の発展に向けて課題解決に挑戦するスタートの年として、「直面する危機からの脱却」と「日本一暮らしやすい埼玉に向けた将来像の実現」を最優先に、限りある財源を重点的に配分して編成されています。

依然として新型コロナウイルス感染症との社会・経済両面での戦いが続いている中、感染拡大防止に取り組みと共に、経済の回復と成長を実現するために、令和4年度から始まる新たな5か年計画に基づき、「安心・安全の追求」、「誰もが輝く社会」、「持続可能な成長」の3つの将来像の実現に向けた取組を着実に進めてまいります。

## 声をカタチに! 地元要望の予算化が実現!!

### 新河岸川新盛橋右岸側の堤防強化工事を実施

新河岸川右岸側(新盛橋～新宮戸橋間)の堤防強化工事が完了し、同時に表層部が舗装され遊歩道として使用できるようになりました。散歩コースとして、是非一度歩いてみてください。引き続き、下流部(新盛橋～黒目川合流部)についても表層部舗装を実施するよう要請しております。

施工地図



施工前



施工後



### (仮)第8児童相談所の整備状況について

要望していた朝霞地区への児童相談所設置について、令和7年度の開所に向け着々と準備が進められております。令和4年度では基本設計の予算が計上されました。

施設概要

建設地：朝霞市青葉台1-2-16  
敷地面積：約4,367㎡  
階数：地上2階  
構造：鉄筋コンクリート  
建築面積：約2,200㎡  
延べ面積：約3,990㎡  
建物高さ：約9.6m(一部12.1m)  
付属建築物：駐輪場等



建設予定地

完成予想図





令和4年度予算 **新たな150年に向けた挑戦!!** 主な新規・拡充施策

**直面する危機からの脱却**

**新型コロナウイルス感染症の拡大防止**

**感染症専門人材の育成**

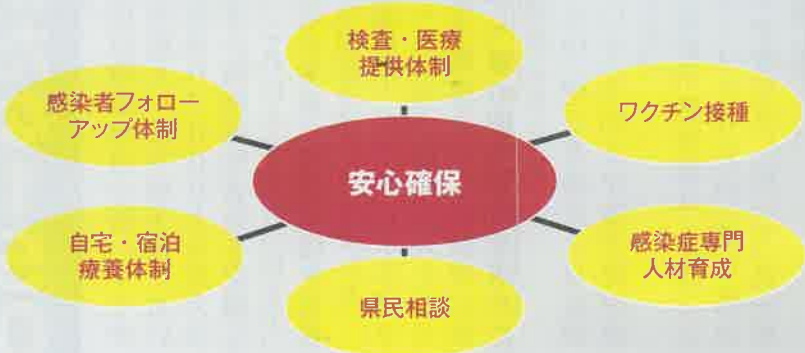
県内の病院又は有床診療所に勤務する医療従事者を各医療機関等において感染症対策のリーダーとして活躍できる専門人材に育成



年度	令和4年度	令和5年度	合計
受講者数(人)	343	199	542

**フォローアップ体制や軽感染者等の療養体制の確保**

- 宿泊療養施設の確保
- 自宅療養者の健康観察体制の拡充(保健所、宿泊・自宅療養者支援センター等)



**社会全体のDXの推進とウイズコロナ下での経済回復・成長**

**中小企業におけるDXの推進**

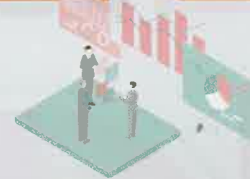
**デジタル人材の育成・確保支援**

- DXの推進役となる人材を対象としたDX研修講座の開催経費及び受講料を助成
- 県内中小企業のニーズに対応したデジタル人材育成のための在職者訓練の実施
- デジタル人材の人材紹介手数料を助成し、即戦力となる人材の確保を支援



**県内経済を支える中小企業の支援**

- 資金調達の円滑化支援
- 事業再構築等に取り組む中小企業等への支援
- 新技術・新製品開発支援 - コロナ特別枠の新設
- 誘客促進による観光の振興



**エッセンシャルワーカーの処遇改善**

- 看護師、保育士、幼稚園教諭、介護施設や障害福祉施設職員等の収入を引き上げるための支援

看護師	保育士、幼稚園教諭、介護施設や障害福祉施設職員等
収入を1%程度引き上げ(月額4,000円) ※10月以降は診療報酬の改定により3%程度へ	収入を3%程度引き上げ(月額9,000円)

**日本一暮らしやすい埼玉に向けた将来像の実現**

**安心・安全の追究**

**危機管理・防災体制の再構築**

**図上訓練等による関係機関との連携強化**

- 地震災害、大雪災害など危機や災害ごとに対処すべきシナリオの拡充
- 専門家による会議の設置



**生活の安心支援**

**ヤングケアラー支援体制の整備**

- 気軽にSNSや電話等で相談できる体制を整備
- 支援コーディネーターを配置し、市町村での取組を支援
- 支援推進協議会を設置し、生活援助サービス提供体制を検討



**人材の確保・定着対策の推進**

**オンラインによる介護人材確保**

- 地理情報と連携した求人情報の発信、オンラインを活用した研修・介護施設等とのマッチングの実施
- 離職防止のためキャリアカウンセラーによる相談・再就職の支援



**誰もが輝く社会**

**結婚・出産・子育てに前向きなマインドづくり**

**若者1,000人の出会い・婚活を集中的に支援**

- AI婚活体験(期間限定でお相手をAIが紹介)
- 20代限定のオンライン婚活イベント開催



**生涯にわたる学びの推進**

**新しい県立図書館の検討推進**

- デジタル化の進展等に対応したサービスの実現を目指し、新しい県立図書館のコンセプトや機能をまとめた基本構想を策定
- 有識者会議の開催・調査やワークショップを実施

目指すべき方向性: デジタル技術の徹底活用 × 情報資源の集積・発信・創造的な活動の支援  
= 先端のDX図書館・価値創造型図書館

**持続可能な成長**

**「あと数マイルプロジェクト」の推進**

**県内公共交通網の充実にに向けた鉄道の延伸の調査検討**

- 埼玉高速鉄道線延伸の鉄道事業者への事業実施要請に向けた共同調査
- 東京12号線、東京8号線、日暮里・舎人ライナー、多摩都市モノレールの延伸に係る課題解決のための調査



**技術開発の支援**

- 次世代ものづくり技術を活用した開発支援
- 産学連携による技術開発力向上支援



**TOPIX 第26回参議院議員通常選挙**

**上田清司 参議院議員(前埼玉県知事) が出馬表明!!**

今夏に施行される参議院議員選挙に向けて、現職の上田清司氏が出馬を表明しました。衆議院議員、知事在職時を通して、共に県政改革に取り組んできた同志として、引き続き埼玉と日本の発展に向けて全力を傾注してまいります。







なみ き 埼玉県議会議員  
無所属 県民会議  
SAITAMA  
**並木まさとし**



発行者  
連絡先

埼玉県議会議員 並木正年  
〒365-0038 鴻巣市本町 3-2-19-B  
TEL 541-7777 / FAX 543-8000

日頃の活動は  
ホームページで!

並木まさとし

検索

namikimasatoshi@soleil.ocn.ne.jp



埼玉県内市町村 住民基本台帳人口の社会増減 (令和2年1月~12月・単位:%)



新型コロナの影響から大手企業が兵庫県淡路島への移転、電通の本社ビル売却、丸紅の新社屋移転など地方移転が進んでいます。東京都では2013年以來の転出超過が昨年7月から8カ月連続(約40万人)で、埼玉を含む3県は人と企業の転入が活発化しています。

昨年の県内市町村別の社会増減(転入と転出)は1位さいたま市(+10,922人)、2位川口市(+2,383人)、3位上尾市(+1,372人)など、県南から鴻巣市(+31人)までは増加傾向にあります。

多くの市と同様に本市でも出生数よりも亡くなる方が多いため、社会増であっても人口が減ってしまうといった状況です。平成22年4月を振り返ってみると鴻巣市の人口は120,981人、世帯数45,994、社会増減は-25人でしたが、今年4月では人口117,895人、世帯数51,065、社会増減+41人と、人口は減っていますが約4,600世帯が増加し、転入者も増加傾向にあることから住み良い街として選ばれていることがうかがえます。県では多子世帯向けの中古住宅取得に最大40万円、若い夫婦に限定した子育てハッピー住宅の拡大、市では新婚世帯向けの住宅取得・賃貸費用の補助を最大60万円まで支援しています。

(増減%) 水色-1.5~-1%・濃灰色-1~-0.5%・薄灰色-0.5~0%・緑0~+0.5%・黄緑+0.5%~+1%・黄+1~+1.5%

### 今後のコロナワクチン接種スケジュールについて

65歳以上の高齢者の方へのワクチンについては4月5日の週から段階的に分配されています。当初は限られた量でしたが4月26日の週と5月3日の週に埼玉県には282箱が分配されており、全市町村にワクチンが行き渡っています。次に、5月10日の週と5月17日の週に1,095箱で1,281,150回接種分(鴻巣市には14箱で16,380回接種分)が分配される予定です。さらに、5月24日の週と5月31日の週には全国で16,000箱以上のワクチンが分配され、6月末には65歳以上の高齢者全員分のワクチンを確保できる見通しとなっています。\*2回接種分で換算すると県内の65歳以上の方(約19.3万人)の41%相当です。\*1箱とは・・・195瓶(バイアル)入りで、1瓶(バイアル)で6回分のワクチン接種が可能です。

5月10日~ワクチンの入荷見込みを確認し「予約受付開始のお知らせはがき」を年齢で区切って順次発送

①75歳以上の方→②70歳以上の方→③65歳以上の方

5月17日 予約受付開始→「予約受付開始のお知らせはがき」が届いた方から順次

5月中旬 高齢者施設入所者の接種開始

5月下旬 ワクチン接種開始(個別接種) 市内の医療機関 39か所

6月20日 ワクチン接種開始(集団接種) 鴻巣保健センター・吹上保健センター

接種実施・医療機関やスケジュール

医学的知見が必要な専門的な相談

鴻巣市 ワクチンコールセンター (日~金曜日 9~17時)

埼玉県ワクチン コールセンター 24時間(土・日・祝日も実施)

TEL 0570-550-342

TEL 0570-033-226



# 埼玉県救急電話相談 24時間365日をご利用下さい

急な病気やケガの時、すぐに救急車を呼ぶべきか、誰でも動揺してしまいます。消防庁による全国の119番通報は、40年前の1980年は約200万件でしたが、現在では約600万件近くまで増加しています。当時より人口が減少しているにもかかわらず救急通報が増加している要因は平均年齢の違いや高齢化によるものだと言われています。(1980年の全国平均年齢は34歳、うち65歳以上が約9%)、現在は49歳(同約29%)



そこで埼玉県では救急搬送されるべき重症・重篤者のスムーズな受け入れ態勢を確保するため、救急通報を迷った方が看護師に24時間365日で相談できる救急電話相談「#7119」を平成29年10月に開設しており、医療相談はもちろん、緊急で受診可能な医療機関も案内しています。(※歯科・口腔外科・精神科を除きます)

開設以来の相談件数は年々増加しており、令和元年度は大人の相談が約9万件・小児が約13.3万件(計22.3万件)の問い合わせがありました。また、若い世代に対応した人工知能AIを使った気軽なチャット相談では「すぐに救急車を呼んでください」や「現時点では医療機関に行く必要はないでしょう」など、これまで蓄積した相談内容をAIが白～赤の緊急度で判断してくれます

もしもの時、救急通報に迷った際には平日の19時～22時まで開設されている市保健センター内の鴻巣夜間診療所(内科・小児科)TEL 048-543-1561 と合わせて日頃から意識しておく必要がありますね。

## #7119 埼玉県救急電話相談の相談件数

	平成29年度	平成30年度	令和元年度
大人	62,578	81,223	90,184
小児	92,818	118,546	133,000

## 令和元年度の鴻巣市内の救急出動状況

出動件数	搬送件数	不搬送件数	急病	一般負傷	交通事故	火災
5,281	4,713	568	3,481	700	395	35

# 埼玉県救急電話相談 24時間365日

電話番号 #7119 または 048-824-4199

看護師による医療相談と緊急時に受診できる医療機関案内



鴻巣市夜間診療所 鴻巣市中央2-1(保健センター内)

電話番号 048-543-1561

診療日:時間:科目 月曜日～金曜日 19時～22時 (内科・小児科)



昭和45年鴻巣市本町生まれ/鴻巣幼稚園/鴻巣東小学校/鴻巣中学校/埼玉栄高校(サッカー部)/亜細亜大学経済学部国際関係学科卒/セントラルワシントン大学AUAP課程修了/鴻巣幼稚園保護者会副会長/鴻巣東小PTA副会長/鴻巣市商工会青年部第31代部長/第8回こうのす花火大会代表/鴻巣市消防団第2分団員(23年目)/鴻巣市議会議員2期/埼玉県議会議員2期目/総務県民生活委員/経済・雇用対策特別委員/家族:妻・長女・長男・愛犬レオ





なみ き

埼玉県議会議員



無所属  
県民会議

並木まさとし



発行者  
連絡先

埼玉県議会議員 並木正年  
〒365-0038 鴻巣市本町 3-2-19-B  
TEL 541-7777 / FAX 543-8000

日頃の活動は  
ホームページで!

並木まさとし

検索

namikimasatoshi@soleil.ocn.ne.jp



734万人が暮らす埼玉県では新型コロナウイルス陽性者数の累計が8月30日に10万人を超えました。また、濃厚接触者など、これまでのPCR検査実施済人数は約130万人で、県民の約5人に1人が検査を受けた計算になることから、感染の拡大が身近にあることがうかがえます。

お会いする市民の方から「埼玉県はワクチン接種が進んでいない・・・」、「鴻巣市は遅いのでは・・・」と聞きすることが多いので、他県や他市と鴻巣市の状況をお知らせいたします。

### 65歳以上のワクチン接種率と人数（1都3県と全国）

65歳以上	埼玉県	東京都	神奈川県	千葉県	全国
対象接種人数	195万人	313万人	231万人	171万人	3,628万人
1回接種	89.7%	86.8%	88.7%	89.7%	89.5%
2回接種	87.6%	84.1%	86.5%	87.4%	87.3%
2回接種済み	1,696,950人	2,627,905人	1,994,235人	1,489,716人	31,000,276人

出典 政府CIOポータル 8月30日時点

### 全年齢のワクチン接種率と人数（1都3県と全国）

全年齢	埼玉県	東京都	神奈川県	千葉県	全国
1回接種	44.0%	50.9%	46.1%	46.5%	48.6%
2回接種	34.2%	38.3%	35.5%	36.5%	38.5%
2回接種済み	2,532,101人	5,310,172人	3,273,301人	2,309,105人	49,019,283人

出典 政府CIOポータル 8月30日時点

### 鴻巣市と他市のワクチン接種状況

接種区分	65歳以上 1回接種	65歳以上 2回接種	全年齢 1回目	全年齢 2回目
鴻巣市	89.9% 31,867人	88.2% 31,267人	47.3% 49,300人	36.8% 38,430人
さいたま市	86.1%	81.5%	36%	27%
熊谷市	88.7%	77.5%	35.1%	24.6%
上尾市	88.3%	87.4%	42.9%	36.3%
行田市	90.8%	89.7%	53.0%	44.1%

\*鴻巣市・上尾市は8月30日、さいたま市は8月31日、熊谷市は8月23日、行田市は8月24日現在。

\*鴻巣市の65歳以上の接種対象者は35,462人、全年齢の接種対象者は16歳以上の104,318人



# 令和3年8月 臨時議会の開催（通算7回目）

まん延防止措置や緊急事態宣言の発出や延長の度に補正予算が編成され臨時会が開催されています。今年度は早くも7回目でしたが、今回の臨時会では酸素ステーションの運用、抗体カクテル療法の実施、飲食店や大規模施設に対する営業時間短縮への協力金、生活福祉資金特例貸付金の延長など、緊急な対応に係る561億2,017万円の補正予算が可決されました。



## 酸素ステーションの整備（予算額 41 億 223 万円）

自宅療養者の症状が悪化し、受け入れ医療機関が決定するまでの間に緊急的に酸素投与をおこなう施設を県内4か所に整備。

（上尾市内で9月1日から開設、他3か所は準備でき次第開設）

- \*期間は12月末まで15床×県内に4か所
- \*医師1名と看護師3名が24時間に対応。
- \*自宅からは専用車両で搬送

## 宿泊療養施設での抗体カクテル療法と酸素療法（予算額 10 億 3,700 万円）

### 抗体カクテル療法の対象患者

症状の程度	軽症～中等症
重症リスク	50歳以上や基礎疾患がある患者
投与の時期	発症から7日目まで
療養の状態	入院や宿泊療養

現在のホテル療養施設で中等症Ⅱの患者を受け入れ酸素投与・投薬・点滴を実施（ホテル14施設で各10人）

新規に確保するホテル施設の一部で基礎疾患があるなど重症化しやすい軽症患者に抗体カクテル療法を実施。

- \*カルテの作成など臨時の医療施設としての運営体系。
- \*医師1名が日中10時間、看護師2名が24時間体制。

その他として 飲食店に対する営業時間短縮要請に伴う感染防止協力金（355億7,491万円）

大規模施設に対する営業時間短縮要請に伴う感染防止協力金（27億3,093万円）

外出自粛の影響を受けている事業者へ国の月次支援金に上乗せ支援（51億5,517万円）

## 基準病床数の拡大と医師の確保を！

病床の地域偏在を是正し全国一定水準以上の医療確保を目的に昭和61年に基準病床数制度が導入されました。一般病床や療養病床は全国統一の算定式で2次医療圏のごとの性別や年齢層別人口、病床利用率などから算定され、がんや小児専門病床を除いて開設や増床が制限されています。本県は人口10万人あたりの一般病床数・療養病床数が全国下位であり、医師数では全国最下位の状況です。新型コロナウイルスの流行で国は当初、陽性者のホテル療養を基本としましたが、そもそも本県は東京や神奈川・千葉県と比べて日帰り観光客が多いことからホテル施設が極端に少なく確保に苦労しました。また、医療資源（病床数・医師数）の少なさからも病院のひっ迫や入院先の確保、手術の延期など一般医療への影響が大きいことから基準病床数の検討をおこなう必要性に迫られている時期だと思えます。

また、医師の確保については昨年の特別委員会で地域枠の奨学金貸与枠の拡大について取り上げ「医師確保のために医学生奨学金、臨床研修医、後期研修医の研修資金制度の拡充・地域枠の拡大に努めること」と意見提言をおこないました。医学部の総定員は厚労省の有識者会議「医師需要分科会」の議論を踏まえて決めており、2023年度から感染症科・救急科の優先枠が創設されるようですが、人口に応じた地域枠定員の拡大や新たな医学部の創設も必要ですね。

昭和45年鴻巣市本町生まれ/鴻巣幼稚園/鴻巣東小学校/鴻巣中学校/埼玉栄高校(サッカー部)/亜細亜大学経済学部国際関係学科卒/セントラルワシントン大学AUAP課程修了/鴻巣幼稚園保護者会副会長/鴻巣東小PTA副会長/鴻巣市商工会青年部第31代部長/第8回こうのす花火大会代表/鴻巣市消防第2分団員(24年目)/鴻巣市議会議員2期/埼玉県議会議員2期目/会派無所属県民会議/総務県民生活委員/経済・雇用対策特別委員/家族:妻・長女・長男・愛犬レオ



プロフィール





埼玉県議会議員

無所属  
県民会議



# なみ き 並木 まさとし

発行者  
連絡先

埼玉県議会議員 並木正年  
〒365-0038 鴻巣市本町 3-2-19-B  
TEL 541-7777 / FAX 543-8000

日頃の活動は  
ホームページで!

並木まさとし

検索

[namikimasatoshi@soleil.ocn.ne.jp](mailto:namikimasatoshi@soleil.ocn.ne.jp)



埼玉県内市町村 住民基本台帳人口の社会増減 (令和2年1月~12月・単位:%)



新型コロナの影響から大手企業が兵庫県淡路島への移転、電通の本社ビル売却、丸紅の新社屋移転など地方移転が進んでいます。東京都では2013年以來の転出超過が昨年7月から8カ月連続(約40万人)で、埼玉を含む3県は人と企業の転入が活発化しています。

昨年の県内市町村別の社会増減(転入と転出)は1位さいたま市(+10,922人)、2位川口市(+2,383人)、3位上尾市(+1,372人)など、県南から鴻巣市(+31人)までは増加傾向にあります。

多くの市と同様に本市でも出生数よりも亡くなる方が多いため、社会増であっても人口が減ってしまうといった状況です。平成22年4月を振り返ってみると鴻巣市の人口は120,981人、世帯数45,994、社会増減は-25人でしたが、今年4月では人口117,895人、世帯数51,065、社会増減+41人と、人口は減っていますが約4,600世帯が増加し、転入者も増加傾向にあることから住み良い街として選ばれていることがうかがえます。県では多子世帯向けの中古住宅取得に最大40万円、若い夫婦に限定した子育てハッピー住宅の拡大、市では新婚世帯向けの住宅取得・賃貸費用の補助を最大60万円まで支援しています。

(増減%) 水色-1.5~-1%・濃灰色-1~-0.5%・薄灰色-0.5~0%・緑0~+0.5%・黄緑+0.5~+1%・黄+1~+1.5%



鴻巣駅~国道17号までの区間(停車場線)で依頼していた箇所の舗装工事・安全対策をおこないました。議員の職を頂き12年目になりますが、運転中に気付く事として、県道・市道共に車輪上に多くのマンホール(水道・ガス管・電話線など)があることで周辺の舗装の痛みと振動を感じます。運転中は一瞬の振動かも知れませんが、近隣にお住まいの方は夜間でもその音や振動に苦痛を感じている方も多く、これまで多くの相談から県へ要望し修繕につなげてきました。

また、車ではライトに反射してしまう事であまり気付きませんが交通標識の「止まれ」の球切れがあることで事故の起こりやすい交差点を確認し県警本部に修繕の依頼をおこなっています。県道は市道と比較して大型車の交通量も多いため、マンホールの新設の場合は占用箇所をしっかりと把握・許可することで、近隣の方の安眠と工事費の削減を図りたいですね。

「止まれ」の球切れ発見の際はお知らせください



# 埼玉県救急電話相談 24時間365日をご利用下さい

急な病気やケガの時、すぐに救急車を呼ぶべきか、誰でも動揺してしまいます。消防庁による全国の119番通報は、40年前の1980年は約200万件でしたが、現在では約600万件近くまで増加しています。

当時より人口が減少しているにもかかわらず救急通報が増加している要因は平均年齢の違いや高齢化によるものだと言われています。(1980年の全国平均年齢は34歳、うち65歳以上が約9%)、現在は49歳(同約29%)



そこで埼玉県では救急搬送されるべき重症・重篤者のスムーズな受け入れ態勢を確保するため、救急通報を迷った方が看護師に24時間365日で相談できる救急電話相談「#7119」を平成29年10月に開設しており、医療相談はもちろん、緊急で受診可能な医療機関も案内しています。(※歯科・口腔外科・精神科を除きます)

開設以来の相談件数は年々増加しており、令和元年度は大人の相談が約9万件・小児が約13.3万件(計22.3万件)の問い合わせがありました。また、若い世代に対応した人工知能AIを使った気軽なチャット相談では「すぐに救急車を呼んでください」や「現時点では医療機関に行く必要はないでしょう」など、これまで蓄積した相談内容をAIが白～赤の緊急度で判断してくれます

もしもの時、救急通報に迷った際には平日の19時～22時まで開設されている市保健センター内の鴻巣夜間診療所(内科・小児科)TEL 048-543-1561 と合わせて日頃から意識しておく必要がありますね。

## #7119 埼玉県救急電話相談の相談件数

	平成29年度	平成30年度	令和元年度
大人	62,578	81,223	90,184
小児	92,818	118,546	133,000

## 令和元年度の鴻巣市内の救急出動状況

出動件数	搬送件数	不搬送件数	急病	一般負傷	交通事故	火災
5,281	4,713	568	3,481	700	395	35

キリトリ

# 埼玉県救急電話相談 24時間365日

## 電話番号 #7119 または 048-824-4199

看護師による医療相談と緊急時に受診できる医療機関案内



鴻巣市夜間診療所 鴻巣市中央2-1(保健センター内)

電話番号 048-543-1561

診療日:時間:科目 月曜日～金曜日 19時～22時 (内科・小児科)



昭和45年鴻巣市本町生まれ/鴻巣幼稚園/鴻巣東小学校/鴻巣中学校/埼玉栄高校(サッカー部)/亜細亜大学経済学部国際関係学科卒/セントラルワシントン大学AUAP課程修了/鴻巣幼稚園保護者会副会長/鴻巣東小PTA副会長/鴻巣市商工会青年部第31代部長/第8回こうのす花火大会代表/鴻巣市消防団第2分団員(23年目)/鴻巣市議会議員2期/埼玉県議会議員2期目/会派 無所属県民会議/総務県民生活委員/経済・雇用対策特別委員/家族:妻・長女・長男・愛犬レオ





なみ き

埼玉県議会議員



並木 まさとし



発行者  
連絡先

埼玉県議会議員 並木正年  
〒365-0038 鴻巣市本町 3-2-19-B  
TEL 541-7777 / FAX 543-8000

日頃の活動は  
ホームページで!

並木まさとし

検索

namikimasatoshi@soleil.ocn.ne.jp



県議会9月定例会(9月24日~10月14日)が開催され、追加提出された飲食店等への感染防止対策協力金の支給に要する経費、新型コロナウイルスにおける検査や医療提供体制の確保、新型インフルエンザ対策として治療薬を備蓄するための抗インフルエンザウイルス薬(タミフルカプセル)の取得、県立高等学校の実習において使用する産業教育設備として、レーザー加工機 32 台の取得・CNC 施盤 13 台の取得・3D プリンタ 16 台の取得、道路改築工事(大滝トンネル本体工)の請負契約の締結などが審査されました。

補正予算 第10号 1,271 億 6,885 万円

補正予算 第11号 244 億 6,608 万 5 千円

### 県民相談の実施

新型コロナウイルス感染症サポートセンターの運営 2億 5,608 万円

日中13回線・夜間5回線を設置(24時間対応)

受診・相談センターの運営

(30回線を設置 9時~17時30分まで) 3億 4,255 万円

### 検査体制の確保

PCR 検査の実施 51億 1,967 万円

6,000 件/日 総数 1,092,000 件分の検査に対応

民間検査 1,048,320 件(PCR 検査 5,850 円/件 抗原検査 2,232 円/件)

妊婦に対する分娩前 PCR 検査の助成 7,246 万円

民間検査機関の PCR 検査機器整備への助成 26億 1,482 万円

23 郡市医師会の発熱外来 PCR センターの設置 3億 7,045 万円

### 入院医療機関の病床確保

入院医療機関の病床確保への助成 899億 6,213 万円

(空床補償 陽性病棟 1,800 床・疑い病床300床) 1床あたり1.6万円~43.6万円/日  
(休止病床 陽性病棟 2,200 床・疑い病床360床)

入院患者の受入れ協力金

(中等症以下 25 万円/日・重症患者75万円/日、夜間の受入れは25万円を加算、疑い患者は5万円)

感染リスクが高い医療従事者への手当の補助

医師・看護師・臨床工学技士・放射線技師など 4,000 円/日

帰宅が困難な医療従事者への宿泊補助 13,100 円/日

### 宿泊・自宅療養体制の整備

軽症患者のための宿泊療養施設(ホテル)の確保 132億 5,433 万円

2,523 室を確保 8,800 円/日







## 自宅療養者への療養体制の確保 39億 6,492 万円

ピーク時には 1.8 万人の自宅療養者に対応できる体制を確保  
(ピーク時の看護師を 298 人/日、事務職員 399 人/日)  
療養者 54,600 人分の配食サービス梱包・配送

## 感染者へのフォローアップ体制 17億 8,857 万円

各保健所への民間派遣看護師の配置 116人/日、5,000 円/時間を13保健所に配置  
休日専門職(保健師・看護師・大学教員)による休日の健康観察 12,750 円/日  
疫学調査に係る応援職員の配置

## 第 111 号議案 工事請負契約の締結(秩父 大滝トンネル) 52億 3,589 万円



私が所属する総務県民生活委員会で大滝トンネルの工事請負契約入札状況が審査されました。

市町村では年々道路延長が延びているため舗装や街路樹などの維持管理費が増えています。旧道は秩父市に移管されることで中・長期的には地元の財政負担が強いられることから、できるだけ修繕してからの移管を求めました。

なお、工事履行期間は令和7年3月31日となっており、この期間によって約10分以上の移動時間の短縮が見込まれています。

## 医療提供体制に思うこと いつやるの？ 今でしょ！

政府は陽性者数が減少している今の時期だからこそ[第6波]対策として[第5波]の2倍の感染力を想定し、これまでの1.2倍の病床確保計画を策定するよう各都道府県に要請しました。

しかし、病床数は単純に増やせるものではなく医療法で制限されているため、コロナ病床の更なる増床ともなればこれまで以上に搬送困難事例の増加、待機時間の延長、手術の延期など一般病床への影響も大きくなります。本県では50,739床が医療法上の基準病床数として整備可能となっていますが、将来推計を基に算定した第7次地域保健医療計画(平成30年～令和5年)では高齢化の進展によって必要病床数は54,210床となり、現在より3,471床が不足することとなります。

また、圏域ごとに見ると「さいたま医療圏」・「北部医療圏」・「秩父医療圏」では必要な病床数よりも既存病床数が多くなる逆転現象が生じます。

一方、鴻巣市から上尾・伊奈町を含む県央医療圏は今なお基準病床(3,323床)よりも既存病床(3,196床)が少なく、必要病床数3,534床に対して338床が不足することになります。

この県央医療圏の大きな課題としては既存病床数として県立がんセンターの503床、総合リハビリテーションセンターの120床、計623床分が算定されていることです。

この病床数は県央医療圏の住民に必要な病床数であるため、県立がんセンターと総合リハビリテーションセンターのように高度で専門的な医療を提供する医療機関の病床数は県央地域の病床数として算定するのではなく、県全体の病床数として弾力的に算定できるよう毎年国へ要望しています。

救急搬送先の確保は必須ですが、本市のように救急搬送の70%は市外の医療機関へ、うち40%が県央医療圏外に搬送されている現状を考えれば、1.2倍の病床確保計画を都道府県に要請するよりも先に基準病床数の拡大や県立がんセンターと総合リハビリテーションセンターの623床分を地域の算定から除外できるよう見直すべきは今でしょ！と思います。



昭和45年鴻巣市本町生まれ/鴻巣幼稚園/鴻巣東小学校/鴻巣中学校/埼玉栄高校(サッカー部)/亜細亜大学経済学部国際関係学科卒/セントラルワシントン大学AUAP課程修了/鴻巣幼稚園保護者会副会長/鴻巣東小PTA副会長/鴻巣市商工会青年部第31代部長/第8回このす花火大会代表/鴻巣市消防第2分団員(24年目)/鴻巣市議会議員2期/埼玉県議会議員2期目/会派無所属県民会議/総務県民生活委員/経済・雇用対策特別委員/家族:妻・長女・長男・愛犬レオプロフィール





なみ

き

埼玉県議会議員

# 並木まさとし

無所属  
県民会議  
SAITAMA



発行者  
連絡先

埼玉県議会議員 並木正年  
〒365-0038 鴻巣市本町 3-2-19-B  
TEL 541-7777 / FAX 543-8000

日頃の活動は  
ホームページで!

並木まさとし

検索

namikimasatoshi@soleil.ocn.ne.jp



## 県議会 2月定例会で7項目の一般質問をおこないました



- 1 災害時の帰宅困難者対策（東京都との輸送区間の指定・県内ハブ拠点の整備など）
- 2 医療提供体制の整備（7次計画の変更による整備可能病床数の積極的な公募と増床など）
- 3 県有資産のファシリティマネジメントの推進（需要が見込まれる未利用財産の活用など）
- 4 DXによる県民サービスの効率的な運用（PCR 無料検査と指定難病患者の申請簡素化）
- 5 参加者目線に立ったコバトン健康マイレージ事業の刷新（成果検証と次年度以降の在り方）
- 6 気候変動への挑戦（BEMS 導入によるエネルギーの最適化と県有施設への導入）
- 7 東松山鴻巣線、御成橋を含めた荒川河川区域内の4車線化（今後の方針や国との協議）



令和4年度当初予算 一般会計 2兆2,284億5,900万円

～新たな150年に向けた挑戦～

主な新規事業

### 新規 エssenシャルワーカーの処遇改善

135億5,639万円

・看護師、保育士、幼稚園教諭、介護施設や障害福祉施設職員等の収入を引き上げるための支援

看護師	保育士、幼稚園教諭、 介護施設や障害福祉施設職員等
収入を1%程度引き上げ (月額4,000円) ※10月以降は診療報酬の改定により3%程度へ	収入を3%程度引き上げ (月額9,000円)

### 新規 救急・周産期医療への助成

6億8,000万円

・新型コロナウイルス感染症患者の受入体制を継続し、救急等の医療提供体制を確保する医療機関を支援

### 新規 公金収納のキャッシュレス化の推進

1億9,537万円

- ・電子申請システムにクレジットカード決済機能を追加
- ・放置違反金の納付にスマートフォン決済アプリを追加
- ・全ての税目の納付書に統一QRコードを印刷するためのシステム改修

電子申請システムでの決済方法  
・Pay-easy(ペイジー)  
・クレジットカード【追加】



### 災害時の帰宅困難者対策



首都直下地震 東京都内の帰宅困難者数  
415万人（2014年内閣府推計）

東日本大震災では首都圏で515万人の帰宅困難者が発生したが、昼12時に震度7発生を想定した首都直下地震の帰宅困難者は415万人と推計される。

埼玉県から都内へ移動する1日あたり約93万人の県民と県外から通勤・通学者する約26万人の公共交通機関運行停止時における帰宅対策を確立しておく必要がある。

東京都の防災計画に示されている交通局による代替輸送は「短距離区間でのピストン輸送」とあるが具体的な区間や場所の明記はない。また、県計画にも県バス協会による代替輸送の「発着所」となる市町村と施設の明記もない。

効率的な相互輸送につなげるためにも東京都や市町村と早期の区間・場所の指定をおこなう必要がある。

### 大野知事の答弁



県域を越えて広域的に取り組む必要があることから、これまで九都県市で連携してきたが、通勤・通学者の半数以上を占める東京都と埼玉県に共通する課題でもあるため早急に「東京・埼玉連携会議」でバス輸送を含めた被災時の交通のあり方を提案する。

平成26年からバス事業者と連携して品川駅周辺と航空公園駅周辺を発着所とした訓練を重ねてきたが、訓練を重ねることによって地域の課題を洗い出し、柔軟な対応を可能にすることが重要だ。

被災地では早急な対応が必要になるため、開通している交通手段の情報を迅速に伝えるシステムの構築にすぐにでも取り組んでいく。



## 県有資産のファシリティマネジメントの推進



さいたま市南区  
旧沼影職員住宅跡地

今年度末、築30年以上の県有施設は65%を超え、2013年からの30年間で維持管理費に係る予算は単年度平均で586億円、計1.8兆円が必要になると推計される。

県の未利用資産はこの10年間で69件、160億円が売却されているが、現在でも活用が見込まれない財産は旧大宮警察署跡地や県立旧毛呂山高校跡地など26箇所、総面積12万7,000平方メートルで、建物解体済みの更地は13箇所ある。その中でも武蔵浦和駅から徒歩数分に位置する「旧沼影職員住宅跡地」約640坪は解体から7年経過し、近隣の駐車場相場から試算すると活用していれば年間1,000万円程の財源が確保できていた。

利用価値の高い資産であれば解体方針と並行しながら保有・利活用・処分といった企業経営視点「ファシリティマネジメント」が必要だと考える。

2015年に策定された県有資産総合管理方針はおおむね10年間の取り組みを示しているが、用途制限の変更なども含めて施設ごとのビジョンやロードマップを明確にしておく時期だと考えるが。

## 大野知事・高柳副知事の答弁



未利用資産との方向性が示された場合は県庁内や地元市町村に活用希望の有無を照会している。希望がない資産のうち、民間への売却に支障がないものについては一般競争入札により売却を進める。

DXの進展による庁舎の在り方を検討しており、どこにいても公共サービスが受けられるようになり、職員のテレワークが進み、さらに働き方も変化すると現状の施設の一部は不用になるかもしれない。

県有資産総合管理方針の中には資産保有に要するコストの縮減と歳入の確保を図るとの方針が示されている。これを基本に未利用財産の利活用を図っているが、地元市町村との協議に時間を要し利活用に至らず長期間の保有となっている資産がある。

今後の利活用を進めるためには未利用財産全体の基本的な活用方法や手順を示したビジョンを明確化するとともに個々の財産のロードマップを作成することが有効な手段の一つ。ロードマップには活用または処分までのステップとタイムスケジュールを示すとともに、短期的な利用方法や地元市町村との調整や協議の予定などを盛り込んでいく。

## 令和4年度予算審査「予算委員会」7部局に対する質疑

## 私立学校父母負担軽減補助は県外進学も対象に！



県立高校は生徒数の減少に伴い令和11年4月を目途に現在の134校から121~124校程度に再編することが「再編整備の進め方」で検討されている。

昨年、県内の中学校を卒業した高校進学者は99.1%（全日制91.3%・通信制4.9%・特別支援1.1%等）で、県内への進学は83.3%（公立56.5%・私立26.6%・国立0.2%）県外へは8%（私立7.6%・公立0.4%・国立0.1%）も進学している。

全国では東京都、兵庫県、京都府、大阪府、和歌山県は県外進学でも父母負担の支援対象（大阪と和歌山は家計急変世帯が対象）としているので、「父母の負担軽減」という目的から県外への進学にも拡大するべき。\*県外進学率の高い市/町：蕨市21.9%、和光市19%、川口市16.7%、戸田市16.4%。県北では本庄市8.3%、神川町9.1%

全日制の進学先	鴻巣市の内訳	県内公立 60.4%	県内私立 25.9%	県内国立 0.1%	県外私立 2.8%	県外公立 0.3%
	さいたま市の内訳	県内公立 57.6%	県内私立 26.8%	県内国立 0.1%	県外私立 7.3%	県外公立 0.3%

## 交差点の名称「地点名表示」設置しました

交差点の名称である「地点名表示」に毎年こだわって要望しているきっかけは、「川を越えた次の信号を右に曲がって…新幹線の信号じゃなくてその手前の信号ね…」との何気ない道案内の会話を聞いたことに始まります。

地点名表示の設置効果はカーナビや地図等に表示されるため、道案内や広報・印刷物の目印、また不慣れな土地では現在地の認識にもつながります。

今回は常光小学校前の市道と県道312号下石戸上菖蒲線の交差点①「常光」松原小学校前の県道57号さいたま鴻巣線との交差点②「あたご公民館入口」を設置しました。

これまで③「人形」④「東小学校入口」⑤「三谷橋」⑥「安養寺(中)」⑦「屈巢(東)」⑧「屈巢(西)」を設置しています。気づかない小さなことですが、今後も要望している箇所も含めて設置を進めてまいります。

\*地点名表示の基本的な決まりは住居表示・公共施設・史跡・観光名所等などに限られるため、慣れ親しんだ旧町名や地域の名称は設置できません。



⑤と⑧は渋滞対策で信号機の時間調整をおこないました



1970年鴻巣市本町生まれ 51歳/鴻巣幼稚園/鴻巣東小学校/鴻巣中学校/埼玉栄高校(サッカー部)/亜細亜大学経済学部国際関係学科卒業  
セントラルワシントン大学AUAP課程修了/鴻巣幼稚園保護者会副会長/鴻巣東小PTA副会長/鴻巣市商工会青年部第31代部長/第8回こうのす花火大会代表/鴻巣市消防団第2分団員(24年目)/鴻巣市議会議員2期/埼玉県議会議員2期目/総務県民生活委員/経済・雇用対策特別委員/予算特別委員/家族:妻・長女・長男・愛犬レオ

プロフィール