

ずじょう くん れん し な り お      しん こう やく よう

# 図上訓練シナリオ 進行役用

さいたまけんしよくりょうはん さ ぽ ー と げ ー む      さいたますりーえす  
埼玉県食料班サポートゲーム (埼玉SSS)



さあ  
いっしょに  
やってみよう！

埼玉県のマスコット「コバトン」

彩の国



埼玉県

へいせい      ねん      がつ  
平成25年1月

さい   たま   けん   こう   のす   ほ   けん   しよ  
埼玉県 鴻巣保健所

# 目 次

1	はじめに	1
2	埼玉県食料班サポートゲーム（埼玉 SSS）の進行方法	1
3	訓練の場面設定	2
4	訓練の条件	3
5	訓練 1 備蓄食糧の確認・配給計画	6
6	訓練 2 備蓄食糧の配給準備 会場設営	8
7	訓練 3 配給	9
8	訓練 4 食料調達	10
9	訓練 5 食料受入	11
10	訓練ごとの振り返りシート <進行ポイント>	12
11	資料編	
	(1) 施設の開放から運営組織の設置、活動班での活動までの流れ	16
	(2) 避難所生活で配慮すること	17
	(3) 各活動班の役割	18
	①総務班 ②情報班 ③食料・物資班 ④施設管理班 ⑤保健・衛生班 ⑥ボランティア班	
	(4) 埼玉県食料班サポートゲームを開発しました	19

## 1 はじめに

このゲームは、東日本大震災後、災害時に備えた食環境整備を進めるに当たり、家庭での食料備蓄の普及啓発とともに、避難所運営が円滑に行われるための環境整備が必要と考え作成したものです。今回は、主に避難所での食料配給を中心とした模擬体験をすることで、参加した方々が、平常時にどのような取組が必要なのかを考える内容になっています。

避難所運営の一部ではありますが、防災に関心のある方、健康危機管理に携わる方等、さまざまな職種の方に、ぜひ一度体験していただき、内容を検証していただければ幸いです。

## 2 ゲームの進行方法

- ①会議机を用意し、3本で1グループになるように設定する。イスは、人数分用意する。
- ②1グループ5～6人に分ける。
- ③役割分担表により、担当を決める。
- ④担当ごとのコマを確認する。
- ⑤模造紙とコマを机にセットする。

◎模造紙には、マジックで各地域または架空の避難所構内図を書き込む。シナリオ P4 を、大きく書き写してもよい。校舎と、体育館、体育館内における各班の配置場所、防災倉庫、校舎正門等を書き込む。

◎コマは、折り紙等で活動班ごとに色分けしたものを人数分用意する。

〔食料班 5 施設管理班 1 総務班 1 ボランティア班 3 トラック運転手 1 避難者 1〕  
簡易的に行う場合は、3cm四方の紙（付箋等）に、活動班名称を書き込む。

食料班

◎役割が明確になるように、あて名シールなどで名札を付けるのもよい。

- ⑥誰がどの役になったか、順番に読み上げ、プレイヤーに手を挙げさせる。
- ⑦セリフを読む時間を2～3分与える。
- ⑧進行役は、P2～P4までの訓練の場面設定をゆっくり読み上げる。  
できるだけ、参加者が避難所をイメージできるように話しかける。
- ⑨訓練1から場景を読み上げ、網掛け部分を読み上げる。  
プレイヤーは、自分のコマを行動に合わせて動かしながら、セリフを読み上げる。
- ⑩1訓練終わるごとに、振り返りシートで気づきを促す。P12からの進行ポイントを参考にする。1分間1人で考えた後、気づいたことを、皆に自由に話してもらう。
- ⑪訓練5まで終わったら、全体の振り返りを行う。

※このシナリオは、参加者の気づきを促すための内容構成にしています。



\* 避難所運営体験が初めての方は、11の資料編を活用し、避難所での各活動班の内容を理解してから、ゲームに参加すると効果的です。進行役の人は、参加者の状況に合わせて、⑧のところで、説明してください。

### 3 訓練の場面設定

\* 5つの場面について訓練を行います。発災後4日目食料受入までを想定。

#### <1日目>

##### 訓練1 備蓄食糧の確認・配給計画

- 食料班員が、施設管理者に備蓄倉庫の場所と食料確認
- 総務班に避難者数、世帯数の確認をし、配給計画を立てる

##### 訓練2 備蓄食糧の配給準備 会場設営

- 食料を配給会場まで運搬
- 会場設営（一般食、アレルギー食）
- 配給時間案内掲示、アレルギーのある人の申出掲示

##### 訓練3 配給

- 行列の整理 ボランティアへの誘導について指導
- 配給時の注意事項確認
  - ・配給時、名簿に地区、氏名、アレルギーの原材料について印をつけてもらう
  - ・食料調達のために把握する
- 配給

#### <3日目> 健康相談と疾病把握

##### 訓練4 食料調達

- 一般食数と、アレルギー食対応食数の申請

#### <4日目>

##### 訓練5 食料受入

- トラックが校庭に入ってくる
- 食料確認（賞味期限、中味、個数）
- 食料を保管教室へ搬入

## 4 訓練の条件 (被災状況など)

### (1) 災害規模状況

- ・ 埼玉県内の A 市で震度 6 強の地震が発生
- ・ 発災時刻 平成 30 年 6 月 11 日(月) 午後 4 時 天候 晴れ
- ・ ライフライン 停電している。水・ガスは使用可能。
- ・ 建物が一部倒壊している。道路は一部通行可。
- ・ 平日の昼間なので、生産年齢人口の人は、ほとんどいない。会社から到着できない。高齢者と乳幼児が避難所に集まってきた。

### (2) 避難者名簿は、作成済みである。

### (3) 体育館内の避難者配置も済んでいる。

### (4) 備蓄食糧は、避難所に保管されている。

アルファ米 1,400 食、ビスケット 170 食、500ml ペットボトル 500 本

### (5) 今回の指定避難所あたりの収容者数 253 人(小学校体育館)

#### <避難者内訳>

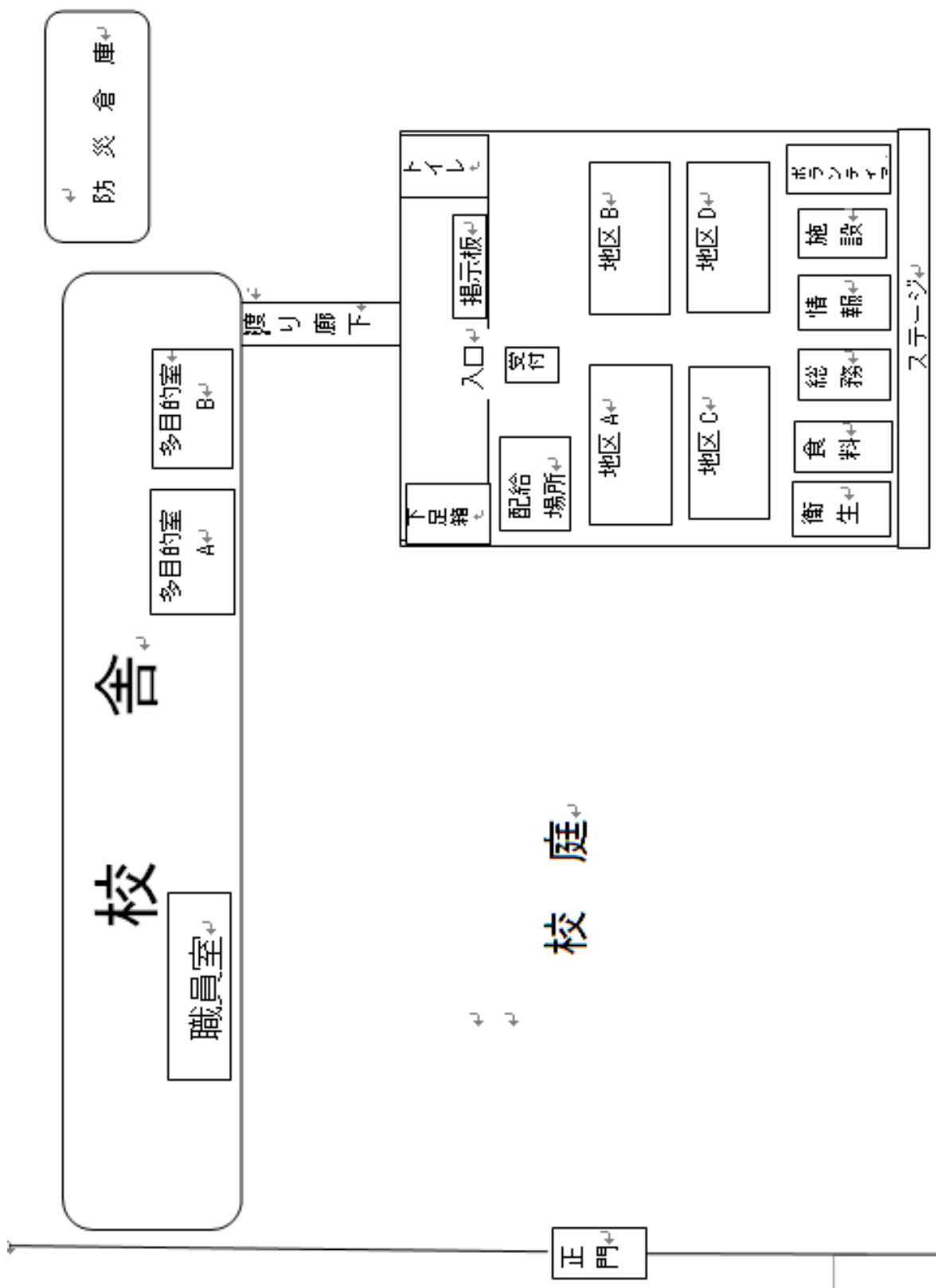
#### ア 災害時要援護者 (食事に配慮が必要な人)

- ・ 高齢者(65 歳以上) 糖尿病、高血圧等 120 人
- ・ 乳幼児 80 人 ・ 食物アレルギー児(卵) 3 人

#### イ 一般

- ・ 乳幼児の保護者 40 人(主に母親)
- ・ 65 歳以上高齢者 病歴なし 10 人

避難場所 構内図 (イメージ)



# 役 割 表

役 割	人数				
食料班リーダー	1				
食料班員	4	A	B	C	D
施設管理者	1				
総務班	1				
ボランティア班リーダー	1				
ボランティア班	2	A	B		
トラック運転手	1				
避難者	1				
場面朗読	1				
記録(写真他)	1				

場面朗読者は、網掛け部分を読みます。  
 人数に合わせて、参加者氏名を記載します。  
 1人が複数担当も出来ます。

## <記入例>

所属名を記入

役 割	人数	A 市	B 市	C 市	E 市
食料班リーダー	1	木村			
食料班員	4	A 野村	B 佐藤	C 春日	D 松村
施設管理者	1	木村	個人名を記入		
総務班	1	野村			
ボランティア班リーダー	1		佐藤		

## 5 【 訓練 1 】 備蓄食糧の確認・配給計画

\* 場景 発災後 1 時間半経過 午後 5 時 30 分

避難所が開設され、食料班リーダーが指名される。

担当者	作業内容	進行役の着眼点
食料班リーダー	<p>それぞれ自分の役割のコマを確認しましたか。 プレイヤーは、自分の役割のセリフを読み上げながら、行動に合わせてコマを動かしてください。 また、基本的に 2 人体制で行動しますので、食料班員の A さんと B さん、C さんと D さんは、特に指示がない限り、一緒に行動してください。 それでは、シナリオに添って順に進めていきます。</p> <p>私が、食料班リーダーに指名されました〇〇です。 この食料班の仕事は、避難している皆さんへ安全な食事を適切に提供することです。私も初めての経験ですが、このマニュアルを参考にしながら、皆さんと力を合わせてこの状況乗り越えていきたいと思っておりますので、よろしくお願いいたします。</p> <p>まず、食料配給に必要な情報を集めましょう。 食料班員の A さんと B さん、備蓄食料の種類と数の確認をお願いします。</p>	<p>導入</p> <p>* リーダーのみ名前を言う。 他のメンバーは、便宜上 A, B, C, D のままで進行する。</p> <p>・全員が返答したか。了解したことを相手に伝えたか。 ・施設管理者は職員室に常駐がよいか。体育館内の方がよいか。</p> <p>・全員が返答したか。了解したことを相手に伝えたか。 ・地域の学校にベニヤ板や台車はあると思うか。(体育館などスロープがない時にベニヤ板を使用) ・食料等の運搬には、どのような機材が必要か。 ・構内地図は、すぐに見せてもらえるか。鍵はどううか。</p>
食料班員 A、B	<p>わかりました。施設管理者の所へ行ってきます。 <b>2 人は施設管理者のいる職員室へ移動します</b></p>	
食料班リーダー	<p>C さんと D さん、総務班の所へ行って、避難者の人数と世帯数を確認してきてください。</p>	
食料班員 C、D	<p>わかりました。私達は、総務班の所へ行ってきます。 <b>2 人は総務班の場所へ移動します</b></p>	
食料班員 A (B 同行)	<p>私達は、食料班の A と B です。 食料の配給にあたり、防災倉庫の場所と食料の種類と数を教えてください。それから、<u>ベニヤ板と台車</u>を貸してください。</p>	
施設管理者 * 避難場所が学校の場合 校長であることが多い	<p>こちらに、構内地図があるので、確認してきてください。 鍵をお渡しします。</p>	
食料班員 B	<p>わかりました。見えます。 <b>防災倉庫へ移動し、扉を開けて、食料を確認し、食料管理簿に必要事項を記入します</b> <b>* 媒体提示 「食料管理簿」</b></p>	



<p>食料班員 C (D 同行)</p> <p>総務班</p>	<p>◎この後、食料管理簿は、食料班が管理し、食料班設置場所に備えておきます。必要な時に持ち出します。</p> <p>私達は、食料班の C と D です。食料配給にあたり、避難者数と、世帯員数を教えてください。</p> <p>わかりました。今、名簿を書いてもらったのですが、集計がまだ出来ていないので、少しお待ちください。</p> <p><b>15 分経過しました</b> お待たせしました。253 人です。 <b>&lt;この時点では、食物アレルギーの把握は出来ていません&gt;</b></p>	<p>・文房具類は何が必要か。それはどうやって調達するか。</p> <p>・食料管理簿は防災倉庫に備えられているか。誰でも記入できる様式になっているか。</p>
<p>食料班員 D (C 同行)</p>	<p>ありがとうございました。これからもよろしく願います。</p> <p><b>食料班員 A~D 全員が、食料班の持機場所に戻ってきました</b></p>	<p>・食料班の待機場所はここでよいか。</p> <p>・他の班はどうか。</p>
<p>食料班リーダー</p>	<p>お疲れ様でした。 では、それぞれ確認できたことを報告して下さい。</p>	
<p>食料班員 B</p>	<p>備蓄食糧は、アルファ米 1,400 食、ビスケット 170 食、500ml ペットボトル 500 本でした。</p>	
<p>食料班員 D</p>	<p>避難者数は、253 名でした。</p>	
<p>食料班リーダー</p>	<p>お疲れ様でした。 避難者数、食料数が確認できました。 避難者は 253 名ということですから、今回の食事は、1 人あたり、アルファ米 1 袋、ペットボトルを 1 本ずつ配給しましょう。253 食に近い梱包数のアルファ米とペットボトルを持ってきてください。</p>	<p>・食品の配給計画は、これでよいか。</p> <p>・配給場所まで、備蓄食料を運ぶには、どんな基準で数を決定するか。</p> <p>・避難者人数分、正確に持ってくるか。必要数に近い箱単位にするか。名簿以外の人も増える可能性もあるので、少し多めに必要か。</p>
<p>食料班員 A~D (一緒に)</p>	<p>わかりました。</p> <p><b>&lt;4 人で相談した結果、個別にばらさないで、段ボールのまま持ってくることにしました&gt;</b></p> <p><b>* 以上で、訓練 1 「備蓄食料の確認・配給計画」のシミュレーションは終了です。</b> <b>それでは、それぞれの場面について、振り返ってみましょう。</b></p>	<p>*全場面、同じように振り返っていきます。</p>

## 6 【 訓練 2 】 備蓄食料の配給準備・会場設営

\* 場景：発災後 2 時間経過 午後 6 時 避難者は、所定の場所に落ち着いている。

担当者	作業内容	進行役の着眼点
食料班リーダー	<p>それでは、配給準備を始めます。</p> <p>AさんとBさんは、防災倉庫から、今回配給分の食料搬入をお願いします。</p> <p>ボランティア班2名の方にも手伝ってもらってください。</p> <p>残った人は、会場設営と、食料配給案内の掲示の準備をお願いします。</p>	
食料班員 A、B (一緒に)	<p>わかりました。</p> <p><b>ボランティア班の集まる場所へ移動します</b></p>	
食料班員 B (A 同行)	<p>食料班員の A と B です。これから配給物資の搬入を行います。ボランティア班から 2 名応援をお願いします。</p>	
ボランティア班 リーダー	<p>わかりました。ボランティアの A さん B さん、協力をお願いします。</p>	
ボランティア班 A、B (一緒に) 食料班員 A	<p>わかりました。よろしくをお願いします。</p> <p>では、倉庫のある場所へ行きましょう。</p> <p><b>食料班員 A、B、ボランティア班 A、B は倉庫に移動し、食料を体育館に運びます</b></p> <p><b>食料班員 A は食料管理簿に配給済みの食料数を記載します</b></p>	<ul style="list-style-type: none"> <li>・配給はこの場所でよいか。</li> <li>・机を清拭するには何が必要か。雑巾？消毒用アルコール液？ウェットティッシュ？それらをどこから調達するのか。</li> </ul>
食料班員 C	<p>リーダー、配給場所は、こちらの体育館の端でいいですね。<b>体育館端のフロアを指さします</b></p> <p>机を持ってきます。</p> <p><b>長机 3 脚を、体育館ステージ裏から持ってきました</b></p> <p>机が汚れているので、拭いた方がいいですね。</p>	<ul style="list-style-type: none"> <li>・配給時間を知らせるのは、広報媒体の提示のみでよいか？</li> <li>・広報媒体の事前準備はあるか。当日作成する場合に必要な物は何か。(用紙やマジック等)</li> </ul>
食料班員 D	<p>リーダー、配給時間は、何時にしますか。</p>	
食料班リーダー	<p>今 7 時ですから、30 分後の午後 7 時 30 分にしましょう。</p> <p><b>食料班員 D は C と相談し、予め用意してあった広報媒体に、配給時間を記入して、情報班に依頼します</b></p> <p><b>情報班は、全体掲示板と、トイレ前に掲示します</b></p> <p><b>* 媒体提示</b></p> <p>①「食料の配給について」</p> <p>②「アレルギー等食事の配慮が必要な方へ」</p>	<ul style="list-style-type: none"> <li>・配給の順番はどうするか。いつも同じ？ずれていく？</li> <li>・食物アレルギーのある人への配慮の必要性に気付くか。どのように把握するか。(誤って食べるとアナフィラキシーショックを起こす可能性がある)</li> </ul>

## 7 【 訓練 3 】 配給

\* 場景：今回は地区ごとに世帯代表者が食料を受け取りに行くことを想定。配給は体育館端で行う。

担当者	作業内容	進行役の着眼点
食料班リーダー	それでは、配給を始めます。 Aさん、配給時に並び方を誘導する協力者として、ボランティア班から5名依頼してきてください。 Bさん、Cさん、Dさんは食料の配給を始めてください。	
食料班員 (A~D) (一緒に)	わかりました。 食料班員 A はボランティア班の集まる場所へ移動します 食料班員 B、C、D は、名簿、筆記用具を持って配給場所へ移動し、食料を渡しやすいようにセットします	・食料の配給に必要な情報は何か。 ・軟らかい食事が必要な人については、どうすればよいか。
食料班員 A	私は、食料班員の A です。これから食料の配給を始めますので、誘導のためのボランティア班から5名の応援をお願いします。	・乳児用ミルクは、備蓄食料に含まれていないが、どうすればよいか。
ボランティア班リーダー	わかりました。ボランティアの A、B、C、D、Eさん、協力をお願いします。 *実際には5人いると仮定します。	・確認用の用紙は事前に用意してあるか。
ボランティア班 (A~B、一緒に) 食料班員 A	わかりました。よろしくをお願いします。 では、配給場所へ行きましょう。 食料班員 A は、ボランティア班 A~E と共に、配給場所に戻り、受け取り案内と誘導方法について指示します 順番の地区に声がけする時に、一度に皆さんが集まってしまうと、混乱しますので、 <u>高齢者や乳幼児のいる家庭を配慮しながら、2列に並ぶように説明をお願いします。</u>	* 振り返り時に、広報媒体提示「食事配給個別対応者管理簿」を提供。名簿の内容はこれでよいか。
ボランティア班 (A~B、一緒に) 避難者 A	わかりました。 避難者が配給の列に並び始めました うちの子は、卵の食物アレルギーがあるのですが、この列に並んでいても大丈夫ですか。	・皆が高齢者の場合、どのように並んでもらえばよいか。 ・受け取り時に混乱しないで円滑に食料を配給するには、どのような工夫が必要か。 * 進行役シナリオ P13 参照
食料班員 C	それでは、 <u>こちらの名簿</u> に住んでいる地区名と名前を記入してください。また、食べられない食品名を選んで印をつけてください。今回お配りしたアルファ米のアレルギー表示については、袋の裏に書いてあります。確認をお願いします。 * 媒体提示 「アレルギー対応者管理簿」 「食事配給個別対応者管理簿」	・食物アレルギーを持つ人には、どのような対応が必要か。 ・名簿の内容はこれでよいか。 * 進行役シナリオ P13 参照
避難者 A	安心しました。ありがとうございます。 その後、特に混乱もなく順番に食料を配給することが出来ました	

## 8 【 訓練 4 】 食料調達

\* 場景：発災後3日目 健康相談が行われ、疾病把握が出来る。

担当者	作業内容	進行役の着眼点
食料班リーダー	<p>健康相談が行われたので、食物アレルギーなどをお持ちの方の人数が把握できました。食料調達のための準備をしましょう。</p> <p>避難者 253 名のうち、食物アレルギーをお持ちの方は 3 名でした。原因食材は卵です。</p> <p>軟らかい食事が必要な人は 40 名います。</p> <p>災害対策本部へ、必要な食数を要請します。</p>	
食料班員 B	<p>私が、<u>食料供給要請書</u>を書きます。</p> <p><b>* 媒体提示 「食料供給関係要請・受信票兼処理票」</b></p>	<ul style="list-style-type: none"> <li>・食料供給関係要請書類は事前に作成されているか。防災倉庫に備えられているか。</li> </ul>
食料班リーダー	<p>そうですね。</p> <p>B さん、よろしくお願いします。</p> <p><b>B さんが書いた書類は、情報班による連絡時に提出しました</b></p>	<ul style="list-style-type: none"> <li>・誰でも記入できる様式になっているか。</li> </ul>

## 9 【 訓練 5 】 食料受入 発災後 4 日目

\* 情景：災害対策本部へ要請した食料が運ばれてくる。天気は晴れ。

担当者	作業内容	進行役の着眼点
食料班リーダー	<p><b>トラックが校庭に入ってきました</b></p> <p>食料が届きました。 Aさん、Bさん受入をお願いします。 保管場所は、校舎の中にある多目的室AとBです。 Cさんは、保管する教室の状態を確認して、<u>賞味期限別の仕切りをガムテープでしてきてください。運搬用の通路の確保もしてくださいね。</u> Dさんは、ボランティア班のところへ行って、5名の搬入の協力依頼をお願いします。</p>	<ul style="list-style-type: none"> <li>・食料の保管場所の準備は発災後4日目でもよい。もっと早い方がよい？</li> <li>・仕切りはガムテープでもよい。剥がすのが大変？もしガムテープがなかったら？</li> <li>・運搬用の通路が確保できないと、物資の搬入出が困難になる。通路確保はこの時期でもよい。</li> <li>・通路の確保にはどのような工夫が必要か。</li> </ul>
食料班員 (A~D) (一緒に)	<p>わかりました。 <b>AさんとBさんは、校庭へ移動します</b> <b>Bさんは、食料管理簿を持って行きました</b> <b>Cさんは、保管教室である多目的室へ移動します</b> <b>Dさんは、ボランティア班の場所へ移動し、ボランティア5名の協力を依頼し、共に校庭へ移動します</b></p>	
トラック運転手	荷物はどこに下ろしますか。	
食料班員 A	<p>こちらの屋根のある渡り廊下へお願いします。 ボランティア班の方も協力をお願いします。 Bさん、<u>食料管理簿</u>に食料の種類、個数の記入をお願いします。 Dさん、段ボールの外側に、大きくマジックで食品名と賞味期限、個数を書いてください。 食料管理簿と、段ボールに記載が終わったものから、保管教室へ搬入をお願いします。 <b>それぞれ与えられた業務を行います</b> <b>ボランティアは保管教室へ物資を持って移動します</b></p>	
ボランティア A	これは、どこに運んだらいいですか。	
食料班員 C	<p>1年以上の賞味期限の食品は、こちらの多目的室Aへ入れてください。アレルギー用のものは、隣の多目的室Bへお願いします。 <b>賞味期限に合わせて場所を最初から確保しておきます</b> <b>教室内の仕切りについてもCが指示します</b> <b>搬入終了後、食料班の皆が食料班の場所へ戻ってきました</b></p>	
食料班員 C 食料班リーダー	<p>リーダー、食料の受入が終わりました。 お疲れ様でした。次の食事の配給計画を立てましょう。</p>	

## 10 訓練ごとの振り返りシート <進行ポイント>

～参加者の気付きを促すためのポイント～

### 訓練1 備蓄食糧の確認・配給計画

- ①文房具類は、何が必要ですか。
- ②どこから文房具類は調達しますか。
- ③施設管理者は、職員室に配置でよいですか。体育館内？
- ④ベニヤ板や台車は各避難所に備えられていますか。場所はどこですか。
- ⑤食料などの運搬には、どのような機材が必要ですか。
- ⑥構内地図もすぐに見せてもらえるでしょうか。防災倉庫に備えられていますか。
- ⑦食料管理簿は、防災倉庫に備えられていますか。誰でも記入できる様式になっていますか。
- ⑧避難所まで、備蓄食料を運ぶには、数はどんな基準で決定しますか。必要数に近い箱単位？全部とりあえず運び込む？



#### <ワンポイントメモ>

避難所運営に当たっては、想像以上に文房具類が必要になってきます。避難者名簿の記入や、各班任務遂行にも必要です。それらを、いつだれがどんな形で用意し備えていくのが気付きを促します。

### 訓練2 備蓄食糧の配給準備 会場設営

- ①長机の清拭は、何を使って行いますか。消毒用アルコール、ウェットティッシュ、雑巾など。どこから調達しますか？
- ②配給時間は、どのように知らせますか。広報媒体の掲示？ 拡声器？ 声かけ？その他？  
広報媒体の事前準備はありますか。当日作る場合には、用紙やマジックはありますか。
- ③配給の順番は、どうしますか。地区ごと毎回同じ順？それとも順番にずれていく？
- ④アレルギー食対応の方を、どのように把握しますか。



#### <ワンポイントメモ>

- ①混乱した避難所内で、スムーズに食料配給するためには、避難者に情報を的確に周知する広報媒体が必要です。事前にどのようなものが必要か考え、備えておくことが大切です。
- ②食物アレルギーの方には、1食目の配食から配慮が必要です。アナフィラキシーショックなどの健康被害も考えられます。どのようにして、把握するのがよいか考えてみましょう。

### 訓練3 配給

- ①配給に当たり、食物アレルギーや軟らかい食事の人の確認はどのように行いますか。  
確認用の様式は、事前に用意してありますか。
- ②食物アレルギーを持つ人には、どのような対応が必要ですか。
  - ・アレルギー表示の確認が必要なので、食品の外箱や袋は1組必ず取っておく。
  - ・食物アレルギーの方には、名簿に名前等を書いてもらい原因食品など情報を得ることも必要。
  - ・本人または保護者等に表示を確認してもらって、最終的には自己責任で配給食料を食べてもらうことになる？
- ③軟らかい食事など、食事に配慮が必要な方も、名簿の記入が必要？
- ④受け取りで混乱しない工夫は？いろいろ参加者から意見を引き出してください。  
(例) ・配給前に衛生班と協力し、体を動かす体操などリラックスさせてから、配給する。
  - ・食料の数は足りていると言うことをアナウンスしてから配給。
  - ・避難者の子どもに協力してもらい、雰囲気のを和ませてもらう。大人も子どもの前ではあまり騒がないのではないか。
  - ・高齢者や乳幼児など要援護者に配慮・・・というセリフがあるが、皆が高齢者の場合、どのように並んでもらうのがよいのか。



#### <ワンポイントメモ>

- ①食物アレルギーの方への対応は、どのようにするのかある程度事前に設定しておくことが大切です。栄養士以外の住民が食料班員となって、配給するのですから、配給に際しての注意事項は目に見える形で用意し（文書など）共通認識を持ち、任務に取り組むことが大切です。
- ②円滑な配給には、避難所での相互扶助「お互いさま」の雰囲気づくりが大切です。これは、平常時からのソーシャルキャピタルが重要であると考えます。皆さんの地域では、ソーシャルキャピタルの醸成はいかがでしょうか。見直してみましよう。

### 訓練4 食料調達

- ①食料供給関係要請・受信票兼処理票は用意できていますか。誰でも記入出来る様式か確認してみましよう。

## 訓練5 食料搬入

- ①保管教室の準備は、もう少し前の場面で設定していた方が良い？  
どの場面が望ましいか。
- ②床の仕切りは、ガムテープ？ 養生テープ？ テープやマジックなど文房具はどこから調達しますか。



### <ワンポイントメモ>

阪神淡路大震災では、避難所の通路が確保できず、運営が非常に困難でした。そのため、東日本大震災の避難所では、避難所運営に当たり、まず通路が確保されています。

また、東日本大震災では食料を受入順に保管場所の奥に積んでしまったため、必要なものが取り出せなかった事例がありました。それらの観点から、食料保管場所においても、床の通路仕切りと賞味期限にあわせた配置場所設定や、アレルギー食品等は保管場所を一般の食品とは別にしておくこと等をシナリオに盛り込んでいます。

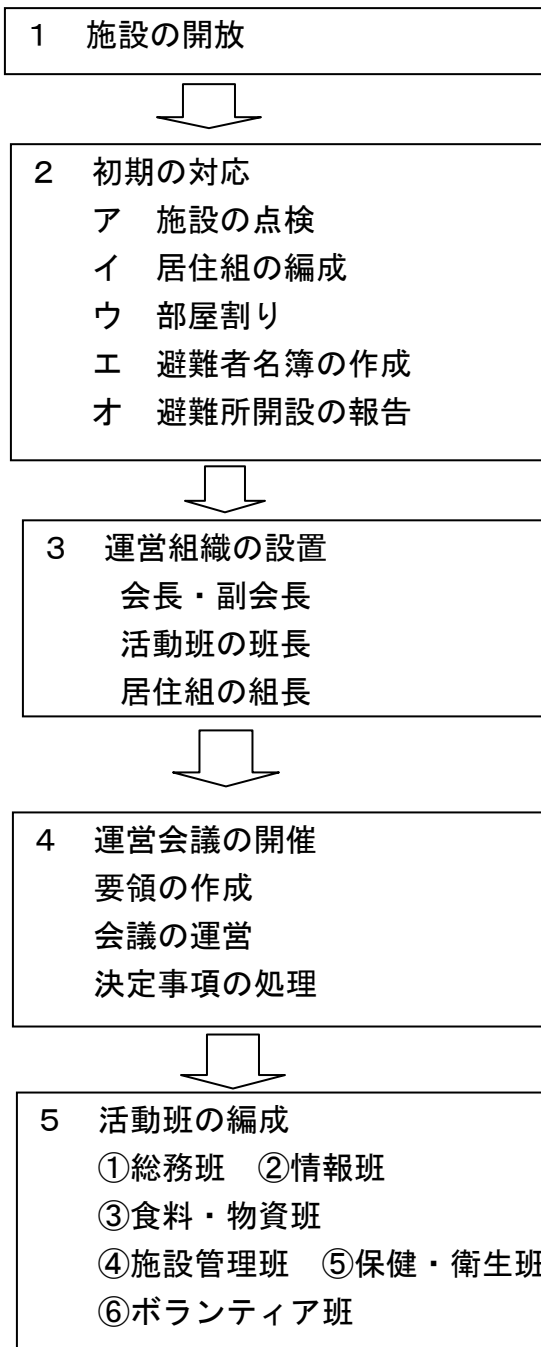


# 11 資料編

埼玉県地域防災計画資料編から一部引用

- 1 施設の開放から運営組織の設置、活動班での活動までの流れ
- 2 避難所生活で配慮すること
- 3 各活動班の役割
  - ①総務班 ②情報班 ③食料・物資班 ④施設管理班 ⑤保健・衛生班
  - ⑥ボランティア班
- 4 埼玉県食料班サポートゲーム（埼玉 SSS）を開発しました

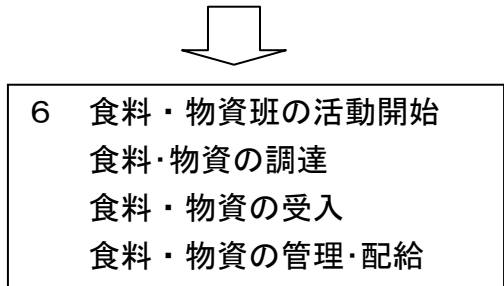
# 1 施設の開放から運営組織の設置、活動班での活動までの流れ



避難所の開設までは、市町村職員または施設管理者が行い、本格的な避難所運営は、避難者自身による自主組織を中心としています。



活動班の班員は、各居住組の組長から推薦を受けて、会長が指名する。女性に配慮した避難所運営を行うため、運営組織には、複数の女性を参加させる。



## 2 避難所生活で配慮すること

### (1) プライバシーの配慮

### (2) 災害時要援護者への配慮

- ・高齢者、障害者、その他生活に特別な配慮を必要とする避難者には、一人ひとりの心身の状態に応じた生活が出来るように配慮する。
- ・視聴覚障害者や移動が困難な高齢者には、音声による情報提供を行う。
- ・固形食の摂取が困難な高齢者や障害者の食料に配慮する。
- ・高齢者や障害者用に専用の洋式トイレを用意する。

### (3) 女性への配慮

- ・専用のトイレ、着替えや授乳場所を確保する。
- ・女性専用の相談窓口を設置する。

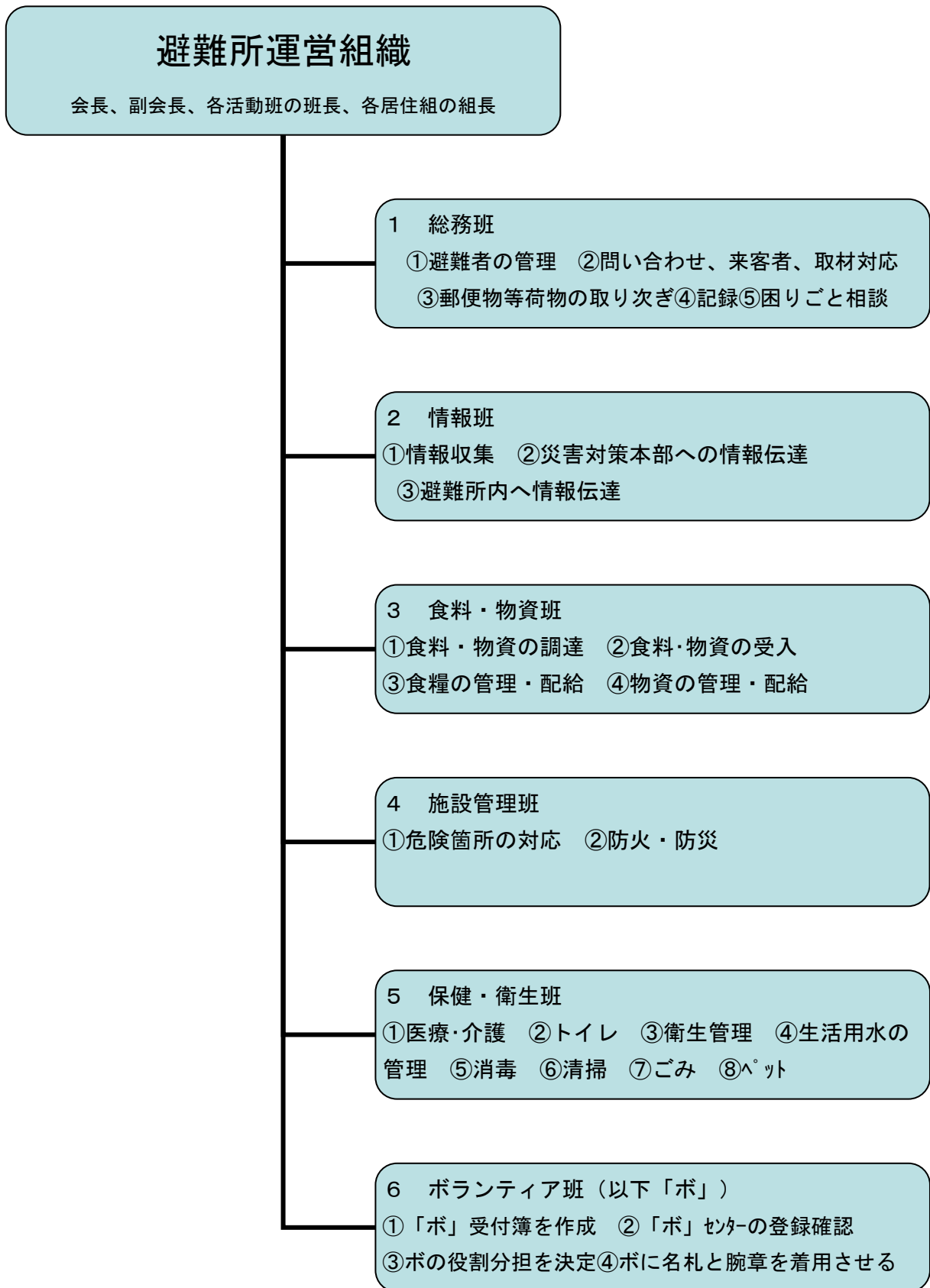
### (4) 外国人への配慮

- ・外国人には、使用する言語や生活習慣等に配慮する。
- ・日本語の放送に合わせ、外国語の放送にも努める。
- ・掲示板への記載及び案内表示については、外国語表記のものを用意する。
- ・相談窓口にも、通訳を配置するよう努める。
- ・資料は、外国語も資料も用意する。

(参考) 生活ルールの周知→「避難所生活の心得」等があるとよい。

### 3 避難所運営組織の概要 <各活動班の役割>

注意！ 避難所の運営は、避難者自身による自主組織を中心としています。



さいたまけんしよくりょうはん      さいたますりえす      かいほう  
**4 埼玉県食料班サポートゲーム（埼玉SSS）を開発しました！**

埼玉県食料班サポートゲーム（S：埼玉県 S：食料班 S：サポート）の進め方  
～どのようにしたら、適切に食料配給ができるのか～

1 はじめに

「避難所に行けば、誰かが食事を配ってくれる」と思っていませんか。実際には、避難者自身が食料を受入、配給することが求められます。このゲームは、ある市町村の避難所（小学校）が舞台となります。プレイヤーは、避難者の自主組織で構成される食料班員となって、適切な食料配給のためにはどのような配慮が必要なのか模擬体験します。体験後、平常時にどのような環境整備が必要なのか一緒に考えましょう。



実施している様子

2 ゲームの内容

進行役1名、プレイヤー5～6名とします。進行役の朗読に続き、プレイヤーは、自分のこまを行動に合わせて動かしながら、シナリオのセリフを読み上げます。食料の受入から配給までの、5つの場面について、役になりきって行動を検証します。1つの場面終了ごとに、進行役の指示に従って振り返りを行います。



構内図とプレイヤーこま

3 ゲームのポイント

プレイヤーの役割には、避難所自主組織で構成される総務班、食料班、ボランティア班員などが登場します。

より現実に近づけるため、避難所想定的小学校構内図などは、参加者の身近な校舎を想定し、訓練することもよいでしょう。

プレイヤーは、与えられた登場人物のセリフを、あまり考えずに言ってみましょう。

ゲーム終了後、活動内容や、動線、必要な物品などについて話し合い、食料配給を中心としたより円滑な避難所運営について検証します。



班ごとに色分けされたこま

## ゲーム参加者から、こんな声が聞かれました！



他の職員や市民の方を交えて、今後は避難所訓練を行って行けたら良いと思う。ロールプレイングは、とても有意義でした。いざという時にいかせると思う。

埼玉県のマスコット「コバトン」



マニュアル作成の必要性を感じた。



今回のゲームは、防災訓練等で実践的な取組ができるように、発展していければ良いと思います。



専門職としてどう係わるか、もっと理解を深めたいと思う

## ゲーム開始に当たり準備するもの

- 1 会議机とイス、掲示板
  - ・ 1グループ当たり、会議机3脚と、人数分のイスを用意します。
  - ・ 1グループは、5～6名のプレイヤーで行います。
- 2 シナリオ
  - ・ 予め用意したシナリオを、人数分用意します。
- 3 構内図、プレイヤーこま
  - ・ 模造紙に書かれた構内図と、プレイヤーこまを用意します。

図上訓練シナリオ 進行役用

～埼玉県食料班サポートゲーム（埼玉 SSS）～

<発行> 平成 25 年 1 月  
埼玉県鴻巣保健所 保健予防推進担当  
〒365-0039 埼玉県鴻巣市東 4-5-10  
電話 048-541-0249 FAX048-541-5020