

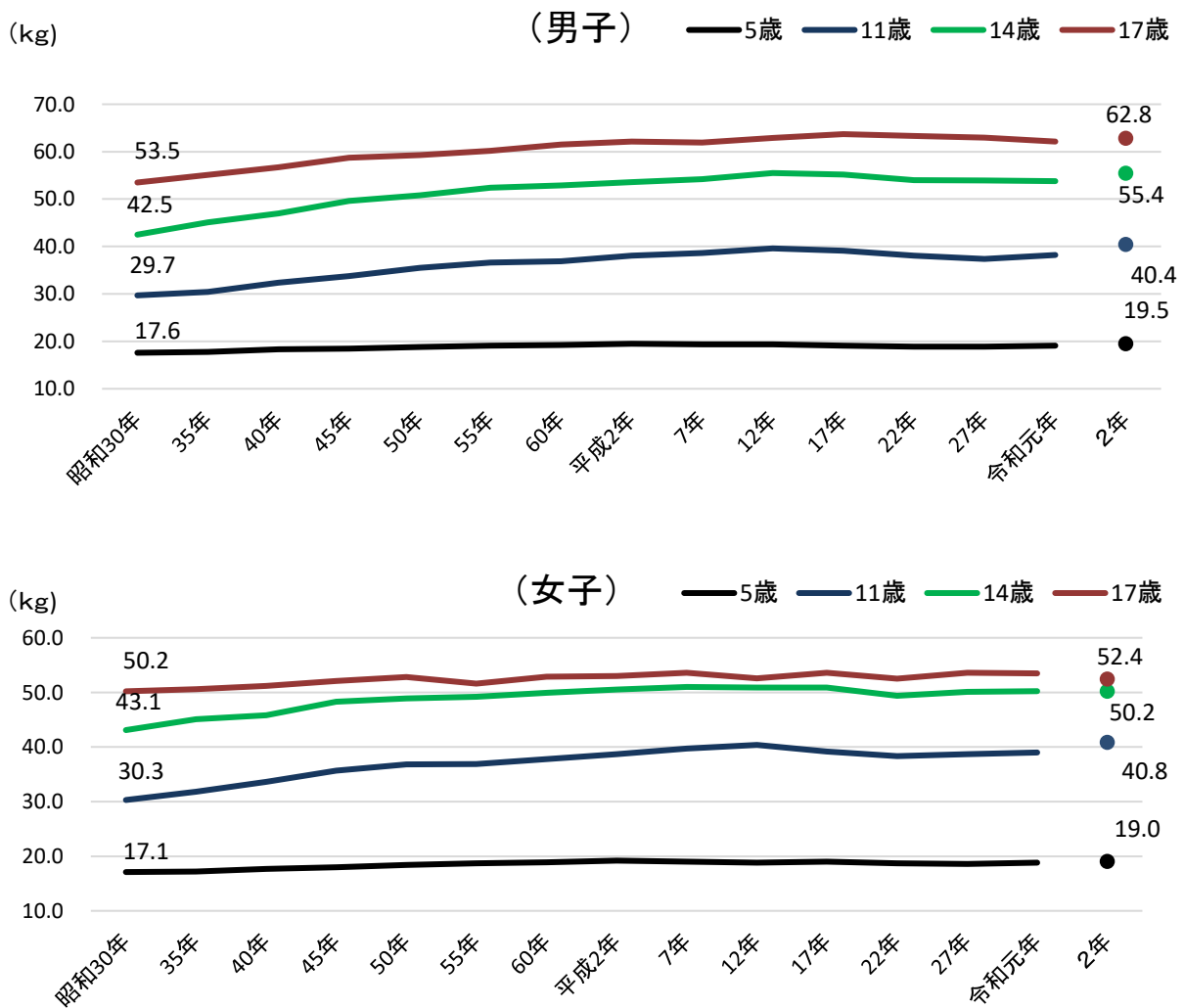
イ 体重

◆表2 男女別体重(平均値)

(単位:kg)

	5歳	6歳	7歳	8歳	9歳	10歳	11歳	12歳	13歳	14歳	15歳	16歳	17歳
男子	19.5	22.3	25.4	29.1	32.8	36.8	40.4	45.8	50.7	55.4	58.8	61.0	62.8
女子	19.0	21.8	24.6	27.7	31.1	36.3	40.8	44.4	48.7	50.2	51.6	51.4	52.4

◆図2 男女別体重(平均値)の推移



(2) 男女間の比較 (表3、図3、統計表1)

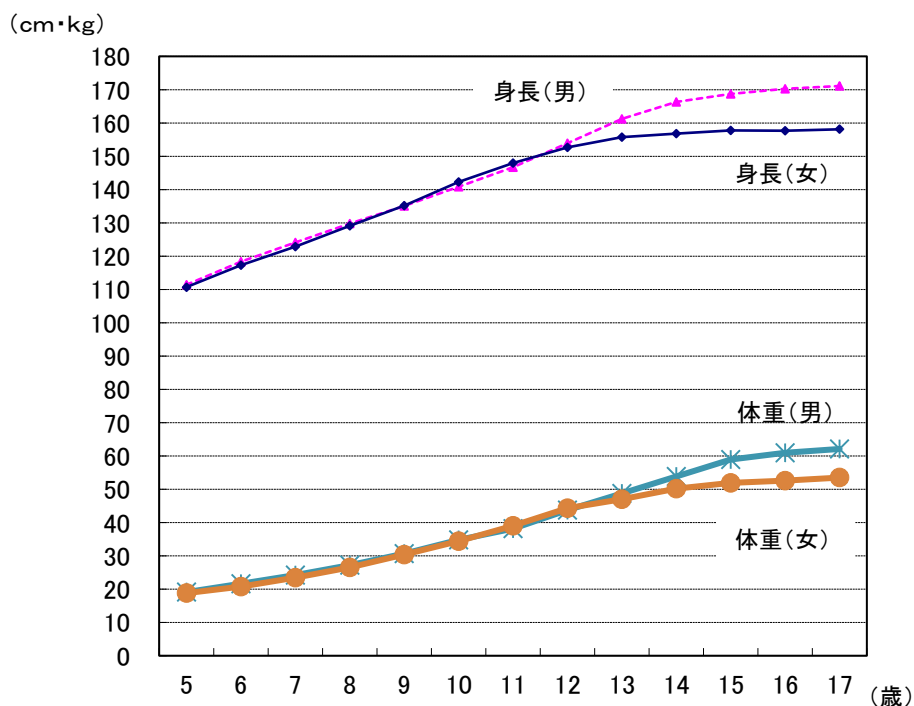
同年齢の男子と女子の平均値を比較すると、身長は9歳から11歳で、体重は11歳で女子が男子を上回っている。

◆表3 身長・体重の平均値 (埼玉県)

区分	歳	身長(cm)			体重(kg)		
		男子(a)	女子(b)	男女差(a-b)	男子(a)	女子(b)	男女差(a-b)
幼稚園	5	111.4	110.7	0.7	19.5	19.0	0.5
小学校	6	118.3	117.3	1.0	22.3	21.8	0.5
	7	124.1	122.9	1.2	25.4	24.6	0.8
	8	129.8	129.1	0.7	29.1	27.7	1.4
	9	135.1	135.2	-0.1	32.8	31.1	1.7
	10	140.8	142.3	-1.5	36.8	36.3	0.5
	11	146.7	148.0	-1.3	40.4	40.8	-0.4
中学校	12	153.9	152.7	1.2	45.8	44.4	1.4
	13	161.2	155.7	5.5	50.7	48.7	2.0
	14	166.3	156.8	9.5	55.4	50.2	5.2
高等学校	15	168.7	157.8	10.9	58.8	51.6	7.2
	16	170.3	157.7	12.6	61.0	51.4	9.6
	17	171.1	158.1	13.0	62.8	52.4	10.4

注) 1 「男女差」は男子の数値から女子の数値を差し引いたものである。
2 網掛け部分は、男女差(a-b)がマイナスのものである。

◆図3 男女別の身長・体重の平均値の比較



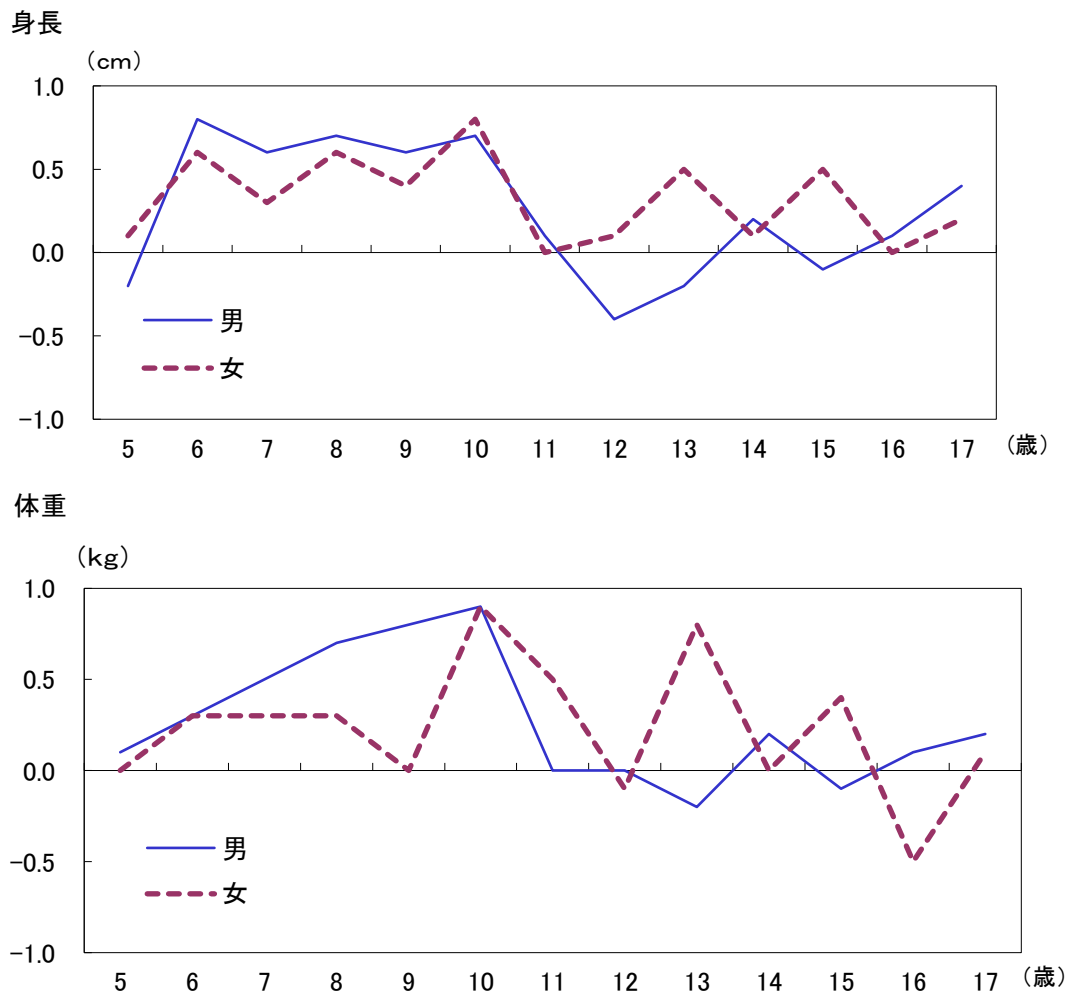
(3) 全国との比較 (表4、図4、統計表6・7)

◆表4 身長・体重の平均値の全国との比較

		5歳	6歳	7歳	8歳	9歳	10歳	11歳	12歳	13歳	14歳	15歳	16歳	17歳	
身長 (cm)	男	埼玉県	111.4	118.3	124.1	129.8	135.1	140.8	146.7	153.9	161.2	166.3	168.7	170.3	171.1
		全国	111.6	117.5	123.5	129.1	134.5	140.1	146.6	154.3	161.4	166.1	168.8	170.2	170.7
		差	-0.2	0.8	0.6	0.7	0.6	0.7	0.1	-0.4	-0.2	0.2	-0.1	0.1	0.4
	女	埼玉県	110.7	117.3	122.9	129.1	135.2	142.3	148.0	152.7	155.7	156.8	157.8	157.7	158.1
		全国	110.6	116.7	122.6	128.5	134.8	141.5	148.0	152.6	155.2	156.7	157.3	157.7	157.9
		差	0.1	0.6	0.3	0.6	0.4	0.8	0.0	0.1	0.5	0.1	0.5	0.0	0.2
体重 (kg)	男	埼玉県	19.5	22.3	25.4	29.1	32.8	36.8	40.4	45.8	50.7	55.4	58.8	61.0	62.8
		全国	19.4	22.0	24.9	28.4	32.0	35.9	40.4	45.8	50.9	55.2	58.9	60.9	62.6
		差	0.1	0.3	0.5	0.7	0.8	0.9	0.0	0.0	-0.2	0.2	-0.1	0.1	0.2
	女	埼玉県	19.0	21.8	24.6	27.7	31.1	36.3	40.8	44.4	48.7	50.2	51.6	51.4	52.4
		全国	19.0	21.5	24.3	27.4	31.1	35.4	40.3	44.5	47.9	50.2	51.2	51.9	52.3
		差	0.0	0.3	0.3	0.3	0.0	0.9	0.5	-0.1	0.8	0.0	0.4	-0.5	0.1

注)「差」は埼玉県の数値から全国の数値を差し引いたものである。

◆図4 身長・体重の平均値の全国との比較 (埼玉県-全国)



2 肥満傾向児及び痩身傾向児の出現率(表5・6・7、図5・6、統計表2・3・8)

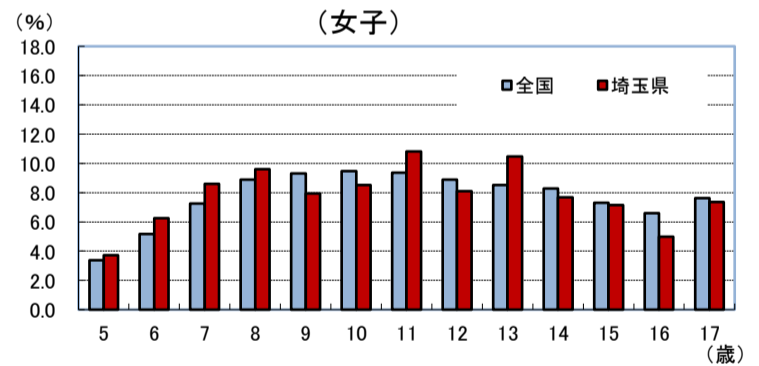
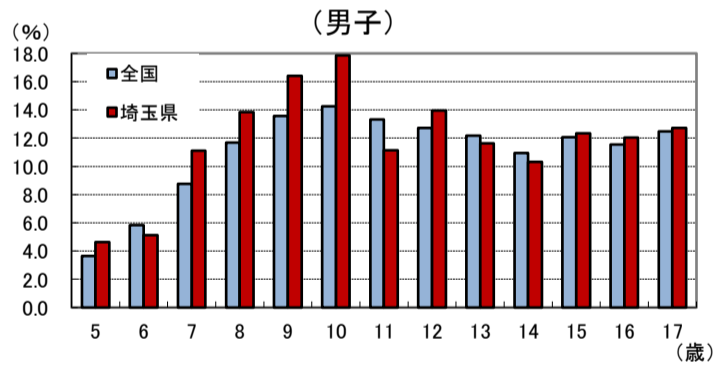
令和2年度の数値については、いずれの項目も調査時期の影響が含まれるため、令和元年度までの数値と単純な比較はできない。

- ・ 肥満傾向児の出現率は、男子では10歳(17.85%)、女子では11歳(10.82%)が最も高かった。
- ・ 痩身傾向児の出現率は、男子、女子とも16歳(男子5.28%、女子4.27%)が最も高かった。
- ・ 全国と比較すると、肥満傾向児の出現率は、男子では5歳、7歳～10歳、12歳、15歳～17歳で、女子では5歳～8歳、11歳、13歳で全国を上回っている。
一方、痩身傾向児の出現率は、男子では8歳、13歳、16歳、女子では5歳～6歳、9歳～10歳、16歳で全国を上回っている。
- ・ 肥満傾向児の割合は増加傾向。特に、男子では7歳～17歳、女子では11歳、13歳で10%を超えた。

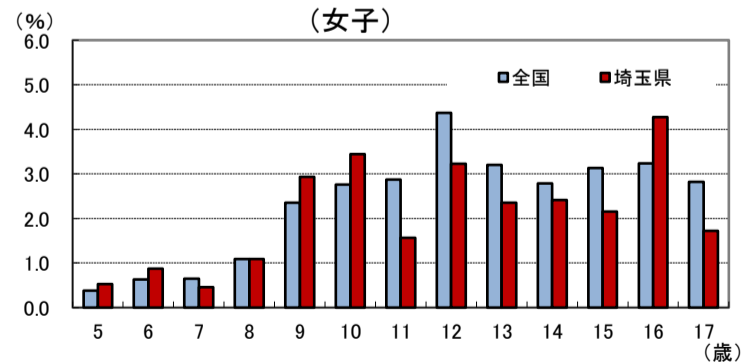
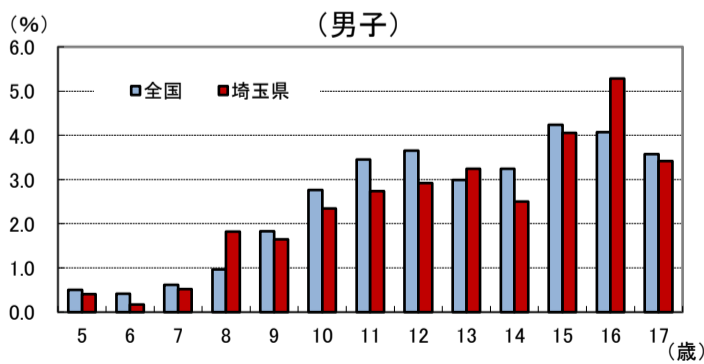
◆表5 肥満傾向児と痩身傾向児の出現率

			(単位:%)												
			5歳	6歳	7歳	8歳	9歳	10歳	11歳	12歳	13歳	14歳	15歳	16歳	17歳
肥満傾向児	男	埼玉県 (前年度)	4.64 (3.85)	5.14 (5.02)	11.11 (5.63)	13.83 (6.54)	16.40 (12.66)	17.85 (11.61)	11.13 (12.10)	13.96 (10.74)	11.63 (9.79)	10.32 (8.31)	12.34 (11.49)	12.03 (10.66)	12.72 (8.50)
		全 国	3.65	5.85	8.77	11.67	13.58	14.24	13.31	12.71	12.18	10.94	12.07	11.54	12.48
	女	埼玉県 (前年度)	3.71 (4.05)	6.25 (2.70)	8.59 (5.59)	9.61 (7.16)	7.95 (8.34)	8.51 (7.41)	10.82 (8.00)	8.11 (9.03)	10.46 (8.26)	7.68 (6.73)	7.14 (7.68)	4.98 (6.33)	7.35 (7.35)
		全 国	3.37	5.16	7.25	8.89	9.32	9.47	9.36	8.89	8.53	8.29	7.30	6.59	7.63
痩身傾向児	男	埼玉県 (前年度)	0.41 (0.27)	0.17 (0.56)	0.52 (0.13)	1.82 (0.55)	1.65 (1.53)	2.34 (3.50)	2.74 (5.14)	2.92 (2.42)	3.24 (2.60)	2.50 (2.89)	4.05 (2.06)	5.28 (2.14)	3.42 (2.47)
		全 国	0.50	0.42	0.62	0.97	1.83	2.76	3.45	3.65	2.99	3.24	4.24	4.07	3.57
	女	埼玉県 (前年度)	0.53 (0.12)	0.87 (0.81)	0.46 (0.82)	1.09 (0.96)	2.93 (1.79)	3.44 (2.68)	1.57 (1.85)	3.23 (4.10)	2.35 (3.33)	2.41 (2.01)	2.15 (2.56)	4.27 (2.34)	1.72 (0.84)
		全 国	0.38	0.63	0.65	1.09	2.35	2.76	2.87	4.37	3.20	2.79	3.13	3.24	2.82

◆図5 肥満傾向児出現率の割合



◆図6 痩身傾向児出現率の割合



◆表6 肥満傾向児出現率の推移

単位 (%)

区 分	男子					女子				
	5歳	8歳	11歳	14歳	17歳	5歳	8歳	11歳	14歳	17歳
H22	2.65	6.68	11.68	8.71	11.68	3.81	8.13	8.07	6.25	6.06
23	2.21	7.26	8.51	9.27	9.72	3.32	4.48	9.50	4.62	6.90
24	1.87	7.28	7.83	7.72	11.04	1.97	4.30	9.44	7.22	6.21
25	2.86	5.90	8.21	7.34	9.66	3.39	6.06	9.79	5.45	8.82
26	2.68	7.68	9.53	7.28	9.64	2.63	6.00	8.75	7.63	8.20
27	2.62	7.75	7.50	8.55	11.76	1.36	6.52	10.73	7.20	7.70
28	3.32	10.28	10.47	6.85	10.90	1.97	5.94	6.77	7.62	5.55
29	2.57	5.88	10.52	6.63	11.74	2.39	5.88	5.33	4.78	6.57
30	2.49	5.81	8.43	5.04	8.63	2.66	6.73	8.13	6.00	9.71
R1	3.85	6.54	12.10	8.31	8.50	4.05	7.16	8.00	6.73	7.35
2	4.64	13.83	11.13	10.32	12.72	3.71	9.61	10.82	7.68	7.35

◆表7 痩身傾向児出現率の推移

単位 (%)

区 分	男子					女子				
	5歳	8歳	11歳	14歳	17歳	5歳	8歳	11歳	14歳	17歳
H22	0.64	0.94	2.73	1.78	2.25	0.40	0.54	4.39	3.50	1.37
23	—	1.08	3.76	2.22	2.79	0.13	1.10	2.31	2.77	1.78
24	0.27	0.75	4.12	1.36	0.47	0.33	1.11	3.30	2.05	1.74
25	0.57	0.53	3.24	2.55	1.82	0.11	0.64	3.21	1.94	1.68
26	0.46	0.75	3.17	0.98	2.94	0.26	0.87	2.97	2.72	1.79
27	0.28	1.22	3.17	1.79	2.78	0.30	1.14	4.66	1.88	1.22
28	0.27	—	2.84	1.95	1.02	0.31	1.36	3.90	2.53	1.02
29	0.18	1.29	4.55	1.81	1.31	0.32	0.85	2.35	3.22	1.76
30	0.28	0.70	3.21	2.38	1.52	0.44	0.52	3.09	2.87	1.72
R1	0.27	0.55	5.14	2.89	2.47	0.12	0.96	1.85	2.01	0.84
2	0.41	1.82	2.74	2.50	3.42	0.53	1.09	1.57	2.41	1.72

(注) 平成23年度の5歳、28年度の8歳は、計数がない。

(注) 肥満傾向児とは、性別・年齢別・身長別標準体重から肥満度を求め、肥満度が+20%以上の者である。
 痩身傾向児とは、性別・年齢別・身長別標準体重から肥満度を求め、肥満度が-20%以下の者である。
 肥満度 = (実測体重 - 身長別標準体重) / 身長別標準体重 × 100 (%)

3 健康状態

令和2年度の数值については、いずれの項目も調査時期の影響が含まれるため、令和元年度までの数值と単純な比較はできない。

(1) 疾病・異常等の状況

◆表8 主な疾病・異常等の被患率

(単位:%)

区分	裸未 眼 視 満 力 1 の 者	眼 の 疾 病 ・ 異 常	耳 疾 患	鼻 ・ 副 鼻 腔 疾 患	むし歯(う歯)			歯 列 ・ 咬 合	ア性 ト皮 ビ膚 炎	心 電 図 異 常	蛋 白 検 出 の 者	ぜ ん 息	
					計	処 置 完 了 者	未 の 処 あ 置 る 歯 者						
幼稚園	埼玉県 (前年度)	23.9 X	0.4 (0.3)	0.1 (0.1)	0.9 (0.4)	26.4 (28.2)	12.1 (10.0)	14.3 (18.2)	2.3 (5.4)	1.2 (1.7)	… …	1.2 (1.7)	1.2 (0.8)
	全 国	27.9	1.4	2.0	2.4	30.3	12.7	17.7	4.2	1.9	…	1.0	1.6
小学校	埼玉県 (前年度)	35.0 (30.5)	3.5 (4.8)	5.4 (4.9)	8.8 (11.1)	36.2 (40.0)	19.9 (22.6)	16.3 (17.5)	4.3 (3.6)	3.2 (2.3)	1.5 (1.0)	1.8 (2.3)	3.8 (2.9)
	全 国	37.5	4.8	6.1	11.0	40.2	20.6	19.6	4.9	3.2	2.5	0.9	3.3
中学校	埼玉県 (前年度)	48.9 (55.7)	2.1 (3.4)	5.6 (4.0)	7.3 (6.4)	26.9 (28.0)	18.4 (16.2)	8.5 (11.8)	3.6 (6.7)	2.2 (2.1)	3.0 (2.8)	4.2 (7.1)	2.0 (2.6)
	全 国	58.3	4.7	5.0	10.2	32.2	18.8	13.4	5.2	2.9	3.3	3.3	2.6
高等学校	埼玉県 (前年度)	X X	1.5 (2.7)	4.9 (3.7)	4.0 (5.1)	34.9 (38.7)	20.2 (23.5)	14.6 (15.2)	4.2 (2.3)	1.1 (1.3)	3.6 (2.0)	2.3 (2.0)	1.3 (1.1)
	全 国	63.2	3.6	2.5	6.9	41.7	25.0	16.6	4.4	2.4	3.3	3.2	1.8

注)1 小数点以下第2位を四捨五入している。

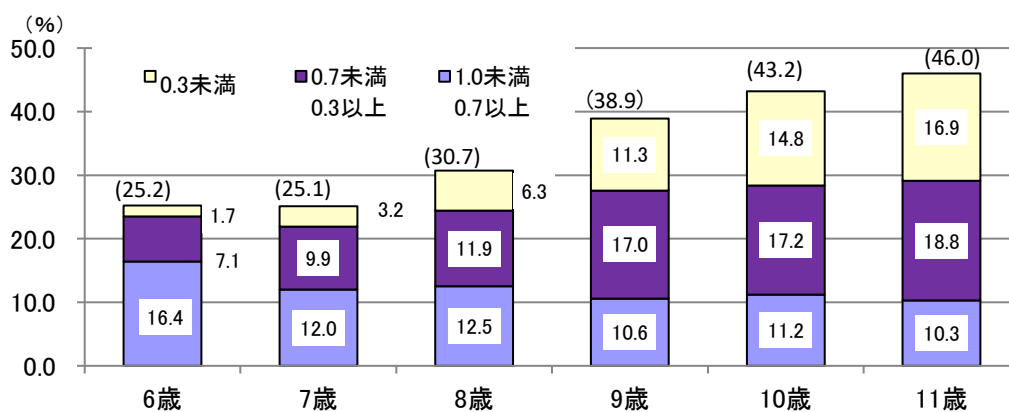
2 心電図異常については、6歳、12歳、15歳のみ調査対象としている。

(2) 主な疾病・異常等の状況

ア 裸眼視力(表8・9、図7、統計表4・5・9)

- 裸眼視力1.0未満の者の割合は、年齢が上がるとともに増加し、6歳で約4人に1人、11歳では46.0%と、約半数近くとなっている。
- 小学生の裸眼視力1.0未満の者の割合は、35.0%と、過去最多となっている。

◆図7 年齢別 裸眼視力1.0未満の者の割合(埼玉県)



(注) 集計後に四捨五入しているため、総計と内訳の合計とは一致しない場合がある。

◆表9 小学生の裸眼視力1.0未満の者の比率の推移

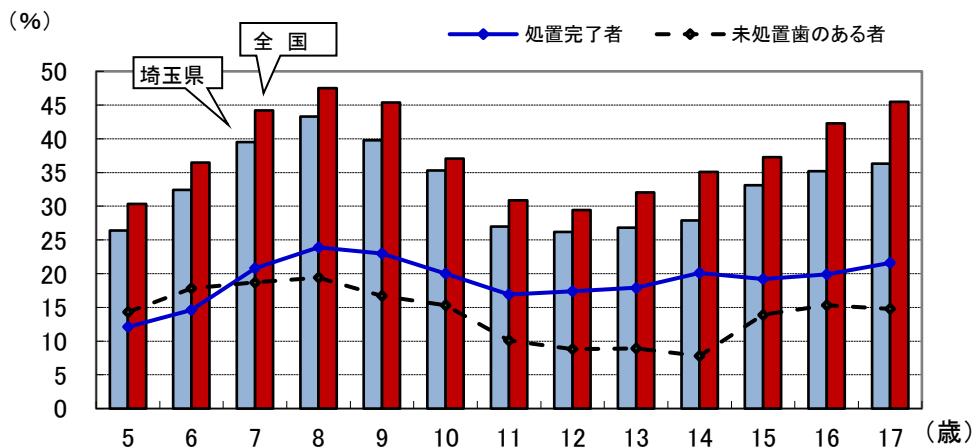
(単位:%)

年度	H22	27	28	29	30	R1	R2
埼玉県	28.3	29.0	28.2	28.1	30.7	30.5	35.0
全 国	29.9	31.0	31.5	32.5	34.1	34.6	37.5

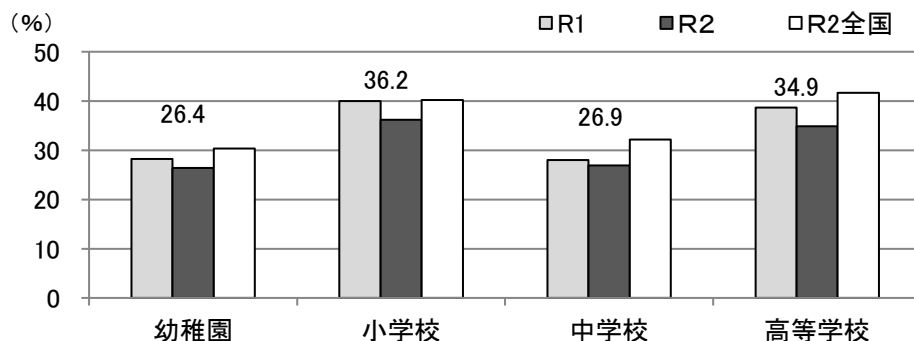
イ むし歯(う歯) (表8、図8・9・10、統計表4・5・9)

- ・ むし歯(処置完了者を含む)の者の割合は、幼稚園26.4%、小学校36.2%、中学校26.9%、高等学校34.9%で、前年度と比較して、すべての学校種で減少し、過去最少となった。
- ・ 全国と比較すると、むし歯の者の割合は、すべての年齢で全国を下回った。
- ・ むし歯(う歯)の者の割合は、8歳が最も高くなっている。

◆図8 年齢別むし歯(う歯)の者の割合



◆図9 学校段階別むし歯(う歯)の者の割合



◆図10 むし歯(う歯)の者の割合の推移(埼玉県)

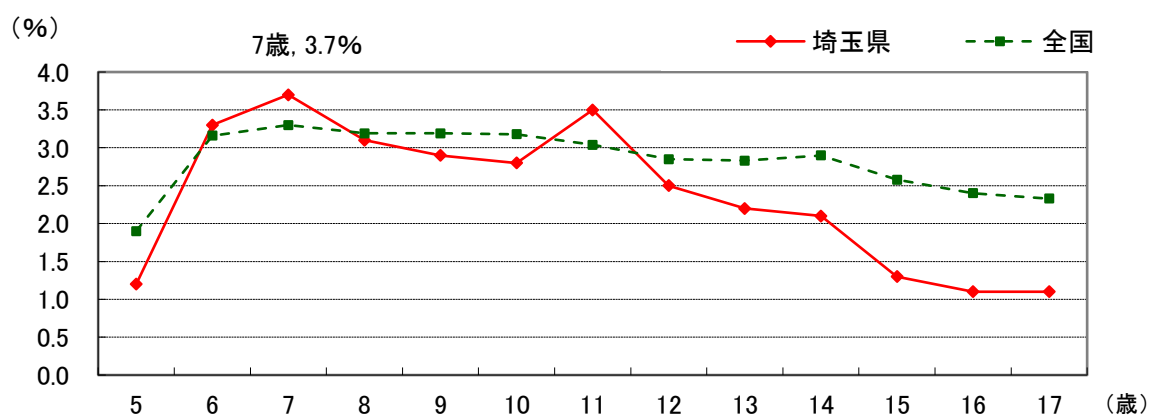
(単位:%)

年度	H22	23	24	25	26	27	28	29	30	R1	R2
幼稚園	46.3	42.8	36.9	35.7	32.4	33.9	33.8	29.8	28.8	28.2	26.4
小学校	56.0	51.7	52.7	49.6	48.3	46.5	44.1	41.5	37.9	40.0	36.2
中学校	44.6	39.6	42.5	39.9	33.4	34.9	30.1	33.0	31.0	28.0	26.9
高等学校	55.4	51.8	48.2	52.0	46.2	55.1	41.9	44.0	38.9	38.7	34.9

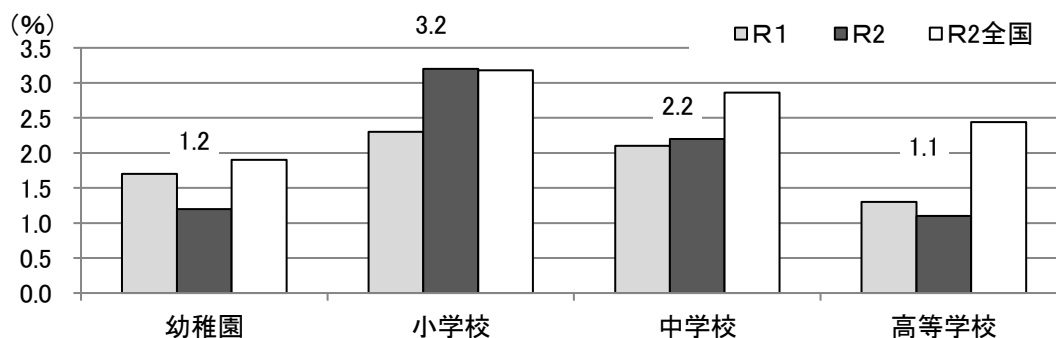
ウ アトピー性皮膚炎（表 8、図 1 1・1 2・1 3、統計表 4・5・9）

- ・ 被患率を年齢別にみると、7歳が最も高く、3.7%となっている。
- ・ アトピー性皮膚炎の者の割合は、前年度と比較して、小学校、中学校で増加、幼稚園高等学校で減少した。
- ・ 全国と比較すると、6歳、7歳、11歳で全国を上回っている。

◆図 1 1 年齢別アトピー性皮膚炎の者の割合



◆図 1 2 学校段階別アトピー性皮膚炎の者の割合



◆図 1 3 アトピー性皮膚炎の者の割合の推移 (埼玉県)

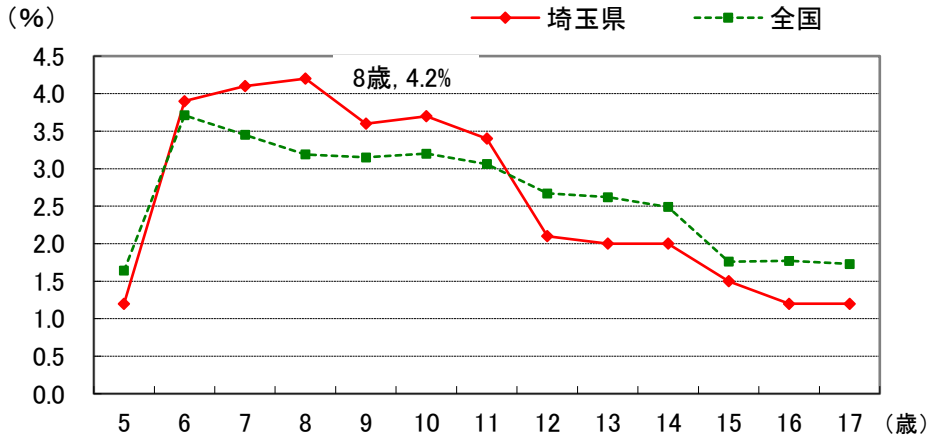
(単位: %)

年 度	H22	23	24	25	26	27	28	29	30	R1	R2
幼稚園	2.2	2.4	2.2	1.8	2.1	2.3	1.5	1.7	1.4	1.7	1.2
小学校	3.2	3.5	2.2	1.7	2.3	2.6	1.7	3.4	2.4	2.3	3.2
中学校	2.0	1.9	1.8	1.4	1.7	2.1	2.4	2.0	1.6	2.1	2.2
高等学校	1.2	1.1	0.6	1.4	1.3	1.3	1.2	1.2	1.7	1.3	1.1

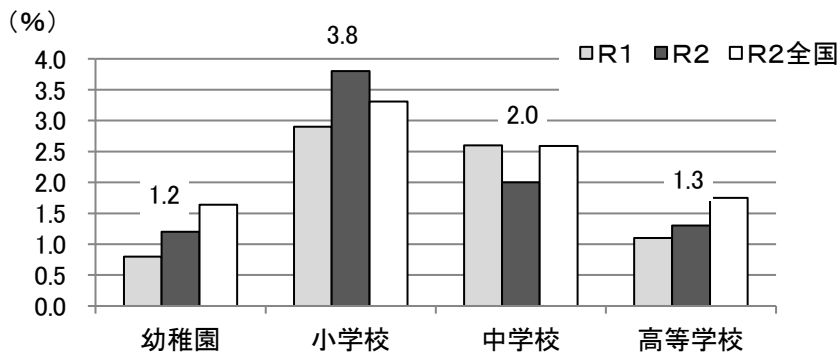
エ ぜん息（表8、図14・15・16、統計表4・5・9）

- ・ 被患率を年齢別にみると、8歳が最も高く、4.2%となっている。
- ・ 全国と比較すると、6歳～11歳で全国を上回っている。

◆図14 ぜん息の者の割合



◆図15 学校段階別ぜん息の者の割合



◆図16 ぜん息の者の割合の推移

(単位: %)

年度	H22	23	24	25	26	27	28	29	30	R1	R2
幼稚園	1.9	1.9	1.4	1.3	0.8	1.2	1.6	1.4	0.7	0.8	1.2
小学校	5.1	4.9	4.5	3.9	4.0	3.4	3.0	3.8	2.6	2.9	3.8
中学校	2.7	2.8	2.9	3.0	3.0	3.2	3.3	2.6	2.5	2.6	2.0
高等学校	2.3	2.1	1.3	1.7	1.6	1.7	2.0	1.5	1.3	1.1	1.3