



森林・林業と統計

平成25年度版

埼玉県農林部森づくり課

利用される方々へ

- 1 本書は、埼玉県の森林・林業施策の概要及び現況と最近5ヶ年間の推移を紹介するものです。
- 2 本書は、平成2年度から毎年発刊しています。
- 3 本書は、原則として平成25年3月31日現在の数値を掲載するようにしましたが、この原則により難しい場合は、その旨及びその内容を注記しました。
- 4 本書は、森づくり課で調査した資料に基づいて編集したものです。
なお、他機関から収集した資料については、脚注に資料の出所を記述しました。
- 5 統計表中、年次とあるのは暦年（1月～12月）、年度とあるものは会計年度（4月～翌年3月）、年月日とあるのはその期日現在を示したものです。
- 6 統計表の符号の用法は、次のとおりです。

0	単位未満
…	事実不詳
—	事実のないもの
空白	未算出のもの
- 7 この統計についての問い合わせは、下記へ御連絡ください。
埼玉県農林部森づくり課 森林企画担当
電話 048-830-4312

目 次

1	森林・林業行政の組織	1
2	森林・林業施策の概要	
	(1) 埼玉県森林・林業の現況	5
	(2) 埼玉県森林・林業施策	6
3	森林の状況	
	(1) 市町村別森林面積	9
	(2) 所有形態別森林面積・蓄積	13
	(3) 地域森林計画対象民有林の樹種別、管内別面積・蓄積	15
	(4) 林家数、林業経営体数及び保有山林面積	16
	(5) 民有林の林種別、齢級別面積・蓄積・成長量	19
	(6) 地域森林計画対象民有林の制限林の種類別面積	39
	(7) 森林の異動（地域森林計画対象森林）	41
	(8) 森林面積・蓄積の推移	42
	(9) 植栽及び伐採の実績	44
	(10) 森林施業計画の認定状況	44
4	森 林 計 画	
	(1) 埼玉地域森林計画の概要（計画期間 平成 20 年度～平成 29 年度）	45
	(2) 森林位置図	47
	(3) 公益的機能別施業森林面積	48
5	造 林	
	(1) 造林面積	51
	(2) 造林面積の推移	53
	(3) 種 苗	54
	(4) 間伐事業実績	55
6	森林保護及び保険	
	(1) 松くい虫の被害と駆除状況	56
	(2) 林野火災	56
	(3) 森林国営保険	56
7	木 材	
	(1) 年次別素材生産量	58
	(2) 年度別所有形態別素材生産量	58
	(3) 県内向け素材供給量	59
	(4) 用途別素材需要量	59

(5) 製材工場	60
(6) 住宅建築	65
(7) 未利用木質資源	66
(8) 木材価格	67
8 特用林産物の生産状況	69
9 林業産出額及び生産林業所得の推移	
(1) 林業産出額	71
(2) 生産林業所得	71
10 林業機械・器具の保有状況	73
11 県営林及び公社営林	
(1) 県営林の面積・蓄積	75
(2) 県有林齢級別面積・蓄積	75
(3) 県造林の齢級別面積・蓄積	77
(4) 市町村別県営林の面積・蓄積	79
(5) 県営林立木処分実績（売払い）	81
(6) 県営林事業実績	81
(7) 農林公社の事業実績	83
12 治山及び保安林	
(1) 治山事業の実績	87
(2) 山地災害危険地区の数・面積	89
(3) 所有区分別保安林面積	90
(4) 保安林の流域別面積	91
(5) 保安林指定施業要件伐採種別面積	91
(6) 林地開発行為許可の状況	93
(7) 地すべり防止区域（林野庁所管）	95
13 森林管理道	
(1) 市町村別民有林森林管理道の現況	96
(2) 管理主体別森林管理道現況表	97
(3) 森林管理道開設事業実績	98
(4) 森林管理道改良事業実績	98
(5) 森林管理道舗装事業実績	98
(6) 森林管理道施設災害復旧事業実績	99
(7) ふるさと森林管理道緊急整備事業実績	99
(8) 美しい森林づくり基盤整備交付金事業実績	99

14	林業構造改善事業実績	
	(1) 地域林業経営確立林業構造改善事業	100
	(2) 林業・木材産業構造改革事業	100
15	林業労働	
	(1) 林業就業者数の推移	101
	(2) 林業専業労働者数（年間150日以上就労）	101
	(3) 林業専業労働者数の推移（年間150日以上就労）	102
	(4) 森林組合の雇用労働者数	102
	(5) 労働災害発生件数の推移	103
16	造林及び素材生産業者数	104
17	林業関係団体	107
18	森林組合の現況	
	(1) 森林組合	109
	(2) 生産森林組合	109
19	本多静六博士育英事業の運営状況	
	(1) 基金積立状況	111
	(2) 奨学資金貸付状況	112
20	林業金融	
	(1) 林業・木材産業改善資金貸付実績	113
	(2) 農林漁業信用基金（林業部門）	113
	(3) 日本政策金融公庫（林業関係資金）利用状況	114
	(4) 森林組合活動資金利用状況	115
21	森林総合利用	116
22	社会全体で森林を支える仕組みづくり	
	(1) 緑の少年団結成状況	118
	(2) 森林ボランティア団体数	118
	(3) 企業・団体による森林づくり	118
	(4) 自治体間の森林整備協定	118
23	林業予算の推移	119
24	林業をめぐる動き	121

1 森林・林業行政の組織

(平成25年4月1日現在)

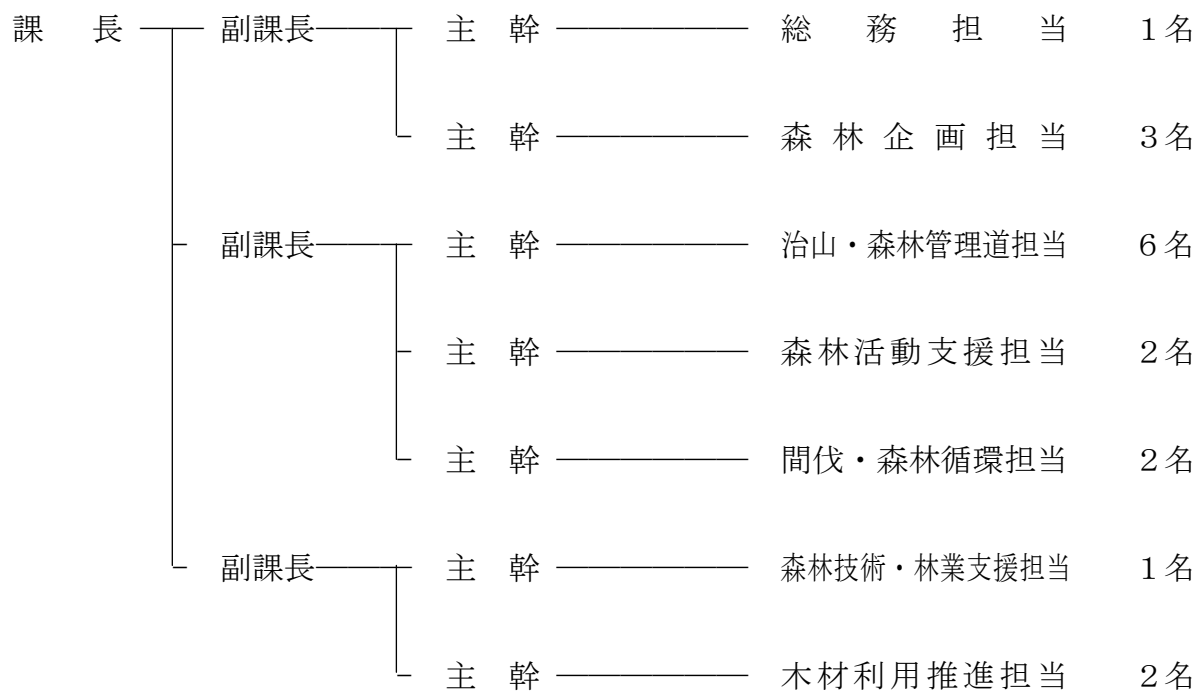
(1) 森づくり課〈現員28名〉

〒330-9301 さいたま市浦和区高砂3-15-1

TEL 048-824-2111 (県庁代表)

TEL 048-830-4305 (ダイヤルイン)

FAX 048-830-4839



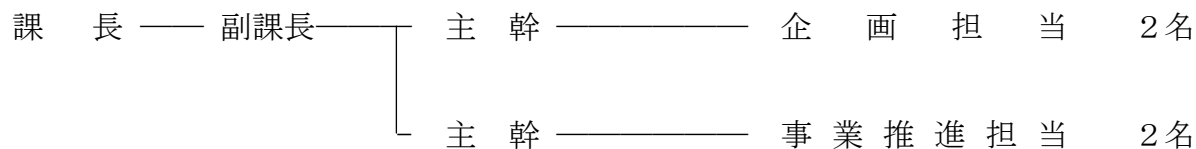
(2) 全国育樹祭課〈現員8名〉

〒330-9301 さいたま市浦和区高砂3-15-1

TEL 048-824-2111 (県庁代表)

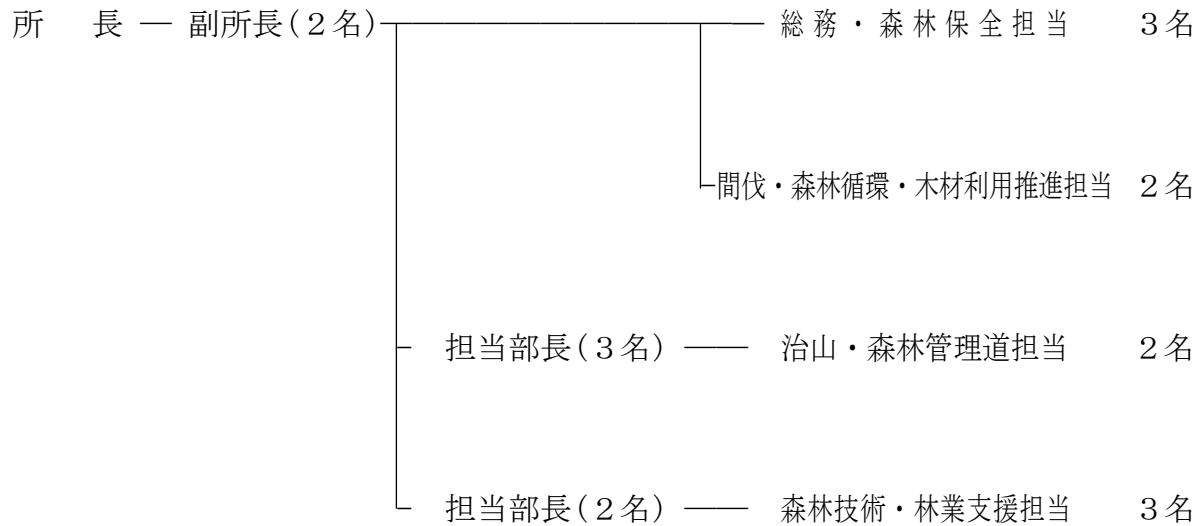
TEL 048-830-4365 (ダイヤルイン)

FAX 048-830-4841



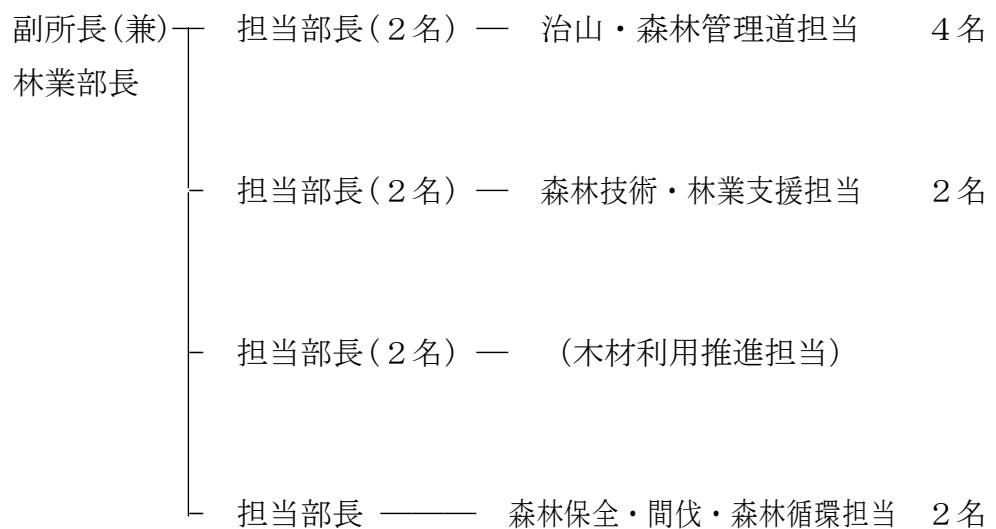
(3) 森づくり課地域機関

寄居林業事務所〈現員 18名〉 〒369-1203 寄居町寄居1587-1
TEL 048-581-0123
FAX 048-581-0792



(4) 森林・林業関係地域機関

農業政策課 — 川越農林振興センター 林業部〈現員16名〉
〒357-0021 飯能市双柳353
TEL 042-973-5620(直通)
FAX 042-974-1980



秩父農林振興センター 林業部〈現員34名〉

〒368-0034 秩父市日野田町1-1-44

TEL 0494-24-7215(直通)

TEL 0494-25-1312(直通)

FAX 0494-25-1709

副所長(兼) 林業部長	担当部長(3名)	—	間伐・森林循環・木材利用推進担当	2名
	担当部長(3名)	—	森林保全・県営林担当	2名
	担当部長(2名)	—	森林技術・林業支援担当	4名
	担当部長(3名)	—	治山・森林管理道担当	12名
	担当部長	——	(工事管理・事業調整担当)	

生産振興課 — 農林総合研究センター 森林・緑化研究所〈現員10名〉

〒360-0102 熊谷市須賀広784

TEL 048-536-0347(直通)

FAX 048-536-0418

研究所長	—	担当部長	——	森林・緑化担当	3名
室長	—	担当部長	——	木材利用・林産担当	3名

2 森林・林業施策の概要

(1) 埼玉県内の森林・林業の現況

埼玉県の県土面積は3,797 km²で、国土の1%に相当する。大別すると、西部が山地、中央部が丘陵および台地、東部が低地である。森林は1,213 km²で、県土の約3分の1を占め、県西部の秩父連山とこれに続く丘陵地、洪積台地に分布しており、東部は少ない。

本県の森林はスギ、ヒノキ等の針葉樹、およびクヌギ、コナラ等の広葉樹が主体であるが、一部シラビソ等の亜寒帯系の森林やアラカシ等の暖帯系の森林も存在する。

山地の地質は主として秩父中古生層、中生層、第三紀層などで肥沃であり、木材の成長に適しているため、長い間森林所有者等によってスギ、ヒノキ等の植林が続けられた。現在民有林における人工林率は53%に達している。特に300年余の伝統を持つ飯能市を中心とした西川林業地域は人工林率80%に達し、集約的施業による優良材の生産地として、全国的にも有名である。

台地や低地では、スギ、ヒノキの植林はあまり行われず、コナラやクヌギが農業用、薪炭用に仕立てられた。特に平地林は、かつて農業用に利用されたため手入れもよく行き届き、縦横に配置された道と一体となって良好な自然環境を形成していた。しかし、平地林の利用価値が低下した現在では、開発されたり、管理されていない平地林が増えている。

森林は、木材の生産という経済的な役割のほか、県土の保全、水資源のかん養、保健休養の場の提供等の公益的な役割を担っており、本県においてはこれら森林の公益的機能評価額は年間約4,572億円と試算される。

特に、平成17年2月16日に発効した「京都議定書」において、日本が約束した、二酸化炭素など温室効果ガスの6%削減のうち、3.8%までを森林による吸収で賄うことが認められるなど、森林の役割は大変重要となっている。

林業を巡る環境は、木材価格の長期的低迷及び伐採、造林等の経費の増大などによる林業経営の悪化、林業従事者の減少等により厳しい状況にある。このような中、戦後植栽された人工林は、利用可能な資源として充実しつつある。

(2) 埼玉県森林・林業施策

平成12年に策定した新たな森林政策運営の長期的指針となる「埼玉県森林・林業長期ビジョン」が平成22年度に目標年度を向かえたため、平成22年12月に新たに農林業・農山村の施策展開の指針となる「埼玉農林業・農山村振興ビジョン」を策定した。このビジョンにおいて森林・林業においては、針広混交林化、広葉樹林化、長伐期化により100年先を見据える多様で健全な森林の整備と保全を進めるとともに、「伐って・使って、植えて、育てる」森林の循環利用の実現に向け、効率的な木材生産による伐採・利用の拡大、施業の低コスト化による造林・保育を進めることとしている。

また、平成20年度から、自動車税収入見込額の1.5%相当額と県民・企業等からの寄附金を基金として積み立てる「彩の国みどりの基金」が創設され、「森林の保全・活用」、「身近な緑の保全・活用」、「環境に関する意識の醸成」に活用している。

ア 多様で健全な森林をつくる・まもる

(7) 多様な機能を発揮させる森林の整備

森林の多面的機能を持続的に発揮させるため、水源かん養や二酸化炭素の吸収・貯蔵、生物多様性の保全など、それぞれの機能に応じた森林づくりを推進する。

(イ) 森林の保全管理

森林の保全管理を図るため、保安林指定、病虫獣被害対策等を進める。

また、山村地域の生活を守る山地災害対策、スギ花粉削減対策等を進めるほか、境界明確化等の森林情報を拡充する。

イ 森林を循環的に利用する

(7) 伐採及び利用の拡大

本県の人工林の約半分が木材として利用可能な時期に達しており、森林の循環利用を図るため、施業の集約化や森林管理道及び作業道の路網整備の拡充等を進め、効率的な木材生産を促進する。

(イ) 造林及び保育の推進

森林の循環利用を図るため、低コストな造林方法による伐採跡地等への再造林

や下刈等の保育を推進する。

(ウ) 担い手の育成

森林組合、森林整備法人など多様な林業事業体を育成し、森林の循環利用を担う林業経営能力と技術力が高い担い手を育成する。

(エ) 多様な森林資源の活用

森林所有者の経営力安定や地域の活性化を図るため、特用林産物の振興や新たな森林資源の利活用を促進する。

ウ 県産木材を使う・親しむ

(ア) 多様な県産木材の利用拡大

利用拡大を図るため、これまで県産木材の利用が進んでいなかった用途への利用開発を進めるとともに、「埼玉の木づかい運動」の展開を支援する。

(イ) 公共施設での利用拡大

木材と接する機会を増やし、調湿や保温効果など健康面での特性をはじめとする木の良さや県産木材を利用することの意義について県民理解を深めるため、人目に触れる機会の多い公共施設の木造化・木質化を推進する。

(ウ) 民間住宅等での利用拡大

木材使用量の多い民間住宅での県産木材の利用拡大を図るため、環境にやさしい県産木材住宅の拡大を図る。

また、内装や建具の木質化のニーズが見込まれる商業施設等への利用拡大を図るため、事例の紹介や新たな製品の開発と販路の開拓を支援する。

(エ) 安定的な供給体制の構築

需要に応じた質の高い製品を安定的に供給するため、県産木材の生産、加工、流通体制の整備を促進する。

エ 農林業・農山村の多面的機能を学ぶ・使う・楽しむ

(ア) 県民理解の促進

農林業・農山村の多面的機能の内容や意義について、広く県民に実感され、理解され、活用されるよう、普及啓発活動に取り組む。

(イ) 都市と農山村の交流

県民が農山村で展開される農林業に肌で触れ、農林業・農山村の多面的機能を実感できるよう、都市と農山村の交流を促進する。

(ウ) 体験及び学習機会の充実

農林業、食料、森林等に対する県民理解を深めるとともに、健康でゆとりある生活の実現や豊かな心の育成、人格の形成に役立てるため、農林業の体験機会や学習機会の一層の充実を図る。

また、その際、農業、林業はともに自然と向き合い、河川や水路のつながり等を通じて連動して営まれるものであることを踏まえ、こうした体験や学習が総合的かつ効果的に行われるよう、指導者の育成等について支援する。

(エ) 県民参加の森林づくりの推進

多面的機能を有する健全な森林を次代に引き継ぐため、社会全体で森林を守り育てる気運を醸成し、県民参加による森林づくりを推進する。

3 森林の状況

(1) 市町村別森林面積

(単位 面積：ha 比率：%)

区 分	①区域面積	森 林 面 積					森林比率 ②/①× 100	
		②総数	国有林	民 有 林				
				総 数	地域森林 計画対象 森 林	地域森林 計画対象 外 森 林		
県 合 計	379,813	121,260	12,169	109,091	107,793	1,298	32	
秩父農林振興センター管内	総 数	89,250	75,454	11,890	63,563	63,563	-	85
	秩 父 市	57,769	50,471	11,890	38,581	38,581	-	87
	横 瀬 町	4,935	4,084	-	4,084	4,084	-	83
	皆 野 町	6,361	4,566	-	4,566	4,566	-	72
	長 瀨 町	3,040	2,158	-	2,158	2,158	-	71
	小鹿野町	17,145	14,174	-	14,174	14,174	-	83
川越農林振興センター管内	総 数	69,843	22,399	40	22,359	22,127	232	32
	川 越 市	10,916	311	-	311	273	38	3
	所 沢 市	7,199	660	-	660	597	63	9
	飯 能 市	19,318	14,605	-	14,605	14,579	26	76
	狭 山 市	4,904	390	10	380	338	42	8
	入 間 市	4,474	690	-	690	671	19	15
	富士見市	1,970	8	-	8	-	8	0
	坂 戸 市	4,097	78	-	78	68	10	2
	鶴ヶ島市	1,773	80	-	80	79	1	5
	日 高 市	4,748	1,191	-	1,191	1,188	3	25
	ふじみ野市	1,467	31	5	26	22	4	2
	三 芳 町	1,530	150	-	150	146	4	10
	毛呂山町	3,403	1,459	25	1,434	1,424	10	43
	越 生 町	4,044	2,746	0	2,746	2,742	4	68
寄居林業事務所管内	総 数	220,720	23,407	239	23,168	22,104	1,065	11
	さいたま市	21,749	459	-	459	194	265	2

区 分	①区域面積	森 林 面 積					森林比率 ②/①× 100	
		②総数	国有林	民 有 林				
				総 数	地域森林 計画対象 森 林	地域森林 計画対象 外 森 林		
寄 居 林 業 事 務 所 管 内	川 口 市	6,197	64	-	64	8	56	1
	鴻 巣 市	6,749	19	-	19	2	17	0
	上 尾 市	4,555	211	-	211	100	111	5
	草 加 市	2,742	-	-	-	-	-	-
	蕨 市	510	-	-	-	-	-	-
	戸 田 市	1,817	-	-	-	-	-	-
	朝 霞 市	1,838	17	-	17	-	17	1
	志 木 市	906	-	-	-	-	-	-
	和 光 市	1,104	4	-	4	-	4	0
	新 座 市	2,280	132	1	131	88	43	6
	桶 川 市	2,526	84	-	84	47	37	3
	北 本 市	1,984	76	-	76	12	64	4
	伊 奈 町	1,480	66	-	66	59	7	4
	東松山市	6,533	467	-	467	457	10	7
	滑 川 町	2,971	712	151	561	555	6	24
	嵐 山 町	2,985	945	-	945	905	40	32
	小 川 町	6,045	3,345	-	3,345	3,309	36	55
	川 島 町	4,172	-	-	-	-	-	-
	吉 見 町	3,863	236	-	236	233	3	6
	鳩 山 町	2,571	935	-	935	914	21	36
	ときがわ町	5,577	3,914	68	3,846	3,841	5	70
東秩父村	3,717	2,791	-	2,791	2,788	3	75	
本 庄 市	8,971	2,453	-	2,453	2,412	41	27	
美 里 町	3,348	760	-	760	760	-	23	
神 川 町	4,742	2,068	-	2,068	2,067	1	44	
上 里 町	2,921	6	-	6	-	6	0	

区 分	①区域面積	森 林 面 積					森林比率 ②/①× 100	
		②総数	国有林	民 有 林				
				総 数	地域森林 計画対象 森 林	地域森林 計画対象 外 森 林		
寄 居 林 業 事 務 所 管 内	熊 谷 市	15,988	503	19	484	445	39	3
	深 谷 市	13,841	407	-	407	347	60	3
	寄 居 町	6,417	2,419	-	2,419	2,410	9	38
	行 田 市	6,737	6	-	6	-	6	0
	加 須 市	13,347	15	-	16	6	10	0
	羽 生 市	5,855	13	-	13	-	13	0
	春日部市	6,598	61	-	61	23	38	1
	越 谷 市	6,031	9	-	9	-	9	0
	久 喜 市	8,240	23	-	23	5	18	0
	八 潮 市	1,803	-	-	-	-	-	-
	蓮 田 市	2,727	128	-	128	97	31	5
	宮 代 町	1,595	24	-	24	6	18	2
	白 岡 市	2,488	26	-	26	14	12	1
	三 郷 市	3,021	-	-	-	-	-	-
	幸 手 市	3,395	1	-	1	-	1	0
	吉 川 市	3,162	2	-	2	-	2	0
	杉 戸 町	3,000	4	-	4	-	4	0
松 伏 町	1,622	2	-	2	-	2	0	

注1) 森林面積は地域森林計画書による。

注2) 少数点以下を四捨五入しているため、各市町村面積の計と総計が一致しない場合がある。

(2) 所有形態別森林面積・蓄積

区 分			総 数	立					
				総 数			総 数		
総 数		面積(F) 材積(V)	121,260	119,696	68,531	51,165		59,860	
総 数		F	109,091	107,965	61,122	46,843	57,408		
		V	30,537	30,537	23,392	7,145	22,080		
民 有 林	対象森林	総 数	F	107,793	106,718	60,901	45,817	57,290	
			V	30,299	30,299	23,316	6,982	22,036	
	公 有 林	総 数	F	15,052	14,868	8,826	6,043	8,376	
			V	3,795	3,795	2,940	854	2,772	
		県 営 林	F	8,974	8,814	5,964	2,850	5,649	
			V	2,253	2,253	1,818	435	1,695	
		市町村有林	F	5,680	5,656	2,719	2,937	2,639	
			V	1,466	1,466	1,072	393	1,045	
		財産区有林	F	2	2	1	1	0	
			V	0	0	0	0	0	
	そ の 他	F	396	396	141	255	88		
		V	76	76	49	26	31		
	私有林		F	92,741	91,850	52,076	39,774	48,914	
			V	26,504	26,504	20,376	6,128	19,264	
	対象外森林	総 数		F	1,298	1,246	221	1,026	119
				V	238	238	76	162	44
		公 有 林	総 数	F	18	16	1	15	1
				V	3	3	0	2	0
県 営 林		F	1	1	-	1	-		
		V	0	0	-	0	-		
市町村有林		F	17	15	1	14	1		
		V	3	3	0	2	0		
財産区有林		F	-	-	-	-	-		
		V	-	-	-	-	-		
そ の 他		F	-	-	-	-	-		
		V	-	-	-	-	-		
私有林		F	1,281	1,230	220	1,010	118		
		V	235	235	75	160	43		
国 有 林	総 数		F	12,169	11,732	7,409	4,322	2,452	
			V	2,716	2,713	1,929	784	511	
	農 林 水 産 省 所 管	F	11,981	11,543	7,341	4,202	2,437		
		V	2,670	2,667	1,906	761	507		
	国 土 交 通 省 所 管	F	171	171	58	113	3		
		V	42	42	21	21	1		
	厚 生 労 働 省 所 管	F	0	0	0	0	0		
		V	-	-	-	-	-		
	防 衛 省 所 管	F	17	17	10	7	11		
		V	4	4	3	1	3		

注1) 対象森林は地域森林計画書、対象外森林は森林資源構成表による。

注2) 四捨五入の処理により合計と総数が一致しない。

(単位 面積(F):ha 材積(V):1,000m3)

木 地					竹 林	無立木地等		
人 工 林		天 然 林				総数	伐採跡地	未立木地
針	広	総数	針	広				
59,520	339	59,836	8,959	50,878	477	1,088	87	1,001
22,547	43	10,660	2,774	7,885	-	2	1	2
57,299	109	50,557	3,823	46,734	477	650	66	584
22,071	8	8,457	1,321	7,136	-	-	-	-
57,181	108	49,429	3,720	45,709	429	646	66	580
22,028	8	8,263	1,289	6,974	-	-	-	-
8,368	8	6,492	458	6,034	5	179	7	172
2,771	1	1,023	169	854	-	-	-	-
5,643	6	3,165	321	2,844	4	155	3	153
1,695	1	558	124	434	-	-	-	-
2,637	2	3,017	83	2,935	1	23	4	19
1,045	0	420	27	393	-	-	-	-
0	0	1	1	1	0	0	0	0
0	0	0	0	0	-	-	-	-
88	0	308	54	255	0	0	0	0
31	0	44	18	26	-	-	-	-
48,814	100	42,936	3,262	39,674	423	468	60	408
19,257	8	7,240	1,119	6,120	-	-	-	-
118	0	1,128	103	1,025	48	4	-	4
44	0	195	32	162	-	-	-	-
1	-	15	0	15	1	0	-	0
0	-	2	0	2	-	-	-	-
-	-	1	-	1	-	-	-	-
-	-	0	-	0	-	-	-	-
1	-	14	0	14	1	0	-	0
0	-	2	0	2	-	-	-	-
-	-	-	-	-	-	-	-	-
-	-	-	-	-	-	-	-	-
-	-	-	-	-	-	-	-	-
-	-	-	-	-	-	-	-	-
117	0	1,113	103	1,010	47	3	-	3
43	-	192	32	160	-	-	-	-
2,221	230	9,279	5,136	4,144	0	438	21	417
476	35	2,203	1,453	749	-	2	1	2
2,208	229	9,106	5,136	3,970	-	438	21	417
473	34	2,161	1,433	727	-	2	1	2
3	-	168	-	168	0	0	0	0
1	-	41	20	21	-	-	-	-
0	-	0	0	0	0	0	0	0
-	-	-	-	-	-	-	-	-
10	1	6	0	6	-	0	0	0
3	-	1	0	1	-	-	-	-

(3) 地域森林計画対象民有林の樹種別、管内別面積・蓄積

(単位 面積:ha 蓄積:千m³)

区 分		総 数		秩父管内		川越管内		寄居管内	
		面積	蓄積	面積	蓄積	面積	蓄積	面積	蓄積
総 数		107,793	30,299	63,563	16,582	22,128	7,505	22,102	6,212
針葉樹	総 数	60,900	23,316	31,001	11,724	17,145	6,972	12,754	4,620
	スギ	36,121	16,213	19,103	8,400	10,239	4,842	6,779	2,971
	ヒノキ	18,075	4,804	8,728	2,235	5,473	1,616	3,873	953
	サワラ	356	172	189	91	156	75	11	5
	アカマツ	4,070	1,356	846	273	1,217	418	2,007	665
	カラマツ	1,415	445	1,329	417	33	11	53	17
	その他	864	327	806	308	27	10	30	9
広葉樹	総 数	45,818	6,982	31,842	4,857	4,889	533	9,088	1,592
	クヌギ	1,905	337	861	138	58	6	987	192
	その他	43,913	6,645	30,981	4,719	4,831	526	8,101	1,400
竹 林		429	-	269	-	27	-	133	-
無立木地		646	-	451	-	67	-	128	-

注1) 地域森林計画書による。

注2) 総数とその内訳が一致しないのは四捨五入による。

(4) 林家数、林業経営体数及び保有山林面積

ア 市町村別林家数及び林業経営体

管内	面積		林家数 (戸)	林業経営体数 (経営体)
	市町村			
秩父農林振興センター	秩父市		1,188	57
	横瀬町		196	49
	皆野町		411	12
	長瀬町		189	10
	小鹿野町		739	36
	小計		2,723	164
川越農林振興センター	川越市		174	9
	所沢市		188	4
	飯能市		615	71
	狭山市		113	2
	入間市		146	6
	富士見市		37	-
	坂戸市		53	-
	鶴ヶ島市		27	3
	日高市		209	25
	ふじみ野市		32	-
	三芳町		40	1
毛呂山町		137	10	
越生町		223	37	
小計		1,994	168	
寄居林業事務所	さいたま市		283	6
	川口市		139	5
	鴻巣市		32	-
	上尾市		68	1
	草加市		55	3
	蕨市		20	1
	戸田市		15	-
	朝霞市		13	-
	志木市		7	-
	和光市		14	-
	新座市		40	1
	桶川市		29	-
	北本市		18	1
	伊奈町		7	-
	東松山市		77	1
	滑川町		108	3
嵐山町		163	9	
小川町		313	37	
川島町		3	-	

管内	面積	林家数 (戸)	林業経営体数 (経営体)
	市町村		
寄居林業事務所	吉見町	19	-
	鳩山町	129	6
	ときがわ町	212	16
	東秩父村	196	26
	本庄市	144	9
	美里町	79	4
	神川町	87	11
	上里町	7	-
	熊谷市	106	3
	深谷市	68	1
	寄居町	218	20
	行田市	15	-
	加須市	13	-
	羽生市	8	-
	春日部市	55	1
	越谷市	83	-
	久喜市	34	-
	八潮市	27	-
	蓮田市	24	-
	宮代町	2	-
白岡市	11	1	
三郷市	49	1	
幸手市	8	-	
吉川市	-	-	
杉戸町	13	-	
松伏町	9	-	
	小計	3,020	167
	総計	7,737	499

注1) 2010年世界農林業サンセスによる。

注2) 林家:平成22年2月1日現在の保有山林面積が1ha以上の世帯をいう。

注3) 林業経営体:次のいずれかに該当する事業を行う者をいう。

- (1) 権原に基づいて、育林又は伐採(立木竹のみを譲り受けてする伐採を除く。)を行うことができる山林(以下「保有山林」という。)の面積が3ha以上の規模の林業(調査実施年を計画期間に含む「森林施業計画」を策定している者又は調査期日前5年間に継続して林業を行い育林又は伐採を実施した者に限る。)
- (2) 委託を受けて行う育林若しくは素材生産又は立木を購入して行う素材生産の事業(ただし、素材生産については、調査期日前1年間に200m³以上の素材を生産した者に限る。)

イ 所有規模別林家数

(単位：戸)

所有規模	0.1～1ha 未満	1～5ha 未満	5～20ha 未満	20～50ha 未満	50ha 以上	0.1ha以上 計	1ha以上 計
1970年センサス	21,276	8,086	1,879	255	68	31,564	10,288
1980年センサス	22,764	7,623	1,762	263	103	32,515	9,751
1990年センサス	24,343	7,080	1,708	242	89	33,462	9,119
2000年センサス	—	7,396	1,739	255	89	—	9,479
2005年センサス	—	6,374	1,381	213	97	—	8,065
2010年センサス	—	6,126	1,322	204	85	—	7,737

注1) 1990年センサスまでは、所有規模が10a (0.1ha) 以上の林家、2000年センサス以降は、1ha以上の林家。

注2) 2005年は農林業センサスで、それ以外は世界農林業センサス。

ウ 所有規模別林業経営体数

(単位：経営体)

所有規模	保有山林 なし	3ha 未満	3～20ha 未満	20～50ha 未満	50ha 以上	計
2010年センサス	7	4	388	70	30	499

注) 2010年世界農林業センサスによる。

(5) 民有林の林種別、齢級別面積・蓄積・成長量
ア 地域森林計画対象森林

区 分				総数			1齢級			
				面積	材積	成長量	面積	材積	成長量	
合 計	総 数			107,793.27	30,298,592	403,633	129.62	74	8	
	立 木	人 工 林	育成単層林	針 広 計	57,123.96	22,008,314	330,495	28.93		
					105.64	8,221	120	35.12	11	
			計	57,229.60	22,016,535	330,615	64.05	11		
		天 然 林	育成単層林	針 広 計	57.14	19,505	265	1.70		
					2.84	18		2.71		
			計	59.98	19,523	265	4.41			
	地 林	育成単層林	針 広 計	166.43	55,317	227	0.40			
				4,018.12	561,596	4,577	35.55	5		
		計	4,184.55	616,913	4,804	35.95	5			
		育成複層林	針 広 計	163.62	64,232	332				
	456.67		73,222	557						
計	620.29	137,454	889							
天然生林	針 広 計		3,390.22	1,169,041	9,547	2.43				
			41,233.80	6,339,126	57,513	22.78	58	8		
計		44,624.02	7,508,167	67,060	25.21	58	8			
竹 林				428.53	-	-	-	-	-	
無 立 木 地				646.30	-	-	-	-	-	
制 限 林	総 数			43,027.90	10,817,783	146,647	55.20	2		
	立 木	人 工 林	育成単層林	針 広 計	18,563.43	6,940,254	111,616	15.80		
					37.31	1,361	20	12.92	2	
			計	18,600.74	6,941,615	111,636	28.72	2		
		天 然 林	育成複層林	針 広 計	17.54	6,031	110			
					17.54	6,031	110			
			計	17.54	6,031	110				
	地 林	育成単層林	針 広 計	11.15	4,014	25	0.14			
				3,164.13	474,700	4,255	23.60			
		計	3,175.28	478,714	4,280	23.74				
		育成複層林	針 広 計	162.43	63,834	326				
	404.92		66,805	416						
計	567.35	130,639	742							
天然生林	針 広 計		758.84	287,534	1,762					
			19,600.72	2,973,250	28,117	2.74				
計		20,359.56	3,260,784	29,879	2.74					
竹 林				83.68	-	-	-	-	-	
無 立 木 地				223.75	-	-	-	-	-	
普 通 林	総 数			64,765.37	19,480,809	256,986	74.42	72	8	
	立 木	人 工 林	育成単層林	針 広 計	38,560.53	15,068,060	218,879	13.13		
					68.33	6,860	100	22.20	9	
			計	38,628.86	15,074,920	218,979	35.33	9		
		天 然 林	育成複層林	針 広 計	39.60	13,474	155	1.70		
					2.84	18		2.71		
			計	42.44	13,492	155	4.41			
	地 林	育成単層林	針 広 計	155.28	51,303	202	0.26			
				853.99	86,896	322	11.95	5		
		計	1,009.27	138,199	524	12.21	5			
		育成複層林	針 広 計	1.19	398	6				
	51.75		6,417	141						
計	52.94	6,815	147							
天然生林	針 広 計		2,631.38	881,507	7,785	2.43				
			21,633.08	3,365,876	29,396	20.04	58	8		
計		24,264.46	4,247,383	37,181	22.47	58	8			
竹 林				344.85	-	-	-	-	-	
無 立 木 地				422.55	-	-	-	-	-	

注) 地域森林計画書による。

(単位 面積:ha材積:m3成長量:m3竹は束)

2齡級			3齡級			4齡級		
面積	材積	成長量	面積	材積	成長量	面積	材積	成長量
247.98	2,908	267	660.68	34,298	4,779	1,533.40	147,177	13,734
172.42	1,323		527.42	28,724	4,131	1,415.23	139,277	13,248
2.12	26	3	7.12	309	28	4.61	229	6
174.54	1,349	3	534.54	29,033	4,159	1,419.84	139,506	13,254
			0.91	60	8	2.40	276	23
			0.02	1				
			0.93	61	8	2.40	276	23
0.54	11	3				0.15	8	1
0.54	11	3				0.15	8	1
0.86	17	5	1.51	78	8	1.23	89	4
0.86	17	5	1.51	78	8	1.23	89	4
0.07			0.21	9	3	1.14	114	9
71.97	1,531	256	123.49	5,117	601	108.64	7,184	443
72.04	1,531	256	123.70	5,126	604	109.78	7,298	452
-	-	-	-	-	-	-	-	-
-	-	-	-	-	-	-	-	-
155.39	1,847	126	318.33	16,283	2,334	526.50	50,191	4,720
120.14	1,149		276.51	14,432	2,125	482.26	47,262	4,532
1.52			1.93	56	7	0.56	35	2
121.66	1,149		278.44	14,488	2,132	482.82	47,297	4,534
			0.68	47	6	1.36	157	13
			0.68	47	6	1.36	157	13
0.19	4	1				0.53	38	1
0.19	4	1				0.53	38	1
33.54	694	125	39.21	1,748	196	41.79	2,699	172
33.54	694	125	39.21	1,748	196	41.79	2,699	172
-	-	-	-	-	-	-	-	-
-	-	-	-	-	-	-	-	-
92.59	1,061	141	342.35	18,015	2,445	1,006.90	96,986	9,014
52.28	174		250.91	14,292	2,006	932.97	92,015	8,716
0.60	26	3	5.19	253	21	4.05	194	4
52.88	200	3	256.10	14,545	2,027	937.02	92,209	8,720
			0.23	13	2	1.04	119	10
			0.02	1				
			0.25	14	2	1.04	119	10
0.54	11	3				0.15	8	1
0.54	11	3				0.15	8	1
0.67	13	4	1.51	78	8	0.70	51	3
0.67	13	4	1.51	78	8	0.70	51	3
0.07			0.21	9	3	1.14	114	9
38.43	837	131	84.28	3,369	405	66.85	4,485	271
38.50	837	131	84.49	3,378	408	67.99	4,599	280
-	-	-	-	-	-	-	-	-
-	-	-	-	-	-	-	-	-

区 分				5齡級			6齡級			
				面積	材積	成長量	面積	材積	成長量	
合 計	総 数			2,345.71	317,572	19,956	1,880.56	332,883	14,747	
	立 木	人 工 林	育成単層林	針 広	2,152.98	301,209	19,290	1,578.36	302,474	14,029
				計	2.38	231	5	1.31	162	4
			計	2,155.36	301,440	19,295	1,579.67	302,636	14,033	
		天 然 林	育成複層林	針 広	5.21	711	47	4.77	804	46
				計	0.07	9				
			計	5.28	720	47	4.77	804	46	
	地 林	天 然 林	育成単層林	針 広	0.12	15	1	0.24	45	2
				計	2.43	195	7	4.28	367	4
			計	2.55	210	8	4.52	412	6	
		天 然 林	育成複層林	針 広	14.13	1,346	53	14.12	1,615	37
				計	14.13	1,346	53	14.12	1,615	37
			計	1.60	239	12	2.29	432	19	
	天 然 林	天然生林	針 広	166.79	13,617	541	275.19	26,984	606	
計			168.39	13,856	553	277.48	27,416	625		
竹 林				-	-	-	-	-		
無 立 木 地				-	-	-	-	-		
制 限 林	総 数			746.26	106,052	6,737	686.73	126,044	5,704	
	立 木	人 工 林	育成単層林	針 広	694.67	101,678	6,552	616.21	119,037	5,548
				計	0.07	6				
			計	694.74	101,684	6,552	616.21	119,037	5,548	
		天 然 林	育成複層林	針 広	1.57	208	14	2.23	370	22
				計	1.57	208	14	2.23	370	22
			計	0.12	15	1				
	地 林	天 然 林	育成単層林	針 広	1.37	112	4	1.74	157	3
				計	1.49	127	5	1.74	157	3
			計	2.96	247	10	0.64	60	2	
		天 然 林	育成複層林	針 広	2.96	247	10	0.64	60	2
				計	0.97	156	8	0.66	123	6
			計	44.53	3,630	148	65.25	6,297	123	
	天 然 林	天然生林	針 広	45.50	3,786	156	65.91	6,420	129	
計										
竹 林				-	-	-	-	-		
無 立 木 地				-	-	-	-	-		
普 通 林	総 数			1,599.45	211,520	13,219	1,193.83	206,839	9,043	
	立 木	人 工 林	育成単層林	針 広	1,458.31	199,531	12,738	962.15	183,437	8,481
				計	2.31	225	5	1.31	162	4
			計	1,460.62	199,756	12,743	963.46	183,599	8,485	
		天 然 林	育成複層林	針 広	3.64	503	33	2.54	434	24
				計	0.07	9				
			計	3.71	512	33	2.54	434	24	
	地 林	天 然 林	育成単層林	針 広				0.24	45	2
				計	1.06	83	3	2.54	210	1
			計	1.06	83	3	2.78	255	3	
		天 然 林	育成複層林	針 広	11.17	1,099	43	13.48	1,555	35
				計	11.17	1,099	43	13.48	1,555	35
			計	0.63	83	4	1.63	309	13	
	天 然 林	天然生林	針 広	122.26	9,987	393	209.94	20,687	483	
計			122.89	10,070	397	211.57	20,996	496		
竹 林				-	-	-	-	-		
無 立 木 地				-	-	-	-	-		

注) 地域森林計画書による。

(単位 面積:ha材積:m3成長量:m3竹は束)

7齡級			8齡級			9齡級		
面積	材積	成長量	面積	材積	成長量	面積	材積	成長量
2,892.04	639,418	22,251	4,752.62	1,190,311	31,669	7,987.61	2,106,969	41,342
2,459.96	591,804	21,288	3,617.34	1,055,700	29,260	4,793.79	1,668,035	34,480
1.80	268	5	1.64	227	4	6.11	1,035	15
2,461.76	592,072	21,293	3,618.98	1,055,927	29,264	4,799.90	1,669,070	34,495
1.14	277	10	2.33	651	14	5.35	1,845	37
1.14	277	10	2.33	651	14	5.35	1,845	37
			0.15	32	1	0.59	137	1
24.03	2,333	42	20.10	2,177	32	453.32	55,189	896
24.03	2,333	42	20.25	2,209	33	453.91	55,326	897
8.85	1,163	21	3.20	468	9	0.45	62	1
8.85	1,163	21	3.20	468	9	0.45	62	1
5.28	1,002	30	11.66	2,592	62	63.00	17,135	274
390.98	42,571	855	1,096.20	128,464	2,287	2,665.00	363,531	5,638
396.26	43,573	885	1,107.86	131,056	2,349	2,728.00	380,666	5,912
-	-	-	-	-	-	-	-	-
-	-	-	-	-	-	-	-	-
968.35	218,702	7,807	1,985.85	444,551	11,346	3,404.91	802,926	15,836
835.08	204,092	7,475	1,236.37	360,077	9,839	1,718.83	585,326	12,319
0.09	12		0.12			1.70	206	3
835.17	204,104	7,475	1,236.49	360,077	9,839	1,720.53	585,532	12,322
0.13	30	1				2.88	985	18
0.13	30	1				2.88	985	18
			0.15	32	1	0.46	107	1
13.38	1,387	38	14.76	1,672	29	444.94	54,378	892
13.38	1,387	38	14.91	1,704	30	445.40	54,485	893
0.83	98	2	0.41	66	2			
0.83	98	2	0.41	66	2			
0.15	30					4.78	1,309	21
118.69	13,053	291	734.04	82,704	1,475	1,231.32	160,615	2,582
118.84	13,083	291	734.04	82,704	1,475	1,236.10	161,924	2,603
-	-	-	-	-	-	-	-	-
-	-	-	-	-	-	-	-	-
1,923.69	420,716	14,444	2,766.77	745,760	20,323	4,582.70	1,304,043	25,506
1,624.88	387,712	13,813	2,380.97	695,623	19,421	3,074.96	1,082,709	22,161
1.71	256	5	1.52	227	4	4.41	829	12
1,626.59	387,968	13,818	2,382.49	695,850	19,425	3,079.37	1,083,538	22,173
1.01	247	9	2.33	651	14	2.47	860	19
1.01	247	9	2.33	651	14	2.47	860	19
						0.13	30	
10.65	946	4	5.34	505	3	8.38	811	4
10.65	946	4	5.34	505	3	8.51	841	4
8.02	1,065	19	2.79	402	7	0.45	62	1
8.02	1,065	19	2.79	402	7	0.45	62	1
5.13	972	30	11.66	2,592	62	58.22	15,826	253
272.29	29,518	564	362.16	45,760	812	1,433.68	202,916	3,056
277.42	30,490	594	373.82	48,352	874	1,491.90	218,742	3,309
-	-	-	-	-	-	-	-	-
-	-	-	-	-	-	-	-	-

区 分				10齡級			11齡級			
				面積	材積	成長量	面積	材積	成長量	
合 計	総 数			16,963.80	4,814,926	76,089	17,542.70	5,409,868	67,050	
	立 木	人 工 林	育成単層林	針 広	9,571.74	3,707,574	62,358	9,755.93	4,168,988	53,983
				計	6.94	1,238	13	10.03	1,449	13
			育成複層林	針 広	9,578.68	3,708,812	62,371	9,765.96	4,170,437	53,996
		天 然 林	育成単層林	針 広	6.72	2,843	48	6.72	2,772	20
				計	0.04	8		6.72	2,772	20
			育成複層林	針 広	6.76	2,851	48	6.72	2,772	20
	地 林	天 然 林	育成単層林	針 広	7.24	2,063	32	16.40	5,034	61
				計	458.89	59,004	863	386.63	50,045	496
			育成複層林	針 広	466.13	61,067	895	403.03	55,079	557
		天然生林	育成複層林	針 広	0.90	295	5			
				計	6.50	1,092	15	0.66	85	
			天然生林	針 広	7.40	1,387	20	0.66	85	
	計	針 広	207.90	60,172	893	221.15	66,497	861		
計	針 広	6,696.93	980,637	11,862	7,145.18	1,114,998	11,616			
計	針 広	6,904.83	1,040,809	12,755	7,366.33	1,181,495	12,477			
竹 林			-	-	-	-	-	-		
無 立 木 地			-	-	-	-	-	-		
制 限 林	総 数			6,797.36	1,756,456	28,511	5,776.65	1,673,202	21,490	
	立 木	人 工 林	育成単層林	針 広	3,347.66	1,273,265	21,728	2,940.17	1,245,761	16,555
				計	1.16	124	2	3.47	203	2
			育成複層林	針 広	3,348.82	1,273,389	21,730	2,943.64	1,245,964	16,557
		天 然 林	育成単層林	針 広	3.17	1,515	27	1.05	492	4
				計	3.17	1,515	27	1.05	492	4
			育成複層林	針 広	0.62	154	2	0.56	160	2
	天然生林	育成単層林	針 広	431.48	56,223	852	259.33	36,914	437	
			計	432.10	56,377	854	259.89	37,074	439	
		育成複層林	針 広							
	計	針 広	30.78	9,680	153	26.93	8,673	116		
	計	針 広	2,982.49	415,495	5,747	2,545.04	380,999	4,374		
	計	針 広	3,013.27	425,175	5,900	2,571.97	389,672	4,490		
	竹 林			-	-	-	-	-	-	
無 立 木 地			-	-	-	-	-	-		
普 通 林	総 数			10,166.44	3,058,470	47,578	11,766.15	3,736,666	45,560	
	立 木	人 工 林	育成単層林	針 広	6,224.08	2,434,309	40,630	6,815.76	2,923,227	37,428
				計	5.78	1,114	11	6.56	1,246	11
			育成複層林	針 広	6,229.86	2,435,423	40,641	6,822.32	2,924,473	37,439
		天 然 林	育成単層林	針 広	3.55	1,328	21	5.67	2,280	16
				計	0.04	8		5.67	2,280	16
			育成複層林	針 広	3.59	1,336	21	5.67	2,280	16
	天然生林	育成単層林	針 広	6.62	1,909	30	15.84	4,874	59	
			計	27.41	2,781	11	127.30	13,131	59	
		育成複層林	針 広	34.03	4,690	41	143.14	18,005	118	
	計	針 広	0.90	295	5					
	計	針 広	6.50	1,092	15	0.66	85			
	計	針 広	7.40	1,387	20	0.66	85			
	計	針 広	177.12	50,492	740	194.22	57,824	745		
計	針 広	3,714.44	565,142	6,115	4,600.14	733,999	7,242			
計	針 広	3,891.56	615,634	6,855	4,794.36	791,823	7,987			
竹 林			-	-	-	-	-	-		
無 立 木 地			-	-	-	-	-	-		

注) 地域森林計画書による。

(単位 面積:ha材積:m3成長量:m3竹は束)

12齡級			13齡級			14齡級		
面積	材積	成長量	面積	材積	成長量	面積	材積	成長量
15,007.65	4,692,797	46,889	11,593.28	3,341,190	23,259	5,519.66	1,710,875	10,115
7,467.88	3,420,890	36,474	4,397.26	2,100,589	16,078	2,287.22	1,123,107	6,894
9.68	1,700	16	3.89	721	5	1.54	130	
7,477.56	3,422,590	36,490	4,401.15	2,101,310	16,083	2,288.76	1,123,237	6,894
2.67	1,188	4	3.03	1,397		1.78	867	
2.67	1,188	4	3.03	1,397		1.78	867	
16.32	5,285	36	29.62	9,814	41	25.21	8,536	9
267.44	35,196	235	303.68	32,637	112	212.70	22,634	88
283.76	40,481	271	333.30	42,451	153	237.91	31,170	97
2.77	379	4	1.50	261	1	1.37	246	1
2.77	379	4	1.50	261	1	1.37	246	1
347.11	111,604	1,236	544.69	183,500	1,663	389.10	137,031	923
6,893.78	1,116,555	8,884	6,309.61	1,012,271	5,359	2,600.74	418,324	2,200
7,240.89	1,228,159	10,120	6,854.30	1,195,771	7,022	2,989.84	555,355	3,123
-	-	-	-	-	-	-	-	-
-	-	-	-	-	-	-	-	-
5,309.12	1,594,937	16,637	3,905.69	1,024,468	7,334	1,735.74	474,135	3,031
2,545.46	1,158,661	12,489	1,240.83	598,806	4,720	572.60	281,169	1,874
1.20	161	2	0.60	101		1.10	52	
2,546.66	1,158,822	12,491	1,241.43	598,907	4,720	573.70	281,221	1,874
0.61	296	1	0.39	189		0.18	91	
0.61	296	1	0.39	189		0.18	91	
			0.10	31		0.22	72	1
169.98	25,100	199	22.02	3,411	22	14.47	2,292	14
169.98	25,100	199	22.12	3,442	22	14.69	2,364	15
0.02	3							
0.02	3							
29.53	10,227	88	22.64	8,097	78	25.69	9,292	56
2,562.32	400,489	3,858	2,619.11	413,833	2,514	1,121.48	181,167	1,086
2,591.85	410,716	3,946	2,641.75	421,930	2,592	1,147.17	190,459	1,142
-	-	-	-	-	-	-	-	-
-	-	-	-	-	-	-	-	-
9,698.53	3,097,860	30,252	7,687.59	2,316,722	15,925	3,783.92	1,236,740	7,084
4,922.42	2,262,229	23,985	3,156.43	1,501,783	11,358	1,714.62	841,938	5,020
8.48	1,539	14	3.29	620	5	0.44	78	
4,930.90	2,263,768	23,999	3,159.72	1,502,403	11,363	1,715.06	842,016	5,020
2.06	892	3	2.64	1,208		1.60	776	
2.06	892	3	2.64	1,208		1.60	776	
16.32	5,285	36	29.52	9,783	41	24.99	8,464	8
97.46	10,096	36	281.66	29,226	90	198.23	20,342	74
113.78	15,381	72	311.18	39,009	131	223.22	28,806	82
2.75	376	4	1.50	261	1	1.37	246	1
2.75	376	4	1.50	261	1	1.37	246	1
317.58	101,377	1,148	522.05	175,403	1,585	363.41	127,739	867
4,331.46	716,066	5,026	3,690.50	598,438	2,845	1,479.26	237,157	1,114
4,649.04	817,443	6,174	4,212.55	773,841	4,430	1,842.67	364,896	1,981
-	-	-	-	-	-	-	-	-
-	-	-	-	-	-	-	-	-

区 分				15齡級			16齡級			
				面積	材積	成長量	面積	材積	成長量	
合 計	総 数			4,088.85	1,428,619	8,040	3,304.66	997,659	5,259	
	立 木	人 工 林	育成単層林	針 広 計	2,109.87	1,053,447	5,812	1,262.89	626,518	3,037
					0.74	53		5.55	360	2
			針 広 計	2,110.61	1,053,500	5,812	1,268.44	626,878	3,039	
		天 然 林	育成複層林	針 広 計	2.79	1,230		3.13	1,466	2
					2.79	1,230		3.13	1,466	2
			育成単層林	針 広 計	14.25	4,851	10	16.17	5,515	8
	地 林	天然生林	針 広 計	284.42	43,822	256	582.17	95,889	572	
				298.67	48,673	266	598.34	101,404	580	
		天然生林	針 広 計				6.83	1,136	7	
							6.83	1,136	7	
	針 広 計	255.27	90,806	692	171.70	61,099	429			
	針 広 計	1,421.51	234,410	1,270	1,256.22	205,676	1,202			
	針 広 計	1,676.78	325,216	1,962	1,427.92	266,775	1,631			
竹 林			-	-	-	-	-	-		
無 立 木 地			-	-	-	-	-	-		
制 限 林	総 数			1,682.73	481,889	2,914	1,818.20	398,224	2,306	
	立 木	人 工 林	育成単層林	針 広 計	596.03	295,892	1,836	290.28	143,275	753
					0.70	47		5.47	346	2
			針 広 計	596.73	295,939	1,836	295.75	143,621	755	
		天 然 林	育成複層林	針 広 計	0.33	168		1.37	665	2
					0.33	168		1.37	665	2
			育成単層林	針 広 計	234.72	38,705	237	0.15	51	566
	地 林	天然生林	針 広 計	234.72	38,705	237	565.15	93,799	566	
							565.30	93,850	566	
		天然生林	針 広 計				6.65	1,104	7	
							6.65	1,104	7	
	針 広 計	22.97	8,291	30	14.55	5,466	34			
	針 広 計	827.98	138,786	811	934.58	153,518	942			
	針 広 計	850.95	147,077	841	949.13	158,984	976			
竹 林			-	-	-	-	-	-		
無 立 木 地			-	-	-	-	-	-		
普 通 林	総 数			2,406.12	946,730	5,126	1,486.46	599,435	2,953	
	立 木	人 工 林	育成単層林	針 広 計	1,513.84	757,555	3,976	972.61	483,243	2,284
					0.04	6		0.08	14	
			針 広 計	1,513.88	757,561	3,976	972.69	483,257	2,284	
		天 然 林	育成複層林	針 広 計	2.46	1,062		1.76	801	
					2.46	1,062		1.76	801	
			育成単層林	針 広 計	14.25	4,851	10	16.02	5,464	8
	地 林	天然生林	針 広 計	49.70	5,117	19	17.02	2,090	6	
				63.95	9,968	29	33.04	7,554	14	
		天然生林	針 広 計				0.18	32		
							0.18	32		
	針 広 計	232.30	82,515	662	157.15	55,633	395			
	針 広 計	593.53	95,624	459	321.64	52,158	260			
	針 広 計	825.83	178,139	1,121	478.79	107,791	655			
竹 林			-	-	-	-	-	-		
無 立 木 地			-	-	-	-	-	-		

注) 地域森林計画書による。

(単位 面積:ha材積:m3成長量:m3竹は束)

17齡級			18齡級			19齡級		
面積	材積	成長量	面積	材積	成長量	面積	材積	成長量
2,071.96	679,778	4,174	1,498.05	551,954	3,206	1,124.66	396,769	2,443
932.57	464,214	2,867	850.25	412,262	2,410	587.18	287,361	1,796
1.35	72	1	0.24					
933.92	464,286	2,868	850.49	412,262	2,410	587.18	287,361	1,796
1.53	750	2	1.70	838	2	1.09	533	1
1.53	750	2	1.70	838	2	1.09	533	1
7.95	2,711	2	10.66	3,634	4	4.55	1,552	
549.79	90,842	545	120.01	19,725	118	271.28	44,950	269
557.74	93,553	547	130.67	23,359	122	275.83	46,502	269
148.13	52,729	354	140.69	50,616	324	95.90	34,420	227
430.64	68,460	403	374.50	64,879	348	164.66	27,953	150
578.77	121,189	757	515.19	115,495	672	260.56	62,373	377
-	-	-	-	-	-	-	-	-
-	-	-	-	-	-	-	-	-
1,146.95	283,274	1,767	661.28	184,235	1,065	592.17	159,706	1,016
274.77	136,738	881	223.23	108,115	628	190.33	92,356	616
0.99	10		0.24					
275.76	136,748	881	223.47	108,115	628	190.33	92,356	616
0.91	470	1	0.30	153		0.13	66	
0.91	470	1	0.30	153		0.13	66	
543.11	90,156	542	116.92	19,408	117	270.00	44,818	267
543.11	90,156	542	116.92	19,408	117	270.00	44,818	267
27.14	9,661	46	3.35	1,298	9	1.46	570	4
300.03	46,239	297	317.24	55,261	311	130.25	21,896	129
327.17	55,900	343	320.59	56,559	320	131.71	22,466	133
-	-	-	-	-	-	-	-	-
-	-	-	-	-	-	-	-	-
925.01	396,504	2,407	836.77	367,719	2,141	532.49	237,063	1,427
657.80	327,476	1,986	627.02	304,147	1,782	396.85	195,005	1,180
0.36	62	1						
658.16	327,538	1,987	627.02	304,147	1,782	396.85	195,005	1,180
0.62	280	1	1.40	685	2	0.96	467	1
0.62	280	1	1.40	685	2	0.96	467	1
7.95	2,711	2	10.66	3,634	4	4.55	1,552	
6.68	686	3	3.09	317	1	1.28	132	2
14.63	3,397	5	13.75	3,951	5	5.83	1,684	2
120.99	43,068	308	137.34	49,318	315	94.44	33,850	223
130.61	22,221	106	57.26	9,618	37	34.41	6,057	21
251.60	65,289	414	194.60	58,936	352	128.85	39,907	244
-	-	-	-	-	-	-	-	-
-	-	-	-	-	-	-	-	-

(単位 面積:ha材積:m3成長量:m3竹は束)

区 分				20齡級			21齡級以上				
				面積	材積	成長量	面積	材積	成長量		
合 計	総 数			1,156.96	397,507	2,255	4,415.99	1,105,040	6,101		
	立 工 林	人 工 林	育成単層林	針 広 計	537.08 3.47 540.55	254,860	1,458	617.66	299,958	1,602	
			育成複層林	針 広 計	0.88 0.88	356		1.29	641	1	
	木 地 林	天 然 林	育成単層林	針 広 計	5.10 3.74 8.84	1,738 527 2,265	2 3 5	11.46 36.97 48.43	4,355 6,040 10,395	17 35 52	
			育成複層林	針 広 計				162.72 392.69 555.41	63,937 65,185 129,122	327 391 718	
		天然生林	針 広 計	179.86 426.83 606.69	67,535 72,491 140,026	373 419 792	601.04 2,592.16 3,193.20	231,509 433,415 664,924	1,163 2,565 3,728		
			竹 林		-	-	-	-	-	-	
	無 立 木 地			-	-	-	-	-	-		
	制 限 林	総 数			678.54	189,834	1,184	3,768.62	830,825	4,782	
		立 工 林	人 工 林	育成単層林	針 広 計	174.57 3.47 178.04	85,702	581	171.63	87,461	565
				育成複層林	針 広 計				0.25	129	1
木 地 林		天 然 林	育成単層林	針 広 計	2.25 2.25	374 374	2 2	8.63 34.91 43.54	3,392 5,794 9,186	17 34 51	
			育成複層林	針 広 計				162.43 392.69 555.12	63,834 65,185 129,019	326 391 717	
		天然生林	針 広 計	87.76 410.49 498.25	34,088 69,670 103,758	191 410 601	459.48 2,538.60 2,998.08	180,573 424,457 605,030	922 2,526 3,448		
			竹 林		-	-	-	-	-	-	
無 立 木 地			-	-	-	-	-	-			
普 通 林		総 数			478.42	207,673	1,071	647.37	274,215	1,319	
		立 工 林	人 工 林	育成単層林	針 広 計	362.51 362.51	169,158	877	446.03	212,497	1,037
				育成複層林	針 広 計	0.88 0.88	356		1.04	512	
	木 地 林	天 然 林	育成単層林	針 広 計	5.10 1.49 6.59	1,738 153 1,891	2 1 3	2.83 2.06 4.89	963 246 1,209	1 1 1	
			育成複層林	針 広 計				0.29 0.29	103 103	1 1	
		天然生林	針 広 計	92.10 16.34 108.44	33,447 2,821 36,268	182 9 191	141.56 53.56 195.12	50,936 8,958 59,894	241 39 280		
			竹 林		-	-	-	-	-	-	
	無 立 木 地			-	-	-	-	-	-		

注) 地域森林計画書による。

イ 地域森林計画対象外森林

区 分				総数			1齢級		
				面積	材積	成長量	面積	材積	成長量
合 計	総 数			1,298.13	238,033	1,746	0.44		
	立 工 林	人 工 林	育成単層林	針 広 計	118.08 0.44 118.52	43,512	519	0.44	
			育成複層林	針 広 計					
	木 地 林	天 然 林	育成単層林	針 広 計	0.40 152.79 153.19	134 15,673 15,807	1 50 51		
			育成複層林	針 広 計					
		天然生林	針 広 計	102.34 872.35 974.69	32,033 146,681 178,714	317 859 1,176			
			針 広 計						
	竹 林			48.21	-	-	-	-	-
	無 立 木 地			3.52	-	-	-	-	-
	制 限 森 林	総 数							
立 工 林		人 工 林	育成単層林	針 広 計					
			育成複層林	針 広 計					
木 地 林		天 然 林	育成単層林	針 広 計					
			育成複層林	針 広 計					
		天然生林	針 広 計						
			針 広 計						
竹 林			-	-	-	-	-	-	
無 立 木 地			-	-	-	-	-	-	
普 通 森 林		総 数			1,298.13	238,033	1,746	0.44	
	立 工 林	人 工 林	育成単層林	針 広 計	118.08 0.44 118.52	43,512	519	0.44	
			育成複層林	針 広 計					
	木 地 林	天 然 林	育成単層林	針 広 計	0.40 152.79 153.19	134 15,673 15,807	1 50 51		
			育成複層林	針 広 計					
		天然生林	針 広 計	102.34 872.35 974.69	32,033 146,681 178,714	317 859 1,176			
			針 広 計						
	竹 林			48.21	-	-	-	-	-
	無 立 木 地			3.52	-	-	-	-	-

注) 地域森林計画書による。

区 分				5齡級			6齡級			
				面積	材積	成長量	面積	材積	成長量	
合 計	総 数			1.44	150	10	1.20	162	6	
	立 工 林	人 工 林	育成単層林	針広計	1.23	134	9	0.70	108	5
			育成複層林	針広計	1.23	134	9	0.70	108	5
	木 地 林	天 然 林	育成単層林	針広計				0.12	10	
			育成複層林	針広計				0.12	10	
		天然生林	針広計							
			針広計	0.21	16	1	0.38	44	1	
	竹 林			-	-	-	-	-	-	
	無 立 木 地			-	-	-	-	-	-	
	制 限 林	総 数								
立 工 林		人 工 林	育成単層林	針広計						
			育成複層林	針広計						
木 地 林		天 然 林	育成単層林	針広計						
			育成複層林	針広計						
		天然生林	針広計							
			針広計							
竹 林			-	-	-	-	-	-		
無 立 木 地			-	-	-	-	-	-		
普 通 林		総 数			1.44	150	10	1.20	162	6
	立 工 林	人 工 林	育成単層林	針広計	1.23	134	9	0.70	108	5
			育成複層林	針広計	1.23	134	9	0.70	108	5
	木 地 林	天 然 林	育成単層林	針広計				0.12	10	
			育成複層林	針広計				0.12	10	
		天然生林	針広計							
			針広計	0.21	16	1	0.38	44	1	
	竹 林			-	-	-	-	-	-	
	無 立 木 地			-	-	-	-	-	-	

注) 地域森林計画書による。

区 分				10齡級			11齡級				
				面積	材積	成長量	面積	材積	成長量		
合 計	総 数			72.69	12,505	138	170.50	32,765	380		
	立 工 林	人 工	育成単層林	針広計	4.43	1,387	19	13.70	5,052	73	
			育成複層林	針広計	4.43	1,387	19	13.70	5,052	73	
	木 地 林	天 然	天	育成単層林	針広計	3.01	302	2	10.56	1,078	3
				育成複層林	針広計	3.01	302	2	10.56	1,078	3
		天 然	林	育成複層林	針広計						
				天然生林	針広計	5.85	1,484	23	23.33	6,537	89
				天然生林	針広計	59.40	9,332	94	122.91	20,098	215
				天然生林	針広計	65.25	10,816	117	146.24	26,635	304
	竹 林			-	-	-	-	-	-		
無 立 木 地			-	-	-	-	-	-			
制 限 林	総 数										
	立 工 林	人 工	育成単層林	針広計							
			育成複層林	針広計							
	木 地 林	天 然	天	育成単層林	針広計						
				育成複層林	針広計						
		天 然	林	育成複層林	針広計						
				天然生林	針広計						
	竹 林			-	-	-	-	-	-		
	無 立 木 地			-	-	-	-	-	-		
	普 通 林	総 数			72.69	12,505	138	170.50	32,765	380	
立 工 林		人 工	育成単層林	針広計	4.43	1,387	19	13.70	5,052	73	
			育成複層林	針広計	4.43	1,387	19	13.70	5,052	73	
木 地 林		天 然	天	育成単層林	針広計	3.01	302	2	10.56	1,078	3
				育成複層林	針広計	3.01	302	2	10.56	1,078	3
		天 然	林	育成複層林	針広計						
				天然生林	針広計	5.85	1,484	23	23.33	6,537	89
			天然生林	針広計	59.40	9,332	94	122.91	20,098	215	
			天然生林	針広計	65.25	10,816	117	146.24	26,635	304	
竹 林			-	-	-	-	-	-			
無 立 木 地			-	-	-	-	-	-			

注) 地域森林計画書による。

区 分				15齡級			16齡級			
				面積	材積	成長量	面積	材積	成長量	
合 計	総 数			50.53	11,070	73	50.93	11,819	87	
	立 工 林	人 工 林	育成単層林	針広計	5.57	2,405	22	8.39	3,389	43
			育成複層林	針広計	5.57	2,405	22	8.39	3,389	43
	木 地 林	天 然 林	育成単層林	針広計	0.40	134	1			
				針広計	4.15	427	1	0.51	53	
		育成複層林	針広計	4.55	561	2	0.51	53		
			針広計							
	天然生林	針広計	6.32	2,148	23	5.73	2,015	17		
		針広計	34.09	5,956	26	36.30	6,362	27		
				40.41	8,104	49	42.03	8,377	44	
竹 林				-	-	-	-	-	-	
無 立 木 地				-	-	-	-	-	-	
制 限 林	総 数									
	立 工 林	人 工 林	育成単層林	針広計						
			育成複層林	針広計						
	木 地 林	天 然 林	育成単層林	針広計						
				針広計						
		育成複層林	針広計							
			針広計							
	天然生林	針広計								
		針広計								
	竹 林				-	-	-	-	-	-
無 立 木 地				-	-	-	-	-	-	
普 通 林	総 数			50.53	11,070	73	50.93	11,819	87	
	立 工 林	人 工 林	育成単層林	針広計	5.57	2,405	22	8.39	3,389	43
			育成複層林	針広計	5.57	2,405	22	8.39	3,389	43
	木 地 林	天 然 林	育成単層林	針広計	0.40	134	1			
				針広計	4.15	427	1	0.51	53	
		育成複層林	針広計	4.55	561	2	0.51	53		
			針広計							
	天然生林	針広計	6.32	2,148	23	5.73	2,015	17		
		針広計	34.09	5,956	26	36.30	6,362	27		
				40.41	8,104	49	42.03	8,377	44	
竹 林				-	-	-	-	-	-	
無 立 木 地				-	-	-	-	-	-	

注) 地域森林計画書による。

(単位 面積:ha材積:m3成長量:m3竹は束)

区 分				20齡級			21齡級以上			
				面積	材積	成長量	面積	材積	成長量	
合 計	総 数			8.54	2,466	14	14.65	5,910	26	
	立 工 林	人 工 林	育成単層林	針広計	1.77	712	8	10.57	4,692	24
			育成複層林	針広計	1.77	712	8	10.57	4,692	24
	木 地 林	天 然 林	育成単層林	針広計						
			育成複層林	針広計						
		天然生林	針広計	3.45	1,169	4	3.02	1,031	2	
			針広計	3.32	585	2	1.06	187		
				6.77	1,754	6	4.08	1,218	2	
	竹 林			-	-	-	-	-	-	
	無 立 木 地			-	-	-	-	-	-	
制 限 林	総 数									
	立 工 林	人 工 林	育成単層林	針広計						
			育成複層林	針広計						
	木 地 林	天 然 林	育成単層林	針広計						
			育成複層林	針広計						
		天然生林	針広計							
			針広計							
	竹 林			-	-	-	-	-	-	
	無 立 木 地			-	-	-	-	-	-	
	普 通 林	総 数			8.54	2,466	14	14.65	5,910	26
立 工 林		人 工 林	育成単層林	針広計	1.77	712	8	10.57	4,692	24
			育成複層林	針広計	1.77	712	8	10.57	4,692	24
木 地 林		天 然 林	育成単層林	針広計						
			育成複層林	針広計						
		天然生林	針広計	3.45	1,169	4	3.02	1,031	2	
			針広計	3.32	585	2	1.06	187		
			6.77	1,754	6	4.08	1,218	2		
竹 林			-	-	-	-	-	-		
無 立 木 地			-	-	-	-	-	-		

注) 地域森林計画書による。

(6) 地域森林計画対象民有林の制限林の種類別面積

区 分	保 安 林	保 安 施 設 地 区	砂 防 指 定 地	自 然 公					
				国 立 公 園				県 立 自	
				第 一 種 特 別 地 域	第 二 種 特 別 地 域	第 三 種 特 別 地 域	小 計	第 一 種 特 別 地 域	第 二 種 特 別 地 域
総 数	(3,710) 41,785	(0) 3	(575) 2,182	(90) 90	(1,975) 2,102	(2,859) 3,123	(4,923) 5,315	(24) 86	(120) 842
秩父農林振興 センター管内	(3,381) 34,425	(0) 0	(341) 1,074	(90) 90	(1,975) 2,102	(2,859) 3,123	(4,923) 5,315	(7) 56	(67) 614
川越農林振興 センター管内	(222) 4,396	(0) 0	(113) 320	(0) 0	(0) 0	(0) 0	(0) 0	(0) 0	(0) 0
寄居林業 事務所管内	(107) 2,965	(0) 3	(120) 789	(0) 0	(0) 0	(0) 0	(0) 0	(17) 30	(53) 228

注1) 地域森林計画書等による。

注2) ()内書のうち、保安林は保安林種の重複、その他は左方の制限林と重複しているもので、外数である。

注3) 計とその内訳が一致しないのは四捨五入による。

(単位 :ha)

園			県地 域 自 然 の 環 境 特 例 保 全 区	鳥 獣 保 護 法 に よ る 区	都 市 よ る 緑 地 保 全 法 域	都 風 市 計 画 法 に よ る 区	文 史 化 跡 財 保 護 法 に よ る 物 等	に 係 わ る 天 然 記 念 地 等	そ の 他	合 計
然 公 園	小 計	計								
第 三 種 特 別 地 域										
(562)	(706)	(5,629)	(120)	(0)	(0)	(0)	(14)	(8)	(10,056)	
2,727	3,655	8,969	141	396	0	1	71	36	53,584	
(164)	(238)	(5,161)	(120)	(0)	(0)	(0)	(8)	(8)	(9,019)	
1,291	1,961	7,275	139	0	0	0	13	36	42,962	
(43)	(43)	(43)	(0)	(0)	(0)	(0)	(0)	(0)	(379)	
914	914	914	0	396	0	0	0	0	6,025	
(355)	(425)	(425)	(0)	(0)	(0)	(0)	(6)	(0)	(658)	
522	780	780	1	0	0	1	58	0	4,597	

(7) 森林の異動(地域森林計画対象森林)

ア 森林から森林以外への異動

(単位 面積:ha)

区分 年度	農用地	ゴルフ場	別荘	住宅	ダム敷	道路敷	採石	その他	合計
9	10	6	-	140	-	0	2	38	196
10	4	58	3	363	149	6	1	137	721
11	1	57	-	24	33	3	-	0	118
12	2	-	-	51	-	16	-	11	80
13	0	-	2	11	-	9	1	1	24
14	5	-	-	24	1	7	-	-	37
16	-	-	-	168	77	2	-	-	247
19	5	68	-	287	-	-	6	45	411
24	-	-	1	6	-	-	-	15	22
計	27	189	6	1,074	260	43	10	247	1,856

注1) 森林計画業務報告による。

注2) 平成15, 17, 18, 20~22年度は地域森林計画の変更を行っていない。

イ 森林以外から森林への異動

(単位 面積:ha)

区分 年度	原野	農用地	その他	合計
9	0	2	※ 68	70
10	-	2	1	3
11	-	-	-	-
12	-	-	1	1
13	-	-	-	-
14	-	12	-	12
16	-	2	※5,994	5996
19	-	-	22	22 (国土調査による)
24	0	0	0	0
計	0	18	6,086	6104

※ 国有林から民有林への移動を含む。

注1) 森林計画業務報告による。

注2) 平成15, 17, 18, 20~22年度は地域森林計画の変更を行っていない。

(8) 森林面積・蓄積の推移

年度末	総計		民有林				国有林		編成 計画区
	面積	蓄積	面積		蓄積		面積	蓄積	
	町	千m3	町		千m3		町	千m3	
26	146,383	10,505	127,667		6,207		18,716	4,298	
27	146,383	10,505	127,667		6,207		18,716	4,298	
28	137,767	11,336	118,808		6,952		18,959	4,384	
29	138,195	11,840	119,236		7,456		18,959	4,384	
30	138,227	11,461	119,051		7,884		18,176	3,577	
31	138,800	11,762	118,490		8,101		18,310	3,661	
32	136,385	11,740	117,230		8,078		18,155	3,662	
	ha		ha				ha		
33	136,278	11,732	117,123		8,070		18,155	3,662	
34	136,204	12,483	117,240		9,004		18,964	3,479	
35	134,824	13,944	115,860		9,275		18,964	4,669	
36	134,745	13,151	116,230		8,712		18,515	4,439	
37	133,855	12,129	115,468		8,942		18,387	3,187	入間
38	132,515	12,523	114,162		9,344		18,353	3,179	中武蔵
39	133,083	12,120	114,714		8,940		18,369	3,180	赤平
40	133,310	12,064	114,941		9,021		18,369	3,043	
41	133,087	11,762	114,722		8,782		18,365	2,980	荒川
42	132,550	11,997	114,181		9,046		18,369	2,951	入間
43	131,360	12,162	112,995		9,208		18,365	2,954	中武蔵
44	131,259	12,491	112,894		9,541		18,365	2,950	赤平
45	131,259	12,429	112,894		9,541		18,365	2,888	
46	131,157	12,758	112,792		10,019		18,365	2,739	荒川
47	130,724	13,340	112,359		10,601		18,365	2,739	入間
48	131,130	14,273	112,715		11,527		18,415	2,746	中武蔵
49	131,200	15,035	110,028	2,514	11,990	295	18,658	2,750	赤平
年度末	総計		民有林				国有林		編成 計画区
	面積	蓄積	面積		蓄積		面積	蓄積	
			対象森林	対象外森林	対象森林	対象外森林			
	ha	千m3	ha	ha	千m3	千m3	ha	千m3	
50	131,200	15,035	110,028	2,514	11,990	295	18,658	2,750	
51	130,874	15,875	109,702	2,514	12,783	315	18,658	2,777	荒川
52	130,092	16,520	108,869	2,565	13,444	261	18,658	2,815	入間
53	129,304	17,186	108,333	2,277	14,079	231	18,694	2,876	中武蔵

年度末	総計		民有林				国有林		編成 計画区
	面積	蓄積	面積		蓄積		面積	蓄積	
			対象森林	対象外森林	対象森林	対象外森林			
	ha	千m3	ha	ha	千m3	千m3	ha	千m3	
54	129,238	17,911	108,267	2,277	14,804	231	18,694	2,876	赤平
55	129,051	17,897	108,080	2,277	14,790	231	18,694	2,876	
56	128,925	18,536	108,136	2,277	15,362	231	18,512	2,943	荒川
57	128,617	19,145	107,912	2,193	15,972	230	18,512	2,943	入間
58	127,180	19,581	106,318	2,350	16,348	290	18,512	2,943	中武蔵
59	127,283	20,416	106,421	2,350	17,183	290	18,512	2,943	赤平
60	127,283	20,416	106,421	2,350	17,183	290	18,512	2,943	
61	127,269	21,148	106,387	2,350	17,919	290	18,532	2,939	荒川
62	127,034	21,742	106,119	2,368	18,504	296	18,547	2,942	入間
63	126,409	22,402	105,855	2,115	19,055	297	18,439	3,050	中武蔵
元	126,389	23,050	105,826	2,124	19,702	298	18,439	3,050	赤平
2	126,389	23,050	105,826	2,124	17,702	298	18,439	3,050	
3	126,389	23,050	105,826	2,124	17,702	298	18,439	3,050	埼玉変
4	125,708	25,224	105,317	2,011	21,781	301	18,380	3,142	埼玉
5	125,569	25,628	105,207	1,982	22,185	301	18,380	3,142	
6	125,121	26,033	104,849	1,892	22,597	294	18,380	3,142	
7	124,630	26,436	104,359	1,897	22,995	299	18,374	3,142	
8	124,530	26,892	104,259	1,897	23,447	303	18,374	3,142	
9	124,308	27,017	104,133	1,884	23,904	305	18,291	2,807	埼玉
10	123,622	27,392	103,415	1,916	24,271	313	18,291	2,807	
11	123,468	27,847	103,297	1,880	24,730	310	18,291	2,807	
12	123,379	28,298	103,218	1,870	25,180	311	18,291	2,807	
13	123,355	28,766	103,194	1,870	25,645	315	18,291	2,807	
14	122,807	29,555	103,083	1,558	25,845	264	18,166	3,446	埼玉
15	122,807	29,555	103,083	1,558	25,845	264	18,166	3,446	
16	122,545	30,563	108,833	1,535	27,764	265	12,177	2,533	埼玉変
17	122,545	30,563	108,833	1,535	27,764	265	12,177	2,533	
18	122,545	30,563	108,833	1,535	27,764	265	12,177	2,533	
19	122,118	31,829	108,444	1,441	28,943	254	12,233	2,632	埼玉
20	122,118	31,829	108,444	1,441	28,943	254	12,233	2,632	
21	122,118	31,829	108,444	1,441	28,943	254	12,233	2,632	
22	122,118	31,829	108,444	1,441	28,943	254	12,233	2,632	
23	122,118	31,829	108,444	1,441	28,943	254	12,233	2,632	
24	121,260	33,253	107,793	1,298	30,299	238	12,169	2,716	埼玉

(9) 植栽及び伐採の実績

(単位 面積:ha材積:千m3)

区 分		年 度		20	21	22	23	24	総数	5ヶ年平均
		面積	材積							
植栽	人工植栽	面積		(0)	(0)	(0)	(0)	(0)	(6)	(1)
		材積		145	174	102	104	100	625	125
伐採	総数	主伐	面積	344	22	68	829	45	1,308	262
			材積	120	9	16	221	11	377	75
		間伐	面積	1,965	2,705	2,491	2,035	1,456	10,652	2,130
			材積	73	111	105	127	91	507	101
	針葉樹	主伐	面積	300	22	36	562	31	951	190
			材積	112	9	12	175	10	318	64
		間伐	面積	1,965	2,705	2,491	2,035	1,456	10,652	2,130
			材積	73	111	105	127	91	507	101
	広葉樹	主伐	面積	44	0	32	267	14	357	71
			材積	8	0	4	46	1	59	12
		間伐	面積	0	0	0	0	0	0	0
			材積	0	0	0	0	0	0	0

注1) 植栽は造林実績による。

注2) 主伐面積及び伐採材積は伐採照査(標本無作為抽出調査)による。間伐面積は実績報告書による。

注3) 植栽面積上段()は複層林樹下植栽面積で内数である。

(10) 森林施業計画の認定状況

(単位 件数:件 所有者数:人 面積:ha)

内容		認定年度					総数
		19	20	21	22	23	
総数	件数	32	45	18	4	3	102
	所有者数	2,638	4,095	1,146	470	44	8,393
	面積	10,503	23,511	7,068	1,220	6,173	48,475

注) 森林計画業務報告による。

(11) 森林経営計画の認定状況

(単位 件数:件 面積:ha)

内容		認定年度					総数	
		24	25	26	27	28		
総数	件数	5	—	—	—	—	5	
	面積	計画面積	3,619	—	—	—	—	3,619
		受委託面積	290	—	—	—	—	290
		間伐計画面積	364	—	—	—	—	364

注) 森林計画業務報告、埼玉県農林公社森林経営計画書による。

4 森林計画

(1) 埼玉地域森林計画の概要(計画期間年度平成25年度～平成34年度)

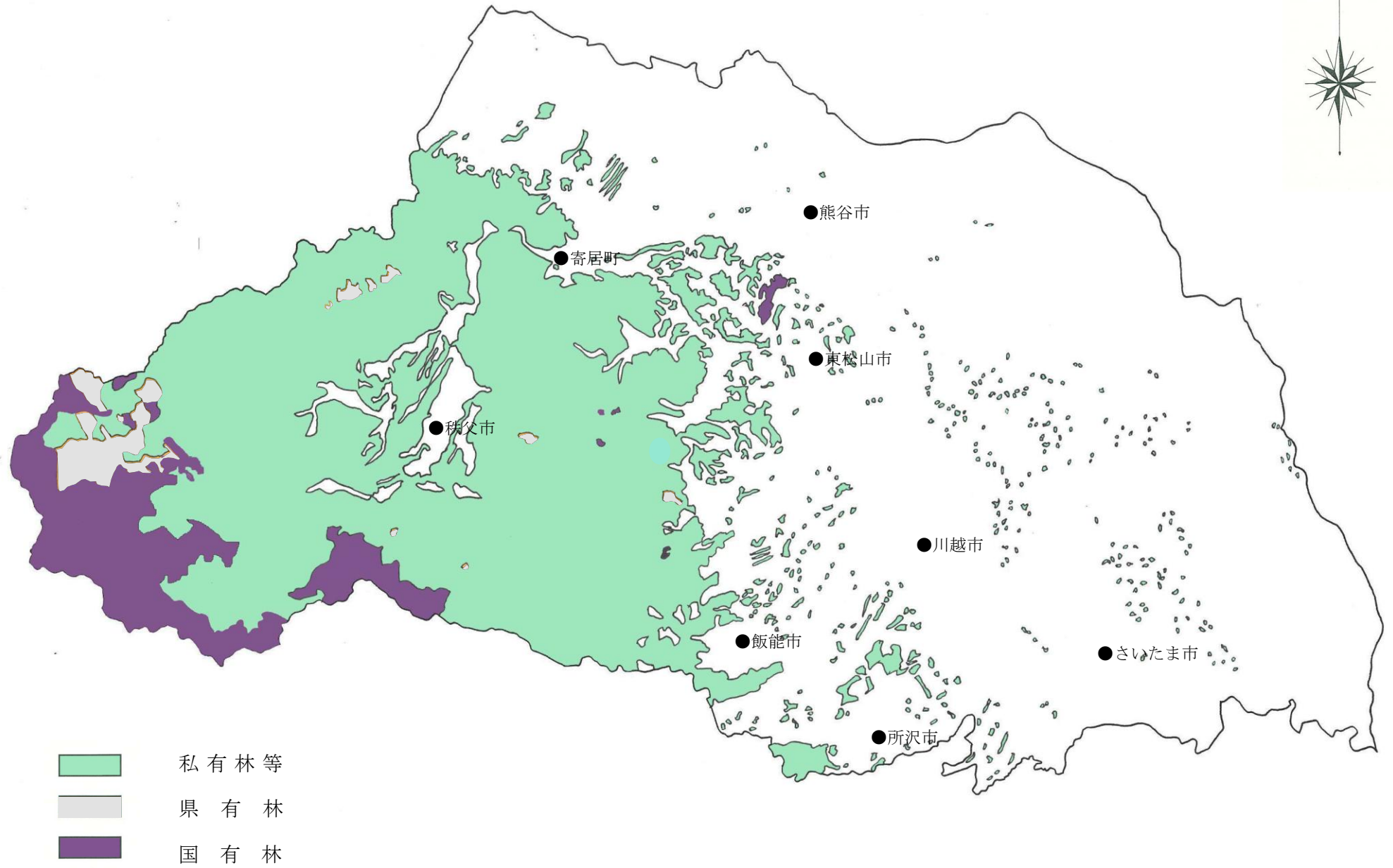
管内	地域森林計画対象民有林面積(ha)				人工造林、天然更新別の	
	人工林	天然林	その他	計	人工造林	天然更新
秩父管内	30,171	32,672	720	63,563	1,411	572
川越管内	16,127	5,906	95	22,128	755	103
寄居管内	10,991	10,851	261	22,102	514	190
計	57,290	49,429	1,075	107,793	2,680	865

注1) 地域森林計画書による。

注2) 総数とその内訳が一致しないのは、四捨五入による。

造林面積(ha)	伐採材積(千m3)			森林管理道 開設 (m)	保安林 指定 (ha)	治山事業 (地区)
	計	主伐	間伐			
1,983	727	1,264	1,991	58,760	739	95
858	253	676	929	11,010	424	36
704	253	460	713	27,650	169	39
3,545	1,233	2,400	3,633	97,420	1,332	170

(2) 森林位置図



(3) 公益的機能別施業森林面積

(単位:ha)

区 分		面 積	水源かん養	山地災害防止	生活環境保全	保 健 文 化	木材等生産	
総 数		107,794	70,260	10,225	9,115	13,765	62,136	
秩父農林振興センター管内	総 数	63,563	43,611	5,248	-	4,205	32,530	
	市町村別内訳	秩父市	38,581	25,231	2,914	-	2,106	18,217
		横瀬町	4,084	3,683	819	-	87	342
		皆野町	4,566	293	362	-	89	3,823
		長瀬町	2,158	230	423	-	281	1,371
		小鹿野町	14,174	14,174	730	-	1,642	8,777
川越農林振興センター管内	総 数	22,127	16,603	1,524	4,944	7,014	18,666	
市町村別内訳	川越市	273	-	-	235	38	-	
	所沢市	597	263	-	597	500	-	
	飯能市	14,579	13,738	-	654	4,543	13,738	
	狭山市	338	-	-	338	21	-	
	入間市	671	134	-	537	671	-	
	富士見市	-	-	-	-	-	-	
	坂戸市	68	-	-	68	-	-	
	鶴ヶ島市	79	-	-	79	-	-	
	日高市	1,188	598	-	629	65	762	
	ふじみ野市	22	-	-	22	9	-	
	三芳町	146	-	-	146	-	-	
	毛呂山町	1,424	911	911	513	911	1,424	
	越生町	2,742	959	613	1,126	256	2,742	
寄居林業事務所管内	総 数	22,104	10,046	3,453	4,171	2,546	10,940	
市町村別内訳	さいたま市	194	-	-	191	3	-	
	川口市	8	-	-	8	-	-	
	鴻巣市	2	-	-	2	-	-	
	上尾市	100	-	-	100	-	-	
	草加市	-	-	-	-	-	-	
	蕨市	-	-	-	-	-	-	

区 分		面 積	水源かん養	山地災害防止	生活環境保全	保 健 文 化	木材等生産	
寄 居 林 業 事 務 所 管 内	市	戸田市	-	-	-	-	-	
		朝霞市	-	-	-	-	-	
		志木市	-	-	-	-	-	
		和光市	-	-	-	-	-	
		新座市	88	-	-	51	37	-
	町	桶川市	47	-	-	47	-	-
		北本市	12	-	-	12	-	-
		伊奈町	59	-	-	59	-	-
		東松山市	457	-	-	427	30	-
		滑川町	555	-	-	553	2	-
		嵐山町	905	-	587	90	228	-
		小川町	3,309	359	2,018	246	686	142
		川島町	-	-	-	-	-	-
		吉見町	233	-	-	233	74	-
		鳩山町	914	-	24	702	188	-
		ときがわ町	3,841	2,385	65	2	18	3,821
	別	東秩父村	2,788	2,729	59	-	-	2,788
		本庄市	2,412	1,982	137	293	-	2,119
	内	美里町	760	140	-	-	-	-
		神川町	2,067	1,510	486	90	119	1,977
		上里町	-	-	-	-	-	-
		熊谷市	445	-	-	445	-	-
		深谷市	347	-	-	309	38	-
		寄居町	2,410	941	77	183	1,100	93
		行田市	-	-	-	-	-	-
		加須市	6	-	-	6	-	-
羽生市		-	-	-	-	-	-	
春日部市		23	-	-	-	23	-	
内	越谷市	-	-	-	-	-	-	
	久喜市	5	-	-	5	-	-	

区 分		面 積	水源かん養	山地災害防止	生活環境保全	保 健 文 化	木材等生産	
寄 居 林 業 事 務 所 管 内	市	八 潮 市	-	-	-	-	-	
	町 村 別 内 訳	蓮 田 市	97	-	-	97	-	-
		宮 代 町	6	-	-	6	-	-
		白 岡 市	14	-	-	14	-	-
		三 郷 市	-	-	-	-	-	-
		幸 手 市	-	-	-	-	-	-
		吉 川 市	-	-	-	-	-	-
		杉 戸 町	-	-	-	-	-	-
		松 伏 町	-	-	-	-	-	-

注1) 市町村森林整備計画書による。

注2) 総数とその内訳が一致しないのは、重複指定や「公益的機能別施業森林以外の森林」があることによる。

5 造 林

(1) 造林面積 (治山事業を除く)

区分 年度別 管内別	総 計			事 業 別					
				国 補 対 象			県 単 ・ 自 力		
	計	再	拡大	小計	再	拡大	小計	再	拡大
20	145	142	3	20	20		124	120	4
21	174	172	2	21	19	2	153	153	
22	102	101	1	7	7		77	76	1
23	104	103	1	8	7	1	96	96	
24	100	99	1	44	44		56	55	1

注) 上段 () は複層林樹下植栽面積数字である。

(単位：ha)

実 績			所 有 別 実 績					樹 種 別 実 績				
融 資			私有	公 有			公社	スギ	ヒノキ サワラ	アカマツ クロマツ	カラマツ	他
小計	再	拡大		市町	県	国						
1	1		95	27	22	1	0	4	22			119
			105	15	22	1	31	27	29			118
18	18		74	2	18		8	9	23		6	64
			97				7	7	13			84
			55				45	32	14			54

(2) 造林面積の推移

(単位：h a)

年 度	再 造 林	拡 大 造 林	計
17			1,047
18			1,028
19			1,254
20			672
21			793
22			782
23			791
24			1,298
25	666	1,550	2,216
26	881	1,547	2,428
27	888	1,350	2,238
28	785	1,575	2,360
29	534	1,536	2,070
30	495	1,437	1,932
31	570	1,172	1,742
32	647	1,300	1,947
33	557	1,208	1,765
34	493	1,603	2,096
35	579	1,629	2,208
36	548	1,738	2,286
37	572	1,624	2,196
38	1,012	1,230	2,242
39	861	1,210	2,071
40	480	1,060	1,540
41	458	953	1,411
42	452	799	1,251
43	479	736	1,215
44	470	680	1,150
45	400	650	1,050
46	367	533	900
47	253	421	674
48	424	690	1,114
49	410	497	907
50	296	433	729
51	247	450	697
52	249	425	674
53	199	417	616
54	157	388	545
55	152	347	499
56	149	332	481
57	129	324	453
58	126	299	425
59	111	268	379
60	93	279	372
61	85	290	375
62	82	285	367
63	122	255	377
元	88	268	356
2	79	208	287
3	75	181	256
4	86	152	238
5	93	130	223
6	82	122	204
7	93	120	213
8	110	117	227
9	88	122	210
10	140	37	177
11	129	14	143
12	84	17	101
13	99	9	108
14	75	8	83
15	75	5	80
16	48	5	53
17	25	6	31
18	38	9	47
19	52	9	61
20	142	3	145
21	172	2	174
22	101	1	102
23	103	1	104
24	99	1	100

(3) 種 苗

年度	区分	県営採取精選種子量 (kg)					苗畑面積 (a)				
		計	スギ	ヒノキ	サワラ	その他	計	スギ	ヒノキ	サワラ	その他
20		55	4	6	—	クヌギ コナラ 45	95	12	75	1	クヌギ コナラ ケヤキ 7
21		8	2	6	—	クヌギ コナラ —	95	12	75	1	クヌギ コナラ ケヤキ 7
22		72	6	6	—	クヌギ コナラ 60	95	12	75	1	クヌギ コナラ ケヤキ 7
23		23	6	6	—	クヌギ コナラ 11	95	12	75	1	クヌギ コナラ ケヤキ 7
24		23	6	6	—	クヌギ コナラ 11	95	12	75	1	クヌギ コナラ ケヤキ 7

注1) 民有林における実績である。

注2) 苗畑面積は、次年度春の山行苗畑である。

年度	区分	山 行 苗 生 産 量 (千 本)					苗 木 生産者数
		計	スギ	ヒノキ	サワラ	そ の 他	
20		158	48	100	4	クヌギ、コナラ、ケヤキ 6	6
21		159	63	78	1	クヌギ、コナラ、ケヤキ 17	6
22		136	54	67	0	クヌギ、コナラ、ケヤキ 15	5
23		103	44	56	0	クヌギ、コナラ、ケヤキ 3	5
24		93	56	30	1	クヌギ、コナラ、ケヤキ 6	5

年度	区分	山 行 苗 価 格 (円)			
		スギ 長45cm 径9mm	ヒノキ サワラ 長45cm 径7mm	アカマツ 長30cm 径7.5mm	カラマツ 長60cm 径9mm
20		116	120	—	—
21		116	120	—	—
22		116	120	—	—
23		116	120	—	—
24		116	120	—	—

(4) 間伐事業実績

区分		年度											
		14	15	16	17	18	19	20	21	22	23	24	
間伐実施事業 (h a)	補助	国庫	420	478	455	727	817	1,020	1,069	1,354	782	110	113
		加速化	—	—	—	—	—	—	—	140	878	1,118	306
		県単独	39	3	1	741	785	600	—	—	—	—	5
		小計	459	481	456	1,468	1,602	1,620	1,069	1,494	1,660	1,228	424
	彩の国みどりの基金事業	—	—	—	—	—	—	429	602	575	593	699	
	県営林	123	27	114	237	272	224	158	219	173	161	116	
	治山	519	502	330	288	208	207	116	57	24	2	6	
	農林公社	2	14	20	15	7	2	2	—	—	—	41	
	緊急雇用策	1,864	2,125	2,222	—	—	—	—	—	—	—	—	
	その他	203	124	92	235	126	371	376	333	59	51	170	
計		3,170	3,273	3,234	2,243	2,215	2,424	2,150	2,705	2,491	2,035	1,456	
間伐作業道 (m)	補助	国庫	472	2,977	9,454	8,493	13,290	17,186	14,058	13,779	29,321	19,011	10,941
		加速化	—	—	—	—	—	—	—	5,250	12,300	21,095	21,761
		県単独	—	2,018	384	241	445	—	—	—	—	—	1,738
	彩の国みどりの基金事業	—	—	—	—	—	—	21,085	27,398	25,655	15,679	8,700	
	計		472	4,995	9,838	8,734	13,735	17,186	35,143	46,427	67,276	55,785	43,140
その他	国庫補助金	—	—	—	—	プロセッサ1台	—	—	ハーベスタ1台、スイングヤーダ2台、フォワーダ1台、グラブ付バックホ1台、グラブ付トラック1台、ザウルスロボ1台	グラブ付バックホ1台	ウインチ付グラブ2台、ブッシュチッパー1台	ハーベスタ1台、フォワーダ1台、グラブ2台、ザウルスロボ1台、林内作業小出車1台	
	県単独事業	—	—	—	—	—	—	—	—	—	—	—	

注1) 農林公社は補助対象外、自力等によるもの。

注2) 間伐作業道は、間伐事業等で整備した作業路。

6 森林保護及び保険

(1) 松くい虫の被害と駆除状況

年度	被害状況			立木駆除 (樹幹注入を含む)		薬剤散布	
	市町村 (件)	面積 (ha)	材積 (m3)	市町村 (件)	材積 (m3)	市町村 (件)	面積 (ha)
18	14	128	520	8	360	—	—
19	16	144	474	8	327	—	—
20	12	90	405	7	331	—	—
21	11	55	272	7	242	—	—
22	11	55	271	3	50	—	—
23	11	50	236	2	47	—	—
24	11	52	197	2	45	—	—

(2) 林野火災

年次	件数 (件)	被害面積 (ha)	損害額 (千円)
19	24	5.07	0
20	11	1.51	0
21	14	0.71	0
22	8	0.75	0
23	19	4.29	727
24	9	2.70	1,049

(3) 森林国営保険

ア 年度未契約保有高

年度	件数 (件)	面積 (ha)	保険金額 (円)
20	673	1,489.68	3,898,235,880
21	602	1,451.90	3,834,540,702
22	548	1,408.86	3,782,894,441
23	482	1,116.65	2,901,189,608
24	462	1,074.03	2,879,432,675

注) 平成24年度森林国営保険事業統計書 (林野庁) による。

イ 24年度契約分所有区分別契約状況

所有区分	面積 (ha)	保険金額 (円)	保険料 (円)	件数 (件)
私有林	114.22	238,586,078	1,697,026	20
県有	2.37	3,626,100	4,708	1
市町村有(営)林	560.22	1,509,963,208	4,294,833	99
計	676.81	1,752,175,386	5,996,567	120

ウ 24年度契約分地区別契約状況

地区名	面積 (ha)	保険金額 (円)	保険料 (円)	面積比 (%)
秩父	408.85	1,206,364,678	4,718,532	60.4%
川越	185.24	313,938,708	617,874	27.4%
寄居	82.72	231,872,000	660,161	12.2%
計	676.81	1,752,175,386	5,996,567	100.0%

注) 面積比は少数第2位を四捨五入

エ 損害てん補

年度別てん補状況

年度	件数 (件)	損害面積 (ha)	損害額 (円)	てん補額 (円)
20	4(水害4)	0.17	438,000	195,700
21	3(水害1,凍害2)	0.76	1,234,262	288,006
22	1(雪害1)	0.18	510,300	510,300
23	-	-	-	-
24	2(水害1,凍害1)	1.00	1,195,130	196,950

7 木材

(1) 年度別素材生産量

(単位:千m³)

年度 区分	12	13	14	15	16	17	18	19
計	34	34	39	47	50	54	59	63

年度 区分	20	21	22	23	24			
計	69	71	75	81	84			

注) 15年までは年次データ

(2) 年度別所有形態別素材生産量

(単位:m³)

年度 区分	合 計					私有林				
	針 葉 樹			広葉樹	計	針 葉 樹			広葉樹	計
	主伐	間伐	小計			主伐	間伐	小計		
12	22,750	7,623	30,373	78	30,451	10,152	6,181	16,333	78	16,411
13	12,231	7,956	20,187	480	20,667	8,336	4,765	13,101	480	13,581
14	32,558	19,825	52,383	1,284	53,667	10,950	17,240	28,190	1,274	29,464
15	35,222	21,753	56,975	1,412	58,387	14,303	19,313	33,616	1,412	35,028
16	36,078	11,619	47,697	2,945	50,642	15,227	10,272	25,499	2,945	28,444
17	32,066	10,643	42,709	11,202	53,911	20,169	10,037	30,206	11,202	41,408
18	29,199	18,253	47,452	11,165	58,617	13,488	16,844	30,332	11,165	41,497
19	46,188	15,919	62,107	1,298	63,405	30,244	13,970	44,214	1,298	45,512
20	35,264	24,745	60,009	9,490	69,499	14,585	22,245	36,830	9,490	46,320
21	30,464	32,349	62,813	8,370	71,183	16,977	30,531	47,508	8,370	55,878
22	29,983	30,774	60,757	14,350	75,107	11,458	25,785	37,243	14,350	51,593
23	33,819	26,401	60,220	20,892	81,112	16,143	20,919	37,062	20,892	57,954
24	29,796	32,901	62,697	21,799	84,496	12,851	21,282	34,133	21,799	55,932
年度 区分	公有林					国有林				
	針 葉 樹			広葉樹	計	針 葉 樹			広葉樹	計
	主伐	間伐	小計			主伐	間伐	小計		
12	12,598	1,249	13,847	0	13,847	0	193	193	0	193
13	3,895	3,142	7,037	0	7,037	0	49	49	0	49
14	21,330	1,928	23,258	0	23,258	278	657	935	10	945
15	20,919	1,628	22,547	0	22,547	0	812	812	0	812
16	20,851	808	21,659	0	21,659	0	539	539	0	539
17	11,897	241	12,138	0	12,138	0	365	365	0	365
18	15,711	1,074	16,785	0	16,785	0	365	365	0	365
19	13,268	1,811	15,079	0	15,079	2,676	138	2,814	0	2,814
20	13,086	1,500	14,586	0	14,586	7,593	1,000	8,593	0	8,593
21	11,399	1,718	13,117	0	13,117	2,088	100	2,188	0	2,188
22	13,572	3,366	16,938	0	16,938	4,953	1,623	6,576	0	6,576
23	15,667	2,879	18,546	0	18,546	2,009	2,603	4,612	0	4,612
24	12,487	11,619	24,106	0	24,106	4,458	0	4,458	0	4,458

(3) 県内向け素材供給量

(単位:千m³、%)

年次	総数	国産材			外材					外材率
		計	県内材	県外材	計	ラワン材	米材	北洋材	その他	
12	232	103	34	69	129	84	37	1	7	56
13	198	104	34	60	104	0	32	0	72	53
14	138	85	39	46	53	19	24	0	10	38
15	115	82	47	35	33	4	23	0	6	29
16	108	88	59	29	20	2	17	0	1	19
17	101	90	58	32	11	1	9	0	1	11
18	96	85	53	32	11	1	9	0	1	11
19	82	73	45	28	9	1	8	0	0	11
20	88	81	52	29	7	0	7	0	0	8
21	79	75	56	19	4	0	4	0	0	5
22	87	83	63	20	4	1	3	0	0	5
23	89	85	65	20	4	1	3	0	0	5
24	94	90	69	21	4	0	4	0	0	4

注1) 木材需給報告書による。

注2) 24年は木材統計による。

(4) 用途別素材需要量

(単位:千m³)

年次	総数	製材用	合板用	チップ用
12	232	141	86	5
13	198	125	67	6
14	138	112	20	6
15	115	106	0	9
16	108	100	0	8
17	101	93	0	8
18	96	86	0	10
19	82	82	0	0
20	88	77	0	11
21	79	65	0	14
22	87	64	0	23
23	89	64	0	25
24	94	66	0	28

注1) 木材需給報告書による。

注2) 24年は木材統計による。

(5) 製材工場

ア 製材工場類型別工場数及び素材入荷量

年次	計		国産材専門		国産材・外材併用				外材専門	
					国産材50%以上		外材50%以上			
	工場数	入荷量 (千m ³)	工場数	入荷量 (千m ³)	工場数	入荷量 (千m ³)	工場数	入荷量 (千m ³)	工場数	入荷量 (千m ³)
12	150	141	83	48	29	55	25	23	13	15
13	142	125	79	46	18	40	34	25	11	14
14	140	112	65	40	37	39	27	24	11	9
15	122	106	65	37	16	34	27	27	14	8
16	118	100	70	43	23	42	13	5	12	10
17	113	93	82	50	21	37	1	0	9	6
18	106	86	71	41	15	38	10	4	10	3
19	101	82	68	39	15	38	8	3	10	2
20	96	77	70	38	9	X	6	X	11	2
21	90	65	73	38	3	23	6	4	8	0
22	84	64	66	34	5	26	5	3	8	1
23	81	64	72	X	4	7	1	X	4	X
24	69	66	58	62	工場数		7		4	3
					入荷量(千m ³)		1			

注1) 木材需給報告書等による。

注2) 24年は、木材統計による。(国産材・外材併用割合による工場数、出荷量の詳細は不明)

注3) 「x」については、法人等情報保護のため非公開とされている。

イ 出力階層別工場数

(単位:工場)

区分 年次	計	製材工場数					
		7.5kW以上 22.5kW未満	22.5～ 37.5	37.5～ 75.0	75.0～ 150.0	150.0～ 300.0	300.0kW 以上
12	150	12	50	65	18	5	—
13	142	14	46	60	18	4	—
14	140	15	38	62	20	2	—
15	123	13	29	57	20	4	—
16	120	4	34	57	21	4	—
17	113	4	33	54	18	4	—
18	106	11	30	44	17	1	3
19	101	14	26	41	15	1	4
20	96	12	26	37	16	1	4
21	90	13	26	32	15	1	3
22	84	14	22	28	16	1	3
23	81	15	20	26	16	1	3
24	69	16	13	20	16	1	3

注1) 木材需給報告書による。(12月操業の工場数)

注2) 24年は、木材統計による。

ウ 製材工場の従業者数

(単位:人)

区分 年次	計	7.5kW以上 22.5kW未満	22.5～ 37.5	37.5～ 75.0	75.0～ 150.0	150.0～ 300.0	300.0kW 以上
12	717	30	150	250	160	127	—
13	670	34	145	209	159	123	—
14	685	44	126	210	178	127	—
15	577	14	68	192	171	132	—
16	576	8	59	189	187	133	—
17	519	8	62	183	154	112	—
18	453	16	81	140	122	x	x
19	424	22	79	116	96	x	x
20	380	21	73	80	95	x	x
21	357	15	97	x	86	x	91
22	345	20	61	x	91	x	89
23	338	22	51	80	91	x	x

注1) 木材需給報告書等による。

注2) 「x」については、法人等情報保護のため非公開とされている。

エ 製材工場の出力数

(単位:kW)

年次	計	7.5kW以上 22.5kW未満	22.5～ 37.5	37.5～ 75.0	75.0～ 150.0	150.0～ 300.0	300.0kW 以上
12	8,322	226	1,569	3,252	1,684	1,591	—
13	7,919	229	1,736	2,970	1,684	1,300	—
14	8,235	300	1,455	3,032	1,897	1,551	—
15	6,802	117	653	2,797	1,861	1,374	—
16	6,946	228	782	2,786	1,936	1,214	—
17	6,784	68	770	2,745	1,827	1,374	—
18	6,176	186	827	2,232	1,557	x	x
19	5,856	209	772	1,729	x	x	1,619
20	5,760	191	865	1,480	1,443	x	x
21	4,908	173	781	x	1,358	x	1,214
22	5,019	234	652	x	1,444	x	1,214
23	4,929	x	589	1,255	1,457	x	1,204

注1) 木材需給報告書等による。

注2) 「x」については、法人等情報保護のため非公開とされている。

オ 従業者規模別工場数

(単位:工場)

区分 年次	計	4人以下	5～9	10～19	20～29	30～49	50人以上
12	156	112	35	6	-	2	1
13	142	104	30	5	-	2	1
14	139	103	28	5	-	1	2
15	123	90	25	5	-	1	2
16	120	85	27	5	-	-	3
17	113	86	20	4	1	1	1
18	106	82	19	2	1	1	1
19	101	67	28	4	-	1	1
20	96	74	16	4	-	1	1
21	90	70	16	2	-	1	1
22	84	66	14	2	1	-	1
23	81	64	13	2	1	-	1

注) 木材需給報告書による。(12月操業の数値)

カ 製材用素材消費量

年次	計		7.5kW以上22.5kW未満		22.5～37.5	
	工場数	素材消費量	工場数	消費量	工場数	消費量
12	156	142	14	2	54	20
13	142	125	14	2	46	13
14	140	108	15	5	38	9
15	122	106	13	2	29	8
16	120	101	4	0	34	10
17	113	95	4	2	33	7
18	106	90	11	2	30	8
19	101	84	14	2	26	8
20	96	79	12	2	26	x
21	90	64	13	2	26	x
22	84	62	14	2	22	6
23	81	61	15	x	20	5

注1) 木材需給報告書等による。

注2) 「x」については、法人等情報保護のため非公開とされている。

キ 用途別素材品出荷量および出荷工場数

年次	計		建 築 用 材							
			小 計		板 類		引き割り類		ひき角類	
	工場数	出荷量	工場数	出荷量	工場数	出荷量	工場数	出荷量	工場数	出荷量
12	152	105	140	92	113	17	131	24	130	51
13	142	91	128	79	104	14	113	21	115	44
14	140	80	124	67	102	15	112	17	103	35
15	123	75	113	64	86	11	94	17	93	36
16	119	71	110	61	87	12	98	16	89	33
17	113	63	108	53	95	15	93	10	98	28
18	106	62	95	50	82	15	79	10	78	25
19	101	56	96	48	84	16	80	9	72	23
20	96	54	91	47	68	15	76	9	66	23
21	90	44	85	40	76	13	71	6	72	21
22	84	44	69	37	63	11	62	6	68	20
23	81	43	76	36	62	10	61	7	68	19

注) 木材需給報告書による。

(単位:千m³)

37.5~75.0		75.0~150.0		150.0~300.0		300.0kW以上	
工場数	消費量	工場数	消費量	工場数	消費量	工場数	消費量
65	42	18	25	5	53	—	—
60	38	18	25	4	47	—	—
62	34	20	27	5	33	—	—
57	28	19	32	4	36	—	—
57	26	21	30	4	35	—	—
54	24	18	26	4	36	—	—
44	19	17	x	1	x	3	35
41	17	15	x	1	x	4	41
37	13	16	17	1	x	4	40
32	x	15	15	1	x	3	30
28	x	16	16	1	x	3	28
26	9	16	16	1	x	3	29

(単位:千m³)

土木建設用材		木箱仕組板 こんぼう用材		家具建具用材		その他	
工場数	出荷量	工場数	出荷量	工場数	出荷量	工場数	出荷量
26	3	11	8	10	2	6	0
25	3	13	7	11	2	10	0
24	3	11	9	15	1	9	0
23	3	10	8	6	0	4	0
23	3	5	6	10	0	5	1
31	3	5	7	8	0	3	0
18	3	11	8	14	0	12	1
18	3	5	5	8	0	3	0
13	3	2	x	3	0	4	x
13	3	6	x	4	0	6	x
25	5	9	2	6	0	13	0
17	4	8	1	9	1	8	1

(6) 住宅建築

ア 新設住宅着工戸数・床面積

	新設住宅戸数		新設住宅の床面積		木造住宅戸数		木造住宅
	全国	埼玉県	全国	埼玉県	全国	埼玉県	全国
	戸	戸	千㎡	千㎡	戸	戸	千㎡
15	1,160,083	69,284	104,037	6,177	523,192	37,205	56,347
16	1,189,049	72,126	105,540	6,339	540,756	41,261	57,617
17	1,236,175	76,236	106,593	6,575	542,848	40,358	56,494
18	1,290,391	78,933	108,815	6,787	559,201	40,386	57,751
19	1,060,741	64,667	90,651	5,624	504,546	35,368	51,383
20	1,093,485	71,325	90,768	6,015	516,868	36,352	51,449
21	788,410	54,198	68,324	4,594	430,121	30,452	43,591
22	813,126	55,368	72,909	4,827	460,134	34,672	47,277
23	834,117	57,767	75,354	5,037	464,837	34,707	47,844
24	882,797	59,605	78,413	5,208	486,756	35,896	49,492

注) 住宅着工統計による。

イ 新設住宅利用関係別資金別戸数

(単位：戸)

年次	計	利用関係別				資金別			備考
		持家	貸家	給与住宅	分譲住宅	民間資金	公的資金	うち 住宅金融 機構資金	
15	69,284	21,117	21,562	197	26,408	48,303	16,427	15,435	
16	72,126	21,821	22,511	260	27,534	50,178	16,967	16,197	
17	76,236	21,400	23,920	127	30,789	57,100	14,216	12,689	
18	78,933	21,935	24,795	380	31,823	68,027	7,036	5,752	
19	64,667	18,961	20,287	185	25,234	56,412	8,255	2,440	
20	71,325	20,462	24,104	190	26,569	61,588	9,737	4,349	
21	54,198	18,158	19,901	1,001	15,138	45,923	8,275	3,826	
22	55,368	18,808	19,316	263	16,981	44,880	10,488	5,452	
23	57,767	18,250	18,300	1,260	19,957	47,854	9,913	5,898	
24	59,605	18,527	19,730	273	21,075	53,582	6,023	5,299	

注) 住宅着工統計による。

の床面積	木造率（床面積）		1戸当たりの床面積				備考
			新設住宅合計		木造住宅		
埼玉県	全国	埼玉県	全国	埼玉県	全国	埼玉県	
千m ²	%	%	m ²	m ²	m ²	m ²	
3,759	54.16	60.85	89.7	89.2	107.7	101.0	
4,130	54.59	65.15	88.8	87.9	106.5	101.3	
4,044	53.00	61.51	86.2	86.2	104.1	100.2	
4,103	53.07	60.45	84.3	86.0	103.3	101.6	
3,579	56.68	63.64	85.5	87.0	101.8	101.2	
3,600	56.68	59.85	83.0	84.3	99.5	99.0	
3,036	63.80	66.09	86.7	84.3	101.3	99.7	
3,424	64.84	70.93	89.7	87.2	102.7	98.8	
3,418	63.49	67.86	90.3	87.2	102.9	98.5	
3,536	63.12	67.90	88.8	87.4	101.7	98.5	

(7) 未利用木質資源

ア 埼玉県の木質ペレット生産動向

(単位：トン、箇所)

年度	19	20	21	22	23	24
生産量	729	878	1,011	1,722	1,789	1,036
製造箇所数	1	2	2	2	2	2

注) 森づくり課調べ

イ 全国の木質ペレット生産動向

(単位：トン、箇所)

年度	18	19	20	21	22	23
生産量	24,901	29,920	36,444	50,693	58,243	78,258
製造箇所数	38	47	63	75	66	108

注) 18～22年は森林・林業白書、23年は特用林産基礎資料による。

(8) 木材価格

区分 年度	素材(市売価格)			
	スギ		ヒノキ	
	柱取材	中目材	柱取材	中目材
	14~18cm×3m	18~28cm×4m	14~18cm×3m	18~28cm×4m
50	34,400	31,700	69,300	60,400
55	36,300	37,900	78,400	63,400
60	25,400	23,800	48,300	41,300
2	26,700	24,000	53,600	51,400
7	23,700	21,500	42,600	40,500
8	23,400	21,300	42,500	43,900
9	21,300	21,400	35,300	38,400
10	17,400	18,400	28,700	33,000
11	17,800	17,400	30,000	32,500
12	16,000	16,100	29,000	31,500
13	13,700	14,600	28,900	32,300
14	11,500	13,400	22,500	25,900
15	11,900	14,400	23,800	27,600
16	9,300	12,600	22,800	26,000
17	9,100	12,000	21,800	25,100
18	10,700	12,900	21,500	24,000
19	11,000	13,100	22,800	23,900
20	9,700	12,000	20,500	21,600
21	7,900	10,100	18,700	20,000
22	10,100	11,800	20,200	21,300
23	10,200	11,900	18,800	20,100
24	8,200	10,700	15,400	16,700

注1) 17年度までの製材スギ・ヒノキの製材価格はグリーン材とKD材の平均価格で参考値。

注2) 米ツガの価格は「積算資料」((財)経済調査会)による。

単位:円/m3

製材(小売価格)					備考
スギ(正角)		ヒノキ(正角)		ベイツガ	
グリーン材	KD材	グリーン材	KD材	KD 本国挽き ※()内は内地挽き	
	72,900		141,900	(43,900)	素材の品等は、2番玉並材とする。価格は市場の土場渡し価格である。 製材品の品等は1等とする。価格は小売店頭渡しと製材工場における工場渡し(地場小売価格)平均である。
	82,400		161,800	(66,800)	
	67,000		111,300	(54,100)	
	71,000		131,600	(56,000)	
	78,200		124,700	(66,200)	
	76,500		121,200	(66,400)	
	74,500		111,200	(67,000)	
	62,500		87,000	(62,100)	
	61,300		86,700	(54,900)	
	61,200		90,100	(54,250)	
	57,800		93,700	(50,300)	
	55,400		92,700	(47,000)	
	55,600		91,400	(48,000)	
	55,400		92,700	52,600	
	58,100		93,700	49,000	
54,900	68,900	86,800	101,700	50,700	
57,900	73,300	85,300	102,900	51,700	
54,900	70,400	81,300	102,200	55,300	
53,600	69,200	79,000	98,600	53,200	
55,000	68,800	76,600	92,700	53,400	
56,000	71,600	82,800	97,300	53,000	
52,500	69,200	71,200	88,100	53,000	

8 特用林産物の生産状況

品目		年次								
		45	50	55	60	2	7	12	13	14
きのこ類	乾しいたけ	9.5	8.0	61.4	112.3	59.7	27.1	13.6	15.9	13.6
	生しいたけ	1,815	2,147	2,372	1,987	1,915	1,469	1,762	1,882	1,725
	ひらたけ	82	392	744	1,440	1,337	610	203	219	219
	なめこ	85	10	19	30	32	154	178	170	158
	えのきだけ	—	—	—	—	280	830	900	950	950
	ぶなしめじ	—	—	—	—	—	235	534	941	290
	穀果類	く　　り	197	2,882	1,744	969	1,201	1,118	673	488
(130)			(1,430)	(1,422)	(999)	(1,233)	(1,172)	(642)	(638)	(825)
く　　る　　み		3.2	2.5	0.3	—	—	—	0.1	0.1	0.1
		(20)	(20)	(0.8)	(0.1)			(0.1)	(0.6)	(0.6)
木炭・薪	白　　炭	59	33	2	3	2	3	—	—	—
	黒　　炭	591	670	440	234	169	170	107	332	280
	粉　　炭	—	—	—	—	—	43	90	69	71
	薪	13,768	4,513	2,174	1,671	347	477	141	456	413
その他	たけのこ	360.0	355.0	118.8	40.9	21.0	8.3	0.9	—	—
		(130)	(130)	(…)	(119)	(40)	(26)	(3)	(—)	(—)
	竹　　材	22	22	23	3	1	0.9	0.4	—	—
		(389)	(470)	(494)	(294)	(90)	(123)	(22)	(14)	(—)
	桐　　材	240	150	56	20	—	—	—	—	—
		(30)	(25)	(…)	(26)	(27)	(18)	(2)	(3.1)	(—)

注1) 単位:きのこ類、穀果類、たけのこ、木炭はトン、薪は層積m3、竹林は千束、桐材はm3

注2) ()内書は面積haを示す。

注3) 乾しいたけの換算率(乾1:生7)

平成24年12月31日現在

15	16	17	18	19	20	21	22	23	24
12.2	12.0	13.7	13.0	9.5	11.4	12.0	8.8	8.6	11.6
1,639	1,524	1,412	1,222	1,270	987	972	962	932	933
121	110	75	54	54	54	70	51	40	44
170	173	177	181	175	175	179	184	180	180
950	950	1,100	1,100	1,100	1,100	1,200	1,200	1,200	1,200
185	263	271	270	318	318	249	211	204	170
624	732	380	692	650	650	641	640	640	640
(778)	(778)	(749)	(770)	(761)	(761)	(669)	(669)	(669)	(669)
0.1	0.0	0.0	0.0	0.0	0.0	0.0	0.0	0.0	0.0
(0.6)	(0.6)	(0.1)	(0.1)	(0.1)	(0.1)	(0.1)	(0.1)	(0.1)	(0.1)
—	—	—	1	1	1	0	1	0	0
260	215	88	84	55	51	37	47	45	41
40	93	837	777	440	270	14	80	9	7
92	137	87	287	254	210	160	80	235	235
—	—	—	—	—	—	1.7	0.4	0.4	0.4
(—)	(—)	(—)	(—)	(—)	(—)	(19)	(5)	(5)	(5)
—	—	—	—	—	—	—	—	—	—
(—)	(—)	(—)	(—)	(—)	(—)	(—)	(—)	(—)	(—)
—	—	—	—	—	—	—	—	—	—
(—)	(—)	(—)	(—)	(—)	(—)	(—)	(—)	(—)	(—)

9 林業産出額及び生産林業所得の推移

(1) 林業産出額

(単位：百万円、%)

年次	林業産出額	部門別産出額				林業産出額に占める割合	
		木材生産	薪炭生産	栽培きのこ類生産	林野副産物採取	木材生産	栽培きのこ類生産
9	4,504	2,157	14	2,330	4	47.9	51.7
10	4,133	1,759	13	2,357	3	42.6	57.0
11	3,640	1,750	10	1,880	4	48.0	51.6
12	3,560	1,720	10	1,830	-	48.3	51.4
13	3,500	1,360	40	2,110	-	38.3	60.2
14	3,100	1,070	50	1,980	-	34.4	63.9
15	2,800	1,030	40	1,730	-	38.2	61.8
16	2,610	980	40	1,590	-	37.5	60.9
17	2,600	950	150	1,510	-	36.4	58.0
18	2,590	970	130	1,490	-	37.5	57.5
19	2,510	930	70	1,510	-	37.1	60.2
20	2,820	1,260	60	1,510	-	44.7	53.5
21	2,150	770	10	1,360	-	35.8	63.3
22	2,220	950	20	1,230	-	42.8	55.9
23	2,180	940	10	1,230	-	43.1	56.4

注) 生産林業所得統計報告書(農林水産省統計情報部)による。

(2) 生産林業所得

(単位：百万円、%)

年次	都道府県別所得順位	生産林業所得	部門別粗生産				生産林業所得に占める割合	
			木材生産	薪炭生産	栽培きのこ類生産	林野副産物採取	木材生産	栽培きのこ類生産
9	36	3,015	1,574	11	1,426	3	52.2	57.3
10	36	2,740						
11	37	2,490						
12	34	2,440						
13	34	2,380						
14	34	2,090						
15	35	1,900						
16	35	1,770						
17	34	1,780						
18	35	1,690						
19	35	1,630						
20	34	1,850						
21	35	1,380						
22	38	1,450						
23	35	1,420						

注) 生産林業所得統計報告書(農林水産省統計情報部)による。

10 林業機械・器具の保有状況

番号	機械種名		備考	単位	地方公
					共
					団体
1-1	索道	索道重量式		セット	
1-2		索道動力式		セット	
2-1	集材機	小型集材機	動力10ps未満	台	
2-2		大型集材機	動力10ps以上	台	
3	モノケーブル		ジグザク集材施設	台	
4	リモコンウィンチ		リモコン、ラジコンによる可搬式木寄せ機	台	
5	自走式搬器			台	
6	モノレール		懸垂式含む	台	
7-1	運材車		動力20ps未満のもの	台	
7-2			動力20ps以上のもの	台	
8-1	ホイールタイプトラクタ	林内で集材等の作業を行うホイールタイプのトラクタ		台	
8-2	クローラタイプトラクタ	上記でクローラタイプのもの		台	
9	育林用トラクタ		主として地拵え等の育林作業用	台	
10	フォークリフト			台	
11	フォークローダ			台	
12-1	クレーン	運材機能なし	トラッククレーン、ホイールクレーン等	台	
12-2		運材機能あり	クレーン付きトラック	台	
13-1	グラップル	運材機能なし	グラップルローダ作業車	台	
13-2		運材機能あり	グラップルローダ付きトラック	台	1
14	トラクタショベル		搬出、育林用等に係わる土工用	台	
15	ショベル系掘削機械		搬出、育林用等に係わる土工用	台	
16	チェーンソー			台	35
17	チェーンソーリモコン装置		リモコンチェーンソー架台	台	
18	刈払機		携帯式刈払機	台	42
19	植穴堀機			台	
20	動力枝打機		自動木登り式	台	1
21			背負い式等の上記以外のもの	台	
22	苗畑用トラクタ			台	
23	樹木粉碎機		伐倒木、伐根、枝条等を粉碎する機械	台	
24	フェラーバンチャ		立木を伐倒、集積する自走式機械	台	
25	スキッド		牽引式集材専用のトラクタ	台	
26	プロセッサ		枝払い・玉切りする自走式機械	台	1
27	ハーベスタ		伐倒・枝払い・玉切りする自走機械	台	
28	フォワーダ		積載式集材専用車両	台	
29	タワーヤーダ		元柱を具備した自走式機械	台	
30	スイングヤーダ		簡易索張方式に対応し、かつ旋回可能なブームを装備する集材機械	台	
31	その他の高性能林業機械		従来の高性能林業機械上記7機種以外の高性能林業機械	台	
32	グラップルソー		巻立・玉切り自走式機械	台	

平成25年3月31日現在

所 有 区 分 別 数 量								備考	
学校	会社	森林組合	その他組合等		集落	研究機関	個人		合計
			支援センター	その他					
								0	
								0	
	30	2					12	44	
	38	1					10	49	
	1							1	
	5							5	
	4							4	
3							2	5	
1	19	7					13	40	
	4						5	9	
		1						1	
	2						5	7	
								0	
1	76	1		1			11	90	
	2	1						3	
		1						1	
1	23	2		1			11	38	
	15	3					2	20	
	15	2						18	
1	2						1	4	
	7	1	1				12	21	
17	513	38	10	5			1,284	1,902	
								0	
15	163	31	10	14			849	1,124	
								0	
8	11	7					61	88	
	3						9	12	
2	2			3			3	10	
1	4			1				6	
								0	
	2	1						3	
	5	1						7	
	3	2						5	
	11	5					2	18	
1		1						2	
	1	8						9	
	3	1						4	
								0	

11 県営林及び公社営林

(1) 県営林の面積・蓄積

事務所別 県営林の区分		秩 父		川 越	
		面 積 (h a)	蓄 積 (m ³)	面 積 (h a)	蓄 積 (m ³)
県有林	中津川	3,010	512,433	—	—
	その他	48	4,429	—	—
	計	3,058	516,862	—	—
県 造 林		4,526	922,968	492	75,901
合 計		7,584	1,439,830	492	75,901

(2) 県有林齢級別面積・蓄積

樹 種		齢級 (林齢)		0	1 (1~5)	2 (6~10)	3 (11~15)	4 (16~20)	5 (21~25)	6 (26~30)	7 (31~35)	
		面 積	蓄 積	面 積	蓄 積	面 積	蓄 積	面 積	蓄 積	面 積	蓄 積	
人 工 林	スギ	面積	—	—	0.94	—	—	—	6.93	2.10	9.38	
		蓄積	—	—	0	—	—	—	1,316	488	2,586	
	ヒノキ	面積	—	30.56	18.24	0.61	—	—	20.42	1.70	21.51	
		蓄積	—	0	0	38	—	—	3,209	285	4,737	
	サワラ	面積	—	—	—	—	—	—	—	—	—	
		蓄積	—	—	—	—	—	—	—	—	—	
	アカマツ	面積	—	—	—	—	—	—	—	—	1.88	
		蓄積	—	—	—	—	—	—	—	—	466	
	カラマツ	面積	—	0.17	—	—	—	—	—	—	0.69	7.23
		蓄積	—	0	—	—	—	—	—	—	94	1,568
	その他針	面積	—	—	—	—	—	—	—	—	—	—
		蓄積	—	—	—	—	—	—	—	—	—	—
	広葉樹	面積	—	13.92	3.80	1.00	—	—	—	—	—	1.04
		蓄積	—	0	61	8	—	—	—	—	—	90
	計	面積	—	44.65	22.98	1.61	—	—	—	27.35	4.49	41.04
		蓄積	—	0	61	46	—	—	—	4,525	867	9,447
天 然 林	針葉樹	面積	—	—	—	—	—	—	—	—	—	
		蓄積	—	—	—	—	—	—	—	—	—	
	広葉樹	面積	—	1.39	0.16	0.72	—	—	—	1.88	27.27	
		蓄積	—	0	4	37	—	—	—	168	2,631	
	計	面積	—	1.39	0.16	0.72	—	—	—	1.88	27.27	
		蓄積	—	0	4	37	—	—	—	168	2,631	
無立木地	面積	108.03										
	蓄積	—										
合 計	面積	108.03	46.04	23.14	2.33	—	—	—	27.35	6.37	68.31	
	蓄積	—	0	65	83	—	—	—	4,525	1,035	12,078	

県有林面積内訳	総 数		林 地	除 地
		3,161.84	3,095.75	66.09

平成20年3月31日現在・経営計画樹立時

寄 居		合 計		備 考
面 積 (h a)	蓄 積 (m ³)	面 積 (h a)	蓄 積 (m ³)	
—	—	3,010	512,433	秩父市 中津川
104	31,679	152	36,108	神川町外2町
104	31,679	3,162	548,541	
452	79,403	5,470	1,078,272	
556	111,082	8,632	1,626,813	

平成20年3月31日現在・経営計画樹立時 (単位:面積ha、蓄積m³)

8 (36~40)	9 (41~45)	10 (46~50)	11 (51~55)	12 (56~60)	13 (61~65)	14以上 (66~)	計
6.35	6.96	9.55	15.47	30.37	7.27	23.78	119.10
2,058	2,409	3,523	6,545	13,733	3,493	12,419	48,570
72.15	77.45	88.04	50.64	63.07	15.94	34.80	495.13
18,686	23,538	29,195	18,208	24,168	6,441	15,042	143,547
—	—	—	0.20	0.21	2.33	1.37	4.11
—	—	—	89	96	1,133	693	2,011
1.88	—	—	—	—	—	—	3.76
498	—	—	—	—	—	—	964
69.30	41.11	29.00	53.71	9.74	0.02	4.04	215.01
17,043	11,586	8,727	16,574	3,359	7	1,359	60,317
—	—	—	—	—	—	—	—
—	—	—	—	—	—	—	—
—	1.17	2.00	1.65	—	0.20	1.53	26.31
—	139	256	233	—	30	251	1,068
149.68	126.69	128.59	121.67	103.39	25.76	65.52	863.42
38,285	37,672	41,701	41,649	41,356	11,104	29,764	256,477
1.40	7.68	1.84	307.22	—	—	—	318.14
118	683	160	43,834	—	—	—	44,795.00
16.12	104.38	71.48	1,582.76	—	—	—	1,806.16
1,590	10,866	8,315	223,658	—	—	—	247,269
17.52	112.06	73.32	1,889.98	—	—	—	2,124.30
1,708	11,549	8,475	267,492	—	—	—	292,064
							108.03
							—
167.20	238.75	201.91	2,011.65	103.39	25.76	65.52	3,095.75
39,993	49,221	50,176	309,141	41,356	11,104	29,764	548,541

除 地 内 訳							
計	道路敷	建物敷	貸付地	岩石地	崩壊地	防火線	その他
66.09	11.32	0.00	0.77	47.64	4.64	0.13	1.59

(3) 県造林の齢級別面積・蓄積
森林資源構成表

樹種		0		1		2		3		4		5	
		面積	蓄積	面積	蓄積	面積	蓄積	面積	蓄積	面積	蓄積	面積	蓄積
人工林	スギ	—	—	2.64	0	7.02	0	0.00	0	0.96	138	58.81	11,740
	ヒノキ	—	—	70.85	0	81.32	196	0.00	0	2.96	269	400.04	55,638
	サワラ	—	—	0.00	0	0.00	0	0.00	0	0.00	0	0.00	0
	アカマツ	—	—	0.00	0	0.00	0	0.00	0	0.00	0	0.20	33
	カラマツ	—	—	0.00	0	0.00	0	0.00	0	2.58	260	0.45	68
	その他計	—	—	0.00	0	0.00	0	0.00	0	0.00	0	0.00	0
	広葉樹	—	—	2.59	0	2.26	42	0.00	0	0.00	0	3.23	245
	計	—	—	76.08	0	90.60	238	0.00	0	6.50	667	462.73	67,724
	天然林	針葉樹	—	—	0.00	0	0.00	0	0.00	0	0.00	0	0.00
	広葉樹	—	—	0.00	0	0.00	0	0.00	0	5.42	326	1.18	84
	計	—	—	0.00	0	0.00	0	0.00	0	5.42	326	1.18	84
無立木地		135.31	0										
合計		135.31	0	76.08	0	90.60	238	0.00	0	11.92	993	463.91	67,808

県造林面積内訳	総数	林地	除地
	5,245.61	5,007.06	238.55

面積・蓄積	地種	面積	蓄積
	普通林	1,828.62	399,067
	制限林	3,178.44	679,205
	除地	238.55	—
	計	5,245.61	1,078,272
	編成外地	224.38	—
	合計	5,469.99	1,078,272

平成20年3月31日現在・経営計画樹立時（単位：面積ha、蓄積m3）

6		7		8		9		10		11以上		計	
面積	蓄積	面積	蓄積	面積	蓄積	面積	蓄積	面積	蓄積	面積	蓄積	面積	蓄積
183.03	42,825	198.50	55,792	218.64	70,459	227.79	84,011	142.42	54,841	146.79	62,441	1,186.60	382,247
712.76	118,702	422.97	86,854	287.14	69,494	201.93	56,343	162.16	49,842	118.98	43,815	2,461.11	481,153
0.00	0	0.00	0	0.00	0	0.00	0	0.06	25	4.82	2,333	4.88	2,358
7.69	1,424	4.50	933	33.34	8,549	36.27	9,995	23.41	5,696	7.78	2,319	113.19	28,949
19.15	3,563	47.23	10,166	113.47	27,652	76.77	20,774	58.68	14,758	18.96	5,668	337.29	82,909
0.91	160	0.00	0	0.00	0	0.00	0	0.00	0	0.00	0	0.91	160
0.79	64	14.72	1,488	18.17	1,875	16.58	1,957	6.66	868	56.30	7,495	121.30	14,034
924.33	166,738	687.92	155,233	670.76	178,029	559.34	173,080	393.39	126,030	353.63	124,071	4,225.28	991,810
0.00	0	0.00	0	0.00	0	0.23	31	3.55	476	1.55	210	5.33	717
21.03	1,744	12.40	1,122	39.16	4,101	18.99	2,263	27.42	3,663	515.54	72,442	641.14	85,745
21.03	1,744	12.40	1,122	39.16	4,101	19.22	2,294	30.97	4,139	517.09	72,652	646.47	86,462
											135.31	-	
945.36	168,482	700.32	156,355	709.92	182,130	578.56	175,374	424.36	130,169	870.72	196,723	5,007.06	1,078,272

除 地 内 訳							
計	道路敷	建物敷	貸付地	岩石地	崩壊地	防火線	その他
238.55	61.37	0.00	1.51	155.42	5.63	5.76	8.86

(4) 市町村別県営林の面積・蓄積

市町村	県 有 林								県			
	面 積 (h a)			蓄積 (m ³)	林 地 内 訳				面 積 (h a)			蓄積 (m ³)
	林 地	その他	計		人工林		天然林		林 地	その他	計	
					面積 (ha)	蓄積 (m ³)	面積 (ha)	蓄積 (m ³)				
県計	2,987.72	174.12	3,161.84	548,541	863.42	256,477	2,124.30	292,064	5,007.06	462.93	5,469.99	1,078,272
秩父管内計	2,883.46	174.00	3,057.46	516,862	771.20	226,604	2,112.26	290,258	4,174.78	351.41	4,526.19	922,968
秩父市	2,869.13	174.00	3,043.13	514,769	756.87	224,511	2,112.26	290,258	2,495.51	203.32	2,698.83	523,674
横瀬町	—	—	0	—	—	—	—	—	490.43	31.58	522.01	96,277
皆野町	6.82	—	6.82	1,252	6.82	1,252	—	—	353.46	40.40	393.86	88,143
長瀨町	—	—	0	—	—	—	—	—	123.58	16.21	139.79	30,349
小鹿野町	7.51	—	7.51	841	7.51	841	—	—	711.80	59.90	771.70	184,525
川越管内計	—	—	0	—	—	—	—	—	454.29	37.53	491.82	75,901
飯能市	—	—	0	—	—	—	—	—	399.59	29.75	429.34	66,289
毛呂山町	—	—	0	—	—	—	—	—	7.89	0.71	8.60	1,081
越生町	—	—	0	—	—	—	—	—	46.81	7.07	53.88	8,531
寄居管内計	104.26	0.12	104.38	31,679	92.22	29,873	12.04	1,806	377.99	73.99	451.98	79,403
小川町	—	—	0	—	—	—	—	—	49.84	0.84	50.68	10,112
ときがわ町	—	—	0	—	—	—	—	—	129.90	31.86	161.76	24,527
東秩父村	—	—	0	—	—	—	—	—	106.93	31.30	138.23	23,258
本庄市	—	—	0	—	—	—	—	—	7.30	2.77	10.07	1,039
神川町	104.26	0.12	104.38	31,679	92.22	29,873	12.04	1,806	84.02	7.22	91.24	20,467

平成20年3月31日現在・経営計画樹立時（単位：面積ha、蓄積m³）

造 林				合 計								林班	
林 地 内 訳				面 積 (h a)				蓄積 (m ³)	林地内訳				
人工林		天然林		林 地	その他	計	人工林		天然林				
面積 (ha)	蓄積 (m ³)	面積 (ha)	蓄積 (m ³)				面積 (ha)		蓄積 (m ³)	面積 (ha)	蓄積 (m ³)		
4,225.28	991,810	646.47	86,462	7,994.78	637.05	8,631.83	1,626,813	5,088.70	1,248,287	2,770.77	378,526		
3,530.80	851,829	508.67	71,139	7,058.24	525.41	7,583.65	1,439,830	4,302.00	1,078,433	2,620.93	361,397	秩父農林振興センター	
2,049.55	471,909	371.57	51,765	5,364.64	377.32	5,741.96	1,038,443	2,806.42	696,420	2,483.83	342,023	1~16、23~41、48~49-3、51	
380.00	80,888	110.43	15,389	490.43	31.58	522.01	96,277	380.00	80,888	110.43	15,389	17~22	
331.99	88,068	0.41	75	360.28	40.40	400.68	89,395	338.81	89,320	0.41	75	55-1~56、59~61	
120.10	30,253	0.66	96	123.58	16.21	139.79	30,349	120.10	30,253	0.66	96	57~58	
649.16	180,711	25.60	3,814	719.31	59.90	779.21	185,366	656.67	181,552	25.60	3,814	42~47	
341.61	64,658	112.68	11,243	454.29	37.53	491.82	75,901	341.61	64,658	112.68	11,243	川越農林振興センター	
289.94	55,327	109.65	10,962	399.59	29.75	429.34	66,289	289.94	55,327	109.65	10,962	66~68、70	
7.89	1,081	—	—	7.89	0.71	8.60	1,081	7.89	1,081	—	—	71	
43.78	8,250	3.03	281	46.81	7.07	53.88	8,531	43.78	8,250	3.03	281	69	
352.87	75,323	25.12	4,080	482.25	74.11	556.36	111,082	445.09	105,196	37.16	5,886	寄居林業事務所	
39.28	8,085	10.56	2,027	49.84	0.84	50.68	10,112	39.28	8,085	10.56	2,027	63	
120.59	23,419	9.31	1,108	129.90	31.86	161.76	24,527	120.59	23,419	9.31	1,108	64-1、2	
103.32	22,604	3.61	654	106.93	31.30	138.23	23,258	103.32	22,604	3.61	654	62	
7.30	1,039	—	—	7.30	2.77	10.07	1,039	7.30	1,039	—	—	54-2	
82.38	20,176	1.64	291	188.28	7.34	195.62	52,146	174.60	50,049	13.68	2,097	52~54-1	

注1) 「その他」の面積は無立木地、除地及び県造林編成外地である。

注2) 市町村は、合併後の新市町となっている。

(5) 県営林立木処分実績（売払い）

年 度	主 伐 面 積 (ha)			伐 採 材		
	県有林	県造林	計	主 伐		
				県有林	県造林	計
20	0	29	29	97	12,739	12,836
21	0	56	56	0	14,045	14,045
22	0	40	40	0	14,989	14,989
23	0	23	23	0	9,651	9,651
24	0	35	35	0	16,392	16,392

注) 総数とその内訳が一致しないのは、四捨五入による。

(6) 県営林事業実績

年 度	植栽等 (ha)	保 育				
		補植	下刈	除伐	保育間伐	枝打
20	17.21	-	21.57	-	158.15	-
21	16.89	-	41.21	0.29	219.23	1.25
22	18.41	-	8.59	24.91	173.01	86.07
23	-	-	-	-	160.66	53.03
24	-	3.92	-	22.16	105.68	59.45

積(m3)		処分金額(円)	分収交付金(円)	備考
主伐以外	計			
130	12,966	56,036,739	20,774,792	主伐以外には立木補償を含む。
291	14,336	46,717,724	15,868,944	〃
301	15,290	51,119,072	22,786,542	〃
106	9,757	39,076,800	15,630,720	〃
491	16,883	43,256,863	15,187,766	主伐以外には立木補償、素材売払いを含む。

事業 (ha)						
つる切	倒木起し	育成天然林改良	獣害防除	保育計	搬出間伐	作業道新設(m)
-	-	-	24.75	204.47	-	-
-	-	-	-	261.98	-	-
-	-	-	-	292.58	-	-
-	-	-	8.91	222.60	-	-
-	-	-	3.98	195.19	10.08	1,738

(7) 農林公社の事業実績

ア 分収造林事業の主な実績 (平成24年度)

(単位 : ha)

市町村名		新 植	補 植	下 刈	除 伐	枝 打	保育間伐
秩 父 市	旧大滝村					1.58	1.58
	旧荒川村						
	旧秩父市	17.80			4.80	4.61	
	旧吉田町	2.44		2.44			15.74
	小 計	20.24		2.44	4.80	6.19	17.32
横瀬町						2.00	
小 鹿 野 町	旧両神村				0.76	0.76	7.07
	旧小鹿野町	2.08	4.90	4.35	12.40		1.75
	小 計	2.08	4.90	4.35	13.16	0.76	8.82
皆野町					0.47	2.66	11.49
長瀬町		22.43		29.21			
飯 能 市	旧名栗村						
	旧飯能市			1.22		5.48	
	小 計			1.22		5.48	
毛呂山町					2.37	0.96	
越生町							
神川町(旧神泉村)							
本庄市(旧児玉町)						1.32	
小川町					9.92	5.68	
東秩父村				9.38			
と き が わ 町	旧都幾川村						
	旧玉川村						
	小 計						
鳩山町							
寄居町					0.19	32.17	3.67
合 計		44.75	4.90	46.60	30.91	57.22	41.30

イ 分収造林契約状況

年 度		20		21		22		23		24		累計	
		件	ha	件	ha	件	ha	件	ha	件	ha	件	ha
秩 父 市	旧大滝村			1	8.36							86	673.19
	旧荒川村											50	140.86
	旧秩父市							1	7.48			37	387.99
	旧吉田町							2	2.78			173	312.50
	小 計			1	8.36			3	10.26			346	1,514.54
横瀬町												35	136.18
小 鹿 野 町	旧両神村											93	316.74
	旧小鹿野町	1	1.09	6	13.22					6	13.19	277	619.89
	小 計	1	1.09	6	13.22					6	13.19	370	936.63
皆野町												208	320.77
長瀬町						3	32.27					113	192.21
飯 能 市	旧名栗村											13	154.96
	旧飯能市			1	1.22			1	7.29			45	156.00
	小 計			1	1.22			1	7.29			58	310.96
毛呂山町												26	53.02
越生町												29	39.55
神川町(旧神泉村)												9	57.69
本庄市(旧児玉町)												40	150.67
小川町												39	201.77
東秩父村								1	4.77			47	76.41
と き が わ 町	旧都幾川村											19	52.31
	旧玉川村											2	1.59
	小 計											21	53.90
鳩山町												1	1.78
寄居町												64	86.33
合 計		1	1.09	8	22.80	3	32.27	5	22.32	6	13.19	1,406	4,132.41

ウ 分収育林事業実績（平成24年度）

（単位：ha）

市町村名		除 伐	枝 打	保育間伐	搬出間伐
秩 父 市	旧大滝村				
	旧荒川村				
	旧秩父市				
	旧吉田町				
	小 計				
横瀬町					
小 鹿 野 町	旧両神村				
	旧小鹿野町				
	小 計				
皆野町					
長瀬町					
飯 能 市	旧名栗村				
	旧飯能市				
	小 計				
毛呂山町					
越生町					
神川町(旧神泉村)					
本庄市(旧児玉町)					
小川町					
東秩父村					
と き が わ 町	旧都幾川村				4.65
	旧玉川村				
	小 計				4.65
鳩山町					
寄居町					
合 計					4.65

エ 分収育林契約状況

年 度		24		累計	
市町村名		件	ha	件	ha
秩 父 市	旧大滝村			4	24.83
	旧荒川村		契	5	29.37
	旧秩父市		約	11	37.57
	旧吉田町		実	11	29.89
	小 計		積	31	121.66
横瀬町			な	1	1.01
小 鹿 野 町	旧両神村		し	2	7.39
	旧小鹿野町			8	12.41
	小 計			10	19.80
皆野町				14	19.35
長瀨町				3	8.70
飯 能 市	旧名栗村				
	旧飯能市			16	42.69
	小 計			16	42.69
毛呂山町				8	20.10
越生町				8	21.25
神川町(旧神泉村)				2	13.87
本庄市(旧児玉町)				1	1.03
小川町				4	22.90
東秩父村				4	8.17
と き が わ 町	旧都幾川村			9	37.60
	旧玉川村				
	小 計			9	37.60
鳩山町					
寄居町					
合 計				111	338.13

12 治山及び保安林

(1) 治山事業の実績

事業別	20		21		22	
	箇所数	事業費	箇所数	事業費	箇所数	事業費
復旧治山	6	114,108	4	106,144	3	75,871
予防治山	8	156,457	3	51,480	3	97,750
保安林改良	9	47,386	4	18,809	3	10,002
保育	-	-	2	6,077	2	6,251
奥地保安林 保全緊急対策	6	138,181	6	133,187	1	62,512
地すべり防止	1	73,986	2	202,200	0	70,030
山地災害総合 減災対策	-	-	4	156,947	3	109,605
水源の里保全 緊急整備	-	-	2	73,524	1	64,671
災害関連緊急治山	2	25,582	-	-	-	-
治山施設災害復旧	3	40,654	-	-	-	-
公 共 計	35	596,354	27	748,368	16	496,692
山村生活安全対策	28	98,128	19	124,106	16	73,500
地域活性化・きめ細 かな臨時交付金	-	-	-	-	6	96,848
山村生活安全対策 (市町村)	8	15,000	7	12,000	3	7,000
県 単 計	36	113,128	26	136,106	25	177,348
合 計	71	709,482	53	884,474	41	674,040

※繰越事業の箇所数は事業完了年度に計上し、事業費は当年度及び事業完了年度にそれぞれ精算額を計上している。

(単位 事業費：千円)

23		24		計	
箇所数	事業費	箇所数	事業費	箇所数	事業費
3	190,750	2	66,986	18	553,859
4	101,411	4	171,913	22	579,011
1	2,140	1	2,250	18	80,587
2	10,966	2	6,738	8	30,032
1	21,400	-	-	14	355,280
1	3,780	-	-	4	349,996
4	107,777	1	41,144	12	415,473
2	56,600	2	41,536	7	236,331
0	4,030	1	6,063	3	35,675
-	-	-	-	3	40,654
18	498,854	13	336,630	109	2,676,898
26	141,363	30	166,750	119	603,847
-	-	-	-	6	96,848
7	9,700	5	6,050	30	49,750
33	151,063	35	172,800	155	750,445
51	649,917	48	509,430	264	3,427,343

(2) 山地災害危険地区の数・面積

国有林・民有林区分	危険地区区分	危険地区数	面積(ha)	備 考
国 有 林	山 腹 崩 壊	5	5	
	地 す べ り	-	-	
	崩壊土砂流出	8	14	
	計	13	19	
民 有 林	山 腹 崩 壊	906	2,777	
	地 す べ り	149	2,291	
	崩壊土砂流出	801	1,023	
	計	1,856	6,091	
合 計	山 腹 崩 壊	911	2,782	
	地 す べ り	149	2,291	
	崩壊土砂流出	809	1,037	
	計	1,869	6,110	

(3) 所有区分別保安林

(単位：ha)

種 別		水源かん養保安林	土砂流出防備保安林	土砂崩壊防備保安林	防風保安林	干害防備保安林	防火保安林	魚つき保安林	保健保安林	風致保安林	計	保安施設地区	
所有区分													
国 有 林	農林水産省 (林野庁)	11,859	106	—	—	—	—	—	3,062	—	15,027	—	
	計	11,859	106	—	—	—	—	—	3,062	—	15,027	—	
民 有 林	公有林	県有林	4,199	446	—	—	562	—	35	3,011	—	8,253	—
		市町村有林	3,599	377	2	16	100	—	—	121	—	4,215	0
		小 計	7,798	823	2	16	662	—	35	3,132	—	12,468	0
	公有林以外	共有林	3,733	2,600	13	—	160	—	—	351	—	6,857	—
		共有林以外	14,661	5,760	330	36	145	1	—	58	2	20,993	2
		小 計	18,394	8,360	343	36	305	1	—	409	2	27,850	2
	計	26,192	9,183	345	52	967	1	35	3,541	2	40,318	2	
合 計 (延べ面積)		38,051	9,289	345	52	967	1	35	6,603	2	55,345	2	
実 面 積		38,051	(102) 9,186	345	52	(765) 202	1	(35) —	(6,539) 64	(1) 1	(7,442) 47,903	2	

注) 実面積欄の () 内書は、他種保安林との重複を示す外数である。

※保安林台帳の集計面積

(4) 保安林の流域別面積

	水源かん養保安林	土砂流出防備保安林	土砂崩壊防備保安林	防風保安林	干害防備保安林
荒 川	36,819	8,643	304	51	956
利根川	1,232	646	41	1	11
計	38,051	9,289	345	52	967

(5) 保安林指定施業要件伐採種別面積

	水源かん養保安林	土砂流出防備保安林	土砂崩壊防備保安林	防風保安林	干害防備保安林
禁 伐	—	3	—	—	—
択 伐	19	291	345	19	144
皆 伐	38,032	8,995	—	33	823
計	38,051	9,289	345	52	967

(単位：ha)

防火保安林	魚つき保安林	保健保安林	風致保安林	計	保安施設地区	備 考
—	35	6,493	1	53,302	2	国有林を含む。 計欄の()内書は他種保安林との重複を引いた面積
1	—	110	1	2,043	—	
1	35	6,603	2	(47,903) 55,345	2	

(単位：ha)

防火保安林	魚つき保安林	保健保安林	風致保安林	計	保安施設地区	備 考
1	—	—	—	4	—	国有林を含む。 計欄の()内書は他種保安林との重複を引いた面積
—	35	2,363	2	3,218	2	
—	—	4,240	—	52,123	—	
1	35	6,603	2	(47,903) 55,345	2	

(6) 林地開発行為許可の状況

年度	許可		開 発 行 為							
			工場・事業場		住宅用地		ゴルフ場		レジャー施設	
	件数	面積	件数	面積	件数	面積	件数	面積	件数	面積
49～15	(299)	(650)	(7)	(4)	(12)	(36)	(64)	(133)	(4)	(1)
	259	2,958	36	121	18	252	48	2,097	7	16
16	(7)	(13)			(1)	(0)				
	2	4								
17	(4)	(3)			(1)	(0)	(1)	(1)		
	3	9	3	9						
18	(4)	(50)								
	5	19	3	15	1	2				
19	(5)	(△13)	(4)	(△15)						
	4	73	2	71						
20	(5)	(2)			(1)	(0)				
	1	5	1	5						
21	(5)	(6)	(1)	(0)						
	8	20	7	18						
22	(8)	(13)								
	3	7	1	4	1	1				
23	(7)	(1)	(3)	(1)	(1)	(0)				
	5	12	2	6						
24	(6)	(1)	(4)	(0)						
	4	22	2	19						
計	(350)	(726)	(19)	(△10)	(16)	(36)	(65)	(134)	(4)	(1)
	294	3,129	57	268	20	255	48	2,097	7	16

注) ()書は変更で数字は外数字である。

面積は1件ごとに小数第1位四捨五入、整数止めし加算したものである。

△は変更減である。

(面積単位:ha)

の 目 的						完 了		継 続	
土砂の採取		墓地		その他		件数	面積	件数	面積
件数	面積	件数	面積	件数	面積				
(185)	(467)	(6)	(1)	(21)	(8)	163	2,417	118	1,649
80	250	13	44	57	178				
(6)	(13)			2	4	3	32	57	792
(1)	(1)			(1)	(1)	2	4	58	797
(4)	(50)			1	2	5	83	55	783
(1)	(2)	2	2			2	4	57	837
(3)	(1)			(1)	(1)	5	13	53	830
(3)	(5)	1	2	(1)	(1)	4	71	57	785
(4)	(10)			(4)	(3)	6	11	56	789
				1	2				
(2)	(△1)			(1)	(1)	2	3	58	787
1	3			2	3				
(2)	(1)					2	7	60	801
				2	3				
(211)	(549)	(6)	(1)	(29)	(15)	194	2,645	—	—
81	253	16	48	65	192				

(7) 地すべり防止区域 (林野庁所管)

整理 番号	区域名	指定年月日	面積 (ha)	所 在				着工年度	概成年度
				郡・市	町・村	大字	字		
1	森戸の入	S37. 10. 11	7. 88	秩父市		吉田石間	森戸の入		
2	万場沢	〃	17. 32	〃		下吉田	万場沢	昭49	昭51
3	太田部	〃	9. 38	〃		吉田太田部	クボタ	昭52	昭57
4	太駄	S35. 9. 27	12. 74	秩父郡	小鹿野町	藤倉	遠嶽	昭60	昭61
5	大塚	S37. 10. 11	36. 09	〃	〃	〃	細久保		
6	森戸	S35. 9. 27	5. 73	〃	〃	〃	馬道	昭54	昭54
7	合角	〃	17. 55	〃	〃	日尾	萩平	昭31	昭38
8	河原	S37. 10. 11	12. 29	〃	〃	河原沢	滝の沢	昭51	昭52
9	滝の上	S35. 9. 27	18. 19	秩父市		久那	向林	昭48	昭50
10	定峰 (追加)	S37. 10. 11	21. 12	〃		定峰	下平	昭40	昭47
		H4. 8. 5	43. 12	〃		〃	上平	平 3	平14
11	四万部山	S35. 9. 27	8. 88	秩父郡	皆野町	三沢	曾根坂	昭42	昭43
12	淵の尾	〃	27. 15	〃	〃	〃	淵の尾	昭35	昭37
13	小根 (追加)	S37. 10. 11	25. 60	〃	〃	〃	松原	昭38	昭43
		S60. 4. 25	30. 17	〃	〃	〃	(芳ノ入)	昭60	平 3
14	峰	S37. 10. 11	11. 68	〃	〃	〃	峰	昭46	昭48
15	橋爪	〃	5. 14	〃	〃	金沢	橋爪		
16	八重蔵	S35. 9. 27	9. 71	〃	東秩父村	皆谷	順礼堂	昭37	昭50
17	中の田	S37. 10. 11	9. 71	〃	〃	〃	中の平	昭44	昭50
18	奈田良	S35. 9. 27	15. 70	〃	〃	白石	奈田良	昭45	昭46
19	櫛平	〃	10. 66	比企郡	ときがわ町	櫛平	清水	昭47	昭50
20	白岩	S37. 10. 11	9. 13	飯能市		上名栗	下白岩		
21	三品	〃	12. 53	大里郡	寄居町	三品	猪の倉	昭39	昭41
22	嶽の山	〃	6. 45	児玉郡	神川町	上阿久原	浜の谷	平 2	平 7
23	高牛	〃	7. 10	〃	〃	矢納	高牛	昭36	昭60
24	上の貝戸	S52. 6. 6	53. 30	秩父郡	東秩父村	大内沢	沢向	昭51	昭62
25	二瀬	S53. 5. 13	15. 68	秩父市		大滝	大久保	昭53	昭57
26	朝日根 (追加)	S54. 4. 25	33. 78	秩父郡	東秩父村	皆谷	湯ノ木	昭54	昭58
		H9. 2. 21	29. 01	〃	〃	〃	中ノ平	平22	平23
							八重蔵	平 7	平23
							五間沢	平14	平23
27	平沢	S56. 3. 13	30. 00	本庄市		児玉町太駄	白山平	昭56	平元
28	風戸	S61. 4. 10	8. 00	秩父郡	皆野町	下日野沢	赤土	昭61	平 5
29	栃本	〃	36. 40	秩父市		大滝	栃本サガリ	昭62	平 6
30	戸神	H3. 5. 8	19. 29	入間郡	越生町	龍ヶ谷	戸神	平 3	平 6
計			616. 48						

13 森林管理道

(1) 市町村別民有林森林管理道の現況

区	域	路 線 数	自 動 車 道				軽 車 道	計 A	民有林面積 B (5条森林面積)	森林管理道 密 度 (A/B)	備 考
			1級	2級	3級	計					
秩 父 農 林 振 興 セ ン タ ー	秩 父 市	85	m 34,247	m 145,219	m 27,390	m 207,396	m 5,318	m 212,714	ha 38,695	m/ha 5.5	
	横 瀬 町	16	6,016	19,323	11,488	36,827	0	36,827	4,084	9.0	
	皆 野 町	20	12,922	22,784	10,449	46,155	0	46,155	4,567	10.1	
	長 瀬 町	7	3,423	12,099	0	15,522	0	15,522	2,158	7.2	
	小 鹿 野 町	54	25,473	65,603	20,450	111,526	0	111,526	14,174	7.9	
	小 計	182	82,081	265,028	70,317	417,426	5,318	422,744	63,678	6.6	
川 越 農 林 振 興 セ ン タ ー	飯 能 市	112	12,109	141,381	25,375	178,865	4,121	182,986	14,675	12.5	
	毛 呂 山 町	16	0	18,518	1,390	19,908	0	19,908	1,438	13.8	
	越 生 町	17	0	23,193	5,061	28,254	0	28,254	2,747	10.3	
	日 高 市	7	0	9,051	880	9,931	0	9,931	1,234	8.0	
	そ の 他	0	0	0	0	0	0	0	2,428	0.0	
	小 計	152	12,109	192,143	32,706	236,958	4,121	241,079	22,522	10.7	
寄 居 林 業 事 務 所	嵐 山 町	5	0	2,022	0	2,022	0	2,022	906	2.2	
	小 川 町	20	0	29,315	4,925	34,240	0	34,240	3,313	10.3	
	と き が わ 町	23	0	42,400	6,058	48,458	996	49,454	3,845	12.9	
	東 秩 父 村	25	0	41,431	5,294	46,725	0	46,725	2,788	16.8	
	美 里 町	4	6,552	1,020	2,265	9,837	0	9,837	765	12.9	
	本 庄 市	5	6,984	9,427	1,200	17,611	0	17,611	2,417	7.3	
	神 川 町	14	8,788	27,986	180	36,954	0	36,954	2,067	17.9	
	寄 居 町	9	0	6,890	915	7,805	0	7,805	2,493	3.1	
	そ の 他	0	0	0	0	0	0	0	3,653	0.0	
小 計	105	22,324	160,491	20,837	203,652	996	204,648	22,243	9.2		
合 計	389	116,514	617,662	123,860	858,036	10,435	868,471	108,444	8.0		

注) 路線数は各市町村に位置する路線数を示したものであり、重複路線があるため合計とは一致しない。

(2) 管理主体別森林管理道現況表

ア 県 管 理

(単位:m)

事 務 所	路 線	延 長	備 考					
秩父農林振 興センター	30 (2)	192,604	西 秩 父	22,586	大 血 川	12,684	上 野 大 滝	8,296
			上 武 秩 父	9,932	大 山 沢	3,439	御 岳 山	12,996
			金 山 志 賀 坂	14,429	広 河 原 逆 川	9,923	皆 本 沼 里	4,284
			太 田 部 峠 1 号	3,229	広 河 原	224	明 ヶ 平 沢 戸	6,081
			太 田 部 峠 2 号	5,480	定 峰	1,482	八 日 見	7,056
			養 山	6,345	丸 山	11,555	城 峰 奈 良 尾	4,110
			茅 ノ 坂 峠	11,696	丸 山 支	630	二 子	6,016
			長 久 保	3,594	丸 山 分	2,196	御 岳 山 2 号	4,425
			二 子 山	2,429	城 峰 1 号	5,996	高 篠 峠	3,944
			秩 父 中 央	3,704	定 峰 支	3,080	半 納 城 峰	763
川越農林振 興センター	12 (1)	94,812	苧 場 坂	5,620	平 坂 飛 村	8,984	大 名 栗	21,714
			権 現 堂	8,081	清 流	4,687	栃 屋 谷	2,527
			奥 武 蔵 2 号	11,768	有 馬	1,601	日 向 沢	1,490
			広 河 原 逆 川	10,499	西 名 栗	11,490	原 市 場 名 栗	6,351
寄居林業事 務所	16 (1)	85,440	奥 武 蔵 1 号	5,424	上 武 秩 父	8,788	矢 納 樋 尾	8,515
			奈 田 良	2,740	城 峰 2 号	4,246	御 堂 笠 山	4,991
			二 本 木	3,895	雀 川 上 雲	4,329	陣 見 山	18,502
			栗 山	952	萩 平 笠 山	4,478	池 の 平 1 号	1,227
			萩 殿	4,007	赤 木 慈 光	5,886		
			栗 山 七 重	3,518	勝 呂 入 山	3,942		
合 計	56	372,856	舗 装 延 長	271,226	舗 装 率	72.74 %		

注1) () 内数字は、1路線を複数の事務所で分割管理している路線数(内数)である。

注2) 路線数合計は、管理重複路線数を控除。(2路線)

イ 市町村管理

(単位:m)

区 分	路 線 数	延 長			備 考
		自 動 車 道	軽 車 道	合 計	
市	100 (1)	169,106	5,318	174,424	(1):市・町間重複管理
町	164 (1) (3)	234,070	996	235,066	(1):市・町間重複管理 (3):町・町間重複管理
村	18	25,409	0	25,409	
合 計	278	428,585	6,314	434,899	舗装延長 338,465 m 舗装率 77.83 %

注1) () 内数字は、1路線を複数の市町村区分にまたがって分割管理している路線数(内数)である。

注2) 路線数合計は、管理重複路線数を控除。(4路線)

ウ 森林組合管理

(単位:m)

組 合 数	路 線 数	延 長			備 考
		自 動 車 道	軽 車 道	合 計	
1	77	57,051	4,121	61,172	舗装延長 25,917 m 舗装率 42.37 %

(3) 森林管理道開設事業実績

年 度	国 庫 補 助						県 単 独 補 助			そ の 他			合 計		
	森 林 管 理 道 開 設 事 業			林 業 構 造 改 善 事 業			県 単 独 森 林 管 理 道 開 設 事 業								
	路 線 数	延 長 (m)	事 業 費 (千円)	路 線 数	延 長 (m)	事 業 費 (千円)	路 線 数	延 長 (m)	事 業 費 (千円)	路 線 数	延 長 (m)	事 業 費 (千円)	路 線 数	延 長 (m)	事 業 費 (千円)
20	12	2,782	497,860	—	—	—	—	—	—	—	—	—	12	2,782	497,860
21	10	2,110	521,308	—	—	—	—	—	—	—	—	—	10	2,110	521,308
22	10	2,042	545,866	—	—	—	—	—	—	—	—	—	10	2,042	545,866
23	9	1,973	591,095	—	—	—	—	—	—	—	—	—	9	1,973	591,095
24	8	1,976	529,335	—	—	—	—	—	—	—	—	—	8	1,976	529,335

(4) 森林管理道改良事業実績

年 度	国 庫 補 助			県 単 独 補 助						合 計		
	森 林 管 理 道 改 良 事 業			県 単 独 森 林 管 理 道 改 良 事 業			県 単 独 森 林 管 理 道 防 災 対 策 事 業					
	箇 所 数	延 長 (m)	事 業 費 (千円)	箇 所 数	延 長 (m)	事 業 費 (千円)	箇 所 数	延 長 (m)	事 業 費 (千円)	箇 所 数	延 長 (m)	事 業 費 (千円)
20	15	1,180	132,780	4	144	4,975	8	614	8,229	27	1,938	145,984
21	25	2,485	331,670	6	227	12,621	7	887	6,429	38	3,599	350,720
22	20	2,843	184,241	14	1,101	31,976	3	41	3,066	36	3,985	219,283
23	19	3,695	185,056	25	3,342	44,146	5	186	8,011	49	7,223	237,212
24	9	1,922	120,641	11	1,381	23,266	3	116	7,056	23	3,419	150,963

(5) 森林管理道舗装事業実績

年 度	国 庫 補 助			県 単 独 補 助						合 計		
	森 林 管 理 道 舗 装 事 業			県 単 独 森 林 管 理 道 舗 装 事 業			県 単 独 森 林 管 理 道 防 災 対 策 事 業					
	箇 所 数	延 長 (m)	事 業 費 (千円)	箇 所 数	延 長 (m)	事 業 費 (千円)	箇 所 数	延 長 (m)	事 業 費 (千円)	箇 所 数	延 長 (m)	事 業 費 (千円)
20	8	3,963	89,970	5	549	9,242	—	—	—	13	4,512	99,212
21	5	1,969	50,710	6	1,256	17,612	—	—	—	11	3,225	68,322
22	6	1,506	54,031	2	204	5,198	—	—	—	8	1,710	59,229
23	7	3,820	108,545	4	427	3,491	—	—	—	11	4,247	112,037
24	6	2,401	81,910	6	585	10,075	—	—	—	12	2,986	91,985

(6) 森林管理道施設災害復旧事業実績

年 度	国庫補助			県単独森林管理道施設災害復旧費			応急災害復旧費			合計		
	箇所数	延長(m)	事業費(千円)	箇所数	延長(m)	事業費(千円)	箇所数	延長(m)	事業費(千円)	箇所数	延長(m)	事業費(千円)
20	(37)	2,328	163,594	—	—	—	4	—	5,141	41	2,328	168,735
21	—	—	—	—	—	—	2	—	4,608	2	—	4,608
22	1	—	4,930	—	—	—	1	—	776	2	—	5,706
23	2	68	9,508	—	—	—	3	—	3,390	5	68	12,897
24	—	—	—	—	—	—	3	—	1,797	3	—	1,797

()数字は実績が繰越のみの箇所。

(7) ふるさと森林管理道緊急整備事業実績

年 度	開設			改良			舗装			合計		
	箇所数	延長(m)	事業費(千円)	箇所数	延長(m)	事業費(千円)	箇所数	延長(m)	事業費(千円)	箇所数	延長(m)	事業費(千円)
20	—	—	—	1	1,905	60,400	—	—	—	1	1,905	60,400
21	—	—	—	2	374	25,000	—	—	—	2	374	25,000
22	—	—	—	7	2,189	67,837	—	—	—	7	2,189	67,837
23	—	—	—	11	2,881	68,437	2	473	12,616	13	3,354	81,052
24	—	—	—	6	453	50,390	1	140	4,137	7	593	54,527

(8) 美しい森林づくり基盤整備交付金事業実績

年 度	開設			改良			舗装			合計		
	箇所数	延長(m)	事業費(千円)	箇所数	延長(m)	事業費(千円)	箇所数	延長(m)	事業費(千円)	箇所数	延長(m)	事業費(千円)
20	—	—	—	—	—	—	—	—	—	—	—	—
21	—	—	—	2	69	7,000	8	2,331	60,317	10	2,400	67,317
22	—	—	—	1	207	7,000	2	1,413	14,350	3	1,620	21,350
23	—	—	—	—	—	—	—	—	—	—	—	—
24	—	—	—	—	—	—	—	—	—	—	—	—

注) 本事業は、直接国から市町村に交付金が交付される事業であるため、県の予算措置はない。

14 林業構造改善事業実績

(1) 地域林業経営確立林業構造改善事業

(単位：千円)

区 分	年 度	13	14	15	計
	市町村				
地域林業経営集約化型	児玉地域	45,624	365,300	38,050	448,974
	都幾川村	82,079	25,200	47,483	154,762
合 計		127,703	390,500	85,533	603,736

(2) 林業・木材産業構造改革事業

(単位：千円)

区分	事業主体	15	16	17	18	19	20	21
林業経営構造対策事業	ときがわ町	—	11,000	20,100	40,100	—	—	—
	秩父広域森林組合	—	—	30,890	—	27,090	21,620	—
	埼玉県中央部森林組合	—	—	22,512	—	—	5,938	8,130
	(株)ウッディーコイケ	—	—	—	—	8,978	—	7,950
	木村木材工業(株)	—	—	—	—	32,288	—	—
	こだま森林組合	—	—	—	—	—	—	24,990
しいたけ構造改革 促進事業	ちちぶ農業協同組合	4,880	—	5,394	—	—	—	—
木材産業構造対策事業	もくねん工房	—	—	—	—	—	—	—
地域材利用促進対策事業	市町村・各団体	77,100	63,020	117,500	—	—	—	—
合 計		81,980	74,020	196,396	40,100	68,356	27,558	41,070

15 林業労働

(1) 林業就業者数の推移

(単位:人)

年次 男女別	35	40	45	50	55	60	2	7	12	17	22
男	2,607	1,859	1,540	1,196	1,044	889	707	595	451	243	467
女	667	266	241	144	117	109	109	66	94	25	66
計	3,274	2,125	1,781	1,340	1,161	998	816	661	545	268	533
指数	100	64.9	54.4	40.9	35.5	30.5	24.9	20.2	16.6	8.2	16.3

注) 内閣府「国勢調査」による。
指数：昭和35年を100とする。

(2) 林業専業労働者数(年間150日以上就労)

(単位:人)

市町村	事業体 計	営林署	地方 公共団体	森林組合	各種団体 組合 (森林組合 を除く)	会社	その他
川越市	4	—	—	—	—	—	4
秩父市	19	—	—	10	—	6	3
飯能市	58	—	—	49	—	—	9
本庄市	2	—	—	—	—	—	2
東松山市	5	—	—	—	—	5	—
入間市	1	—	—	—	—	—	1
越生町	4	—	—	—	—	4	—
小川町	1	—	—	—	—	—	1
ときがわ町	1	—	—	—	—	—	1
横瀬町	3	—	—	—	—	2	1
皆野町	66	—	—	65	—	—	1
小鹿野町	11	—	—	—	—	6	5
東秩父村	6	—	—	—	—	6	—
神川町	16	—	—	15	—	—	1
寄居町	5	—	—	—	—	—	5
合計	202	0	0	139	0	29	34

注) 「2005年農林業センサス」埼玉県統計書(林業編)による。

(3) 林業專業労働者の推移(年間150日以上就労)

(単位:人、比率:%)

区 分		計	営林署	地 方 公共団体	森林組合	各種団体組合 (森林組合を除く)	会社	その他
実 数	昭和55年	666	41	30	126	90	174	205
	平成17年	202	0	0	139	0	29	34
構 成 比	昭和55年	100.0	6.2	4.5	18.9	13.5	26.1	30.8
	平成17年	100.0	0	0	68.8	0	14.4	16.8
指数 (対55年比)		30.3	0	0	110.3	0	16.7	16.6

注) 「2005年農林業センサス」埼玉県統計書(林業編)による。

(4) 森林組合の雇用労働者数

ア 事業部門別労働者数

(単位 労働者数:人)

区分		年度	14	15	16	17	18	19	20	23
造林	組合数		4	5	5	3	4	4	4	4
	労働者数		697	475	382	107	104	97	54	58
伐出	組合数		0	0	0	2	3	1	1	3
	労働者数		0	0	0	5	17	9	9	20
工場・ その他	組合数		1	0	0	2	2	2	1	3
	労働者数		4	0	0	4	4	3	3	15
合計	組合数		11	5	5	5	5	7	6	5
	労働者数		701	475	382	116	125	109	66	93

注) 「森林組合一斉調査」による。

イ 年齢別労働者数(平成23年度)

(単位:人)

区 分	年 齢 階 級 別				備 考
	39歳以下	40~59歳	60歳以上	計	
造林	23	22	9	54	
伐出	7	12	1	20	
工場・その他	2	4	5	11	
合計	32	38	15	85	

注) 「森林組合一斉調査」による。

ウ 就労日数別労働者数(平成22年度)

60日未満	3人
60日～150日未満	3人
150日以上	75人

計 81人

注) 森づくり課「森林組合統計」による。

(5) 労働災害発生件数の推移□

区分		年次	10	15	17	18	19	20	21	22	23	24
林業	全国	件数	3,089	2,572	2,171	1,972	2,080	2,073	2,128	2,149	2,014	1,897
		指数	72	60	50	46	48	48	49	50	47	44
	埼玉県	件数	22	15	12	6	10	15	33	36	39	20
		指数	65	44	35	18	29	44	97	106	115	59
木材又は木製品製造業	全国	件数	4,943	3,093	2,590	2,365	2,315	2,060	1,719	1,668	1,712	1,438
		指数	79	49	41	38	37	33	27	27	27	22
	埼玉県	件数	137	97	99	76	102	85	62	45	46	25
		指数	75	53	54	42	56	22	22	22	22	12
全産業	全国	件数	148,248	125,750	120,354	121,378	121,356	119,291	105,718	107,759	114,176	119,576
		指数	86	73	70	71	71	70	62	63	67	70
	埼玉県	件数	7,402	6,729	6,339	6,389	6,341	6,099	5,491	5,564	5,460	5,695
		指数	88	80	75	76	75	73	65	66	65	68

注) 埼玉労働局及び林業・木材製造業労働災害防止協会調べ。休業4日以上の死傷者件数。

指数:平成5年を100とする。

16 造林及び素材生産業者数

(単位:事業体数)

区 分		造 林 業	素 材 生 産 業	木 材 卸 売 業	木 材 ・ 木 製 品 業 製 造 業	
総 数		27	85	141	172	
秩父農林振興センター管内	総 数	4	30	4	15	
	市町村別内訳	秩父市	3	6	2	11
		横瀬町	—	2	—	1
		皆野町	1	2	2	—
		長瀨町	—	—	—	1
		小鹿野町	—	20	—	2
川越農林振興センター管内	総 数	12	33	63	40	
	市町村別内訳	川越市	1	1	4	6
		所沢市	—	—	9	2
		飯能市	5	25	27	15
		狭山市	—	1	4	3
		入間市	1	—	2	3
		富士見市	—	1	—	—
		坂戸市	—	—	—	1
		鶴ヶ島市	—	—	6	—
		日高市	1	2	3	3
		ふじみ野市	—	—	1	3
		三芳町	—	—	—	—
		毛呂山町	1	—	1	1
		越生町	3	3	6	3
寄居林業事務所管内	総 数	11	22	74	117	
	市町村別内訳	さいたま市	1	2	10	4
		川口市	—	—	1	12
		鴻巣市	—	—	10	1
		上尾市	—	—	4	1
		草加市	—	—	1	8
		蕨市	—	—	—	2
		戸田市	—	—	3	—
		朝霞市	—	—	2	2
		志木市	—	—	—	1
		和光市	—	—	—	—
		新座市	—	—	3	4
		桶川市	—	—	—	—
		北本市	—	1	1	1
		伊奈町	—	2	2	—
東松山市	—	1	2	—		

寄居林業事務所管内	市	滑川町	—	—	—	—
		嵐山町	—	1	—	2
		小川町	3	4	—	1
		川島町	—	—	—	1
		吉見町	—	—	3	1
		鳩山町	—	—	—	—
		ときがわ町	1	—	2	4
		東秩父村	1	2	1	—
	町	本庄市	2	2	1	2
		美里町	—	3	1	1
	村	神川町	1	1	2	—
		上里町	—	1	—	—
		熊谷市	—	—	6	5
		深谷市	—	—	1	6
		寄居町	2	2	1	2
		行田市	—	—	1	3
		加須市	—	—	1	6
		羽生市	—	—	—	2
		春日部市	—	—	1	14
		越谷市	—	—	1	8
	別内	久喜市	—	—	6	4
		八潮市	—	—	—	12
		蓮田市	—	—	2	—
		宮代町	—	—	—	—
		白岡市	—	—	—	—
		三郷市	—	—	2	3
幸手市		—	—	—	1	
吉川市		—	—	1	2	
杉戸町		—	—	1	—	
松伏町		—	—	1	1	

注1) 造林業については「2010年農林業センサス(林業作業を受託した経営体数)」による。

注2) 素材生産業、木材卸売業については、木材利用推進室資料による。(平成15年4月1日現在)

注3) 木材・木製品製造業については「平成24年 経済センサス活動調査」による。

17 林業関係団体

団 体 名	事 務 所 の 所 在 地	加 入 者	出 資 等 の	
			総 口 数	出 資 等 総 額
埼玉県森林組合連合会	〒330-0063 さいたま市浦和区高砂1-14-13 林材会館	5 組 合	口 10,270	千円 30,810
埼玉県木材協会	〒330-0063 さいたま市浦和区高砂1-14-13 林材会館	24 組 合 (439人)	—	—
埼玉県山林種苗協同組合	〒330-0063 さいたま市浦和区高砂1-14-13 林材会館	28人	9,198	920
埼玉県木材協同組合	〒330-0063 さいたま市浦和区高砂1-14-13 林材会館	38人	2,500	2,500
埼玉県農林公社	(森林局) 〒368-0034 秩父市日野田町1-1-44 秩父農林振興センター内	146 団 体	133,710	1,342,737
埼玉県治山林道協会	〒369-1203 大里郡寄居町大字寄居572-1	19 市 町 村 5 森林組合 6 団 体	—	—
埼玉県森林協会	〒330-0063 さいたま市浦和区高砂1-14-13 埼玉県森林組合連合会内	167人 10 団 体	—	—
埼玉県緑化推進委員会	〒330-0063 さいたま市浦和区高砂3-12-9 埼玉県農林会館	97 団 体	—	—

状 況	平成 25 年度 事業計画額	役 員 数 (内 常 勤)				設 立 の 根 拠 等
		理事	監事	技術	事務	
払 込 済 額	千円 30,810	人 7 (1)	人 2	人 1	人 1	森林組合法に基づく法人
—	45,961	34 (1)	3	0	1	一般社団法人
920	1,418	7 (1)	2	—	—	中小企業等協同組合法に基づく法人
2,500	378	9 (0)	2	—	—	中小企業等協同組合法に基づく法人
1,342,737	576,709 (森林整備事業)	13 (2)	3	59		公益社団法人 分収林特別措置法に基づく森林整備法人
—	62,315	9 (1)	1	5	1	一般社団法人
—	2,205	16 (0)	2	—	—	任意団体
—	110,236	19 (1)	3	—	2	公益社団法人

18 森林組合の現況

(1) 森林組合

区分 組合名	所在地・(電話番号)	払込済出資金	
		総口数	総額
秩父広域	〒368-0034 秩父市日野田町一丁目7番10号 (0494-26-5231)	口 55,124	千円 55,124
西川広域	〒357-0046 飯能市大字阿須343番地の1 (042-972-7163)	86,673	86,673
埼玉県中央部	〒355-0311 比企郡小川町大字高谷2466-4 (0493-72-1125)	48,864	48,864
こだま	〒367-0311 児玉郡神川町大字下阿久原187-2 (0274-52-2266)	3,017	3,017
横瀬町	〒368-0071 秩父郡横瀬町大字芦ヶ久保140-1 (0494-26-5320)	788	788
計	5組合	194,466	194,466

注) 各森林組合の総会資料等による。

(2) 生産森林組合

区分 組合名	所在地	払込済出資金		組合経営 森林面積
		総口数	総額	
南高麗	〒357-0054 飯能市大字下直竹1122-2	口 2,222	千円 1,110	ha 37
平	〒355-0364 比企郡ときがわ町大字西平649	2,754	1,377	141
大柵	〒355-0364 比企郡ときがわ町大字西平709-3	217	219	52
大河	〒355-0327 比企郡小川町大字腰越43	6,100	3,050	121
計	4組合	11,293	5,756	351

注) 各森林組合の総会資料等による。

区域内森林面積 (うち国有林)	地区内森林 所有者数	森林組合所有 森林面積 (うち公有林)	正組合員数	理事		監事
				常勤	非常勤	
ha	人	ha	人	人	人	人
71,484 (11,890)	5,228	41,899 (3,334)	4,265	1	21	3
20,244 (28)	7,448	9,888 (661)	2,654	1	11	3
14,989 (68)	6,382	12,831	1,925	2	10	3
5,382	1,376	2,323	505	1	7	2
4,083	323	2,670 (129)	323	0	8	3
116,182 (11,986)	20,757	69,611 (4,124)	9,672	5	57	14

組合員数	理事		監事	専従職員数		摘要
	常勤	非常勤		技術	事務	
人	人	人	人	人	人	
444	0	8	3	0	0	
447	0	13	3	0	1	
217	0	11	3	0	2	
997	0	10	2	0	1	
2,105	0	42	11	0	4	

19 本多静六博士育英事業の運営状況

(1) 基本積立状況

(単位:円)

年度	中津川県有林収入 からの積立金	基金運用収益金 からの積立金	積立金額の計	取崩額	基金残高
昭和28年度	1,000,000	14,000	1,014,000	0	1,014,000
29	2,000,000	40,000	2,040,000	0	3,054,000
30	1,800,000	203,750	2,003,750	0	5,057,750
31	2,500,000	60,000	2,560,000	0	7,617,750
32	1,300,000	143,000	1,443,000	0	9,060,750
33	1,170,000	340,000	1,510,000	0	10,570,750
34	450,000	280,000	730,000	0	11,300,750
35	1,130,000	279,250	1,409,250	0	12,710,000
36	500,000	240,000	740,000	0	13,450,000
37	5,460,000	260,000	5,720,000	0	19,170,000
38	4,700,000	500,000	5,200,000	0	24,370,000
39	0	430,000	430,000	0	24,800,000
40	2,520,000	480,000	3,000,000	0	27,800,000
41	3,220,000	550,000	3,770,000	0	31,570,000
42	2,760,000	600,000	3,360,000	0	34,930,000
43	7,600,000	710,000	8,310,000	0	43,240,000
44	24,690,000	1,020,000	25,710,000	0	68,950,000
45	21,578,000	1,370,000	22,948,000	0	91,898,000
46	16,634,000	1,880,000	18,514,000	0	110,412,000
47	38,266,000	1,980,000	40,246,000	0	150,658,000
48	0	2,670,000	2,670,000	0	153,328,000
49	0	3,210,000	3,210,000	0	156,538,000
50	0	3,510,000	3,510,000	0	160,048,000
51	0	3,370,000	3,370,000	0	163,418,000
52	320,000	3,242,000	3,562,000	0	166,980,000
53	100,000	2,730,000	2,830,000	0	169,810,000
54	240,000	2,740,000	2,980,000	0	172,790,000
55	240,000	3,530,000	3,770,000	0	176,560,000
56	0	3,500,000	3,500,000	0	180,060,000
57	0	3,500,000	3,500,000	0	183,560,000
58	30,000	3,490,000	3,520,000	0	187,080,000
59	0	3,360,000	3,360,000	0	190,440,000
60	0	3,330,000	3,330,000	0	193,770,000
61	0	2,720,000	2,720,000	0	196,490,000
62	0	2,280,000	2,280,000	0	198,770,000
63	604,000	2,040,000	2,644,000	0	201,414,000
平成元年度	144,000	2,462,000	2,606,000	0	204,020,000
2	690,000	3,370,000	4,060,000	0	208,080,000
3	160,000	3,610,000	3,770,000	0	211,850,000
4	0	2,540,000	2,540,000	0	214,390,000
5	1,360,000	2,250,000	3,610,000	0	218,000,000
6	0	1,400,000	1,400,000	0	219,400,000
7	0	1,300,000	1,300,000	0	220,700,000
8	0	620,000	620,000	0	221,320,000
9	0	580,000	580,000	0	221,900,000
10	6,174,000	600,000	6,774,000	0	228,674,000
11	10,575,000	654,000	11,229,000	0	239,903,000
12	6,300	250,000	256,300	0	240,159,000
13	4,706,000	240,000	4,946,000	0	245,105,300
14	3,168,000	18,000	3,186,000	0	248,291,300
15	16,451,000	20,000	16,471,000	0	264,762,300
16	24,834,000	60,000	24,894,000	0	289,656,300
17	3,016,000	60,000	3,076,000	0	292,732,300
18	720,000	80,000	800,000	9,300,000	284,232,300
19	0	204,000	204,000	0	284,436,300
20	0	710,000	710,000	5,220,900	279,925,400
21	0	542,000	542,000	21,935,561	258,531,839
22	0	450,000	450,000	25,467,429	233,514,410
23	0	347,000	347,000	23,177,492	210,683,918
24	0	334,000	334,000	18,328,795	192,689,123

(2) 奨学資金貸付状況

(単位:円)

年度	貸付者				計	貸付金		返還金
	新規			月額奨学金 継 続		現年度	累 計	
	月額奨学金	入学一時金	入学一時金のみ					
昭和29年度	1	—	—	—	1	36,000	36,000	—
30	3	—	—	1	4	144,000	180,000	—
31	4	—	—	4	8	288,000	468,000	—
32	3	—	—	6	9	324,000	792,000	—
33	5	—	—	7	12	378,000	1,170,000	14,400
34	7	—	—	10	17	576,000	1,746,000	36,000
35	6	—	—	13	19	666,000	2,412,000	57,600
36	5	—	—	18	23	828,000	3,240,000	106,200
37	10	—	—	17	27	972,000	4,212,000	120,600
38	10	—	—	21	31	1,113,000	5,325,000	172,800
39	19	—	—	21	40	1,422,000	6,747,000	253,800
40	16	—	—	35	51	1,782,000	8,529,000	362,000
41	16	—	—	41	57	1,995,000	10,524,000	390,800
42	16	—	—	48	64	2,286,000	12,810,000	576,800
43	33	—	—	43	76	2,664,000	15,474,000	676,100
44	9	—	—	60	69	3,931,000	19,405,000	951,700
45	19	—	—	50	69	4,013,000	23,418,000	1,281,600
46	43	—	—	54	97	5,712,000	29,130,000	1,331,500
47	49	—	—	72	121	7,055,000	36,185,000	1,729,500
48	30	—	—	105	135	8,775,000	44,960,000	2,084,900
49	30	—	—	116	146	10,200,000	55,160,000	2,331,800
50	30	—	—	103	133	10,116,000	65,276,000	2,407,400
51	30	—	—	91	121	14,520,000	79,796,000	3,247,300
52	36	—	—	83	119	14,280,000	94,076,000	4,876,900
53	40	—	—	79	119	14,220,000	108,296,000	5,460,500
54	33	—	—	87	120	14,400,000	122,696,000	6,391,000
55	29	—	—	86	115	13,800,000	136,496,000	7,384,100
56	30	—	—	80	110	13,200,000	149,696,000	9,203,500
57	48	—	—	70	118	18,408,000	168,104,000	11,435,500
58	47	—	—	83	130	20,163,000	188,267,000	12,594,500
59	52	—	—	98	150	23,322,000	211,589,000	13,058,200
60	32	—	—	118	150	26,955,000	238,544,000	14,137,300
61	51	—	—	99	150	26,955,000	265,499,000	14,186,800
62	32	—	—	103	135	24,300,000	289,799,000	15,221,000
63	35	—	—	85	120	21,600,000	311,399,000	17,015,500
平成元年度	39	—	—	81	120	21,600,000	332,999,000	19,248,400
2	49	—	—	72	121	21,690,000	354,689,000	21,796,600
3	51	—	—	87	138	32,160,000	386,849,000	24,474,400
4	39	—	—	100	139	32,880,000	419,729,000	21,847,000
5	44	—	—	92	136	32,460,000	452,189,000	21,461,800
6	41	—	—	85	126	29,640,000	481,829,000	23,511,400
7	36	—	—	79	115	27,220,000	509,049,000	27,293,000
8	40	—	—	73	113	26,780,000	535,829,000	26,285,400
9	32	—	—	75	107	25,500,000	561,329,000	27,746,800
10	35	—	—	73	108	25,920,000	587,249,000	26,869,600
11	50	—	—	64	114	27,180,000	614,429,000	28,968,800
12	39	—	—	75	114	26,920,000	641,349,000	30,162,000
13	40	—	—	73	113	26,860,000	668,209,000	26,920,400
14	36	—	—	78	114	27,080,000	695,289,000	27,960,800
15	41	—	—	78	119	28,180,000	723,469,000	28,512,800
16	38	—	—	82	120	28,740,000	752,209,000	30,594,800
17	29	—	—	81	110	26,280,000	779,689,000	28,318,800
18	24	28	6	81	133	33,600,000	812,089,000	25,192,000
19	31	33	2	64	128	37,260,000	849,349,000	15,508,000
20	42	35	6	63	140	45,000,000	894,349,000	36,108,400
21	35	35	10	82	152	51,120,000	945,469,000	28,322,400
22	35	35	10	84	154	53,220,000	998,689,000	25,974,100
23	35	34	9	93	162	56,010,000	1,054,699,000	32,307,350
24	32	25	5	92	149	51,680,000	1,106,379,000	36,029,350
計	1,772	225	48		1,997			790,512,000

20 林 業 金 融

(1) 林業・木材産業改善資金貸付実績

(単位：千円)

区分	20		21		22		23		24	
	件数	金額	件数	金額	件数	金額	件数	金額	件数	金額
林業・木材産業 改善資金	4	33,800	3	26,250	2	5,100	2	14,010	1	440
林業就労 促進資金							1	1,000		
合 計	4	33,800	3	26,250	2	5,100	2	15,010	1	440

(2) 農林漁業信用基金（林業部門）

ア 出資状況（平成24年度）

(単位：千円)

区 分	県	林業者等				合計
		組合	会社	個人	計	
出 資 額	(1)	(10)	(34)	(16)	(60)	(61)
	22,870	3,330	9,140	1,210	13,680	36,550

注) () は、出資者数である。

イ 債務保証実績

(単位：千円)

区分	19		20		21		22		23	
	件数	保証金額	件数	保証金額	件数	保証金額	件数	保証金額	件数	保証金額
組 合	—	—	—	—	—	—	—	—	—	—
会 社	4	124,000	2	20,000	3	100,000	2	64,000	6	172,904
個 人	—	—	—	—	—	—	—	—	—	—
合 計	4	124,000	2	20,000	3	100,000	2	64,000	6	172,904

(3) 日本政策金融公庫（林業関係資金）利用状況

年度 資金区分		20		21		22		23		24		
		件	千円	件	千円	件	千円	件	千円	件	千円	
林業 基盤整備	造林	6 (3)	67,730 (29,730)	6 (3)	29,370 (13,370)	3 (2)	50,400 (8,400)	4 (2)	50,990 (10,990)	5 (3)	63,520 (24,520)	
	内訳	補助	4 (2)	36,080 (23,080)	4 (2)	20,630 (6,630)	3 (2)	50,400 (8,400)	3 (2)	22,990 (10,990)	3 (2)	17,390 (10,390)
		非補助	2 (1)	31,650 (6,650)	2 (1)	8,740 (6,740)			1	28,000	2 (1)	46,130 (14,130)
	森林整備活性化	2 (1)	6,800 (1,800)	2 (1)	7,470 (1,470)	1 (1)	1,220 (1,470)	1 (1)	880 (880)	1 (1)	1,120 (1,120)	
	林道											
	内訳	補助										
		非補助										
林業 経営育成	林地取得											
	育林											
	複合経営施設											
林業 経営安定	伐採調整											
	林業 経営 維持	相続・維持										
		再建整備										
施業転換												
農林漁業構造 改善事業推進												
内訳	補助											
	非補助											
振興山村・過疎地域												
内訳	共同利用施設											
	主務大臣指定施設											
新規用途事業												
中山間地域活性化												
合計	6 (6)	3,651,627 (3,569,627)	8 (4)	36,840 (14,840)	4 (3)	51,620 (9,620)	5 (3)	51,870 (11,870)	6 (4)	64,640 (25,640)		

注) () は、埼玉県農林公社の借入額で内数字

(4) 森林組合活動資金利用状況(平成 24 年度)

(単位：千円)

組 合 名	西川広域 森林組合	埼 玉 県 中 央 部 森林組合	秩父広域 森林組合	こ だ ま 森林組合	県 森 連	計
資金用途	造林・保育 ・林産物の生 産、加工事業	造林・保育 ・林産物の生 産、加工及び 販売事業	造林・保育 事業	造林・保育 事業	造林・保育 ・購買事業	
利 用 額	20,000	35,000	45,000	40,000	10,000	150,000

21 森林総合利用

県民の森の概要

1 目的

森林・林業に対する県民の理解を深めるとともに、自然の中で健康づくりや森林学習のできる場を県民に提供する。

2 開園日 昭和56年5月30日

3 対象地

秩父郡横瀬町芦ヶ久保

中心地区 県有林 68ha

4 整備状況

中心地区	森林学習展示館、展望台、中央広場、水辺の広場、家族の広場、デイキャンプ場等
周辺地区	駐車場、休憩所、遊歩道、防火貯水槽、標識類等
関連施設	県立青少年総合野外活動センター、町立高原パーク横瀬

5 利用状況

(単位：人)

年 度	S56～H19	H 20	H 21	H 22	H 23	H 24	計
利 用 者	1,242,710	47,124	49,911	51,016	52,641	53,582	1,496,984

※平成15～17年度は、管理者が常駐しなかったため、利用者数を把握できず、推計値とした。

彩の国ふれあいの森の概要

1 目的

原生林や溪谷など恵まれた自然を有する中津川県有林を次代に引き継ぐにふさわしい森として整備し、森林・林業の学習や林業体験の場として県民に提供するとともに過疎地域の活性化に資する。

2 開園日 平成6年6月1日

3 対象地

秩父市中津川（本多静六博士等寄付） 3,022ha

4 整備状況

拠点施設	県施設	森林科学館〔展示室、学習室（第1・2）、木工工作室〕
	秩父市施設	こまどり荘（60人宿泊可能）、コテージ（40人宿泊可能）
森林整備	県施設	原生の森、学習の森、体験の森、くらしの森、鉱山の森、野鳥の森、生産の森（遊歩道、吊り橋、野鳥観察小屋、炭焼き小屋）

5 利用状況

(単位：人)

年 度	H6～H19	H 20	H 21	H 22	H 23	H 24	計
利 用 者	745,936	68,820	66,615	61,317	68,019	69,057	1,079,764

みどりの村の概要

1 目的

県民の野外レクリエーションの場を提供するとともに、地域の観光農林業の連携を促進する。

2 開園日

昭和61年6月1日

3 対象地

秩父郡小鹿野町飯田、秩父市上吉田 17ha

4 整備状況

県	施設	子供の広場、村の広場、駐車場、サイクリング道路
市町施設	小鹿野町	おがの若者センター、農業資料館、レストラン、テニスコート、フィールドアスレチック施設、展望台
	秩父市	生産物直売所、多目的広場、キャンプ場、展望台

5 利用状況

(単位：人)

年 度	S61~H19	H 20	H 21	H 22	H 23	H 24	計
利 用 者	4,374,781	130,493	129,519	127,915	129,377	131,051	5,023,136

22 社会全体で森林を支える仕組みづくり

(1) 緑の少年団結成状況

団 数	団 員 数
34	1,773

(平成 25 年 6 月末現在)

※昭和 58 年から、平成 19 年にかけて結成された。
休団中の団は、上記から除外している。

(2) 森林ボランティア団体数

年 度	森林ボランティア団体数	増 減
20	42	9
21	55	13
22	60	5
23	68	8
24	80	12

(3) 企業・団体による森林づくり

年度	新規団体数	活動参加団体数
20	9	41
21	10	51
22	7	58
23	6	64
24	6	70

(4) 自治体間の森林整備協定

自 治 体	協定期間
杉戸町・神川町（旧神泉村）	H 1 4～H 1 8
	H 1 9～H 2 3
	H 2 4～H 2 8

23 林業予算の推移

(単位：千円)

年度 項目	20	21	22	23	24	25
(一般会計歳出予算総額)	1,718,153,000	1,704,500,593	1,676,410,000	1,689,941,000	1,677,722,000	1,675,715,000
(農業関係予算額)	-	-	-	-	-	-
◎ 農業費	-	-	-	-	-	-
1 農業振興費	-	-	-	-	-	-
・ グリーンツーリズム活動促進費	-	-	-	-	-	-
・ 山村等振興対策費	-	-	-	-	-	-
・ 中山間地域等支援対策費	-	-	-	-	-	-
(林務関係予算額)	4,875,545	5,154,348	5,340,027	4,795,008	4,433,823	4,993,119
◎ 林業費	4,777,943	5,051,752	5,236,632	4,688,488	4,320,279	4,886,767
1 林業総務費	1,172,689	1,145,521	1,087,105	1,065,124	1,035,890	1,050,944
・ 給与費	1,172,689	1,145,521	1,087,105	1,065,124	1,035,890	1,050,944
2 造林対策費	1,307,478	1,243,085	1,167,144	994,142	927,920	1,153,196
・ 森林整備推進事業費	363,174	359,565	367,791	215,262	115,352	97,271
・ 第37回全国育樹祭開催事業費				26,121	50,941	314,918
・ 緑化推進費	4,384	4,345	4,273	10,040	10,908	9,326
・ 優良種苗確保事業費	792	759	683	604	544	509
・ 水源地域の森づくり事業費	631,588	566,076	494,383	485,400	490,000	473,000
・ 森水空間創造事業費	37,900	37,900	19,000	-	-	-
・ 里山・平地林再生事業費	143,135	152,779	273,812	256,715	260,175	258,172
・ 武蔵野の森再生事業費 (H22から 里山・平地林再生事業費へ統合)	112,839	114,865	-	-	-	-
・ 森林ボランティア育成事業費	13,666	6,796	7,202	-	-	-
3 林業振興費	313,549	298,632	825,718	740,519	569,810	1,069,667
・ 林業普及指導費	50	50	50	50	50	50
・ 木材利用拡大対策事業費	167,450	147,364	78,758	117,929	65,377	69,935
・ 森林計画推進事業費	4,578	4,225	11,974	4,646	4,980	5,067
・ 森林整備地域活動支援事業費 (59,613) 農地活用推進室		18,865	32,181	16,485	14,129	13,566
・ 特用林産振興対策費	250	250	250	250	250	250
・ 森林担い手育成対策費	107,671	92,193	139,468	116,452	128,069	127,292
・ 埼玉県森林整備担い手基金積立金	2,972	5,287	1,646	1,248	1,209	976
・ 林業・木材産業構造改革事業費	27,785	27,777	19,037	13,666	53,080	146,096
・ 森林国営保険費	1,393	1,293	1,227	1,042	914	786
・ 林業事務所運営費	1,400	1,328	1,228	1,213	1,157	1,154
・ 森林整備加速化・林業再生事業費	-	-	538,799	466,534	300,195	704,495
・ CO2吸収・貯蔵量認証事業費	-	-	1,100	1,004	400	-

(単位：千円)

項目	年度	20	21	22	23	24	25
4 県営林費		598,564	603,466	627,126	446,768	420,342	467,718
・ 県営林事業費		159,944	162,969	166,429	101,799	103,952	119,198
・ 都市と山村交流の森管理事業費		44,717	50,196	48,637	47,810	42,685	43,282
・ 埼玉県農林公社助成費		324,167	298,392	295,473	297,159	273,705	305,238
・ 森林ふれあい施設整備事業費		69,736	91,909	116,587	-	-	-
5 林道費		775,131	1,036,913	929,303	845,297	774,753	640,198
・ 林道開設事業費		558,745	652,028	568,799	558,463	483,488	299,096
・ 既設林道改良整備事業費		216,386	367,602	305,904	271,084	275,515	339,062
・ 森林管理道重点整備		-	-	-	-	-	-
・ 森林管理道環境整備費		-	17,283	54,600	15,750	15,750	2,040
6 治山費		597,424	715,473	588,148	586,338	586,249	500,046
・ 治山事業費		591,460	710,934	583,335	583,022	582,237	497,450
・ 治山事業重点整備		-	-	-	-	-	-
・ 保安林整備管理事業費		5,964	4,539	4,813	3,316	4,012	2,596
7 林業研究費		13,108	8,662	12,088	10,300	5,315	4,998
◎ 災害復旧費		9,000	8,550	7,695	6,810	14,200	13,277
・ 応急災害復旧費		9,000	8,550	7,695	6,810	14,200	13,277
◎ 特別会計		88,602	94,046	95,700	99,710	99,344	93,075
・ 林業・木材産業改善資金特別会計		39,195	39,505	39,425	39,225	39,085	39,060
・ 本多静六博士育苗事業特別会計		49,407	54,541	56,275	60,485	60,259	54,015

24 林業をめぐる動き（平成24年4月～平成25年3月）

24.	4.	28	緑の募金街頭募金が県内主要駅前において行われる。
24.	5.	20	みんなで森をつくる集い（第63回埼玉県植樹祭）を春日部市のウイングハット春日部で開催する。 第5回本多静六賞を贈呈する。
24.	5.	27	第63回全国植樹祭が「育むいのち 彩りの森・光る海・碧い空・燦めきの発信」をテーマに山口県山口市阿知須「山口きらら博記念公園スポーツ広場」で開催される。
24.	7.	23	埼玉県森林 ^{もり} づくり協定を1件締結する。
24.	11.	3	2012彩の国食と農林業の祭典ドリームフェスタが深谷市「農林公園」で開催される。（～4日）
24.	11.	7	埼玉県森林 ^{もり} づくり協定を2件締結する。
24.	11.	11	第36回全国育樹祭が「木を植えて 育てて活かす 緑の力」をテーマに静岡県袋井市「エコパアリーナ」で開催される。
24.	11.	28	埼玉県森林審議会を開催する。 （諮問事項：1. 埼玉地域森林計画の案について 2. 林地開発行為の許可について）
25.	2.	4	彩の国木づかい促進連絡協議会が開催される。
25.	3.	21	埼玉県森林 ^{もり} づくり協定を5件締結する。
25.	3.	22	「彩の国木育推進園」が18施設で認定される。
25.	3.	27	埼玉県森林 ^{もり} づくり協定を1件締結する。

