

調査結果の概要

1 国・公・私立高等学校の入学状況

平成21年4月に県内国・公・私立高等学校の全日制課程又は定時制課程に入学した者の総数は59,489人で、前年から638人増加しています。内訳は、県内中学校卒業者が57,036人(前年比713人増)、県外中学校卒業者が2,324人(同87人減)、その他129人(同12人増)となっています。

また、過年度卒業者は361人(前年比33人減)で、このうち前年度卒業者は263人(同5人増)となっています。

表1 平成21年4月入学者総括表(単位:人)

区分	募集人員 (学則定員)	入学者計	中学校卒業者					その他	(再掲)過年度卒業者			
			県内中学校卒業者			県外中学校卒業者			計	前年度 卒業	前々年度 以前卒業	
			計	公立	国・私立	うち県内在住						
全・定計	59,856	59,489	57,036	54,188	2,848	2,324	...	129	361	263	98	
全 日 制	公立	40,040	40,141	39,497	39,403	94	624	227	20	41	37	4
	私立	17,496	17,439	15,728	12,983	2,745	1,634	...	77	25	24	1
	国立	160	160	145	142	3	13	...	2	-	-	-
公立定時制	2,160	1,749	1,666	1,660	6	53	36	30	295	202	93	

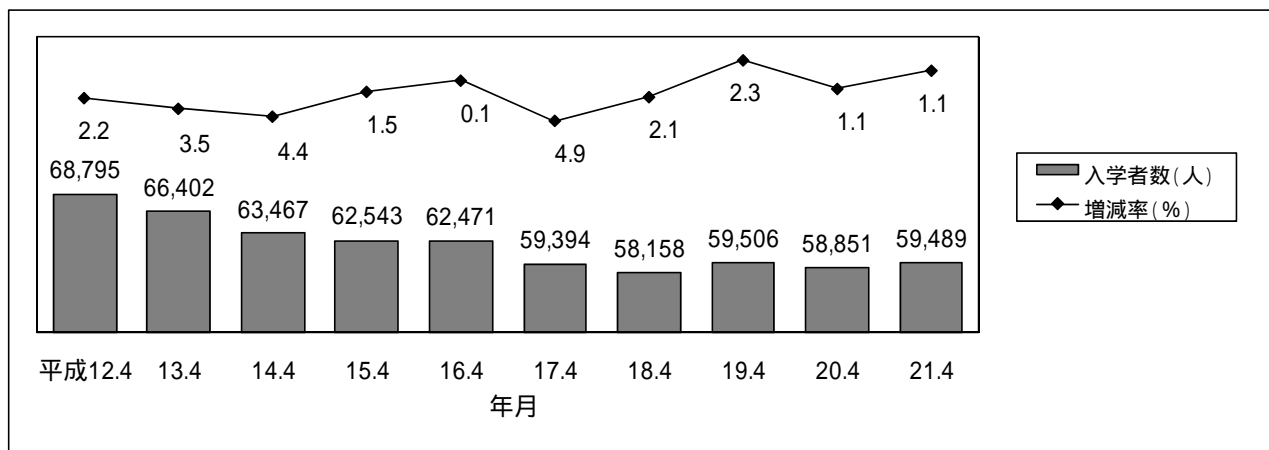
(注) 募集人員に転編入卒を含む。

表2 入学者数等の推移(過去10年間・単位:人)

区分 年月	募集人員 (学則定員)	入学者計	中学校卒業者				その他	(再掲)過年度卒業者		
			県内中学校卒業者			県外中学校 卒業者		計	前年度 卒業	前々年度 以前卒業
			計	公立	国・私立					
12年4月	67,866	68,795	65,406	64,216	1,190	3,286	103	660	394	266
13年4月	66,026	66,402	63,185	62,039	1,146	3,136	81	644	416	228
14年4月	65,230	63,467	60,415	59,236	1,179	2,963	89	593	386	207
15年4月	63,466	62,543	59,626	58,154	1,472	2,829	88	561	376	185
16年4月	63,710	62,471	59,664	57,835	1,829	2,728	79	530	360	170
17年4月	60,681	59,394	56,779	54,910	1,869	2,524	91	550	376	174
18年4月	60,640	58,158	55,704	53,533	2,171	2,338	116	458	317	141
19年4月	60,840	59,506	57,056	54,576	2,480	2,328	122	434	285	149
20年4月	59,656	58,851	56,323	53,449	2,874	2,411	117	394	258	136
21年4月	59,856	59,489	57,036	54,188	2,848	2,324	129	361	263	98

(注) 募集人員に転編入卒を含む。

図1 入学者数と対前年増減率の推移(過去10年間)



2 公立高等学校（全日制課程）の入学状況

公立高等学校（全日制課程）の入学者数は 40,141 人（前年比 448 人増）で、このうち 県内公立中学校卒業者が 39,403 人（同 458 人増）、県内国・私立中学校卒業者が 94 人（同 14 人増）、県外中学校卒業者が 624 人（同 25 人減）、その他が 20 人（同 1 人増）となっています。

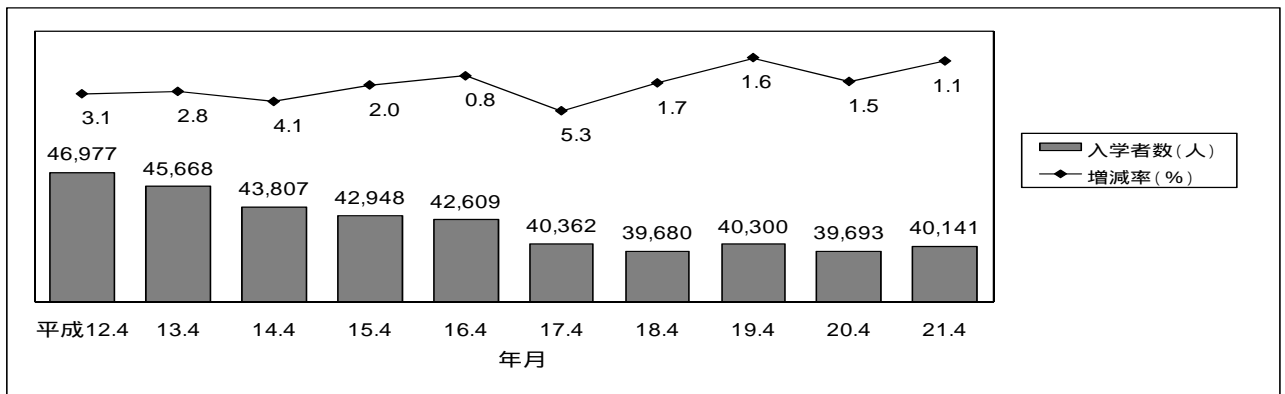
また、過年度卒業者は 41 人（前年比 6 人減）で、このうち前年度卒業者は 37 人（同 6 人減）となっています。

表3 公立高等学校（全日制課程）入学者等の推移（過去10年間・単位：人）

区分 年月	募集人員	入学者計	中学校卒業者					その他	(再掲)過年度卒業者		
			県内中学校卒業者			県外中学校卒業者			計	前年度 卒業	前々年度 以前卒業
			計	公立	国・私立	うち県内在住					
12年4月	47,080	46,977	46,485	46,441	44	472	142	20	122	112	10
13年4月	45,880	45,668	45,102	45,067	35	553	131	13	105	91	14
14年4月	44,120	43,807	43,207	43,171	36	581	195	19	120	118	12
15年4月	43,280	42,948	42,320	42,242	78	610	177	18	132	122	10
16年4月	42,920	42,609	41,948	41,883	65	644	215	17	94	87	7
17年4月	40,840	40,362	39,763	39,711	52	585	209	14	93	81	12
18年4月	40,120	39,680	39,042	38,971	71	619	226	19	86	81	5
19年4月	40,240	40,300	39,624	39,544	80	649	234	27	67	59	8
20年4月	39,680	39,693	39,025	38,945	80	649	231	19	47	43	4
21年4月	40,040	40,141	39,497	39,403	94	624	227	20	41	37	4

(注) 募集人員に転編入枠を含む。

図2 公立高等学校（全日制課程）入学者数と対前年増減率の推移（過去10年間）



学科別の入学者数の推移は次のとおりです。

表4 普通科（公立高等学校全日制課程）入学者数等の推移（過去10年間・単位：人）

区分 年月	募集人員	入学者計	中学校卒業者					その他	(再掲)過年度卒業者		
			県内中学校卒業者			県外中学校卒業者			計	前年度 卒業	前々年度 以前卒業
			計	公立	国・私立	うち県内在住					
12年4月	35,800	35,637	35,270	35,231	39	354	122	13	108	98	10
13年4月	34,920	34,643	34,224	34,193	31	411	101	8	96	82	14
14年4月	33,640	33,262	32,801	32,767	34	449	165	12	106	96	10
15年4月	32,640	32,318	31,821	31,747	74	484	158	13	113	103	10
16年4月	32,280	31,961	31,458	31,404	54	487	171	16	71	65	6
17年4月	30,160	29,757	29,295	29,247	48	449	172	13	75	67	8
18年4月	29,560	29,130	28,639	28,574	65	479	182	12	62	58	4
19年4月	29,760	29,791	29,266	29,194	72	503	189	22	48	43	5
20年4月	28,920	29,043	28,546	28,471	75	486	170	11	25	25	-
21年4月	29,240	29,375	28,912	28,824	88	446	169	17	27	25	2

(注) 募集人員に転編入枠を含む。

図3 普通科（公立高等学校全日制課程）入学者数と対前年増減率の推移（過去10年間）

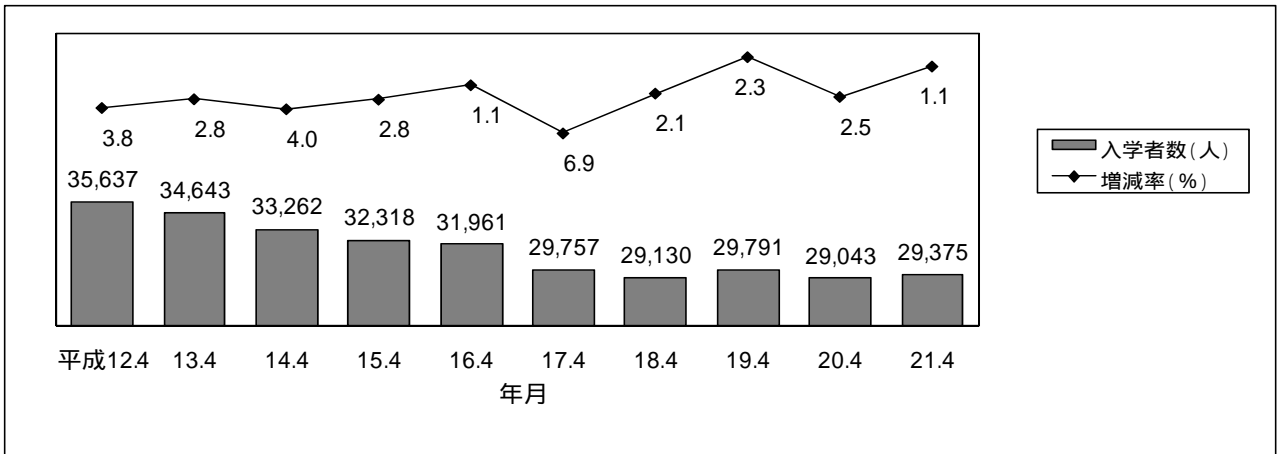


表5 専門学科（公立高等学校全日制課程）入学者数等の推移（過去10年間・単位：人）

区分 年月	募集人員	入学者計	中学校卒業生					その他	(再掲) 過年度卒業生		
			県内中学校卒業生			県外中学校卒業生			計	前年度卒業	前々年度以前卒業
			計	公立	国・私立	うち県内在住					
12年4月	10,120	10,164	10,050	10,045	5	107	19	7	13	13	-
13年4月	9,800	9,852	9,721	9,717	4	126	27	5	8	8	-
14年4月	9,320	9,373	9,257	9,255	2	109	28	7	21	19	2
15年4月	9,320	9,322	9,214	9,210	4	105	18	3	18	18	-
16年4月	9,320	9,330	9,199	9,188	11	130	36	1	22	21	1
17年4月	9,160	9,085	8,968	8,964	4	116	34	1	13	9	4
18年4月	9,080	9,092	8,961	8,955	6	125	38	6	21	20	1
19年4月	9,000	9,037	8,906	8,899	7	127	39	4	18	15	3
20年4月	8,920	8,848	8,705	8,700	5	136	55	7	20	17	3
21年4月	8,960	8,958	8,801	8,795	6	154	51	3	12	10	2

(注) 募集人員に転編入卒を含む。

図4 専門学科（公立高等学校全日制課程）入学者数と対前年増減率の推移（過去10年間）

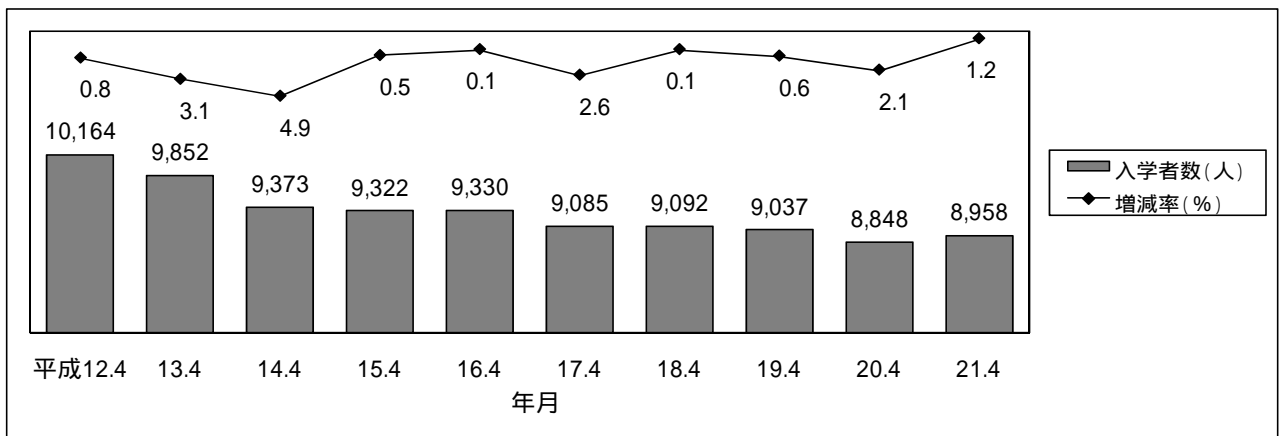
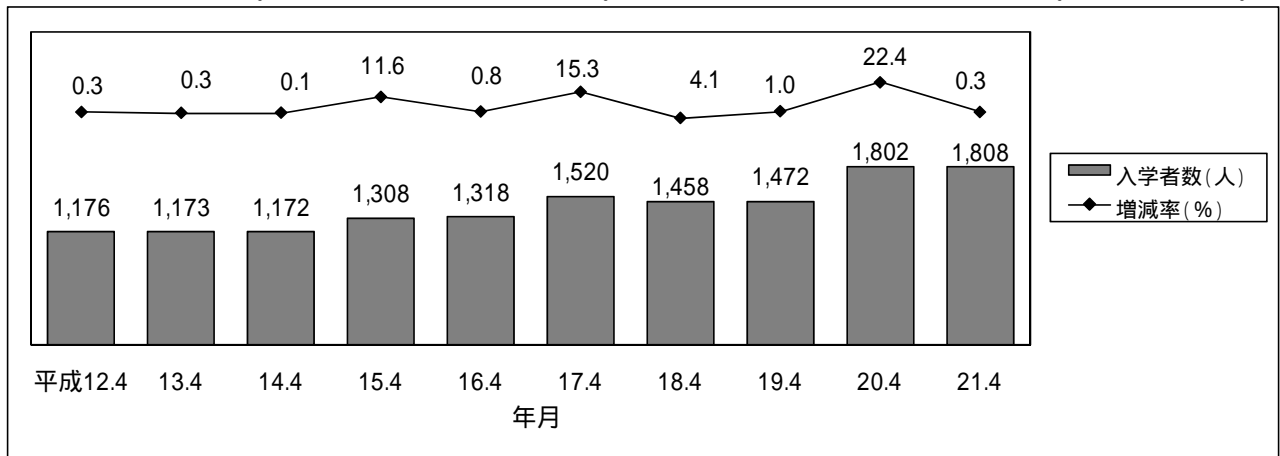


表6 総合学科（公立高等学校全日制課程）入学者数等の推移（過去10年間・単位：人）

区分 年月	募集人員	入学者計	中学校卒業生					その他	(再掲) 過年度卒業生		
			県内中学校卒業生			県外中学校卒業生			計	前年度 卒業	前々年度 以前卒業
			計	公立	国・私立	うち県内在住					
12年4月	1,160	1,176	1,165	1,165	-	11	1	-	1	1	-
13年4月	1,160	1,173	1,157	1,157	-	16	3	-	1	1	-
14年4月	1,160	1,172	1,149	1,149	-	23	2	-	3	3	-
15年4月	1,320	1,308	1,285	1,285	-	21	1	2	1	1	-
16年4月	1,320	1,318	1,291	1,291	-	27	8	-	1	1	-
17年4月	1,520	1,520	1,500	1,500	-	20	3	-	5	5	-
18年4月	1,480	1,458	1,442	1,442	-	15	6	1	3	3	-
19年4月	1,480	1,472	1,452	1,451	1	19	6	1	1	1	-
20年4月	1,840	1,802	1,774	1,774	-	27	6	1	2	1	1
21年4月	1,840	1,808	1,784	1,784	-	24	7	-	2	2	-

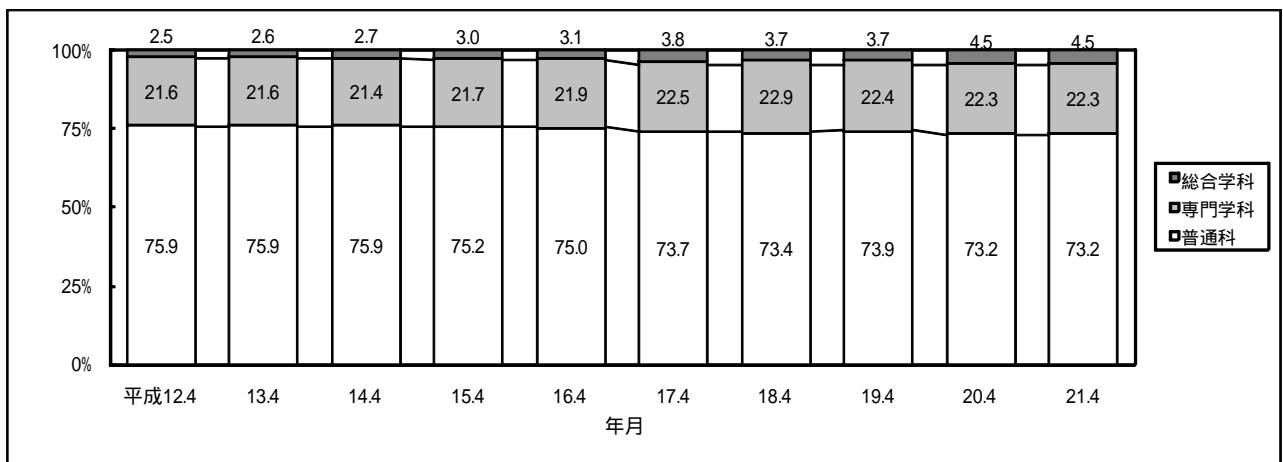
(注) 募集人員に転編入枠を含む。

図5 総合学科（公立高等学校全日制課程）入学者数と対前年増減率の推移（過去10年間）



入学者の学科別割合は、普通科が73.2%、専門学科が22.3%、総合学科が4.5%で、昨年と同じです。

図6 公立高等学校（全日制課程）入学者学科別構成比の推移（過去10年間）



3 私立高等学校（全日制課程）の入学状況

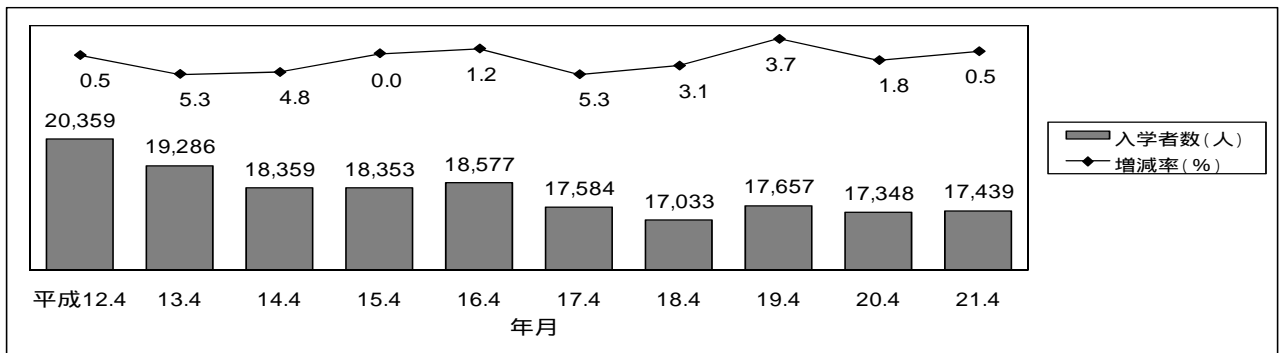
私立高等学校（全日制課程）の入学者数は 17,439 人（前年比 91 人増）で、このうち県内中学校卒業者は、15,728 人（同 166 人増）、県外中学校卒業者は 1,634 人（同 69 人減）、その他が 77 人（同 6 人減）となっています。

また、過年度卒業者は 25 人（前年比 11 人増）で、このうち前年度卒業者は 24 人（同 13 人増）となっています。

表7 私立高等学校（全日制課程）入学者数等の推移（過去10年間・単位：人）

年月	区分	学則定員	入学者計	中学校卒業者				その他	(再掲)過年度卒業者		
				県内中学校卒業者			県外中学校卒業者		計	前年度卒業	前々年度以前卒業
				計	公立	国・私立					
12年4月		18,706	20,359	17,544	16,402	1,142	2,744	71	45	43	2
13年4月		18,066	19,286	16,728	15,621	1,107	2,501	57	33	31	2
14年4月		19,030	18,359	15,988	14,846	1,142	2,312	59	32	27	5
15年4月		18,106	18,353	16,145	14,752	1,393	2,151	57	24	22	2
16年4月		18,710	18,577	16,504	14,740	1,764	2,022	51	24	23	1
17年4月		17,641	17,584	15,639	13,827	1,812	1,874	71	43	39	4
18年4月		18,320	17,033	15,279	13,181	2,098	1,665	89	26	21	5
19年4月		18,400	17,657	15,944	13,546	2,398	1,631	82	33	30	3
20年4月		17,656	17,348	15,562	12,769	2,793	1,703	83	14	11	3
21年4月		17,496	17,439	15,728	12,983	2,745	1,634	77	25	24	1

図7 私立高等学校（全日制課程）入学者数と対前年増減率の推移（過去10年間）



4 国立高等学校の入学状況

国立高等学校の入学者数は 160 人で、内訳は県内中学校卒業者が 145 人（前年比 9 人減）、県外中学校卒業者が 13 人（同 7 人増）、その他が 2 人（同 皆増）となっています。

表8 国立高等学校入学者数等の推移（過去10年間・単位：人）

年月	区分	募集人員	入学者計	中学校卒業者				その他	(再掲)過年度卒業者		
				県内中学校卒業者			県外中学校卒業者		計	前年度卒業	前々年度以前卒業
				計	公立	国・私立					
12年4月		160	160	150	149	1	10	-	-	-	-
13年4月		160	160	148	147	1	12	-	-	-	-
14年4月		160	160	139	139	-	21	-	-	-	-
15年4月		160	160	142	142	-	18	-	-	-	-
16年4月		160	160	140	140	-	20	-	-	-	-
17年4月		160	160	146	144	2	14	-	-	-	-
18年4月		160	160	146	146	-	14	-	-	-	-
19年4月		160	160	149	148	1	11	-	1	1	-
20年4月		160	160	154	153	1	6	-	-	-	-
21年4月		160	160	145	142	3	13	2	-	-	-

5 公立高等学校（定時制課程）の入学状況

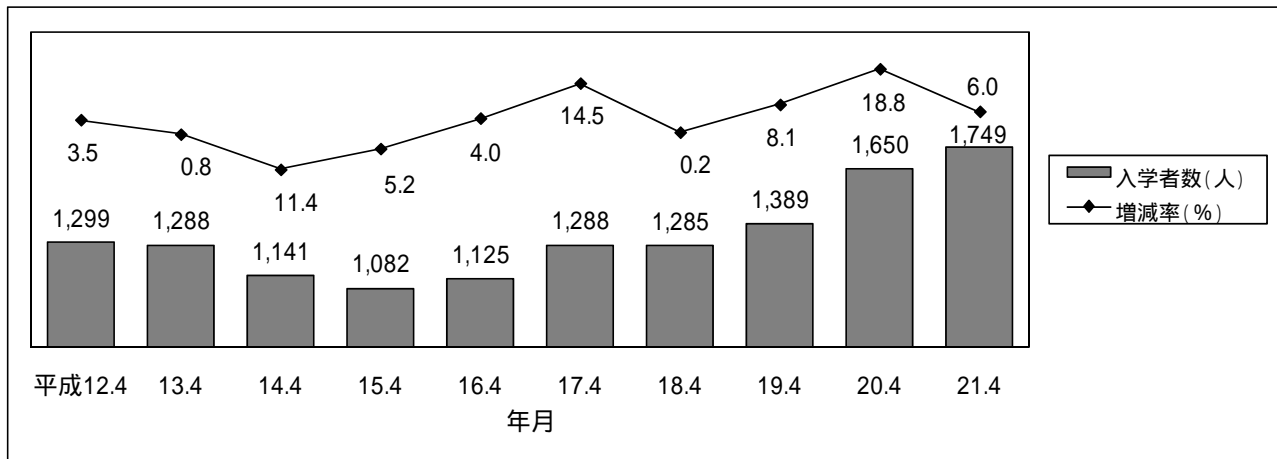
公立高等学校（定時制課程）の入学者数は 1,749 人（前年比 99 人増）となっています。
このうち、過年度卒業者は 295 人（同 38 人減）で、このうち前年度卒業者は 202 人（同 2 人減）となっています。

表 9 公立高等学校（定時制課程）入学者数等の推移（過去 10 年間・単位：人）

年月	募集人員	入学者計	中学校卒業者					その他	(再掲)過年度卒業者		
			県内中学校卒業者			県外中学校卒業者			計	前年度卒業	前々年度以前卒業
			計	公立	国・私立	うち県内在住					
12年4月	1,920	1,299	1,227	1,224	3	60	36	12	493	239	254
13年4月	1,920	1,288	1,207	1,204	3	70	33	11	506	294	212
14年4月	1,920	1,141	1,081	1,080	1	49	44	11	431	241	190
15年4月	1,920	1,082	1,019	1,018	1	50	37	13	405	232	173
16年4月	1,920	1,125	1,072	1,072	-	42	35	11	412	250	162
17年4月	2,040	1,288	1,231	1,228	3	51	49	6	414	256	158
18年4月	2,040	1,285	1,237	1,235	2	40	35	8	346	215	131
19年4月	2,040	1,389	1,339	1,338	1	37	32	13	333	195	138
20年4月	2,160	1,650	1,582	1,582	-	53	42	15	333	204	129
21年4月	2,160	1,749	1,666	1,660	6	53	36	30	295	202	93

(注) 募集人員に転編入枠を含む。

図 8 公立高等学校（定時制課程）入学者数と対前年増減率の推移（過去 10 年間）



6 公・私立高等学校（通信制課程）の入学状況

公・私立高等学校の通信制課程に入学した者の総数は 1,036 人となっています。内訳は、県内中学校卒業者が 895 人、県外中学校卒業者が 135 人、その他 6 人となっています。
また、過年度卒業者は 418 人で、このうち前年度卒業者は 225 人となっています。

表 10 公・私立高等学校（通信制課程）入学者数

区分	定員 (学則定員)	入学者計	中学校卒業者					その他	(再掲)過年度卒業者		
			県内中学校卒業			県外中学校卒業			計	前年度卒業	前々年度以前卒業
			計	公立	国・私立	うち県内在住					
通信制 計	8,020	1,036	895	892	3	135	...	6	418	225	193
公立	6,000	445	420	418	2	20	18	5	224	128	96
私立	2,020	591	475	474	1	115	...	1	194	97	97