

令和3年6月定例会付議予定議案

招 集 日

令和**3**年**6**月**14**日(月)

議 案

14件

〔 予算(1)、条例(10)、工事契約の締結(1)、訴えの提起(1)、
事件議決(1) 〕

【主な内容】

- ・令和3年度埼玉県一般会計補正予算(第6号)
- ・埼玉県屋外広告物条例の一部を改正する条例
- ・21県東部地域特別支援学校(仮称)新築工事 など

報 告

26件

〔 予算繰越報告(6)、公社等の経営状況報告(20) 〕

一般会計補正予算(第6号)

一般会計 **121**億**498**万**6**千円
(補正後累計 2兆2,706億2,168万6千円)

主要内容

○感染拡大の影響を受けている事業者への支援 **70億2,678万7千円**

- ▶ 外出自粛等の影響を受けている事業者・酒類販売事業者等への支援
- ▶ 宿泊事業者・地域公共交通事業者への支援
- ▶ 県公式観光サイトを活用した県産品製造事業者への支援

○感染拡大防止対策の実施 **45億 648万円**

- ▶ 高齢者・障害者入所施設及び通所施設の職員に対するPCR検査の実施

○その他 **5億7,171万9千円**

- ▶ 保護者が負担する修学旅行キャンセル料への支援
- ▶ 生活困窮者の自立に向けた支援体制等の強化 など

まん延防止等重点措置などの影響を受けた事業者への支援①

埼玉県外出自粛等関連事業者協力支援金事業

52億2,717万6千円

令和3年4～6月に実施されたまん延防止等重点措置等に伴う、**飲食店の営業時間短縮や不要不急の外出自粛等の影響を受けた事業者**に対して協力支援金を給付する。

【対象事業者】

- 月間売上が前年又は前々年同月比で**50%以上減少**しており、国の月次支援金を受けている県内事業者

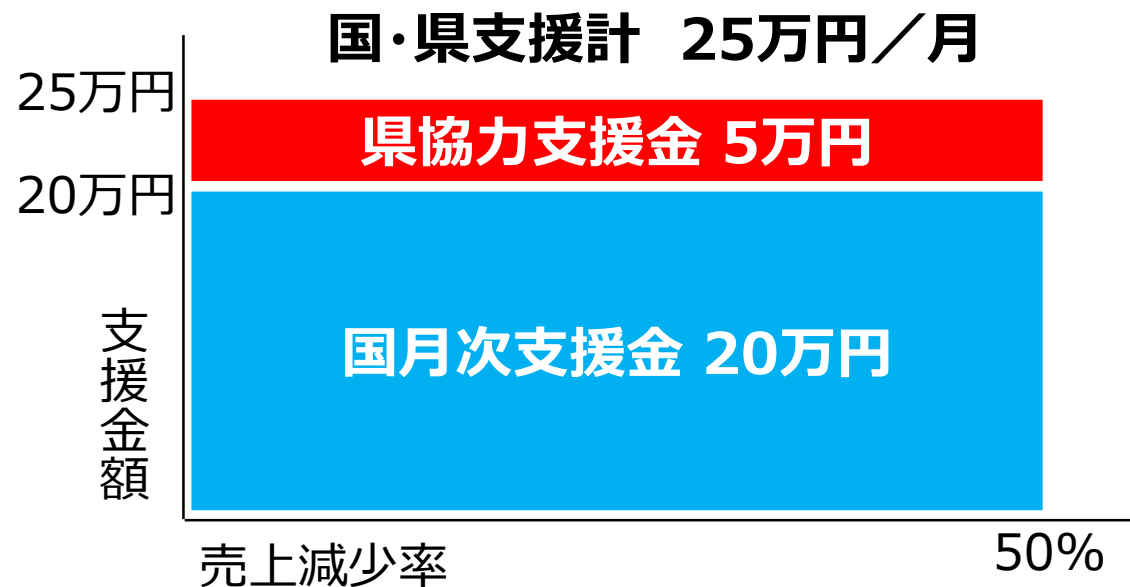
【給付金額】

- 令和3年4月・5月・6月の売上減少額（上限額は右図のとおり、算定は単月ごと）

【給付回数】

- 協力支援金として**1事業者**につき**1回限り**（3か月分をまとめて給付）

中小法人等の1か月当たりの上限額
（個人事業者はこの半分）



まん延防止等重点措置などの影響を受けた事業者への支援②

埼玉県酒類販売事業者等協力支援金事業

6億6,459万8千円

令和3年4～6月に実施されたまん延防止等重点措置等に伴う、**酒類提供自粛要請の影響を大きく受けた酒類販売事業者等**に対して協力支援金を給付する。

【対象事業者】

- 月間売上が前年又は前々年同期比で**30%以上減少**している県内の酒類販売事業者等

【給付金額】

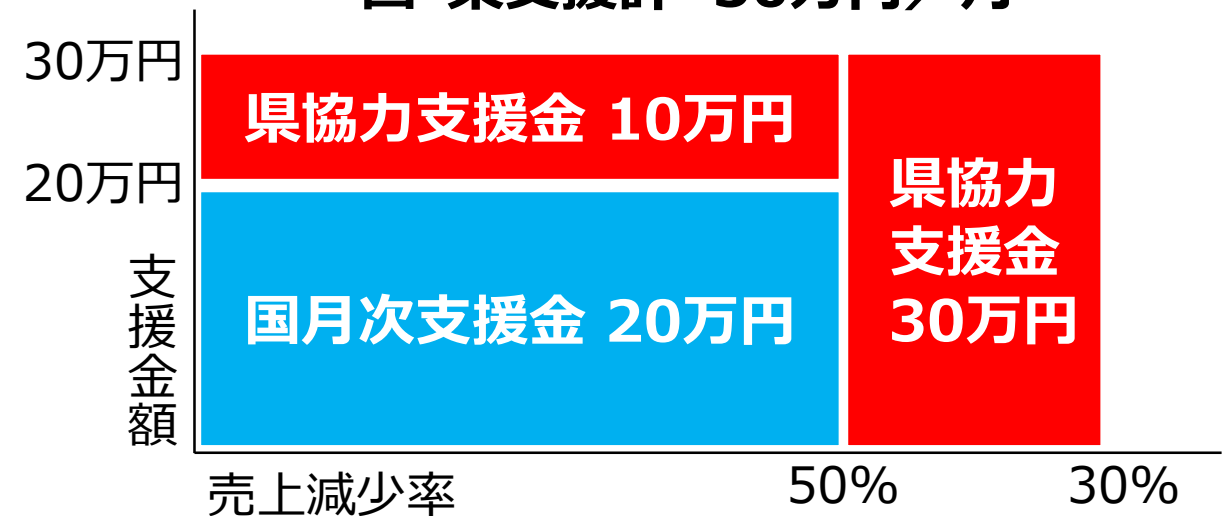
- 令和3年4月・5月・6月の売上減少額
(上限額は右図のとおり、算定は単月ごと)

【給付回数】

- 協力支援金として**1事業者**につき**1回限り**
(3か月分をまとめて給付)

中小法人等の1か月当たりの上限額
(個人事業者はこの半分)

国・県支援計 30万円/月



事業者への支援を通じた感染防止対策等の強化

宿泊事業者への支援

9億997万円

概要

外出自粛の影響を受ける宿泊事業者が感染拡大防止策の強化等に取り組む際の費用の一部について支援する。

対象者

宿泊事業者

補助対象

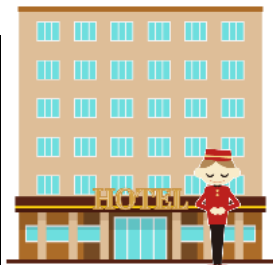
感染症対策に資する物品の購入経費等

- ・サーモグラフィやアクリル板等の導入費用
- ・非接触チェックインシステムの導入やWi-Fi環境の増強 等

補助率・補助上限額

補助率：各施設における事業費の2分の1

総客室数	50室以上	30～49室	10～29室	9室以下
上限額(千円)	5,000	3,000	1,000	500



地域公共交通事業者への支援

1億2,310万円

概要

業種別ガイドラインに準じた感染防止対策などを実施し利用者等に周知する地域公共交通事業者に支援金を給付する。

対象者

地域鉄道事業者、路線バス事業者、法人タクシー事業者、個人タクシー事業者

対象となる取組

- (1) 感染症対策に資する取組
光触媒の噴霧や飛散防止シートの設置 等
- (2) 利用者等への周知に係る取組
ポスター掲示（車内、駅、事業所等）、車内での放送 等



支援額

地域鉄道事業者 1法人ごと 500千円 + 35千円 × 車両数
 路線バス事業者 1法人ごと 500千円 + 15千円 × 台数
 法人タクシー事業者 1法人ごと 100千円 + 10千円 × 台数
 個人タクシー事業者 1者ごと 20千円

県公式観光サイトを活用した県産品販売支援

1億194万3千円

県公式観光サイト「**ちよこたび埼玉**」を活用した県産品の販売を促進し、コロナ禍で影響を受けた県産品製造事業者の支援を図る。観光の魅力も広く発信し、新型コロナウイルス収束後の誘客につなげる。

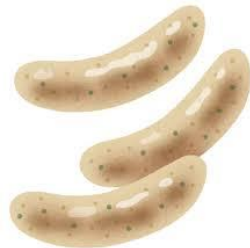
事業内容

- 1 **豊富な品揃え**のECサイトで県内外に県産品の魅力を発信
- 2 お得な**送料無料・割引キャンペーン**（1～2割引）で新規顧客を獲得
- 3 **著名人・VTuber等**を活用したPRでサイトの認知度を向上



事業イメージ

【県公式観光サイト「**ちよこたび埼玉**」】



サイトの魅力up!

掲載商品・目標数

1,000 品目

↑
119 品目（現行）

思わず買いたくなる
価格設定

① **送料無料**



② **キャンペーン割引**

・季節やテーマに応じた特別キャンペーン

【消費者】



工事請負契約の締結について (21県東部地域特別支援学校(仮称)新築工事)

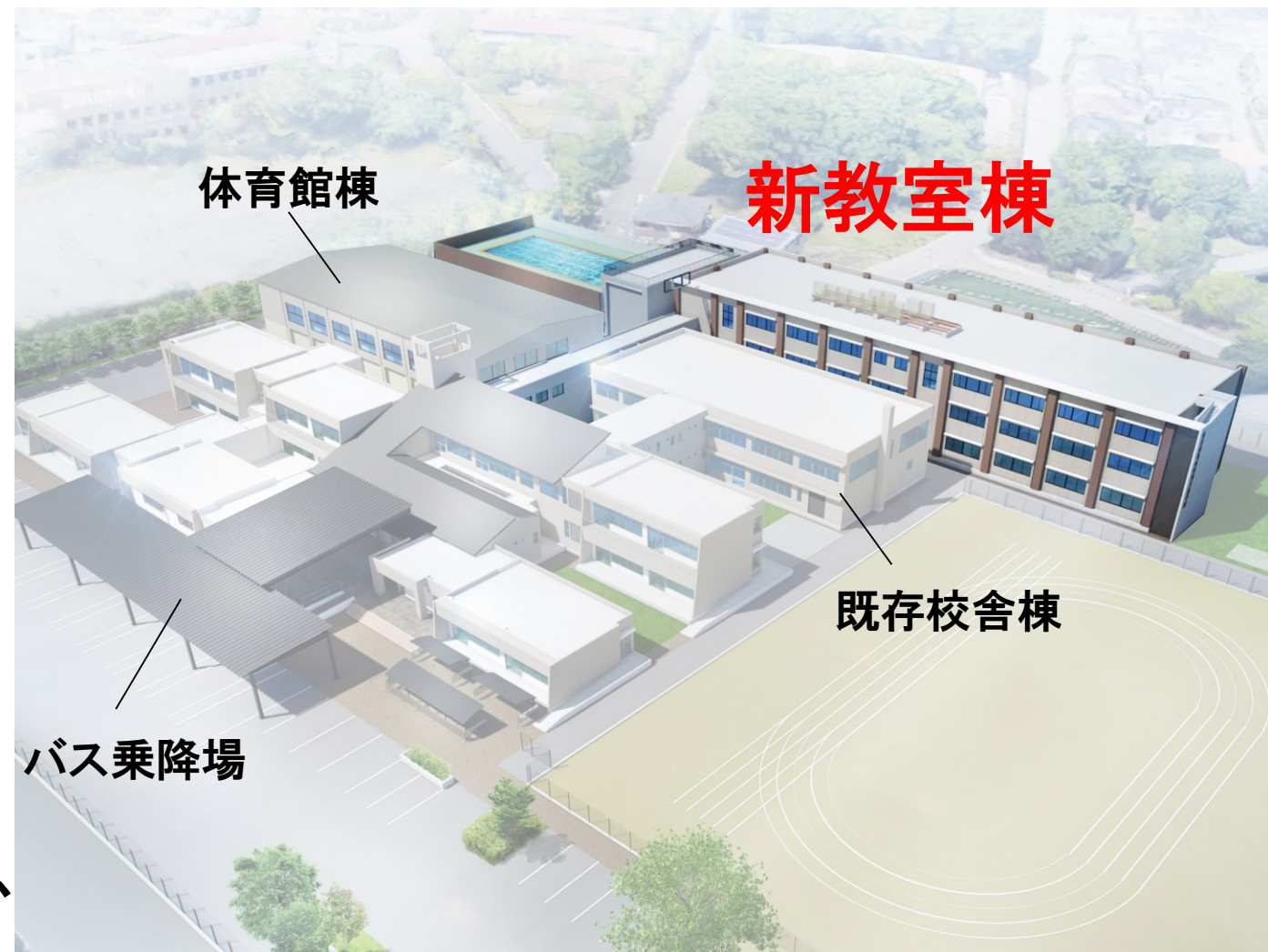
令和5年4月開校予定

事業の概要

- 設置場所 さいたま市岩槻区馬込地内
(旧岩槻特別支援学校跡地)
- 設置学部等 知的障害 小中・高等部
30学級(200人)程度

新教室棟の工事の概要

- 構造・規模 鉄筋コンクリート造 3階建て
延べ面積 4,183.18㎡
- 履行期限 令和4年12月23日
- 請負金額 14億8,500万円(税込)
- 諸 室 普通教室15室、特別教室6室、
職員室、プール



埼玉県高齢者ワクチン接種センターについて

6月9日(水)13時00分～

第2回予約受付開始【6月16日(水)～6月30日(水)分】

NEW!

接種予定人数について

6月10日(木)以降の接種予定人数 700人→**840**人/日に引上げ

全期間累計接種予定人数 約 23,340人

～これまでの接種状況～

◆合計接種人数(6月1日～6月6日) 3,607人

※ 6月1日～3日 500人/日、6月4日～6日 700人/日

◆予約の当日キャンセル 25人

◆注射針の接合不良によるワクチン漏れ 3件



大会期間中イベントの中止

大会期間中イベント (東京2020ライブサイト)

- ・ 東京2020大会組織委員会との共催
- ・ 大画面での競技中継、ステージイベント、競技体験、大会スポンサー展示、飲食・大会公式グッズ販売、埼玉県PR

事業発注の後ろ倒し

事業中止のリスク回避が必要

規模縮小

(パブリックビューイング)

- ・ 県推進委員会主催
- ・ 大画面での競技中継

意義とリスクを検討

事業発注期限の到来

中止