

II 調査結果の概要

1 国・公・私立高等学校（全日制課程・定時制課程）の入学状況

令和2年4月に県内国・公・私立高等学校の全日制課程又は定時制課程に入学した者の総数は55,851人で、前年度より1,357人減少しました。内訳は、県内中学校卒業者が53,553人（前年度比1,276人減）、県外中学校卒業者が2,194人（同67人減）、その他が104人（同14人減）となっています。

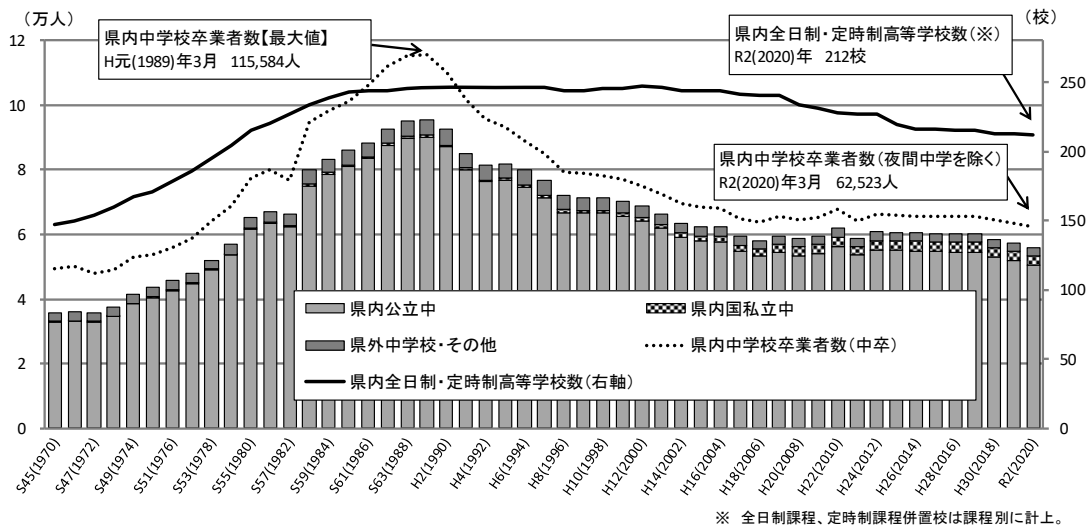
また、入学者のうち過年度卒業者は143人（前年度比2人増）となっています。

表1 高等学校(全日制課程・定時制課程)入学者の卒業中学校等の内訳(過去10年間)

[単位:人、括弧内は構成比(%)]

区分 年月	募集人員	入学者計		中学校卒業生					その他	(再掲) 過年度卒業生
				計	県内中学校卒業生		県外中学校 卒業生	その他		
					公立	国・私立				
平成23年4月	59,034	58,869 (100.0)	56,242 (95.5)	53,602 (91.1)	2,640 (4.5)	2,508 (4.3)	119 (0.2)	281 (0.5)		
24年4月	60,144	60,904 (100.0)	58,198 (95.6)	55,202 (90.6)	2,996 (4.9)	2,614 (4.3)	92 (0.2)	254 (0.4)		
25年4月	59,880	60,732 (100.0)	58,132 (95.7)	55,190 (90.9)	2,942 (4.8)	2,517 (4.1)	83 (0.1)	238 (0.4)		
26年4月	59,680	60,602 (100.0)	57,997 (95.7)	54,919 (90.6)	3,078 (5.1)	2,507 (4.1)	98 (0.2)	229 (0.4)		
27年4月	59,260	60,389 (100.0)	57,754 (95.6)	54,691 (90.6)	3,063 (5.1)	2,531 (4.2)	104 (0.2)	228 (0.4)		
28年4月	59,235	60,177 (100.0)	57,657 (95.8)	54,552 (90.7)	3,105 (5.2)	2,394 (4.0)	126 (0.2)	168 (0.3)		
29年4月	59,435	60,137 (100.0)	57,518 (95.6)	54,357 (90.4)	3,161 (5.3)	2,480 (4.1)	139 (0.2)	156 (0.3)		
30年4月	58,635	58,463 (100.0)	56,040 (95.9)	53,143 (90.9)	2,897 (5.0)	2,301 (3.9)	122 (0.2)	138 (0.2)		
31年4月	57,955	57,208 (100.0)	54,829 (95.8)	51,945 (90.8)	2,884 (5.0)	2,261 (4.0)	118 (0.2)	141 (0.2)		
令和2年4月	57,195	55,851 (100.0)	53,553 (95.9)	50,613 (90.6)	2,940 (5.3)	2,194 (3.9)	104 (0.2)	143 (0.3)		
全日制	55,035	54,604 (100.0)	52,351 (95.9)	49,412 (90.5)	2,939 (5.4)	2,160 (4.0)	93 (0.2)	30 (0.1)		
国立	160	159 (100.0)	140 (88.1)	138 (86.8)	2 (1.3)	17 (10.7)	2 (1.3)	- (-)		
公立	37,040	36,673 (100.0)	36,178 (98.7)	36,101 (98.4)	77 (0.2)	479 (1.3)	16 (0.0)	19 (0.1)		
私立	17,835	17,772 (100.0)	16,033 (90.2)	13,173 (74.1)	2,860 (16.1)	1,664 (9.4)	75 (0.4)	11 (0.1)		
公立定時制	2,160	1,247 (100.0)	1,202 (96.4)	1,201 (96.3)	1 (0.1)	34 (2.7)	11 (0.9)	113 (9.1)		

図1 入学者の卒業中学校等の内訳の推移



※ 全日制課程、定時制課程併置校は課程別に計上。

表2 課程・設置者別の入学者(過去10年間)

[単位:人、括弧内は構成比(%)]

区分 年月	募集人員	入学者計		全日制				定時制
				計	国立	公立	私立	公立
平成23年4月	59,034	58,869 (100.0)	56,866 (96.6)	161 (0.3)	39,341 (66.8)	17,364 (29.5)	2,003 (3.4)	
24年4月	60,144	60,904 (100.0)	59,136 (97.1)	160 (0.3)	40,594 (66.7)	18,382 (30.2)	1,768 (2.9)	
25年4月	59,880	60,732 (100.0)	59,062 (97.3)	160 (0.3)	40,469 (66.6)	18,433 (30.4)	1,670 (2.7)	
26年4月	59,680	60,602 (100.0)	59,039 (97.4)	160 (0.3)	40,225 (66.4)	18,654 (30.8)	1,563 (2.6)	
27年4月	59,260	60,389 (100.0)	58,887 (97.5)	158 (0.3)	39,898 (66.1)	18,831 (31.2)	1,502 (2.5)	
28年4月	59,235	60,177 (100.0)	58,872 (97.8)	169 (0.3)	39,732 (66.0)	18,971 (31.5)	1,305 (2.2)	
29年4月	59,435	60,137 (100.0)	58,792 (97.8)	162 (0.3)	39,671 (66.0)	18,959 (31.5)	1,345 (2.2)	
30年4月	58,635	58,463 (100.0)	57,261 (97.9)	163 (0.3)	38,242 (65.4)	18,856 (32.3)	1,202 (2.1)	
31年4月	57,955	57,208 (100.0)	56,032 (97.9)	158 (0.3)	37,679 (65.9)	18,195 (31.8)	1,176 (2.1)	
令和2年4月	57,195	55,851 (100.0)	54,604 (97.8)	159 (0.3)	36,673 (65.7)	17,772 (31.8)	1,247 (2.2)	

(注) 募集人員は、転編入枠（転勤等に伴う転編入学者の募集人員）を除く公立高等学校の募集人員と私立高等学校の学則定員を合算したものの。

2 全日課程の入学状況

(1) 国立高等学校

国立高等学校の入学者数は159人で、このうち県内中学校卒業者が140人、県外中学校卒業者が17人、その他が2人となっています。

表3 国立高等学校（全日課程）入学者の卒業中学校等の内訳（過去10年間）

〔単位・人、括弧内は構成比(%)〕

区分 年月	募集人員	入学者計	中学校卒業者				その他	(再掲) 過年度卒業者
			計	県内中学校卒業者		県外中学校 卒業者		
				公立	国・私立			
平成23年4月	160	161 (100.0)	150 (93.2)	149 (92.5)	1 (0.6)	11 (6.8)	- (-)	- (-)
24年4月	160	160 (100.0)	147 (91.9)	147 (91.9)	- (-)	12 (7.5)	1 (0.6)	1 (0.6)
25年4月	160	160 (100.0)	149 (93.1)	147 (91.9)	2 (1.3)	11 (6.9)	- (-)	- (-)
26年4月	160	160 (100.0)	142 (88.8)	141 (88.1)	1 (0.6)	18 (11.3)	- (-)	- (-)
27年4月	160	158 (100.0)	144 (91.1)	143 (90.5)	1 (0.6)	12 (7.6)	2 (1.3)	1 (0.6)
28年4月	160	169 (100.0)	148 (87.6)	147 (87.0)	1 (0.6)	20 (11.8)	1 (0.6)	- (-)
29年4月	160	162 (100.0)	147 (90.7)	145 (89.5)	2 (1.2)	14 (8.6)	1 (0.6)	- (-)
30年4月	160	163 (100.0)	148 (90.8)	146 (89.6)	2 (1.2)	14 (8.6)	1 (0.6)	- (-)
31年4月	160	158 (100.0)	142 (89.9)	141 (89.2)	1 (0.6)	15 (9.5)	1 (0.6)	- (-)
令和2年4月	160	159 (100.0)	140 (88.1)	138 (86.8)	2 (1.3)	17 (10.7)	2 (1.3)	- (-)

(2) 公立高等学校

公立高等学校全日課程の入学者数は36,673人（前年度比1,006人減）で、このうち県内公立中学校卒業者が36,101人（同912人減）、県内国・私立中学校卒業者が77人（前年度同数）、県外中学校卒業者が479人（同87人減）、その他が16人（同7人減）となっています。

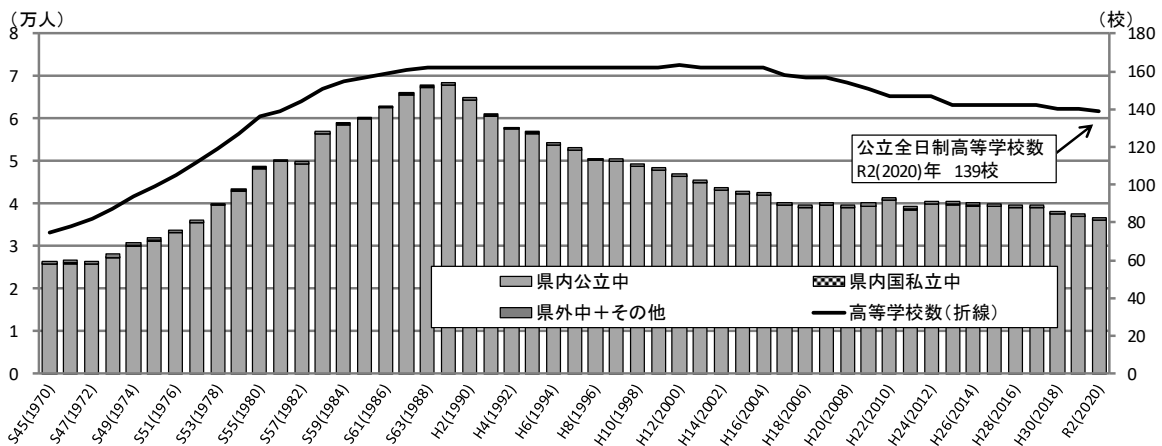
表4 公立高等学校（全日課程）入学者の卒業中学校等の内訳（過去10年間）

〔単位・人、括弧内は構成比(%)〕

区分 年月	募集人員	入学者計	中学校卒業者				その他	(再掲) 過年度卒業者
			計	県内中学校卒業者		県外中学校 卒業者		
				公立	国・私立			
平成23年4月	39,080	39,341 (100.0)	38,679 (98.3)	38,596 (98.1)	83 (0.2)	637 (1.6)	25 (0.1)	32 (0.1)
24年4月	40,240	40,594 (100.0)	40,035 (98.6)	39,959 (98.4)	76 (0.2)	543 (1.3)	16 (0.0)	37 (0.1)
25年4月	39,920	40,469 (100.0)	39,858 (98.5)	39,798 (98.3)	60 (0.1)	595 (1.5)	16 (0.0)	39 (0.1)
26年4月	39,760	40,225 (100.0)	39,585 (98.4)	39,503 (98.2)	82 (0.2)	614 (1.5)	26 (0.1)	43 (0.1)
27年4月	39,440	39,898 (100.0)	39,332 (98.6)	39,257 (98.4)	75 (0.2)	551 (1.4)	15 (0.0)	24 (0.1)
28年4月	39,240	39,732 (100.0)	39,151 (98.5)	39,063 (98.3)	88 (0.2)	560 (1.4)	21 (0.1)	25 (0.1)
29年4月	39,280	39,671 (100.0)	39,013 (98.3)	38,930 (98.1)	83 (0.2)	635 (1.6)	23 (0.1)	21 (0.1)
30年4月	38,480	38,242 (100.0)	37,683 (98.5)	37,621 (98.4)	62 (0.2)	539 (1.4)	20 (0.1)	17 (0.0)
31年4月	37,800	37,679 (100.0)	37,090 (98.4)	37,013 (98.2)	77 (0.2)	566 (1.5)	23 (0.1)	33 (0.1)
令和2年4月	37,040	36,673 (100.0)	36,178 (98.7)	36,101 (98.4)	77 (0.2)	479 (1.3)	16 (0.0)	19 (0.1)
普通科	27,318	27,272 (100.0)	26,915 (98.7)	26,854 (98.5)	61 (0.2)	345 (1.3)	12 (0.0)	11 (0.0)
専門学科	7,976	7,700 (100.0)	7,595 (98.6)	7,581 (98.5)	14 (0.2)	103 (1.3)	2 (0.0)	6 (0.1)
総合学科	1,746	1,701 (100.0)	1,668 (98.1)	1,666 (97.9)	2 (0.1)	31 (1.8)	2 (0.1)	2 (0.1)

(注) 募集人員は、転編入枠(転動等に伴う転編入学者の募集人員)を除く。

図2 公立高等学校（全日課程）入学者の卒業中学校等の内訳の推移



公立高等学校全日制課程の入学者を学科別で見ると、普通科への入学者が 27,272 人（前年度比 704 人減）、専門学科への入学者が 7,700 人（同 234 人減）、総合学科への入学者が 1,701 人（同 68 人減）となっています。

表 5 公立高等学校（全日制課程）学科別の入学者（過去10年間）

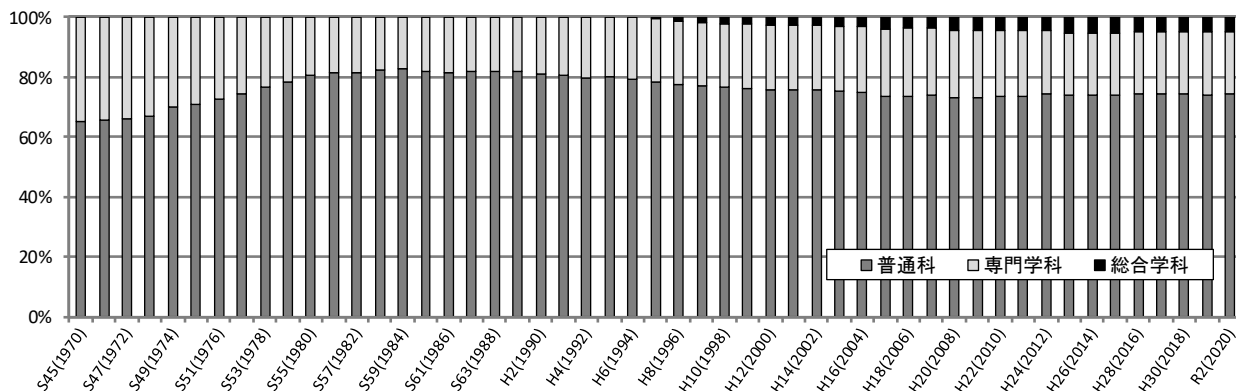
区分 年月	募集人員	入学者計	公立高等学校(全日制課程)		
			普通科	専門学科	総合学科
平成23年4月	39,080	39,341 (100.0)	28,986 (73.7)	8,599 (21.9)	1,756 (4.5)
24年4月	40,240	40,594 (100.0)	30,278 (74.6)	8,541 (21.0)	1,775 (4.4)
25年4月	39,920	40,469 (100.0)	30,030 (74.2)	8,306 (20.5)	2,133 (5.3)
26年4月	39,760	40,225 (100.0)	29,836 (74.2)	8,261 (20.5)	2,128 (5.3)
27年4月	39,440	39,898 (100.0)	29,608 (74.2)	8,252 (20.7)	2,038 (5.1)
28年4月	39,240	39,732 (100.0)	29,569 (74.4)	8,184 (20.6)	1,979 (5.0)
29年4月	39,280	39,671 (100.0)	29,528 (74.4)	8,177 (20.6)	1,966 (5.0)
30年4月	38,480	38,242 (100.0)	28,487 (74.5)	7,982 (20.9)	1,773 (4.6)
31年4月	37,800	37,679 (100.0)	27,976 (74.2)	7,934 (21.1)	1,769 (4.7)
令和2年4月	37,040	36,673 (100.0)	27,272 (74.4)	7,700 (21.0)	1,701 (4.6)

表 6 公立高等学校（全日制課程）専門学科 学科別の入学者（過去10年間）

区分 年月	専門学科計	[単位・人、括弧内は構成比(%)]								
		農業に関する学科	工業に関する学科	商業に関する学科	家庭に関する学科	看護に関する学科	外国語に関する学科	美術に関する学科	音楽に関する学科	
平成23年4月	8,599 (100.0)	838 (9.7)	2,843 (33.1)	3,067 (35.7)	320 (3.7)	82 (1.0)	361 (4.2)	121 (1.4)	122 (1.4)	
24年4月	8,541 (100.0)	837 (9.8)	2,804 (32.8)	3,045 (35.7)	326 (3.8)	82 (1.0)	363 (4.3)	121 (1.4)	119 (1.4)	
25年4月	8,306 (100.0)	835 (10.1)	2,761 (33.2)	2,866 (34.5)	320 (3.9)	82 (1.0)	365 (4.4)	121 (1.5)	108 (1.3)	
26年4月	8,261 (100.0)	843 (10.2)	2,753 (33.3)	2,769 (33.5)	323 (3.9)	81 (1.0)	368 (4.5)	122 (1.5)	114 (1.4)	
27年4月	8,252 (100.0)	838 (10.2)	2,753 (33.4)	2,763 (33.5)	320 (3.9)	82 (1.0)	369 (4.5)	118 (1.4)	122 (1.5)	
28年4月	8,184 (100.0)	835 (10.2)	2,751 (33.6)	2,668 (32.6)	320 (3.9)	82 (1.0)	367 (4.5)	120 (1.5)	115 (1.4)	
29年4月	8,177 (100.0)	824 (10.1)	2,745 (33.6)	2,682 (32.8)	319 (3.9)	80 (1.0)	368 (4.5)	121 (1.5)	117 (1.4)	
30年4月	7,982 (100.0)	814 (10.2)	2,662 (33.4)	2,596 (32.5)	294 (3.7)	82 (1.0)	364 (4.6)	116 (1.5)	108 (1.4)	
31年4月	7,934 (100.0)	832 (10.5)	2,661 (33.5)	2,500 (31.5)	315 (4.0)	82 (1.0)	364 (4.6)	120 (1.5)	114 (1.4)	
令和2年4月	7,700 (100.0)	810 (10.5)	2,562 (33.3)	2,433 (31.6)	291 (3.8)	80 (1.0)	362 (4.7)	120 (1.6)	93 (1.2)	

区分 年月	書道に関する学科	体育に関する学科	理数に関する学科	福祉に関する学科	人文に関する学科	国際文化に関する学科	映像技術に関する学科	舞台芸術に関する学科	生物環境系
24年4月	41 (0.5)	160 (1.9)	164 (1.9)	80 (0.9)	40 (0.5)	40 (0.5)	40 (0.5)	41 (0.5)	238 (2.8)
25年4月	41 (0.5)	161 (1.9)	164 (2.0)	80 (1.0)	41 (0.5)	39 (0.5)	41 (0.5)	40 (0.5)	241 (2.9)
26年4月	41 (0.5)	165 (2.0)	204 (2.5)	78 (0.9)	41 (0.5)	40 (0.5)	40 (0.5)	41 (0.5)	238 (2.9)
27年4月	40 (0.5)	162 (2.0)	204 (2.5)	80 (1.0)	41 (0.5)	41 (0.5)	41 (0.5)	40 (0.5)	238 (2.9)
28年4月	40 (0.5)	162 (2.0)	246 (3.0)	75 (0.9)	41 (0.5)	41 (0.5)	40 (0.5)	41 (0.5)	240 (2.9)
29年4月	41 (0.5)	163 (2.0)	248 (3.0)	69 (0.8)	41 (0.5)	41 (0.5)	40 (0.5)	40 (0.5)	238 (2.9)
30年4月	41 (0.5)	161 (2.0)	284 (3.6)	62 (0.8)	40 (0.5)	40 (0.5)	40 (0.5)	40 (0.5)	238 (3.0)
31年4月	34 (0.4)	161 (2.0)	281 (3.5)	70 (0.9)	41 (0.5)	40 (0.5)	40 (0.5)	40 (0.5)	239 (3.0)
令和2年4月	40 (0.5)	155 (2.0)	282 (3.7)	74 (1.0)	40 (0.5)	40 (0.5)	40 (0.5)	40 (0.5)	238 (3.1)

図 3 公立高等学校（全日制課程）入学者の学科別構成比の推移



(3) 私立高等学校

私立高等学校全日課程の入学者数は17,772人（前年度比423人減）で、このうち県内中学校卒業者が16,033人（同454人減）、県外中学校卒業者が1,664人（同26人増）、その他が75人（同5人増）となっています。

また、県内中学校卒業者のうち公立中学校卒業者が13,173人（前年度比509人減）、国・私立中学校卒業者が2,860人（同55人増）となっています。

表7 私立高等学校（全日課程）入学者の卒業中学校等の内訳（過去10年間）

[単位・人、括弧内は構成比(%)]

区分 年月	募集人員	入学者計	中学校卒業者					その他	(再掲) 過年度卒業者
			計	県内中学校卒業者		県外中学校 卒業者			
				公立	国・私立				
平成23年4月	17,710	17,364 (100.0)	15,482 (89.2)	12,928 (74.5)	2,554 (14.7)	1,798 (10.4)	84 (0.5)	24 (0.1)	
24年4月	17,660	18,382 (100.0)	16,331 (88.8)	13,413 (73.0)	2,918 (15.9)	1,991 (10.8)	60 (0.3)	6 (0.0)	
25年4月	17,640	18,433 (100.0)	16,522 (89.6)	13,644 (74.0)	2,878 (15.6)	1,854 (10.1)	57 (0.3)	7 (0.0)	
26年4月	17,600	18,654 (100.0)	16,770 (89.9)	13,777 (73.9)	2,993 (16.0)	1,820 (9.8)	64 (0.3)	12 (0.1)	
27年4月	17,500	18,831 (100.0)	16,835 (89.4)	13,850 (73.5)	2,985 (15.9)	1,923 (10.2)	73 (0.4)	12 (0.1)	
28年4月	17,675	18,971 (100.0)	17,108 (90.2)	14,093 (74.3)	3,015 (15.9)	1,777 (9.4)	86 (0.5)	13 (0.1)	
29年4月	17,835	18,959 (100.0)	17,070 (90.0)	13,995 (73.8)	3,075 (16.2)	1,791 (9.4)	98 (0.5)	13 (0.1)	
30年4月	17,835	18,856 (100.0)	17,062 (90.5)	14,234 (75.5)	2,828 (15.0)	1,716 (9.1)	78 (0.4)	6 (0.0)	
31年4月	17,835	18,195 (100.0)	16,487 (90.6)	13,682 (75.2)	2,805 (15.4)	1,638 (9.0)	70 (0.4)	8 (0.0)	
令和2年4月	17,835	17,772 (100.0)	16,033 (90.2)	13,173 (74.1)	2,860 (16.1)	1,664 (9.4)	75 (0.4)	11 (0.1)	
普通科	16,925	16,806 (100.0)	15,181 (90.3)	12,360 (73.5)	2,821 (16.8)	1,551 (9.2)	74 (0.4)	10 (0.1)	
専門学科	750	759 (100.0)	646 (85.1)	608 (80.1)	38 (5.0)	112 (14.8)	1 (0.1)	1 (0.1)	
総合学科	160	207 (100.0)	206 (99.5)	205 (99.0)	1 (0.5)	1 (0.5)	- (-)	- (-)	

(注) 募集人員は、学期定員による。(募集を停止した学科の定員は除く)

図4 私立高等学校（全日課程）入学者の卒業中学校等の内訳の推移

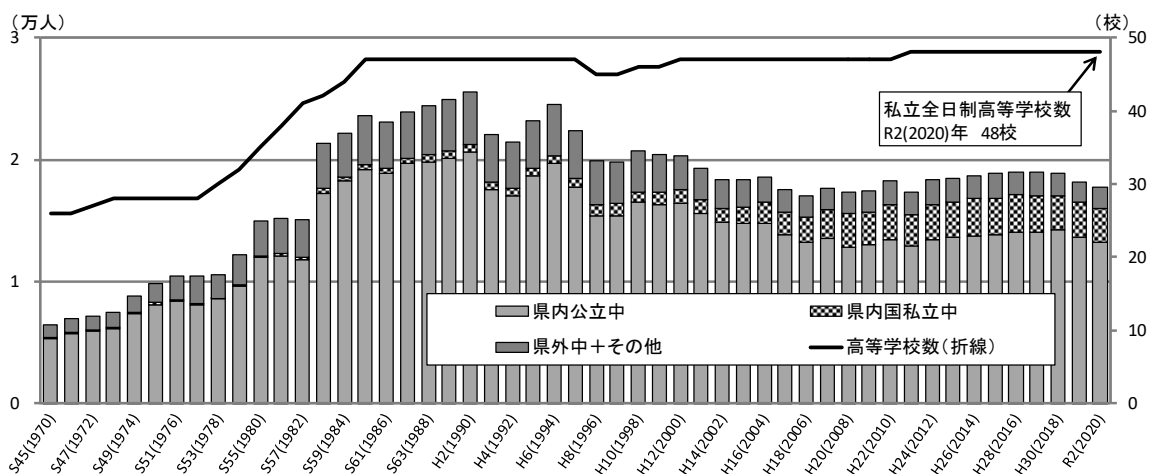


表8 私立高等学校（全日課程）学科別の入学者（過去10年間）

[単位・人、括弧内は構成比(%)]

区分 年月	募集人員	入学者計	私立高等学校(全日課程)		
			普通科	専門学科	総合学科
平成23年4月	17,710	17,364 (100.0)	16,228 (93.5)	918 (5.3)	218 (1.3)
24年4月	17,660	18,382 (100.0)	17,128 (93.2)	986 (5.4)	268 (1.5)
25年4月	17,640	18,433 (100.0)	17,297 (93.8)	841 (4.6)	295 (1.6)
26年4月	17,600	18,654 (100.0)	17,585 (94.3)	765 (4.1)	304 (1.6)
27年4月	17,500	18,831 (100.0)	17,774 (94.4)	801 (4.3)	256 (1.4)
28年4月	17,675	18,971 (100.0)	17,988 (94.8)	710 (3.7)	273 (1.4)
29年4月	17,835	18,959 (100.0)	18,056 (95.2)	676 (3.6)	227 (1.2)
30年4月	17,835	18,856 (100.0)	17,817 (94.5)	799 (4.2)	240 (1.3)
31年4月	17,835	18,195 (100.0)	17,186 (94.5)	817 (4.5)	192 (1.1)
令和2年4月	17,835	17,772 (100.0)	16,806 (94.6)	759 (4.3)	207 (1.2)

3 定時制課程の入学状況

公立高等学校定時制課程の入学者数は1,247人（前年度比71人増）で、県内中学校卒業者が1,202人（同92人増）、県外中学校卒業者が34人（同8人減）、その他が11人（同13人減）となっています。

また、公立高等学校（定時制課程）の入学者のうち過年度卒業者は113人（前年度比13人増）となっています。

表9 公立高等学校（定時制課程）入学者の卒業中学校等の内訳（過去10年間）

[単位・人、括弧内は構成比(%)]

区分 年月	募集人員	入学者計	中学校卒業者					その他	(再掲) 過年度卒業者
			計	県内中学校卒業者		県外中学校 卒業者			
				公立	国・私立				
平成23年4月	2,084	2,003 (100.0)	1,931 (96.4)	1,929 (96.3)	2 (0.1)	62 (3.1)	10 (0.5)	225 (11.2)	
24年4月	2,084	1,768 (100.0)	1,685 (95.3)	1,683 (95.2)	2 (0.1)	68 (3.8)	15 (0.8)	210 (11.9)	
25年4月	2,160	1,670 (100.0)	1,603 (96.0)	1,601 (95.9)	2 (0.1)	57 (3.4)	10 (0.6)	192 (11.5)	
26年4月	2,160	1,563 (100.0)	1,500 (96.0)	1,498 (95.8)	2 (0.1)	55 (3.5)	8 (0.5)	174 (11.1)	
27年4月	2,160	1,502 (100.0)	1,443 (96.1)	1,441 (95.9)	2 (0.1)	45 (3.0)	14 (0.9)	191 (12.7)	
28年4月	2,160	1,305 (100.0)	1,250 (95.8)	1,249 (95.7)	1 (0.1)	37 (2.8)	18 (1.4)	130 (10.0)	
29年4月	2,160	1,345 (100.0)	1,288 (95.8)	1,287 (95.7)	1 (0.1)	40 (3.0)	17 (1.3)	122 (9.1)	
30年4月	2,160	1,202 (100.0)	1,147 (95.4)	1,142 (95.0)	5 (0.4)	32 (2.7)	23 (1.9)	115 (9.6)	
31年4月	2,160	1,176 (100.0)	1,110 (94.4)	1,109 (94.3)	1 (0.1)	42 (3.6)	24 (2.0)	100 (8.5)	
令和2年4月	2,160	1,247 (100.0)	1,202 (96.4)	1,201 (96.3)	1 (0.1)	34 (2.7)	11 (0.9)	113 (9.1)	
普通科	920	391 (100.0)	363 (92.8)	363 (92.8)	- (-)	20 (5.1)	8 (2.0)	78 (19.9)	
専門学科	280	87 (100.0)	84 (96.6)	84 (96.6)	- (-)	2 (2.3)	1 (1.1)	11 (12.6)	
総合学科	960	769 (100.0)	755 (98.2)	754 (98.0)	1 (0.1)	12 (1.6)	2 (0.3)	24 (3.1)	

(注) 募集人員は、転編入枠(転編入学者の募集人員)を除く。

図5 公立高等学校（定時制課程）入学者の卒業中学校等の内訳の推移

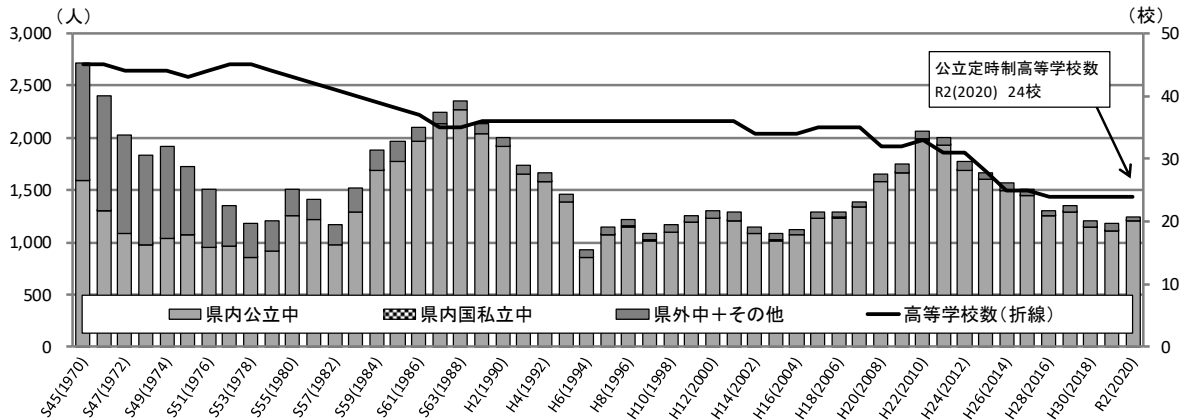


表10 公立高等学校（定時制課程）学科別の入学者（過去10年間）

[単位・人、括弧内は構成比(%)]

区分 年月	募集人員	入学者計	公立高等学校(定時制課程)		
			普通科	専門学科	総合学科
平成23年4月	2,084	2,003 (100.0)	1,003 (50.1)	315 (15.7)	685 (34.2)
24年4月	2,084	1,768 (100.0)	881 (49.8)	214 (12.1)	673 (38.1)
25年4月	2,160	1,670 (100.0)	730 (43.7)	138 (8.3)	802 (48.0)
26年4月	2,160	1,563 (100.0)	670 (42.9)	112 (7.2)	781 (50.0)
27年4月	2,160	1,502 (100.0)	638 (42.5)	107 (7.1)	757 (50.4)
28年4月	2,160	1,305 (100.0)	517 (39.6)	80 (6.1)	708 (54.3)
29年4月	2,160	1,345 (100.0)	494 (36.7)	85 (6.3)	766 (57.0)
30年4月	2,160	1,202 (100.0)	351 (29.2)	63 (5.2)	788 (65.6)
31年4月	2,160	1,176 (100.0)	337 (28.7)	62 (5.3)	777 (66.1)
令和2年4月	2,160	1,247 (100.0)	391 (31.4)	87 (7.0)	769 (61.7)

4 通信制課程の入学状況

公・私立高等学校通信制課程の入学者総数は887人（前年度比73人増）で、このうち県内中学校卒業者が806人（同65人増）、県外中学校卒業者が78人（同8人増）となっています。
また、通信制課程の入学者のうち過年度卒業者は132人（前年度比16人減）となっています。

表11 高等学校（通信制課程）入学者の卒業中学校等の内訳（過去10年間）

〔単位：人、括弧内は構成比(%)〕

区分 年月	募集人員	入学者計	中学校卒業者						その他	(再掲) 過年度卒業者
			計	県内中学校卒業者		県外中学校卒業者	その他	(再掲) 過年度卒業者		
				公立	国・私立					
平成23年4月	8,020	1,111 (100.0)	985 (88.7)	984 (88.6)	1 (0.1)	116 (10.4)	10 (0.9)	320 (28.8)		
24年4月	7,985	938 (100.0)	820 (87.4)	819 (87.3)	1 (0.1)	115 (12.3)	3 (0.3)	331 (35.3)		
25年4月	7,985	801 (100.0)	689 (86.0)	688 (85.9)	1 (0.1)	110 (13.7)	2 (0.2)	268 (33.5)		
26年4月	7,965	799 (100.0)	686 (85.9)	685 (85.7)	1 (0.1)	113 (14.1)	- (-)	276 (34.5)		
27年4月	7,965	799 (100.0)	681 (85.2)	677 (84.7)	4 (0.5)	118 (14.8)	- (-)	252 (31.5)		
28年4月	8,025	759 (100.0)	661 (87.1)	661 (87.1)	- (-)	93 (12.3)	5 (0.7)	213 (28.1)		
29年4月	8,075	808 (100.0)	702 (86.9)	694 (85.9)	8 (1.0)	105 (13.0)	1 (0.1)	148 (18.3)		
30年4月	8,085	784 (100.0)	710 (90.6)	706 (90.1)	4 (0.5)	74 (9.4)	- (-)	157 (20.0)		
31年4月	8,085	814 (100.0)	741 (91.0)	738 (90.7)	3 (0.4)	70 (8.6)	3 (0.4)	148 (18.2)		
令和2年4月	8,085	887 (100.0)	806 (90.9)	803 (90.5)	3 (0.3)	78 (8.8)	3 (0.3)	132 (14.9)		
公立	6,000	222 (100.0)	214 (96.4)	213 (95.9)	1 (0.5)	8 (3.6)	- (-)	58 (26.1)		
私立	2,085	665 (100.0)	592 (89.0)	590 (88.7)	2 (0.3)	70 (10.5)	3 (0.5)	74 (11.1)		

(注) 募集人員は、学則定員による。

図6 入学者の卒業中学校等の内訳の推移

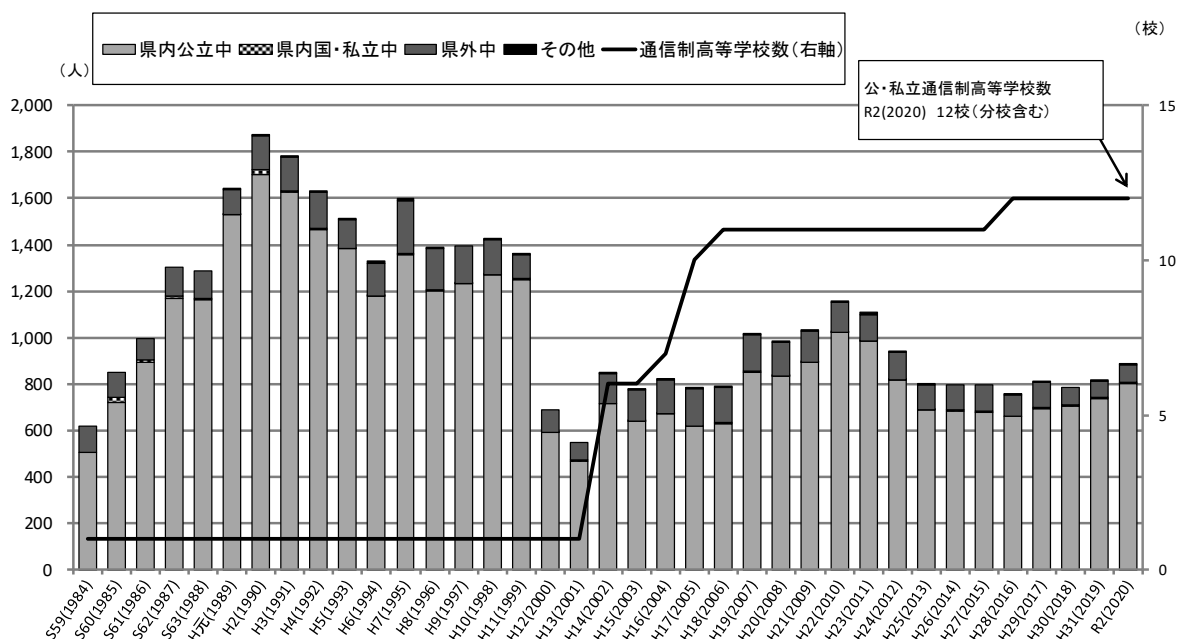


表12 課程・設置者別の入学者（過去10年間）

〔単位：人、括弧内は構成比(%)〕

区分 年月	募集人員	入学者計	通信制	
			公立	私立
平成23年4月	8,020	1,111 (100.0)	499 (44.9)	612 (55.1)
24年4月	7,985	938 (100.0)	426 (45.4)	512 (54.6)
25年4月	7,985	801 (100.0)	317 (39.6)	484 (60.4)
26年4月	7,965	799 (100.0)	274 (34.3)	525 (65.7)
27年4月	7,965	799 (100.0)	247 (30.9)	552 (69.1)
28年4月	8,025	759 (100.0)	242 (31.9)	517 (68.1)
29年4月	8,075	808 (100.0)	201 (24.9)	607 (75.1)
30年4月	8,085	784 (100.0)	203 (25.9)	581 (74.1)
31年4月	8,085	814 (100.0)	234 (28.7)	580 (71.3)
令和2年4月	8,085	887 (100.0)	222 (25.0)	665 (75.0)

(注) 募集人員は、学則定員による。