



わたし

私たちががんばっています！

We, too, are doing our best !



こんかい
今回は、ニュースレターMoshiMoshiでスペイン語翻訳を担当している、
こくさいこうりゅういん
国際交流員のエリカさんをご紹介します。
しょうかい

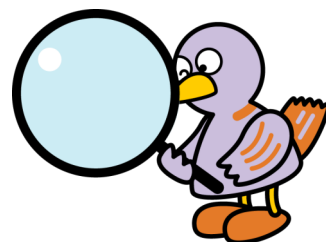
にほんご がくしゅう かんじ さ とお かだい しょう・ちゅうがっこう
日本語の学習で「漢字」は避けては通れない課題です。小・中学校
ねんかん じ みな たいへん おも
9年間で2136字を学習しますが、皆さんも漢字の学習では大変な思いを
しているかもしれませんね。

つね きょうみ も ねっしん べんきょう ひび せいかつ
エリカさんは、常に日本語に興味を持ち、熱心に日本語の勉強をしています。日々の生活
なか あたら ことば であ と いみ しら おぼ
の中で新しい言葉に出会うと、メモを取り・意味を調べ・覚えていきます。そして、その
言葉はどのような場面で使えるかを考えて実際に使ってみます。時々、間違った使い方を
ばめん つか かんが じっさい ときどき まちが かた
することもありますが、そのたび、確認・修正しながら日本語力に磨きをかけています。
かくにん しゅうせい りよく みが

In this edition of MoshiMoshi, we would like to introduce Erika, Coordinator for International Relations, the person responsible for Spanish translations.

When it comes to the study of the Japanese language, there is no way to avoid learning kanji. During the 9 years of elementary and junior high school, students study a total of 2,136 characters and to many of you, this may have been quite a difficult task.

Erika absolutely loves Japanese and has always studied it with a lot of enthusiasm. Whenever she encounters a new word while she is out and about, she makes a note of it, looks up the definition and memorizes it. She will then think of when and how to use that word and try to put it into use in her daily life. There are times when she uses a word wrong, but Erika takes that as a learning opportunity to further polish and improve her Japanese skills.



みな かんじ べんきょう
*** 皆さん、漢字の勉強、がんばっていますか？***

皆さん、こんにちは。国際交流員のエリカです。私は小学生のころから日本語を勉強して
います。特に、漢字の勉強にはかなり苦労してきました。いつも「漢字は敵だ！」と思ってい
ました。



ある時、誰でも受けられる漢字の試験「漢検（日本漢字能力検定）」の
ことを知りました。10級は主に小1で学習する漢字、9級は小2など
簡単に分かれています。

私は、5級合格を目指して、漢字のゲームを使い、1つの漢字について
読み方・書き方・部首・熟語を同時に勉強していきました。すると、それぞ
れの漢字に馴染み、覚える確率が上がっていきました。ずっと「敵だ！」と
思っていた漢字の検定試験に合格した時の達成感は、言葉では言い表せないくらい本当に
最高です。友達の全員に教えたいほど嬉しかったです。

皆さんも自分に合う勉強方法を見つけて、学校の漢字テストや漢検にチャレンジして
みませんか？

私の次の目標は6月の漢検、そろそろ4級の勉強を始めないと…！

*** MoshiMoshi Readers, are you giving it your all in your kanji studies? ***

Hello everyone! This is Erika, Coordinator for International Relations! I have been studying Japanese since I was in elementary school and I particularly struggled with learning kanji. I always thought of it as my “enemy”.

One day, I learned about a certain test that anyone can take, the *Kanken* (*Nihon Kanji Nouryoku Kentei*). The exam is divided into easy to understand levels; level 10 is on kanji learned during the 1st year of elementary school, while level 9 is on kanji studied during the 2nd year of elementary school, and so on.

I made it my goal to pass level 5, so I began to use kanji games to study. For every kanji, I had to learn its reading, stroke order, radicals, and compounds all at the same time! Then, little by little, as I became more familiar with the kanji, it was also easier to learn and remember new kanji. Taking the *Kanken* was like me fighting against my enemy. So when I passed the exam, it was a feeling so awesome that I cannot describe it in words. I was so happy that all I wanted to do was let my friends know that I had passed!

MoshiMoshi Readers, why not take on the final boss that is a kanji test at school or the *Kanken*, by finding a way of studying that best suits you?

My next battle is the *Kanken* in June. It is almost time for me to take on level 4! Time to hit the books!





ガスからのお知らせ

A message from Gus



みなさん、こんにちは。ポルトガル語担当国際交流員（CIR）のガスです。
突然のお知らせとなりますが、この度任期満了に伴い、4月をもってこの素晴らしい仕事を
終わることとなりました。

これまでの約2年間、県内の公立学校に通う外国人児童生徒の皆さんのサポートをさせていただき、
その中で様々な経験を積んで、成長することができました。ニュースレター MoshiMoshiの執筆、
学校での通訳、翻訳、文化紹介など、充実した業務を通じて、たくさん
の人との出会いや交流があり、非常に楽しい2年間でした。本当にありがとうございました。

また、職場や学校の皆さんにいつも温かいサポートをいただき、心から感謝しています。
皆さんの支援がなければこの仕事ができなかったと言っても過言ではありません。新たな一歩
を踏み出し、これまでの経験を生かして、これからも頑張っていきたいと思えます。

最後に、いつもMoshiMoshiを読んでくれてありがとうございました。またどこかでお会い
できる日を楽しみにしています。お互いの未来が素敵なものでありますように。

どうぞお元気でお過ごしください。

国際交流員（CIR） グスタヴォ・ラモス

Hello, MoshiMoshi Readers. This is Gus, Coordinator for International Relations (CIR) and the person in charge of Portuguese translations.

This may come as a sudden announcement, but I wanted to inform you all that as my contract is ending, my time with this wonderful job will come to an end in April of this year.

For approximately the past two years, I have had the pleasure of supporting foreign students at public schools in Saitama. This has allowed me to gain all kinds of experiences and grow as a person. Through fulfilling roles such as writing for MoshiMoshi, school interpretations, translations, and culture presentations, I had the opportunity to meet and interact with many different kinds of people, making my two years at this job truly enjoyable. Thank you all very much.

I also want to extend my heartfelt thanks to everyone at the schools and office that supported me with such warmth and kindness. It is no exaggeration to say that I would not have been able to fulfill my duties in this position if it had not been for all of your help. As I am on the cusp of taking a new step, all I wish is to be able to put into practice what I have learned for the past 2 years and continue to give it my all.

Lastly, thank you all, dear MoshiMoshi Readers, for tuning in every time. I hope that our paths may cross again at some point. Until then, may your futures be filled with many blessings.

I wish you all the very best. Stay safe.



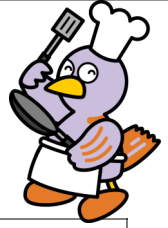
Gustavo Ramos

Coordinator for International Relations (CIR)

さんすう
算数クイズ
Math Quiz

今回は、データの特徴を調べて判断することに挑戦してみましょう。
次の文章を読んで、以下の間に答えましょう。
This time, we will look at traits unique to data and try to form conclusions based on them.
Read the following passage and answer the questions below.

レストランコバトンで使うりんごをお店Aとお店Bから1箱ずつを買いました。下の表は、それぞれの箱に入っていたりんごの重さをまとめたものです。
Kobaton Restaurant bought a single box of apples from both Store A and B. The graph shows the weight of each of the apples in the two boxes.



	重さ Weight (g)											
お店 Store	①	②	③	④	⑤	⑥	⑦	⑧	⑨	⑩	⑪	⑫
A	300	260	280	270	330	290	260	330	-	-	-	-
B	280	310	260	290	270	310	260	330	310	300	270	290

【問1 Question 1】

お店Aのりんごの重さの平均は何gですか。



What is the average weight in grams (g) of the apples from Store A?

お店Aのりんごの重さ
Weight of the apples from Store A

【問2 Question 2】

お店Aのりんごの重さについて、全体のちらばりの様子が数
で分かりやすいように度数分布表に整理しましょう。

また、一番度数が多い階級の度数を答えましょう。

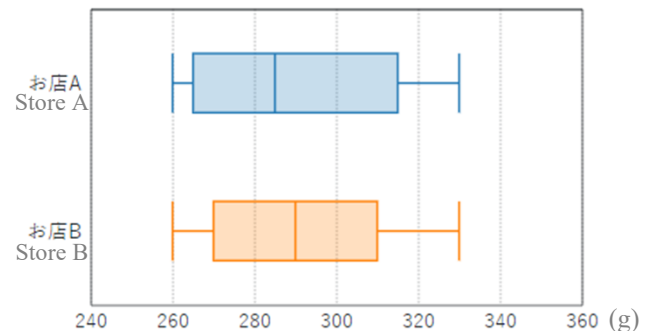
Let's organize the weight of the apples of Store A into a frequency distribution table so that it is easy to understand how everything is dispersed in terms of the numbers.

Now, find the category of apples with the highest frequency and write the "number of apples" in that category.

りんごの重さ (g) Weight of the apples (g)	りんごの数 (個) Number of apples
260以上～280未満 More than 260 and less than 280	
280～300	
300～320	
320～340	
ごうけい 合計 Total	

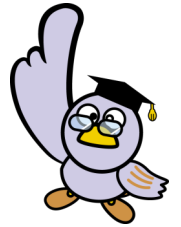
【中学2年生以上向け For 2nd year junior high school students and higher】

レストランコバトンでは、重さがそろっているりんご
を使いたいと考え、2つのお店のりんごの平均値を比
べたところ同じになりました。そこで、2つのお店の
データを箱ひげ図で表し、お店Bのりんごを選ぶこと
にしました。その理由を箱ひげ図の箱に着目して説明
しましょう。



At Restaurant Kobaton, they wanted to use apples of the same weight, so they compared the average weight of apples from both stores and found that they were the same. They then decided to represent the data of the two stores in a box plot and chose to use the apples from Store B. Explain why by paying close attention to the boxes in the box plot.

かいせつ かいとう
【解説・解答 Answer and Explanation】



とい
【問1 Question 1】

みせ おも へいきん やつ かず
お店Aのりんごの重さの平均は、8つのりんごの重さをたして、りんごの数でわります。

The average weight of apples at Store A is calculated by adding the weights of 8 apples and dividing it by the total number of apples.

$$(300 + 260 + 280 + 270 + 330 + 290 + 260 + 330) \div 8$$

$$= 2320 \div 8$$

$$= 290$$

こた
答え Answer: 290 g

べっかい かり ちが つか かんが
(別解) 仮の平均を260gとして、仮の平均との違いを使って考えます。

(Different method) Let's imagine that the average weight is 260g. We can use the difference between the actual and imagined weights.

$$(40 + \overbrace{0 + 20 + 10 + 70}^{100} + \overbrace{30 + 0 + 70}^{100}) \div 8$$

$$= 240 \div 8$$

$$= 30$$

けいさん もと
計算で求めた30gは、仮の平均260gとの違いなので、

The 30g from the calculation above is actually the difference from the imagined weight, so...

$$260 + 30 = 290$$

答え Answer: 290 g

【問2 Question 2】

どすうぶんぷひょう あらわ みぎ
お店Aのりんごの重さを度数分布表に表すと右のようになります。

いちばん おお かいきゅう いじょう みまん
度数が一番多い階級は、260g以上～280g未満となり、度数は3個です。

The weight of the apples from store A is expressed in the frequency distribution table as shown on the right.

The category with the largest frequency of apples is "more than 260 and less than 280" with a total of 3 apples.

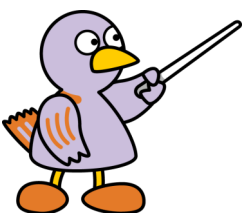
答え Answer: 3 (個/ apples)

お店Aのりんごの重さ
Weigh of the apples from Store A

りんごの重さ (g) Weight of the apples (g)	りんごの数 (個) number of apples
260以上～280未満 More than 260 and less than 280	3
280～300	2
300～320	1
320～340	2
ごうけい 合計 Total	8

ちゅうがく ねんせい いじょう む け
【中学2年生以上向け for 2nd year junior high school students and higher】

かいとう れい
(解答例・Example Answer)



はこ ず ちやくもく ほう ちい しぶんいはんい
箱ひげ図の箱に着目すると、お店Bの方がお店Aより箱が小さいため、四分位範囲が小さい。よって、りんごの重さのばらつきが小さいと考えられる。

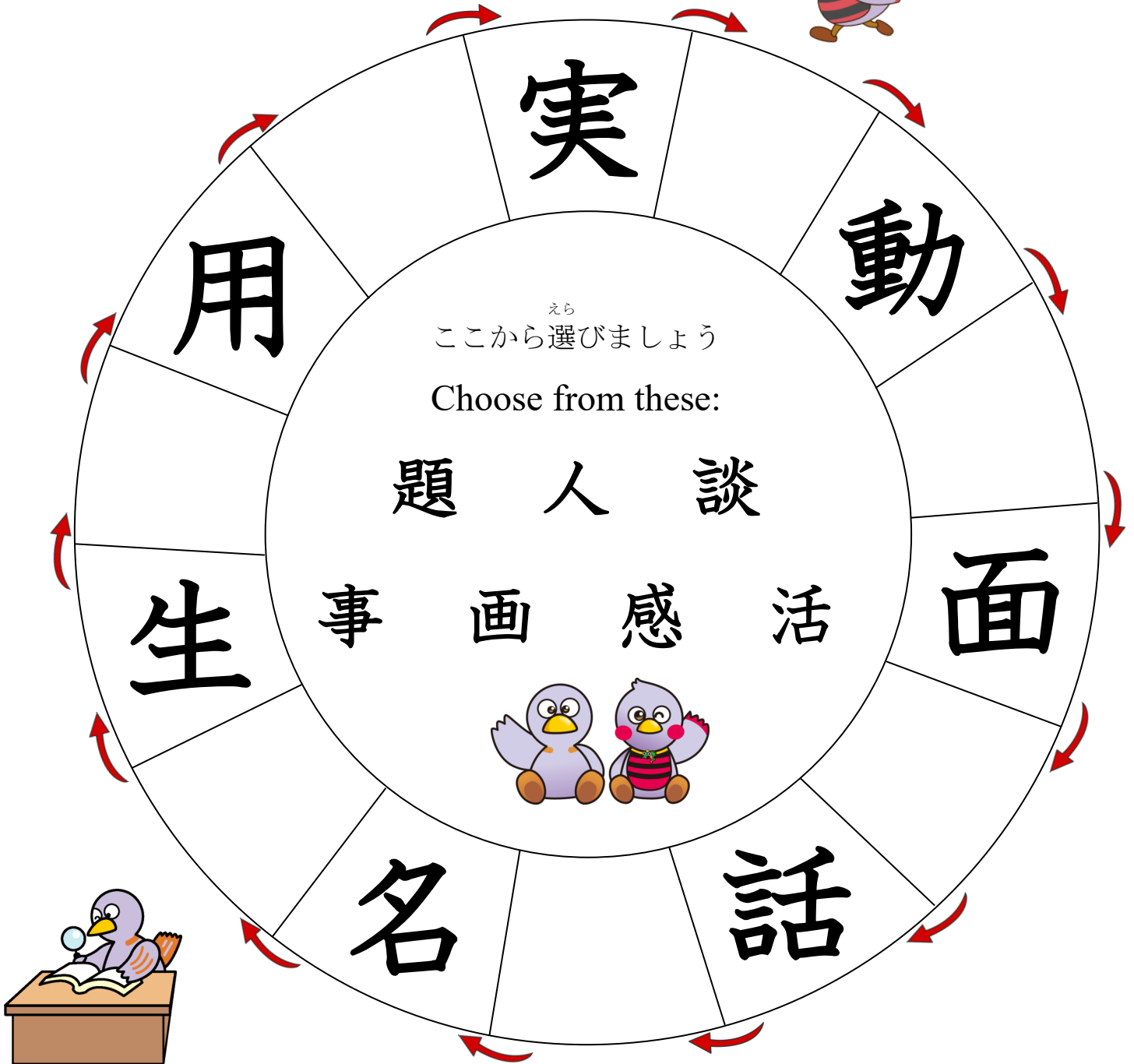
If you pay close attention to the boxes in the box plot, you can see that the box at Store B is much smaller than at Store A, so the interquartile range is smaller. As such, we can conclude that the variation in the weight of apples is smaller.

こくご
国語クイズ
Japanese Quiz

にじ じゅくご かんじ
二字の熟語で漢字のしりとりをしましょう。

Let's play *shiritori* (you must give a word starting with the last syllable of the previous word) to form words made up of two kanji.

ここからスタート
Start Here



(practical use) → 用事 (task) → 事实 (fact)

(conversation) → 話題 (topic) → 題名 (title) → 名人 (master) → 人生 (life) → 生活 (living) → 活用

美感 (feeling) → 感動 (moving) → 動画 (video) → 画面 (screen) → 面谈 (interview) → 谈话

<答え> <Answers>